

Afşin Ovası'nda Yeni Bir Kazı: Tanır Yassihöyük Kazısı Ön Değerlendirme

[A NEW EXCAVATION IN AFŞIN PLAIN: PRELIMINARY EVALUATION OF TANIR
YASSIHÖYÜK EXCAVATION]

Elif BAŞTÜRK - Ahmet TÜRKAN

Anahtar Kelimeler

Roma Dönemi, Geç Demir Çağı, Akhaemenid Dönem, Afşin- Elbistan Ovası, Bazilika.

Keywords

Roman Period, Late Iron Age, Achaemenid Period, Afşin – Elbistan Plain, Basilica.

ÖZET

Kahramanmaraş'ın Afşin İlçesi sınırlarında yer alan Tanır Yassihöyük, 19.yüzyıldan bu yana birçok araştırmacı tarafından ziyaret edilerek, arkeolojik potansiyeline vurgu yapılmış bir höyüktür. 2021 yılı itibarıyla höyükte başlattığımız arkeolojik kazı çalışmaları, henüz çok erken bir aşamada olmasına rağmen höyüğün yerleşim tarihine dair önemli sonuçları ortaya koymuştur. Bu çalışmalar, bir kısmı çanak çömlek buluntularıyla bir kısmı ise steril mimari tabakalarla temsil edilmek üzere, Tanır Yassihöyük'ün günümüzden en az 7000 yıl öncesine dayanan yerleşim silsilesi boyunca kullanım gördüğünü ortaya koymaktadır. Höyüğün en üstteki I. Tabakası, Roma Dönemine tarihlediğimiz (MS 3. yüzyıl), içinde sütun altlıkları da bulunan bir bazilika yapısı ve bu yapıyla bağlantılı mekanlarla temsil edilmektedir. II. Tabaka ise Geç Demir Çağı Sonu – Hellenistik Dönem mimarisi ve seramikleri ile tanımlanan IIA evresinin hemen altındaki kamusal nitelikteki Geç Demir Çağı/Akhaemenid Dönem yapıları (IIB) ile tanımlanmaktadır. Höyüğün kuzeydoğu sektöründe aynı döneme ait iki mekân ve içerisinden çok sayıda boyalı Geç Demir Çağı seramiği açığa çıkarılmıştır. Kuzeydoğu yamaçtaki bir teraslama uygulamasıyla bağlantılı olan bu yapılar alttaki tabakaları kazıyarak, doğrudan Kalkolitik Dönem tabakaları ve mimarisi üzerine oturmaktadır. Kalkolitik Döneme ait mezarların da tespit edildiği bu çalışmalarda en önemli verileri, ender rastlanılan taban altı kafatası gömüsü ve bilinçli kafatası deformasyonu gibi kültürel uygulamalar oluşturmaktadır. Kalkolitik Dönem ile Geç Demir Çağı arasındaki süreci höyüğün kuzeydoğu sektöründeki tahribat kaynaklı karışık kontekstlerden ele geçen buluntular aracılığıyla tespit edebilmekteyiz. Ancak halihazırdaki veriler, Tanır Yassihöyük'ün ilerleyen dönem çalışmalarında hem bölge hem de Anadolu arkeolojisi için oldukça önemli bilgileri ortaya koyacağını gösterir niteliktedir.

ABSTRACT

Tanır Yassihöyük, located in the Afşin district of Kahramanmaraş, has been a subject of interest for researchers since the 19th century due to its archaeological potential. Archaeological excavations began on the mound in 2021 and have already yielded significant results regarding the settlement history of the area, despite being in the early stages. The archaeological evidence from Yassihöyük, consisting of partly pottery and partly sterile architectural layers, indicates that the site was continuously inhabited for at least 7000 years prior to the present. The mound's uppermost stratum, Stratum I, features a basilica structure with column bases and associated rooms dating back to the Roman period (3rd century AD). Stratum II is characterised by Late Iron Age/Achaemenid public buildings (IIB) located just below Phase IIA, which is defined by Late Iron Age-Hellenistic architecture and pottery. In the north-eastern sector of the mound, two large rooms from the same period were uncovered, along with a significant quantity of painted Late Iron Age pottery fragments. These structures are associated with the terracing of the northeastern slope and directly overlay the Chalcolithic levels and architecture by scraping the underlying levels. The main data from these investigations, which also revealed Chalcolithic burials, consist of cultural practices such as rare underfloor skull burials and deliberate skull deformation. The period from the Chalcolithic to the Late Iron Age can be identified by the finds recovered from the mixed contexts in the northeastern sector of the mound due to destruction. However, according to current data, Tanır Yassihöyük is expected to continue providing significant information for the region and Anatolian archaeology.

Tanır Yassihöyük'ün Genel Görünümü ve Araştırma Tarihçesi

Akdeniz Bölgesi'nde yer alan Kahramanmaraş İli, ortasından geçen Antitoros Dağları nedeniyle kuzey ve güney ovaları olarak birbirinden farklı kültürel, coğrafi ve iklimsel özellikler gösteren iki alana ayrılmaktadır. Torosların güneyinde Maraş Merkez, Pazarcık ve Türkoğlu Ovaları; kuzeyinde ise Elbistan, Göksun ve Afşin Ovaları yer alır. Çevresi yüksek dağ sıralarıyla çevrili olan ve yaklaşık 1.100 m yüksekliğe ulaşan kuzeydeki ovalar kapalı bir havza görünümünde olup, alçak tepelerle birbirinden ayrılmaktadır.¹ Afşin Ovası, coğrafi olarak Yukarı Fırat Bölümü'nün en batı sınırını kapsamakta ve Doğu Anadolu ile Orta Anadolu'nun birbirine en çok yaklaştığı alanı oluşturmaktadır. Bu nedenle Afşin Ovası ve çevresi, hem Doğu Anadolu, Orta Anadolu ve Akdeniz bölgelerindeki kültürlerin birbirlerine geçiş alanı hem de Orta Anadolu'yu Mezopotamya'ya bağlayan önemli bir kavşak noktasıdır. Bölgedeki yerleşim şablonunu şekillendiren temel etken Ceyhan Nehri'nin en büyük kollarından biri olan Hurman Suyu'dur. Sivas-Gürün'e bağlı Akdere köyünden doğan Hurman Suyu, kuzeybatıda dar bir boğazdan Afşin Ovası'na girerek güneye devam eder ve Elbistan Ovası'nda Ceyhan Nehri'ne bağlanır. Bu yol – su sistemi, Afşin – Elbistan ovalarını Sarız üzerinden Orta Anadolu'ya bağlayan yol güzergâhının da temelini oluşturur.² Hurman Suyu akış yönü boyunca bazı noktalarda kayaları oyarak görece derin vadiler oluşturmakla birlikte, Dağlıca'dan sonra Tanır Yassihöyük'e kadar kayalık ancak fazla derin olmayan bir vadide akar. Bu alanlarda özellikle Tanır Kasabası'nda birçok kaynak ve küçük pınarın Hurman Suyu'na karıştığı görülmektedir.³

Tanır Yassihöyük bu güzergâh üzerinde, Sarız yol ayrımına yakın konumu ve kuzey ovaları yerleşimleri içerisindeki boyutuyla dikkat çekmektedir (Fig. 1). Afşin ilçesinin yaklaşık 20 km kuzeyindeki Tanır Yassihöyük, Tanır Mahallesi'nin 4 km güneyinde, Hurman Suyu'nun hemen

batı kıyısında yer almaktadır. Kuzeye doğru daralan görünümüyle kabaca bir üçgeni anımsatan höyüğün üst kısmı, büyük olasılıkla bir sur ile çevrelendiği için dümdüzdür. 4.16 ha'lık alanı ve 17 m. yüksekliği ile Kahramanmaraş'ın kuzey ovaları yerleşimleri içerisindeki ikinci büyük höyüktür (Fig. 2).⁴ Höyüğün batısından Afşin – Sarız karayolu geçmekte, yolun ise yaklaşık 250 m. batısında Çivri/Sivritepe adı verilen bir tümülüs yer almaktadır.

Güneyden Bozyer Köyü ile sınır olan höyüğün Hurman Suyu'na bakan doğu kesimi, güneyden kuzeye doğru yükselen kayalık bir alan üzerine oturmaktadır. Özellikle kuzeydoğu etekleri, sarnıç olarak kullanıldığını düşündüğümüz yüksekçe bir kaya çıkıntısı üzerine yayılmaktadır. Büyük sarnıç olarak adlandırdığımız bu kaya kütlelerinin hemen dibinden çıkarak Hurman Suyu'na karışan üç adet su gözesi bulunmaktadır. Höyüğün doğu yamacındaki kayalarda, suya inişi sağlamak amacıyla yapılmış basamaklar mevcut olmakla beraber, bu basamaklar zaman içinde yıpranarak formunu yitirmiştir. Bu alanın birkaç metre güneyinde ise en az sekiz basamakla inilen bir başka sarnıç yer almaktadır. Ne yazık ki kaçak faaliyetler nedeniyle en alttaki basamaklar parçalandığı için sarnıçın ağzı kaya parçalarıyla kapanmıştır. Hurman Suyu'nu takiben bu alandan güneye, köye doğru gidildiğinde ise höyükle bağlantılı kayalık kesimde biri aktif üçü kurumuş dört adet su gözesi daha bulunmaktadır. Bozyer Köyü'nün hemen doğusundan akarak güneye giden Hurman Suyu'na yine irili ufaklı pınarlar katılmaktadır. Höyüğün doğu yönünde, Hurman Suyu'nun açtığı vadinin karşı kıyısı ise dik bir kayalık alandan oluşmaktadır.

Tarihi coğrafya açısından bakıldığında, Tanır Yassihöyük, Eskiçağ'da uzun süre "Kataonia" olarak adlandırılan bölge içinde yer almaktadır. Kataonia adının ne kadar eskiye gittiğine dair bir fikir birliği olmamakla beraber, Akhaemenid hakimiyetinde bu adın Kappadokia'nın bir alt yönetim merkezi olarak kullanılmaya başlandığı, sonraki dönemin yazarları tarafından belirtilmektedir. Ayrıca Hint-Avrupa dillerinde "alt, aşağı" anlamına gelen "Kata-" kökünden türemiş

1 Konyar 2010b: 127.

2 Konyar 2011: 36 vd; Konyar 2008: 175.

3 Konyar 2010a: 138.

4 Çifçi ve Graves: 2010.

olabileceği, bu yüzden ismin Luwi dilinden geldiğine dair iddialar da bulunmaktadır.⁵

Klasik yazarlardan edinilen bilgilere göre Kataonia, doğuda Melitene (Malatya), batı ve kuzeybatıda Kappadokia, kuzey ve kuzeydoğuda Armenia, güneyde Kilikia ve güneydoğuda Kommagene ile çevrelenmiştir.⁶ Ceyhan Nehri ve onu besleyen çaylar sayesinde bereketli vadilerden oluşan Kataonia, dağlık bölgelerin genel karakteristiğini yansıtmaktadır.⁷ Strabon, burada yaşayan insanların dil ve kültür bakımından Kappadokyalılardan farklı olduklarını fakat buna rağmen Hellenistik Kappadokya Kralı Ariarathes tarafından Kappadokya'ya dahil edildiğini söylemektedir.⁸ Ayrıca Homeros'u Troia Savaşı'na katılanlar arasında Kataonialıları saymadığı için eleştirmektedir. Afşin, Elbistan ve Göksun Ovaları ise bu bölgenin en verimli yerleridir. Bölge tarihine bakıldığında, güçlü bir siyasi birliğin sağlandığı anlar nadirdir. Tahkim edilmiş yerleşimlerde yaşayan Kataonialılar, çoğu zaman başka bir devletin tebaası; Kataonia coğrafyası da eyaletlerin altında bir alt yönetim bölgesi olmuştur. Coğrafi konumu gereği ve tahkimata uygun fiziksel yapısı sayesinde, bu bölge her daim bir önemli bir üs ve sefer güzergahı olmuştur.⁹

1890 yılında Ramsay,¹⁰ 1893 yılında ise Hogart ve Munro'nun¹¹ Anadolu'nun içlerine yaptıkları gezi kayıtlarında, antik Roma yerleşimi Tanadaris/Ptanadaris ile bağlantılı olarak anılan Tanır Yassihöyük, 1929 yılında von der Osten¹² tarafından Jesar Höyük adıyla kaydedilmiştir. 1947 yılında Elbistan ve Afşin'de yaptığı araştırmalarına istinaden Özgüç, "*Elbistan Ovasının müstakbel hafirleri, yerinde yapacakları*

araştırmalardan ve hele Karahöyük kazılarının sonucunu öğrendikten sonra, Tanır köyü yanındaki Yassihöyüğü, Kuşkaya yanındaki Tedevin'i ve nihayet İğde'dekini kazı planlarına alacaklardır" ifadesiyle bölgenin dikkat çeken önemli yerleşimlerine dair görüşlerini belirtmiştir.¹³ Ardından 1959 yılında, Kökten tarafından Göksun Ovası ve çevresinin Prehistorik Dönemini aydınlatmaya yönelik bir çalışma gerçekleştirilmiştir. Bu çalışmalarda Kahramanmaraş'ın kuzeyi ve güneyinde olmak üzere sayısı 51'e ulaşan höyüğü ziyaret eden Kökten, "*...bilhassa Tanır köyündeki Yassı Höyük'te, onun civarındaki büyük tümülüste kazı yapılacak olursa bölgenin hatta Anadolu'nun tarihi için çok esaslı neticeler elde edilecektir.*" ifadesiyle Tanır Yassihöyük'ün önemini vurgulamıştır.¹⁴ 1962 yılında Brown tarafından tekrar ziyaret edilen höyükten Geç Kalkolitik, Erken, Orta ve Geç Tunç Çağı, Demir Çağı, Hellenistik ve Roma dönemlerine tarihlenen seramik örnekleri toplanmıştır.¹⁵ 2009 yılında ise Kahramanmaraş Yüzey Araştırmaları kapsamında Konyar tarafından bir kez daha ziyaret edilen Tanır Yassihöyük, Tanır Kasabası'ndan başlayarak Hurman Suyu'nun Ceyhan Nehri'ne ulaştığı alana kadar konumlanan yerleşimler arasında yine boyutları, konumu ve yüzey buluntuları ile dikkat çekici bir yerleşim olarak kaydedilmiştir. Konyar, çalışmalarında Tanır Yassihöyük ile Elbistan Ovası'nın önemli ve en büyük höyüğü olan Elbistan – Karahöyük¹⁶ yerleşimi arasındaki benzerlikler ve Hurman Suyu aracılığıyla iki yerleşim arasında kurulan bağlar üzerine vurgu yaparak, yerleşimin asıl Hitit Döneminde büyüyüp geliştiğini ifade etmektedir.¹⁷ Yerleşimin ilk arkeolojik kazıları 2021 yılında, Elbistan Şehir Müzesi başkanlığında katılımlı kazı olarak başlamıştır. 2022 yılından itibaren Cumhurbaşkanlığı Kararlı Kazı statüsünde Elif Baştürk'ün başkanlığı altında yürütülmektedir.¹⁸

5 Yıldızduran 2020: 217 – 218.

6 Strab. 12.5.32;

7 Kentlerin ve devlet kurumlarının oluşumundaki yaşlılık ya da bu kurumların tamamen reddedilmesi ile yazının kullanımına karşı mesafe bu tür bölgelerin genel karakteristiğini oluşturmaktadır. Bir örnek için bkz. Thonemann 2013.

8 Strab.12.1.2.

9 Kataonialı Aspis'in Akhaemenidlere karşı isyanında, ardından Demetrios ve Seleukoslar arasındaki mücadele sırasında, Kataonia bölgesi tahkim edilmiş ve ordulara rahatça ikmal sağlayabilecek önemli bir bölge olarak karşımıza çıkmaktadır: Nep. Dat. 4.1.; Plut. Demetr. 48 – 49;

10 Ramsey 1890: 273.

11 Hogart ve Munro 1893: 722.

12 Von der Osten 1929: 106, Map. VII.

13 Özgüç 1948: 227.

14 Kökten 1960: 43.

15 Brown 1967: 161.

16 Uysal ve Çifçi 2021.

17 Konyar 2010a: 138; Konyar 2010b: 27.

18 Çalışmaların başlangıcından itibaren sponsorluğumuzu üstlenerek, büyük maddi ve ayni destekte bulunan Afşin Belediye Başkanlığına teşekkürü bir borç biliriz. Tanır Yassihöyük seramik bulgularının değerlendirilmesi, FEF.A4.22.012 numaralı BAP projesi kapsamında Kırşehir Ahi Evran Üniversitesi Bilimsel Araştırma Projeleri birimi tarafından desteklenmiştir. Ayrıca,

Tanır Yassihöyük Kazıları

2021 yılında doğu ve kuzeydoğu sektörü, 2022 yılı itibarıyla de merkez sektöründe olmak üzere üç farklı alanda sistemli arkeolojik kazılar gerçekleştirilen Tanır Yassihöyük kazısı henüz çok yeni ve kısa süreli bir çalışmadır. Höyük tabakalanmasına dair verilerin bir kısmı mimari yapı katları bir kısmı ise seramik ve küçük buluntularla temsil edilmekte olup, MÖ 6. binyıldan MS 4. yüzyıla kadar uzanan bir yerleşim silsilesinin varlığını ortaya koymuştur.

Yöre halkının anlatımlarına göre 20 – 25 yıl öncesinde üzerinde tarımsal faaliyet yürütülen Tanır Yassihöyük'ün, özellikle Hurman Suyu'na bakan doğu ve kuzeydoğu kesimleri başta olmak üzere, birçok noktasının kaçak kazılar ile tahribata maruz bırakıldığı görülmektedir. Doğu yamaçtan yöre halkının şahsi kullanım için toprak alması ve iklim koşulları, söz konusu alanın eriyerek buradaki kerpiç duvarların açığa çıkmasına neden olmuştur. Höyüğün en dik yamacını oluşturan bu kesimde, tabakalanmayı tespit etmek ve bahsi geçen kerpiç duvarlara ulaşacak güvenli bir zemin oluşturmak amacıyla basamaklı bir açma açılmıştır.

Kuzeydoğudaki “Büyük Sarnıç” olarak adlandırığımız kayalık çıkıntı 2021 yılının diğer çalışma alanını oluşturmaktadır. Bu alan, kuzeyindeki küçük bir boşluktan içine girilebildiği için yöre halkı tarafından “kral mezarı” olarak tanımlanmış ve uzun yıllar kaçak kazılarla tahrip edilmiştir. Alanda defineciler tarafından sarnıcin içine girebilmek amacıyla üst kesimden yaklaşık 2 m. çapında büyük bir kaçak kazı çukuru açılmış ve yaklaşık 6 m. kadar derine inilmiştir. Gittikçe tehlikeli olması nedeniyle içine çeşitli malzemeler atılarak bırakılan bu çukur, jandarma tarafından kepçeyle toprak doldurularak kapatılmıştır. Buradaki tahribatın belgelenmesi ve kayalık alan üzerindeki en erken yerleşim evresini tespit etmek amacıyla höyüğün kuzeydoğu sektöründeki tahribat çukuru etrafında çalışmalar başlatılmıştır. Kısa süreli gerçekleşen bu kazılarda karışık bir konteksten ele geçen küçük buluntu ve seramik buluntular, Erken Tunç Çağı'ndan Geç Demir Çağı'na kadar uzanan tarihsel sürecin

höyükteki varlığını ortaya koymuştur. Çukur etrafındaki tahribat kaynaklı dağınık konteks temizlendikten sonra alanının genişletilmesiyle birlikte steril bir tabakayla temsil edilen Geç Demir Çağı yapıları ve bu yapılarla bağlantılı yoğun miktarda seramik buluntu açığa çıkarılmıştır.

2022 ve 2023 yılında ise höyüğün farklı sektörlerinde belirlenen alanlarda 0.25 – 5.00 m. arası derinliğin tarandığı arkeojeofizik (GPR – manyetik) ölçümler yapılmıştır. Bu ölçümlerde bazıları anıtsal boyutlu olmak üzere, höyük genelinde yaygın bir yapılaşmanın varlığı tespit edilmiştir (Fig. 3). 0.25 – 0.75 m. arasında yoğunluk gösteren yapılardan en dikkat çekici olanı merkez sektöründeki apsisli yapı, güney sektördeki, uzunluğu 25 – 30 m.'ye ulaşan büyük boyutlu bir yapı ve kuzeydoğudaki olası *granarium* yapısıdır. Yerleşimin en geç dönemini de temsil eden bu yapılardan şimdilik merkez sektördeki apsis ve çevresindeki domestik mekanlarda kazı çalışması gerçekleştirilmiştir.

Roma Dönemi (I.Tabaka)

Höyüğün merkez sektöründe yapılan jeofizik araştırmalarının sonuçlarına istinaden gerçekleştirilen kazılar, I. Tabaka olarak adlandırdığımız Roma Dönemi'nin kısa süreli olmakla beraber en az üç yapı katıyla temsil edildiğini göstermektedir. Merkez sektörde yüzey toprağının hemen altında tespit etmeye başladığımız güneybatı-kuzeydoğu uzanımlı bir bazilika yapısının apsisli ile yaklaşık 10 m. kadar güneyindeki domestik nitelikli mekanlar, şu an için Roma Dönemi'nin en belirgin ve asıl yapı katını teşkil etmektedir.

1. Yapı Katı (TYH. IA)

Roma Dönemi'ne ait son yerleşim evresi bazilikanın olasılıkla kullanımdan çıktıktan sonraki bir sürecinde, apsis tabanı üzerine inşa edilen, özensiz ve geçici nitelikteki mimariyle temsil edilmektedir. Dolayısıyla höyükteki son kullanım evresi bazilikanın inşasından sonraki bir tarihe, karışık gelen malzemedeki en geç tarih olan MS 4. yüzyıla tarihlenebilir. Bu yapı katına ait kuzey-güney uzanımlı bir duvar kalıntısı ve hemen yanındaki, tek sıra taştan yapılmış dikdörtgen biçimli ocak, apsis tabanını bölse de apsisin formuna zarar vermeden inşa edilmiştir. Nef ayaklarını kapatacak şekilde örülen ince bir duvar ise bu kullanım evresinin yalnızca yer düzenlemesi amacıyla inşa edildiğini düşündürmektedir (Fig.4).

makalenin fotoğraf ve çizim çalışmalarını gerçekleştiren A.Furkan ALTUNPAK ve Özlem HEPER'e teşekkür ederiz.

2. Yapı Katı (TYH. IB)

Tanır Yassihöyük'teki Roma tabakasının 2. Yapı katını temsil eden güneybatı – kuzeydoğu yönlü bazilikanın, sadece apsis kısmı ile yan nefin 4 m. uzunluğuna kadar olan kesimi açığa çıkarılmış olup, yapının bütününe ait plan ile ilgili verilerimiz jeoradar manyetik ölçüm sonuçlarına dayanmaktadır. Güneybatı yönündeki apsisin çapı 14.70 m. olup, karşılıklı *bema* duvarları arasında *in situ* olarak tespit ettiğimiz iki adet *toskana* tipi sütun kaidesi yer almaktadır. Üst yapıya ilişkin herhangi bir verinin bulunmadığı, yaklaşık 0.70 m. yükseklikteki taş temelin açığa çıkarıldığı bu yapı genelinin, kerpiç ve toprak karışımından sıkıştırılarak yapılmış çok sert bir tabana sahip olduğu görülmektedir (Fig. 5).

Bazilika apsisinin, bir önceki evreye ait bir depolama alanı (3. Yapı Katı) üzerine inşa edildiği anlaşılmaktadır. Oldukça kalın ve özenli yapılan apsis tabanının eriyen/tahrip olan bazı kısımlarında, altta yer alan pithoslar daha seviye inilmeden tespit edilebilmiştir. Halihazırdaki veriler, düz bir zemin elde etmek için depolama alanı içerisindeki bazı pithosların tıraşlandığını, ardından kalın bir tabanla kapatılarak apsisli yapının inşa edildiğini göstermektedir. Apsis duvarının, bir pithosun tam üzerine oturuyor olması bu durumu kanıtlar niteliktedir. Bazilika ile çağdaş domestik nitelikteki mimari kalıntılar ise apsisin yaklaşık on metre kadar güneyinde açılan plankarelerde (K17, K18, L17, L18), birbiriyle bağlantılı mekanlarla temsil edilmektedir (Fig. 6).

Bazilikanın apsis tipi ve yönü bu alanın bir kilise olarak kullanılıp kullanılmadığı konusunda şüpheye yol açmaktadır. Kilise mimarisinin en erken ve tekil örneklerinden biri olan Ürdün – Umm al Jamal'daki St. Julianus Kilisesi ile form olarak oldukça yakındır. Bu kilisenin çevresinde de Tanır Yassihöyük örneğinde olduğu gibi galerilere ayrılmış mekanlar bulunmakta ve bir manastır kompleksini oluşturmaktadır.¹⁹ Aynı tipte bir başka örnek Kuzey Suriye'deki Qirkbize Kilisesi'dir. Bunlar, kilise içinde törenlerin gerçekleştirildiği ana salon olan *aula ecclesiae*'nin ilk örnekleridir ve Yassihöyük'teki bazilika gibi MS 3.yüzyılın sonu ile MS 4.yüzyılın ortalarına tarihlenmektedir. Tanır Yassihöyük'deki bazilika yapısı, komşu bölgeler olan Kappadokya, Isaura ve Kilikia'daki bazilika

mimarisini ile benzerlik göstermemektedir.²⁰

3. Yapı Katı (TYH. IC)

Höyükteki Roma tabakasının 3. Yapı katı ise şu an için apsisin altındaki depolama alanı ve K18 plankaresindeki mimari kalıntılardan oluşmaktadır. Apsis tabanı altındaki tabakalanmayı tespit etmek amacıyla tabanın güney kesimi kaldırılarak 3. Yapı katına ait yedi adet pithos ve iki duvar kalıntısı açığa çıkarılmıştır (Fig. 7). Tabanın kaldırılmayan kesiminin kesitinde yer alan bir pithos ve yan nefin tabanındaki pithos ağzından anlaşıldığı üzere bahsi geçen depolama alanı geniş bir alana yayılmaktadır. Hemen hepsi aynı forma sahip kulplu pithoslar alttaki II. Tabakaya ait yapıları da tahrip etmiştir.

Bu depolama alanı ile çağdaş olan K18 plankaresindeki mimari kalıntılar ise açmanın doğu kesitinden güney kesitinin içine doğru yaklaşık 50 cm mesafeyle birbirine paralel yapılmış, 60 cm. genişliğinde iki duvarın arasının kerpiç ile doldurulması şeklinde inşa edilmiştir. Bazı alanlarda sıkıştırılmış toprak bir tabanla, bazı kesimlerde ise yoğun ve yanmış kerpiç döküntüyle ilişkili olarak açığa çıkarılan bu duvar kalıntısı ile bağlantılı seramik buluntular, biri tüme yakın olmak üzere çok sayıda pithos parçası ve MS 3. yüzyıl seramiklerinden oluşmaktadır.

2. ve 3. Yapı katlarıyla ilişkili olarak, bir tanesi II. Claudius (Gothicus), beş tanesi ise Aurelianus dönemine ait birbirinin ardışığı iki imparatora tarihlenen altı adet bronz sikke açığa çıkarılmıştır (Fig. 8). MS 268 ile 275 yılları arasına tarihlenen bu sikkeler ve yine Roma Dönemi'ne ait seramik parçaları (Fig. 9), söz konusu yapıların MS 3. yüzyıla tarihlenebileceğini göstermektedir. Bahsi geçen sikkelerden biri Palmyra Krallığı tarafından basılmış olan ortak sikkedir ve bir yüzünde Vaballathus, diğer yüzünde ise Aurelianus'un büstleri bulunmaktadır. Söz konusu sikkelerin işaret ettiği tarih aralığı, Tanır Yassihöyük'ün MS 3. yüzyıldaki siyasi sürecini de işaret etmektedir.

MS 3. yüzyıl Roma İmparatorluğu için bir kriz dönemidir ve batıda Galia, doğuda Palmyra Krallıkları neredeyse bağımsızlıklarını ilan etmiştir. Palmyra Krallığı, MS 240'lı yıllarda yöneticisi Septimius Odenathus ile bölgesel bir güç hâline gelmiş, özellikle Sassanilerle olan

¹⁹ Butler 1969: 18, fig.11.

²⁰ Balderstone 2007: 6-7, Fig.3.

mücadelesinde Roma'ya yardım etmesi nedeniyle hayati bir öneme sahip olmuştur. Ayrıca Arabistan'dan gelen akınlara karşı önemli bir tampon konumunda olması diğer Roma kentlerinin aksine, Palmyra'ya bölgesel bir otonomluk kazandırmıştır.²¹ Odenathus'un ölümüyle birlikte oğlu Vaballathus'un naibi olarak başa geçen Kraliçe Zenobia, eşinin tüm unvanlarını oğluna aktarmıştır. Zenobia bir süre Roma'yla çatışmaya girmekten kaçınmıştır fakat II. Claudius'un Palmyra'ya karşı olan düşmanca tavrı bu durumu tersine çevirmiştir. Batıda Goth akınlarıyla uğraşan Claudius, Zenobia'nın saldırılarına direnememiştir. Palmyra MS 268'de Antiokheia'yı ele geçirmiş; Claudius'un MS 270 yılındaki ölümünden sonra Quintillus ve Aurelianus'un iktidar mücadelesinden istifade ederek, bölgedeki gücünü pekiştirmiştir.²² Aurelianus'un iç savaştan galip çıkıp devletin tek hâkimi olmasıyla Zenobia, Antiokheia darpanesinde ön yüzünde Vaballathus'un, arka yüzünde ise Aurelianus'un portresi olan sikkeler bastırmıştır. Bu sikkelerden biri de Yassihöyük kazısında apsisli yapı içinde tespit edilmiştir. Bölgede Palmyra sikkelerinin dolaşımında olması, Kataonia ve Yassihöyük'ün bu dönemde Palmyra Krallığı'nın etki alanında olduğunu göstermektedir. Öyle ki Zenobia ve Vaballathus yönetiminde Palmyra, batı sınırlarını Tyana – Caesarea hattına kadar genişletmiştir. Bu süreçte Arabistan, Mısır ve Suriye, krallığın kontrolüne girmiştir. Ardından Zenobia kuzeybatı Anadolu'yu ele geçirmeye çalışmış ancak başarısız olmuştur.²³

MS 271 yılında İmparator Aurelianus, Palmyra üzerine sefere başlamış, 272'nin baharında Anadolu içlerine ilerlemiştir. Aurelianus 272 kışında Tyana'ya ulaşmış ve burada direnişle karşılaşmıştır. Uzun süren bir kuşatmanın ardından kent teslim olmuştur. Tyana'nın düşüşüyle Anadolu'daki diğer kentler ve bölgeler de Aurelianus'un hakimiyetini tanımıştır. İmparator Kilikia'ya ilerlemiş ve Antiokheia'nın kuzeyinde, Asi Nehri kıyısındaki İmaae'de Palmyra ordusuna karşı galip gelmiştir. Bu savaşın ardından Antiokheia kenti Aurelianus'a teslim olmuştur. Zenobia Palmyra'da sıkışmış ve Aurelianus'un kuşatmasına bir süre direndikten sonra kentten

kaçarken yakalanmıştır.²⁴ MS 272'nin sonlarında Palmyra'da isyan çıkmıştır ancak bu da Aurelianus tarafından bastırılmıştır. İmparator MS 275'teki zafer kutlamalarında *Restitutor Orbis*, yani "Dünyanın Yenileyicisi" unvanını almış, tüm imparatorlukta bu unvanın bulunduğu sikkeler basılmıştır. Bu sikkelere dört örnek de Yassihöyük kazılarında ortaya çıkmıştır. Yukarıda bahsedilen II. Claudius'a ait sikke de eklendiğinde, yerleşimin İmparatorluğun MS 268 ile MS 275 arasındaki yedi yıllık sürecini yansıttığı, dolayısıyla Tanır Yassihöyük'ün de içinde yer aldığı Kataonia bölgesinin bu süreçten doğrudan etkilendiği söylemek mümkündür.

Geç Demir Çağı

Roma Dönemi yapıları altında açığa çıkarılmaya başlanan Geç Demir Çağı ile ilişkili yapı katları II. Tabaka olarak tanımlanmaktadır. Üstteki IIA tabakası yapıları, doğrudan IIB yapıları üzerine inşa edilmiş ve birçok noktada bu yapı katının mimarisini tahrip etmiştir.

Geç Demir Çağ Sonu – Erken Hellenistik Tabakaları (TYH. IIA)

Geç Demir Çağı – Erken Hellenistik Dönem kalıntıları, apsisli yapının tabanı altında, TYH. IC evresine ait pithoslar tarafından tahrip edilmiş duvar ve taban kalıntılarıyla bağlantılı seramik buluntularla temsil edilmektedir (Fig. 5, Fig. 7). Hellenistik Döneme ait karakteristik seramik parçaları oldukça azdır. Yine az olmakla beraber Geç Demir Çağı'ndan devam eden dışa çekik ağız kenarlı çanak formlarının Hellenistik özelliklerle harmanlandığı yerel nitelikteki seramikler bulunmaktadır. Açığa çıkarılan seramik buluntuların büyük bir kısmı ise Geç Demir Çağı tabakalarında gördüğümüz monokrom mallar ve sayıca az olan polikrom boya bezemeli seramiklerden oluşur. Öte yandan bu alanın tahrip olmuş bir taban kalıntısı üzerinden iki adet Fenike tipi cam boncuk ele geçmiştir (Fig. 10).²⁵ Örneklerden biri yüz kısmı kırık olmakla beraber alnı

24 Watson 1999: 85 – 88.

25 Çoğunluğu insan başı şeklinde olmak üzere kuş, horoz, keçi başı, uzun salkımı gibi çeşitli şekillerde yapılan bu boncuklar, mavi, siyah, sarı, beyaz ve kırmızının tonlarında birçok rengin uygulandığı, çubuğa sarma tekniğinde üretilmiş eserlerdir. MÖ 7. yüzyıl ile MÖ 2. yüzyıl ortalarına kadar tarihlenebilen bu eserler birçok araştırmacı tarafından çeşitli tiplere ayrılarak incelenmiştir.

21 Burgersdijk 2018: 1 – 5.

22 Watson 1999: 21 – 27.

23 Özman ve Doğan 2021: 358 – 359.

sınırlandıran iki sıra nokta dizisinin bulunduğu insan başı şeklinde yapılmıştır. Haevernick'in Tip 6, Seefried'in ise tip FI olarak adlandırdığı grup içerisinde yer alan bu örnek çoğunlukla MÖ 5. – 4. yüzyıla tarihlendirilmekle birlikte MÖ 150 yıllarına kadar uzanabileceği ifade edilmektedir.²⁶ Diğer örnek ise üzerinde üç sıra beyaz dalgalı çizginin bulunduğu, oldukça küçük, küresel formlu bir boncuktur.

II. Tabakanın daha iyi korunmuş mimari kalıntıları ise, apsisin güneyindeki Roma Dönemi'ne ait domestik yapıların altından gelmektedir. Akhaemenid Döneme ait bir yapı kompleksinin (TYH.IIB) hemen üzerine oturan büyük boyutlu iki mekânın kalıntıları Geç Demir Çağı – Erken Hellenistik Dönem ile ilişkili görülmektedir (Fig. 11).

Geç Demir Çağı /Akhaemenid Tabakası (THY. IIB)

Höyüğün merkez açmalarında, IIA Tabakası yapılarının hemen altında Akhaemenid döneme ait büyük olasılıkla idari işlevi olan bir yapı (Yerel Yönetici Sarayı?) kompleksi ortaya çıkarılmaya başlanmıştır. Tanır Yassihöyük Kazılarının 2023 yılı çalışmaları itibarıyla açığa çıkarılan bu yapı kompleksinin, şu an için tespit edilen kısmı iki birimli bir orta avlu çevresine yerleştirilmiş odalar ile son derece özenli şekilde yapılan taş döşemeli dış mekân ve koridorlardan oluşmaktadır. Yapıyla bağlantılı mekanların çevresi ve iç kısımları farklı boyutlardaki taşlarla farklı biçimlerde yapılan bir döşemeye sahiptir. Hem mimarideki özenli işçilik hem de mekân içi buluntu olarak ele geçen Akhaemenid Dönem mermer tabaklar, bu alanın kesinlikle domestik amaçlı kullanılmadığını düşündürmektedir (Fig. 11). Öte yandan höyüğün Kuzeydoğu Sektöründe tespit edilen Geç Demir Çağı/Akhaemenid tabakası, mimariyle bağlantılı olarak ele geçen çok sayıda ve geniş repertuardaki boyalı çanak çömlek (MÖ 6. – 4. yy) buluntularıyla ile temsil edilmektedir.

Kuzeydoğu sektöründeki defineci çukurundan kaynaklı tahribatin sınırları belirlenip temizlendikten sonra çalışma alanı batı ve güney yönünde genişletilmiştir. Höyüğün kuzeydoğu yamacına yapılmış bir teraslama uygulamasıyla bağlantılı olarak birbirine paralel uzanan iki uzun duvarın

oluşturduğu bir koridor ve bu koridorun kuzeyi ile güneyinde kalan iki mekân açığa çıkarılmıştır (Fig. 12). Bu yamaç üzerindeki en üst yapı katında, Geç Demir Çağı'ndan sonraki bir döneme ait olduğunu düşündüğümüz, oldukça büyük bir yapının kerpiç duvar yıkıntıları tespit edilmektedir. Söz konusu yapının temeli çalışma alanı dışında kalmaktadır ve kuzeye doğru devrilen yanık kerpiç duvar kalıntıları içerisinde de az sayıda seramik buluntu ele geçmiştir. Şu an için net bir tarih vermemiz mümkün olmayan bu kalıntıların hemen altında, doğu – batı yönünde uzanan Geç Demir Çağı koridorunun bir kısmı ve güneyindeki mekân yer almaktadır. Mekânın 0,65 m. genişliğe sahip güney duvarının şu an için 6,55 m. uzunluğundaki kısmı ile yaklaşık 5,50 m. mesafedeki tahrip olmuş kuzey duvarının küçük bir bölümü açığa çıkarılmıştır.

Güneydeki Geç Demir Çağı mekânı ise 8 m. uzunluğunda 0,90 m. genişliğinde doğu – batı uzanımlı bir duvar ve bu duvara güneyden bağlanarak alanı iki odaya ayıran bir bölme duvarıyla temsil edilmektedir. Bu odalardan batıda olanı yoğun bir taş döküntüyle bağlantılı olarak açığa çıkarılan bir başka mekânın köşesi altında kaldığı için henüz açılmamıştır. Öte yandan doğudaki oda, yüzey toprağının 30-40 cm altından başlayan oldukça sağlam temel kalıntılarıyla ortaya çıkarılmış ve tabanına ulaşılmıştır.

Kuzeydoğu sektöründeki en ilginç mimari kalıntılar ise bu iki mekânın arasında kalan 1,35 m. genişliğindeki koridor ve daha sonraki bir dönemde, bu koridor ile kuzeydeki mekânın duvarını bölerek üzerine yerleştirilmiş yekpare taş bloklardır. Biri 0,85 x 0,45 m. ebatlarındaki bir ögütme taşı, diğerleri ise 2,54 x 1,42 x 0,31 m., ve 1,40 x 1,30 x 0,35 m. ölçülerinde olan iki adet yekpare taş blok, üç tarafı sınırlandırılmış bir mimari öge ya da bir tür oda mezar olabilecek şekilde koridorun üzerine yerleştirilmiştir (Fig. 14). Olasılıkla höyüğün bir başka alanından sökülen bu blokların, kısa kenarlarına birbirlerini tutmaları için yuvalar işlendiği görülmektedir. Üzerinde herhangi bir betim ya da kabartma bulunmayan bu bloklar, koridorun kullanımından sonraki bir dönemde, alana açılmış bir çukur içine yerleştirilmiş ve etrafları çeşitli ebatlardaki irice taşlarla sıkıştırılmıştır. Söz konusu bloklar, koridorun içine yatırılan boyutları 0,80 m. ile 1,20 m. arasında dört adet yekpare taşın üzerine oturtulmuştur.

26 Seefried 1979: 22 – 24; Haevernick 1972: 178 – 190; Ahrens vd. 2010:64; Dönmez 2014: 50.

Her iki Geç Demir Çağı mekânından 800 tanesi boyalı olmak üzere, yaklaşık 3650 tane seramik parçası açığa çıkarılmıştır (Fig. 13). Söz konusu kapların boya bezemesiz olanları kızıl, kahverengi ve devetüyünün tonlarında, çoğunluğu mineral katkılı, perdahlı ve pürüzsüz bir dış yüzeye sahip örneklerdir. Basit ya da dışa çekik ağız kenarlı yayvan çanaklar, krater formları ve gaga ağızlı tek kulplu çömlekler en sık rastlanan formları oluşturur. Özellikle polikrom bezemeli çanaklar, basit ağız kenarlı, dış bükey gövdeli, kabın içi ve dışının bezendiği yayvan ya da sığ örneklerden oluşmaktadır. Açık renk zemin üzerine bordomsu kırmızı, kahverengi ve siyahın tonlarında yapılan bikrom ve polikrom bezeme, yoğunluklu olarak geometrik desenler ve bant bezeme uygulanmıştır. Dönemin karakteristiği olan bitkisel motifler ve Tuhaf Sital (*Bizarre Style*)'de yapılmış hayvan bezemeli bir örneğin de yer aldığı bu seramik kontekstini MÖ 6. – 4. yüzyıl arasına tarihlemek mümkündür. Kabın üst kısmına yerleştirilen açık renk bir panel üzerine parlak renkteki boya ile tekli ya da çoklu boya bezemenin uygulanmasıyla karakterize olan bu seramikler Kızılırmak Kavsisi içinde, başta Orta Anadolu olmak üzere Kuzey-Orta Anadolu ve Kapadokya'nın güneyine kadar yayılan çok geniş bir alanda karşımıza çıkmaktadır²⁷. Boya bezemeli kapların yanı sıra seramik konteksti içerisinde çok sayıda siyah renkli parlak ağızlı (Black Lustrous) mallar ve Akhaemenid kaseler de yer almaktadır.

Orta Demir Çağı'na ait buluntular ise kuzeydoğu sektördeki tahribat alanı ile basamaklı açmadan ele geçen az sayıda boyalı seramik ve monokrom malzemeyle temsil edilmekte olup henüz steril bir mimari tabaka açığa çıkarılmamıştır.

Erken Demir Çağı Tabakası

Höyükteki Erken Demir Çağı buluntuları kuzeydoğu sektördeki tahribat alanının kuzeyinde, tahribattan belli ölçüde korunmuş olan külle kaplı bir taban, bu tabanla ilişkili duvar kalıntıları ve dönemin karakteristik seramikleriyle temsil edilmektedir. Mimari olarak tanımlayabileceğimiz öğeler, büyük sarnıcın hemen üzerinde, ana kayanın meydana getirdiği sağlam zeminlerin aralarına örülen taş duvar kalıntıları ve bunlarla

bağlantılı taban parçalarından oluşmaktadır. Bu dağınık mimari ile ilişkili olarak, büyük boyutlu dört adet taşın basitçe kare oluşturacak şekilde yerleştirilip iç kısmı kerpiç sıvanan bir ocak ve çevresinden çok sayıda Erken Demir Çağı seramiği açığa çıkarılmıştır. Kaba mineral katkılı ve el yapımı olan bu seramikler yoğunluklu olarak açık çanak formları ve *hole mouth* adı verilen çömleklerden oluşmaktadır. Doğu Anadolu'dan bildiğimiz örneklerle paralellik gösteren bu buluntular içinde yivli seramik bulunmamaktadır. Ancak kazılan alanın anakaya üzerinde, yüzeyin hemen altında yer aldığı göz önünde bulundurulmalıdır. Nitekim stratigrafik düzende höyük yükseltisi içerisinde tespit edilecek steril tabakaların Erken Demir Çağı ile ilgili bilgilerimizi netleştireceği şüphesizdir.

MÖ 3. ve 2. Binyıl Tabakaları

MÖ 2. binyıla ait verilerimiz yine tahribat çukuru etrafındaki steril olmayan dolgu içerisinde gelmektedir. Bahsi geçen veriler Assur Ticaret Kolonileri Dönemi'ne tarihlenen kurşun bir tanrı figürünü parçası, Suriye üslubunda bir silindir mühür ve taştan bir Hitit balta kalıbının yanı sıra az sayıda olmakla birlikte Erken Hitit ve Hitit İmparatorluk Dönemi seramiklerinden oluşmaktadır. Söz konusu buluntular bir başka çalışmanın konusu olmakla beraber höyüğün özellikle Assur Ticaret Kolonileri güzergahında muhtemel bir uğrak noktası olduğunun ön habercisi niteliğindedir.²⁸

Erken Tunç Çağı ile ilgili olarak en dikkat çekici buluntuları ise sayıca az olmakla beraber Erken Transkafkasya seramikleri oluşturmaktadır. Bugüne dek Maraş'ın kuzey ovalarındaki farklı yüzey araştırmalarında tespit edilen Erken Transkafkasya çanak çömleğinin sistemli bir kazıda ilk kez tespit edilmesi umut vericidir. ETr kültürünün Amik ovası ve Khirbek Kerak gibi daha güney bölgelere yayılımında Tanır Yasıhöyük verilerinin önemli bir yer tutacağı düşünülmektedir. Yine Aynı kontekste ele geçen Kenan tipi dilgiler de güney ile olan bağlantıları göstermesi açısından önemlidir. Bu buluntular dışında, Orta Anadolu'nun boyalı Erken Tunç Çağı seramik geleneklerinin de höyükte az sayıda örnekle temsil edildikleri gözlemlenmiştir.

27 Genz 2007, 142; Dönmez 2010, 147-150; Genz 2011, 349; Kealhofer ve Grave 2011, 421.; Dönmez 2015, 79.

28 Assur Ticaret Kolonileri Dönemine ait buluntular farklı bir makale olarak yayına hazırlanmaktadır.

MÖ 6. ve 4. Binyıl Tabakaları

Höyüğün kuzeydoğu sektöründeki çalışmalarda teraslama yöntemiyle höyük yamacına yapılan Geç Demir Çağı'na ait yapıların hemen altında, Kalkolitik Döneme ait tabaka ve buluntular tespit edilmiştir (Fig.15). Yine Kalkolitik Döneme ait mezarların da tespit edildiği bu çalışmalardaki en önemli verileri, ender rastlanılan taban altı kafatası gümüşü ve bilinçli kafatası deformasyonu gibi kültürel uygulamalar oluşturmaktadır. 2023 sezonun son günlerinde ulaşılan bu veriler ileri bir incelemeye muhtaç olup, detaylı bilgiler bir başka çalışmada ele alınmalıdır. Az sayıda örnekle temsil edilen Obeyd Dönemi seramikleri ise bölgenin Güney Mezopotamya ile olan kültürel bağlantılarını göstermesi açısından oldukça önemlidir.

Tarihsel Değerlendirme ve Sonuç

Tarihsel süreçte, Kahramanmaraş'ın kuzeyindeki ovalarda, yerleşim karakterini belirleyen en önemli unsur Hurman Suyu'dur. Bu çay kıyısında kurulmuş olan Tanır Yassihöyük ve yaklaşık 30 km mesafede yer alan Elbistan – Karahöyük yerleşmeleri aynı zamanda Hitit yol güzergahının da belirleyicisidir. Kuzeybatıda dar bir boğazdan Afşin Ovası'na girerek güneye devam eden ve Elbistan Ovası'nda Ceyhan Nehri'ne bağlanan Hurman Suyu, Afşin-Elbistan ovalarını Sarız üzerinden Orta Anadolu'ya bağlayan yol güzergahının da temelini oluşturur.²⁹

Yazılı kaynaklar açısından bakıldığında Elbistan Ovası'nın MÖ 2. binyıl başlarında (Assur Ticaret Kolonileri Dönemi'nde) önemli bir geçiş noktası olduğu genel kabul gören bir görüştür. Anadolu tarihinde Assurla yakın politik ve ekonomik bağların kurulduğu bu dönemde Assurlu tüccarların Orta Anadolu'ya giderken iki ana güzergâh kullandıkları varsayılmaktadır. Bunlardan kuzeydeki Elazığ – Tohma Çayı – Gürün – Darende, güneydeki ise Maraş – Göksun – Kemer – Sarız ve Zamanti üzerinden Kültepe'ye ulaşmaktadır. Bununla beraber söz konusu yollara değişik ara yollar eklenerek alternatif güzergâhlar kullanıldığı yönünde birçok öneri de bulunmaktadır.³⁰

Dönemin genel özelliği olarak, Anadolu'daki

merkez olan Kaneş Karum ile Mezopotamya'daki merkez Assur şehri arasında, ana güzergâhlar üzerinde kurulmuş çok sayıda *Karum* (ticaret merkezi) ve *Wabartum* (konaklama merkezi) yerleşimi yer almaktadır. Kültepe Kaneş Karum II ve Ib tabakalarında ele geçen tabletlerden ismi bilinen bu yerleşimlerin büyük çoğunluğunun yeri kesin olarak bilinmemekle beraber Anadolu'nun çeşitli bölgelerine lokalizasyon önerileri yapılmaktadır. Başta MÖ 2. binyılın önemli bir krallığı olan *Mama* ve bu krallığa bağlı prenslikler olmak üzere, *Timilkia*, *Salahsua*, *Hurama/Hurma*, *Tegarama*, *Kussara*, *Hahhum* ve *La(hu)wazantiya* (*Luhuzattia*, *Lusaanda*) gibi kent ve kent devletleri birçok bilim insanı tarafından Elbistan – Afşin – Göksun ovalarıyla bağlantılı olarak lokalize edilmektedir.³¹ Elbistan – Karahöyük ve/veya Tanır – Yassı Höyük özellikle, MÖ 2. binyıla ait çivi yazılı belgelerde sıklıkla adına rastlanan *La(hu)wazantiya* ve ona çok yakın konumda yer alan *Hurama/Hurma* kentiyle bağlantılı olarak ön plana çıkmaktadır.³² Tanır Yassihöyük'te 2021 yılında gerçekleştirilen ilk kazılarda, henüz steril tabakalardan ele geçmemiş olmakla birlikte, Assur Ticaret Kolonileri döneminin varlığını kanıtlayan buluntular gün yüzüne çıkarılmıştır. Seramik buluntuların yanı sıra ele geçen ingotlu Hitit taş balta kalıbı ve kurşun tanrı figürini başta Kültepe olmak üzere dönemin birçok önemli ticari ve idari merkezinde ele geçmiştir. Hitit İmparatorluk dönemindeyse *La(hu)wazantiya* şehri ve çevresi daha da önem kazanır. III. Hattuşili'nin eşi Pudu-hepa'nın memleketi de olan *La(hu)wazantiya* dönemin yazılı kaynaklarında sıklıkla karşımıza çıkar. Bu dönemde Kizzuwatna ülkesinin bir parçası olarak da anılan *La(hu)wazantiya* şehri için yapılan lokalizasyon önerileri arasında Tanır Yassihöyük, Elbistan – Karahöyük, Tatarlı Höyük ve Sirkeli Höyük yer almaktadır. Tanır Yassihöyük dışında adı geçen yerleşmelerde kazı çalışmaları yapılmış olmakla beraber *La(hu)wazantiya* şehri ile kesin özdeşlik kurulabilecek yeterli arkeolojik ve filolojik veri henüz tespit edilmemiştir. Tanır Yassihöyük'te ise yine karışık kontekstlerde ele geçen çanak çömlek parçaları yerleşimdeki Hitit Dönemi tabakalarının varlığını kanıtlar nitelikte

²⁹ Konyar 2010b; Konyar 2011: 38,

³⁰ Garstang ve Gurney 1959; Brown 1967; Orlin 1970; Barjamovic 2011.

³¹ Monte ve Tischler 1978: 124-126; Goetze 1940: 73; Orlin 1970: 142-145; Garstang ve Gurney 1959: 52-53; Yigit 1997; Günbattı 2017:103; Çifçi 2013: 146.

³² Balkan 1957; Forlanini 1988; Yiğit 1997; Gökçek 2005.

olup, henüz bahsi geçen lokalizasyon önerilerine cevap vermekten uzaktır. Ancak bu seramiklerin ele geçtiği kuzeydoğu sektöründe, Geç Demir Çağı yapılarının, alttaki tabakaları sıyrarak Prehistorik Dönem yapılarının üzerine oturması, Hitit tabakalarını höyüğün farklı alanlarında aramamız gerektiğini göstermiştir. Aynı durum Erken ve Orta Demir Çağı için de geçerliliğini korumaktadır. Geç Hitit krallıklarından Gurgum ve başkenti Marqaşi, günümüz Kahramanmaraş merkezine lokalize edilmekle birlikte, Güneydoğu Torosların kuzeyindeki alanların, Arslantepe merkezli Melitene Krallığı'nın etkisi altında olduğu anlaşılmaktadır. Nitekim Afşin'in Tanır beldesinde Sahren olarak adlandırılan kaynak suyu civarında 2009 yılında tespit edilen hiyeroglif yazıt,³³ Elbistan – Karahöyük kazılarında Geç Hitit tabakasında açığa çıkarılan Karahöyük Steli³⁴ ve Izgın Stelleri bu durumu destekler niteliktedir.³⁵

Geç Hitit Krallıkları'nın yıkılmasından sonra bölgede oluşan iktidar boşluğu önce Yeni Asur İmparatorluğu ardından da Kral Aribaios liderliğinde bir süreliğine siyasi birliğini sağlayan Kappadokya Krallığı tarafından doldurulmuş olmalıdır.³⁶ Ksenophon, Lydia liderliğinde Medlere karşı oluşturulan koalisyonunda, Büyük Phrygia kralı Artakamas, Hellespontos Phrygiası Kralı Gabaidos ile birlikte Kappadokia kralının da bulunduğunu yazmaktadır.³⁷ Aribaios'un Hyrkaniyalılar ile giriştiği mücadele sırasında yaşamını yitirmesiyle birlikte krallığın da sonu gelmiştir.³⁸

Bölgedeki belirsizlik MÖ 550 yılı itibarıyla Akhaemenid hakimiyeti ile bir süreliğine sona ermiş ve Kataonia, Kappadokya satraplığının alt yönetim birimi olarak organize edilmiştir. MÖ 6 – 4. yüzyıllarda Tanır Yassıhöyük'te yoğun bir yerleşimin gerçekleştiği görülmektedir. Höyüğün merkez sektöründeki açmalarda yapılan kazılar, benzerlerine Akhaemenid Dönem yönetim merkezlerinde rastlanan mermer tabakların taban üstü buluntu olarak ele geçtiği, ince işçilikle yapılmış bir yapı kalıntısını ortaya çıkarmaya başlamıştır. Bu da yerleşimin kamusal mimariye

sahip olduğunu ve önemli bir merkez olarak varlığını sürdürdüğünü göstermektedir.

Tanır Yassıhöyük'te bundan sonraki süreçle ilgili en detaylı verileri MS 3. yüzyıl, Roma Dönemi tabakalarından elde etmekteyiz. Roma İmparatorluğu'nun 3. yüzyıl krizi sırasındaki batıda Gallia'nın, doğuda ise Palmyra'nın güçlenerek bağımsız hâle gelmesiyle ortaya çıkan bölünmenin izlerine Yassıhöyük'te de rastlanmaktadır. Erken İmparatorluk Dönemi'ne ait buluntuların azlığı karşısında MS 3. yüzyılın sonlarına doğru höyük üstündeki yerleşimin yoğunlaştığı görülmektedir. Merkez sektörde gerçekleştirilen kazılarda, henüz dini bir işlevi olup olmadığını bilmediğimiz fakat az sayıda benzer örneğini Kuzey Suriye erken dönem kilise mimarisinde gördüğümüz bazilika yapısı ile çeşitli yapı komplekslerinin inşa edildiği anlaşılmaktadır. Bu yapılarda tespit edilen sikkeler, özellikle MS 268 – 275 arasındaki politik süreci net olarak ortaya koymaktadır. Görece iyi durumda olan bu altı sikkeden biri II. Claudius, biri Vaballathus, dördü ise Palmyra zaferi sonrasında Aurelianus dönemine ait olup yaklaşık 8 yıllık bir sürecin siyasi gelişmelerini yansıtmaktadır.

İmparatorluğun üçüncü yüzyılda içine girdiği kriz Diocletianus ve Constantinus'un imparatorlukları döneminde hafiflemesiyle, Kataonia bölgesinde de kentleşme yoğunlaşmıştır. Bu dönemde Kokosos (Göksun) ve Arabissos (Afşin) kent statüsüne ulaşmıştır.³⁹ Komana – Kokosos, Arabissos – Meletene ve Arabissos – Tanadaris (Tanır) yolları, önemli sefer ve ticaret yolları hâline gelmiştir.⁴⁰ Tanır Yassıhöyük'teki buluntuların MS 5. yüzyıl sonrasına gitmediği göz önünde bulundurulduğunda, yerleşimin 4. ve 5. yüzyıllarda varlığını sürdürmüş olabileceğini fakat Arabissos ile Tanadaris gibi iki büyük kent ve Afşin Ovası'nda gelişen diğer kasabaların arasında zamanla önemini yitirdiğini söylemek mümkündür.

33 Alparşlan ve Alparşlan 2011.

34 Özgüç ve Özgüç 1949.

35 Konyar 2010b: 154.

36 Simon 2022: 695- 701.

37 Ksen.Kyr. 2.1.5.

38 Ksen. Kyr.4.2.31.

39 Ptolemaios, Kataonia kentlerini şu şekilde saymaktadır: Kabassos, Kappadokia Komanası, Tynna, Tirallis, Kybistra, Claudiopolis, Dalisandros, Paduandos, Mopsukrene, Tanadaris, Leandis: Ptol. Geog. 5.7.7. Fakat bunlardan yalnızca Komana ve Tanadaris (Tanır) Kataonia bölgesine lokalize edilebilmektedir. Fakat Ptolemaios'un Kataonia'yı Kappadokya eyaletinin *strategia*'sı olarak ele aldığını ve bunun da siyasi sınırı ifade ettiği akıldla bulundurulmalıdır.

40 Bölgede yoğun olarak bulunan mil taşları için bkz. Sterrett 1888: 240 – 307.

Bibliyografya

- Ahrens et al 2008: A. Ahrens, E. Kozal, C. Kümmel, I. Laube, M. Kovak, "Sirkeli Höyük – Kulturkontakte in Kilikien Vorbericht über die Kampagnen 2006 und 2007 der deutsch-türkischen Mission", *İstMitt* 58.
- Arslan ve Bulut 2020: M. Arslan, E. Bulut, "Eskiçağ'da Kappadokia Bölgesi'nin Sınırları", *Journal of History Studies* 9/2, 49 – 65.
- Balkan 1957: K. Balkan, *Letter of King Anum-Hirbi of Mama to King Warshama of Kanish*, Ankara.
- Balderstone 2009: S. Balderstone, *Early Church Architectural Forms: A Theologically Contextual Typology for the Eastern Churches of the 4th – 6th Centuries*, Melbourne.
- Butler 1969: H.C. Butler, *Early Churches in Syria Fourth to Seventh Centuries: Edited and completed by E. Baldwin Smith 1929*, Amsterdam.
- Barjamovic 2011: G. Barjamovic, *A Historical Geography of Anatolia in the Old Assyrian Colony Period*, Copenhagen.
- Brown 1967: G.H. Brown, "Prehistoric Pottery from the Antitaurus", *AS* 17, 123 – 164.
- Burgersdijk 2018: D. Burgersdijk, "Rome and Palmyra in the Crisis of the Third Century CE", *Conference: International Symposium on Hellenistic Legacies on the Silk Road*, Tianjin, 2018, 1 – 12.
- Çifçi ve Greaves 2010: A. Çifçi, A. M. Greaves, "Settlement Patterns in the Second and First Millennia BC Elbistan Plain", *Anatolica* 36, 89-110.
- Çifçi 2013: A. Çifçi, "MÖ İkinci Binyılda Elbistan Ovası ve Çevresi", O. Tekin, M.H. Sayar, E. Konyar (Ed.), *Tarhan Armağanı M. Taner Tarhan'a Sunulan Makaleler*, İstanbul, 143 – 157.
- Doğan Alparslan – Alparslan 2011: M. Doğan Alparslan, M. Alparslan, "Kahramanmaraş/Tanır'da Bulunan Luwi Hiyeroglifli Bir Yazıt: Öncü Rapor", *TUBA-AR* 14, 317 – 322.
- Dönmez 2010: Ş. Dönmez, "Yeni Arkeolojik Gelişmeler Işığında Orta Karadeniz Bölgesi Demir Çağ Kültürüne Genel Bir Bakış", *Anadolu Araştırmaları* 19/1 – 2006, 2010, 13 – 19.
- Dönmez 2014: Ş. Dönmez, "Byzantion'un (İstanbul) Kolonizasyonu Üzerine Yeni Değerlendirmeler", *Restorasyon Yıllığı* 8, 47 – 54.
- Dönmez 2015: Ş. Dönmez, "Oluz Höyük Kazıları Işığında Kuzey-Orta Anadolu (Pontika Kappadokia) Akhaimenid Varlığına Güncel Bir Bakış", *TUBA-AR* 18, 2015, 71- 109.
- Forlanini 1988: M. Forlanini, "The Geography of Hittite Anatolia in the Light of the Recent Epigraphical Discoveries", S. Alp, A. Süel (ed), *III. Uluslararası Hititoloji Kongresi Bildirileri* 1998, Ankara, 217 – 22.
- Garstang ve Gurney 1959: J. Garstang, O.R. Gurney, *The Geography of the Hittite Empire*, London.
- Genz 2007: H. Genz, 'Late Iron Age occupation on the northwest slope at Boğazköy' in Çilingiroğlu, A., Sagona, A. (Ed.), *Anatolian Iron Ages 6: The Proceedings of the Sixth Anatolian Iron Ages Colloquium, 16–20 August 2004, Eskişehir*. Leuven, 135–52.
- Genz 2011: H. Genz, "The Iron Age in Central Anatolia", G. Tsatskheladze (ed.), *The Black Sea, Greece, Anatolia and Europe in the First Millennium BC*, Leuven, 331-369.
- Goetze 1940: A. Goetze, *Kizzuwatna and the problem of Hittite Geography*, New Haven.
- Gökçek 2005: "Kültepe Tabletlerinde Maraş Bölgesi", *I. Kahramanmaraş Sempozyumu (6 – 8 Mayıs 2004, Kahramanmaraş)*, İstanbul, 309 – 318.
- Günbatı 2017: C. Günbatı, *Kültepe – Kaniş Anadolu'da İlk Yazı, İlk Belgeler*, Kayseri.
- Haevernick 1977: Th. E. Haevernick, "Gesichtspelen", *Madrid Mitteilungen* 18, 152 – 231.
- Hogart ve Munro 1893: D.G. Hogart, J.A.R. Munro, *Modern and Ancient Roads in Eastern Asia Minor*, London.
- Kealhofer ve Grave 2011: L. Kealhofer – P. Grave, "The Iron Age on the Central Anatolian Plateau", Ed. S.R. Steadman – G. McMahon, *The Oxford of Ancient Anatolia*, New York, 415 – 442.
- Konyar 2008: E. Konyar, "Kahramanmaraş Yüzeysel Araştırması – 2007", *26. Araştırma Sonuçları Toplantısı*, İstanbul, 175 – 186.
- Konyar 2010a: E. Konyar, "İlk Tunç Çağı'ndan Orta Demir Çağı'na Kahramanmaraş", Filiz Özdem (Ed.), *Dağların Gazeli Maraş*, İstanbul, 125 – 155.
- Konyar 2010b: E. Konyar, "Kahramanmaraş Yüzeysel Araştırması – 2009", *Türk Eskiçağ Bilimleri Enstitüsü – Haberler* 30: 26 – 28.
- Konyar 2011: E. Konyar, "Kahramanmaraş Yüzeysel Araştırması 2010," *29. Araştırma Sonuçları Toplantısı, C.2, Ankara*: 35 – 50.
- Kökten 1960: İ.K. Kökten, "Anadolu Maraş Vilâyetinde Tarihten Dip Tarihe Gidiş", *Türk Arkeoloji Dergisi* 14, 42 – 52.
- Orlin 1970: L.L. Orlin, *Assyrian Colonies in Cappadocia*, Paris.
- Özgüç 1948: T. Özgüç, "Elbistan Ovası'ndaki Tetkik Gezileri ve Karahöyük Kazısı", *Belleter* 12/45, 226 – 232.
- Özgüç ve Özgüç 1949: T. Özgüç, N.Özgüç, *Türk Tarih Kurumu Tarafından Yapılan Karahöyük Hafriyatı Raporu 1947. Ausgrabungen in Karahöyük, Bericht über die im Auftrage der Türkischen Geschichtskommission im 1947 durchgeführten Ausgrabungen*. Ankara.

- Özman ve Doğan 2021: R. Özman, E. Doğan, “Aurelianus ve Palmyra Krallığı'nın Çöküşü”, B. Çatma (Ed.), *Tarih ve Toplum Yazıları: Prof. Dr. Mehmet Karagöz Armağanı*, Ankara, 353 – 374.
- Ramsay 1890: W. M. Ramsay, *The Historical Geography of Asia Minor*, Cambridge.
- Robinson 1921: E. S. G. Robinson, “Coins of Aspeiasas Satrap of Susiana”, *Numismatic Chronicle* 5/1, 37 – 38.
- Seedfried 1979: M. Seefried, “Glass Core Pendants Found in The Mediterranean Area”, *Journal of Glass Studies* 21, 17 – 26.
- Sekunda 1988: N. Victor Sekunda, “Some Notes on the Life of Datames”, *Iran* 26, 35 – 53.
- Simon 2022: Z. Simon, “Pre-Achaemenid kingdom of Cappadocia and the Identification of Kerkenes Dağ”, J. Boardman, J. Hargrave, A. Avram, A. Podossinov (Ed.), *Connecting the Ancient West and East*, c.1, Bristol, 695 – 702.
- Speidel 2019: M. A. Speidel, “Hellenistic Kingdom of Cappadocia”, O. Tekin (Ed.), *Hellenistik ve Roma Dönemlerinde Anadolu*, İstanbul, 118 – 131.
- Sterrett 1888: J.R.S. Sterrett, *An Epigraphical Journey in Asia Minor*, c.2, Boston.
- Thonemann 2013: P. Thonemann, “Phrygia: An Anarchist History, 950 BC – AD 100”, *Roman Phrygia*, Cambridge, 1- 40.
- Uysal ve Çifçi 2021: B. Uysal, A.Çifçi, “2015 – 2020 Excavations at Elbistan Karahöyük and Hamzatepe: A Hittite Settlement and its Cemetery in the Elbistan Plain”, S.R. Steadman, G. MacMahon, *The Archaeology of Anatolia*, vol.IV, Cambridge, 96 – 108.
- Von der Osten 1929: H.G. Von der Osten, *Explorations in Central Anatolia Season of 1926*, Chicago.
- Watson 1999: A. Watson, *Aurelian and the Third Century Crisis*, London.
- Wheatley ve Dunn 2020: P. Wheatley, C. Dunn, *Demetrius the Besieger*, Oxford.
- Yıldızturnan 2020: D. Yıldızturnan, “Hellenistik Dönem'den Geç Antik Çağ'a Kadar Kataonia Bölgesi”, *SDÜ Fen-Edebiyat Fakültesi Sosyal Bilimler Dergisi* 52, 216 – 229.
- Yiğit 1997: T. Yiğit, “Eski Anadolu Kentlerinden Luhuzatia/Lawazantiya'nın Tarihi ve Lokalizasyonu Üzerine”, *Bellekten* 61/230, 1 – 14.

Makale Gönderim Tarihi: 20.01.2024

Makale Kabul Tarihi: 28.04.2024

ELİF BAŞTÜRK

Orcid ID: 0000-0003-3937-7799

Kırşehir Ahi Evran Üniversitesi, Fen-Edebiyat Fakültesi, Arkeoloji Bölümü

Kırşehir/TÜRKİYE

elif.basturk@gmail.com

AHMET TÜRKAN

Orcid ID: 0000-0002-3358-0828

Eskişehir Osmangazi Üniversitesi, İnsan ve Toplum Bilimleri Fakültesi, Tarih Bölümü

Eskişehir/TÜRKİYE

aturkan@ogu.edu.tr

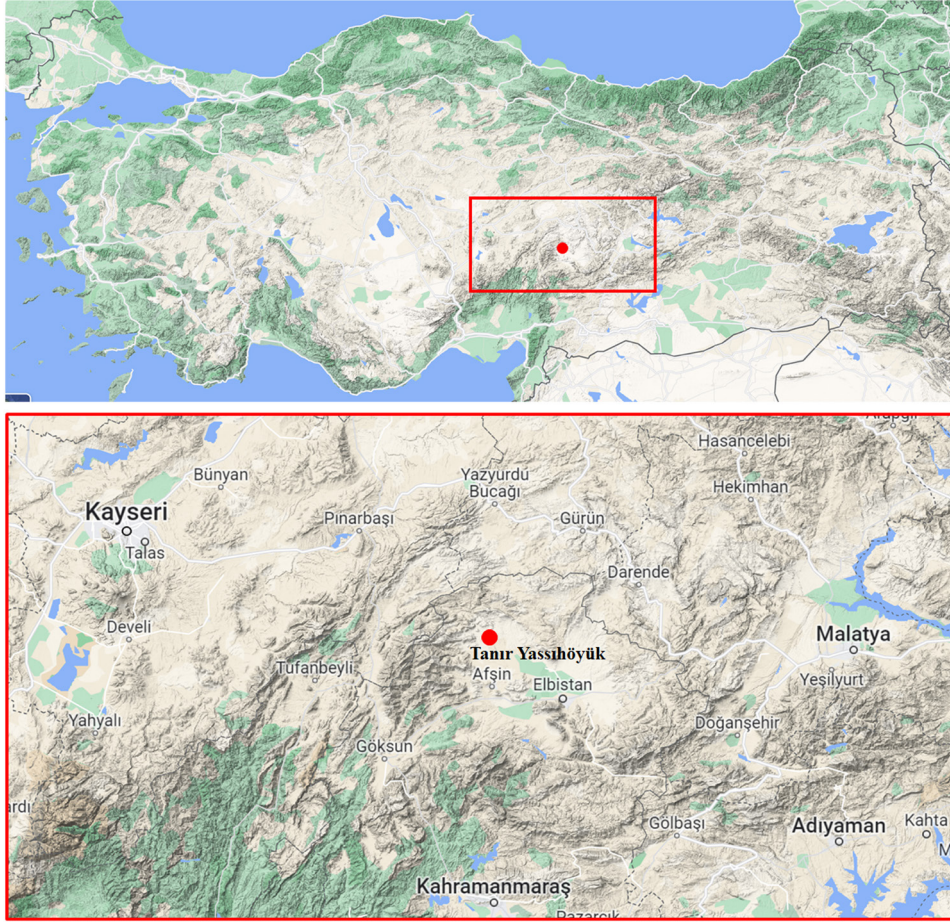


Fig. 1. Tanır Yassihöyük'ün Yerini Gösterir Harita



Fig. 2. Tanır Yassihöyük'ün Kuzeydoğudan Genel Görünümü

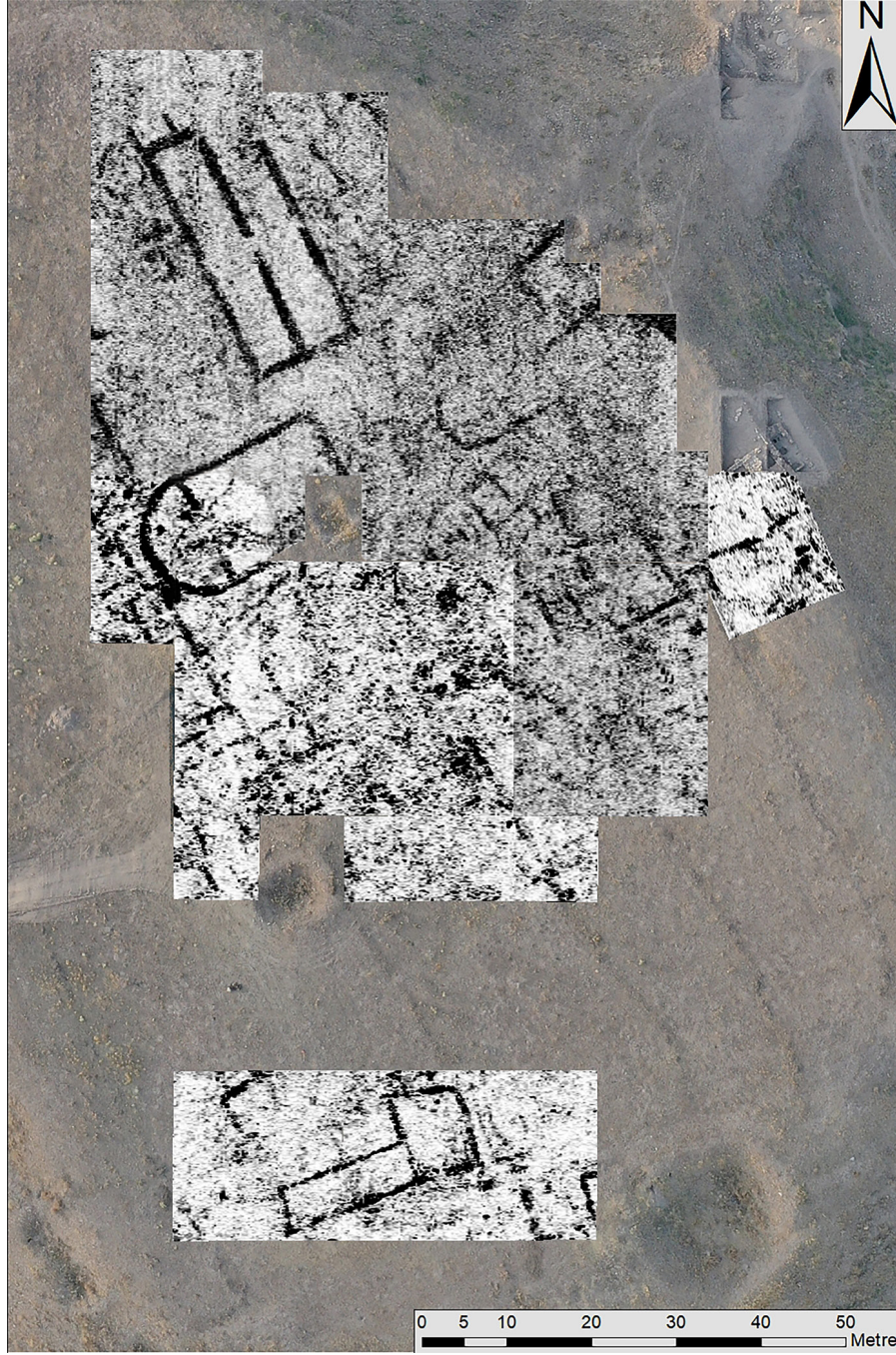


Fig. 3. GPR – Manyetik Tarama ile Tespit Edilen Mimari Kalıntılar



Fig. 4. Roma Dönemi 1. Yapı Katına (TYH. IA) Ait Apsis İçine İnşa Edilen Mimari Kalıntılar

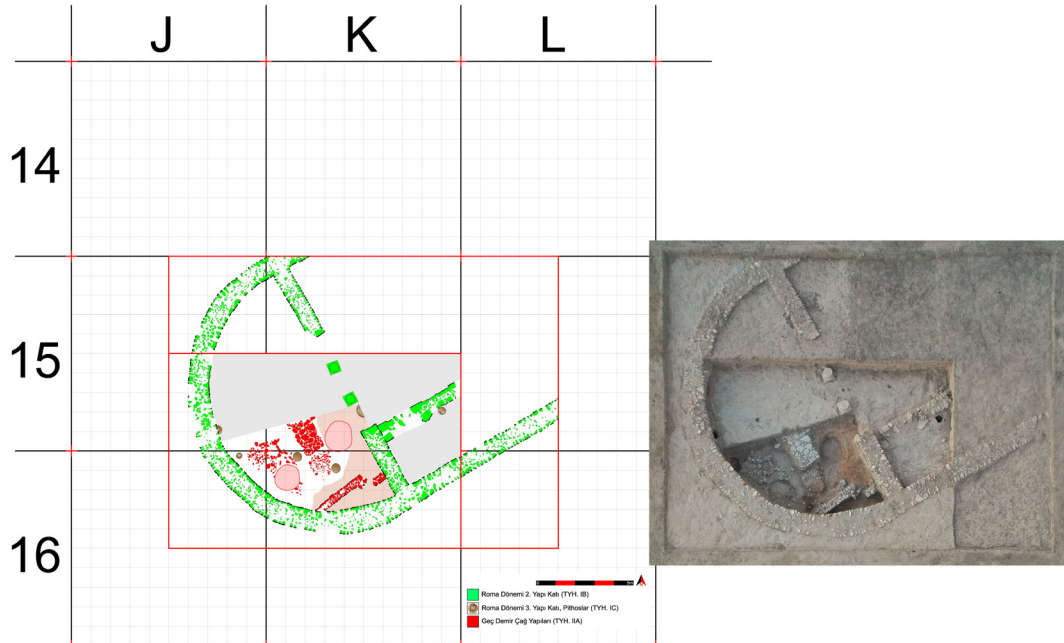


Fig. 5. : Roma Dönemi 2. Yapı Katı (TYH. IB) Bazilika Yapısının Apsis Kısmı ve Tabanı altındaki tahrip olmuş TYH. IIA Tabakası



Fig. 6. Roma Dönemi 2. Yapı Katı (TYH. IB) Domestik Mekanlar



Fig. 7. Roma Dönemi 3. Yapı Katı (TYH. IC), Depolama Alanı ve Pithoslar



Fig. 8. Roma Dönemine Ait Sikkeler



Fig. 9. Roma Dönemi Seramik Örnekleri

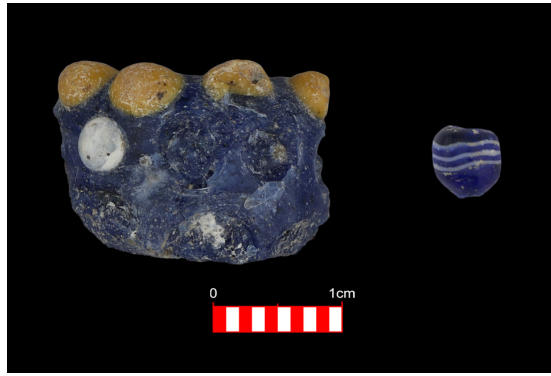


Fig. 10. Fenike Tipi Cam Boncuklar



Fig. 11. Merkez Sektördeki TYH IIA ve IIB Yapıları



Fig. 12. Kuzeydoğu Sektördeki Geç Demir Çağı Koridoru ve Çevresindeki Mekanlar



Fig. 13. Geç Demir Çağı Boyalı Seramik Örnekleri



Fig. 14. Geç Demir Çağı Koridoru Üzerindeki Yekpare Bloklar



Fig. 15. Kalkolitik Dönem Mimarisi ve Mezarlar