

HABERLER :

TÜRK TARİH KURUMUNUN HAFRİYAT VE İSTİKŞAFLARI

■ Alacahöyük Hafriyatı:

Bu seneki hafriyatın iki gayesi vardır. 1 — 936 da keşfedilen büyük Eti mabedini tamamen açmak, 2 — Bakır devri tabakasında durarak tarihe fevkalâde mühim ve kıymetli belgeler veren kiral mezarlarını yeniden araştırmak.

Hemen dört aydanberi geniş ölçü ve yetesi vesaitle hafriyat yapıldığı halde mabedin ancak bazı depolarile iç avlusu kısmen açılabilmiş, hafriyat alanının garbinde ise istenilen tabakaya inilmiştir. Bulunan Eti mabedinin sfenksten itibaren açılan kısmı yüz metre uzunluğundadır. Bu mikyas mabedin büyüklüğü hakkında bir fikir vermiye kâfidir. Sütun kaidelerinin bir çoğu yerinde olmakla beraber Frikyalılar mabette birçok tahribat yapmışlar ve alelâde hizmetlerde kullanmışlardır. Mabedin şark tarafında yüksek değerde işçiliğe tanıklık eden mail tarzda örülü kale duvarı mabetle aynı devirdendir. Tam sfenkli kapıda nihayet bulunarak istikametini değiştirmesi sfenkli Eti kapısının heyeti mecmuasile beraber daha muahhar bir devrede, belki de Etilerin son devrinde yapıldığını göstermiştir.

Eti devrine ait bulunan eserler arasında bakırdan ve 0,35 m. yükseklikte ve bir Eti kilerinde Eti kaplarla birlikte bulunan sifonlu kazanı bilhassa zikredebiliriz. Bunlardan başka yeni ve orijinal Seramik tipleri ve mühürler bulunmştur. Eti şehrinin adını tanıttacak olan tabletlerin mabedin odalarından herhangi birinde çıkması çok muhtemeldir. Bu sır muhakkak bir gün halledilecektir.

Bakır devri mezarları sahasındaki araştırmalar ise henüz devam ettiği için şimdilik birşey söylenemeyecektir.

■ Karaoğlan Höyüğü hafriyatı:

Ankaranın 25-27 kilometre cenubunda bulunan Karaoğlan höyüğü Türk Tarih Kurumu Asbaşkanı Bayan Âfetin bir tetkik seyahatleri esnasında dikkat bazarlarını çekmiş ve tavsiyeleri üzerine aynı yılın sonbaharında Kurum üyelerinden Arkeolog Remzi Oğuz Arığın idaresinde yapılan ilk hafriyatla burada kalkolitik çağdan Osmanlı devrine kadar yerleşme izleri mevcut olduğu tesbit edilmişti.

1938 Yılıının haziranında yine Remzi Oğuz Arığın idaresinde burada esash hafriyata başlanmış ve elde edilen neticelerin bir kısmı aynı yılın ağustosunda Kopenhagda toplanan beynelmilel Antropoloji ve Etnoloji kongresine bildirilmiştir. Şu anda hafriyata devam edilmektedir. 20 gün süren 1937 çalışmalarında bir takım

çanak çömlekle medeniyet eşyası bulunmuş ve tasnif te edilmişti. Bunlar ve bu yıl bugüne kadar elde edilmiş olan buluntular sayesinde varılan neticelerden bilhassa şunları kaydedelim :

Höyük, şimdilik en aşağı beş devri müteselsil bir şekilde gösteren ve bilhassa Eti ve Frikyaya çağlarını bütün zenginlikleriyle ihtiva eden yegâne garbi Anadolu istasyonudur ve aynı zamanda Ankaranın yakınında açılan ilk büyük höyüktür.

Şimdiye kadar Etilerden bahsedildiği vakit, bunların «gözlerini daima şarka ve cenuba çevirmiş» oldukları nazarı itibara alınır ve haklarında ona göre hüküm verilerek ancak orta ve cenubi Anadolu'daki yerleri mütalâa olunurdu. Halbuki Karaoğlan, Eti buluntularını ihtiva etmek ve aynı zamanda diğer Eti istasyonlarına nisbetle çok garpte bulunmak itibarıyla, Etilerin menşei ve göç istikametleri hakkında yeni ışıklar vermeğe yardım edeceği kuvvetle umulabilir.

Karaoğlan, Türk Tarih Kurumunun Çankırıkapı ve bilhassa Pazarlıda yaptırdığı hafriyatla Frikyaya hakkında elde edilen bilgileri genişletecek ve teyid edecek mahiyettedir.

■ Pazarlı Hafriyatı :

Türk Tarih Kurumunun 1937 de Pazarlıda yaptırmış olduğu ilk bir sondaj, bu yerin arkeoloji bakımından ehemmiyetli bir istasyon olduğunu göstermişti. Kurum, burada daha geniş mikyasta araştırmalar yapılmasına karar vermiş ve 1938 çalışma yılında bu işin idaresini -sondajı da yapmış olan - Maarif Vekâleti Müzeler ve Antikiteleler Direktörü ve T. T. K. Üyesi Dr. Hâmit Koşaya tevdi etmiştir. 1938 yılında elde edilen ve bu yılın Ağustosunda Zürihte toplanmış olan Tarihi İlimler beynelmîel Kongresine bildirilmiş olan neticeleri aşağıya kısaca yazıyoruz :

Pazarlıda tesbit olunan kültür devirleri şunlardır :

Kalkolitik çağ,

Bakır çağı,

Eti devri,

Frikyaya devri,

Klâsik devir.

Kalkolitik çağ :

Bol keramik bulunmuştur. *Şekilleri* : Meyva tabağı, tabletler, ve kaba süzgeçler.

Renkleri : a) İçi siyah, dışı kırmızının muhtelif nüansları.

b) İçi «chamois», dışı siyahımtırak veya koyu kurşuni.

Bakır çağı :

Keramiği, Alisharın, Ahlatlıbelin ve Alacanın mukabil çanak çömleklerinin aynidir. Bu çağ, Pazarlının mühim devirlerinden biri değildir.

Eti devri :

Etilerin Pazarlıda esaslı surette yerleşmedikleri anlaşılıyor. Bulunan keramik tamamen monokromdur.

Frikyaya devri :

Pazarlının en ehemmiyetli kültür devridir.

Buluntular :

A) **Mimari bakıyeleri:** Üç mimari tabaka bulunmuştur. Çatıları tuğla kaplı ve dış satırları fevkalâde güzel kabartmalı binalar da vardır. Çivili mozaik (Stiftmozaik) ile örtülmüş bir döşeme bulunmuştur.

B) **Keramik:** Renkiler yekûnun 10 da 9 unu teşkil etmektedir.

I — **Mat renkli:** a) Sâde kırmızı angoplu ve hendesi şekilli parçalar, b) Kırmızı fon üzerine beyaz angoplu ve hendesi şekilli veya kırmızı şeritli ve yahut siyah dairesel ve nihayet nebat ve hayvan motifli parçalar.

II — **Monokrom:** a) İçi ve dışı kırmızı angoplu parçalar, halkavi kaideler, b) İçi ve dışı siyah angoplu parçalar, c) Angopsuz kurşunî parçalar, d) Kurşunî renkte kaba parçalar.

III — **Fayans kaplamalar:** Bunları *şekil itibariyle* şöyle ayırabiliriz:

1) **Kiremitler:** alelâde kiremitler; su olukları, mahyeler.

2) **Cephe kaplamaları:** bazıları kornişlidir, bazılarının da üst tarafı yarım daire şeklinde nihayet bulmaktadır.

Resimleri itibariyle kaplamalar şöyle ayrılabilir :

1) **Muharip resimleri.** Yürüyüş halinde askerler; başlar muayyen fertleri değil, üslûplaştırılmış tipleri tasvir etmektedir.

2) **Aslan ve Boğa mücadelesi.** Üstüste iki seri halinde tasvir edilmiştir.

3) **Grifonlar.** a) Karşı karşıya iki kanatlı grifon; ayaklarının altında bir karaca bulunmaktadır, b) Daha büyük, kanatlı bir grifon, c) Kafası geri bükülmüş grifon.

4) **Dağ keçileri:** Hayat ağacı etrafında şahlanmış vaziyette. Bu kompozisyonun dini fikirlerle ilgili görünen motifleri şüphesiz şarktan gelmiştir. Benzerlerine şimali Suriye ve Anadolu'nun üstüvanevi mühürlerinde ve Telhalaf tezyinatında rasgelinektedir.

5) **Santorlar:** 1937 de bulunan santora, 1938 de bir yenisi inzımam etmiştir. Elinde bir dal tutmaktadır. Bunun, Grek âlemine ait olmyan ilk santor olması muhtemeldir.

6) **Basit süslü kabartmalar,** dört köşeli sütunlar ve mimari motif bakıyeleri.

IV — **Muhtelif eserler:** Beyaz angoplu bir vazo üzerinde elinde riton tutan bir kadın, bir kepçe (Gordiondaki ve Gazi fidanlığında bulunanın aynı), bir ok ucu, demirden bir bıçak, formlar; kumaşların asılmasına mahsus parçalar, kemikten bir iğne ilâh...

Klâsik devir :

Duvar bakıyeleri ve keramik parçaları bulunmuştur. Ehemmiyetsizdir.

* * *

Pazarlı hafriyatı Frikyâ kültürünün bir taraftan Miken kültürü, diğer taraftan da Ön Asyanın eski medeniyetleriyle olan sıkı rabitalarını meydana koymuştur. Muharip resimleri, Miken vazoları üzerinde bulunanlarla Kargamış (Cerablus) daki Eti sonu muhariplerine, güçlükle tefrik edilecek derecede, benzemektedir. Bugüne kadar Santoron bir garp motifli olduğu kanaati mevcuttu. Fakat diğer taraftan hayvan mücadeleleri, hayat ağacı etrafındaki dağ keçileri grifonlar ilâh... Ön Asya ideolojisine uygundurlar.

Frikya kültürünün Pazarlıda ortaya konan bu (garp - şark) ikiliği Frikyahlıların ırkı terekübüne de teşmil olunabilir mi? Bu hususta henüz kat'i bir cevap verilemez. Pazarlı buluntularının Miken ve Frikya arasındaki mütekabil medeniyet münasebetleri ve Mikenlilerin göç yolları hakkında yeni ışıklar vereceği ümit edilebilir.

■ Trakya Hafriyatı:

Türk Tarih Kurumu üyelerinden, İstanbul Müzeleri Yardirektörü Dr. Arif Müfit Mansel tarafından idare olunan bu seneki Trakya hafriyatı, üç muhtelif yerde yapılmıştır. Bu çalışmalar sayesinde Trak Kültürü hakkında mühim ve ilerisi için ümit verici neticeler elde edilmiştir.

1 — Vize höyükleri: a) *A höyüğü*: Bir mezar odası meydana çıkarılmıştır. Odanın bir kenarında yekpare kalker taşından bir lâhit mevcuttur. Lâhdin ve odanın tezyinatı «Trak» üslubundadır. Lâhdin içinde nebati bir maddeden yapılmış bir çelenk, altın yaprak ve aplikler, bir kılıç, dört demir hançer, iki altın yüzük, güzel kabartmaları havi gümüş kadehler vardır. Lâhdin bir ucunda tunçtan bir zırh elbisesiyle gümüş kaplı tunçtan bir miğfer vardır. *Miğfer, peken der bir sanat eseridir.* Ölünün yakılmış olduğu anlaşılmaktadır. Mezar odasında tunçtan daha başka sanat eserleri de vardı. Eserlerin milâttan sonra 1-2 inci asra ait olmaları pek muhtemeldir. Mezarın bir Trak kiralına veyahut bir prens veya bir komutana ait olması lâzımgelmektedir.

e) *B höyüğü*: Tuğla ile örtülü iki mezar bulunmuştur. Bir kadına ait olduğu anlaşılmakta olan birincisinde altın çelenk, altın gerdanlık ilâh... gibi tezyinat ile tunçtan vazolar, ayna, lenger... gibi eserler bulunmuştur. Burada da ölü yakılmıştır. İkinci mezarda iki çocuk heykelciliği vardır. Bu iki mezarın, birinci mezarda yatan Kiral veyahut prensin karısı ile çocuğuna ait olması muhtemeldir.

c) *C höyüğü*: A. da yatan prene ait olması lâzımgelen bir *at*'in külünü muhtevidir.

d) *D höyüğü*: Hiç bir mezara rasgelinmemiştir.

2 — Vize dahilindeki sondajlar: Çömlekçitepe denen yerde büyük bir bina temeline ve sütun bakiyelerine rastgelinmiştir. Bina bakiyelerinin ve bulunan çanak çömleğin üslubundan, bunların milâttan sonra 2-3 üncü asra ait olduğu ve elde edilen bir takım küpten de evvelce belki bir villa olan binanın bir kerre tahrip edildikten sonra bir yağ veya şarap imalâthanesine tahvil olduğu anlaşılmaktadır. Kaledibi denen yerde de büyük bir binanın bakiyeleri ve bilhassa bir kemer ve mermer parçaları elde edilmiştir.

Sondajlarımız buranın Roma zamanında inkişaf halinde olduğunu ve büyük binaları ihtiva ettiğini göstermektedir.

3 — Kırklareli höyüklerindeki araştırmalar: Birincisi 1874 de define aracıları, diğeri 1829 da Ruslar tarafından açılan iki höyüğün (Kristodulos'un eserine müracaat) birincisinde bir koridorla dört köşe bir mezar, ikincisinde ise üstü kubbeli bir mezar meydana çıkarıldıktan maada, sonuncuda ölünün külünün bakiyesi, parlak Yunan keramiği ve sair parçalar bulunmuştur. İkinci

höyükte Trakyada pek ender rastlanan *kubbeli mezarın* çıkması dikkate değer bir keyfiyettir; bunun milâttan önce 4 - 5 inci asırlardan kalmış olması lâzımgelir.

Kırklarelinde hiç dokunulmamış gibi görünen üçüncü bir höyük daha vardır ki, bunu gelecek sene açmak, programımız dahilindedir.

Çankırıkapı hafriyatı:

Türk Tarih kurumunun 1937 yılında üyelerinden Arkeolog Remzi Oğuz Arık'ın riyasetindeki bir heyetle hafriyata başladığı Ankaranın içinde bulunan Çankırıkapı höyüğü üzerinde bu yıl yine kurum adına Ankara Tarih, Dil, Coğrafya Fakültesinin arkeoloji talebesi tarafından 18 temmuz 1938 den 31 ağustos 1938 e kadar, Profesör H. H. Von der Osten'in idaresi altında hafriyat yapılmıştır.

Hafriyatta güdülen gayeler:

1 — Talebeye hafriyatın nasıl yapıldığının pratik olarak gösterilmesi; 2 — Çankırıkapı tepesinin bir arkeolojik mntaka olup olmadığının kat'î surette tesbit edilmesi idi.

Bu gayelerin her ikisine de memnuniyet verici bir şekilde vâsıl olunmuştur.

İlkönce tepenin ortasından cenup kenarına kadar giden bir yarık açılmış ve tepenin hakikî bir höyük değil, üzerinde mahdut adette yaşama tabakası bulunan tabii bir yükseklik olduğu tesbit olunmuştur.

En eski tabaka Firikya devrine aittir. Bu tabakada şehir duvarının bazı kısımları ve küçük evlere ait parçalar meydana çıkarılmıştır.

Bunun hemen üzerinde Roma tabakası bulunmaktadır. Bu tabakaya ait dış kale duvarının parçaları bulunmuştur. Helenistik - Galat devrinden yalnız çanak çömlek parçaları elde edilmiştir. Bu tabakayı takip eden Bizans devrine ait Şehir kale duvarının bazı kısımları meydana çıkarılmıştır.

Selçuk ve Osmanlı devirleri - Bizans kale duvarının dış tarafında olmak üzere - yalnız çanak çömlek vermiştir.

Arkeolog R. Oğuz Arığın 1937 de elde etmiş olduğu neticeler böylece teyyüt etmiş bulunuyor.

Tam tepenin üzerinde birinci çukuru temdit eden ikinci bir yarık açılmış ve burada muhteşem bir hamam (Term)ın bakiyelerine raslanmıştır. Bu hamam, Anadoluya has bir üslûp ve karakter göstermektedir. 50×60 metrelik bir kısmı meydana çıkarılmış ve dış cephesine henüz raslanılmamış olan bu hamam, bu neviden mevcut yapıların en büyüklerinden ve en iyi bir halde kalmış olanlarından biridir. Burada biri Roma, diğeri Bizans devrine ait olmak üzere asgarî iki yapı devresi tefrik olunabilir. Hamam yapılarının istikameti, Ankara Mabedinden Çankırıkapı tepesine giden muhteşem yolun istikametine tamamen uymaktadır. Bütün tepenin, (bir jimnazı ve bir de tiyatroyu ihtiva etmiş olması muhtemel olan) bu büyük hamamla işgal edilmiş olmasını herhalde kabul etmek icap eder. Esasen mevzuubahs tesisat baş rahip *Iulius Iustus Iunianus* tarafından inşa edildiği bizzet kitaplardan malûmdur. Binanın içinde, mermer heykel, kitabe ve fresk parçaları bulunmuştur. Burada daha fazla çalışıldığı taktirde herhalde kültür tarihi bakımından ehemmiyetli birçok malzeme daha bulunacaktır. Dikkate şayan olan nokta, hamamın muhtelif unsurları malûm olduğu halde, plân ve tanzim tarzının bunlara nazaran büsbütün başka bir bünye arzemesidir.

Çankırıkapı tepesi, hamam dolayısıyla birinci dereceden bir arkeolojik saha addolunabilir.

Hamamda ve birinci yarıktaki, burada zikrolunan buluntulardan maada, sikkeler bulunmuştur. Bunlar arasında, Anadolunun Roma ve Bizans devirlerinde kullanılan terra silligata ile diğer maddelerin tarihini hat'î surette tesbite medar olacak bir grup altın para bulunmaktadır. Bundan maada, mühür taşı parçaları ve mühür taşından yapılmış yüzükler de elde edilmiştir; yüzükler arasında Leda ile Kuhu efsanesini canlandıran bir resmi havi olanı ayrıca zikrolunmağa değer. Ve nihayet, çok miktarda kurşunî renkte Friky keramiği bulunduğunu da kaydedelim. Hafriyat önümüzdeki yıl devam edilmek üzere bu yıl için tatil edilmiştir.

■ Ankara Mabedi Hafriyatı:

Ankara belediyesi tarafından yanlarındaki binalar istimlâk edilmek suretile etrafı açılan Ankara Mabedinde Türk Tarih Kurumu yeni bir hafriyata başlamıştır. Bu hafriyatın gayesi evvelce Krenker ve Schede tarafından yapılan sondajları ikmal etmek ve Mabedin asıl şeklini ve yapıldığı devri tesbit etmektir. Mabet etrafında yapılan araştırmalar, Krenker ve Schede tarafından yapılan sondaj neticesinde Mabedin stylobatlar üzerine kurulduğu hakkında edinilen kanaati teyit etmiştir. Meydana çıkarılan ve mermerle kaplı olduğu anlaşılan bu basamaklar Mabedin azametini büsbütün arttırmaktadır.

Bu sene Amsterdamda toplanan epigrafistler kongresi Mabet etrafında yapılan bu temizleme ve araştırmadan dolayı Türkiye Hükûmetine şükranını bildirmeyi karar altına almıştır.

Ankara belediyesi Mabedi bir park içerisine almayı düşünmekte ve etrafındaki yolları asfalt olarak yeniden yapmakta olduğundan, yeni hafriyatla meydana çıkarılan temellerle birlikte bu güzel Anadolu Mabedi turistik bakımdan da Ankaranın kıymetli bir eseri olacaktır. Hafriyat devam etmektedir.

■ Prehistorik Araştırmalar:

Türk Tarih Kurumu Anadolunun - mağara, göl kenarı, nehr gravyeleri ilâh. - gibi prehistorik istasyonlarının tesbit edilmesine ve icabında ilk sondajların yapılmasına karar vermiş ve bu işin bu yıla ait kısmının başarılmasına Türk Tarih Kurumu üyelerinden, profesör Şevket Aziz Kansu'yu tanzim etmiştir. Profesörün başkanlığında 15 Haziran 1938 den 4 Temmuz 1938 e kadar çalışan heyet, *Polatlı, Eskişehir, İnönü* ve *Tuzgölü* civarlarında şu neticeleri elde etmiştir:

İnönünde bulunan iki büyük mağara prehistorik (kalkolitik) devirlerden Osmanlı devrine kadar iskân edilmiştir.

İnönün - Kütahya şosesi üzerinde, Porsuk suyu yanında tetkike değer kaya sığınakları vardır.

Eskişehirde Sakaryanın kollarından Seydi suyu gravyelerile Hamidiye, Mahmudiye, ve Arapören civarındaki gravyelerin satırlarında pek çok miktarda bulunan çakmak taşları içinde tipik aletler vardır; binaenaleyh buralarda prehistorik bir açık hava istasyonunun mevcudiyeti kuvvetle tahmin olunabilir.

Güdül nahiyesinde Kirmir suyu mağaraları klâsik devre aittir; fakat diğer taraftan plâtodaki çakmak taşları dikkat nazarlarını çekmektedirler.

Ankara - Çubuksuyu (Eti yokuşu) gravyeleri bize tekrar zengin bir paleolitik (Levalloisien - Mousterien) endüstri vermiştir. Tuzgölü, paleolitik eserlerin aranması bakımından ehemmiyetli bir mevkidir.

KONGRELER

■ Kopenhag Beynelmîlel Antropolojik ve Etnolojik İlimler Kongresi: 1-10 ağustos 1938.

Kırk milletin ve bine yakın âlimin iştirak ettiği bu kongrede Kültür Bakanlığı ve Türk Tarih Kurumu adına Ankara Tarih, Dil ve Coğrafya Fakültesi Antropoloji Profesörü ve Kurumun üyesi Profesör Doktor Şevket Aziz Kansu ile Kültür Bakanlığı arkeoloğu ve Kurumun üyesi Remzi Oğuz Arık bulunmuşlardır. Delegelerimiz beş tebliğ yapmışlardır. Bunların mevzuu antropoloji, prehistuvar ve protohistuvara aittir.

Ku umun Anadoludaki prehistuvar araştırmaları hakkında bir tebliğ yapan Profesör Ş. A. Kansu, bu araştırmalar neticesinde bulunan yeni malzemeyi göstermiş ve arkeolog Remzi Oğuz Arık Kurumun Karaoğlan hafriyatının ilk neticelerini bildirmiştir.

Delegasyonumuz, son prehistorik buluntularla en yeni çanak çömlek buluntularından birer ufak koleksiyonu kongrede teşhir etmiştir.

Büyük takdir ve alâka ile karşılanan tebliğler çok kıymetli mütalâaların ifadesine imkân vermiştir. Delegelerimizin beyanatı münasebetiyle söz alan âlimler arasında bilhassa Oxford üniversitesi Profesörü G. L. Myres, Edimburgh Üniversitesi Profesörü G. Childe, Profesör Burkitt ve Mısır delegesi Dr. Hasan, Türkiyenin beynelmîlel ilme yaptığı yeni ve kıymetli hizmetleri zikrederek ilmin teşekkürlerini Türkiye'ye iblâğ etmelerini, alkışlar arasında, delegelerimizden rica etmişlerdir. Çalışmalarını büyük bir muvaffakiyetle bitiren kongrenin sonunda, 1942 de yapılacak olan gelecek toplantının memleketimizde yapılması keyfiyetinin Türkiye devletinden istizanı Türk delegasyonuna teklif edilmiştir.

■ Zürih Sekizinci Beynelmîlel Tarihî İlimler Kongresi: 26 ağustos - 4 eylül 1938.

Üç yüze yakın âlimin bulunduğu bu kongreye Türkiye hükûmeti ve Türk Tarih Kurumu adına Kurumun üyelerinden Profesör Dr. Fuat Köprülü ile Kültür Bakanlığı Antikiteler ve Müzeler Direktörü ve Kurumun üyelerinden Dr. Hâmit Koşay iştirak etmiştir.

On dört seksiyona ayrılmış olan kongrede delegemiz Profesör Dr. Fuat Köprülü, «Orta zaman Türk - İslâm feodalizmi» ve Dr. Hâmit Koşay, «Pazarlıda Türk Tarih Kurumu tarafından yapılan hafriyatın neticeleri» hakkında birer tebliğde bulunmuşlar ve Dr. Hâmit Koşay ayrıca projeksiyonla hafriyatın birçok safhasını ve buluntularını göstermiş ve Pazarlı hafriyatı hakkında evvelce Fransızca olarak bastırıp delegelerimizle birlikte gönderdiğimiz mufassal raporu dağıtmıştır.

Üyelerimizin verdikleri izahat kongreye iştirak edenler tarafından büyük bir alâka ile dinlenmiş ve gösterilen arzu üzerine her iki âlimimiz tarafından şifahî olarak mütemmim malûmat verilmiştir.

Böylece, Kurumun hem tarihi araştırmalarının, hem hafriyatının en yeni neticeleri hakkında beynelmîlel tarih âlemine sarih ve kıymetli malûmat verilmiş ve çalışmalarımız Zürihte takdirle karşılanmıştır.

■ XX inci Beynelmilel Müsteşrikler Kongresi: 4-10 Eylül 1938.

Enternasyonal Müsteşrikler kongresi XX inci içtimasını bu sene Brüksel'de yaptı. Kongre tarafından vaki olan resmi müracaat üzerine Türkiye Cumhuriyetini ve Türk Tarih Kurumunu temsil etmek üzere üyelerimizden Prof. Dr. Fuad Köprülü seçilmiştir. 4 Eylül 1938 den 10 Eylül tarihine kadar süren kongreye bütün memleketlerden murahaslar gönderilmiş olduğu gibi, birçok âlimler de hnsusi olarak iştirak etmişlerdir. Amerika'dan, Japonya'dan, Çin'den, Hint'ten bile birçok müsteşrikler gelmiştir. Belçika Kralının yüksek himayesi altında bulunan kongrenin şeref komitesinde Belçika Baş vekili ile bazı nazırlar, Akademi ve Üniversite erkânı dahildi. Bu münasebetle birçok resmi kabuller, ziyafetler, küçük gezintiler yapılmış, kongreye karşı büyük bir misafirperverlik gösterilmiştir. Altı yüz kişiden fazla azası olan kongre içtimaları, muhtelif şubelere ayrılmıştı: (1) Ejiptoloji ve Afrikanistik (2) Asiriyooloji (3) Orta Asya (4) Hint (5) Uzak Şark ve İndonezi (6) Semitik diller ve kavimler (7) Ahdi atik ve Yahudilik (8) İslâm (9) Hıristiyan Şark. Tebliğlerin çokluğundan dolayı İslâm şubesi ayrıca iki seksiyona ayrılmıştır.

Murahhasımız tarafından üçüncü Orta Asya şubesinde «Yeni fariside Türk unsurları» adlı bir tebliğde bulunulmuştur. Türkoloji ve İranistikle, İslâm tetkikleriyle alakadar birçok büyük âlimler içtimaa gelmişlerdir. Murahhasımız bu tebliğinde, İslâmiyetten sonra Fars dilinin inkişafı ve Türk - Fars dillerinin mütetekabil tesirleri hakkında Dil ve Tarih bakımından izahat verdikten sonra, ne gibi Türk unsurlarının ne gibi tesirler altında ve hangi devirlerden başlayarak Farisiye girdiğini anlatmış, misaller vermiş, ve şimdye kadar Avrupa âlimleri tarafından tamamen ihmâl edilmiş olan bu meselenin gerek Turkoloji, gerek İranistik bakımından ehemmiyetini tebarüz ettirmiştir. Senelerden beri Farisideki bu Türk unsurlarını ihtiva edecek sistematik tarihi bir lûgat hazırlamakta olan Profösör Köprülü'nün bu izahatı, müsteşrikler arasında büyük bir alâka uyandırmış, bu meseleye dair sorulan bazı suallere Profösör tarafından cevaplar verilmiştir. Bu tebliğin metni yakında - icap eden notların ilâvesile- türkçe ve fransızca olarak neşredilecek ve bunun sonuna, hazırlanmakta olan bu lûgattan birkaç nümune de ilâve olunarak, işin mahiyeti bu suretle daha iyi tebarüz ettirilecektir. Murahhasımız bundan başka kongrenin Orta Asya ve İslâm şubelerinin mesaisine iştirak etmiş, birçok tebliğlerin münakaşasında bulunmuş, muhtelif meseleler hakkında dinleyenlerin ve hattâ bazan doğrudan doğruya tebliğ sahiplerinin talepleri üzerine tashih edici ve tamamlayıcı mahiyette malûmat vermiştir. Kongrenin bundan sonraki içtimasını Paris'te yapması hakkında Fransız murahasları tarafından gösterilen arzu, memnuniyetle kabul edilmiştir.

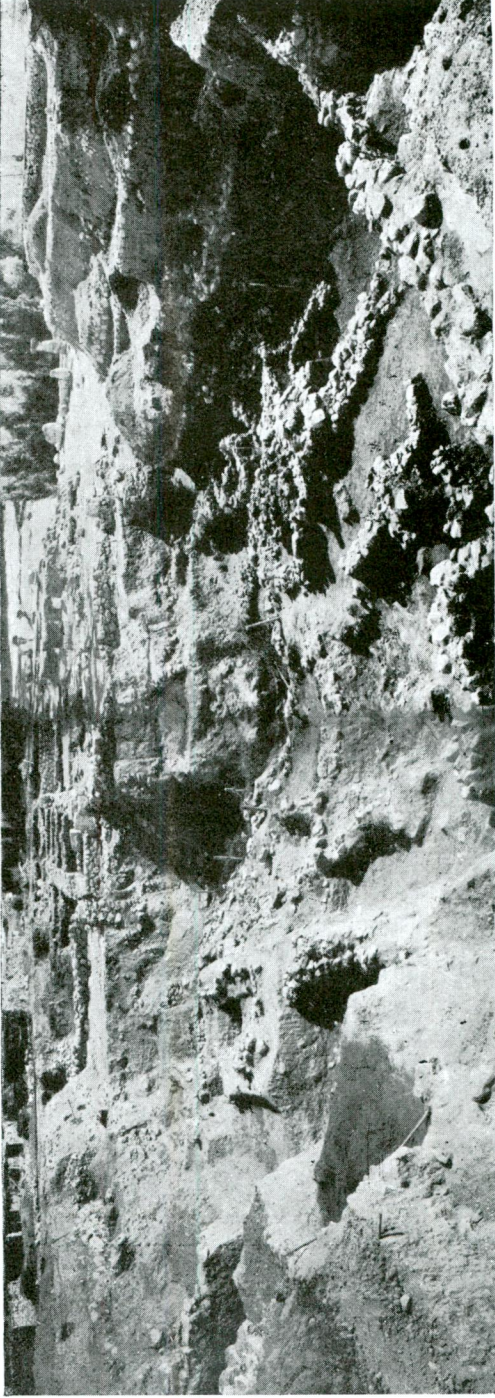
■ XI inci Beynelmilel Tıp Tarihi Kongresi: 1-14 Eylül 1938.

Zağrep, Belgrad, Saray - Bosna ve Dobrovnikte seyyar bir halde toplanmış olan kongreye Üniversitemizin bir delegasyonu ile birlikte âlimlerimizden bazıları iştirak etmişlerdir.

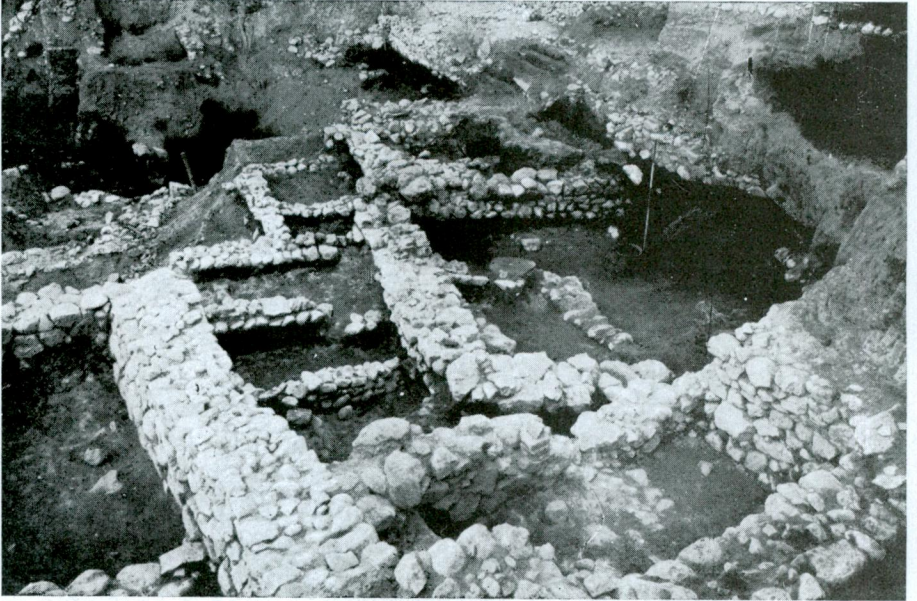
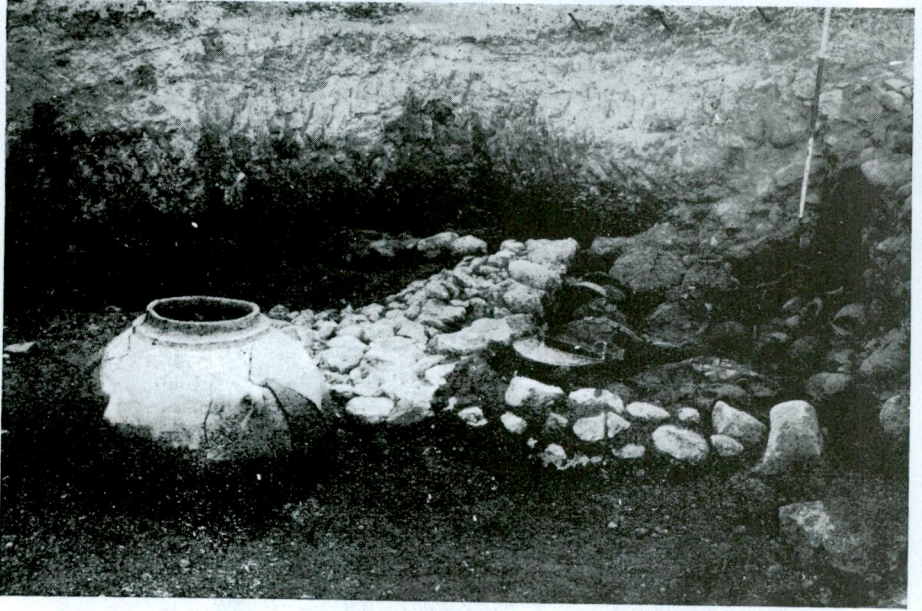
Dr. Süheyl Ünverin idaresinde ve Kurumumuzun koyduğu yeni esaslar çerçevesi içinde çalışan İstanbul Üniversitesi Tıp Tarihi Enstitüsünün çalışmaları ve yayınları büyük takdirle karşılanmış, Beynelmilel Tıp Tarihi Cemiyetine amblem olarak Enstitünün teklif ettiği şekil kabul olunmuştur.

Türkiyenin Tıp tarihi sahasındaki arařtırmaları Yugoslavya Kiral Naibi Altes Prens Pol tarafından kendi himayeleri altına alındığı gibi, Kurum tarafından büyük Türk alim ve hekimi İbni Sinanın 900 üncü yılı dolayısıyla bastırılan kitap sitayişle zikrolunmuş, geçen yıl Kurumumuzun tertip ettiği İbni Sina ihtifaline iřtirak etmiş olan, Beynelmüel Tıp Tarihi Cemiyeti Başkanı Profesör Gomolu ile aynı cemiyetin fahri reis ve müessisi Profesör Tricot - Royer intibalarından, Türk Tarih Kurumunun çalışmalarından ve bilhassa çok güzel olan tarih sergisinden takdirkâr bir dille bahsetmişlerdir.

Kongrenin sonlarına doğru, istikbaldeki toplantılardan birinin Türkiyede yapılması samimi surette temenni olunmuřtur.



Alaca Höyük hafriyat alanının ve Eti mabedinin garptan görünüşü



Alaca Höyük hafriyatı

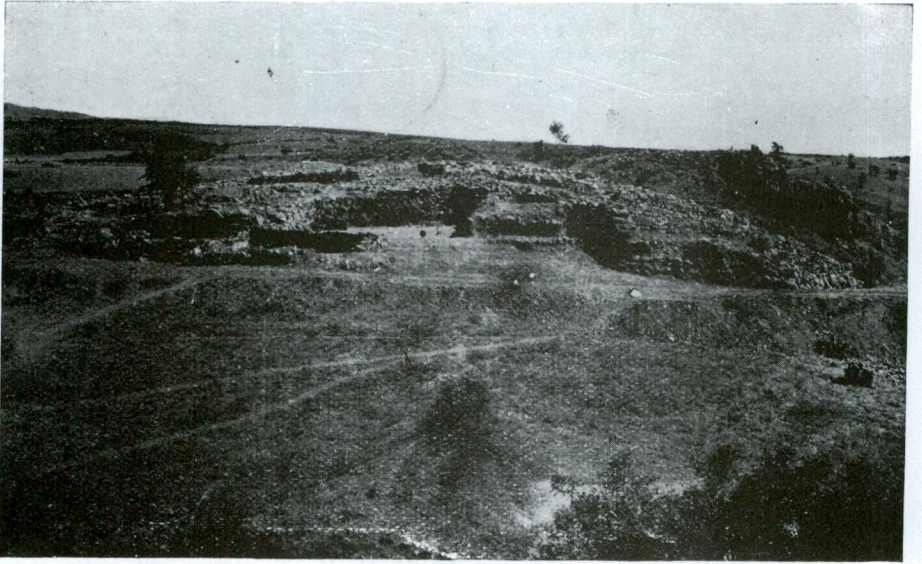
Yukarıda : Eti katında bulunan çanak çömleklerle sifonlu kazan
Aşağıda : Eski Eti ve ilk Bakır devri duvarları



Karaođlan hafriyatı

Yukarda : Karaođlan Höyüğü'nün şimali garbiden görünüşü (Sađ köşedeki bayraklı bina Hafriyat heyeti binasıdır)

Aşağıda : Merkez yarmasının şimali garbiden cenubu şarkiye doğru görünüşü
Belleten : C. II



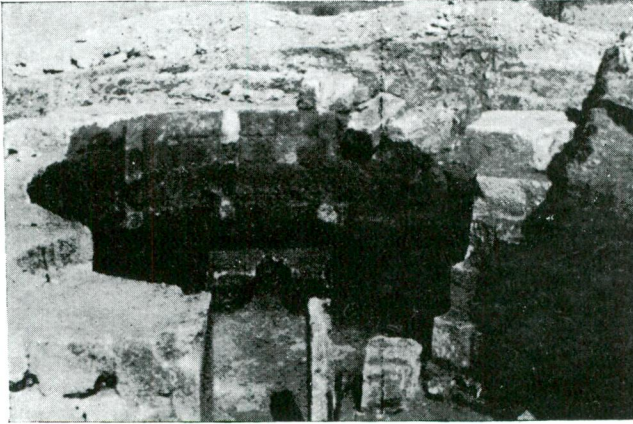
Pazarlı hafriyatı

Yukarda : Hafriyat yerinin şark kısmı
Aşağıda : Hafriyat yerinin cenup kısmı



Trakya hafriyatı

1 — Vize. A Hüyüğünün ortasında bulunmuş olan mezar odası

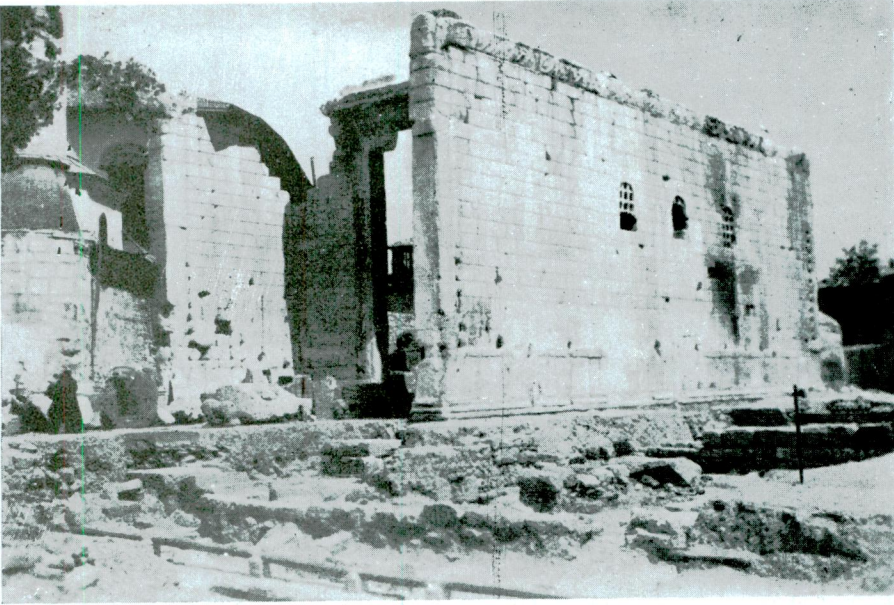


2 — Kırklareli. Kubbeli mezar



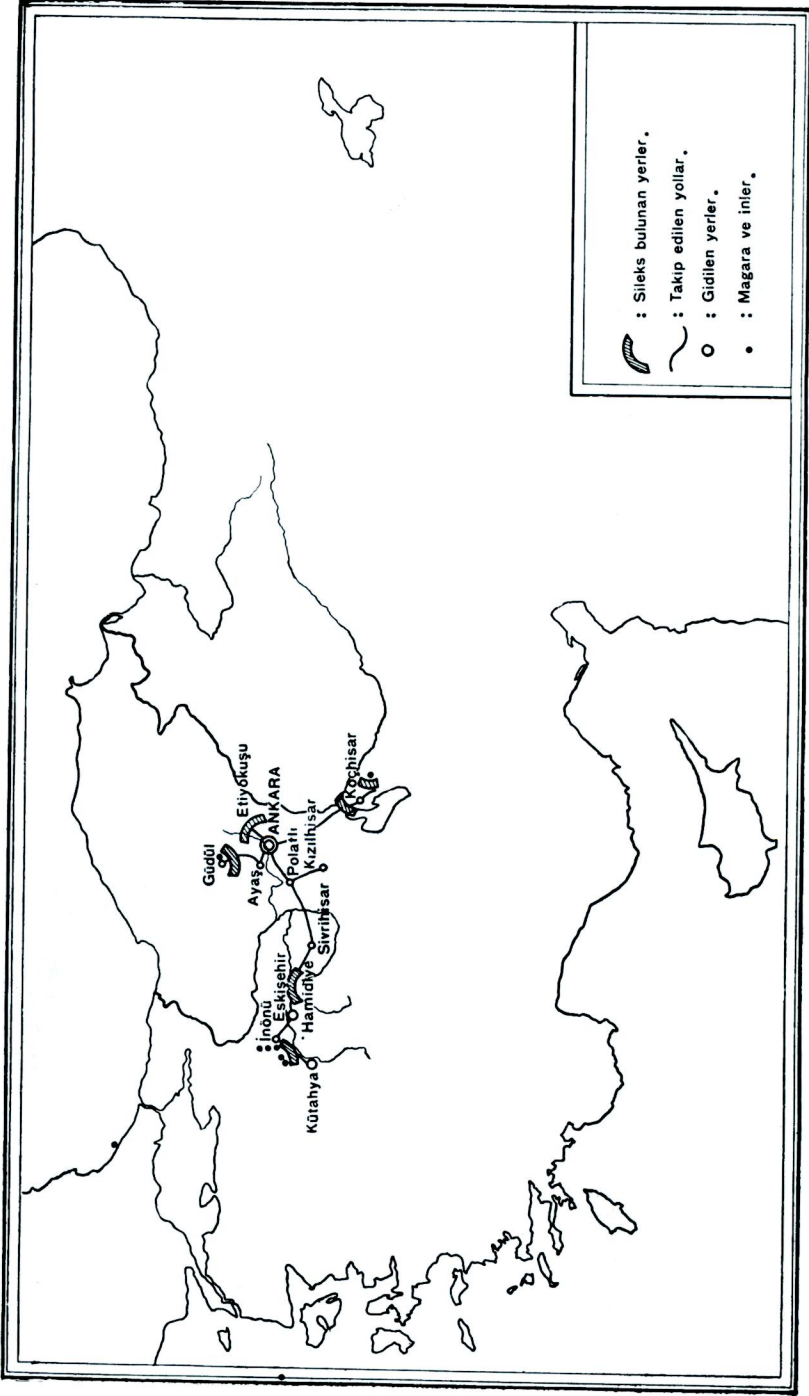
Çankırıkapı hafriyatı

Meydana çıkarılan hamama ait iki resim



Ankara Mabedi hafriyatı

Yukarda : Mabedin ve hafriyat yerinin cenup köşesinden görünüşü
Aşağıda : Hafriyatta meydana çıkarılan temeller



Türk Tarih Kurumu Prehistorik Araştırmalar Heyetinin 1938 yazında gezdiği yerler