

Şapka Tasarımında Yöresel Dokunuşlar: Kutnu Kumaş Örneği

Local Touches in Hat Design: Kutnu Fabric Example

Hüseyin ÖZDEMİR¹ 
Saliha Sevde GÜLERYÜZ² 

¹Gaziantep Üniversitesi, Güzel Sanatlar Fakültesi, Tekstil ve Moda Tasarımı Bölümü, Gaziantep, Türkiye

²Gaziantep Üniversitesi, Güzel Sanatlar Fakültesi, Sanat ve Tasarım Ana Sanat Dalı, Gaziantep, Türkiye



ÖZ

Endüstrideki hızlı gelişmeler, modadaki hızlı dönüşümler ve giyim sektöründeki tüketici grubunun her geçen gün artması sonucunda, sektör tasarımcıları fazla emek gerektirmeyen, az maliyetli ve hızlı bir şekilde pazara sunulacak ürünler çıkarmaya başlamışlardır. Bundan dolayı yöresel dokuma kumaş sektöründe birçok kumaş unutulmaya başlamıştır. Çünkü yöresel kumaşlar el işçiliği, zaman ve maliyet bakımından üretilmesi zahmetli kumaşlardır. Fakat tüm bu zorluklara rağmen yöresel kumaşların gelecek nesillere aktarılması gerekmektedir. Kutnu kumaş da Gaziantep yöresine ait unutulmaya yüz tutmuş bir kumaş türüdür. Bu çalışmada Gaziantep yöresine ait olan kutnu kumaşın unutulmaması ve tekrar hayata döndürülmesi amaçlanmıştır. Kutnu kumaş üzerine modern desenler aktararak yeni bir şapka tasarlanmıştır. Yapılan tasarımlar ile geçmişin öğretileri ile şimdinin modernitesi birleştirilmeye çalışılmıştır. Çalışmada kutnu kumaştan yapılan şapkalarda çeşitli aksesuarlar da kullanılmış ve ürünün albenisi artırılmıştır. Ayrıca şapkada kullanılan kutnu kumaşa dayanım performansı ve çeşitli haslık testleri de yapılmıştır.

Anahtar Kelimeler: Moda tasarımı, şapka tasarımı, kutnu kumaş, süsleme sanatı, geleneksel dokuma

ABSTRACT

As a result of rapid developments in the industry, rapid transformations in fashion, and the increase in the consumer group in the clothing sector day by day, the designers of the sector have started to produce products that do not require much effort, cost less, and will be offered to the market quickly. Many fabrics have begun to be forgotten in the local woven fabric sector because local fabrics are difficult to produce in terms of handwork, time, and cost. However, despite all these difficulties, local fabrics must be transferred to future generations. Kutnu fabric is also a type of fabric belonging to the Gaziantep region, which has sunk into oblivion. In this study, it is aimed not to forget the kutnu fabric, which belongs to the Gaziantep region, and to bring it back to life. A new hat was designed by transferring modern patterns on kutnu fabric. With the designs made, it was tried to combine the teachings of the past with the modernity of the present. In the study, various accessories were used in hats made of kutnu fabric and the appeal of the product was increased. In addition, resistance performance and various fastness tests were carried out on the kutnu fabric used in the hat.

Keywords: Fashion design, hat design, kutnu fabric, ornament art, traditional weaving

Giriş

Ülkemizde her bölgenin kendine özgü değerleri ve bu değerleri yansıtan dokuma çeşitleri vardır. Bunlar ait olduğu yörelerin geçmişlerini bize en iyi anlatan tarihi imzalarlardır. Bu dokumalarda kullanılan renkler, desenler, iplikler o yörede yaşayan insanların duygularını, yaşam şartlarını, iklimlerini, inançlarını, örf ve adetlerini yansıtmaktadır. Gaziantep ili de bulunduğu coğrafi konum nedeniyle, ipek yolu üzerinde bulunması, ticaret merkezi olarak adlandırılması ve tekstilin her çeşidinin üretildiği bir yer olması bakımından kendine özgü değerleri olan bir yerdir. Buranın tescilli coğrafi ürün göstergelerinden birisi olan kutnu kumaşta yörede küçük miktarlarda da olsa üretimi devam eden bir üründür.

Kutnu; Türkiye de sadece Gaziantep ilinde dokunan ipekli bir dokuma türüdür. Hammaddesi ipek (suni ipek, floş) ve pamuk ipliği olan kumaşın, çözümlü ipliği ipek ipliğinden, atkı ipliği ise pamuk ipliğinden oluşmaktadır (Kalebek & Sayar, 2020). Kutnu kumaşlar birçok farklı renklerdeki parlak ve mat ipliklerin yan yana gelmesiyle dokunmaktadır. Özellikle kırmızı, siyah, beyaz, mor, krem ve yeşil renkler kullanılsa

Geliş Tarihi/Received: 28.07.2022

Kabul Tarihi/Accepted: 20.04.2023

Yayın Tarihi/Publication Date: 14.07.2023

Sorumlu Yazar/Corresponding Author:

Hüseyin ÖZDEMİR

E-mail: hozdemir@gantep.edu.tr or

guleryuzsevde98@gmail.com

Cite this article as: Özdemir, H., & Gülerüz, S. S. (2023). Local touches in hat design: Kutnu fabric example. *Art Vision*, 29(51), 137-143.



Content of this journal is licensed under a Creative Commons Attribution-NonCommercial 4.0 International License.

da genellikle sarı renk ağırlıklı bir dokumadır (Alan, 2011). Bazı dokumaların üzerinde çiçek motiflerini de görmemiz mümkündür. Dokuma kumaşının içinde sentetik hiçbir madde bulunmamaktadır. Bu sebepten dolayı çok sağlıklı bir dokuma türüdür. Kutnu eski tarihlerde ve günümüzde ağırlıklı olarak el tezgâhlarında dokunan bir kumaştır. Gelişen teknolojiyle bazı yerlerde ise motorlu atölyelerde de dokuması yapılmaktadır (T.C. Kültür & Turizm Bakanlığı, 2021). İkat tekniği ile boyanan kutnu kumaşı boyamada aldığı şekle göre farklı isimler ile adlandırılmaktadır. Bundan dolayı; Hindiye Kutnu, Çiçekli Furuş, Çiçekli Mecidiye, İnce Kalem, Meydaniye, Kemha Kutnu, Çiçekli Kırmızılı Furuş, Düz Mecidiye, Müflüs, Mercan Kutnu, Çiçekli Şahiye, Sultan, Kemha, Şahiye Kutnu, Kerasi Kutnu, Çiçekli Vişneli Furuş, Çiçekli Mecidiye, Sarı Meydaniye, Elvanlı Kutnu ve Şalşapık olarak geniş bir yelpazeye sahip bir kumaş türüdür (Çoruh & Binboğa, 2021). Kutnu üretimi geçmişte insanların temel geçim kaynaklarından biri olsa da günümüzde sanayinin gelişmesi ve endüstriyel üretimin artmasıyla üretimi oldukça azalmış ve sadece Gaziantep'te babadan oğula miras olarak devam eden yöresel bir meslek olarak kalmıştır (Yazıcı, 2014). Aynı zamanda kutnu kumaşın üretiminden kaynaklanan zorluklar olması da üretimin azalmasında önemli bir etken olmuştur. Özellikle enlerinin dar (50–70 cm), kullanım haslıklarının düşük olması ve dikim performansının iyi olmaması bu zorlukların bazılarıdır. Ayrıca kutnu kumaşın yıkama haslığının düşük olması da kullanıcıların yüksek ısıda ütüleme ve kurutma aşamasında zorluklar yaşamasına neden olmaktadır (Özdemir, 2014). Bu da kumaşın kıyafet, çanta, takı veya herhangi bir tasarım olarak kullanımında tasarımcılara zorluklar yaratmaktadır (Özdemir & Çayhan, 2019).

Günümüzde kıyafetlerimizin tamamlayıcı bir parçası olarak kullandığımız şapka, aksesuardan başka bir değeri yokmuş gibi görünse de geçmişte insanlar için anlamlı ve önemli olmuştur. Şapka Arapça 'da "Kafes" anlamı taşıyan Şebik'den, Polenezce'de Czepska'dan, Latince 'de ise "Cappa" kelimesinden türemiş ve başa giyilen başlık anlamına gelen bir kelimedir (Uysal, 2011). Şapkanın, mevsimine göre soğuktan ve sıcaktan koruma fonksiyonunun yanı sıra; rütbe ve statü sembolü olma, dinsel ve siyasal mesajlar taşıma, üniforma ve kıyafetlerin tamamlayıcı görevini üstlenme, kişisel mesajlar verme, dikkat çekme ve cezbedici olma gibi özellikleri de vardır. Ayrıca şapka tarihsel dönem içerisinde önemli evrimler geçirdiği için farklı çağlardaki kişilerin kullandıkları şapkalar her daim içerisinde buldukları kültürün bir yansıması olmuştur. Arkeolojik verilere göre, şapkayı ilk kullanan uygarlık Mısırlılardır. M.Ö. 3200 yılında Mısırlılar başlarını tüylerle süslerken, krallar başlarına taçlarla ya da perukların üzerine geçirdikleri bezlerle süslemişlerdir. Türklerin şapka kullanım tarihi ise Orta Asya dönemine kadar uzanmakta olup (Azaplar, 2019), Cumhuriyet döneminde Atatürk'ün, gerçekleştirdiği şapka devrimiyle, giyim-kuşam anlayışını baştan aşağı yenilenmiştir. Bu dönemde Türk kadınları için şapka Cumhuriyetin bir simgesi haline gelmiştir. Günümüzde şapkanın önemi devam etmekte olup, kraliyet düşünlerinde statü ve şıklık sembolü olarak da kullanılmaktadır.

Tasarımcıların geleneksel malzemeleri değerlendirme gereksinim; sanayinin gelişmesi ile birlikte tüketim toplumunun taleplerinin artması ve seri üretime geçilmesi olduğu söylenebilir. Bu yüzden farklı kültürlerin dokumalarında evrensel tasarım anlayışı doğrultusunda yenilikler ve değişiklikler yapılmaktadır. Dokumada ortaya çıkan bu gelenekçi dokunuşların, tasarımcılara yeni bir seçenek sunması, kültürümüzü gelecek kuşaklara tanıtması ve kültürü sevdirmesi bakımından önemlidir. Bu bağlamda

çalışmanın amacı, günümüz Türkiye'sinde değerini kaybetmeye yüz tutmuş şapka aksesuarını ve geleneksel kutnu kumaşını yenilikçi bir yaklaşımla modelleyerek tarihimizi tekrardan canlandırmaaktır.

Yöntem

Çalışma uygulama temelli tasarım çalışmasıdır. Uygulama temelli tasarım çalışmaları; ihtiyaç analizinin yapılarak, alan yazın taramasını yapıldığı, alan yazın taramasına bağlı olarak ürün geliştirme süreçlerinin izlendiği ve protipleme çalışmasının yapıldığı çalışmalardır (van den Akker ve ark., 2013). Özellikle tasarım araştırmalarına yönelik ilginin değişmesi, tasarımın artan karmaşıklığı ve ekonomik değeri bakımından araştırmacılar son zamanlarda daha fazla uygulama temelli tasarım çalışmaları yapmaya başlamışlardır (Blessing & Chakrabarti, 2009). Ayrıca tasarım temelli çalışmalar, tasarım hazırlama süreçleri takip edilerek yapılan çalışmalardır. Bu kapsamda araştırma bulguları literatürdeki koleksiyon hazırlama sürecindeki sıralama göz önünde bulundurularak şu seçeneklerle sunulmuştur (Gehlar, 2006; Jones, 2009):

- Pazar araştırması aşamasında; kutnu kumaş ile ilgili alan araştırması yapılarak, kumaşın yapısı ve nerelerde kullanılabildiği ile ilgili bilgiler toplanmıştır.
- Konsept ve hedef kitle aşamasında; tema olarak baharın çiçekleri ana fikrinin yöresel bir kumaş olan kutnu kumaş üzerindeki yansımaları konu edinilmiş, hedef kitle olarak ise kadınlar alınmıştır. Ancak günümüzde şapkanın çok geniş bir yaş aralığına hitap etmesi nedeniyle hedef kitlede yaş sınırlamasına gidilmemiştir.
- Mood board panosu hazırlama aşamasında; ilham alınan esin kaynağını yansıtan görsellerin Adobe Photoshop programı ile düzenlenmesi yapılmıştır.
- Artistik ve teknik çizim hazırlama aşaması; mood board da yer alan ilham kaynaklarını yansıtacak 4 tasarım çalışmasının teknik çizim ve renklendirme çizimleri Adobe Photoshop programı ile yapılmıştır.
- Malzeme araştırması aşaması; bu aşamada pazar araştırması neticesinde tasarımlarda kullanılacak üzere seçilen gramaj yönünden farklı olan kumaşlara yapılacak testler için 19–22 cm dikdörtgen örnekler kesilmiştir. Kesilen kumaşlara desenler çizilmiş, batık tekniği ve boya kalemleri ile boyanarak renklendirmeleri yapılmıştır. Ardından hazır olan numunelere sıcak pres haslığı, su haslığı, boyarmadde transferine karşı renk haslığı ve yırtılma mukavemeti gibi testler yapılmıştır.
- Malzeme panosu hazırlama aşaması; konseptte uygun olarak çizilen şapka tasarımlarının üretiminde kullanılacak olan kutnu kumaş, batık tekniğinde kullanılacak boya, boya kalemleri ve diğer süsleme gereçlerinden oluşan tasarım malzeme panosu hazırlanmıştır.
- Kalıp hazırlama aşaması; bitmiş ürün için üzerine giydirme yapılmak üzere hazır şapka iskeleti ana gövde olarak kullanılmıştır.
- Prototip hazırlama aşaması; ana gövde olarak kullanılan şapkanın etrafı yüzey çalışması yapılmış kutnu kumaş ile el dikiş ve yapıştırma teknikleri kullanılarak kaplanmıştır. Ardından hazır süsleme gereci kullanılarak prototip ürüne son hali verilmiştir.

Kullanılan Materyaller

Bu çalışmada kutnu kumaş, kumaş yapıştırıcısı, iplik, el dikiş iğnesi, akrilik kumaş boyaları, kumaş boya kalemi ve hazır şapka iskeleti kullanılmıştır.

Şapka Tasarımında Kullanılan Renkler ve Anlamları

Şapka tasarımının boyamasında üç ana ve dört ara renk olmak üzere yedi renk kullanılmıştır.

Mor: Romantizmin, duygusallığın ve tutkunun rengi olduğu için kullanılmıştır.

Mavi: Sonsuzluğu ve özgürlüğün rengi olan mavi özellikle deniz ve gökyüzünü anımsattığı için kullanılmıştır.

Kırmızı: Sıcak, ateş ve aşkın rengi olduğu için kullanılmıştır.

Sarı: Güneşi temsil ettiği için kullanılmıştır.

Yeşil: Doğayı ve bitkileri temsil eden renk olduğu için kullanılmıştır.

Turuncu: Mutluluğu ve sıcaklığı hissettirdiği için kullanılmıştır.

Pembe: Sonsuz sevginin, gerçek aşkın, feminizm ve kadınsılığın rengi olduğu için kullanılmıştır (Çalışkan & Kılıç, 2014).

Şapka Tasarım Uygulamaları

İlham panosu olarak da adlandırılan mood board panoları bir tasarımın hazırlık sürecinde kullanılan ve tasarımlar yapılırken ön planda olan panolardır. Tasarımcıların görsel dil ağırlıklı düşüncelerinden dolayı bu panoların görsel ağırlıklı, tasarımda kullanılacak renkleri yansıtan, hedef kitle hakkında ipuçları veren görseller olmaları beklenir. Çalışmanın temasını yansıtan, aynı zamanda hedef kitle ve renk pantonesi hakkında ipuçları veren mood board panosu Görsel 1'de yer almaktadır.

Görsel 1 incelendiğinde, tasarımların ilham kaynaklarının baharın renkli çiçekleri ve yöresel bir kumaş olan kutnu kumaş olduğu görülmektedir. Ayrıca, canlılık ve tazeliği temsil etmesi nedeniyle kırmızı, mavi, sarı, turuncu, pembe, yeşil, mor gibi ana ve ara renklerin parlak tonlarının tasarımlarda kullanılmasının düşünüldüğü görülmektedir. Günümüzde şapkanın kullanım amacı ve kullanan yaş aralıklarına baktığımızda hedef kitle olarak çok



Görsel 1.
Tasarımın Mood Board Panosu.

geniş bir yelpazeye hitap ettiği görülmektedir. Bu bağlamda bu çalışma kapsamında hedef kitlede bir yaş aralığı sınırlamasına gidilmemiştir.

Bir tasarımın gerçeğe en yakın şeklinin ortaya konabilmesi açısından grafik çizimlerin ve renklendirme çalışmalarını yapılması oldukça önemlidir. Bu bağlamda, ilk olarak dört farklı eskiz çizim tasarımı yapılmış, daha sonrasında ise photoshop programı ile grafik çizimler ve renklendirilmeler yapılmıştır. Görsel 2, 3, 4 ve 5'te yapılan tasarımların grafik çizim ve renklendirilme çizimleri yer almaktadır.

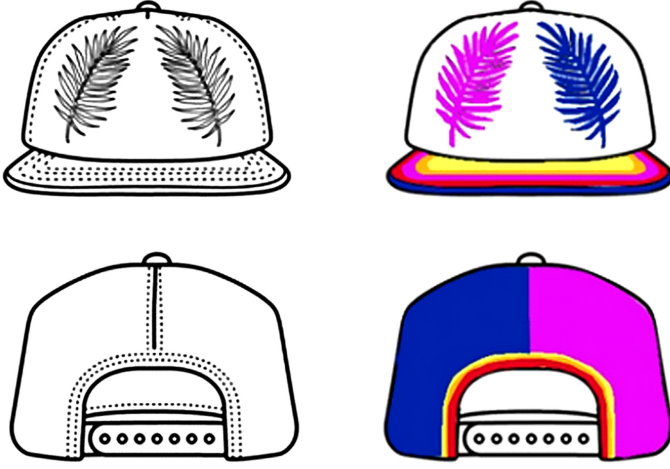
Giyim kültürünün önemli bir tamamlayıcısı olan şapkalar geçmişten günümüze kültürel özelliklere göre farklı görünüş ve özelliklerde ortaya çıkmıştır. Şapkanın değişim serüveni günün modasına ve kullanım amacına göre her dönem farklılaşmıştır. Görseller incelendiğinde, yapılan tasarımların günümüz modasının rahatlık arayışı ve görsel zenginlik algısına uygun ve kullanılabilir ürünler olduğu görülmektedir.

Dört tasarım içerisinde prototipi hazırlanacak ürüne karar vermek için araştırmacıların ve bir alan uzmanının görüşlerine başvurulmuştur. Hangi tasarımın üretilmesi noktasında; orijinallik, temayı en iyi yansıtmaya, görsel zenginlik noktaları esas alınarak 1-5 arasında puanlama yapılmıştır. Verilen puanlar içerisinde en yüksek puanı alan Tasarım 4'ün uygulamasının yapılmasına karar verilmiştir (Görsel 6).

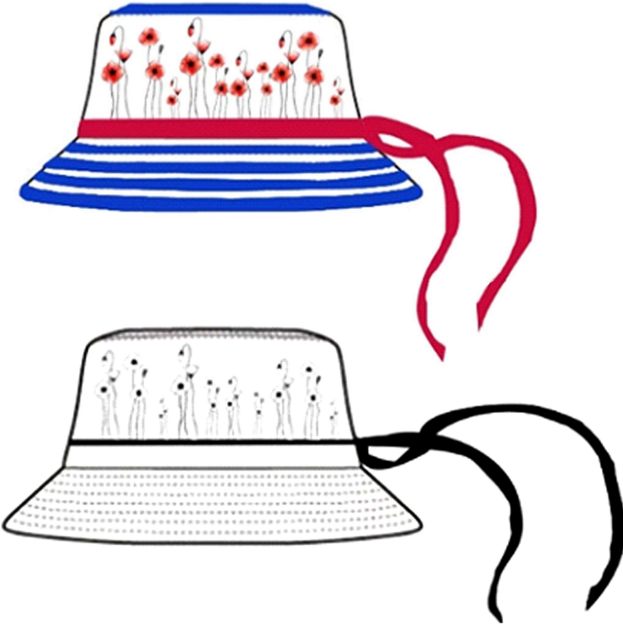
Görsel 6 incelendiğinde, seçilen tasarımın arka ve ön olarak iki parçada olduğu ve tasarımın baharı müjdeleyen çiçekler ve çiçeklere eşlik eden kelebeklerle desenlendirildiği görülmektedir. Ayrıca şapkanın ana gövde yüzeyinin de kutnu kumaş giydirmesi olarak tasarlandığı görülmektedir.



Görsel 2.
Tasarım 1; Eskiz Çizim Ön, Renklendirilmiş Çizim Ön.



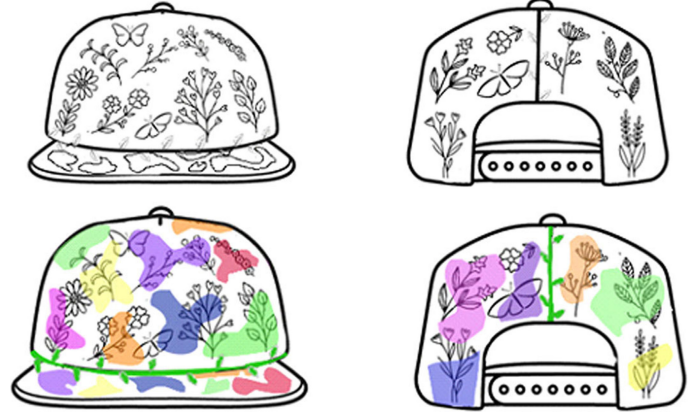
Görsel 3.
Tasarım 2; Şapka Ön, Şapka Arka Eskiz ve Renklendirilmiş Çizim.



Görsel 4.
Tasarım 3; Renklendirilmiş Çizim, Eskiz Çizim.



Görsel 5.
Tasarım 4; Şapka Ön, Şapka Arka Eskiz ve Renklendirilmiş Çizim.



Görsel 6.
Prototipi Hazırlanması İçin Seçilen Tasarım; Şapka Eskiz Çizim, Şapka Renklendirilmiş Çizim.

Çalışmada dokuma özelliği aynı ancak metrekare ağırlıkları farklı 2 ayrı kutnu kumaş kullanılmıştır. Bu kumaşların metrekare ağırlıkları standart 100 cm² lik şablonlar kullanılarak hassas teraziler yardımıyla tespit edilmiştir. Görsel 7'de kutnu kumaşın metrekare ağırlığının ölçüm aşamaları görülmektedir. Haslık testleri için 19x22 ebatında numuneler kesilerek üretimi yapılacak tasarımın desenlendirilmesi yapılmış ve batık boyama tekniği ile renklendirilerek; sıcak pres haslığı, su haslığı, boyarmadde transferine karşı renk haslığı ve yırtılma mukavemeti gibi testler yapılmıştır.

Kutnu Kumaşa Yapılan Haslık Testleri

Bir ürün kullanım sırasında birçok dış etkiye maruz kalmaktadır. Ürünün kullanım sırasında maruz kaldığı bu dış etkenlere karşı göstermiş olduğu dirence de haslık denir. Boyanmış ya da baskı yapılmış bir ürünün kullanım konforunun yanında haslıkları da iyi olmalıdır. Renkli bir mamüle yıkama, ter, sürtünme, sıcak pres ve



Görsel 7.
Tasarımda Kullanılan Kutnu Kumaşın Metrekare Ağırlığının Ölçümü; 100 cm²lik Şablon, Kesim İşlemi, Kesilmiş ve Tartıma Hazır Kutnu Kumaş, Hassas Terazi ile Tartım.

ışık haslıđı gibi haslık testleri yapılır. Haslık testlerinin deęerlendirilmesinde gri ve mavi skalalar kullanılır. Gri skala yıkama, srtnme gibi haslıkların deęerlendirilmesinde kullanılır. Mavi skala ise ışık haslıđı için kullanılan skaladır. Gri skala deęerlendirmesinde 1'den 5'e kadar deęerler vardır. 1 en kt, 2 kt, 3 orta, 4 iyi ve 5 ok iyi anlamına gelir. Mavi skala deęerlendirmesinde 1'den 8'e kadar deęerler vardır. 1 en kt, 8 mkemm el anlamına gelir. Bu alıřmada 2 ayrı kumařa, sıcak pres haslıđı, su haslıđı, boyarmadde transferine karřı renk haslıđı ve yırtılma mukavemeti gibi testler yapılmıřtır.

Sıcak Pres Haslıđı

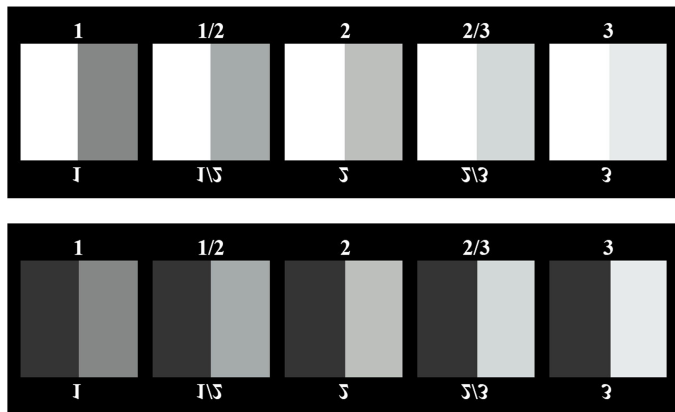
Renklendirilmiř bir kumař yksek sıcaklıđa karřı dayanıklı olmalıdır. zellikle sıcak pres tlemede boyalı veya baskılı kumařta renk kaybı olmamalı ve komřu renkleri kirletmemelidir. TS 472 EN ISO 105-X11 sıcak Pres ile tlemeye Karřı Renk Haslıđı Tayini standardı ve sonular gri skala ile deęerlendirilmiř ve metre-kare aęırlıđı fazla olan kutnu kumařın sonuları daha iyi ıkmıřtır (Grsel 8, zdemir, 2014). 214,6 g/m² olan kumařın gri skala deęerleri 4–5 gibi olduka yksek deęerlerdir. Bu standard, boyalı ya da baskılı tekstil mamullerinin renklerinin kuru, nemli ve ıslak halde sıcak t ya da sıcak silindirler arasında tlenmesine karřı dayanıklılık derecesinin tayinini kapsar. Genellikle kuru, nemli ve ıslak deneylerden hangisinin uygulanacađı, tekstil mamulnn kullanım yerine gre seilir.

Su Haslıđı

Su haslıđı testi, kumařların bir sre ıslak beklemedikleri zaman ne kadar renk kaybı gsterdiđini ve diđer kumařlara ne kadar renk bulařtırdıđını tespit etmek için yapılmaktadır. Bu konuda TS EN ISO 105-E01... Blm E01: Suya karřı renk haslıđı standardı kullanılmıřtır. Boyalı veya baskılı bir kumařın kullanımı sırasında en ok maruz kaldıđı durumlardan birisi su ile yapılan iřlemlerdir. İster deterjan ya da sabunlu banyoda yıkama olsun isterse yađmur suyuna maruz kalsın dayanım yksek olmalıdır. Gri skala ile yapılan deęerlendirmede suya karřı dayanımı 3–4 ıkmıřtır. Bu sonular orta ve iyi olarak deęerlendirilmektedir. Bu sonular řapka gibi rnlerin için yeterlidir.

Boyarmadde Transferi Renk Haslıđı

Haslık testleri bilindiđi gibi, zerine baskı yapılmıř veya boya uygulanmıř tekstil rnlerindeki boya maddelerin, eřitli etkil el altında rengini kaybedip kaybetmediđini veya bitiřik bařka tekstil rnlerine boya geirip geirmediđini tespit etmek amacı ile yapılmaktadır. Test için JIS L 0854 boya transferine karřı renk haslıđı için test yntemi standardı kullanılmıřtır. Test sonularının



Grsel 8. Haslıkların Deęerlendirilmesinde Kullanılan Gri Skala.

deęerlendirilmesi gri skala ile yapılmıřtır. Sonular 3–4 gibi kabul edilebilir deęerlerdir.

Yırtılma Dayanımı

Bir kumařın, yuvarlak esnek bir kuvvetle dndrlerek elde edildiđi mukavemete yırtılma dayanımı denir. Bu test, yırtılmanın bařladıđı, devam ettiđi ya da yayıldıđı kuvveti lmek için uygulanan bir testtir. Ayrıca bu test yalnızca dokunmuř kumařlara uygulanabilir, rme kumařlarda uygulanmaz. TS EN ISO 13937-2 kumařların yırtılma zellikleri test standardı uygulanmıřtır. Bu standart tek yırtma metodu-pantolon biimindeki deney numunelerinin yırtılma mukavemeti tayini için kullanılmaktadır.

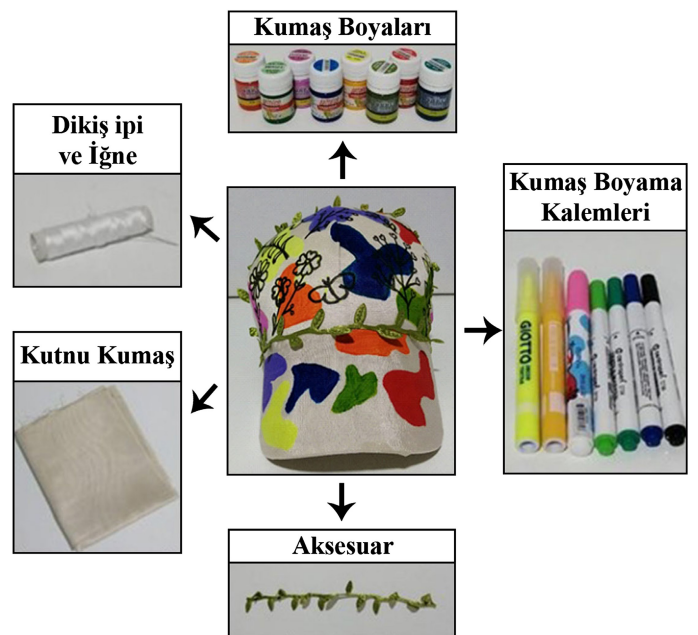
Yapılan test sonuları gstermiřtir ki metre-kare aęırlıđı daha fazla olan kutnu kumařın hem haslıkları hem de dikiř performans test sonuları daha iyi ıkmıřtır. Bu sonulardan hareketle kutnu kumař kullanarak tasarlanan řapkada metre-kare aęırlıđı fazla olan kutnu kumař kullanılmıřtır. Prototipi hazırlanan tasarımın malzeme panosu Grsel 9'da yer almaktadır.

Grsel 9 incelendiđinde, tasarımın prototipinin hazırlanmasında 214,6 g/m² aęırlıđında krem renk kutnu kumař, dikiř ipliđi, hazır ssleme gereci, kumař boya kalemleri, kumař boyası kullanıldıđı grlmektedir. Ayrıca hazırlanan rnn renklerinin canlılıđı, kullanılabilir olduđu ve kullanılan ssleme gerecinin de kumař ve renklerle uyumlu olduđu grlmektedir. rn seiminde birok test yapılmıřtır. Bu testlerde ama hem rnn kullanılabilirliđi hem de renklerin haslık zellikleri olmuřtur.

řapka Tasarımı retim Ařamaları

Gaziantep yresi geleneksel kutnu kumař ile tasarlanan řapkanın retim ařamaları Grsel 10'da yer almaktadır. Tasarımda desenden renklendirmeye kadar tm ařamalarda el emeđi ve zgn bir retim gerekleřtirilmiřtir.

Grsel 10 incelediđinde, prototip rn oluřumunda ncelikle, kumař aık halde iken kumař boya kalemleri ile desen iziminin yapıldıđı, sonrasında ise batık tekniđi ile blgesel



Grsel 9. Prototipi Hazırlanan Tasarımın Malzeme Panosu.



Görsel 10.

Şapka Tasarımı Üretim Aşamaları; Kalıp Olarak Kullanılan Şapka, Kutnu Kumaş, Desenlendirme, Desenin Boyanması, Desenin Şapkaya Yerleşimi, Desenin Şapkaya Dikimi, Aksesuarların Yerleşimi, Aksesuarların Dikimi, Bitmiş Ürün.

renklendirilmesinin yapıldığı görülmektedir. Desen renklendirilmesi biten kumaş şapka ana gövdesi üzerine el dikiş ve yapıştırma teknikleri ile giydirilmiştir. En son olarak ise baharın simgesi olarak tasarlanan şapkanın desenlendirilmesini tamamlayıcı olarak yaparak modelli hazır süsleme malzemesi ön kısma tutturulmuştur.

Bir tasarımın başarısında sadece kullanılan renklerin anlamlarını bilmek yeterli değildir. Aynı zamanda kullanılan renklerin birbiriyle ve tasarım ile de uyumlu olması gerekmektedir. Elde edilen prototip tüm yönleri ile incelendiğinde, tasarım ve renk uyumunun sağlandığı görülmektedir (Görsel 11).

Tasarım, tasarımcıyı yeni şeyler yaratma noktasında harekete geçiren bir dizi düşünsel aktiviteleri içermektedir. Bundan dolayı bir düşüncenin tasarım eylemine dönüşebilmesi için zihinde özgün bir fikrin oluşması, oluşan fikre yönelik konsept belirlenmesi, tasarımın prototipinin oluşturulması ve oluşturulan prototipinde bir ihtiyacı karşılaması gerekmektedir. Bundan dolayı tasarım çalışmalarında elde edilen ürünün yaratıcı olmasının yanı sıra kullanılabilir olması önemlidir. Prototipi hazırlanan ürünün kullanılabilirliği Görsel 12'de yer almaktadır.

Sonuç ve Öneriler

Dünyadaki gelişmelerin hızına yetişmek gün geçtikçe daha da zorlaşmaktadır. Bu değişim ve dönüşüm giyim endüstrisini de etkilemektedir. Tüketicimin hızla artması büyük emeklerle oluşturulan tasarımların kısa sürede gündemden düşmesine hatta yöresel ve geleneksel giyimlerin unutulmasına yol açmaktadır. Geçmişin giyim alışkanlıklarının unutulmaması bunların yeni tasarımlarla günümüze entegre edilmesiyle mümkündür. Kutnu kumaş ve bu kumaştan yapılan ürünlerin kullanımının yaygınlaşması tam da bu amaç için gereklidir. Bu çalışma ile Gaziantep yöresine özgü kutnu kumaş, şapka tasarımı ile yaşatılmaya çalışılmıştır. Dünya ve Türkiye tarihinin önemli bir aksesuarı olan şapka kullanımının



Görsel 11.

Desenlendirilmiş ve Boyanmış Şapka Tasarımının; Ön, Arka, Sağ Yan, Sol Yan Görünümü.

gittikçe azalması da, bu aksesuarın seçilme nedenlerinden birisi olmuştur. Çünkü şapka kullanımı eskiden devrimlere yol açan bir aksesuar olmuştur. Türkiye'de 1925'li yıllarda insanlar şapkaları olmadan dışarı çıkmazken, şu anda kullanımı artık belirli zamanlarda yazın güneşten veya kışın soğuktan korunmak amaçla sınırlı kalmıştır. Bu yüzden bir dönem insanların ekonomisini, statüsünü hatta kişiliğini belli eden şapkaların kullanımı artık unutulmaya yüz tutmaktadır. Bu çalışmayla kutnu kumaş modern şapka tasarımı ile buluşturulmuş ve böylelikle kültür aktarımı ve modern yaşantı birleştirilmeye çalışılmıştır. Gençler arasında popüler olan



Görsel 12.

Kutnu Kumaş ile Tasarlanmış Şapkanın Manken Üzerindeki Görüntüleri; Sağdan, Soldan, Ön, Arka Görünümü.

desenlerle süslenmiş şapka ile geçmişten geleceğe bir iz bırakma hedeflenmiştir. Böylelikle elde edilen ürün ile kutnunun etnik klasik desenleri, modern çizgileri olan desenler ile birleştirilmiştir.

Çalışmada kullanılan iki farklı kutnu kumaş için çeşitli performans testleri yapılmış ve haslık değerleri daha yüksek olan seçilmiştir. Test sonuçlarına göre, metrekaare ağırlığı daha az olan kutnu kumaşın sıcak pres haslığı, su haslığı, boyarmadde transferine karşı renk haslığı ve yırtılma mukavemeti, metrekaare ağırlığı daha fazla olana göre daha düşük olması nedeniyle kullanılmamıştır.

Özetle, bu çalışmada yenilikçi bir tasarım hedeflenmiştir. Bu hedef için geleneksel kutnu kumaş kullanılmıştır. Modernize edilen kutnu kumaş popüler desenlerle birleştirilmiş ve şapka ile buluşturulmuştur. Böylece Gaziantep'in geleneksel kumaş kutnuya yeni bir görünüm kazandırıp modern desenlerle birleştirilerek, bu kumaşın gelecekte de varlığını devam ettirmesine katkı sağlanmıştır. Çünkü kültürümüzün önemli parçaları olan geleneksel dokumaların ve şapka aksesuarının unutulmaması, dokumaların ve şapkaların moda trendleri doğrultusunda yeniden yorumlanması, farklı kullanım alanları oluşturulması ve gelecek kuşaklara aktarılması önemlidir.

Hakem Değerlendirmesi: Dış bağımsız.

Yazar Katkıları: Fikir – H.Ö.; Tasarım – S.S.G.; Denetleme – H.Ö.; Kaynaklar – S.S.G.; Malzemeler – S.S.G.; Veri Toplanması ve/veya İşlemesi – S.S.G.; Analiz ve/veya Yorum – H.Ö.; Literatür Taraması – H.Ö.; Yazıyı Yazan – H.Ö.; Eleştirel İnceleme – H.Ö.

Çıkar Çatışması: Yazarlar çıkar çatışması bildirmemişlerdir.

Finansal Destek: Yazarlar bu çalışma için finansal destek almadıklarını beyan etmiştir.

Peer-review: Externally peer-reviewed.

Author Contributions: Concept – H.Ö.; Design – S.S.G.; Supervision – H.Ö.; Resources – S.S.G.; Materials – S.S.G.; Data Collection and/or Processing – S.S.G.; Analysis and/or Interpretation – H.Ö.; Literature Search – H.Ö.; Writing Manuscript – H.Ö.; Critical Review – H.Ö.; Other – H.Ö.

Declaration of Interests: The authors declare that they have no competing interest.

Funding: The authors declared that this study has received no financial support.

Kaynaklar

- Alan, E. (2011). *Gaziantep yöresi el dokumalarında "Kutnu" üzerine bir inceleme* (Tez No. 303099) [Yüksek Lisans Tezi, Marmara Üniversitesi]. Yüksek Öğretim Kurulu Tez Merkezi.
- Azaplar, D. (2019). *Şapkanın evrimi*. <https://marmaralife.com/2019/06/17/sapkanin-evrimi/>
- Blessing, L., & Chakrabarti, A. (2009). *DRM, a design research methodology*. Springer Verlag London Limited.
- Çalışkan, N., & Kılıç, E. (2014). Farklı kültürlerde ve eğitimsel süreçte renklerin dili. *AHI Evran Üniversitesi Kırşehir Eğitim Fakültesi Dergisi*, 15(3), 69–85.
- Çoruh, E., & Binboğa, E. B. (2021). Geleneksel kutnu kumaş üzerine deneysel yüzey tasarımı. *Sanat ve Tasarım Dergisi*, 27, 131–143.
- Gehlar, M. (2006). *Moda tasarımcısının iş kurma rehberi*. Güncel Yayıncılık.
- T. C. Kültür ve turizm bakanlığı, Gaziantep il Kültür ve turizm müdürlüğü (2021). *Kutnu dokumacılığı*. <https://gaziantep.ktb.gov.tr/TR-100496/kutnu-dokumaciligi.html>.
- Jones, S. J. (2009). *Moda tasarımı*. Güncel Yayıncılık.
- Kalebek, N. A., & Sayar, S. (2020). Zeugma kültürel miras öğeleri ile geleneksel kutnu kumaşının giysi tasarımında kullanılması. *İdil Sanat ve Dil Bilgisi Dergisi*, 67, 507–514.
- Özdemir, G., & Çayhan, S. (2019). Çanta tasarımlarına manipülatif dokunuşlar: Kutnu kumaş örneği. *Journal of Institute of Economic Development and Social Researches*, 5(20), 333–339.
- Özdemir, H. (2014). Katyonize ve normal pamuğun çeşitli boyarmaddeler ile boyama sonuçlarının karşılaştırılması. *Adıyaman Üniversitesi Mühendislik Bilimleri Dergisi*, 1(1), 14–22.
- Uysal, M. (2011). *Şapka devriminden günümüze Türkiye'de kadın şapkalarının giysi tasarımındaki yeri ve önemi* (Tez No. 304387) [Yüksek Lisans Tezi, Mimar Sinan Güzel Sanatlar Üniversitesi]. Yüksek Öğretim Kurulu Tez Merkezi.
- van den Akker, J., Bannan, B., Kelly, A. E., Nieveen, N., & Plomp, T. (2013). *Educational design research part A: an introduction* (T. Plomp & N. Nieveen Eds.). <http://downloads.slo.nl/Documenten/educational-design-research-part-a.pdf>
- Yazıcı, N. (2014). *Geçmişten günümüze Gaziantep kutnu dokumaları* (Tez No. 391533) [Yüksek Lisans Tezi, Mimar Sinan Güzel Sanatlar Üniversitesi]. Yüksek Öğretim Kurulu Tez Merkezi.