

PREİSTORİK BOYALI KERAMİK KÜLTÜRLERİ 1)

Dr. Arif Müfid Mansel

*İstanbul Müzeleri Yardirektörü ve İstanbul Üniversitesi
İlkzamanlar Tarihi Doçenti*

Gerek Sovyet Cumhuriyetleri İttihadının ve gerek dost İran İmparatorluğunun ilim ve kültür sahasındaki muvaffakiyetlerini samimiyetle takip eden Türkiye Cumhuriyeti yüksek ihtisas erbabının toplandığı bu kongrenin mesaisine de müstesna bir alâka göstermektedir.

Tezime başlamadan evvel, müsaadenizle yeni Türkiyede tarih ve arkeoloji sahasındaki son faaliyete dair birkaç sözle yüksek heyetinizi haberdar edeyim. Türk Kültür İnkılâpçısı Büyük Atatürk'ün yüksek himayesi altında beş sene evvel kurulan Türk Tarih Cemiyeti Küçük Asyanın karanlık tarihini aydınlatmak vazifesini üzerine almış, iki yıl önce Ankara civarında Ahlatlıbelde bir hafriyat yaptırmıştır. Bir ay önce de Kızılırmak kavsi içinde Boğazköyün 22 Km. şimalişarkisindeki Alaca Höyükte bir hafriyata başlatmıştır. Burada hem eski Eti kültürüne, hem de bunu takip eden Frig kültürüne ait ehemmiyetli eser ve abideler meydana çıkacağını ve bu sayede bu iki kültürün arasındaki rabitanın dahi tesbit olunabileceğini ümit ediyoruz²⁾. Hafriyat serisinin imkân ve fırsat nisbetinde diğer mühim noktalara da teşmil edilmesi cemiyetin programı icabındandır³⁾. Bu sözlerimle Anadolu'da sistematik bir araştırma devri başlamış olduğunu haber vermiş oluyorum.

1) Eylül 1935 te Leningrad'ta toplanmış olan üçüncü «Beynelmilel İran San'at ve Arkeolojisi Kongresi» nde Türk Tarih Kurumu namına tarafımdan okunmuş olan bu tez bu kere, son zamanlarda bu sahada yazılmış eserler ve ileri sürülmüş faraziyeler nazarı itibara alınmak suretile ve bazı tadilat ve tevsiat ile «Belleten» için bir makale tarzında tertip olunmuştur.

2) İki senedenberi burada yapılan hafriyatta bulunmuş olan şayanı hayret eserler ve elde edilmiş olan son derece mühim neticeler Tarih Kurumunun bu mahalli intihapta nekadar isabet etmiş olduğunu göstermiştir.

3) Tarih Kurumu 1936 senesi yazında Trakya tümülüslerinde bir araştırma yaptırmıştır. Tarafımdan idare edilmiş olan bu hafriyatı yakında neşredeceğim.

Tarih Cemiyeti aynı zamanda Bizans ve Osmanlı devletlerine ait eserleri İstanbul'da bir müzede toplamağı programı içine almış olduğı gibi Eti abide ve kitabelerini dünya âlimlerinin kolayca tetkik ve istifade edebilecekleri şekilde tasnif ve tanzim etmeğı de kararlaştırmıştır. Cemiyet, beşer tarihinin aydınlanmasında yüksek kıymetleri olan, fakat şimdiye kadar müverrihlerin tetkiklerinden uzak kalmış olan Osmanlı İmparatorluğu arşivlerini tasnif ettirerek ilim erbabının tetkiklerine arz edebilmek için tertibat almıştır. On altıncı asra ait bir vesika olan ve şimdiye kadar ilim dünyasının istifadesinden uzak kalmış bulunan Piri Reis haritasını orijinalinin aslı olarak bastırmış olan Cemiyet aynı müellifin Akdenize dair bir eserini de tabettirmiştir. Türkiyede büyük ehemmiyetle takip edilen tarih ve arkeoloji tetkiklerini ilerletmek üzere bu sene Ankarada Tarih, Arkeoloji, Filoloji ve Antropoloji enstitülerinden mürekkep yeni bir Fakülte açılmıştır.

On dokuzuncu asırdan bugüne kadar yapılmış olan arkeolojik araştırmalarda preistüvar sahasında birçok enteresan ve orijinal kültür vesikalarının bulunmuş olduğı malûmunuzdur. Bütün bunlardan bir tanesini huzurunuzda izah edeceğim: Boyalı keramik kültürleri. Bu keramik kültürleri milattan önce 4. ve 3. bin yıllarında Orta Asyadan muhtelif istikametlere yayılmış olan ve müteakıp medeniyetlerin birçoğunun temellerinde silinmez boyasını gösteren kültürlerin esaslarını ve rabitalarını tesbit etmek hususunda çok mühim vesikalar teşkil etmektedirler. Bilhassa bu son onbeş sene zarfında yapılan araştırmalar neticesi bu yüksek ve orijinal boyalı keramik kültürleri medeniyet tarihi için gayet mühim bir etüd membaı teşkil ettiklerini ilim dünyasına tebşir etmiş bulunuyorlar.

Bu hakikati meydana çıkaran ilk keşifler Elâm'ın merkezi Sus'ta yapılmıştır. 1891 de J. de Morgan burada reisi bulunduğı Fransız heyetile hafriyata başlamış ve az bir müddet sonra arkayik ve preistorik tabakalarla karşılaşmıştır 4). En alt tabakada (Sus I) etrafı döğülmüş topraktan bir duvarla çevrilmiş bir iskân mıntakasının içinde bir mezarlık bulunmuş ve burada araştırılmış olan 2000 den fazla mezarın içinde bugün dahi göz kamaştırıcı güzelliklerini muhafaza eden birçok keramik âsar meydana çıkarılmıştır. Tornada yapılmış ve haricî satırları tatlı siyah bir boya ile boyanmış olan ve birtakım sathî ve hendesi tezyinatın yanında son derece üslûplaştırılmış nebat, hayvan ve insan resimlerini

4) Mémoires de la Délégation en Perse I, s. 17 v. s.; XIII, s. 33 v. s.

ihtiva eden bu keramiğin umumi evsaf, teknik ve tezyinatından E. Pottier⁵⁾ ve H. Frankfort'un⁶⁾ bu sahada yapmış oldukları pek âlimane tetkikattan sonra bahsetmeği zait görüyorum. Bu nakışlı vazolarla birlikte birtakım taş eşya, alât ve edevattan maada bakır âsârın dahi bulunmuş olması bu kültür tabakasının neolitik devresini geçmiş ve kaikolitik bir devreye girmiş olduğunu göstermiştir. - Bu tabakanın üzerinde bulunan tabakaların en mühimmi olan Sus II de hendesi tezyinatın yanında kalın kırmızı ve yahut siyah bir boya ile boyanmış ve daha tabii bir surette tasvir edilmiş hayvan ve nebat motiflerini kullanan, fakat umumiyet itibarile kaba ve itinasız bir teknik ve dekorasyon arzeden polikrom bir keramik bulunmuştur⁷⁾.

Sus'ta bu preistorik kültür keşfedilince bunun yalnız Sus'a munhasır kalıp kalmadığı araştırılmış, fakat müteakip senelerde, bilhas-sa Fransız heyeti (Dé égation en Perse) tarafından muhtelif yerlerde yapılan araştırmalarda bu boyalı keramik kültürlerinin İran yaylâsının büyük bir kısmına şamil oldukları anlaşılmıştır. Bugünkü isimlerle Musyan tepe⁸⁾, Aliabad ve Hazine tepeleri⁹⁾ ve Tepe Caferabad'da¹⁰⁾, Bender - Buşir'de¹¹⁾ Tahran civarında¹²⁾ Kâşan civarında Tepe Sialk'ta¹³⁾ yapılan araştırmalarda Sus I a-

5) Mémoires de la Délégation en Perse, cild XIII (1912). Aynı eserde sah. 27 not 1 de bu mevzua dair zengin bir bibliyografya bulmak kabildir. Şu eserleri dahi mukayese ediniz: Corpus Vasorum Antiquorum. Louvre. Grup ICa, ICb, ICf. M Pézard - E. Pottier, Antiquités de la Susiane (Musée du Louvre), 1926, s. 212 v. s.

6) H. Frankfort. Studies in early pottery of the Near East (Occasional Papers of the Royal Anthropological Institute Nr. 6) s. 22 v. s. Reallexikon der Voregeschichte XIV, (1929), s. 81 v. s. levha 43 B - C.

7) Pottier - Pézard, Mémoires XIII, s. 144 v. s. Frankfort, Reallexikon der Vorgeschichte XIV, s. 83 v. s. levha 43 D. - Uzun müddet Sus I. ve Sus II. tabakalarının arasında tepenin bir yerinde 11 m kalınlıkta olan kültür eserlerinden biri bir tabakanın bir haddi fâsıl teşkil ettiği kabul olunmuştur. Fakat son araştırmalar Sus I. ile II. arasında Sus Ib, Ic ve Id ile gösterilen bir takım mütevassıt tabakalar tesbit etmişlerdir. Ib tabakasında boyalı keramiğin yanında harici sathı perdahlı kırmızı bir keramik zuhûr eder Ic ve Id de ise boyalı keramiği tamamen istihlâf eder. Sus II. de ise boyalı keramik tekrar ortaya çıkmaktadır (Mémoires de la Délégation en Perse XX, s. 100 v. s. L'Anthropologie XI, s. 227).

8) Mémoires VIII.

9) Mémoires XIII.

10) Mémoires XX.

11) Mémoires XV.

12) Mecquenem, Revue d'Assyriologie, 1924.

13) R. Ghirshman, Syri XVI, 1935, s. 229 v. s.

Id ve Sus II tabakalarına tekabül eden birtakım boyalı keramik tabakaları bulunmuş, hattâ Tepe Sialk'ta Sus I ve II arasında yer alan mühim bir kültür tabakası tesbit edilmiştir. Bu mahallerdeki hafriyatlarda boyalı vazolarla birlikte bakır âsar dahi zuhûr etmiştir. Yalnız Herzfeld tarafından Persepolis civarında preistorik tepelerde yapılan araştırmalarda madene tesadüf edilememiştir ¹⁴⁾.

Sus'ta boyalı keramikler keşfolunduktan sonra burası bu kabil boyalı keramik kültürlerinin bir merkezi olarak kabul edilmiş ve diğer mahallerde bulunan boyalı vazolar Sus'a kıyasen tetkik ve tasnif olunmuşlardır. Fakat 1904 te Amerikalı Pumpelly ve Alman preistüvar âlimlerinden H. Schmidt tarafından Türkistanda Aşkabad civarında Anav mevkiinde iki kurganda yapılan hafriyat neticesinde bu kültürlerin en eski ve iptidaî bir merkezi keşfedilmiştir. Şimal kurganındaki hafriyatta, en alt tabakalarda (Anav I) neolitik âsar ile beraber polikrom keramikler dahi bulunmuştur. Tezyini motifler sade ve hendesidir. Torna gayrimalûmdur. Bu tabakanın üzerindeki tabakada ise (Anav II) bakır ile birlikte esas itibarile boyasız monokrom bir keramik meydana çıkarılmıştır. Ekseriya kırmızı cilâlı olan ve Küçük Asya monokrom keramiklerine pek benzeyen bu keramik bazan mat siyah bir boya ile yapılmış hendesi tezyinatı dahi ihtiva etmektedir. Cenup kurganının en alt kısımlarında ise Anav III kültür tabakası bulunmuştur. Bu tabaka tamamiyle bakır devrine aittir. Keramik sahasında teknik ilerlemiş, torna kullanılmağa başlanmıştır. Boyalı vazolar bu kültür tabakasına tamamiyle hâkimdirler ¹⁵⁾. İşte bu suretle Anavda en eski tabakalardan itibaren bazan artan, bazan eksilen, fakat binlerce sene fasılasız devam eden bir boyalı keramik an'anesi buluyoruz. Bu hafriyatta tahakkuk eden şudur ki Anav kültür merkezini kuranların Ön Asyadakilere nazaran kıdemi gayri kabili inkârdır ¹⁶⁾.

Anav'ın şarkında Muhammedabad'da bulunmuş olan boyalı bir vazoz ¹⁷⁾, son senelerde Ruslar tarafından Sir-Deryan'ın tevabiinden Narin vadisinde ve İsfara'da meydana çıkarılmış olan boyalı ke-

14) E. Herzfeld, *Iranische Denkmäler* I, 1932.

15) R. Pumpelly - H. Schmidt, *Explorations in Turkestan. Expedition of 1904. Prehistoric Civilizations of Anau I - II.* (Carnegie Institution of Washington 73. 1908) Mukayese ediniz: Frankfort, *Studies* II, 187. Reallexikon der Vorgeschichte XIV, S. 82 Taligren, *Reallexikon der Vorgeschichte* I, s. 167/8.

16) Aşağıda sah. 13 e dahi müracaat olunması.

17) Hall, *Cent Suppl Journal Royal Asiatic Society.* Mukayese ediniz: Frankfort, *Studies* I levha VII, 2. H. Schmidt, *Cucuteni*, s. 100.

ramik kültürleri¹⁸⁾ Anav ile beraber gitmekte ve bu keramiğin Orta Asyada geniş bir sahaya yayılmış olduğunu göstermektedirler.

İşte bu merkezden bu kültürler muhtelif istikametlere yayılmışlardır. Şarkta bu kültürlere Çinin şimalinde Kansu, Honan ve Çihli'de tesadüf ediyoruz¹⁹⁾.

Diğer taraftan Hindistanda, Indus ırmağı civarında Mohenjo-Daro²⁰⁾, Harappa²¹⁾ ve şimalî Hindistanda Amri'de²²⁾ son senelerde yapılan araştırmalarda esas itibarile 3 bin yılına ait yüksek şehir kültürleri ve bu meyanda ekseriya kırmızı zemin üzerine siyah boya ile boyanmış keramik âsar bulunmuştur.

Aurel Stein'in Bülücistanın garbinde ve şimalinde Tel Dabarkot, Kulli ve Mehi'de²³⁾, Noeteling'in ise şarki Bülücistanda Zihob vadisinde²⁴⁾ bulmuş oldukları kültür bakiyeleri ve bilhassa üzerleri nakışlı vazolar kidemleri itibarile calibi dikkattirler. Denilebilir ki bunlar Hindistanın kültür merkezlerinde bulunan eserlerden daha arkayik bir üslûba maliktirler. Biz bu hâdiseyi tabii bulmaktayız. Çünkü Orta Asyadan cenuba doğru yürüyen kabileler kendilerini Hindistana ulaştıran dağlık patikalardan evvel Hindukuş garbinden doluşarak cenuba inmeği daha kolay bulmuşlardır Garbî Bülücistanda Şahi - Tumb'da bulunmuş olan Keramik garp (yani Ön Asya) ile büyük bir benzerlik arzettekte, Nâl'de bulunmuş olan vazolar²⁵⁾ ise gerek teknik ve gerek tezyini motiflerindeki incelik dolayısıyla daha muahhar bir devreyi ima etmektedirler.

18) Maddî Kültür Tarihi Akademisi Dergisi (Ruşça). Cilt 110.

19) Anderson, Prelim. Report on Archaeolog. Reserches in Kansu. Memories Geological Survey of China A, 5. levha XI, 1-2.

20) J. Marshall, Mohenjo-Daro and the Indus Civilization, 1932. En eski Hind kültürlerine dair toplu malûmatı G. Childe'in l'Orient Préhistorique, 1935, s. 188 v. s. de bulmak kabildir. Mackay, La Civilisation de l'Indus, 1936, i dahi mukayese ediniz.

21) Report Archaeological Survey of India 1913/4.

22) G. Childe, L'Orient Préhistorique s. 190, 208, 246, 249, 252

23) Memories Archaeological Survey of India 37. Aynı kültüre malik diğer mahaller meyanında Suktagen - dor (ayni Dergi, cild 43), Sur - jangal (ayni Dergi, cild 37) ve Mogul - gundai (ayni Dergi cild 37) yi zikredebiliriz. Tekmil bu kültürler bir kül teşkil etmektedirler.

24) Zeitschrift für Ethnologie 1898. s. 460 v. s.

25) Şahi - Tumb için: Memories Archaeological Survey of India 43 G Childe, L'Orient Préhistorique, s. 249 v. s. Nâl keramikleri hakkında: Archaeological Survey of India, Annual Report 1904/5, s. 103 v. s. Mukayese ediniz: Hargreaves, Excavations in Baludjistan (Arch. Survey of India, Ann Report 35, 1929).

Orta Asya boyalı keramik kültürleri garbe dahi yayılmışlardır. İran yayları ve bilhassa Sus boyalı keramiklerinden yukarda bahsetmiştik. Şimdi ise Mezopotamya boyalı keramik kültürlerini kısaca gözden geçirelim. Yüksek bir kültür sahibi olan ve Orta Asyadan Mezopotamya'ya gelerek bu havalide yerleşmek, yaşamak ve geldikleri yerlerden almış oldukları kültürü tesis etmek ve yaymak hususunda yüksek kabiliyetlerini kullanmış olan Sumerlerin meydana getirmiş oldukları şehirlerin en alt tabakalarında külliyetli miktarda boyalı keramiğin bulunmuş olması üzerinde durulacak bir hâdisedir. Cenubî Mezopotamyanın en mühim keşfiyat mahalleri meyanında Ur ve El-Ubeyid²⁶), Eridu²⁷), Kiş²⁸), Fara²⁹), Tello³⁰), Uruk³¹), Cemdet Nasır³²), Nippur-Bismaya³³) ve Samarra'yı³⁴) zikredebiliriz.

Şimalî Mezopotamya ve şimalî Suriyede ise büyük bir boyalı keramik grubu buluyoruz³⁵). Boyalı keramiği ihtiva eden hafriyat mahalleri meyanında Tel Halaf³⁶) Ninive³⁷), Arpaşiye³⁸), Tepe Gavra³⁹) ve Tel Billa'yı⁴⁰) zikredebiliriz. Woolley tarafından Cerablus (Kargamış) ta şato tepesinin en alt tabakalarında ve Cerablus'un 1 km. garbinde Yunus mevkiinde bulunmuş olan boyalı keramik âsar⁴¹) umumiyetle biraz kaba olmasına ragmen 4. bin yılı şimalî Mezo-

26) Woolley, Ur Excavations. I: Tell el Obeid, 1927.

27) Thompson, Archaeologia LXX, 1920.

28) Langdon, Excavations at Kish, I.

29) Heinrich - Andrae, Die Ergebnisse der Ausgrabungen der Deutschen Orient - Gesellschaft in Fara und Abu Hatab. 1931.

30) de Genouillac, Fouilles de Tello, I: Epoques présargoniques, 1934.

31) Jordan, Abhandlungen der Preussischen Akademie, 1932.

32) Field Museums Anthropology Memories 1, 3.

33) Herzfeld'in notunu mukayese ediniz: Archaologische Mitteilungen aus Iran I, 2, s. 66.

34) Herzfeld, Die vorgeschichtlichen Töpfereien von Samarra, 1930.

35) Frankfort, Reallexikon der Vorgeschichte XIV, s. 85. Bitel, Archiv für Orientforschung 1936, s. 50/1.

36) Frh. M. v. Oppenheim, Der Tell Halaf. 1933.

37) M. E. L. Mallowan, Liverpool Annals of Archaeology and Anthropology XX, 1927.

38) M. E. L. Mallowan - J. Cruikshank Rose, Prehistoric Assyria. The Excavations at Tell Arpashiyah (mukayese ediniz: Iraq 2, 1935, s. 1 v. s.)

39) Speiser, American School of Orient. Researches Annual IX, 1927. American Journal of Archaeology, 39, 1935.

40) Museums Journal 23.

41) C. L. Wooley, Iraq 1. 1934. s. 146 v. s. Mukayese ediniz: Bittel, Archiv für Orientforschung 1936, s. 50/1.

potamya grubuna dahil olmaktadır. İşte bu sayede Sakçegözünün en alt tabakalarında zuhûr eden birkaç parça nakışlı vazo kırığının preistorik kültürler arasındaki mevkiini tesbit etmek imkânı hâsıl olmuştur⁴²). Tel Halaf ve Arpaşiye keramiğiyle büyük bir benzerlik gösteren Sakçegözü keramiği dahi aynı büyük gruba dahildir.

Bu keramik şimalî Suriyeden cenuba dahi yayılmıştır. Biblos⁴³) ve Ras - Şamranın⁴⁴) en alt tabakalarında bulunmuş olan boyalı keramikler Orta Asya kültürlerinin bu havaliye dahi nüfuz ettiklerini göstermektedirler. Eilistin'in dahi aynı kültür dalgası tarafından örtülmüş olduğunu Bahri Lûtun şimalişarki müntehasında bulunan Telelât Gassul hafriyatı ispat etmiştir⁴⁵). Üzeri krem renginde bir astar ile örtülmüş ve turuncu renkte nakışları havi bir keramik Gezer ve Tel-el-Habuğ'da bulunmuştur⁴⁶). Jerih'nun en alt tabakalarında dahi boyalı keramiğe tesadüf edilmiştir⁴⁷).

Mısırdaki A. Scharif tarafından "ikinci kültür,, tesmiye olunan⁴⁸) ve Abusir el Melek, Gerzeh ve Hergeh'de merkezlenen ve "eneolitik,, bir çağa ait olan bir boyalı keramik kültürünün Asya preistorik kültürleriyle olan münasebeti gün geçtikçe daha bariz bir surette tezahür etmektedir⁴⁹). Bu havalilerde neolitik devrinden-

42) J. Garstang. Liverpool Anals of Archaeology and Anthropology, 1,1908. Bittel'in ismi mezkûr makalesini dahi mukayese ediniz.- Herzfeld, Archäologische Mitteilungen aus Iran 2, 1930 s. 126 ve Iranische Denkmäler, 1, s. 12 de Sakçegözü keramiğini Samarra keramiğiyle mukayese etmektedir.

43) F. Albright tarafından Dunand'a atfen Roma 18. Müstesrikler kongresinde söylenmiş olan nutuk (1935). Mukayese ediniz: American Schools of Oriental Researches 60, 1935, s. 3 v. s.

44) Syria XVI, 1935, s. 141 v. s.

45) A. Bea, Die Bedeutung der Ausgrabungen von Telelât Ghassul für die Frühgeschichte Palästinas (Beihefte z. Zittschrift für die alttestamentliche Wissenschaft 66. 1936, s. 1. v. s.) Mukayese ediniz: O. Eissfeld, Philister und Phönizier (Der Alte Orient, Bd. 34, Heft 3) 1936, s. 22/3.

46) Frankfort, Studies I, s. 108 v. s. II, s. 76 v. s. - Reallexikon der Vorgeschichte XIV, s. 68 ve 91. - Gezer için: Macalister, Geze I s. 80; II s. 132 v. s. III levha 32. 1.

47) Mukayese ediniz: Christian, Forschungen und Fortschritte 12, 1936, s. 156. Christian bu keramiği Tesalya (bilhassa Lianokladi) boyalı keramiklerle mukayese etmektedir.

48) A. Scharff. Grundzge der aegyptischen Vargeschichte (Morgenland, Heft 12), 1929, s. 29 v. s.

49) Abusir el Melek: A. Scharff, Die archäologischen Ergebnisse des vorgeschichtlichen Gräberfeldes von Abusir el Melek (42. Wissenschaftliche Veröffentlichung der Deutschen Orient-Gesellschaft), 1926. Gerzeh: G. A. Wainwright - F. Petrie, The Labyrinth. Gerzeh and Mazghuneh (Brit School of Archaeology, Cild 21), 1911. - Harageh: R. Engelbach, Harnege (Brit. School of Archaeology, Cild 28), 1923.

beri mevcut boyasız monokrom bir keramik an'anesini bozan ve hiçbir evveliyatı olmadan meydana çıkan kırmızı boyalı bir keramik ⁵⁰⁾ Orta ve Ön Asya boyalı keramiklerini meydana getiren insanların Suriye ve Filistin üzerinden Mısırı dahi istilâ ettiklerine şüphe bırakmamaktadır.

Şimali Mezopotamya ve Suriye keramiklerinin garbe, yani Anadoluya dahi geçmiş oldukları anlaşılıyor. Bu keramiklerin garbe doğru yayılışlarında ilk merhaleyi Kilikyanın teşkil etmiş olması icap etmektedir. Burada son senelerde başlamış olan sistematik hafriyatlardan pek mühim neticeler umulabilir⁵¹⁾. Kıbrıs'ta ise preistorik boyalı keramikler pek mebzuldür⁵²⁾.

Avrupa kıt'asında Makedonya ve Yunanistan boyalı keramik kültürleri Tuna memleketleri boyalı kültürleriyle alâkadar gösterilmektedir.⁵³⁾ Makedonyadan⁵⁴⁾ maada şimali (Tesalya ⁵⁵⁾, orta⁵⁶⁾ ve

50) A. Scharff, Grundzüge der ägyptischen Vorgeschichte, s. 31 v. s. levha Vb-c; VII a-d Frankfort, Realexikon der Vorgeschichte XIV, s. 59 v. s. levha 31 c ve 32. - Flinders Petrie, Corpus of prehistoric Pottery and Paletta, 1921, levha 31-37.

51) E Gjerstad tarafından Kilikyada yapılan bir tetkik seyahatinde toplanmış olan keramikler daha esaslı bir surette tasnif edilmemişlerdir (E Gjerstad, Cilician Studies, Revue Archéologique, 6, Série III, 1934, s. 155 v. s.). 1935 de Mis Goldman tarafından Tarsus'ta başlanmış olan hafriyatın mühim neticeler vereceği umulabilir.

52) E. Gjerstad, Studies on Prehistoric Cyprus, 1926, s. 148 v. s, P. Dikaos, Syria XVII, 1936, s. 359 v. s. levha 65,2; 66, 1-2 ve 4.

53) Tuna memleketleri boyalı keramiklerine dair: G. Childe, The Dawn of European Civilization ve bilhassa aynı müellifin The Danube in Prehistory adlı eserlerine bakılması. Bu keramiğin Tesalya keramiğine olan münasebetine dair: Frankfort, Studies II, fasıl II.

54) Sedes; Bulletin de Correspondance hellénique 41/3, 1917/9 s. 201 v. s. Aivatlı: Brit. School Annuals 23, 1918/9, s. 14. Haliakmon vadidi: Brit. School Annuals 20, 1913/4, s. 223 v. s,

55) Tesalya neolitik keramikleri hakkında umumi malûmat veren eserler: Wace-Thompson, Prehistoric Thessaly, 1909. Hazel D. Hansen. Early Civilization in Theassaly, 1933. En mühim gruplar: Sesklo, Dimini ve Lianokladi grupları.

56) Fokis: Athenische Mitteilungen 1905, s. 143 v. s. 2906 s. 396 v. s. Ephemeris, 1908. Praktika 1909, s. 123 v. s. 1910, s. 160. Heronea: Ephemeris 1908, s. 69 v. s. Praktika 1909, s. 123 v. s.; 1910, s. 159 v. s. - Böotyada Orhomenos: E. Kunze, Orchomenos II (Die neolithische Keramik). Abhandlungen der Bayr. Akad d. Wiss. N. F. 5, 1931. - Kopais vadisi: Wace-Thompson, ismi geçen eser s. 196 v. s. - Evtresis: Goldmann, Excavations at Eutresis in Böotia, 1932, s. 76 v. s. - Atina: Bolletino d'Arte, Déc. 1922. Journal of Hallenic Studies 44, 1924, s. 27 v. s.

cenubi Yunanistan (Pelopones) da⁵⁷⁾ yapılan taharriyat sayesinde bu havalilerin neolitik kültürleri ve bilhassa boyalı keramikleri hakkında bir fikir edinebiliyoruz. Hattâ neolitik boyalı keramik kültürlerine Levkas adasında bile tesadüf edilmiştir⁵⁸⁾.

Girit'te dahi eski Minos II devrinde hiçbir evveliyayı olmaksızın mütekâmil bir boyalı keramik kültürünün meydana çıkması Orta Asyadan gelen bu dalganın diğer yerlerden biraz geç olarak bu adayı dahi istilâ etmiş olduğunu tebarüz ettirmiştir⁵⁹⁾. Boyalı keramik kültürleri bilhassa Girit'te pek orijinal bir tekâmüle mazhar olmuşlar, ikinci bin yılında "Kamares,, vazoları gibi çömlekçilik san'atinin en yüksek bir mertebesine çıkmış olan birtakım san'at eserleri meydana getirmişlerdir.

Muhtelif kültür gruplarını gayet vasi bir çerçeve dahilinde tetkik eden, bu gruplar arasındaki rabitaları tesbite çalışan maruf preistuvâr âlimlerinden O. Menghin⁶⁰⁾ ve bu âlimin talebesi Jenny⁶¹⁾ Avrupa boyalı keramik grupunu Ön ve Orta Asya boyalı keramik kültürleriyle birleştirmişlerdir⁶²⁾. Şu halde bu kültürler Orta Asyadan Anadolu üzerinden Trakyaya geçmişler, buradan Tuna memleketlerini ve diğer taraftan da Tesalya üzerinden Yunan kontinânını istilâ etmişlerdir⁶³⁾.

57) Korint: Apollo mabedinin yanında bulunmuş olan keramikler için Mylonas, *Neolitikή εποχή ἐν Ἑλλάδι*, s. 80/1. - Gonia: Blegen, Gonia, Metropolitan Museum Studies III, I (1930), s. 55 v. s. - Nemea: Blegen, *American Journal of Archaeology* 31, 1927, s. 437 v. s. Flius: Blegen, *Art and Archaeology* 20, 1925, s. 26. - Hagiorgitika: *American Journal of Archaeology* 32, 1928, s. 533/4.

58) Hoirospeia'da bulunmuş olan keramikler: G. Velde, *Zeitschrift für Ethnologie* 44, 1912, s. 845 v. s.; 45, 1913, s. 1156 v. s. - Frankfort, *Studies II*, s. 48, 127 v. s. H. D. Hansen, ismi geçen eser, s. 134/5.

59) D. Fimmen, *Die kretisch - mykenische Kultur*, 1923, s. 85, 129.

60) O. Menghin, *Weltgeschichte der Steinzeit*, 1930, s. 335 v. s.

61) *Mitteilungen der Anthropologischen Gesellschaft in Wien* 58, 1928, s. 64 v. s.

62) Bu nazariye G. Childe (yukarıda ismi geçen eserler) ve H. Schmit (Cucuteni, s. 119) gibi preistoriyenlerin tenkidlerine uğramasına rağmen bugün dahi kıymetini muhafaza etmektedir. Mukayese ediniz: *Bittel Prähistorische Forschung in Kleinasien (Istanbul Forschungen, Bd 6)*, 1930, s. 108.

63) Asya ile Avrupa arasında bir geçit teşkil etmiş olan Anadolunun en alt tabakalarında boyalı keramiklerin mevcut olması lâzımdır. Trakyada dahi en eski kültür tabakalarında bu kabil boyalı keramik bulacağımızı ümit ediyoruz. Bu kabil keşfiyatın Orta ve Ön Asya grupları ile Avrupa grubunun birleştirmek hususunda ne kadar büyük bir ehemmiyet arzedeceğini izaha hacet yoktur. Fakat bu kültür cereyanlarının Asyadan Avrupaya yalnız Anadolu üzerinden geçmediği anlaşılıyor. Anav'da bulunmuş olan boncuklar, kurşun ve bakırdan mamûl boru şeklinde eşyaya şimali Avrupada dahi tesadüf edilmesi (Cucuteni, s. 121), bu cereyanların bir kısmının karadenizin şimal havalisinden Avrupaya geçmiş olduğunu göstermektedirler.

Dördüncü ve üçüncü bin yıllarında Çinden Avrupa içerlerine kadar uzanan geniş bir sahaya yayılmış olan bu boyalı keramik kültürlerinin yanında boyasız monokrom keramik kültürlerine dahi tesadüf ediyoruz. Bu kültürler iyi pişirilmiş, haricî sathı düzeltilmiş ve bazan perdahlanmış, kırmızı, kahve rengi, kül rengi ve siyah bir keramik ile temayüz etmektedirler. Tezyinat esas itibarile mahkûk hendesi hatlara inhisar etmektedir. Bazan mahkûk hatların içleri beyaz veyahut kırmızı bir madde ile doldurulmuştur. Bu kültürlere Türkistanda Anavda. İranda ve Mezopotamyada rasthyoruz. Bunlar boyalı keramikler gibi Orta ve Ön Asyadan bir taraftan Suriye, Filistin ve Mısıra, diğer taraftan ise Anadolu, Ege havzası ve Yunanistana yayılmışlardır⁶⁴). Anadolunun muhtelif yerlerinde ve bilhassa Sakçegözü, Alişar, Boğazköy, Yortan ve Turovada bulunmuş olan bu monokrom boyasız keramik⁶⁵) 1932 de Türk Tarih Cemiyeti tarafından Ahlatlıbel de yaptırılmış olan hafriyatta elde edilmiş olan âsar sayesinde daha vazıh bir surette ortaya çıkmış bulunuyor⁶⁶). Muahhar tabakalarla örtülmemiş tek devreli preistorik bir mahal olan Ahlatlıbelde bulunmuş olan siyah ve kırmızı bir keramik gerek teknik, gerek şekiller itibarile büyük bir tenevvü arzietmekte ve gerek şarkî, gerek garbî Anadolu ile bir takım enteresan rabitalar göstermektedir.

Fakat birçok mahallerde boyalı ve boyasız keramik kültürlerinin yekdiğerile pek yakından münasebettar olduğu, hattâ bazan biribirile tamamen karıştığı görülüyor. Nitekim Anav II boyasız keramiklerinin Anav I ve III boyalı keramikleri arasında bir mevki işgal ettiği görülüyor. Sus'ta dahi Sus I b-d monokrom keramiklerinin Sus I a ile Sus II boyalı keramikleri arasında mütevassıt bir devreye ait oldukları anlaşılıyor. Mezopotamyada umumiyetle boyalı keramik kullanan El-Ubeyid kültürünün üstünde açık renkli monokrom bir keramiğe malik Uruk kültürü bulunmaktadır. Mezopotamyanın üçüncü büyük kültür devresi olan Cemdet Nasır devresinde ise açık renkli boyasız keramiğin mev-

64) V. Christian, Kulturen und Völker im alten Vorderasien, Forschungen und Fortschritte 12, 1936, s. 155/6.

65) Bittel, Prähistorische Forschung in Kleinasien, s. 11 v. s., 64 v. s., 83 v. s., 86.

66) Hamit Zübeyr, Türk Tarih, Arkeologya ve Etnografya Dergisi 2, 1934, s. 1 v. s. Bu kültürün kronolojisi hakkında: Bittel, Prähistorische Forschung in Kleinasien, s. 63 v. s. Bu kültürün Anadolu kültürleri arasında işgal ettiği mevkiye dair: Bittel, Archiv für Orientforschung, 1936, s. 38 v. s.

kiini tekrar boyalı keramiklere terkettiğini görüyoruz. Fakat bu devrede boyasız keramikler tamamile zail olmaktadır⁶⁷⁾.

Boyasız keramiğin ilk izlerini, yukarda dahi söylediğimiz gibi Orta Asyada Anav'da buluyoruz. Buradan bu keramik Kafkaslara⁶⁸⁾. Elâm ve Sumere ve buradan da Anadolu üzerinden teknil Ege havzasına ve Avrupaya yayılmıştır. Bu keramikler sahasında dahi şark ile garp arasındaki rabitaları teyit eden vesikalar bulunmuştur. Bilhassa teknik ve vazo şekilleri üzerinde tetkikatta bulunmuş olan H. Frankfort Anadolunun ağız gaga şeklindeki vazolarile yüksek ayaklı "yemişlikler,"ini Anav'dan Anadoluya kadar (bilhassa Van⁶⁹⁾ takibetmiştir⁷⁰⁾ Alisharın en alt tabakalarında (tabaka I b) bulunmuş olan mahkûk tezyinatlı kırmızı keramik Ninive I ve II keramiği ile büyük bir benzerlik göstermektedir⁷¹⁾. Ahlatlıbelde bulunmuş olan keramiğin bazı teknik hususiyetlerini Speiser⁷²⁾ Gavra VI keramiği ile mukayese etmektedir. Diğer taraftan Mis Boyd Girit'te Vasiliki'de bulmuş olduğu benekli keramikleri (mottled ware) Anav II benekli keramikleriyle münasebettar olarak göstermektedir⁷³⁾. Şu halde boyalı keramik kültürlerinin yanında bunlardan tamamile ayrı ve başka bir ırka izafe edilebilecek boyasız keramik kültürlerinin mevcut olduklarını kabul etmiyeceğiz. Bizim tetkik ettiğimiz sahalarda boyalı ve boyasız keramik kültürlerine yan yana ve yekdiğerile pek yakından münasebettar olarak tesadüf eylememiz pek karakteristik olan boyalı keramik kültürlerini meydana getiren kavimlerin

67) Childe. L'Orient Préhistorique, s. 134, 138/9, 151/2, 218 v. s.

68) Elizabetpol keramikleri: Bulletin de la Commission archéologique Russe, XXIX.

69) Jenny, Prähistorische Zeitschrift 19, 1928.

70) Archeology and the Sumerian Problem, s. 57 v. s. levha III.

71) Annals of Archaeology and Anthropology, University of Liverpool, XX, 1933.

72) Excavations at Tepe Gawra I, s. 159 not 20.

73) H. Boyd Hawes, Gournia, s. 50 not 12. - Orta Asya ile garp arasındaki münasebatı daha muahhar zamanlarda dahi tesbit etmsk kabildir. Bilhassa 2000 senesine doğru Akalar ile birlikte Ege havzasında beliren "Minyas., keramiğinin menş'einin Anav III olduğu anlaşılıyor. (Mukayese ediniz: Goldman, Excavations at Eutresis, s. 232). E-sasen Orta Asyayı Ege ile birleştiren büyük ticaret yolu muahhar devirlere kadar ehemmiyetini muhafaza etmiştir (S. Casson, Brit. School Annuals 23, s. 11 v. s.). Bu pek enteresan Orta Asya - Ege münasebetlerini T. T. K. tarafından neşredilecek olan "Ege tarihi,,nde bertafsil anlatacağız.

bilhassa günlük ihtiyaçları için monokrom boyasız keramikleri dahi kullanmış oldukları anlaşılıyor.

Orta Asyadan, bir taraftan Çine, diğer taraftan Avrupa ve Afrika'ya kadar uzanan bu boyalı keramik kültürleri arasındaki benzerlik, müteaddit defalar işaret etmiş olduğumuz gibi, o kadar büyüktür ki birbirinin tesiri altında kalmış, fakat başka başka kaynaklardan neşet etmiş bir takım müstakil gruplar kabul etmekten ise⁷⁴⁾ bir merkezden doğmuş bir tek boyalı keramik kültüründen bahsetmek herhalde daha doğru olur. Hiç şüphesiz yukarda birer birer gözden geçirdiğimiz gruplar arasında bazı mahallî hususiyetler ve hattâ kronolojik farklar vardır. Fakat teknil bu gruplar umumiyet itibarile büyük bir yeknesaklık arzederler. Bu kültürlerin ekserisi bir takım hayvanları ehlileştirilmiş zirai kültürlerdir. Bu kültürleri meydana getiren insanlar köylerden maada şehirler dahi meydana getirmişler ve yapılarında ekseriya tuğla kullanmışlardır. Yazının menşe ve tekâmülile sıkı bir surette münasebettar olan ıstampa mühürlerini bu kültür mıntakasında bir taraftan Hindistana, diğer taraftan ise Avrupa içerlerine kadar takip etmek mümkündür. Teknil bu geniş sahada bir kadın ilâheye (Allah - Ana) ibadet edildiği görülüyor. Bu kültür sahasında. daha 4 bin yılında tekerlekli arabanın icat olunması akınlarnın bu kültür merkezinden muhtelif istikametlerde inkişaf etmesine pek ziyade yardım etmiştir. Asıl mühim nokta muhtelif boyalı keramik grupları arasındaki farkların en alt, binaenaleyh en eski tabakalara indikçe azalmasıdır. Meselâ Hindistanda Mohenjo - Daro ve Harappa'dan daha eski bir kültüre malik olan Amri keramiği Anav, Elâm ve Sumer boyalı keramiklerine daha fazla benzemektedir⁷⁵⁾. İşte teknil bu ilmi ve arkeolojik hakikatler bu kültürlerin bir tek kaynaktan doğmuş ve muhtelif istikametlere yayılmış olduklarını, yerleşmiş oldukları mahallerin iklim ve umumî durumuna göre ve zaman ile kendilerine has bir renk iktisap etmiş olduklarını, muayyen yerlerde uzun müddet yaşamış olduklarından muhtelif seyirli bir tekâmül gecirmiş olduklarını göstermiyor mu?

74) Meselâ Thureau - Danguin gibi (Revue archéologique 22, 1925).

75) Frankfort, The Indus Civilization and the Near East adlı kitabında kendisinin Mezopotamya'da Tel Asmar'da bulmuş olduğu kültürü Hindistan kültürleriyle mukayese etmekte ve Hindistan ile Mezopotamya kültürleri arasında genetik bir akrabalık mevcut olduğunu yazmaktadır. Son zamanlarda Mari (Tel Hariri) de bulunmuş olan eserler bu rabitaları teyit edecek bir mahiyettedirler (mukayese ediniz: Parrot, Revue archéologique 31, 1934, s. 173 v s)

Bu kültür kaynağı nerededir? Nerede olabilir? Bu kaynağın Orta Asyada bulunduğu yukarıda müteaddit defalar işaret etmiştik. Bu noktayı şimdi biraz tavzih edelim. Anav hafriyatına iştirak etmiş olan Alman preistüvar âlimlerinden H. Schmidt son senelerde neşretmiş olduğu "Cucuteni,, adlı eserinde (sah. 121) Anav I - II in Sus I den daha eski olduğunu isbat etmiştir. Şu halde Anav kültürünü Sus I in bir kolu olarak kabul eden ⁷⁶⁾, yahut inhitat bulmuş bir merhalesi olarak gösteren ⁷⁷⁾ nazariyelerin hükmü kalmamış oluyor. Maruf preistüvar müdekkiklerinden Gordon Childe'in işaret etmiş olduğu gibi ⁷⁸⁾ gerek Hindistan, gerek İran ve Mezopotamya kültürlerinin hepsinin Anav ile bir çok rabita ve müşabehetleri vardır. Şu halde yerleşmiş oldukları yerlerde yüksek seviyeler ihraz etmiş olan bu boyalı keramik kültürlerinin köklerini Orta Asyada aramakta haklıyız.

Acaba bu boyalı keramik kültürlerini muayyen bir ırka izafe etmek mümkün müdür? Son tetkikler Mezopotamyada keşfedilen bu en eski kültürler ile tarihi Sumer kültürü arasında birtakım rabitalar tesbit etmiştir. Bilhassa H. Franfort "Archaeology and the Sumerian Problem,, adlı eserinde tıpkı bir Sumer medeniyetini temsil eden Cemdet Nasır kültürü ile bu kültürden daha eski olan Uruk ve El-Ubeyid kültürlerinin arasındaki rabita ve "continuité,, yi bulmuş ve bu suretle en eski Mezopotamya kültürünün Sumerler tarafından meydana getirilmiş olduğu neticesine varmıştır ⁷⁹⁾.

Sumerlerin Orta Asya Türk kavimlerinden olduğu gün geçtikçe daha vazih bir şekilde kendini göstermektedir. Sumer lisanının bir

76) Hubert, Revue archéologique, 1910.

77) Pottier, Mémoire de la Délégation en Perse, XIII.

78) L'orient Préhistorique, s. 253.

79) Frankfort'un bu tezi bir çok tenkitlere maruz kalmıştır. Bilhassa V. Christian'ın «Archiv f. Orientforschung 1932/3, s. 207 v. s. deki tenkidini ve Frankfort'un aynı mecmuada (1933, s. 26 v. s.) Christian'a vermiş olduğu cevabı mukayese ediniz. G. Childe ise şu fikirde bulunmaktadır (L'orient Préhistorique, s. 128): «Le Dr. Frankfort propose d'identifier ses créateurs (El-Ubeyid kültürünün) avec les Sumériens. Si nous définissons les Sumériens comme les auteurs de cette civilisation particulière qui a inspiré l'Asie Antérieure pendant deux millénaires de la même manière que la civilisation romaine inspira l'Europe, nous pouvons accepter la théorie de Franfort. Beaucoup de traits caractéristiques de la civilisation Sumérienne se révèlent dans les plus anciens villages d' El Ubéid et il sera possible de trouver des éléments de continuité jusqu'aux temps historiques».

Türk lisanı olduğunu F. Hommel isbat etmiştir ⁸⁰⁾. Bugün Sumer ve Türk lisanlarının birbirine benziyen kelimelerinin sayısı 300 ü geçmektedir. O. Menghin bu kadar çok isim benzerliğinden ve bilhassa Tanrı - Tengere - Dingir gibi mühim kelimelerin aynı kökten neşet etmiş olduklarının kat'i olarak tesbitinden sonra Sumerceyi bir Türk lisanı olarak kabul etmemenin pek müşkülpesent olmağa delâlet edeceğini yazıyor ⁸¹⁾. Opitz ise Sumer lisanının en aşağı 5000 senelik bir lisan olduğunu, Türk lisanlarına ait bu kadar eski lengüistik vesikaların bulunmadığını ve bu sebepten mukayeselerin birtakım müşkülâtla karşılaştıklarını söyledikten sonra «Allah» zahut «Tanrı,, manasına gelen Tengere, Tengri kelimesinin Sumercede «Dingir,, şeklinde bulunmasının bir tesadüf eseri olamayacağını yazıyor ⁸²⁾.

Diğer taraftan Ungand Sumerlerin ana vatanının Orta Asya olduğuna işaret etmiş ⁸³⁾. G. Elliot Smith ise Türklerin «alpin» ırkına mensup olduklarını kabul etmiş ve alpin ırkının ana vatanının Orta Asya olduğu neticesine varmıştır ⁸⁴⁾. Esasen İndüs vadisinde Sumer kültürüne müşabih bir kültüre ve brakisefal bir ırka tesadüf etmemiz bu her iki kültürün İndüs ile Sumer arasında bulunan bir kaynaktan neşet etmiş olduklarını göstermektedir ⁸⁵⁾. Şu halde Sumerlerin menşeyini Orta Asyaya atfetmek ve bunların Mezopotamyada El - Ubeyid ve müteakıp kültürleri meydana getirmiş olduklarını kabul etmekle boyalı keramik kültürlerinin Orta Asyadan neşet etmiş olduklarına dair ileri sürmüş olduğumuz tezi teyit etmiş oluyoruz.

İşte bu Orta Asya kültürlerinin bir merkezden muhtelif istikametlere yayılmalarının tesbitinde boyalı keramiklerin pek mühim bir rol oynadıkları tezahür etmiş oluyor. Bunlar aynı zamanda bu kültürleri meydana getirmiş olan insanların yüksek kabiliyetlerini dahi tezahür ettirmek hususunda mühim vesikalar teşkil

80) Sumerische Lesestücke, 1894. - Zweihundert sumero - türkische Wortvergleichen als Grundlage zu einem neuen Kapitel der Sprachwissenschaft, 1915. Nachtrag, Mai 1915. Zweiter Nachtrag Juli 1915. Die Verwandtschaftsverhältnisse des Sumerischen (Festschrift für P. W. Schmidt, 1927. s. 67 v. s.)

81) Weltgeschichte der Steinzeit, s. 430.

82) Reallexikon der Vorgeschichte XIII, (1929), s. 125.

83) Das Wesen des Ursemitischen, 1925, s. 25 v. s. Mukayese ediniz: Wiener Zeitschrift für die Kunde des Morgenlandes 34, 1937, s. 155/6.

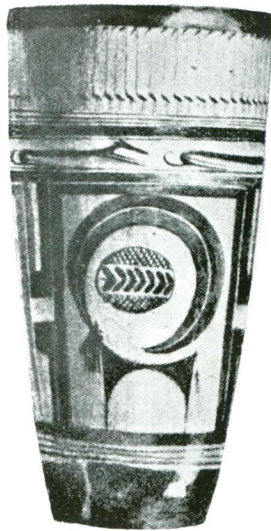
84) Human History, s. 165.

85) Assvriolog Unger son zamanlarda yazmış olduğu makalelerin de «Orta-Asyalı Sumerler» tabirini kullanmaktadır.

etmektedirler. Boyalı keramik kültürlerinin yerleşmiş oldukları mahallerin ekserisinde yüksek medeniyetler baş göstermiş ve bunlar etraflarına feyizli tesiratta bulunmağa başlamışlardır. Asya ile Avrupa arasında bir köprü teşkil eden ve yüksek Asya kültürlerinden Avrupanın dahi hissedar olmasını temin etmiş olan Anadolu bu âkınlar sayesinde Orta Asyanın yanında ikinci bir Türk anayurdu olmuş ve buraya yerleşen Türk kavimleri burada medeniyet sahasında harikalar yaratmışlardır.

Türk Tarih Cemiyeti, kökleri Orta Asyaya dayanan ve bugünkü medeniyetlerin tesis ve tekâmülünde mühim bir payları olduğu halde bugüne kadar kapalı kalmış ve tetkik edilmemiş olan milli Türk kültürlerini meydana çıkarmak ve bunları ilmin en son metodlarile araştırmak için büyük bir azimle çalışmaktadır. Yukarda Cemiyetin üzerinde yürüdüğü ana hatların ancak pek muhtasar bir şemasını yapabildim. Tarih, arkeoloji, filoloji ve antropolojiye ve muhtelif milletlerin mümtaz âlimlerini bir araya toplamış olan bu kongrenin gösterdiği veçhile beynelmil el ilmi temaslara fazla ehemmiyet verildiği ve bu temas ve müşterek çalışmalardan birçok mühim mesailin halli beklendiği bir zamanda bizim dahi bu ilmi cereyanlara iştirak ettiğimizi ve atide dahi iştirak edeceğimizi kongreye arzeder, sözüme nihayet veririm.

İran



Resim. 1 — Sus I
(Reallexikon der Vorgeschichte VIII, levha 46)

İran

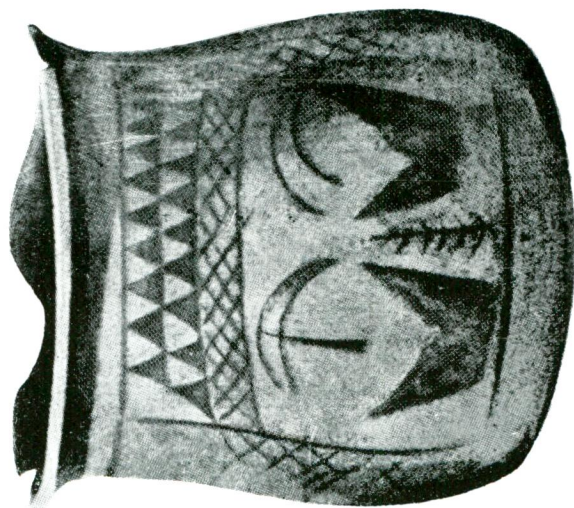


Resim 2 — Sus II
(Reallexikon VIII, levha 46)

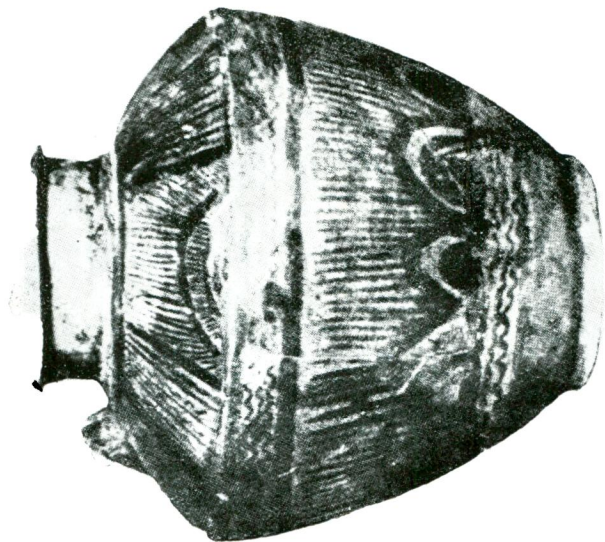


Resim 3 — Sus II
(Reallexikon VIII, levha 46)

Iran



Resim 4 — Urmia, Sus I üslûbu
(Realexikon VIII, levha 43 c)



Resim 5 — Tepe Aliabad, Sus II üslûbu
(Realexikon VIII, levha 43 d)

Hindistan



Resim 6 — Mohenjo - Daro
(Childe, L'Orient préhistorique, levha 22)

Bülücistan



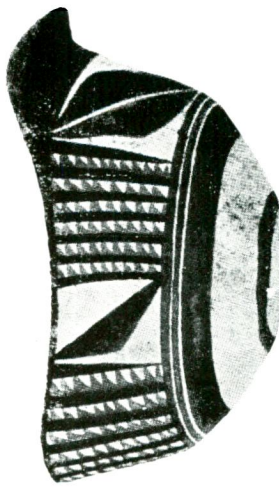
Resim 7 — Mehi (Childe, levha 31)



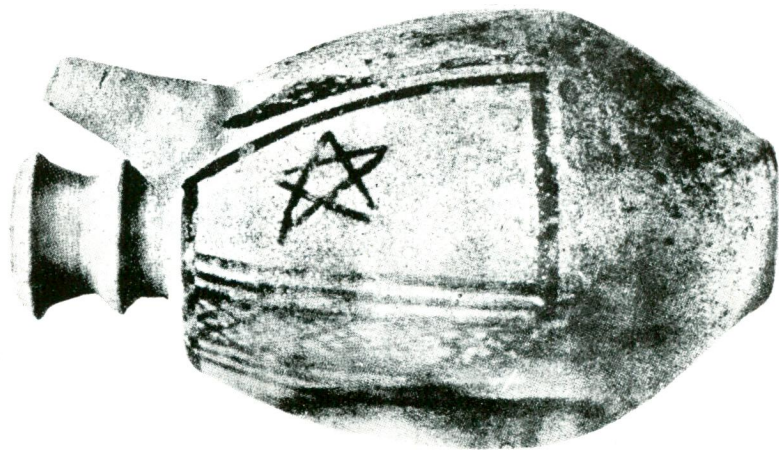
Resim 8 — Näl (Childe, levha 31)

Mezopotamya

Lev. XXII



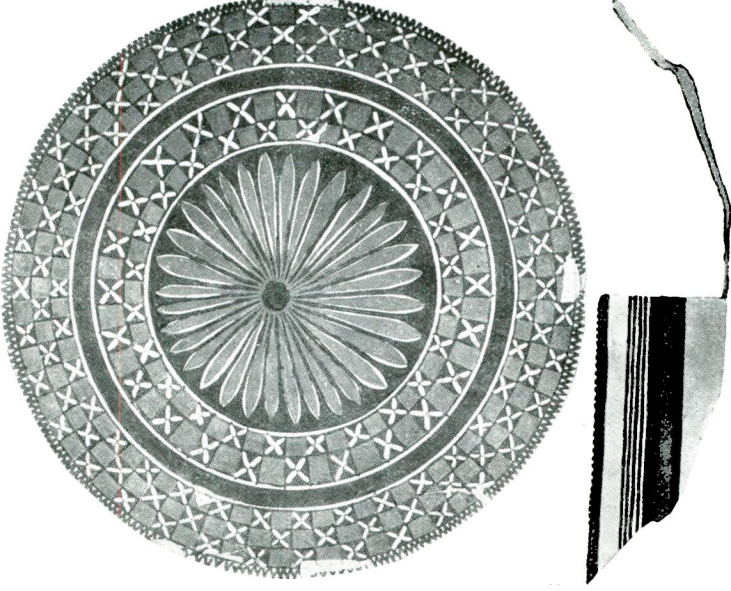
Resim 9 — El Ubeyid
(Childe, levha 13)



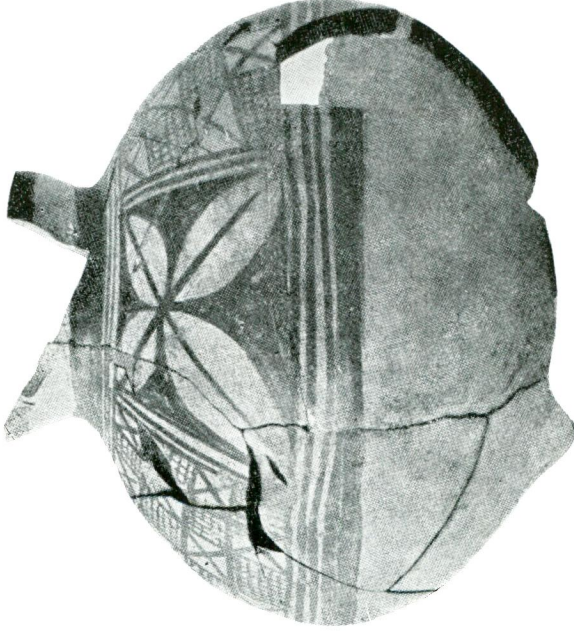
Resim 11 — Cemdet Nasır
(Childe, levha 16)



Resim 10 — Samarra
(Childe, levha 13)

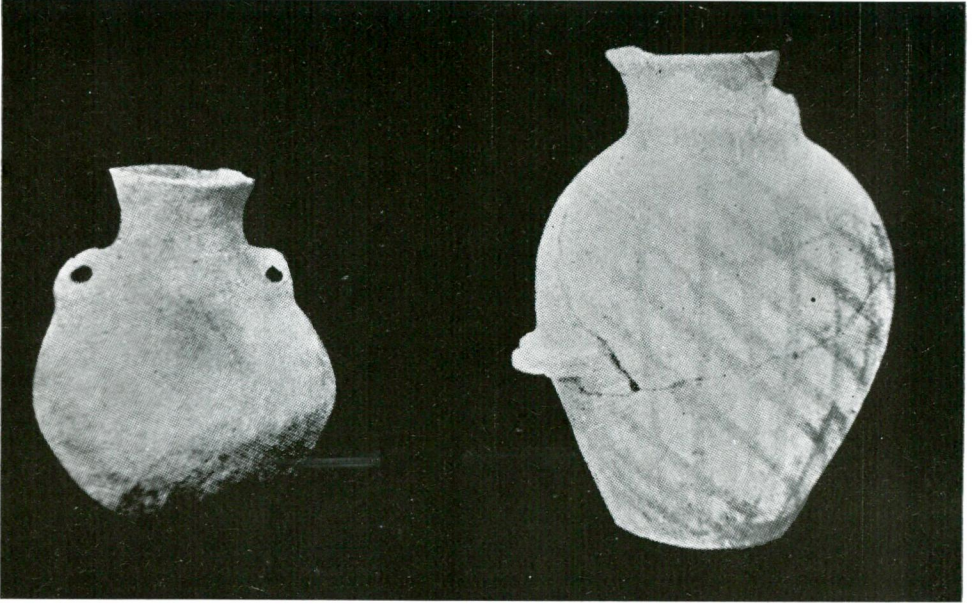


Resim 13 — Arpaşiye
(Mallowan-Rose, Prehist. Assyria, baş levha)



Resim 12 — Tel Halaf
(Childe, levha 29)

Filistin ve Mısır

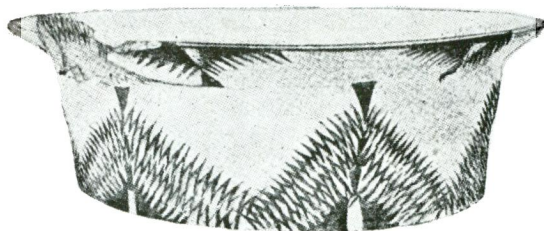


Resim 14 — Filistin (Reallexikon XIV, levha 40 A)

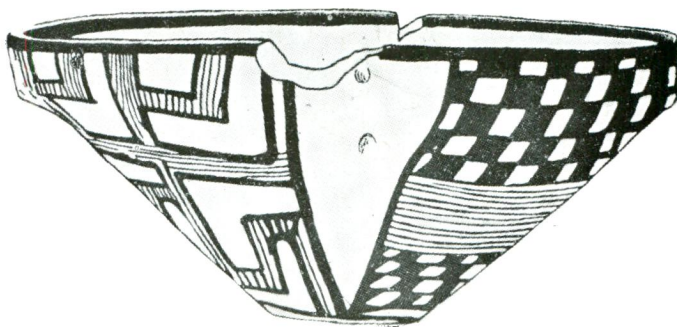


Resim 15 — Mısır (Reallexikon XIV, levha 32)

Yunanistan



Resim 16 — Sesklo grupu
(Fimmen, Die kret. - myken. Kultur, res. 117)



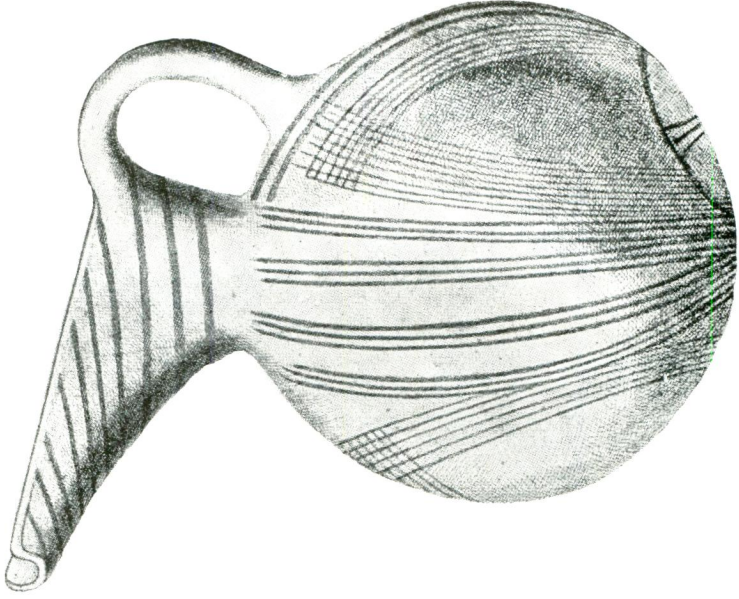
Resim 17 — Dimini grupu
(Fimmen, res. 118)



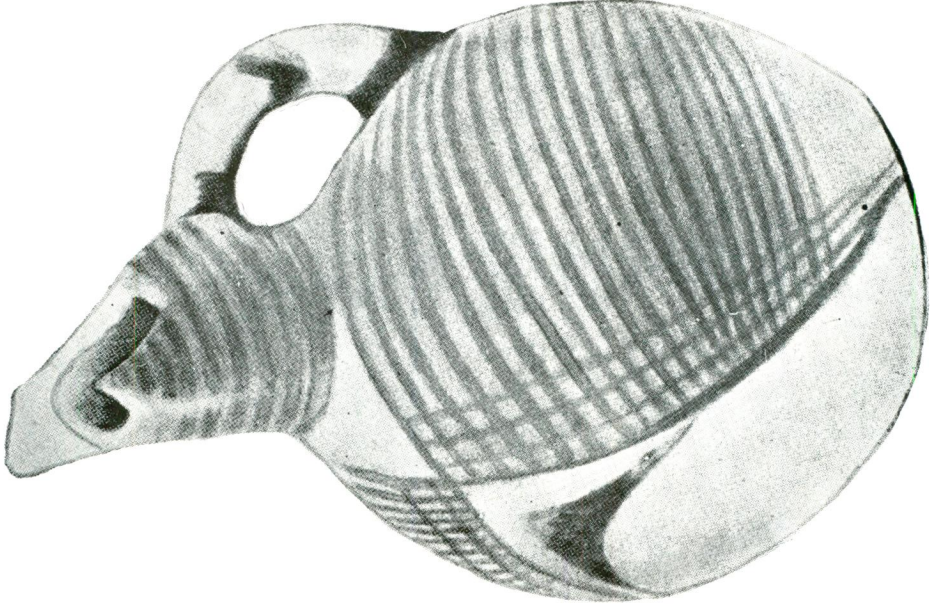
Resim 18 — Dimini grupu
(Fimmen, res. 119)



Resim 19 — Heronea grupu
(Fimmen, res. 58)



Resim 20 — Eski Minos keramiği
(A. Evans, Palace of Minos I, res. 25)



Resim 21 — Eski Minos keramiği
(Evans I, res. 26)

