

TÜRKİYE KAMP YÖNETİM MODELİ: NİZİP/GAZİANTEP SİĞINMACI KAMPI ÖRNEĞİ

Esra ERCAN¹

Cihan ARDİLİ²

ÖZET

Bu çalışmanın temel amacı Türkiye Kamp Yönetim Modeli'ni, Gaziantep'in Nizip ilçesinde bulunan konteyner kent/geçici barınma merkezi örneği üzerinden karşılaştırmalı olarak ele almak, bir çerçeve ve bir model oluşturmaktır. Türkiye Kamp Yönetim Modeli Lübnan, Ürdün, Almanya, Kanada ve Fransa gibi ülkelerde bulunan kamp yönetim modelleriyle karşılaştırılarak istatistiki bilgiler bağlamında incelenecektir. Nizip Konteyner Kenti'nin teknik, fiziki ve idari yönetim kapasitesi ortaya konulacak, barınma merkezinde verilen hizmetler (sağlık, altyapı, eğitim, psikososyal destekler, güvenlik vb.) derinlemesine analiz edilecektir. Kamp yönetiminin iç ilişkiler ekseninde ele alınmasının yanı sıra diğer kurumlarla ilişkiler (BM, AB, Göç İdaresi, STK'lar vb.) irdelenecektir. Kamusal ve özel alan ayrımının biçimlenmesi, bunun korunması ve bu bağlamda kültür, dil ve gelenek farklılıklarına nasıl yaklaşıldığı betimlenecektir. Gaziantep'te hâlihazırda kamplarda 38.474 kişi, şehir merkezinde ise 400 binin üzerinde Suriyeli yaşamını sürdürmektedir. 11 Şubat 2013 tarihinde kurulan Gaziantep/Nizip Konteyner Kenti'nde 4.445 Suriyeli barınmaktadır. Kamp kentin mülki amirleri ve kamu görevlileri tarafından yönetilmekte ve kampta sağlık, eğitim, altyapı, güvenlik vb. alanlarda hizmetler verilmektedir. Sığınmacılar barınma merkezine engelliler, yaşlılar, yalnız yaşayan kadınlar, hamileler gibi özel ihtiyaç sahiplerine öncelik verilerek yerleştirilmektedir. Her konteynerde bir aile yaşamaktadır. Kamp yönetimi sığınmacıların yönetime dâhil edilebilmesi için demokratik yönetim usulleri çerçevesinde gençlik, çocuk ve kadın meclisleri gibi yapılanmalarla mahalle temsilcilerinin oluşturulmasına imkân tanımaktadır. Bu çalışma, dünya genelinde, gelecekte yaşanması olası nüfus hareketliliğinin yönetilmesine katkı sağlayarak, kendine özgü ve kendi koşullarına uygun yönetim biçimi geliştiren Türkiye Kamp Yönetim Modeli'ni göstermeye çalışmaktadır.

Anahtar Kelimeler: Kamp Yönetim Modeli, Nizip Kampı, Suriyeli Sığınmacılar.

¹ Dr. Öğr., Hasan Kalyoncu Üniversitesi, Sosyal Bilimler Enstitüsü, İşletme Bölümü,
ercan.esraercan@hotmail.com

² YL Öğr., Gaziantep Üniversitesi, Sosyal Bilimler Enstitüsü, Kadın Çalışmaları ABD,
cihan.ardili@ika.org.tr

CAMP MANAGEMENT MODEL OF TURKEY: SAMPLE OF NİZİP/GAZİANTEP REFUGEE CAMP

ABSTRACT

The main purpose of the study is comparatively to analyse camp management model of Turkey from the sample of temporary refugee center in Nizip/Gaziantep and to form a framework or a model. camp management model of Turkey will be analysed statistically by comparing the other camp management models in Lebanon, Jordan, Germany, Canada and France. The capacity of physical and management organisation of Nizip refugee camp will be revealed and the services given in the camp (medical, infrastructure, education, psycho-social supports, security etc.) will be analysed in detail. As well as analysing the camp management in terms of internal affairs, the relations with other institutions (UN, EU, immigration authority, NGOs, etc.) will be studied. Determining the distinction of public/private space, the protection of this situation and in this respect, how culture, language and tradition is approached will be described. In Gaziantep, still 38.474 refugees live in the camps and over 400 thousand refugees live in the city centre. 4.445 Syrians reside in Nizip refugee camp which was founded in 11 February 2013. The camp was managed by the public officers and civilian authorities and services in the fields of medical, education, infrastructure security, etc. are given in the camp. The disabled people, the women living alone, the women pregnant and the women losing their husbands at war were primarily taken in this container camp. There is only one family living in each container. The camp management allows to form neighbouring representatives such as councils of women, child and youth under democratic conditions to include the refugees in the management. This study will contribute to the management of demographic movements which can be possibly experienced in the future all over the world and it will show Turkish camp management model which develops a management style appropriate with its own condition.

Keywords: Camp Management Model, Nizip Camp, Syrian Refugees.

GİRİŞ

Bu çalışma³ Gaziantep'in Nizip ilçesinde Suriyeli sığınmacılar⁴ için kurulmuş olan Nizip Geçici Barınma Merkezi'nin kamp yönetim modelini idari (policy/kamu yönetimi) açıdan ortaya koymayı amaçlamaktadır. Bu kapsamda Türkiye Kamp Yönetim Modeli,

³ Bu metin 18-21 Mayıs 2017 tarihleri arasında Berlin'de gerçekleştirilen Uluslararası Sosyal ve Beşeri Bilimler Berlin Konferansı'nda sunulan bildirinin gözden geçirilmiş halidir.

⁴ Suriye'den göç eden savaş mağduru insanların yasal statü açısından geçici koruma kapsamında olduğu ve misafir nitelendirmesi kullanıldığı bilinmekle birlikte bu çalışmada anlatımı kolaylaştırma açısından sığınmacılar ifadesi kullanılmıştır.

Gaziantep'in Nizip ilçesinde bulunan konteyner kent/geçici barınma merkezi örneği üzerinden, karşılaştırmalı olarak ele alınmış ve bir çerçeve oluşturulmuştur. Türkiye Kamp Yönetim Modeli Lübnan, Ürdün, Almanya, Kanada ve Fransa gibi ülkelerde bulunan kamplarla istatistiki bilgiler bağlamında karşılaştırılmıştır. Nizip Konteyner Kenti'nin teknik, fiziki ve idari yönetim kapasitesi; barınma merkezinde verilen hizmetler (sağlık, altyapı, eğitim, psikososyal destekler, güvenlik vb.) detaylıca sunulmuştur. Kamp yönetiminin iç ilişkiler ekseninde ele alınmasının yanı sıra diğer kurumlarla ilişkiler (BM, AB, Göç İdaresi, özel sektör, STK'lar, eğitim kurumları vb.) irdelenmiştir. Kamusal ve özel alan ayrımının biçimlenmesi, bunun korunması ve bu bağlamda kültür, dil ve gelenek farklılıklarına nasıl yaklaşıldığı belirtilmiştir.

Türkiye'de Suriyeli sığınmacılar geçici koruma⁵ statüsündedir. Savaşın bu kadar uzun süreceği tahmin edilemediğinden Türkiye insani gerekçelerle kapılarını savaş mağdurlarına açmıştır. Ancak göç eden nüfusun astronomik rakamlara ulaşması sığınmacıların yasal statüsündeki belirsizliğinin önemli nedenlerinden biridir. Yabancılar ve Uluslararası Koruma Kanunu'nun 91. Madde'si gereğince "ülkesinden ayrılmaya zorlanmış, ayrıldığı ülkeye geri dönemeyen, acil ve geçici koruma bulmak amacıyla kitlesel olarak sınırlarımıza gelen veya sınırlarımızı geçen yabancılara geçici koruma sağlanabilir. Aynı kanunun 104/g Maddesi'nde geçici korumaya ilişkin iş ve işlemlerin Göç İdaresi Genel Müdürlüğü'nün yetkisi ve sorumluluğu içinde olduğu belirtilmiştir. Türkiye, insan hakları ve uluslararası hukuk çerçevesinde "açık kapı politikası" ilkesi gereğince tüm savaş mağdurlarına kapılarını açmıştır. Türkiye'nin göç yönetim modeli, sığınmacıların Geçici Koruma Kanunu kapsamında bulundurulması ve tüm kampların Afet ve Acil Durum Yönetimi Başkanlığı (AFAD) tarafından yönetilmesi bağlamında özgül bir nitelik taşımaktadır.

Türkiye Kamp Yönetim Modeli'nin idari açıdan ortaya konması bu çalışmayı farklı kılan noktalardan biridir. Ayrıca diğer ülkelerde yaşayan Suriyelilerin durumuna ilişkin veriler karşılaştırmalı bir değerlendirme yapma imkânı vermektedir.

1. YÖNTEM

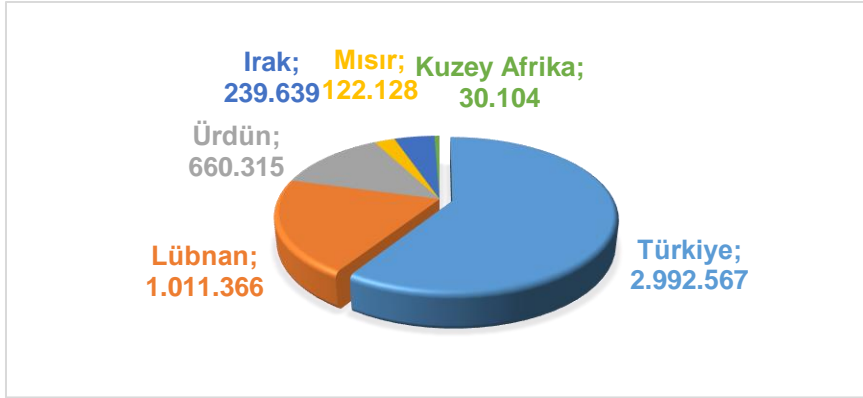
Bu çalışmada Türkiye Kamp Yönetim Modeli ile Türkiye'deki ve Lübnan, Ürdün, Kanada, Almanya, Fransa ülkelerindeki kamp modeline ilişkin istatistiki veriler karşılaştırmalı olarak incelenmiştir. Nizip Konteyner Kentinin kamp yönetim modeline ilişkin uzman görüşmeleri yapılmıştır. Bu kapsamda kamp yetkilileriyle dört kez yüz yüze görüşme

⁵ Mülteci, ikincil koruma, şartlı koruma, geçici koruma gibi yabancıların hukuki statüsüne ilişkin detaylı ve yasal bilgi için bkz. <http://www.mevzuat.gov.tr/MevzuatMetin/1.5.6458.pdf>

gerçekleştirilmiş olup kamp iki kez ziyaret edilmiştir. Bu bağlamda elde edilen veriler ve bilgiler betimlenmiştir.

2. BULGULAR VE TARTIŞMA

2011 yılında Der'a şehrinde bir grup gencin duvara düzen karşıtı slogan yazmasıyla ortaya çıkan karışıklıklar hem Suriye hem de diğer ülkeler tarafından bu denli uzun süreceği tahmin edilemeyen Suriye İç Savaşı'nı başlatan etken olmuştur. Bu süreçten sonra kitlesel göçler başlamış ve savaş mağduru Suriyeliler güvenli buldukları ülkelere göç etmişlerdir. Savaşın altıncı yılına gelindiğine dünya genelinde beş milyondan fazla Suriyeli sığınmacının olduğu bilinmektedir.

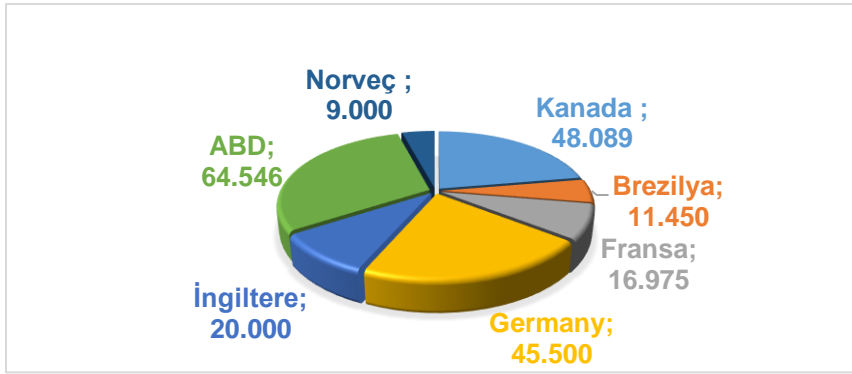


Şekil 1. Suriyeli Sığınmacıların Türkiye ve Ortadoğu Ülkelerindeki Dağılımı

Kaynak. UNHCR, Erişim tarihi: 06.06.2017

Haziran 2017 itibariyle Suriyeli sığınmacıların %59'u Türkiye'de, %20'si Lübnan'da, %13'ü Ürdün'de, %5'i Irak'ta, %2'si Mısır'da ve %1'i Kuzey Afrika'da yaşamaktadır. Türkiye sınır ülke olması nedeniyle bu göçten en fazla etkilenen ülkedir. Mayıs 2017 tarihi itibariyle Türkiye'de 10 ilde bulunan barınma merkezlerinde 248.660; barınma merkezi dışında da üç milyona yakın Suriyeli sığınmacı yaşamaktadır.

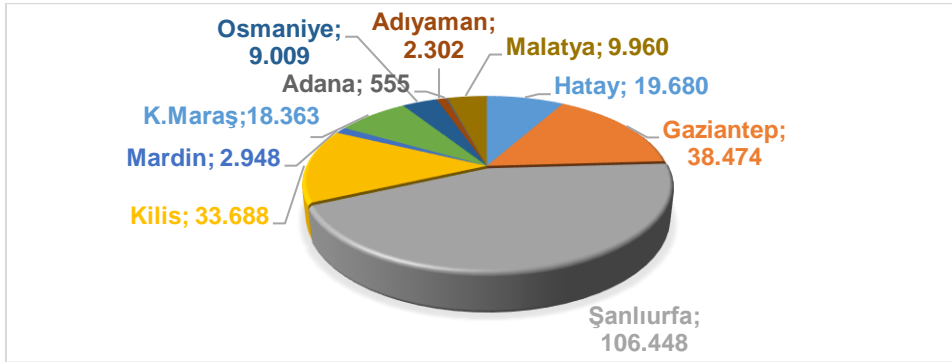
Bölgesel sınır yakınlığı nedeniyle Ürdün, Irak ve Lübnan bu nüfus hareketliliğinden etkilenmiş diğer ülkeler arasındadır. Birleşmiş Milletler Yüksek Komiserliği'nin (UNHCR) verilerine göre Ürdün'de 12, Lübnan'da 5 ve Irak'ta 4 sığınmacı kampı bulunmaktadır. Türkiye ve Ortadoğu ülkeleri dışında Suriyeli sığınmacı kabul eden ülkelerde toplamda 254.714 Suriyeli sığınmacı bulunmaktadır.



Şekil 2. Diğer ülkelerdeki Suriyeli sığınmacılar

Kaynak. UNHCR, Erişim tarihi:07.06.2017

UNHCR'in verilerinde görüldüğü gibi dünya geneline yayılan Suriyeli sığınmacıların yaklaşık %5'i Türkiye ve Ortadoğu ülkeleri dışındaki ülkelere kabul edilmişlerdir.



Şekil 3. Türkiye'de Bulunan Kamplardaki Sığınmacı Sayıları

Kaynak. AFAD, Erişim Tarihi:06.06.2017

Türkiye'deki kamplarda yaşayan sığınmacıların %44'ü Şanlıurfa'da, %16'sı Gaziantep'te, %14'ü Kilis'te, %8'i Hatay'da, %8'i Kahramanmaraş'ta, %4'ü Malatya'da, %1'i Mardin'de ve yine %1'i Adiyaman'da bulunan geçici barınma merkezlerinde yaşamlarını sürdürmektedir.

Gaziantep, sığınmacı göçünden en fazla etkilenen sınır illerinden biridir. Kamplarda bulunan sığınmacıların %16'sı Gaziantep'te bulunan kamplarda yaşamaktadır. Kentte dördü çadır kent biri konteyner kent olmak üzere beş adet geçici barınma merkezi bulunmaktadır.

2.1. Nizip Barınma Merkezinin Ve Konteynerlerin Fiziki Koşulları

Bu çalışmaya konu olan Nizip Geçici Barınma Merkezi/Konteyner Kent'i 2013 yılında 145 bin m²'lik bir alana kurulmuştur. 908 konteynerden oluşan barınma merkezinde 4.445 sığınmacı bulunmaktadır. Bu rakam zaman zaman değişim göstermekle birlikte kampın kapasitesi neredeyse dolmuş durumdadır. Sığınmacıların 2.190'ı kadın ve 2.255'i erkektir. Ortalama hane halkı büyüklüğü beş kişiden oluşmaktadır. Yaş grubuna göre nüfus dağılımına baktığımızda nüfus dağılımının 18-64 yaş aralığında yoğunlaştığı görülmektedir.



Şekil 4. Nizip Konteyner Kenti'nin Genel Görünümü

Kaynak. Nizip Konteyner Kent Müdürlüğü, 2017.

Bu konteyner kente özellikle engelli, yalnız veya çocuklarıyla yaşayan kadınlar, hamile kadınlar, eşini savaşta kaybetmiş kadınlar alınmıştır. Bütün alt yapı hizmetleri dezavantajlı kişilerin yaşamı ve ihtiyaçları göz önünde bulundurularak oluşturulmuştur. Yani engelli, kadın ve çocuk dostu barınma merkezi olarak kurulmuştur.

Kampta arıtma tesisi ve su deposu bulunduğu için suya erişim konusunda sıkıntı yaşanmamaktadır.



Şekil 5. Kamp Haritası

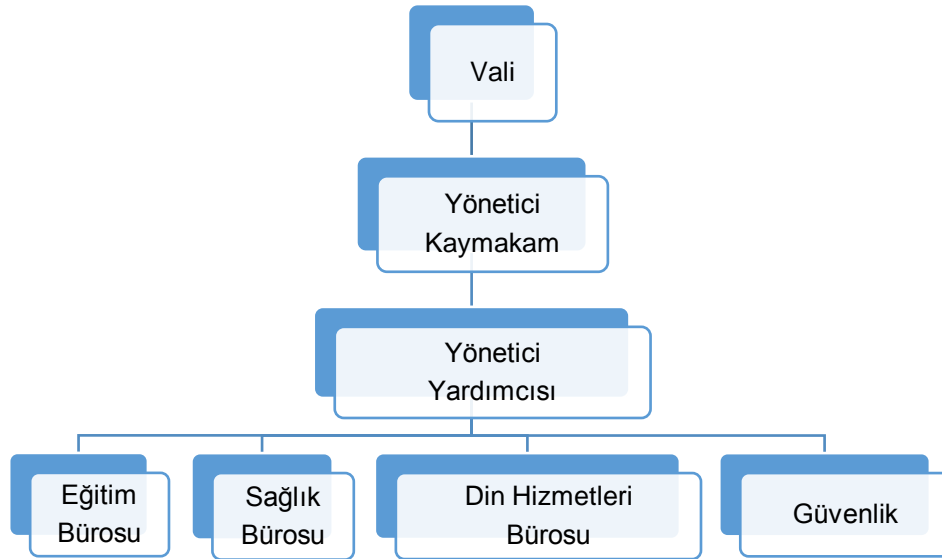
Kaynak. Nizip Konteyner Kent Müdürlüğü, 2017.

Fırat nehrinin kenarına kurulan kamp kamusal ve özel alan olmak üzere iki alandan oluşmaktadır⁶. Sığınmacılar 10 mahalleden oluşan kendi/özel alanlarında yaşamaktadırlar. Kamusal iş ve işlemlerde yaşam alanının dışındaki idari bina, hastane, okul, sosyal ve kültürel aktivitelerin gerçekleştirildiği merkez, spor alanlarını ve camiyi kullanabilmektedirler.

Şehir plancısı tarafından kurulan barınma merkezinde konteynerlerin giriş kapısıyla arasında 8 metre mesafe bulunmaktadır. Yolların genişliği en az 15 metre olup yollar asfalt ve parke taşıyla kaplıdır. Her konteynerde 1 aile yaşamaktadır. Barınma merkezinin girişinde güvenlik kontrolü için nizamiye bulunmaktadır. Kişi başına düşen ortalama kapalı alan 3,5-4,5 m²'dir. Banyo, tuvalet ve mutfak altyapısı bulunan konteynerlerin yerden yüksekliği en az 30 cm olup tavan ve tabanları su geçirmez malzemeden yapılmıştır.

2.1.1. İdari Yapılanma

Türkiye'deki kampların yönetiminden AFAD sorumludur. Ancak kamp içi iş ve işlemlerde diğer kurumlarla koordineli bir şekilde faaliyet yürütmektedir. İdari yapılanma Şekil 6'da görüldüğü üzere Vali, Kaymakam, Kaymakam'a yardımcı olan yönetici yardımcısından oluşmaktadır. Yönetici yardımcısı AFAD görevlisi olup, fiilen kampın tüm iş ve işlemlerinden sorumludur ve eğitim, sağlık, dini hizmetler ve güvenlik bürosu ona bağlıdır. Bu birimlerde toplamda 262 kişi görev yapmaktadır.



Şekil 6. Kampın idari yapılanması

Kaynak. Nizip Konteyner Kent Müdürlüğü, 2017.

⁶ Şekil 5'te görüldüğü üzere A,B, C,D... şeklinde mahalleleri belirten alanı çevreleyen kırmızı şerit sığınmacıların özel/yaşam alanını göstermektedir. Bu şeridin dışındaki idari, bina, hastane, eczane gibi kamusal hizmet alanını belirtmektedir.

Kampta çalışanların 87'si kadın çalışandır. Sağlık, eğitim, güvenlik ve tercüme hizmetlerinde kadın personel istihdam edilmektedir.

Çizelge 1. Personel Dağılımı

Görevi	Sayısı	Kadrosu
Kamp Yöneticisi	1	Kaymakam
Yönetici Yardımcısı	1	İl AFAD
Doktor	7 (1K)	Sağlık Bakanlığı
AFAD Görevlisi	1	İl AFAD
Jandarma	13	İlçe Jandarma Komutanlığı
Hemşire/Sağlık Görevlisi	3 (1K)	Sağlık Bakanlığı
Kızılay Görevlisi	1	Kızılay
Sosyal Çalışmacı	2	İlçe Sosyal Hizmetler Merkezi
Öğretmen	49 (36K)	Milli Eğitim Bakanlığı
Özel Güvenlik	72 (29K)	Hizmet Alımı
Tercüman	19 (3K)	Hizmet Alımı
İdari/Temizlik/Teknik Personel	93 (17K)	Hizmet Alımı
Toplam	262 (87K)	

Kaynak: Nizip Konteyner Kent Müdürlüğü, 2017.

2.1.2. Verilen Hizmetler

Temel İhtiyaç ve Barınma Hizmetleri: Sığınmacıların temel ihtiyaçları kamp yönetimince sağlanmaktadır. Sığınmacılara kişi başına 100 TL olmak kaydıyla gıda kartı verilmektedir. Bu kart, kamp içinde kurulan, içinde her türlü ihtiyaca cevap verecek malzemeler bulunan markette geçerlidir. Her aileye bir konteyner verilmekte ve bir konteynerde bulunması gereken yatak, yorgan, mutfak eşyası, yastık, ısınma ve soğutma sistemleri gibi demirbaş ve kullanım malzemeleri kamp yönetimi tarafından temin edilmektedir.

Sağlık Hizmetleri: Türkiye'de kampta ya da kamp dışında yaşayan Suriyeliler ayırım yapılmaksızın sağlık hizmetlerinden ücretsiz yararlanmaktadır. Barınma merkezinde bulunan sağlık ocağı, acil müdahale ve ilaç yazımı noktasında ilk basamak görevini üstlenmektedir. Hastaların ilk müracaatı buraya yapılmakta ve Kamu Hastaneler Birliği'ne bağlı yerel veri üzerine kayıtlar yapılarak hastayla ilgili tüm detaylar veri tabanında saklanmaktadır. Burada tedavisi mümkün olmayan hastalar ise sevk zincirine tabi olmak kaydıyla diğer hastanelere sevkleri yapılmaktadır. Kamp dışı sevklerde ulaşım ve tercüman hizmetleri kamp yönetimince tedarik edilmekte, ilaçlar barınma merkezi içinde yer olan eczaneden aynı gün öğleden sonra

hastaya ulaştırılmaktadır. 7/24 esasına dayalı ambulans, doktor, hemşire ve tercüman bulundurulmaktadır.

Eğitim ve Spor Hizmetleri: Kampta anaokulu, ilkokul, ortaokul ve lise bulunmaktadır. Örgün eğitimin yanı sıra dikiş nakış, halı dokuma, kuaförlük gibi mesleki kurslar da bulunmaktadır. Meslek kursları, meslek odaları ve ilgili kamu kurumlarıyla işbirliği halinde yürütülmektedir. Spor sahalarında basketbol, voleybol, futbol ve masa tenisi alanlarında spor hizmetleri verilmektedir.

Din Hizmetleri: Dini vecibelerin yerine getirilmesi için cami, kadın/erkek mescitler, abdesthane ve Kur'an kursları bulunmaktadır.

Güvenlik ve Ulaşım Hizmetleri: Barınma merkezinin iç güvenliği özel güvenlik personeli aracılığıyla, dış güvenlik ise jandarma aracılığıyla sağlanmaktadır. Kampta 13 jandarma 72 özel güvenlik personeli hizmet vermektedir. 29 kadın güvenlik görevlisi mevcuttur. Devriye hizmetleri en az üç kişiyle gerçekleştirilmektedir. Asayiş olaylarını kolluk görevlileri ve kamp yönetimi birlikte yürütmektedir.

Psikososyal Destek Hizmetleri: Psikososyal destek biriminde bireysel görüşmeler ve grup çalışmaları yapılmaktadır. Özellikle kırılğan gruplara yönelik çalışmalar yürütülürken erken yaşta evlilik, çocuk istismarı ve şiddet üzerine bilgilendirme yapılmaktadır.

Temizlik ve Çevre Hizmetleri: Temizlik ve çevre sağlığı hizmetleri birimi tarafından çöpler zamanında toplanmaktadır. Ortak alanların temizliği sağlanmaktadır. Kamp haşerelere karşı belirli periyotlarda ilaçlanmaktadır. İçme suyu kalitesinin muntazam kontrolü yapılmaktadır.

Lojistik, Depo ve Dağıtım Hizmetleri: Demirbaş eşyaların ve sarf malzemelerinin kayıtları düzenli olarak tutulmaktadır. Bireylerin temel ihtiyaçlarına ilişkin talepler alınmakta ve talebe uygun prosedür yürütülerek ihtiyaçlar sahiplerine dağıtılmaktadır.

Teknik Hizmetler: Barınma merkezinin her türlü elektrik ve sıhhi tesisat gibi arızaları mevcut teknik personel ve servis hizmeti sağlayıcı tarafından gerçekleştirilir.

Katılımcılık ve Temsiliyet: Sığınmacıların sorun ve ihtiyaçlarını idareye bildirmek için sığınmacılar kendi aralarında muhtar adayı belirlemiş ve en fazla oy alan kişi muhtar olarak seçilmiştir. Hali hazırda sığınmacıları 10 mahallede dokuz muhtar temsil etmektedir. Seçimle göreve gelen muhtarların hepsi erkektir. Ayrıca yedi sığınmacı kadından oluşan kadın komisyonu kadınların, sorun ve isteklerini dile getirmektedir. Muhtarlar, kadın komisyonu ve kamp idaresi periyodik görüşmeler yapmaktadır. Bunun yanı sıra gençlerin ve çocukların sorunlarını belirlemek ve çözüm getirebilmek için de gençlik ve çocuk komisyonları da kurulmuştur. Ancak kamp yönetimi tarafından bu komisyonların aktif ve verimli bir şekilde çalıştırılmadığı ifade edilmiştir.

Kampa Giriş/Çıkışların Yönetimi: İlçe veya şehir merkezinde çalışan sığınmacıların kampa giriş ve çıkışlarında sorun yaşanmamaktadır. Sosyal ve ekonomik hayata katılım konusunda herhangi bir sınırlandırma veya izin söz konusu değildir. Kampta yaşayan sığınmacılar şehir merkezinde çalışıp, aile veya akraba ziyaretlerinde bulunabilmektedir. Bu konuda esnek bir politika izlenmektedir.

Ziyaretçi Yönetimi: Sığınmacıların kamp dışında yaşayan akrabaları, avukatları veya yasal temsilcileri kamp yönetimine gerekli bilgilerin verilmesi koşuluyla sığınmacıları ziyaret edebilmektedir. Sığınmacıların şehir dışından gelen akrabaları kamp yöneticisi tarafından izin verilmesi halinde üç gün kampta misafir edilebilmektedir.

Nizip Kampı'nda bugüne kadar yurtdışı ve yurtiçinden olmak üzere (Nisan 2017 tarihi itibarıyla) toplamda 384 heyet ağırlanmıştır. Yusuf İslam (Cat Stevens), Angela Merkel, Boris Johnson, Katar Emiresi, Lindsay Lohan gibi konuklar kampı ziyaret edenler arasındadır.

Kültür, Dil, Din ve Gelenek Farklılıklarını Yönetme Yaklaşımı: Sığınmacıların kendi kültür ve geleneklerine yönelik herhangi bir müdahale söz konusu değildir. Türkiye'deki yasal işleyiş ve yaptırımlara ilişkin bilgilendirme yapılmaktadır. En fazla müdahale edilen noktanın erken yaşta evlilik konusu olduğu belirtilmiştir. İlk geldikleri sırada erken yaşta evliliğin yaygın olduğu ancak şimdi Türkiye'deki yasal yaptırımlardan haberdar oldukları için görece azalmış durumda olduğu ifade edilmiştir. Dil ve iletişim konusunda Türkmenlerle görece sıkıntı yaşanmasa da özellikle resmi taleplerde Arapça konuşmak telkin edilmektedir. Kampta Arap, Türkmen, Çerkez, Kürt kökenli Suriyeliler bulunmaktadır. Etnik kökene dayalı bir ayrıştırma ya da müdahale olmamakla birlikte eşit yaklaşımlı bir politika benimsenmiş durumdadır.

Kamusal/Özel Alan Ayrımı, Belirleme ve Koruma Yaklaşımı: Şekil 5'te de görüldüğü gibi sığınmacıların yaşadığı konteynerlerin ve sosyal tesislerin bulunduğu alan özel alan olarak bölünmüş; okul, hastane, eczane gibi kamusal alanlar da ayrılmıştır. Özel alana güvenlik veya teknik bakım ihtiyaçları dışında müdahale edilmemektedir. Özellikle kadın ve çocuklar düşünüldüğünde kampın her yerinin aydınlatıldığı belirtilmiştir. Ayrıca kampın muhtelif yerlerine kamusal alanda uyulması gereken kurallar Arapça-Türkçe dillerinde yazılmış levhalar yerleştirilmiştir.

Veri Tabanı Sistemi: Türkiye'de bulunan kamplar Afet Geçici Kent Yönetim Sistemi (AFKEN) ile yönetilmektedir. Barınma merkezlerindeki tüm idari ve teknik işlemler merkezi olarak takip edilip anlık raporlar alınabilmektedir. AFKEN ile barınma merkezlerine yönelik kapasite ve yeterlilik bilgileri, sığınmacı kişi/kayıt bilgisi, yardım yönetimi, depo, personel yönetimi, erişim ve yetkilendirme gibi alanlarda gerçekleştirilen faaliyetler tek bir merkezde

toplanıp raporlanabilmektedir. AFKEN sistemi 2015 yılında Birleşmiş Milletler tarafından En İyi Kamu Hizmet Ödülü'ne layık görülmüştür.

Sivil Toplum Kuruluşları ve Diğer Kurumların Kamp Yönetimine Katkıları: Sivil toplum kuruluşlarının kamp yönetimine sağladığı katkıya veya kamp yönetimindeki rolüne bakıldığında çoğu kuruluşla işbirliği yapıldığı görülmektedir. Özellikle kampın kuruluş aşamasında insani yardım, fiziki ve beşeri kapasitenin oluşturulmasına yönelik paylaşımlarda bulunulmuştur. Ancak mevcut durumda Nizip Kampı'nda kampın bütün ihtiyaç veya bakımları kamp yönetimi ve merkezi kaynaklarca yapılmaktadır.

Kampın kuruluş aşamasında inşa edilen oyun sahaları, kütüphane gibi çocuk dostu alanlar KIZILAY ve Birleşmiş Milletler Çocuk Yardım Fonu (UNICEF) işbirliğinde gerçekleştirilmiştir. Yine Dünya Gıda ve Tarım Örgütü (FAO) ile KIZILAY ilk üç yıl boyunca gıda kartı (kişi başı 50 TL maddi destek sağlanan) uygulamasını yürütmüştür.

UNHCR kampın kuruluş sürecinde konteyner içerisindeki mini buzdolabı, mutfak rafları, elektrikli ocak, battaniye gibi demirbaş ve kullanım malzemelerini temin etmiştir. Birleşmiş Milletler İnsani Sorunlar Koordinasyonu (UNOCHA), kamplarla ilgili mevcut durumu ortaya koyan raporlar hazırlamaktadır. Bu raporlar Türkiye Hükümeti ve Birleşmiş Milletler Genel Sekreterliği ile paylaşılmaktadır.

Dünya Sağlık Örgütü (WHO), çocuk felci ve şark çibani aşılıarı yapmıştır. Hijyen setleri dağıtmıştır.

Göçle ilgili iş ve işlemleri yürütmek amacıyla kurulan Göç İdaresi ile kamp yönetimi işbirliği halinde çalışmalarını yürütmektedir. Ancak kamp içinde gerçekleşen acil durumlar söz konusu olduğunda (cenaze, doğum, acil seyahat etme olasılığı) kamp içinde Göç İdaresi'nden herhangi bir temsilci olmadığı için iş ve işlemler aksamakta ve sığınmacılar bu anlamda sıkıntı yaşamaktadır.

Bunun yanı sıra kamp yönetimi Milli Eğitim, Sağlık ve İçişleri bakanlıklarıyla işbirliği halinde çalışmalarını yürütmektedir.

SONUÇ

Türkiye Kamp Yönetim Modeli dil eğitimi, mesleki eğitim, istihdama katılım, sosyal, sağlık ve kültürel alandaki hizmetler, toplumsal kabul, ayrımcılık karşıtı, yabancı karşıtlığı konusundaki tedbirlerle (tabi kamp dışındaki sığınmacıları da kapsayacak şekilde) toplumsal uyumun temel bileşenlerini oluşturmaya çalışmaktadır. Yani savaş mağduru Suriyelilerin can güvenliğini sağlamanın, temel ihtiyaçlarını karşılamamanın yanı sıra insanca yaşama hakları da öncelikler arasındadır.

Elbette sınır komşusu olması nedeniyle Türkiye'nin Suriye Savaşı'ndan daha fazla etkilenmesi kaçınılmaz bir sonuç doğurmuştur. Ancak bu komşuluğun, sorumluluğun büyük bir kısmının da Türkiye'de olması gerektiğine dair herhangi bir çıkarımda bulunmak haksızlık olacaktır. Esasen bu sorumluluğun küresel boyutta eşit bir şekilde paylaşılması göçün yönetimine katkı sağlayacaktır. Hali hazırda beş milyonun üzerinde Suriyeli savaş mağduru olarak dünyanın dört bir yanına göç etmek zorunda kalmıştır. Bu nüfus hareketliliğinden en fazla etkilenen ülkelerden biri olan Türkiye'de üç milyonun üzerinde Suriyeli sığınmacı yaşamaktadır. Yukarıda belirtildiği gibi Türkiye savaşın açık kapı politikası izlemiştir. Buna mukabil özellikle bazı Avrupa ülkeleri Suriyeli sığınmacıları şartlı kabul etme eğilimi göstermiştir. Öyle ki Fransa'nın kabul ettiği 16.975 Suriyeli sığınmacının 4.600'ü humaniter vizeyle ülkeye alınmıştır. Yani bilimsel, kültürel veya kamusal iş ve işlemlerin düzenlenmesi, dini ve hayır işlerinin yapılması gibi insani nedenlerle yabancılara verilen vize kapsamında ülkeye alınmıştır. Yine Fransa 1.000 Suriyeliyi akademik burs kapsamında ülkeye kabul etmiştir. Almanya ise 186 Suriyeliyi akademik burs (academic scholarships) ve 23.140 kişiyi de özel kefillik (private sponsorship) kapsamında ülkeye almıştır. Veya Japonya, ülkelerine yalnızca 150 Suriyeli sığınmacıyı akademik burs kapsamında almıştır (UNHCR, 2017). Bunun yanı sıra bugüne kadar Türkiye, sığınmacılara 25.000 milyar doları aşan yardım kaynağı aktarmıştır. Uluslararası kaynakların Türkiye'deki sığınmacılara yardım kaynağı 526 milyon dolardır (AFAD, 2017). Bu durumda kampların/sığınmacıların finansal ve idari sorumluluğunun Türkiye'de olduğunu ifade etmek gerekmektedir.

Bu özel çalışmayla Türkiye'deki düzensiz göçün yönetilmesine dair bir model ve bu konuda kamuoyu oluşturma isteği ortaya konmaya çalışılmıştır. Türkiye'nin uluslararası toplumla ve düzensiz göçle mücadele eden ülkelerle bu bilgi ve deneyimi ve sorumluluğunu paylaşmaya hazır olduğunu burada da belirtmekte fayda görülmektedir.

KAYNAKÇA

<http://data.unhcr.org/syrianrefugees/regional.php>

<http://www.unhcr.org/protection/resettlement/573dc82d4/resettlement-other-admission-pathways-syrian-refugees.html>

https://www.afad.gov.tr/upload/Node/2373/files/Suriyeli_Siginmacılara_Yapılan_Yardımlar.pdf

https://www.afad.gov.tr/upload/Node/2374/files/Barınma_merkezlerindeki_son_durum.pdf