

## 2014 Yılı Knidos Sualtı Araştırmaları'nda Elde Edilen İlk Bulguların Değerlendirmesi

### *Evaluation of First Results Obtained in 2014 from Underwater Research at Knidos*

Erdoğan ASLAN\*

**Öz:** Knidos antik kenti günümüz Muğla İli Datça İlçesi sınırları içinde kalan dağlık Datça Yarımadası'nın en batı ucunda bulunmaktadır. Antikçağda Karia Bölgesi sınırları içinde bulunan kent iki limanı ile birlikte bulunduğu konumu itibarıyla güneybatı Anadolu'daki antikçağ deniz rotasının önemli uğrak noktalarından biridir. Dolayısıyla Arkaik ve Klasik dönemlerden itibaren deniz ticareti yapan Knidos kentinin limanları dış dünyaya açılan birer kapı niteliğindedir ve limanlara bağlı olarak yoğun bir deniz trafiğine sahip olduğu kuşkusuzdur. Bu kapsamda 2014 yılında Knidos liman alanları ve çevresinin sualtı araştırmaları yapılmıştır. Bu çalışmanın amacı, Knidos limanları ve çevresinde daha önceki yıllarda bulunmuş olan kalıntıların bugünkü durumlarının tespiti ve detaylı araştırması, alan kapama yöntemi ile kent limanlarında ve çevresinde bunlardan başka kültür varlığının olup olmadığına yönelik araştırmalar yapılması olmuştur. Ayrıca kentin kara kazılarıyla birlikte, sualtı kültür varlıklarının da tespiti ile deniz ticareti noktasında ilişkilerinin ve tarihi sürecinin aydınlatılmasına katkı sağlamak amaçlanmıştır. Çalışmada bu makaleye konu olan, 1 kiremit batığı, 4 amphora batığı, 1 mimari blok batığı, 2 demir çapa, 2 taş çapa ile liman mendirekleri üzerinde çok sayıda ve çeşitli formda amphora, gemilerde kullanıma uygun tipte üretildiği anlaşılan 1 adet mangal ve çeşitli mimari parçalara ilişkin bulgular elde edilmiştir.

**Anahtar sözcükler:** Knidos, Amphora, Batık, Sualtı, Liman

**Abstract:** The ancient city of Knidos located at the westernmost end of the mountainous Datça Peninsula, is today within the boundaries of the Datça District of Muğla Province. The ancient city with its two ports was located within the region of Caria in antiquity and was, due to its location, an important port of call on the ancient sea routes around Anatolia. Consequently, the ports of the city of Knidos where there was mercantile commerce dating from the Archaic and Classical Ages, served as a gateway port to the outside world. It is evident the city experienced intense maritime traffic due to its ports. Within this historical context, underwater research in 2014 was undertaken in the Knidos port area and its surroundings. The aims of this study were to determine the current situation of, and to research in detail, the ruins found within the port of Knidos and around it in previous years; and to undertake investigations to determine if there were any other cultural assets in the city's ports and around it, employing off-field methods. In addition, it was intended to make a contribution in elucidating the relationships of the city and its history in terms of maritime commerce, by determining the underwater cultural assets of the city, these in addition to those determined through land excavation. In this study, forming the subject to this article there are finds of: 1 tile wreck, 4 amphora wrecks, 1 architectural block wreck, 2 iron anchors, many amphorae of various forms over the breakwaters of the port, 1 brazier that is understood to have been produced of a type suitable for use on-board ship, and a variety of architectural elements.

**Keywords:** Knidos, Amphorae, Shipwreck, Underwater, Harbour

\* Dr., Selçuk Üniversitesi, Edebiyat Fakültesi, Arkeoloji Bölümü, Konya. erdoganaslan@gmail.com

## Giriş

Knidos antik kenti günümüz Muğla İli Datça İlçesi sınırları içinde kalan dağlık Datça Yarımadası'nın en batı ucunda bulunmaktadır. 2014 yılı kazı sezonu içinde Knidos Kazı Başkanlığı'nın belirlemiş olduğu çalışma programının bir ayağını da tarafımdan yürütülen Knidos Sualtı Araştırmaları oluşturmaktadır<sup>1</sup>. Bu kapsamda Knidos liman alanları ve çevresinin sualtı araştırmaları, liman ve çevresinde daha önceki yıllarda bulunmuş olan kalıntıların bu günkü durumlarının tespiti ve detaylı araştırması, alan kapama yöntemi ile kent limanlarında ve çevresinde bunlardan başka kültür varlığının olup olmadığına yönelik araştırmalar yapılması, kentin kara kazıları ile birlikte sualtı kültür varlıklarının da tespiti ile deniz ticareti noktasında ilişkilerinin ve tarihi sürecinin aydınlatılmasına katkı sağlamak amaçlanmıştır. Amaca yönelik olarak sualtı araştırması yapılacak alanlar bölgelere ayrılarak numaralandırılmıştır (Fig. 1). Kıyı kenar çizgisinden 20 m. açığa kadar koridor oluşturacak şekilde yapılan kıyı taraması, kent tiyatrosundan kentin güneyinde bulunan Gıyrap Koyu olarak anılan mevkiye kadar kıyı çizgisi üzerinde yapılmış ve 1-40 m. arasında değişen derinlikteki alanlar taranmıştır. Ayrıca kentin ticari limanı ve askeri limanının mendirekleri ile çevresi büyük oranda araştırılmıştır. Alanda tespit edilen amphoralar yerinde korunduğu ve fiziksel müdahale yapılmadığı için kırık durumda olan gövde parçaları bir araya getirilememiş, dolayısıyla bazı amphoraların sadece korunmuş olan kısımları çizilerek çalışmaya dahil edilmiştir. Diğer yandan çalışmamız hem izinleri hem de kapsamı gereği yüzey araştırması niteliğindedir ve aşağıda değinilen batık alanları dışında tespit edilen buluntular kontekst oluşturmamaktadır. Üç bölgeye ayırdığımız araştırma alanında yapılan ilk çalışmalarda 1 kiremit batığı, 4 amphora batığı, 1 mimari blok batığı, 2 demir çapa, 2 taş çapa ile liman mendirekleri üzerinde çok sayıda ve çeşitli formda amphora, gemilerde kullanıma uygun tipte üretildiği anlaşılan 1 adet mangal ve çeşitli mimari parçalara ilişkin bulgular elde edilmiştir (Fig. 2).

## Araştırma Tarihi

Antikçağda Karia Bölgesi sınırları içinde bulunan kent, iki limanı ile birlikte bulunduğu konumu itibarıyla güneybatı Anadolu'daki antikçağ deniz rotasının önemli uğrak noktalarından biridir (kentin tarihçesi ve araştırma tarihi için bk. Bruns-Özgan 2002, 3 vdd.; Bruns-Özgan 2006, 167 vdd.; Doksanaltı 2006, 2 vdd.; Pastutmaz 2009, 5 vdd.; Büyüközer 2012, 24 vdd.). Kentin komşuları, çevresindeki Rhodos, Nisyros, Kos, Syme ve Tilos adalarıdır ve kente günümüzde dahi kara yoluyla ulaşmak oldukça zahmetlidir. Bu yönü ile kenti, çevresindeki ada yerleşimlerinden ayıran tek unsur ana karaya bağlı bir yarımada bulunmasıdır. Ancak gerek kent yaşamı gerekse konumu gerçekte bir ada yerleşiminden çok farklı değildir. Dolayısıyla Arkaik ve Klasik dönemlerden itibaren deniz ticareti yapan Knidos kentinin (Doğer 1991, 92; Şenol 2003, 34; Cankardeş-Şenol 2006, 69-70) limanları dış dünyaya açılan birer kapı niteliğindedir ve limanlara bağlı olarak yoğun bir deniz trafiğine sahip olduğu kuşkusuzdur. Bu doğrultuda kent çevresinde bilimsel sualtı araştırmaları ilk olarak 1973 yılında G. Bass tarafından günümüzde İskandil Burnu ve Gıyrap Koyu adı verilen bölgelerde yapılmış, İskandil Burnu'nda M.S. III. yüzyıla tarihlendirilen bir batık alanı ile Gıyrap Koyu'nun doğu yamacında Helenistik Dönem'e tarihlendirilen kandiller ve kyliks kaselerinin bulunduğu bir batık tespit edilmiştir. Aynı koyun batı yamacında ise, çatı kiremitlerinin ağırlıkta olduğu, ancak yine kyliksler ve amphora parçalarının da bulunduğu Helenistik Dönem'e tarihlendirilen bir batık daha tespit edilmiştir (Bass 1973, 33-34 Fig. 4-7). Gıyrap Koyu'nda bulunan kiremit batığından

<sup>1</sup> **Yazarın Notu:** Söz konusu araştırma, 30.09.2013 tarih ve 2013/5387 sayılı Bakanlar Kurulu Kararı ile Kültür ve Turizm Bakanlığı Kültür Varlıkları ve Müzeler Genel Müdürlüğü'nün 20.06.2014 tarih ve 120642 sayılı yazıları ile başkanlığını Doç. Dr. Ertekin M. Doksanaltı'nın yürüttüğü Knidos Antik Kenti Kazı Başkanlığı'nın denetiminde ve kazı çalışmalarının bir bölümü olarak gerçekleştirilmiştir.

bazı eserler çıkarılarak Bodrum Sualtı Arkeoloji Müzesi'ne teslim edilmiştir (Pulak 1998, 308). 1981 yılında yapılan sualtı araştırmalarında ise Knidos'un güneyinde bulunan Arslanlı Burnu açıklarında Khios amphoraları ve Samos amphoralarının bulunduğu Klasik Dönem'e tarihlendirilen bir batık alanı ve Bizans Dönem'e ait 3 batık alanı tespit edilmiştir (Canbazoğlu 1982, 371). Aynı araştırmalarda Knidos'un kuzeyinde bulunan İskandil Burnu ve Kızılağaç Adası yakınlarında Klasik, Helenistik, ve Roma dönemlerine tarihlendirilen toplam 4 batık alanı tespit edilmiştir (Canbazoğlu 1982, 372 vdd.). Devam eden yıllarda Knidos çevresinde çok defa araştırma yapılmış; ancak bu araştırmalarda da daha önce tespit edilen batık alanları dışında herhangi bir bulgu rapor edilmemiştir (Yıldız 1984, 21 vdd.; Pulak 1987, 277 vdd.; 1988, 1 vdd.; 1998, 307 vdd.; Özdaş 2009, 435). Diğer yandan Knidos çevresinde tespit edilen batık alanları araştırma sonuç raporları dışında kapsamlı bir değerlendirmeye tabi tutulmamıştır.

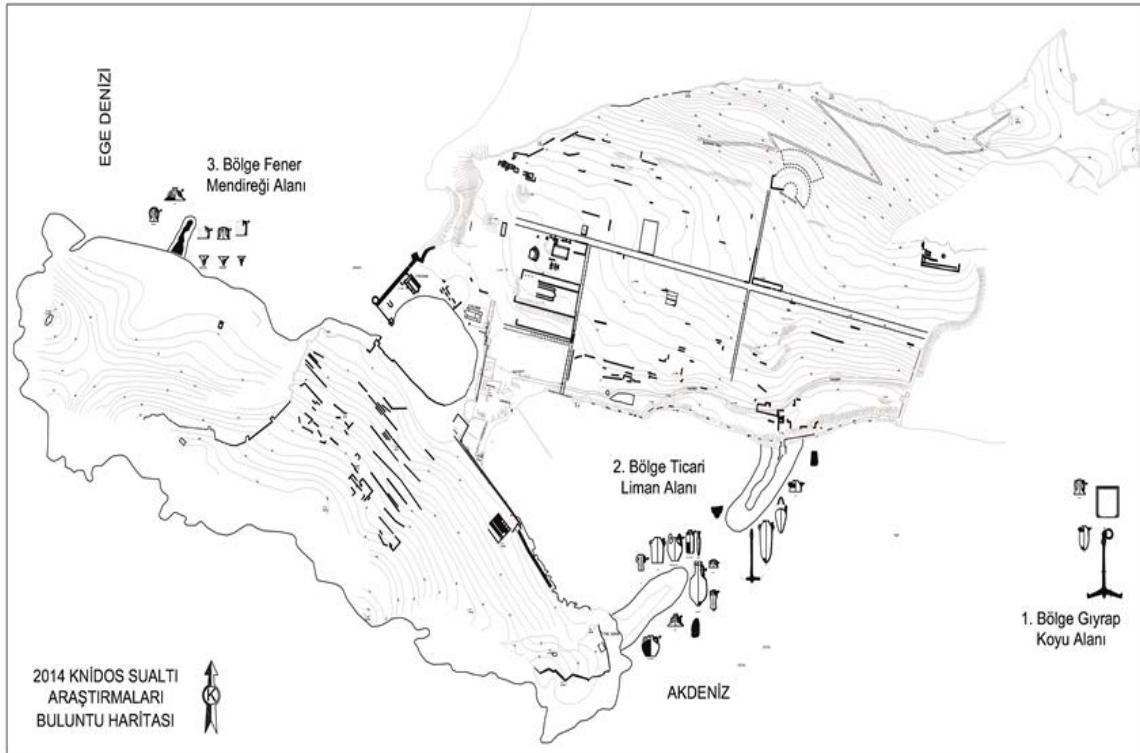
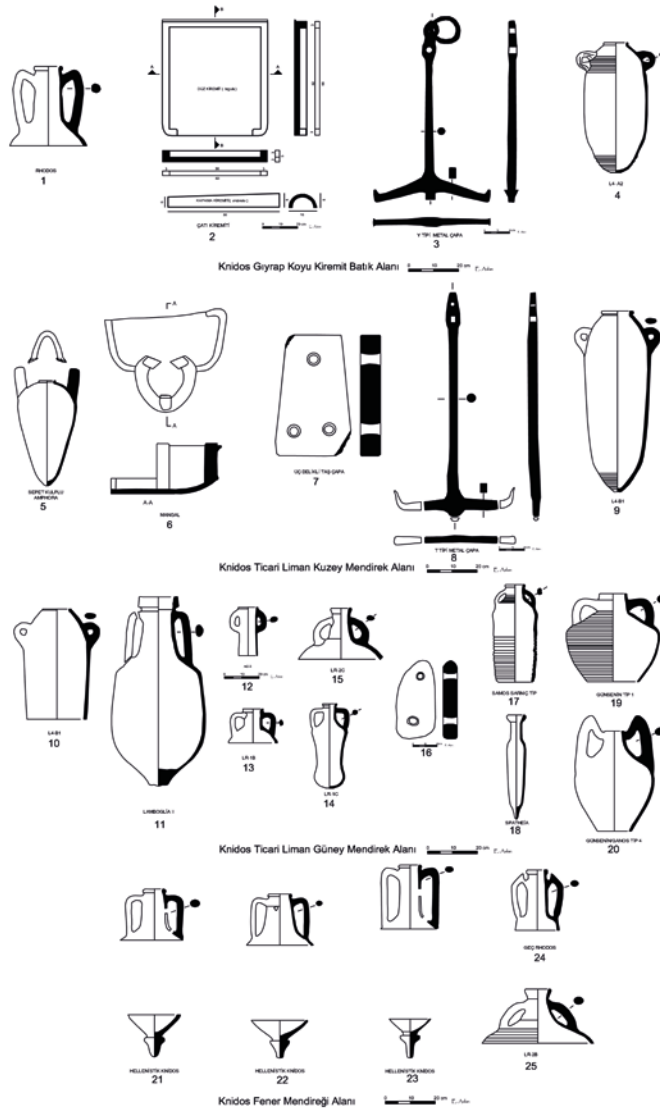


Fig. 1. Knidos Sualtı Çalışma Alanları

### 1. Bölge: Gıyrap Koyu

1. Bölge olarak adlandırdığımız bölge kentin güneyinde yer alan Arslanlı Burnu'ndan ticaret limanının güneydoğu mendireğine kadar olan kıyı şeridini kapsamaktadır. Bu alanda, Knidos ticari limanı'nın güneydoğusunda yer alan Gıyrap Koyu yakınlarında daha önceki yıllarda tespiti yapılmış olan ve M.S. VI. yüzyıla tarihlenen batık alanı bulunmaktadır (Bass 1973, 33; Pulak 1998, 308). Burada bulunan çok sayıda kiremit nedeniyle batığın ana kargosunu çatı kiremitlerinin oluşturduğu anlaşılmaktadır (Fig. 4). Alanda tarafımızca yapılan detaylı incelemede daha önceki yıllarda yapılan çalışmalarda tespit edilememiş bir "Y" tipi demir çapa ve az sayıda amphora da tespit edilmiştir. Alanda tespit edilen amphoralar incelendiğinde Rhodos amphorası ve LR4-A2 tipi amphora olmak üzere iki tip amphora olduğu görülmektedir.



**Fig. 2.** – 1: Rhodos, 2: Kiremit, 3: Metal Çapa, 4: LR4-A2, 5: Sepet Kulp, 6: Mangal, 7: Taş Çapa, 8: Metal Çapa, 9-10: LR4-1B, 11: Lamboglia II, 12: AE3, 13: LR1-B, 14: LR1-C, 15: LR2-C, 16: Taş Çapa, 17: Samos Sarnıç, 18: Spatheia, 19: Günsenin Tip I, 20: Günsenin Tip II, 21-23: Knidos, 24: Geç Rhodos, 25: LR2-B

ap Koyu'nda bulunan bu form M.Ö. II. yüzyıl sonu ile M.Ö. I. yüzyılın ilk yarısı arasında bir tarih aralığında verilebilmektedir. M.S. VI-VII. yüzyıl Kiremit Batığı alanında bulunan bu amphora olasılıkla yukarıda sözünü ettiğimiz önceki yıllarda yapılan araştırmalarda burada bulunan Hellenistik Dönem buluntuları (bk. çalışmanın “Giriş” bölümü) ile kontekst oluşturmakta ve alanda iki batık olabileceği düşüncesini güçlendirmektedir.

### Kiremit Batığı

Gırap Koyu Kiremit Batığı'nın alanı 32 m. derinlikten 40 m. derinliğe kadar ulaşan bir yamaç üzerinde yaklaşık 20 m. genişliğinde bir alana yayılmaktadır. Batık alanında çoğu parçalanmış

### Rhodos Amphorası

Batık alanında bulunan amphoralardan ilk grup Rhodos amphoralarıdır. Rhodos M.Ö. IV. yüzyıldan itibaren amphora üretmeye başlamış ve M.Ö. I. yüzyıla kadar bu form kendi içinde gelişim göstermiştir (formun gelişimi için bk. Empereur & Hesnard 1987, 58-61 Fig. 7-14; Şenol & Aşkın 2007, 255; Şenol 2009, 124). M.Ö. I. yüzyıldan itibaren ise Geç Rhodos olarak adlandırılan amphoralar genel anlamda formunu korumuş, ancak M.Ö. III. yüzyılda 28-29 litre civarındaki kapasitesi M.Ö. I. yüzyılda 26 litreye kadar düşmüştür (Şenol 2003, 14). Gırap Koyu Kiremit Batığı alanında bulunan Rhodos amphorası 0.12 m. genişliğinde dışa çekik, ucu yuvarlaklaştırılmış ağız kenarına, kalın, içi yivli silindirik ve uzun boyna, ağız kenarının altından başlayarak ağız kenarı seviyesine yükselen ve keskin bir açı oluşturduktan sonra dikey olarak omuz üzerinde gövdeyle birleşen oval kesitli kulplara sahiptir (Fig. 2-1, 5). Korunmuş kısmının yüksekliği 0.32 m. olan bu form özellikleri ile Marmaris Müzesi'ndeki benzeri M.Ö. II. yüzyıl sonu - M.Ö. I. yüzyıl başına (Şenol 2003, 22), Taşucu Arslan Eyce Amphora Müzesi'ndeki benzeri M.Ö. I. yüzyılın ilk yarısına (Şenol 2009, 205 no: 29), Antikythera'daki benzeri M.Ö. 80-70 yıllarına (Empereur & Hesnard 1987, 60 Fig. 13) tarihlendirilmektedir. Dolayısıyla Gırap

halde bulunan kiremit parçalarının yanı sıra sağlam durumda olanlarda bulunmaktadır (Fig. 4).

Düz kiremitler (*tegula/stegaster*) 0.60 x 0.68 m. ölçülerindedir ve üç tarafı 0.03 m. yüksekliğinde ve 0.03 m. genişliğinde bir çerçeve ile kapama kiremidinin (*imbreks/kalypter*) oturtulması amacıyla çevrilmiştir (Fig. 2-2, 6). Düz çatı kiremidinin alt yüzeyine bakıldığında eğimli bir yapı göstermediği, tamamen düz olduğu ve erken dönemde var olan damlalığın bulunmadığı görülmektedir. Bu ölçü ve biçimde olan düz kiremitlerin benzerleri Erythrai Kazıları, Bayraklı Kazıları (Özyiğit 1990, 159 vdd.) ve M.S. VI. yüzyıla tarihlendirilen Yassı Ada Batığı'nda da ele geçmiştir (Bass & Van Doorninck 1982, 104) ve bu tip düz kiremitler M.S. VI-VII. yüzyıla tarihlendirilmektedirler. Batık alanında bulunan kapama kiremitleri (*imbreks*) ise 0.56 x 0.16 m. ölçülerinde ve yükseklikleri bir yüzde 0.06 m. diğer yüzde 0.08 m.'dir. Kapama kiremitlerinin profillerine bakıldığında ise U formuna yakın oldukları görülmektedir. Bu tip kapama kiremitleri de yine M.S. VI-VII. yüzyıla tarihlendirilmektedir (Özyiğit 1990, 156) ve düz kiremitlerle konteks oluşturmaktadır. Bu alanda yapılan daha önceki araştırmalar sırasında bir kandil ile Helenistik Dönem'e tarihlenen kaseler çıkarılmış ve Bodrum Sualtı Arkeoloji Müzesi'ne götürülmüştür (Pulak 1998, 308). Alanda Helenistik Dönem'e ait kaseler ile M.S. VI. yüzyıla tarihlenen çatı kiremitlerinin bir arada bulunması burada iki ayrı batık olabileceği yönünde yorumlanmıştır (Pulak 1998, 309).

### Y Tipi Demir Çapa

Gıyrap Koyu Kiremit Batığı alanında tespit edilen metal çapa 40 m. derinlikte ve batığın 20 m. kuzeyinde bulunmaktadır. Çapanın beden, kol ve bağlama halkası oldukça sağlam durumdadır. Yaklaşık 1.5 m. uzunluğundaki çapanın iki kol açıklığı 0.80 m.'dir ve formuna bakıldığında "Y" tipi olarak adlandırılan (Kapitan 1984, 49 Fig. 8E) bir demir çapa olduğu anlaşılmaktadır (Fig. 7). Yuvarlak kesitli beden üzerinde 0.23 m. çapında ip bağlama halkası ve hemen altında 0.04 m. çapında yuvarlak çipo deliği bulunmaktadır. Çapanın kare kesitli kolları 0.04 m. çapındadır ve bedene yaklaşık 110 derecelik bir açı ile bağlanmıştır. Kolların uç kısımları deniz zeminine tutunabilmesi amacı ile çift tırnak biçiminde 0.04 m. uzunluğunda içe doğru hafif bükülmüştür (Fig. 2-3, 7). Çapanın bir kolunun kayalara sıkışmış olması ve dik konumda bulunuyor olması

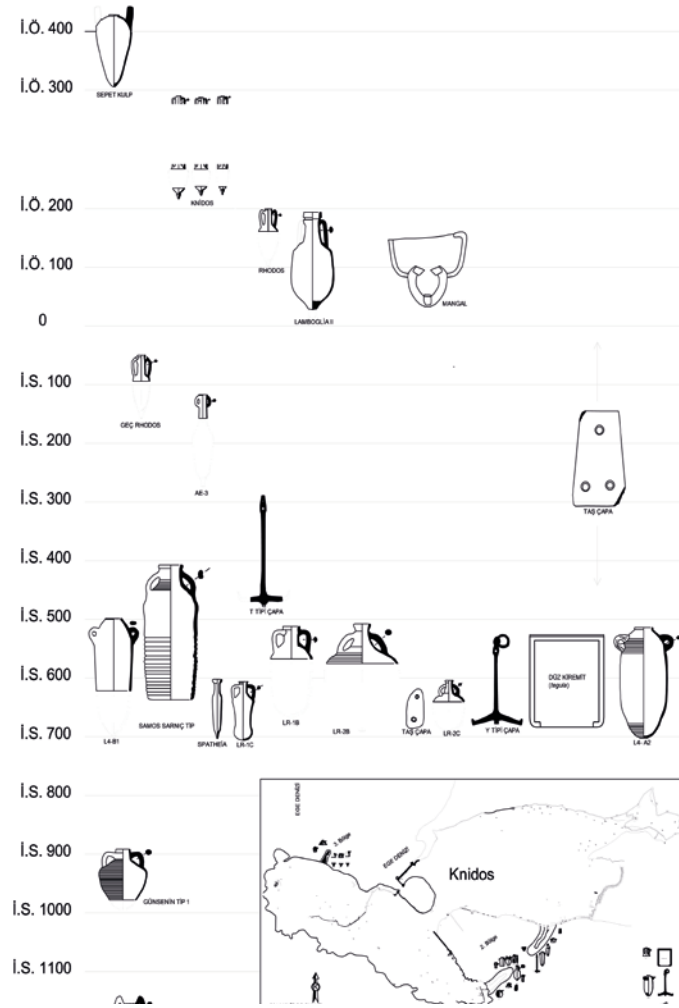


Fig. 3. Buluntu Kronolojisi



**Fig. 4.** Kiremit Batığı Alanı Genel Görünüş

bulunan çatı kiremitleri, küresel gövdeli Bizans amphorası ve LR4-A2 tipi amphoralarla kontekst oluşturması nedeniyle M.S. VI-VII. yüzyıla tarihlendirilebilmektedir.

#### **LR4-A2 Amphorası**

Aynı alandaki ikinci grubu LR4-A2 tipi amphoralar oluşturmaktadır (LR4 amphoralarının alt tipleri için bk. Pieri 2007 Fig. 8). Gaza amphoraları olarak da bilinen (bilinen diğer isimleri: Almagro 54, Kartaca LR4, Kuzmanov XIV, Riley LR4, bk. Peacock & Williams 1986, 49, Şenol 2000, 244) ve Filistin'de Negev Bölgesi'nin batısında çeşitli bölgelerde ve Gaza Bölgesi'nde üretildikleri düşünülmektedir (Riley 1975, 30; Şenol & Kerem 2000, 89; Alkaç 2013, 115). Şarap ve susam yağı taşıdığı anlaşılan LR 4 amphoraları beş alt gruba ayrılmakta ve M.S. I. yüzyıldan M.S. VII. yüzyıla kadar üretildikleri bilinmektedir (Pieri 2007 Fig. 8; Şenol 2009, 158; Alkaç 2013, 115). Sağlam olarak bulunan ve 0.54 m. yüksekliğindeki form, omuz üzerinde kulak biçiminde iki kulpu bulunan LR 4 amphoralarının erken örneklerindedir. Ucu yuvarlatılmış dışa çekik ve 0.10 m. ölçüsünde geniş ağız kenarı, omuz üzerinde kulak formu iki kulp ve yuvarlak, silindirik gövde yapısı nedeniyle LR4-A2 grubuna girmektedir (Fig. 2-4, 8). LR4-A2 olarak tespit edilen formun benzerleri Kom el-Dikka kazılarında M.S. 300-450 yılları arasına, Marsilya Kazıları'nda bulunan örnekler ise M.S. V. yüzyıla tarihlendirilmektedir (Şenol 2000, 484 no: 386). Ayrıca bu form Pieri tarafından M.S. V. yüzyılın ikinci yarısına tarihlendirilmektedir (Pieri 2007, Fig. 8). Benzer örneklerden yola çıkılarak batık alanında bulunan LR4-A2 amphorası da M.S. III.-V. yüzyıllar arasına tarihlendirilebilmektedir.

#### **Blok Batığı**

Kiremit Batığı'nın yaklaşık 100 m. kuzeyinde kıyıdan 15 m. açıkta 12-15 m. derinlikte 15 adet blok tespit edilmiştir (Fig. 9). Bloklar yaklaşık 0.50 x 1.50 x 0.60 m. ölçülerindedir ancak üzerlerindeki yoğun kekamoz tabakası nedeniyle taşın cinsi ve herhangi bir profil yada kenetdübel oyuğu olup olmadığı görülememektedir. Söz konusu blokların bir arada ve yerleşim alanından uzakta bulunması, antikçağda kente uzak taş ocaklarından blok taşıyan bir mavna ya da

tekneden denize atıldığı biçimde *in situ* olarak bulunduğuna işaret etmektedir. Bilinen en erken tarihli demir çapalar Nino Lamboglia batığında ele geçmiştir ve M.Ö. 150 yıllarına tarihlendirilmektedirler (Throckmorton 1972, 78). Kolları "V" biçiminde olan bu çapalar zamanla gelişerek kolları gövdeyle daha geniş açı yaparak Erken Roma Cumhuriyet Dönemi'nde önce "U" formuna, Geç Roma - Bizans dönemlerinde kollar "T" formuna ve Geç Bizans - Erken İslamiyet Dönem'inde ise kollar gövdeye geniş açı yaparak "Y" formuna dönüşmüştür (Kapitan 1984, 42). Knidos Kiremit Batığı alanındaki "Y" formu çapanın benzerleri Serçe Limanı Batığı'nda (Bass 1978, 124), Yassı Ada Bizans Batığı'nda (Bass, & Van Doorninck 1982, 9) ve Çamaltı Burnu 1 Batığı'nda da bulunmuştur (Kocabaş 2009, 227 vdd.). Bulunan bu benzer "Y" tipi çapalar M.S. VI. yüzyıl ile M.S. XI. yüzyıllar arasına tarihlendirilmektedir (Bass 1978, 124; Kapitan 1984, 43 Fig. 8). Knidos Kiremit Batığı'nda bulunan demir çapa ise, alanda

gemiye ait olabileceği gibi, 19. yüzyılda kentin büyük tiyatrosu başta olmak üzere birçok yapının bloklarının sökülerek deniz yoluyla başka yerlere taşındığı (Burns-Özgan 2002, 47) sırada batan bir gemiye ait kargo olabileceği yorumunu akla getirmektedir.

## 2. Bölge: Knidos Ticari Liman Havzası

2. Bölge olarak adlandırdığımız bölge kentin ticaret limanını oluşturan liman mendirekleri ve mendireklerin gerisindeki liman havzasının bulunduğu alandır. Liman havzasının doğu bölümünde kıydan 5 m. açıkta ve 4 m. derinlikte yaklaşık 60 cm çapında ve en sağlam olanı 3 m. uzunluğunda üç adet sütun parçası tespit edilmiştir. Sütunların kentin denize yakın inşa edilmiş olan yapılardan yuvarlanarak sualtında kaldığı anlaşılmakta, ancak tarihlendirmeye ya da hangi yapıya ait olduklarına yönelik bir veri bulunmamaktadır. Kentin ticari limanının kuzey mendireği üzerinde ise, sualtında münferit pişmiş toprak kap ve ticari amphora parçalarına rastlanmaktadır. Ancak mendireğin üzerinde sağlam olarak günümüze ulaşmayı başarmış az sayıda ve değişik formlarda amphoralara rastlanmaktadır. Ticari limanının kuzey mendireğinde yapılan sualtı araştırmasında, mendireğin üzerinde ve çevresinde 9 ila 25 m. arasında değişen derinliklerde 1 adet sepet kulplu amphora, 1 adet pişmiş toprak mangal, 1 adet üç delikli bir taş çapa, 1 adet demir çapa ile 1 adet LR4-B1 tipi amphora ve 1 adet LR4-A2 tipi amphora (LR4-A2 tipi amphoranın benzeri çalışmanın “1. Bölge: Gırap Koyu” bölümünde de bulunmaktadır ve bu tip amphoralar M.S. VI-VII. yüzyıllar arasına tarihlendirilmektedir) tespit edilmiştir.



Fig. 5. Rhodos Amphorası

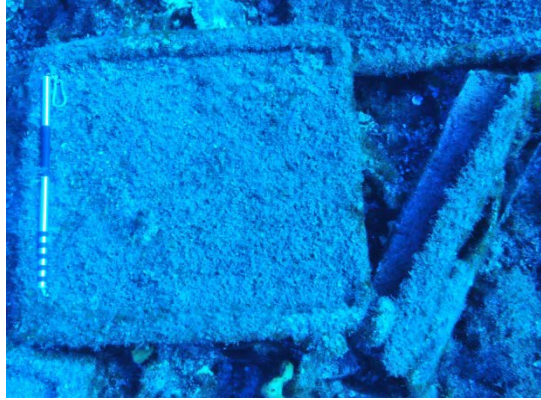


Fig. 6. Çatı Kiremitleri



Fig. 7. Y Tipi Çapa

## Sepet Kulplu Amphora

Kentin ticari limanının kuzey mendireği üzerinde bir kulpu dışında sağlam olarak günümüze ulaşmış bir adet 0.50 m. yüksekliğinde sepet kulplu amphora bulunmuştur. M.Ö. VIII. yüzyılın sonundan itibaren görülen formun üretim yeri lokalizasyonu sorunlu olan (Kıbrıs'taki bir örnekte ada alfabetini oluşturan mührün bulunması, Beyrut örneklerinin farklı kil özelliklerinin belirlenmesi ve Tell Kazel'de Fenike alfabetiyle yazılmış bir mührün yer alması, bu grubun birbirine yakın coğrafyalarda uzun yüzyıllar boyunca üretildiği göstermektedir (bk. Şenol 2009, 103; Alkaç 2013, 109 vdd.) ve bu amphoralar karakteristik sepet formu yüksek kulplara sahiptir. M.Ö. V. yüzyıldan itibaren boyunun uzadığı ve gövde formunun incelenerek kapasitelerinin azaldığı bilinen bu form M.Ö. IV. yüzyıla tarihlenen örnekleri Tell Sukas'ta ve M.Ö. II. yüzyıla tarihlenen örnekleri ise, Tell Kazel'de bulunmuş olması uzun yıllar kullanımda kaldığını göstermektedir (Şenol 2009, 103). Anadolu'nun güney kıyıları ve Doğu Akdeniz'de yayılım gösteren formun örnekleri çalışmamızda Knidos ticari limanı kuzey mendireği alanında da bulunmaktadır. Bu amphora, dışa yuvarlatılmış 0.07 m. genişliğinde konik bir ağza ve omuz üzerinde ağız kenarını oldukça aşan yuvarlak kesitli dikey kulplara, omuzdan gövdeye yumuşak

geçiş yapan silindirik gövde formuna ve sivri bir kaideye sahiptir (Fig. 2-5, 10). Çalışmamızda yer alan sepet kulplu amphoranın benzerleri Kelenderis Kazıları'nda açığa çıkarılan ve halen Anamur Müzesi'nde bulunan sepet kulplu amphoralardan Tip 3 olarak sınıflandırılan gruba girmektedir (Zoroğlu 2013, 40 vdd.). Formun birebir benzer örneği literatür araştırmamızda bulunamamış, ancak M.Ö. 500-300 yılları arasına verilen Tip 3 formuna (Zoroğlu 2013, Tab. 1) yakın benzerliği nedeniyle çalışmamızda yer alan sepet kulplu amphorasında M.Ö. 500-300 yılları arasına tarihlendirilebileceği önerilmektedir.



**Fig. 8.** LR4-A2 Amphorasi



**Fig. 9.** Gıyrap Koyu Blok Batığı



**Fig. 10.** Sepet Kulplu Amphora

### **Mangal (Ocak-Maltız)**

Knidos ticari limanı kuzey mendireği üzerinde 15 m. derinlikte büyük oranda korunmuş pişmiş toprak mangal tespit edilmiştir (Fig. 5). Mangal yaklaşık 0.50 x 0.70 x 0.35 m. ölçülerindedir ve kekamoz tabakasıyla kaplanmıştır. Mangalın hilal biçimindeki tencere konulduğu anlaşılan yüksek bölümünde üç adet tutamak (ayak) bulunmakta, bu bölümün ön tarafında ise, bir bölümü kırık durumda köz çıkarma platformu bulunmaktadır (Fig. 2-6, 11). Antikçağda üzerine tencere konularak pişirme işlemi yapılan ocak ya da mangal olarak adlandırılan bu tür pişmiş toprak eser günümüze kadar başta Knidos kara kazıları olmak üzere çok sayıda kazıda açığa çıkarılmıştır (Şahin 1999, 61; 2003, 1). Knidos Sualtı Araştırmaları'nda bulunan mangal, form itibarıyla genellikle silindirik ya da benzer şekillerde olan taşınabilir mangallardan farklı olarak tencere konulan bölümü yuvarlak değil, at nalı biçiminde bir yönü açıkta bırakılmıştır. Diğer biçimsel farklılıkları ise alçak gövde yapısı ve ön bölümdeki geniş köz çıkarma tepsiyle birlikte geniş bir alana oturmaktadır. Bu tipte üretilmesi olasılıkla gemilerde kullanılmasına yönelik olmalıdır. Benzeri Bodrum Sualtı Arkeoloji Müzesi'nde bulunan bu tip mangallar stabil olmayan deniz koşullarında mangalın devrilmesini engellemesinin yanında mangaldaki ateşin çevreye yayılarak ahşap teknede yangın tehlikesi yaratmasını da engellemek amacıyla hizmet etmiş olmalıdır. Çok sık rastlanmayan bu tip mangalın Bodrum Sualtı Arkeoloji Müzesi'ndeki benzeri M.Ö. II. yüzyıl sonu - M.Ö. I. yüzyıl ortasına tarihlendirilmektedir (Bass 1972, 77 Fig. 15). Bu mangal büyük oranda Knidos sualtı araştırmalarında bulunan mangala benzemekle beraber arka bölümünde bir baca bölümü de bulunmaktadır. Bu yönü ile Knidos'ta bulunan ve gemilerde kullanılmak üzere tasarlandığını düşündüğümüz mangaldan biçimsel olarak ayrılmaktadır. Ancak tarihlendirme bakımından birbirinden çok farklı tarihler olmadığı düşünülmekte ve bu mangal içinde M.Ö. II. yüzyıl sonu - M.Ö. I. yüzyıl ortasına tarihlendirilebileceği önerilmektedir.

### **Üç Delikli Bir Taş Çapa**

Knidos ticari limanı kuzey mendireği araştırma alanında oldukça sağlam durumda üç delikli taş



çapa tespit edilmiştir (Fig. 12). Taş çapalar bir, iki ve üç delikli olmak üzere üç alt gruba ayrılmaktadır ve bu tipteki üç delikli çapaların daha çok kum zeminli alanlarda kullanıldığı bilinmektedir (Frost 1970, 379; Alpözen 1972, 72). Taş çapa 10 m. derinliktedir ve yaklaşık 0.60 x 0.40 x 0.10 m. ölçülerinde dikdörtgen bir formdadır (Fig. 2-7). Turuncu renkli kalsit taşından keskin kenarlı, dikdörtgen şekilli, üç delikli çapanın üstteki halat deliği yaklaşık 0.06 m., alt bölümdeki iki kazık deliği ise 0.05 m. çapındadır. Bu tip çapalar değişik ebatlarda olmak üzere çok sayıda araştırmada bulunmuş ve Tunç Çağı'ndan Geç Bizans Dönem'ine kadar kullanıldıkları saptanmıştır (Frost 1970, 377; Bass 1972, 22; Özler 1996, 31 vdd.; Raban 2000, 268 Fig. 10-11). Bizans Dönem'i üç delikli taş çapaların büyük çoğunluğunun üzerinde haç motifi, Latince yazıt ya da Hıristiyanlık ile ilgili ikonlar bulunmaktadır (Alpözen 1972, 80 Fig. 1; Raban 1990, 299; 2000, 268). Klasik, Helenistik ve Roma dönemleri çapaları üzerinde de kimi zaman Hellence veya Latince sahibinin adı; ikonlar, dini sözler ya da çapaya dokunulmaması yönünde telkin yazıları bulunmaktadır; ancak çoğu zaman yazıt bulunmamaktadır (Nibbi 1991, 190; Galili 1993, 65; Hadas 1993, 89). Dolayısıyla yaklaşık iki bin yıl gibi uzun bir süre kullanımda kalan taş çapaların üzerinde tarihlendirmelerine yardım edecek bir belirteç bulunmadığı durumlarda ya da konteks bir batık alanından çıkarılmadıkları durumlarda tarihlendirmek oldukça problemlidir (Özler 1996, 28). Knidos Sualtı Araştırmaları'nda bulunan üç delikli taş çapanın benzerleri Bodrum Sualtı Arkeoloji Müzesi'nde (Alpözen 1972, 77 Fig. 5, Env. no: 6606) ve Caesarea Limanı Araştırmaları'nda (Raban 2000, 260) bulunmaktadır ve bu çapalar da net olarak tarihlendirilememektedir. Erken dönemlerde taş çapalarının büyük boyutlu ve oldukça ağır yapıldıkları (50-300 kg.) bilinmektedir (Özler 1996, 22). Çalışmamızda yer alan üç delikli taş çapanın boyutları itibarıyla oldukça küçük oluşu nedeniyle Roma Dönem'i ya da daha sonraki bir tarihten olabileceği önerilmektedir.

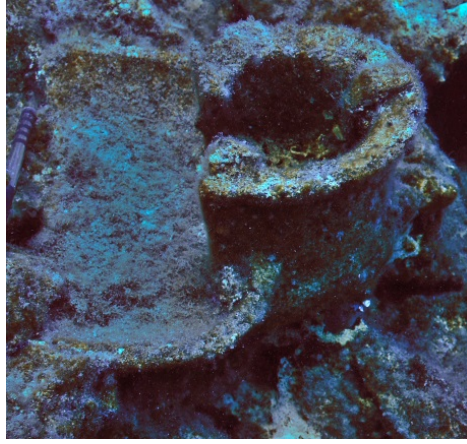
### **T Tipi Demir Çapa**

Knidos ticari limanı kuzey mendireği üzerinde tespit edilen metal çapa 15 m. derinliktedir ve oldukça hasar görmüş durumdadır (Fig. 2-8). Çapanın bedeni tam korunmuş, ancak kol bölümünün uçları korunamamıştır (Fig. 13). Aşırı korozyon ve kekamoz tabakası ile kaplanmış durumda olan çapanın boyu yaklaşık 1.80 m., iki kol açıklığının korunmuş uzunluğu ise 0.80 m.'dir ve formuna bakıldığında "T" tipi olarak adlandırılan bir demir çapa olduğu anlaşılmaktadır (Kapitan 1984, 43 Fig. 8, D). Yuvarlak kesitli beden üzerinde ip bağlama halkası ve çipo deliği kekamoz tabakası nedeniyle görülememektedir. Çapanın kare kesitli kolları 0.05 m. çapındadır ve bedene yaklaşık 90 derecelik bir açı ile bağlanmıştır. Benzerleri Nino Lomboglia Batığı'nda M.Ö. II. yüzyıla (Throckmorton 1972, 78), Cape Dramont Batığı'nda M.S. IV. yüzyıla tarihlendirilmektedir (Joncheray 1977, 7). Bozburun Batığı'nda (Royal 2006, 195), Dramont F Batığı'nda (Kapitan 1984, 42), Bodrum Sualtı Arkeoloji Müzesi'nde (Alpözen 1972, 79 Fig. 16) bulunan bu tip çapalar ise Geç Roma – Bizans Dönem'ine tarihlendirilmektedir. Ayrıca Tantura F Batığı'nda bulunan benzer metal çapa, kimyasal laboratuvar incelemeleri sonucunda bu çapaların Geç Roma Dönem'inden Erken İslami Dönem'e kadar kullanıldığı sonucuna da ulaşılmıştır (Barkai 2007, 21; Eliyahu 2011, 244). Knidos sualtı araştırmalarında bulunan "T" tipi demir çapa benzerleri ile karşılaştırılarak Geç Roma ile Bizans dönemleri arasına tarihlendirilmesi önerilmektedir.

### **LR4-B1 Amphoraları**

Knidos ticari limanı kuzey mendireği alanındaki ilk grubu LR4-B1 tipi amphoralar oluşturmaktadır. Batık alanı oluşturmayacak biçimde az sayıda dağınık haldeki bu amphoraların formları (üretim alanları, bilinen diğer isimleri ve diğer alt tipleri için bk. çalışmanın "1. Bölge:

*Gıyrap Koyu*” bölümü), ucu yuvarlatılmış dışa çekik geniş ağız kenarı, omuz üzerinde kulak formu iki kulp ve silindirik gövde yapısı nedeniyle LR4-B1 grubuna girmektedir (Fig. 2-9, 14). LR4-B1 olarak tespit edilen formun benzeri İçel Müzesi’nde M.S. VI. yüzyılın ikinci yarısı ile M.S. VII. yüzyıl arasına (Şenol & Kerem 2000, 89-90 no: 10), Silifke Müzesi’nde M.S. VI. yüzyıl sonuna (Alkaç 2013, 115), Bodrum Müzesi’nde M.S. IV.-VI. yüzyıllar arasına tarihlendirilmiştir (Alpözen 1995, 66). Diğer örnekler bakıldığında ise M.S. IV. yüzyıldan M.S. VII. yüzyıla kadar yoğun olarak kullanıldıkları görülmektedir (Alkaç 2013, 116). Bu örneklerden yola çıkılarak çalışmamızdaki LR4-B1 amphorası için ise M.S. VI.-VII. yüzyıllar arasındaki tarihler önerilmektedir.



**Fig. 11.** *Mangal*



**Fig. 12.** *Üç Delikli Taç Çapa*



**Fig. 13.** *T Tipi Çapa*

Ticari limanın güney mendireğinde ise, özellikle mendireğin doğu yüzünde ve çevresinde çok konteks oluşturan iki amphora batık alanı ve çok sayıda değişik tipte amphora görülmektedir. Bu alanda bulunan ilk batık LR2-C tipi amphora batığıdır ve aynı alanda batığa ait iki delikli bir taş çapa bulunmaktadır. İkinci batık alanında ise, birinci batıkta olduğu gibi çok sayıda kırık amphora parçası bulunmakta ve form veren örnekler bakıldığında bu batığın kargosunu Günsenin Tip 1 amphoralarının oluşturduğu anlaşılmaktadır. Ayrıca Knidos ticari limanı güney mendireğinin çevresinde 10 m. ile 30 m. arasında değişik derinliklerde dağınık durumda çeşitli formlarda; ancak bir batık alanı oluşturmayan amphoralara da rastlanmaktadır. Bu amphoralar olasılıkla teknelerden atılan amphoralardır. Söz konusu amphoraların formları: Lamboglia II tipi amphora, AE 3 tipi amphora, LR1-B ve LR1-C tipi amphora, Samos Sarnıç Tipi amphora, Spatheia Tipi amphora, LR4-B1 tipi amphora (Fig. 15) (LR4-B1 tipi amphoranın benzeri, çalışmamızın “2. Bölge: Knidos Ticari Liman Havzası” bölümünde de bulunmaktadır ve bu tip amphoralar M.S. VI-VII. yüzyıllar arasına tarihlendirilmektedir) ile Günsenin Tip 4 amphorasıdır (Fig. 2).

### **Lamboglia II Amphorası**

Knidos sualtı çalışmalarında güney mendireğinin sualtındaki en uç noktasında, 26 m. derinlikte bir adet iyi durumda korunmuş Lamboglia II amphorası tespit edilmiştir. Lamboglia II amphoralarının üretim yeri Kuzey İtalya’nın Adriyatik kıyıları ve Brindisi civarı olarak tespit bilinmektedir (Şenol 2009, 134). İtalya’nın kuzeyinde, Güney Fransa kıyılarında ve Doğu Akdeniz’deki merkezlerde yoğun buldukları, M.Ö. II. yüzyıl sonu - M.Ö. I. yüzyılın ilk yılları arasına tarihlendikleri saptanmaktadır (Peacock & Williams 1986, 99 vd.; Şenol 2000, 120; Şenol 2003, 70). Çalışmamızda yer alan ve yaklaşık 0.80 m. yüksekliğinde olan form, 0.15 m. genişliğinde dışa çekik, köşeli kalın ağız kenarına, kalın cidarlı silindirik yüksek boyuna,

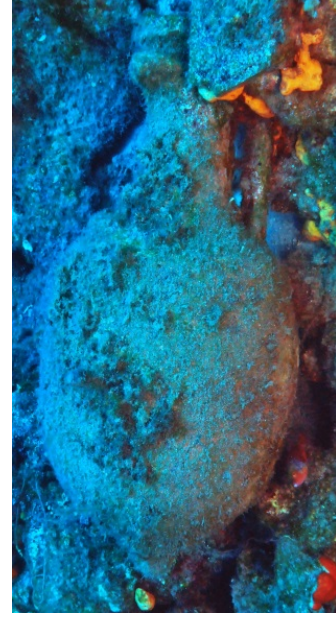
boyunun üst bölümünden başlayarak omuza inen kulplara ve omuzun altında sert bir dönüşle gövde geçişine ve kaideye doğru genişleyen ve aniden daralan bir gövde yapısına sahiptir (Fig. 2-11, 16). Batı Akdeniz, Ege, Kartaca ve Karadeniz Bölgesinde dağılım gösteren bu tip amphoranın (Peacock & Williams 1986, 99) benzer örnekleri Taşucu Müzesi'nde M.Ö. II. yüzyıl sonu – M.Ö. I. yüzyıl başı arasına (Şenol 2009, 216), Anamur Müzesi'nde M.Ö. 125-50 yılları arasına (Zoroğlu 2009, 35 Fig. 5.36), Marmaris Müzesi'nde (Şenol 2003, 71) ve Bodrum Müzesi'nde M.Ö. I. yüzyıla (Alpözen 1995, 105) tarihlendirilmektedir. Çalışmamızda yer alan Lamboglia II amphorası M.Ö. II. yüzyıl sonu M.Ö. I. yüzyılın ilk yarısına tarihlendirilmesi önerilmektedir.



**Fig. 14.** LR4-B1 Amphorası



**Fig. 15.** LR4-B1 Amphorası



**Fig. 16.** Lamboglia II Tipi Amphora

### AE3 Tipi Amphora

Knidos güney mendireği üzerinde yaklaşık 15 m. derinlikteki bir alanda dağınık ve kırılmış durumda AE3 tipi amphora parçaları bulunmaktadır. Bitronkonik Amphoralar olarak da bilinen bu tip amphoralar M.S. I-III. yüzyıllar arasında Mısır'ın Mareotis Gölü atölyeleri başta olmak üzere çeşitli bölgelerinde üretildikleri bilinmektedir (Şenol 2009, 169; Pichot & Şenol 2014, 225 vdd.). Neredeyse tüm Akdeniz kıyılarında dağılım gösteren AE3 amphoraları ile Knidos kent liman alanlarında da karşılaşılmaktadır. Knidos sualtı araştırmalarında bulunan AE3 amphorasının yaklaşık 0.20 m. yüksekliğindeki boyun kısmı korunmuştur. Alanda bulunan form, dışa çekik yuvarlatılmış 0.08 m. genişliğinde ağız kenarına, uzun silindirik bir boyna ve boynun üst bölümünden başlayarak yine boynun üst bölümüne yakın bir alanda biten oval kesitli dikey kulplara sahiptir (Fig. 2-12, 17). Alt bölümü korunamamış amphoranın bilinen sağlam örneklerinde torpil formunda kaideye doğru daralan bir gövde ve içi dolu konik sivri bir kaideye sahip oldukları bilinmektedir (Şenol 2009, 266 vdd.). Taşucu Arslan Eyce Amphora Müzesi'nde bulunan benzeri M.S. I-II. yüzyıllara tarihlendirilmektedir (Şenol 2009, 266 no: 105). Knidos sualtı araştırmalarında bulunan AE3 tipi amphoranın gövde kısmı kırık olduğu için sadece boynun üst kısmına göre değerlendirildiğinde M.S. I-II. yüzyıllar arasına tarihlendirilmesi önerilebilmektedir.

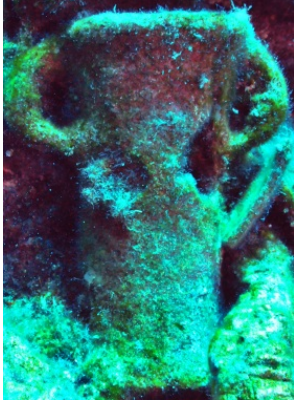


Fig. 17. AE3 Tipi Amphora

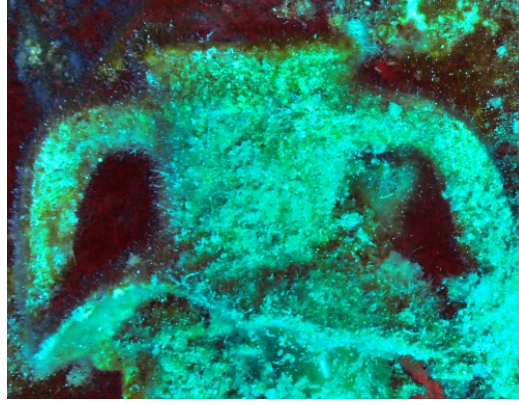
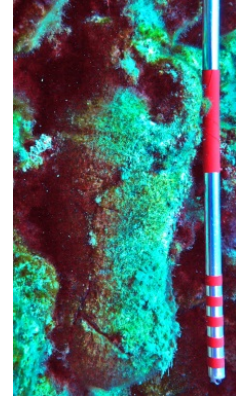


Fig. 18. LR1-B Tipi Amphora

Fig. 19. LR1-C  
Amphorası

### LR 1 Amphoraları

Knidos sualtı çalışmalarında güney mendireği üzerinde 15-20 m. derinlikler arasında dağınık halde az sayıda LR1 tipi amphoralar tespit edilmiştir. Üç alt gruba ayrılan ve çok sayıda farklı isimle bilinen (alt grupları ve bilinen diğer isimleri için bk. Şenol 2000, 196; 2003, 82) LR1 amphoraları yoğun olarak Kilikia Bölgesi'nin kıyı şeridinde ve Kıbrıs'ta üretildikleri belirlenmiş ancak son araştırmalarda Kilikia dışında da birçok merkezde farklı tarihlerde üretildikleri ileri sürülmektedir (Alkaç 2012, 325 vdd.; 2013, 114). Diğer üretim yerlerinin başında Batı Anadolu, Kilikia, Antiokheia kenti çevresi ve Kıbrıs (Empereur & Picon 1989, 242 Fig. 18.), Kilikia'da Soloi (Autret 2010, 203-207), Elaiussa Sebaste (Burrigato 2007, 690-691), Kıbrıs'da, Paphos (Michaelides 1996, 149), Zygi Petrini (Mannig 2000, 255; Demestica 2003, 471-472) sayılabilir. M.S. V. yüzyıldan M.S. VII. yüzyıl sonuna kadar üretilen bu amphoralarla Doğu Akdeniz ürünlerine olan yüksek talebin göstergesi olabilecek sayıda tüm Akdeniz'de karşılışmaktadır (Şenol 2009, 147; Tekocak & Zoroğlu 2013, 118).

Üç alt grubu bulunan LR1 amphoralarından LR1-B ve LR1-C amphora örnekleri Knidos sualtı araştırmalarında bulunmaktadır. Çalışmadaki ilk grup ve korunan yüksekliği 0.18 m. olan LR1-B amphoraları, dışa taşkın yuvarlatılmış 0.10 m. genişliğinde ağız kenarına, dudağın hemen altından başlayan ve omuzda gövdeyle birleşen oval kesitli dik açılı kulplara sahiptir. Gövdenin en geniş yeri omuzdadır ve oval gövde yapısına sahiptir, küçük bir çıkıntıya sahip dip yapısı sivrilerek sona ermektedir (Fig. 2-13, 18). Formun ayırt edici özelliği olarak ağız çapının 10-12 cm. arasında değiştiği, boynun kalınlaştığı ve kulpların boyunla birleştiği noktada ayırt edici bir çıkıntı görülmektedir (Şenol & Kerem 2000, 93; Tekocak & Zoroğlu 2013, 121).

Çalışmada yer alan LR1 amphoralarının üçüncü alt grup olan 0.40 m. yüksekliğinde ve ağız çapı 0.06 m. ölçüsündeki LR1-C amphorası örneği ise LR 1B amphorasına oldukça yakın form özellikleri göstermekte ancak gövdenin oldukça inceldiği ve karında iç bükey bir profil yaptığı görülmektedir (Fig. 2-14, 19). LR 1 amphoralarının erken örnekleri M.S. V. yüzyılın ilk yıllarına tarihlendirilmekte ve M.S. V. yüzyıl sonu ile M.S. VII. yüzyıl arasında deniz ticaretinde yoğun olarak kullanıldığı görülmektedir (Riley 1981, 120). LR1-B amphorasının Korykos Araştırmalarında (Alkaç 2012, 331), Taşucu (Şenol 2009, 233-243), Anamur (Zoroğlu, 2009, 39 Fig. 6.43-50), İçel (Şenol & Kerem 2000, 93), Silifke ve diğer müzelerdeki benzerleri (Alkaç 2013, 115; Tekocak & Zoroğlu 2013, 122, dn. 60) ile Kelenderis Kazısı'nda ele geçen benzerleri (Tekocak & Zoroğlu 2013, 122) ise M.S. VI-VII. yüzyıllar arasına tarihlendirilmektedir. Taşucu (Şenol 2009, 244-247), Silifke Müzesi (Alkaç 2013, 115) ve çeşitli merkezlerde ele geçen LR1-C amphorası ise M.S. VII. yüzyıla tarihlendirilmekte ve benzerleri tüm Ege ve

Akdeniz'deki merkezlerde dağılım göstermektedir (Peacock & Williams 1986, 185; Şenol 2009, 145; Alkaç 2013, 114). Çalışmamızdaki LR1-B amphorası M.S. VI-VII. yüzyıllar arasına, LR1-C amphorası için ise M.S. VII. yüzyıl tarihleri önerilmektedir.

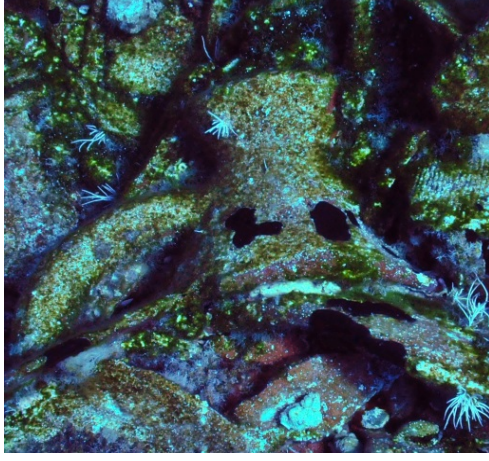


Fig. 20. LR2-C Tipi Amphora



Fig. 21. İki Delikli Taş Çapa



Fig. 22. Samos Sarnıç Tipi

### LR2-C Amphora Batığı

Knidos güney mendireğinin limana giriş yönünde, yaklaşık 12 m. derinlikte öbek halinde çok sayıda kırık amphora parçası bulunmaktadır. Alan incelendiğinde limana giriş yapmaya çalışırken olasılıkla kötü hava koşulları nedeniyle mendireğe çarparak bu alana batmış olan amphora yüklü bir ticaret gemisinden geriye kalan kargo yükü olduğu anlaşılmaktadır (Fig. 24). Alandaki amphoralara parçalarının, özellikle gövdenin üst kısmı sağlam olarak günümüze ulaşmayı başarmış olan bölümlerinden geminin ana kargosunu LR2-C tipi olarak adlandırılan (Pieri 1998, 100 Fig. 3) amphoraların oluşturduğu anlaşılmaktadır. Birçok farklı isimle bilinen formun (bilinen diğer isimleri için bk. Şenol 2009, 149) Bu amphoraların M.S. VII. yüzyılın başından M.S. IX. yüzyıla kadar üretilmiş oldukları düşünülmektedir (Pieri 1998, 100; Şenol 2009, 152). LR 2A, 2B ve 2C olarak üç alt gruba ayrılan bu tip amphoralardan çalışmamızda yer alan LR2-C grubunun tarihi M.S. VII. yüzyıl başından M.S. IX. yüzyıl arasına verilmektedir (Şenol 2009, 152). Batık alanında yer alan ve korunmuş yüksekliği yaklaşık 0.24 m. olan amphoraların formu, 0.08 m. genişliğinde dışa çekik halka formu ağız kenarı, omuza doğru genişleyen kısa boyun, boyundan omuza birleşen oval kesitli kulplar ve geniş omuz yapısına sahiptir (Fig. 2-15, 20). Benzer sağlam örneklerinde omuzdan kaideye doğru hafifçe daralan yuvarlak, kaidesiz gövde yapısına sahip olduğu bilinmektedir. Taşucu Müzesi (Şenol 2009, 248) ve Yassıada Batığı'ndaki benzeri M.S. VII. yüzyıla tarihlendirilmektedir (Bass & Van Doornick 1971, 27 vdd.). Knidos sualtı araştırmalarında bulunan bu amphoralar içinde M.S. VII. yüzyıl ve daha sonrası bir tarih önerilmektedir. Alanda ayrıca batığa ait olduğu anlaşılan iki delikli bir taş çapa bulunmaktadır (Fig. 21). Bir halat bağlama deliği bir de kazık deliği bulunan ve daha çok kayalık zeminler için kullanıldığı bilinen çapa 0.70 x 0.32 x 0.17 m. ölçülerindedir. Çapanın halat bağlama deliği 0.06 m., kazık deliği ise 0.10 m. çapındadır. Her ne kadar taş çapaların tarihlendirilmeleri sorunlu olsa da (taş çapaların tarihlendirilmeleri ve tipleri için bk. çalışmanın "2. Bölge, Üç Delikli Taş Çapa" bölümü) bu çapa alanda bulunan ve M.S. VII. yüzyıla tarihlendirildiğimiz LR2-C Batığı ile kontekst oluşturması nedeniyle M.S. VII. yüzyıla tarihlendirilmektedir (Fig. 2-16).



**Fig.23.** *Spatheia Amphorası*



**Fig. 24.** *LR2-C Tipi Amphora Batık Alanı*

### **Samos Sarnıç Tipi Amphora**

Knidos sualtı arařtırmalarında gney mendiređi zerinde yaklaşık 20 m. derinlikte sadece bir adet Samos Sarnıç (cistern) Tipi amphora bulunmuřtur. Bu tip amphoraların retim yeri, Samos Adası'ndaki seramik plklerinde ok sayıda bulunması nedeniyle Samos Adası olarak belirlenmiřtir (Őenol 2009, 157). M.S. V-VII. yzyıllar arasında varlıđını srdren form, řarap ve zeytinyađının yanında balık rnlerinin de tařınması amacıyla kullanılmıř olabileceđi dřnlmektedir (Őenol & Kerem 2000, 100; Őenol 2009, 157). Korunmuř yksekliđi 0.40 m. olan amphoranın 0.08 geniřliđinde ucu sivriltilmiř dıřa ekik ađız kenarına, kısa ve geniř bir boyuna, dudađın hemen altından bařlayarak omuzla birleřen oval kesitli dikey kulplara, zeri yivli silindirik bir gvdeye ve konik bir kaideye sahiptir (Fig. 2-17, 22). M.S. VI-VII. yzyıllarda Ege amphoraları iinde en fazla yayılım gsteren bu amphoraların (Őenol & Kerem 2000, 100) benzerleri Anamur Mzesi (Zorođlu 2009, 40), Tařucu Mzesi (Őenol 2009, 157) ve İel Mzesi'nde (Őenol & Kerem 2000, 99 no: 25) bulunan bu tip amphoralar M.S. V-VII. yzyıl arasına tarihlendirilmektedir. alıřmamızdaki Samos Sarnıç (cistern) Tip amphorası iin de M.S. V-VII. yzyıl arasında bir tarih nerilmektedir.

### **Spatheia Tipi Amphora**

Knidos sualtı arařtırmalarında bir adet sađlam durumda ve ok iyi korunmuř Spatheia amphorası bulunmuřtur (bilinen diđer isimleri iin bk. Riley 1979, 226; Peacock & Williams 1986, 202; Őenol 2000, 231). eřitli alt grupları bulunan (Bonifay 2004, 125 vdd. Fig. 67-69) Spatheia amphoraları M.S. IV. yzyılın sonundan M.S. VI. yzyılın bařına kadar Kuzey Afrika'da Tunus civarında retildikleri bilinmekte (Őenol & Kerem 2000, 85); ancak M.S. VI. yzyılın sonlarında İřpanya, Sicilya ve Karadeniz kıyılarında da taklitlerinin retildiđi dřnlmektedir (Peacock & Williams 1986, 202; Őenol 2009, 173). řarap ve balık rnleri ihracatında kullanılan (Keay 1984, 184 vdd.; Őenol 2009, 174) Spatheia amphoraları Batı Anadolu ve Kuzey Afrika'daki merkezler bařta olmak zere Karadeniz'den İtalya kıyılarına kadar geniř bir dađılım gstermektedir (Őenol 2000, 232).  alt gruba ayrılan Spatheia amphoralarının nc grubunu Ge Spatheia amphoraları oluřturmaktadır (Őenol 2009, 173). Bu amphoraların yksekliđi yaklaşık 0.40-0.45 m., ađız apları 0.06-0.07 m., kapasiteleri ise 2,5-3 litredir. Kendi

içinde dört alt gruba ayrılan Geç Spatheia amphoralarından (minyatür Spatheia olarak da anılmaktadır, alt grupları için bk. Şenol 2009, 173) çalışmamızda yer alan Geç Spatheia amphorası yaklaşık 0.40 m. yüksekliğindedir ve formu 0.07 m. genişliğinde aşırı kalın, sarkık üçgen ağız kenarına, silindirik kısa boyuna, dar ovoid bir gövde yapısına ve içi dolu sivri bir kaideye sahiptir. Benzerlerinin aksine kulpları bulunmayan bu form Geç Spetheia B grubu olarak tanımlanmaktadır (Fig. 2-18, 23). Geç Spetheia B grubu amphoraların benzerleri Dramont E Batığı'nda (Peacock & Williams 1986, 203) ve Berenike Kazıları'nda (Riley 1979, 228) M.S. VI-VII. yüzyıllar arasına tarihlendirilmektedir. İçel Müzesi (Şenol & Kerem 2000, 85, Env. no: 4) ve Taşucu Müzeleri'ndeki (Şenol 2009, 174) benzerleri ise M.S. VI-VII. yüzyıllara tarihlendirilmektedir. Knidos sualtı araştırmalarında bulunan Geç Spetheia B amphorasının tarihi için de M.S. VI-VII. yüzyılları önerilmek mümkündür.

### Günsenin (Ganos) Tip I Amphora Batığı

Knidos güney mendireğinin limana giriş yönünde, LR2-C tipi amphora batığının 15 m. batısında yaklaşık 15 m. derinlikte çok sayıda kırık amphora yığını bulunmaktadır. Alan incelendiğinde yine LR2-C batığında olduğu gibi limana giriş yapmaya çalışırken olasılıkla kötü hava koşulları nedeniyle mendireğe çarparak bu alana batmış ikinci bir ticaret gemisinden geriye kalan kargo yükü olduğu anlaşılmaktadır (Fig. 26). Alandaki amphoralar incelendiğinde geminin ana kargosunu Günsenin Tip 1 ya da Ganos Tip 1 (Şenol 2003, 117; 2009, 162) olarak bilinen Marmara Bölgesi amphoralarının oluşturduğu anlaşılmaktadır. Karadeniz Bölgesi kökenli bu tip amphoraların (Şenol 2009, 293) dört alt tipi bulunmaktadır ve ilk tipini oluşturan bu grubun M.S. X-XI. yüzyıllarda üretildiği düşünülmektedir (Collins 2012, 83). Türkiye müzelerinin birçoğunda ve Batı Karadeniz, Marmara, İtalya, Ege, Kıbrıs ve İsrail'de örneklerine sıkça rastlanılmasından yayılım alanının oldukça geniş olduğu anlaşılmaktadır (Günsenin 1989, 268; Şenol 2003, 117). Çalışmamızda yer alan form, dışa çekik ucu yuvarlatılmış yüksek ağız kenarına, boyundan başlayarak omuzda gövdeye birleşen oval kesitli kalın dikey kulplara, kısa ve dar boyuna, üzeri yivli, omuzdan itibaren daralmaya başlayan küresel formlu gövdeye sahiptir (Fig. 2-19, 25). Bu özellikleri ile Günsenin Tip 1 (Ganos Tip 1) grubuna girmektedir (Günsenin 1989, 273; Şenol 2009, 294 vd.). Benzerleri Anamur Müzesi'nde (Zoroğlu 2009, 41 Fig. 9.68), Taşucu Müzesi'nde, Çamaltı Burnu I Batığı'nda, Akko'da bulunmakta ve M.S. X. yüzyıla tarihlendirilmektedir (Şenol 2009, 293). Çalışmamızdaki Günsenin Tip 1 amphorası için de M.S. X. yüzyıl ve daha sonrası bir tarih önerilmektedir. Alanda batığa ait olduğu anlaşılan bir taş çapa da bulunmaktadır, ancak zaman içinde birbirine yapışmış olan amphora parçalarının altında kaldığı için tarihi ve tipi anlaşılamamaktadır.



Fig. 25. Günsenin Tip I Amphorası



Fig. 26. Günsenin (Ganos) Tip I Amphora Batık Alanı

### **Günsenin (Ganos) Tip 4 Amphorası**

Karadeniz Bölgesi kökenli bu tip amphoraların (Şenol 2009, 301) M.S. XII-XIII. yüzyıllarda üretildiği düşünülmekte ve Türkiye müzelerinin birçoğunda ve Batı Karadeniz, Marmara, İtalya, Ege, Kıbrıs ve İsrail’de örneklerine sıkça rastlanılmasından yayılım alanının oldukça geniş olduğu anlaşılmaktadır (Collins 2012, 86 vdd.). Çalışmamızda yer alan formun ağız kenarı kırıktır ve formu bilinmemektedir; ancak korunan kısmında, kısa bir boyna, boyundan başlayarak ağız kenarı seviyesini aşan ve keskin bir açı oluşturduktan sonra dikey olarak omuz üzerinden gövdeyle birleşen dikey kulplara, en geniş yeri omuzda olan küresel bir gövdeye sahiptir (Fig. 2-20, 27). Bu özellikleri ile Günsenin Tip 4 grubuna girmektedir (Günsenin 1989, 273 Fig. 8; Şenol 2009, 163). Benzerleri Anamur Müzesi’nde M.S. 1100-1300 yılları arasında (Zoroğlu 2009, 41 Fig. 9.71), Çamaltı Burnu I Batığı’nda M.S. XIII. yüzyıla (Günsenin 1989, 273; Collins 2012, 85 vdd.) tarihlendirilmektedir. Çalışmamızdaki Günsenin Tip 4 amphorası için de M.S. XIII. yüzyıl ve daha sonrası bir tarih önerilmektedir.

### **3. Bölge: Fener Mendireği**

Knidos sualtı araştırmaları kapsamında 3. Bölge olarak adlandırdığımız bölge ise kentin kuzey bölümünde bulunan askeri limanın yaklaşık 400 m. kuzeyinde, Kap Krio olarak adlandırılan yarım adanın en uç noktasında bulunan günümüz modern deniz fenerin doğu yamacında bulunan mendirek ve mendireğin çevresindeki alandır (Fig. 1). Son yıllarda tespit edilen ve tarafımızdan Fener Mendireği olarak adlandırılan 30 x 80 m. ölçülerindeki mendirek sualtında yaklaşık 30 m. derinliğe kadar inmektedir. Mendireğin burada inşa edilmiş amacı ve mimari özellikleri çalışmalarımız devam etmektedir ve bu çalışmaların sonuçları ileriki yıllarda bilim dünyası ile paylaşılacaktır. 2014 yılı sualtı araştırmaları kapsamında fener mendireğinin çevresinde yapılan çalışmalarda bu alanda Knidos amphora batığı ve LR2-B amphora batığı olmak üzere iki adet batık alanı ve tekil durumda bir adet Geç Rhodos amphorası tespit edilmiştir.

### **Knidos Amphorası Batığı**

Batık alanı Fener Mendireğinin güney yüzünde 6-8 m. derinlikteki bir alandır. Alanda çok sayıda amphora parçası bulunmakta ancak sığ bir derinlikte bulunması gerek dalgaların etkisi ile parçalanarak dağılmasına gerekse nefesle dalınabilecek bir derinlikte olması süreç içinde insan eliyle zarar verilmesine neden olmuştur. Mendireğe bu denli yakın olması kötü hava şartları nedeniyle Knidos’tan ayrılmaya çalışırken mendireğin blokajına çarparak battığına işaret etmektedir. Batık alanında çok sayıda amphora parçasının korunmuş olan ağız, kulp ve dip bölümlerinden buradaki batığın üç farklı tipte Knidos amphorası taşıdığı anlaşılmaktadır. Knidos Kenti, Arkaik Dönem’den Geç Antik Çağ’a kadar Anadolu ve Ege Bölgesi’ndeki önemli amphora üretim merkezleri arasında yer almaktadır (Doğer 1991, 92; Cankardeş-Şenol 2006, 69; Şenol & Aşkın 2007, 257; Şenol 2009, 126; 2010, 154). Knidos amphoralarının erken örnekleri Miletos amphoraları ile benzer bir form göstermektedir. Bununla birlikte M.Ö. 260’lı yıllarda mantar biçimli olan ağız kenarı daralarak kalın bir bant haline gelmekte ve M.Ö. 240’lı yıllarda ise, kanonik ağız kenarına kavuşmaktadır. Bu dönemde boyun kalınlaşmış, kaideye doğru daralan geniş bir karın ve topaç dipten gelişmiş sivri dip yapısı ile karakteristik bir forma kavuşmuştur (Grace 1986, 554; Şenol 2003, 35; Cankardeş-Şenol 2006, 70).



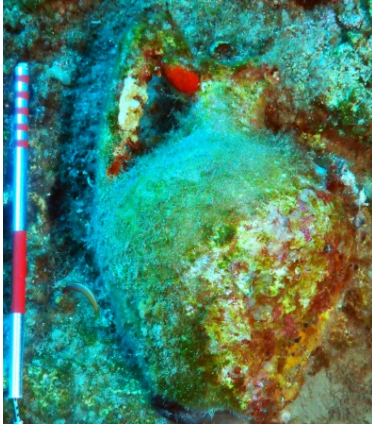


Fig. 27. Günsenin Tip IV



Fig. 28. Knidos Amphoraları

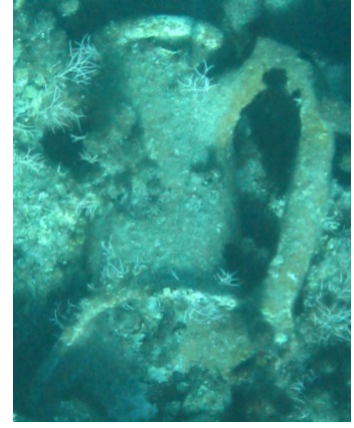


Fig. 29. Geç Rhodos Amphorası



Fig. 30. LR2-B Batık Alanı

Knidos Fener Mendireği alanında tespit edilen batık alanındaki üç tip amphora da tipik halka eklentili topaç kaidesi nedeniyle Knidos amphoralarının versiyonları olduğu anlaşılmaktadır. Alanda tespit edilen Knidos amphoralarından ilk form, ağız kenarı ve kaide bölümü dışında korunamamıştır. Ağız çapı 0.09 m. olarak hesaplanabilen parça dışa çekik yuvarlatılmış ağız kenarına, kalın bir boyna, boyundan hafif kavis yaparak boyuna inen oval kesitli kulplara sahip olduğu anlaşılmaktadır. Gövdesi korunamamış olan formun sağlam örneklerinde boyundan keskin profille aşağı doğru daralan geniş omuza, omuzdan itibaren aşağı doğru daralan geniş gövde yapısına sahip olduğu bilinmektedir (Tuna & Empereur 1988, 345 Fig. 4G). Bulunan 0.18 m. yüksekliğindeki kaide bölümünden, plastik halka eklentili içi dolu topaç biçimli bir kaideye sahip olduğu görülmektedir (Fig. 2-21, 28a). Formun benzeri Serçe Limanı Batığı'nda M.Ö. III. yüzyılın ilk çeyreğine (Koehler & Wallace 1987, 51, Fig. 26, HWA 1,6; Tuna & Empereur 1988, 345 Fig. 4h), Patara Kazıları'nda M.Ö. 285-275 yıllarına tarihlendirilmektedir (Dündar 2012, 72, Lev. 25, KnA.6). Çalışmamızda yer alan bu ilk Knidos amphorası versiyonu benzer örneklerden yola çıkılarak M.Ö. III. yüzyılın ilk çeyreğine tarihlenebileceği önerilmektedir.

Alanda bulunan ikinci Knidos amphorası formu 0.22 m. yüksekliğinde dudaktan omuza kadar korunmuş bir parça ile 0.15 m. yüksekliğinde bir kaide parçasıdır ve form anlaşılabilir. Bu form büyük oranda ilk forma benzemekle beraber boyunun biraz daha kalınlaşması ve hafif şişmesi sonucu omuzdaki keskinliğin nispeten azaldığı, halka eklentili topaç kaidedeki halkanın profili keskinleştiği ve uç kısmının hafif inceldiği görülmektedir (Fig. 2.22,

28b). Formun benzerleri Serçe Limanı Hellenistik Batığı'nda mühürlü olan bir benzerleri mührünün de yardımıyla M.Ö. 270 yıllarına tarihlendirilmektedir (Grace 1986, 552, 554 Fig. 2-1; Koehler & Wallace 1987, 51 Fig. 26, HWA 1,2; Tuna & Empereur 1988, 345 Fig. 4i; Cankardeş-Şenol 2006, 71 Fig. 71). Ayrıca Nagidos Kazıları'nda da benzerleri M.Ö. 270 yıllarına (Şenol & Aşkın 2007, 259, Kat. no: 37), Patara Kazıları'nda M.Ö. III. yüzyılın üçüncü çeyreğine tarihlendirilmektedir (Dündar 2012, 72, Lev. 25, KnA.9). Çalışmada yer alan Knidos amphorası ikinci versiyon içinde M.Ö. III. yüzyılın ilk çeyreğinin sonlarına tarihlendirilmesi önerilmektedir.

Yine alanda bulunan üçüncü Knidos amphorası versiyonu da ilk formda olduğu gibi ağız kenarı ve kaide bölümü dışında korunamamıştır. Elimizdeki parçadan 0.09 m. genişliğinde bir ağız çapı olduğu hesaplanabilen amphoranın genel form özelliklerini korumasının yanında formun incelenerek uzadığı ve M.Ö. II. yüzyıl Rhodos amphoralarına benzer bir görünüm kazandığı görülmektedir. Bu form gelişimine bağlı olarak uzayan boyun ve daralan gövde nedeniyle dudagın altından başlayan dikey kulplar omuzdan gövdeye geçiş yapan profilin hemen üzerine birleştirilmişlerdir. Diğer yandan bulunan 0.17 m. yüksekliğinde korunmuş olan kaide üzerindeki plastik halka daha belirginleşmiş, gövdeden daha ayrılmıştır. Ayrıca plastik halkanın altındaki dip çıkıntısı incelek belirgin bir şekilde uzamıştır (Fig. 2-23, 28c). Bu dip yapısı M.S. III. yüzyılın sonlarına doğru eğimli yüzeye bağlanmış formdan kurtularak serbest halka haline geldiği bilinmektedir (Şenol 2003, 35). Bu amhoranın sahip olduğu dip yapısının benzeri Patara Kazıları'nda M.Ö. III. yüzyılın üçüncü çeyreğine tarihlendirilmekte (Dündar 2012, Lev. 25, KnA.8), yine mühürlü olan benzerleri Serçe Limanı Batığı'nda bulunan amphora M.Ö. III. yüzyılın ikinci çeyreğine tarihlendirilmektedir (Grace 1986, 561 Fig. 2-2; Koehler & Wallace 1987, 51 Fig. 26, HWA 8; Tuna & Empereur 1989, 283 Fig. 8k). Çalışmamızdaki üçüncü versiyon olan bu Knidos amphorasında M.Ö. III. yüzyılın ikinci çeyreğine tarihlenebileceği önerilmektedir.

Gelinen bu noktada Knidos Fener Mendireği, Knidos Amphorası Batığı'nda M.Ö. III. yüzyılın ilk yarısından yaklaşık elli yıllık bir tarih aralığında her üç versiyonun da kullanımında olduğu ve aynı geminin kargosunu oluşturduğu anlaşılmaktadır.

### Geç Rhodos Amphorası

Knidos Fener Mendireğinin yaklaşık 20 m. kuzeyinde ve 8 m. derinlikteki bir alanda bir adet omuzdan aşağısı kırık durumda Rhodos amphorası tespit edilmiştir. Bu alanda başka benzer amphora bulunmaması akla iki ihtimal getirmektedir. Alanın sığ ve kuzey rüzgârlarına açık olması nedeniyle dalgaların etkisine bağlı olarak olası diğer amphoralar parçalanarak daha derinlere sürüklenmiş ya da antikçağda buradan geçen gemilerden atılmış olmalıdır. Alanda bulunan ve 0.30 m. yüksekliğe kadar korunmuş olan amphoranın formu 0.08 m. genişliğinde dışa çekik kalın bilezik dudaklı ağız, uzun dar boyun, ağız kenarının altından başlayarak ağız kenarının hizasında mahmuzlu ve omuzda amphora ile birleşen kavisli dikey kulp ve dar bir omuz sahiptir (Fig. 2-24, 29). Omuzdan aşağısı korunamamış amphoranın benzerlerinde omuzdan dibe doğru daralan ovoidal formlu gövde ve içi dolu sivri bir dibe sahip oldukları bilinmektedir. Bu form özellikleri ile Geç Rhodos Amphorası grubuna (Rhodos amphoralarının üretim yerleri, form gelişimi ve dağılımı çalışmanın "1. Bölge: Gırap Koyu" bölümünde ele alınmaktadır, ayrıca bk. Şenol 2009, 124; Alkaç 2014, 217 vdd.) giren form genel olarak M.S. I. yüzyıl sonu ile M.S. II. yüzyıl arasına tarihlendirilmektedir (Riley 1979, 122 vdd.) Benzerleri Hisarönü Kazıları'nda açığa çıkarılan tabakalarda bulunmuş ve bu formun M.Ö. I. yüzyıl sonu ile M.S. II. yüzyıl ortalarına kadar üretildiği saptanmıştır (Şenol 1996, 166 vdd.). Kelenderis Kazıları'nda mezar konteksti olarak bulunmuş ve M.S. erken I. yüzyıla tarihlendirilmiştir (Tekocak &

Zoroğlu 2013, 112 Fig. 3). Marmaris Müzesi'nde ise benzeri M.S. I. yüzyılın ortalarına tarihlenmektedir (Şenol 2003, 30 no: 16). Çalışmamızda yer alan form benzer örneklerden yola çıkılarak M.S. I. yüzyıl ortaları ile M.S. II. yüzyıl arasına tarihlendirilebilmektedir.

### **LR2-B Amphora Batığı**

Fener Mendireği çevresindeki ikinci batık alanı, mendireğinin kuzey yüzünde 7-8 m. derinlikteki bir alandır. Yaklaşık 10 m<sup>2</sup> bir alanda yığın halinde çok sayıda amphora parçası bulunmaktadır (Fig. 30). Bu batık alanı da mendireğe oldukça yakındır hatta kısmen mendireğin sualtındaki genişleyen gövdesi üzerindedir. Bu batığın da Knidos amphora batığı gibi kötü hava şartları nedeniyle Knidos'a giriş yapmaya çalışırken mendireğin blokajına çarparak battığına işaret etmektedir. Batık alanında çok sayıdaki amphora parçasının korunmuş olan ağız, kulp ve boyun bölümlerinden buradaki batığın LR2-B tipi (Pieri 1988, 100) Ege amphorası yüklü olduğu anlaşılmaktadır (Fig. 2-25). LR2-B amphoraları genel olarak Ege ve Karadeniz'deki merkezlerde M.S. II. yüzyıldan M.S. IX. yüzyıla kadar üretilmiş oldukları düşünülmektedir (Şenol 2009, 149). Yapılan analizlere göre çam sakızı, mersin reçinesi ve terebentin dışında, bu amphoralarla şarap ve zeytinyağı da taşındığı anlaşılmıştır (Şenol 2009,149). LR2 amphoraları A, B ve C olarak üç alt gruba ayrılmaktadır (Pieri 1988, 100 Fig. 3). Alanda bulunan 0.25 m. yüksekliğindeki parçanın formu, 0.10 m. genişliğinde dışa çekik huni formunda kısa ağız kenarına, keskin bir açıyla gövdeye geçiş yapan uzun boyuna, dudağın altından başlayarak omuzla birleşen oval kesitli kısa kulplara sahiptir. Gövde kısmı korunamamış amphoranın sağlam örneklerine bakıldığında ovoid bir gövdeye ve düğme formlu bir kaideye sahip oldukları görülür (Riley 1979, 217; Peacock & Williams 1986, 182). Bu form özellikleri ile LR2-B tipi amphora olarak tanımlanan amphoralar Doğu Akdeniz, Kuzey Afrika, İtalya ve Britannia'ya kadar yayılım göstermektedir (Diğer alt tiplerin form özellikleri ve dağılımları için: Bk. Şenol, 2000, 180). LR2-B amphorasının Catalan Bölgesi'nde Torre de Audiencia ve Villa Romana'daki benzerleri M.S. VI. yüzyılın ikinci yarısına tarihlendirilmektedir (Keay 1984, 354 Fig. 165). Knidos Fener Mendireği alanında bulunan LR2-B Amphora Batığı'ndaki amphoralar benzer örneklerden yola çıkılarak M.S. VI. yüzyılın ikinci yarısına tarihlendirilebileceği önerilmektedir.

### **Değerlendirme**

İleriki yıllarda daha geniş alanlarda devam edilecek olan Knidos Sualtı Araştırmaları'nın 2014 yılı çalışmalarında elde edilen ilk veriler ışığında, Knidos'un tüm denizcilik faaliyetleri hakkında kapsamlı bir sonuca gidilmesi mümkün olmamakla beraber, ilk bulgular ışığında genel görünüm çizilebilmektedir. Elde edilen ilk bulgular incelendiğinde Knidos limanlarının M.Ö. IV. yüzyıldan M.S. XII. yüzyıla kadar deniz ticaretine sahne olduğu anlaşılmaktadır (Fig. 3). En erken buluntular M.Ö. 500-300 yılları arasına tarihlendirilen Kıbrıs kökenli Sepet Kulplu amphora ile Knidos'un kendi üretimi olan ve M.Ö. III. yüzyılın ilk yarısına tarihlenen topaç kaideli amphoralardır. M.Ö. II. yüzyıl sonu – M.Ö. I. yüzyıl başlarından İtalya kökenli Lamboglia II amphoraları ve M.S. I. yüzyılın ortalarına tarihlendirilen Rhodos amphoralarının varlığı M.Ö. IV. yüzyıldan M.S. I. yüzyıla kadar Knidos'un Kıbrıs ve Ege Denizi'nin batısı ile ticari ilişkilerinin bulunduğu yorumunu getirmektedir. M.Ö. II. yüzyıl sonu ile M.Ö. I. yüzyıl ortalarına tarihlenen mangal ise, sualtı araştırmalarında çok ender rastlanan ve gemiler için tasarlanan ocaklardan olması, antikçağ uzun yol gemilerindeki mutfak araç gereçleri noktasında araştırmanın diğer önemli bulgularından biri olma özelliği taşımaktadır.

M.Ö. II. yüzyılın ortalarından itibaren Rhodos'un bölgedeki etkinliğini kaybetmesi sonucu artan korsanlık faaliyetleri nedeniyle deniz ticaretinin azaldığı (Arslan 2003, 91; Alkaç 2014, 217), ayrıca M.Ö. 88 yılından itibaren Mithradates Hanedanlığından Mithradates VI Eupator'un

bölgedeki faaliyetleri sonucu ticaretin sekteye uğradığı düşünülebilir (Burns-Özgan 2002, 22; Cankardeş-Şenol 2006, 76). Buna paralel olarak M.Ö. II. yüzyılın ortalarından M.S. I. yüzyıla kadar Knidos sualtı buluntuları da bu dönemde oldukça azaldığı gözlemlenmektedir. Büyük Roma Barışı [*pax Romana*] ile Akdeniz’de tekrar istikrar kazanan denizcilik faaliyetleri (Alkaç 2014, 219) sonucu Knidos’un ticari faaliyetlerinin yeniden canlandığı hatta ticarete ayrıcalık statüsü elde ettiği ‘*civitas libera*’ (Burns-Özgan 2002, 23) bilinmektedir. Sualtı araştırmalarında bulunan ve M.S. I-II. yüzyıllar arasına tarihlendirilen Mısır kökenli AE 3 amphoraları da Doğu Akdeniz’den ithalatın başladığı, ancak henüz yoğunlaşmadığı şeklinde yorumlanabilmektedir (Fig. 3). Knidos Sualtı Araştırmaları’nda ayrıca M.S. V-VII. yüzyıllara tarihlenen iki batık ve çok sayıda Doğu Akdeniz kökenli LR 4 amphoraları, Spatheia amphoraları ile Kilikia Bölgesi kökenli LR 1 amphoraları bulunmuştur. Yine aynı tarihlere ait Ege kökenli LR2-B ve LR2-C amphoraları ile Samos Sarnıç Tipi amphoraların bulunması, M.S. V-VII. yüzyıllar arasında Knidos’un deniz ticaret faaliyetlerinin en üst seviyeye ulaştığını ve bu dönemde Afrika, Doğu Akdeniz ve Ege ile yoğun bir ticaretin olduğunu göstermektedir (Fig. 3).

Sualtı araştırmalarında tespit edilen diğer bir buluntu grubunu ise M.S. X. yüzyıla tarihlendirilen Marmara kökenli Günsenin Tip 1 amphora batığı ile M.S. XII. yüzyıla tarihlendirilen Günsenin Tip 4 amphoraları oluşturmaktadır. M.S. VII. yüzyıldan itibaren başlayan Arap akınlarının (Tekocak & Zoroğlu 2013, 124) bölgeye yansımaları olarak M.S. VII. yüzyıl sonundan M.S. X. yüzyıla kadar deniz ticaretinin tekrar durma noktasına geldiği, ancak M.S. X. yüzyıldan itibaren Marmara kökenli ticaretle yeniden hareketlendiği görülmektedir.

2014 yılı Knidos Sualtı Araştırmaları’nın diğer bir sonucu ise, Knidos’un, Arkaik Dönem’den M.S. VII. yüzyıla kadar amphora üretimi yapan önemli merkezlerden biri olduğu (Cankardeş-Şenol 2006, 69) bilinmesine rağmen sualtı araştırmalarında çok az sayıda Knidos amphorası bulunmuştur. Bu durum önceki kazı ve araştırmalar sonucunda elde edilen veriler incelendiğinde özellikle Atina ve Delos’ta bulunan ticari amphoraların yaklaşık 3/4’ü sadece Knidos amphoralarından oluştuğu görülmektedir (Şenol 2003, 37). Dolayısıyla Knidos üretimi amphoralar iç pazardan daha çok dış pazarda dolaşımda olduğu bilgisini desteklemekte ve araştırmamızda çok az sayıda Knidos amphorası bulunmasına da açıklık getirmektedir.

## KAYNAKÇA

- Alkaç E. (2012). "Korykos (Kilikia) Yüzey Araştırmalarında Bulunan LR 1 Amphoraları". *OLBA* 20 323-344.
- Alkaç E. (2013). "Silifke Müzesinden Doğu Akdeniz Üretimi Amphoralar". *Cedrus* I (2013) 107-124.
- Alkaç E. (2014). "M.Ö. 1. Yüzyılın Ortalarında Yunan Amphoralarının Mühürlenme İşleminin Sona Ermesinin Nedenleri". *OLBA* 22 (2014) 213-230.
- Alpözen O. (1972). "Çapanın Gelişimi ve Bodrum Müzesi Çapaları". *Türk Arkeoloji Dergisi* 24/1 (1972) 72-84.
- Alpözen O., Özdaş A. H. & Berkaya B. (1995). *Bodrum Sualtı Arkeoloji Müzesi Ticari Amphoraları*. Ankara 1995.
- Arslan M. (2003). "İ.Ö. 188 Yılından İ.Ö. 67 Yılına Kadar Lykia, Pamphylia ve Kilikia Trakheia Sahilindeki Korsanlık Faaliyetleri: Nedenleri ve Sonuçları". *ADALYA* VI (2003) 91-118.
- Autret C., Yağcı R. & Rauh N.K. (2010). "Soli/Pompeipolis'te LRA 1 Amphora Fırın Alanı". *ANMED* 8 (2010) 203-207.
- Barkai O. & Kahanov Y. (2007). "The Tantura F Shipwreck, Israel". *IJNA* 26/1 (2007) 21-31.
- Bass G. F. (1972). *A History of Seafaring*. New York 1972.
- Bass G. F. (1973). "Undervater Survey-1973". *Türk Arkeoloji Dergisi* 22/2 (1973) 33-38.
- Bass G. F. & Van Doornick F. H. (1971). "A fourth-century shipwreck at Yassi Ada". *AJA* 75 (1971) 27-37.
- Bass G. F. & Van Doornick F. H. (1978). "An 11<sup>th</sup> Century Shipwreck at Serçe Liman, Turkey". *IJNA* 7/2 (1978) 119-132.
- Bass G. F. & Van Doornick F. H. (1982). *Yassi Ada, A Seven Century Byzantine Shipwreck*. Texas 1982.
- Bonifay M. (2004). "Etudes sur la céramique romaine tardive d'Afrique". *BAR* (2004) 1-525. Int. Series 1301. Oxford.
- Bruns-Özgan C. (2002). *Knidos Antik Kent Rehberi*. Konya 2002.
- Bruns-Özgan C. (2006). "Knidos", Stadtgrabungen und Stadtforschung im westlichen Kleinasien. Ed. W. Radt. *Byzas* 3 (2006) 167-177. İstanbul.
- Burrigato F., Nezza M., Ferrazzoli A. F. & Ricci M. (2007). "Late Roman 1 Amphora Types Produced at Elaiussa Sebaste". Eds. M. Bonifay & J. C. Treglia. *Late Roman Coarse Wares, Cookong, Wares and Amphorae in the Mediterranean 2*, *BAR* (2007) 689-700. Int. Series 1662/2.
- Canbazoglu A. (1982). "1981 Yılı Sualtı Araştırması". *KST* 4 (1982) 369-378.
- Cankardeş-Şenol G. (2006). *Klasik ve Helenistik Dönemde Mühürlü Amphora Üreten Merkezler ve Mühürleme Sistemleri*. İstanbul 2006.
- Collins C. A. (2012). *Amphora Graffiti From The Byzantine Shipwreck at Novy Svet, Crimea*. Yayınlanmamış Master Tezi. Texas A&M Üniversitesi. Texas 2012.
- Demesticha S. (2003). "Amphora productions on Cyprus during the late Roman period". *VIIe congrés international sur la céramique médiévale en méditerranée*. Thessaloniki, 11-16 October (1999) 469-476.
- Doğar E. (1991). *Antik Çağda Amphoralar*. İzmir 1991.
- Doksanaltı E. (2006). *Kap Krio Kazı Alanı*. Yayınlanmamış Doktora Tezi. Selçuk Üniversitesi, Konya.
- Dündar E. (2012). *Patara Kazularından Ele Geçen (1989-2010 Yılları) Arkaik, Klasik ve Helenistik Dönem Ticari Amphoralar ve Amphora Mühürleri*. Yayınlanmamış Doktora Tezi. Akdeniz Üniversitesi, Antalya 2012.
- Eliyahu M., Barkai, O., Goren, Y., Eliaz, N., Kahanov, Y. & Ashkenazi, D. (2011). "The Iron Anchors From the Tantura F Shipwreck: Typological and Metallurgical Analyses". *Journal of Archaeological Science* 38 (2011) 233-245.
- Empereur J. Y. & Hesnard A. (1987). "Les Amphores Hellenistiques". *Ceramiques hellenistiques et Romaine* II (1987) 17-71.
- Empereur J. Y. & Picon M. (1989). "Les régions de production d' amphores impériales en Méditerranée Orientale". *Anfore Romane e Storia Economica: Un Decenio Di Ricerche, Collection De L' Ecole Française De Rome* 114 (1989) 224-248.

- Frost H. (1970). "Bronze – Age stone anchors from the eastern Mediterranean". *Mariner's Mirror* 56 (1970) 377-394.
- Galili E. (1993). "Group of Stone Anchors from Newe-Yam". *IJNA* 14/1 (1993) 143-153.
- Grace V. (1986). "Some Amphoras From a Hellenistic Wreck". *BCH Suppl XIII. Recherches Sur les Amphores Grecques* (1986) 81-86. Paris.
- Günsenin N. (1989). "Recherches sur les amphores Byzantines dans les musées Turcs". Ed. V. Déroch & J. M. Spieser. *Recherches sur la céramique Byzantine, BCH-Suppl.* 18 (1989) 268-276.
- Hadas G. (1993). "A Stone anchor from the Dead Sea". *IJNA* 22/1 (1993) 89-90.  
*IJNA The International Journal of Nautical Archaeology.*
- Joncheray J. P. (1977). "Wreck F from Cape Dramont". *IJNA* 6/1 (1977) 1-7.
- Kapitan G. (1984). "Ancient Anchors- Technology and Classification". *IJNA* 13/1 (1984) 33-44.
- Key S. J. (1984). "Late Roman Amphorae in the Western Mediterranean: a typology and economic study. The Catalan evidence". *BAR Suppl.* International Series 196(i), Oxford 1984.
- Koçabas U. (2009). "Çamaltı Burnu I Shipwreck: the Anchors". *Between the Seas. Transfer and Exchange in Nautical Technology. Proceedings 11<sup>th</sup> International Symposium on Boat and Ship Archaeology ISBSA*, (2009) 227-235.
- Koehler C. G. & Wallace M. B. (1987). "Appendix. The Transport Amphoras: Description and Capacities", In: C. Pulak *et al.* "The Hellenistic Shipwreck at Serçe Limanı, Turkey: Preliminary Report". *AJA* 91/1 (1987) 49-57.
- Manning S. W., Monks S. I., Sewell D. A. & Demesticha S. (2000). "Late Roman Type 1a Amphora Production at the Late Roman Site of Zygi-Petrini, Cyprus". *RDAC* (2000) 233-256.
- Michaelides D. (1996). "The Development of the Cypriote Economy from the Prehistoric Period to the Present Day". *The economy of Cyprus during the Hellenistic and Roman periods*, (1996) 139-152. Nicosia.
- Nibbi A. (1991). "Five Stone Anchors from Alexandria". *IJNA* 20 (1991) 185-194.
- Pastutmaz D. (2009). *Knidos Kabartmalı Seramikleri*. Yayınlanmamış Doktora Tezi. Selçuk Üniversitesi, Konya.
- Peacock D. P. S. & Williams D. F. (1986). *Amphorae and the Roman Economy: An Introductory Guide*. London.
- Pichot V. & Şenol A. K. (2014). "The Site of Akademia: The Amphora Workshop of Apollonios". *Bulletin de Liaison de Ceramique Egyptienne* 24 (2014) 225-239.
- Pieri D. (1998). "Les importations d'amphores orientales en Gaule méridionale durant l'Antiquité tardive (IVe-VIIe siècles apr. J.-C.). Typologie, chronologie et contenu". *SFECAG, Actes du Congrès d'Istres* (1998) 97-106.
- Pieri D. (2007). "Les centres de production d'amphores en Méditerranée orientale durant l'Antiquité tardive: quelques remarques". *Late Roman Coarse Wares, Cooking Wares and Amphorae in the Mediterranean: Archaeology and Archaeometry, BAR Series*, 1662 (ii), (2007) 611-625.
- Pulak C. (1987). "1986 Yılı Sualtı Araştırmaları". *AST* 5/1 (1987) 277-286.
- Pulak C. (1988). "1987 Yılı Sualtı Araştırmaları". *AST* 6 (1987) 1-10.
- Pulak C. (1998). "1996 Sualtı Araştırması". *AST* 15/1 (1998) 307-332.
- Raban A. (1990). "Medieval anchors from the Red Sea". *IJNA* 19 (1990) 299-306.
- Raban A. (2000). "Three-Hole Composite Stone Anchors from a Medieval Context at Caesarea Maritima, Israel". *IJNA* 29/2 (2000) 260-272.
- Riley J. A. (1975). "Pottery from the First Session of Excavation in te Caesarea Hippodrome". *BASOR* 218 (1975) 25-63.
- Riley J. A. (1979). "The coarse pottery from Berenice". Ed. J. A. Lloyd. *Excavations at Sidi Khrebish, Benghazi (Berenice)*, Vol. II, Tripoli, (1979) 91-497. Benghazi.
- Riley J. A. (1981). "The Pottery from the Cisterns 1977.1, 1977.2 and 1977.3". *Excavations at Carthage 1977 II* (1981) 85-124. Michigan.

- Royal J. G. (2006). "The 2005 Remote-Sensing Survey of the South-Eastern Bozburun Peninsula, Turkey: Shipwreck Discoveries and their Analyses". *IJNA* 35/2 (2006) 195-217.
- Özdaş H. (2009). "Ege-Akdeniz Bölgesi Sualtı Araştırması 2008 Yılı Çalışmaları". *AST* 27/1 (2009) 433-452.
- Özler G. (1996). *Antik Çağ'da Gemi Çapaları, Yapım Teknolojisi ve Sınıflandırma*. Yayınlanmamış Yüksek Lisans Tezi. Ankara Üniversitesi. Ankara 1996.
- Özyiğit Ö. (1990). "Alaturka Kiremidin Oluşumu". *Arkeoloji ve Sanat Dergisi* 5 (1990) 149-179.
- Şahin M. (1999). "Bodrum Sualtı Arkeoloji Müzesi'nden Bir Grup Mangal Tutacı". *ADALYA* IV (1999) 61-90.
- Şahin M. (2003). *Hellenistische Kohlenbecken mit figürlich verzierten Attaschen aus Knidos. Knidos-Studien Band III*. Paderborn 2003.
- Şenol A. K. (1996). "Geç Rhodos Amphoralarının Batı Anadolu'daki Dağılım ve Üretim Problemleri". *SBT* 96 (1996) 165-172.
- Şenol A. K. (2000). *İskenderiye Kazılarında Ele Geçen Amphoralar Işığında Kentin Roma Dönemi Şarap, Zeytinyağı, Salamura Balık ve Sosyal Ticareti*. Yayınlanmamış Doktora Tezi. Ege Üniversitesi. İzmir 2000.
- Şenol A. K. & Kerem, F. (2000). "İçel Müzesinde Bulunan Bir Grup Amphora". *OLBA* 3 (2000) 81-114.
- Şenol A. K. (2003). *Marmaris Müzesi Ticari Amphoraları*. Ankara 2003.
- Şenol A. K. & Aşkın, E. (2007). "Amphoralar Işığında Kentin Ticari İlişkileri". Ed. S. Durugönül. *Dağlık Kilikia'da Bir Antik Kent Kazısının Sonuçları Nagidos* 6 (2007) 241-297, *Adalya Suppl.* İstanbul.
- Şenol A. K. (2009). "AETAM'da Bulunan Amphoraların Tipolojisi". Ed. A. K. Şenol. *AETAM'da (Arslan Eyce Taşucu Amphora Müzesi) Bulunan Ticari Amphoralar ve Akdeniz'de Ticaretin İzleri*, (2009) 100-319. Mersin.
- Tekocak M. & Zoroğlu, L. (2013). "Kelenderis'te Bulunan Bir Grup Roma Dönemi Ticari Amphorası ve Düşündürdükleri". *OLBA* 21 (2013) 109-140.
- Throckmorton P. (1972). "Romans on the Sea". Ed. G. Bass. *A History of Seafaring*, (1972) 65-87. New York.
- Tuna N. & Empereur J. Y. (1988). "Zénon de Caunos et l'épave de Serçe Limanı". *Bulletin de Correspondance Hellénique* 112 (1988) 341-357.
- Yıldız Y. (1984). "1983 Yılı Sualtı Batık Araştırmaları". *AST* 2/2 (1984) 21-30.
- Zoroğlu L. (1996). "1995 Yılı Kelenderis Kazı ve Onarım Çalışmaları". *KST* 17 (1996) 261-276.
- Zoroğlu L., Dillon M., Yakınlı D. & Rauh N. (2009). "Anamur Arkeoloji Müzesi'ndeki Amphora Araştırmaların Raporu". *AST* 26/2 (2009) 33-50.
- Zoroğlu L. (2013). "Cypriot Basket-handled Amphorae from Kelenderis and its Vicinity". *The Acts of The Athens: Cyprus Amphora Workshop* (2013) 20-29. Copenhagen.