

TÜRKİYE EKONOMİSİNDE DIŞ TİCARETİN GELİŞİMİ*

DEVELOPMENT OF FOREIGN TRADE IN ECONOMY OF TURKEY

Özgür POLAT¹

Mustafa Ş. ERSUNGUR²

Öz

Bu çalışmada ülke ekonomisi içinde önemli bir yere sahip olan dış ticaretin. 1923-2008 yılları arasındaki gelişimi dönemleri itibariyle değerlendirilerek, tarihsel süreç içerisinde ihracat ve ithalatta meydana gelen değişimlerin sebepleri ve sonuçları irdelenmiştir.

Anahtar Kelimeler: Dış Ticaret, Türkiye

Abstract

In this study, development of foreign trade which is very important in economy of Turkey is evaluated for the period of 1923-2008 and reasons and results of changes in exports and imports during the historical process are examined.

Key Words: Foreign Trade, Turkey

* Bu makale, Özgür POLAT'ın 2009 yılında savunduğu ve danışmanlığını Mustafa Ş. ERSUNGUR'un yaptığı "Türkiye'nin Dış Ticaret Verilerinin Öngörüsünde Yapay Sinir Ağları ve Box-Jenkins Modellerinin Karşılaştırmalı Analizi" isimli doktora tezinden yararlanılarak yazılmıştır.

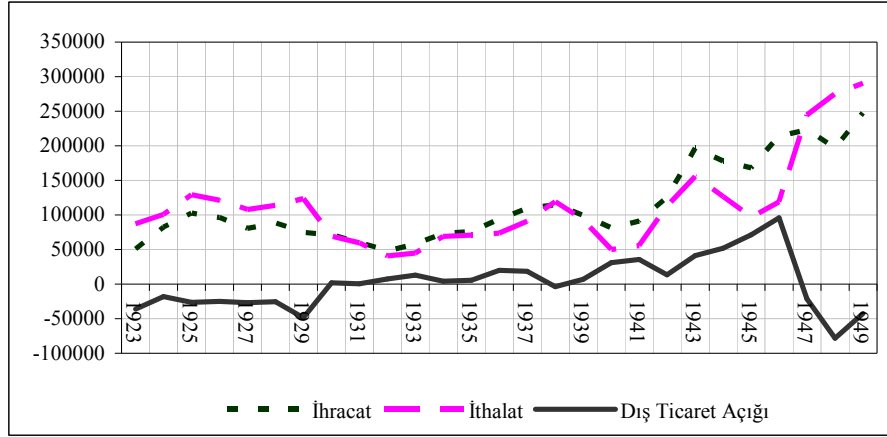
¹Yrd. Doç. Dr., Dicle Üniversitesi İİBF İktisat Bölümü, zgrplt@hotmail.com

² Yrd. Doç. Dr., Atatürk Üniversitesi

1. 1923-1949 Dönemi Dış Ticaret

1. Dünya Savaşı ve Kurtuluş Savaşı sonucunda işgücünün ve ülke topraklarının büyük bir bölümünün kaybedilmesi, Osmanlı Devleti'nin son dönemlerinde zaten kötü olan iktisadi hayatın daha da kötüleşmesine neden olmuştur. Bu sebeple Cumhuriyetin ilk yıllarında ekonomik düzenin kurulması bu dönemdeki hükümetlerin en önemli gündemini oluşturmaktadır. Ülkede iktisadi düzenin yeniden kurulması, ekonomik bağımsızlık ve ulusal kalkınma amacıyla 17 Şubat 1923 yılında gerçekleştirilen İzmir İktisat Kongresi, bu dönemin iktisadi anlamda önemli bir kilometre taşıdır. Yerli ve yabancı sermaye sahiplerini yatırıma teşvik edici, piyasaya yönelik üretim yapan çiftçiyi özendirici, ekonomik hayata milli unsurların egemen olmasını kolaylaştırıcı ve katı olmayan bir korumacılığı hedefleyen kalkınmacı politikalar bu kongre sonunda kabul edilmiştir (Varol, 2003: 1). Özel sektör ağırlıklı ve piyasa ekonomisine yönelik bir iktisadi kalkınma modelinin benimsendiği bu kongrede (Çarıkçı, 1998: 3244) kabul edilen kararlar doğrultusunda yerli ve yabancı üreticileri destekleyici politikalar ile tarım ürünleri dışında kalan her türlü malı ithal etmek zorunda kalan bir ülke konumundan çıkarak sanayileşmenin geliştirilmesiyle birlikte üretimin çeşitlenmesi ve ihracatın artırılması hedeflenmiştir. İzmir kongresinde alınan kararlar, bu dönemde korumacı ve ithal ikameci politikaların hedeflendiğini göstermektedir (Şahin, 2006: 34).

Bu dönemin başlangıcında dış ticaret ile ilgili ilk düzenleme özelliğini taşıyan Lozan Antlaşmasına ek olarak imzalanan Ticaret Sözleşmesi, Türkiye'nin bağımsız dış ticaret politikalarını adeta dondurmuştur. Gümrük tarifelerinin 5 yıl süre aynı kalmasını, bazı istisnalar dışında ithalat ve ihracat yasaklarının kaldırılmasını ve yenilerinin yürürlüğe girmemesini öngören bu sözleşme (Boratav, 1998: 32), gümrük gelirlerini artırma ve sanayiye dış rekabetten koruma gibi Türkiye'nin dış ticarete etkin politikalar izlemesini engellemiştir (Varol, 2003: 1). Dış ticaret politikasındaki temel araçlardan olan gümrük tarifelerini değiştirme gücü elinden alınarak (Taşkın, 2003: 135) bağımsız bir dış ticaret politikası izlemesi çoğunlukla kısıtlanan Türkiye'nin ithalatı bu sözleşmenin imzalanmasını takip eden yıllarda Şekil 1'de görüldüğü gibi artış göstermiştir.

Şekil 1 1923-1949 Yılları Arası Türkiye'nin İhracat, İthalat ve Dış Ticaret Açığı

Kaynak: Tablo 1'deki veriler kullanılarak oluşturulmuştur.

Cumhuriyetin ilk yıllarında ülke ekonomisi dışa açık ve bağımlı bir hammadde ekonomisi görünümündeydi (Şahin, 2006: 44). Ülke ekonomisi içindeki önemi Cumhuriyetin kuruluşundan itibaren devamlı artan ve 1923 yılında 51 milyon dolar civarında olan ihracatın ilk dört maddesi yaprak tütün, kuru üzüm ve pamuk-tiftik-ipek gibi tarım ürünleri olmuştur. 1923 yılında toplam ihracatta tarım sektörünün payı %88, sanayi sektörünün payı %9 ve madencilik sektörünün payı ise %3 civarında, toplam ithalatta ise sanayi sektörünün payı %94,6, madencilik sektörünün payı %5,3 ve tarım sektörünün payı %0,1 civarında gerçekleşmiştir (DTM, 1998: 30).

İktisadi hayatı düzenleyici politikaların uygulanmaya başlandığı Cumhuriyetin ilk yıllarında hem ihracatın hem de ithalatın arttığı Şekil 1'de görülmektedir. Ucuz devlet arazisi tahsisi, çeşitli vergi muafiyetleri, taşıma ve ulaştırma indirimleri, yerli malı kullanımı zorunluluğu gibi teşvik ve muafiyetler ile sermaye birikime destek verilerek sanayi üretiminin teşvik edilmesini sağlayan "Teşvik-i Sanayi Kanunu"nun çıkarıldığı 1927 yılında (Köseoğlu, 2005: 5) azalan ihracat ertesi yıl tekrar artış göstermiştir, ancak Dünya Ekonomik Bunalımı'nın yaşandığı 1929 yılından başlayarak 1932 yılına kadar hem ihracat serisi hem de ithalat serisi azalan bir trend haline dönüşmüştür (Şekil 1).

1929-1949 döneminde Türkiye'nin genel dış ticaret eğilimi tarım ürünleri ihracatı ve sanayi malları ithalatı şeklinde olmuştur. Tablo 1'de Türkiye'nin 1929-1949 yılları arasındaki dış ticaretine ait veriler yer almaktadır. 1923 yılında yaklaşık 51 milyon dolar olan ihracat 1930 yılında 71 milyon dolara yükselerek %40 oranında artış göstermiştir. İthalat ise 1923 yılında 87 milyon dolar seviyesinde iken

Dünya Ekonomi Bunalımının yaşandığı yıllarda azalışa geçerek 1930 yılında %19 oranında bir azalma ile 70 milyon dolar seviyesinde gerçekleşmiştir.

Dünya ekonomi bunalımının yaşandığı 1930-1939 yılları arasında radikal dış ticaret politikalar ile ekonomi dışı kapanarak devlet desteğiyle milli sanayinin geliştirilmesi amaçlanmıştır. Türkiye ekonomisinin dünya ekonomisi ile entegrasyon düzeyinin nispeten düşük olması, ihracatın tarım ile beraber diğer sektörleri de ihtiva etmesi ve ülke ekonomisinin kendi kendine yetecek seviyede olması gibi nedenler ile Türkiye'nin dünya ekonomisi bunalımından olumsuz bir şekilde etkilenmesi diğer ülkelere nazaran daha hafif olmuştur (Başkaya, 2004: 74). İlk defa bir gümrük tarifesinin yürürlüğe girdiği (Varol, 2003: 1) ve dünya ekonomisinin büyük bir bunalıma sürüklendiği 1929 yılından sonra ithalata sınırlar getirilerek dış ticaret açığının fazla vermesinin amaçlandığı tedbirlerin alınması (Kepenek ve Yentürk, 2001: 67) ile birlikte, ithalatın 1932 yılına kadar azalan bir seyir izlediği ve 1933 yılından itibaren artışa geçtiği görülmektedir. 1930'lu yıllar devletin dış ticaret üzerindeki müdahalesinin oldukça fazla hissedildiği bir dönem olarak karşımıza çıkmaktadır. 1930 yılında ihracat ve ithalat değerleri sırasıyla 71,3 ve 69,5 milyon dolar iken, 1940 yılına gelindiğinde ihracat yaklaşık %12 oranında artarak 80,9 milyon seviyesine yükselirken, ithalat ise % 13 oranında azalarak 50 milyon dolar seviyesine gerilemiştir. Şekil 2'de görüldüğü gibi 1930-1940 yılları arasında ihracatın ithalattan daha fazla artması sayesinde ihracatın ithalatı karşılama oranının bu yıllar arasında oldukça iyi seviyelere yükselirken, 1930-1937 yılları arası dış ticaret fazlasının yaşandığı yıllar olmuştur (Tablo 1).

Tablo 1 1923-1949 Dönemi Türkiye'nin Dış Ticareti

Yıllar	İhracat		İthalat		Dış Ticaret Dengesi (1000 \$)	İhracatın İthalatı Karşılama Oranı (%)
	Değer (1000 \$)	Değişim Oranı (%)	Değer (1000 \$)	Değişim Oranı (%)		
1923	50790		86872		-36082	58,47
1924	82435	62,31	100462	15,64	-18027	82,06
1925	102700	24,58	128953	28,36	-26253	79,64
1926	96437	-6,10	121411	-5,85	-24974	79,43
1927	80749	-16,27	107752	-11,25	-27003	74,94
1928	88278	9,32	113710	5,53	-25432	77,63
1929	74827	-15,24	123558	8,66	-48731	60,56
1930	71380	-4,61	69540	-43,72	1840	102,65
1931	60226	-15,63	59935	-13,81	291	100,49
1932	47972	-20,35	40718	-32,06	7254	117,82
1933	58065	21,04	45091	10,74	12974	128,77
1934	73007	25,73	68761	52,49	4246	106,18

Tablo 1 (Devam)1923-1949 Dönemi Türkiye'nin Dış Ticareti

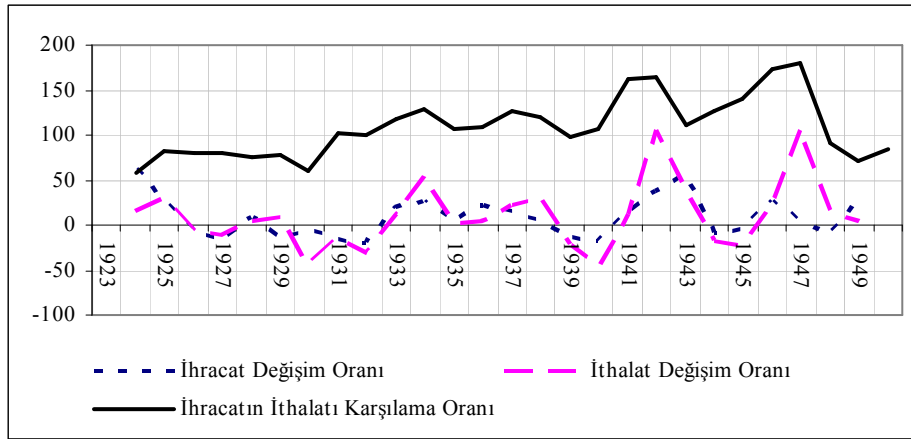
1935	76232	4,42	70635	2,73	5597	107,92
1936	93670	22,87	73619	4,22	20051	127,24
1937	109225	16,61	90540	22,98	18685	120,64
1938	115019	5,30	118899	31,32	-3880	96,74
1939	99647	-13,36	92498	-22,20	7149	107,73
1940	80904	-18,81	50035	-45,91	30869	161,69
1941	91056	12,55	55349	10,62	35707	164,51
1942	126115	38,50	112879	103,94	13236	111,73
1943	196734	56,00	155340	37,62	41394	126,65
1944	177952	-9,55	126230	-18,74	51722	140,97
1945	168264	-5,44	96969	-23,18	71295	173,52
1946	214580	27,53	118889	22,61	95691	180,49
1947	223301	4,06	244644	105,78	-21343	91,28
1948	196799	-11,87	275053	12,43	-78254	71,55
1949	247825	25,93	290220	5,51	-42395	85,39

Kaynak: http://www.tuik.gov.tr/PreIstatistikTablo.do?istab_id=621 (23/06/2009)

Türkiye Cumhuriyeti 2. Dünya Savaşına katılmamasına rağmen dış ticareti savaşın etkilerinden oldukça olumsuz bir şekilde etkilenmiştir. Bir milyon kişilik bir ordunun silah altında tutulması mecburiyeti üretim ve tüketim üzerinde etkili olmuştur. Hem tarımsal üretimin düşmesi hem de ithalatın savaş nedeniyle azalması sonucunda ithalatta büyük düşüşler yaşanmıştır (DTM, 1998: 11). 1938 yılında 119 milyon dolar seviyesinde olan ithalatımız 1939 ve 1940 yıllarında sırasıyla %22 ve %46 oranlarında düşüş göstermiştir (Tablo 1).

İthalatı kıstmak ve ihracatı arttırmaya yönelik olarak Cumhuriyet tarihimizin ilk devalüasyonunun gerçekleştirildiği 1946 yılında (Çelebi, 2001: 59) toplam ithalat 119 milyon civarında iken, Dünya Bankası, Uluslararası Para Fonu (IMF), Avrupa Ekonomik İşbirliği Örgütü ile Gümrük Tarifleri ve Ticaret Genel Anlaşmasına taraf olunarak ticaretin serbestleşmesi yönündeki eğilimlerin güçlendiği 1947 yılında (Varol, 2003: 2) ithalat 245 milyon civarında gerçekleşerek bir önceki yıla göre iki kattan daha fazla oranda artmıştır. Dünya Ekonomik Bunalımı ve 2. Dünya Savaşının yaşandığı 1929-1947 yılları arasında sadece 1938 yılı hariç her yer yıl ihracat değeri ithalat değerini aşarak dış ticaret fazla vermiştir (Tablo 1).

Şekil 2 1923-1949 Dönemi İhracat ve İthalat Değişim Oranları ve İhracatın İthalatı Karşılama Oranı (%)



Kaynak: Tablo 1'deki veriler kullanılarak oluşturulmuştur.

1940-1949 yılları arasında ihracat ve ithalat büyük artışlar göstermiştir. Ancak 1949 yılına gelindiğinde artan dış ticaret ithalat lehine gerçekleşerek ihracatın ithalatı karşılama oranı neredeyse 1929 yılı seviyelerine gerilemiştir. Bu yıllarda ithalat değişim oranlarının ihracat değişim oranlarından fazla gerçekleşmesiyle birlikte 1947 yılından itibaren dış ticaret açıkları ekonomide bir sorun teşkil etmeye başlamıştır (Şekil 2).

2. 1950-1979 dönemi dış ticaret

Önceki dönemlerde uygulanan devletçi ve müdahaleci iktisat politikalarından farklı olarak bu dönemde, ekonomide liberalizasyonu artıracak yönde adımlar atılmıştır (Şahin, 2006: 105). Türkiye'ye dış yardımların arttığı, ekonominin serbestleşmesi yönünde uygulanan liberal politikaların arttığı, tarımda makineleşmenin yaygınlaştığı, Kore Savaşı'nın neden olduğu yüksek dünya konjonktürü etkisinin hissedildiği ve tarım sektöründe iyi ürün yıllarının birbirini izlediği 1950'li yıllarda ülke ekonomisinde hızlı bir gelişme başlamıştır (DTM, 1998: 14). Tek partili sistemden çok partili sisteme geçildiği 1950 yılı sonrasında liberal iktisadi politikalar uygulanmaya başlanmıştır.

1950 yılında iktidara gelen Demokrat Parti Hükümetinin ithalatı %60 oranında libere etmesiyle (Şahin, 2006: 121), 1950 yılında yaklaşık 286 milyon dolar olan toplam ithalat, 1952 yılında neredeyse iki kat artarak yaklaşık 556 milyon dolar seviyesinde gerçekleşmiştir (Tablo 2). Uygulanan liberal politikalar ile birlikte birikmiş döviz rezervlerinin 1950-1960 yılları arasında ithalatın artmasında rol oynadığı söylenebilir (Varol, 2003: 2). 1950 yılında Türkiye'nin ihracatı 263 milyon dolar ve ithalatı 286 milyon dolar seviyesinde olup ihracatın ithalatı karşılama oranı

%92 gibi dönemin en yüksek değerini almıştır. 1979 yılında ihracatın ithalatı karşılama oranı yaklaşık yarı yarıya düşerek %44 seviyelerine gerilemiştir (Tablo 2).

1957 yılında 345 milyon dolar düzeyine yükselen ihracat; tarım sektöründeki gelişmenin durması, iç fiyatlardaki artışa rağmen sabit kur politikasının devam ettirilmesi ve destek politikalarının ihracatı teşvik etmekten uzak olması sonucunda (Varol, 2003: 3) ertesi yıl yaklaşık %28 düşüş göstererek 247 milyon dolar düzeyine gerilemiştir (Tablo 2).

Tablo 2 1950-1979 Dönemi Türkiye'nin Dış Ticareti

Yıllar	İhracat		İthalat		Dış Ticaret Dengesi (1000\$)	İhracatın İthalatı Karşılama Oranı(%)
	Değer (1000 \$)	Değişim Oranı (%)	Değer (1000 \$)	Değişim Oranı (%)		
1950	263424	6,29	285664	-1,57	-22240	92,21
1951	314082	19,23	402086	40,75	-88004	78,11
1952	362914	15,55	555920	38,26	-193006	65,28
1953	396061	9,13	532533	-4,21	-136472	74,37
1954	334924	-15,44	478359	-10,17	-143435	70,02
1955	313346	-6,44	497637	4,03	-184291	62,97
1956	304990	-2,67	407340	-18,15	-102350	74,87
1957	345217	13,19	397125	-2,51	-51908	86,93
1958	247271	-28,37	315098	-20,66	-67827	78,47
1959	353799	43,08	469982	49,15	-116183	75,28
1960	320731	-9,35	468186	-0,38	-147455	68,51
1961	346740	8,11	507205	8,33	-160465	68,36
1962	381197	9,94	619447	22,13	-238250	61,54
1963	368087	-3,44	687616	11,00	-319529	53,53
1964	410771	11,60	537229	-21,87	-126458	76,46
1965	463738	12,89	571953	6,46	-108215	81,08
1966	490508	5,77	718269	25,58	-227761	68,29
1967	522334	6,49	684669	-4,68	-162335	76,29
1968	496419	-4,96	763659	11,54	-267240	65,01
1969	536834	8,14	801236	4,92	-264403	67,00
1970	588476	9,62	947604	18,27	-359128	62,10
1971	676602	14,98	1170840	23,56	-494239	57,79
1972	884969	30,80	1562550	33,46	-677581	56,64
1973	1317083	48,83	2086216	33,51	-769133	63,13
1974	1532182	16,33	3777501	81,07	-2245319	40,56
1975	1401075	-8,56	4738558	25,44	-3337483	29,57
1976	1960214	39,91	5128647	8,23	-3168433	38,22
1977	1753026	-10,57	5796278	13,02	-4043252	30,24
1978	2288163	30,53	4599025	-20,66	-2310862	49,75
1979	2261195	-1,18	5069432	10,23	-2808236	44,60

Kaynak: http://www.tuik.gov.tr/PreIstatistikTablo.do?istab_id=621 (Erişim Tarihi 23/06/2009)

1963 yılından itibaren beşer yıllık planlar ile iktisadi hayatta belirli düzenlemeler yapılmaya başlanmıştır. Birinci Beş Yıllık Kalkınma Planının (BYKP) uygulandığı 1963-1967 döneminde GSMH %28,2 oranında artmış ve ekonominin yıllık büyüme hızı %6,7 oranında gerçekleşmiştir (DTM, 1998: 15). 1960'lı yıllarda uygulanan sabit kur politikası sonucunda yurtiçi fiyat artışlarının yurtdışı fiyat artışları üzerinde seyretmesi ile birlikte ulusal para aşırı değerlendirilmiş ve ihracatı olumsuz etkileyen bu gelişme ile birlikte ihracatı teşvik edici tedbirler uygulanırken, ithal talebini kontrol altına almak amacıyla da miktar kısıtlamaları ve ithalat yasakları uygulanmıştır (Varol, 2003: 3). 1960 yılında 320 milyon dolar olan ihracat 1970 yılında 588 milyon dolar seviyesine yükselerek on yıllık süre zarfında %96 oranında yükselirken, ithalat ise 1960 yılında 468 milyon dolar seviyesinden 1970 yılında 947 milyon dolar seviyesine yükselerek on yıl içinde %102 oranında artarak ihracattan daha fazla artış göstermiştir (Tablo 2).

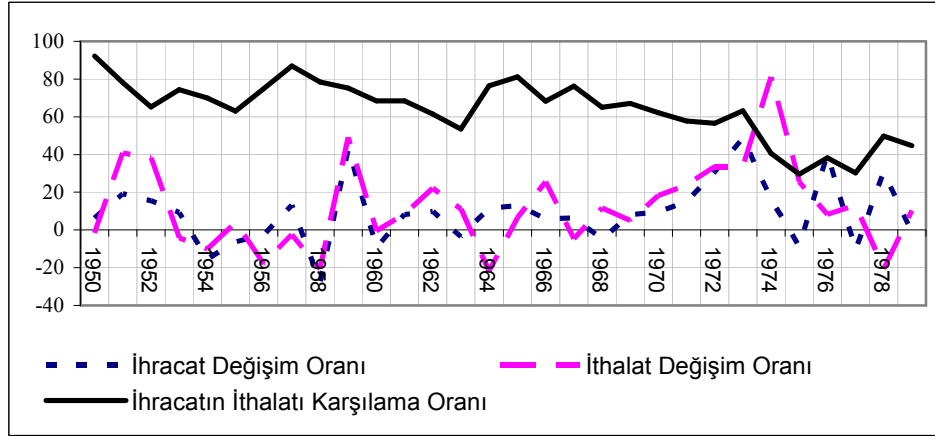
İthal ikamesine dayalı kalkınma stratejilerinin etkili olduğu 1960'lı yıllardan sonra Türkiye hızlı bir kalkınma sürecine girmesine rağmen, 1974 yılında dünya petrol fiyatlarının hızlı yükselişi ve petrol krizi ülkenin dış ticaret hadlerinin bozulmasına ve dolayısıyla ödemeler dengesindeki yükün artmasına neden olmuştur (Varol, 2003: 3). 1974 yılından itibaren petrol fiyatlarının yükselmesi ve bu yükselişin harekete geçirdiği ithal malların fiyatlarındaki artış nedeniyle cari işlemler açıkları kısa sürede birkaç kat yükselmiştir (Şahin, 2006: 183). 1973 yılında 2,08 milyar dolar seviyesinde olan ithalat, 1974 yılında yaklaşık %80 artış göstererek 3,77 milyar dolar seviyesine ulaşmıştır (Tablo 2). Şekil 3'te görüldüğü gibi 1974 yılında ithalatta meydana gelen %80 civarındaki artış bu dönemde gerçekleşen en büyük ithalat değişim oranı olmuştur. İhracatın ithalat kadar artmaması dolayısıyla 1973 yılında 769 milyon dolar civarında olan dış ticaret açığı 1974 yılında 2,2 milyar dolar civarına yükselmiştir. 1970'li yıllarda ithalatta yaşanan büyük artışlar 1977 yılında zirve yaptıktan sonra 1978 yılında %20 oranında bir düşüş kaydetmiştir (Tablo 2). Dünya petrol krizinin yaşandığı 1970'li yıllarda ithalatın artış hızı ihracatın artış hızında çok daha fazla olması dolayısıyla sürekli ortaya çıkan yüksek dış ticaret açıkları ödemeler bilançosunda ciddi sorunlar yaşanmasına yol açmıştır.

1970 yılında 588 milyon dolar olan ihracat 1979 yılında neredeyse 4 kat artarak 2,2 milyar dolara yükselmiştir. İthalat ise 1970 yılında 948 milyon dolar iken 1979 yılında 5 kattan daha fazla artarak 5,1 milyar dolar seviyesine ulaşmıştır. 1970 yıllarda ithalatın ihracata nazaran oldukça yüksek hızlarda artması sonucunda 1970 yılında 359 milyon dolar seviyesinde olan dış ticaret açığı 1979 yılına gelindiğinde 9 kattan daha fazla artarak 2,8 milyar dolar seviyesine yükselmiştir (Tablo 2).

1970'li yıllarda yaşanan Dünya Ekonomisindeki olumsuzlukların etkisiyle de 1950 yılında %92,2 oranında olan ihracatın ithalatı karşılama oranı 1975 yılında %29,6 seviyesine kadar gerilemiştir. Petrol Krizinin yaşandığı yıllarda petrol fiyatlarının artmasıyla ithalatın oldukça büyük bir kısmını oluşturan hammadde alımlarının ithalat değerlerinin hızlı bir ivme ile artmasına yol açtığı söylenebilir.

1970 yılından sonra ithalat değişim oranı hızla artmış ve 1974 yılında %81,07 seviyesinde gerçekleşerek dönemin en yüksek seviyesine yükselmiştir (Şekil 3).

Şekil 3 1950-1979 Dönemi İhracat ve İthalat Değişim Oranı ve İhracatın İthalatı Karşılama Oranı (%)



Kaynak: Tablo 2'deki veriler kullanılarak oluşturulmuştur.

3. 1980 Sonrası Dış Ticaret

1980 yılından önce, ithalat ile karşılanan yurtiçi talebin koruyucu ve özendirici önlemler sayesinde yerli üretim ile karşılanmasını amaçlayan ithal ikame stratejisi uygulanırken, 1980 sonrasında, gelişebilecek ve rekabet edebilecek potansiyele sahip ihracata dönük endüstrilerin teşvik edildiği ve desteklediği ihracatın özendirilmesi stratejisi uygulanmaya başlanmış ve ihracatın artırılması ile ödemeler dengesi sorunlarının çözülmesi ve makro ekonomik istikrarın sağlanması hedeflenmiştir (Kızıltan ve Ersungur, 2009: 1).

1970'li yılların ortasından itibaren yaşanan petrol krizi ile birlikte ülke ekonomisinin yaşadığı ciddi ekonomik sorunları ortadan kaldırmak ve ekonominin gidişatına işlerlik kazandırmak amacıyla 1980 yılında 24 Ocak kararları olarak bilinen geniş kapsamlı bir paket uygulamaya konulmuştur (Erdoğan, 2006: 31). 1980 yılında sanayileşme yoluyla dışa açık büyüme modeline geçilmesi ile birlikte, sanayileşme stratejisi olarak emek-yoğun, yerli hammaddelere dayanan ve dünya pazarlarında ülke ekonomisi bakımından rekabet gücü yüksek olduğu düşünülen sektörlerin desteklenmesi hedeflendiğinden, ihracatın teşvik edilmesi amacıyla doğrudan parasal ödemeler, istisnalar ve düşük faizli krediler şeklinde teşvik araçları uygulamaya konulmuştur (Ersungur ve Yalman, 2009: 83).

Bu dönemde uygulanan sanayileşme stratejileri, üretimde ithal girdiler kullanımını arttırmış ve ekonomiyi dışa bağımlı bir çizgiye getirerek, ödemeler

bilançosu açıklarına ve döviz kıtlığına sebep olmuştur (Ersungur ve Kızıltan, 2007: 272). Türk Lirasının döviz karşısında değer kaybetmesi, petrol ve petrol ürünlerinin ithal kalemlerimiz içinde önemli bir yer tutması ithalatın ihracattan kopmasına neden olmuştur (Aksoy ve Coşkun, 2004: 413-414).

Tablo 3 1980-2008 Dönemi Türkiye'nin Dış Ticareti

Yıllar	İhracat		İthalat		Dış Ticaret Dengesi (1000\$)	İhracatın İthalatı Karşılama Oranı (%)
	Değer (1000 \$)	Değişim Oranı (%)	Değer (1000 \$)	Değişim Oranı (%)		
1980	2910122	28,7	7909364	56,02	-4999242	36,79
1981	4702934	61,61	8933374	12,95	-4230439	52,64
1982	5745973	22,18	8842665	-1,02	-3096692	64,98
1983	5727834	-0,32	9235002	4,44	-3507168	62,02
1984	7133604	24,54	10757032	16,48	-3623429	66,32
1985	7958010	11,56	11343376	5,45	-3385367	70,16
1986	7456726	-6,3	11104771	-2,1	-3648046	67,15
1987	10190049	36,66	14157807	27,49	-3967757	71,97
1988	11662024	14,45	14335398	1,25	-2673374	81,35
1989	11624692	-0,32	15792143	10,16	-4167451	73,61
1990	12959288	11,48	22302126	41,22	-9342838	58,11
1991	13593462	4,89	21047014	-5,63	-7453552	64,59
1992	14714629	8,25	22871055	8,67	-8156426	64,34
1993	15345067	4,28	29428370	28,67	-14083303	52,14
1994	18105872	17,99	23270019	-20,93	-5164147	77,81
1995	21637041	19,5	35709011	53,46	-14071970	60,59
1996	23224465	7,34	43626643	22,17	-20402178	53,23
1997	26261072	13,08	48558721	11,31	-22297649	54,08
1998	26973952	2,71	45921392	-5,43	-18947440	58,74
1999	26587225	-1,43	40671272	-11,43	-14084047	65,37
2000	27774906	4,47	54502821	34,01	-26727914	50,96
2001	31334216	12,81	41399083	-24,04	-10064867	75,69
2002	36059089	15,08	51553797	24,53	-15494708	69,94
2003	47252836	31,04	69339692	34,5	-22086856	68,15
2004	63167153	33,68	97539766	40,67	-34372613	64,76
2005	73476408	16,32	116774151	19,72	-43297743	62,92
2006	85534676	16,41	139576174	19,53	-54041498	61,28
2007	107271750	25,41	170062715	21,84	-62790965	63,08
2008	132001810	23,05	201960779	18,76	-69958969	65,36

Kaynak: http://www.tuik.gov.tr/PrelstatistikTablo.do?istab_id=621 (23/06/2009)

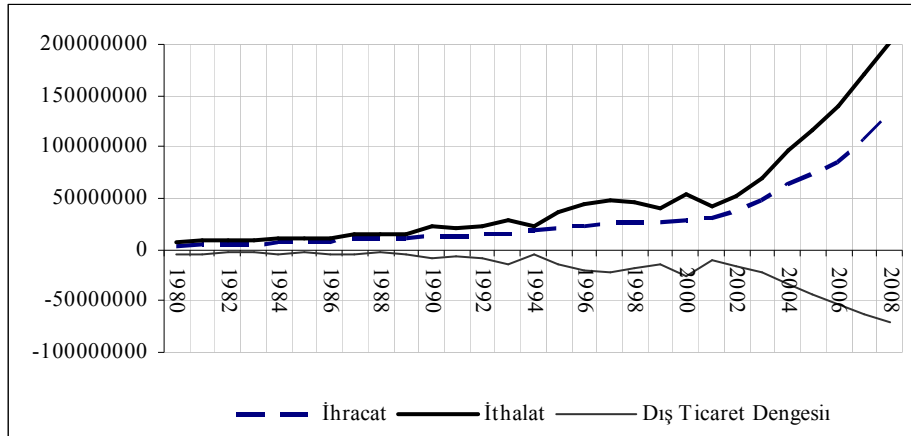
Not: 2008 verileri geçici verilerdir.

Dışa açık büyüme stratejisinin uygulamaya konulmasıyla artan dış talep ve 1980 öncesinde oluşturulan üretim kapasitesinin etkin kullanılması sonucunda 1980 sonrasında imalat sanayi işgücü verimliliğinde önemli artışlar görülmüştür (TÜSİAD, 2005: 31). 1980 yılında %36 civarında olan sanayi ve madencilik ürünlerinin toplam ihracat içindeki payı 1990 yılına gelindiğinde %75 seviyesine yükselmiştir (Varol, 2003: 5). Önceki dönemlerde tarım ürünlerinin toplam ihracat içindeki payı daha yüksek olmasına rağmen bu dönemde uygulanan politikaların ihracat malları kompozisyonunda meydana gelen büyük değişimde oldukça etkili oldukları söylenebilir.

1980 yılında 2,9 milyar dolar olan ihracatın 1990 yılında yaklaşık 4 kat artarak 12 milyar dolar seviyesine yükselmesi 1980 yılından itibaren dış ticaretin liberalleşmesi konusunda atılan adımların ne kadar etkili olduğunu göstermektedir. İthalat ise 1980 yılında 7,9 milyar dolar iken 1990 yılına gelindiğinde yaklaşık %182 oranında artarak 22,3 milyar dolar seviyesine yükselmiştir. İthalat artışları karşısında ihracat artışlarının daha yüksek düzeylerde gerçekleşmesi sayesinde 1980 yılında %36,8 oranında olan ihracatın ithalatı karşılama oranı 1990 yılında %58,1 seviyesine yükselmiştir (Tablo 3).

1988'den sonra ihracatın azalan bir artış izlediği görülmektedir (Şekil 4). Bunun başlıca sebepleri arasında maaş ve ücretlere yapılan zamların alım gücünü arttırması sebebiyle çoğu ihraç malının iç pazara rakip olması ve dış pazardaki mallardan daha cazip hale gelmesi, ayrıca enflasyon sebebiyle teşviklerin etkinliğinin de azalması gösterilebilir (Tuncer, 1994: 42).

Şekil 4 1980-2008 Dönemi Türkiye'nin İhracat, İthalat ve Dış Ticaret Açığı



Kaynak: Tablo 3'teki veriler kullanılarak oluşturulmuştur.

Körfez Krizinin yaşandığı 1990 yılında ihracat ve ithalat sırasıyla %11,5 ve %41 olarak artış göstermiştir. İthalattaki bu denli yüksek artışta Ekim 1990'da Körfez Krizi dolayısıyla petrolün varil fiyatınının 15.9 dolardan 37,4 dolara yükselmesinin etkili olduğu söylenebilir (Güleç ve Oğuz, 2003: 3). Erken seçimlerin yaşandığı ertesi yıl ihracat %4,89 oranında artarken, ithalat ise %5,63 oranında azalmıştır (Tablo 3).

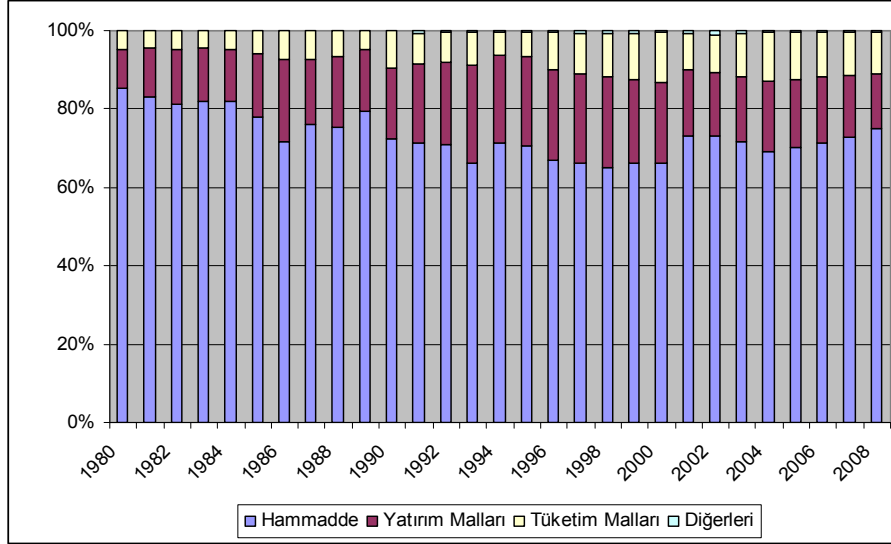
Önemli iç borç baskısı sonucunda faiz oranlarındaki hızlı artışın ülkeye kısa süreli sıcak paranın girmesine ve ulusal paranın değerlenmesine yol açtığı 1993 yılında (DTM, 1998: 18) değerlendirilen ulusal para ihracatı kısıtlarken, ithalatı kolaylaştırmıştır. 1992 yılında %8,3 oranında olan ihracat artış oranı 1993 yılında %4,3 oranına gerilemiştir. İthalat artış oranı ise 1992 yılında %8,7 iken 1993 yılında %28,7 oranına yükselmiştir (Tablo 3).

1990'lı yılların başında dünya ekonomisinde yaşanan durgunluk ve Körfez Savaşı gibi dış faktörler ile birlikte, ülke içinde yaşanan yüksek enflasyon, kamu açıkları, artan iç ve dış borç stoğu gibi kronik hale gelen sorunlar nedeniyle 1994 yılında ülke ekonomisi ciddi bir kriz yaşamıştır (Aksoy ve Coşkun, 2004: 400). Ekonomideki olumsuzlukların büyük bir baskı oluşturması sonucunda 5 Nisan 1994 kararları alınmıştır. Hem ihracat hem de ithalat değerlerinde bir trend kırılmasına yol açacak kadar etkili olan bu kriz sonucunda (Ersungur ve diğ., 2006: 306) alınan kararlar çerçevesinde ulusal paranın %39 oranında devalüe edildiği 1994 yılında (DTM, 1998: 43) ihracat 18 milyon dolara yükselerek bir önceki yıla göre yaklaşık %18 oranında artış kaydetmiştir. İthalat ise 23 milyon dolara gerileyerek bir önceki yıla nazaran %21 oranında azalma göstermiştir (Tablo 3).

1997 yılında yaşanan Uzakdoğu Krizi, ABD ekonomisinin başarılı performansı sayesinde dünya ekonomisini sınırlı bir şekilde etkilemesine rağmen, Türkiye gibi gelişmekte olan ülkelere yönelik oldukça olumsuz yansımaları olmuştur. 1996 yılında toplam ihracat içinde %4 civarında paya sahip uzak doğu ülkelerine yönelik ihracatın kriz sonrasında bölge ülkelerinde yaşanan talep daralması ve 1997 yılında Türkiye'nin ihracatı içindeki payı %8 düzeyine ulaşan Rusya'da olumsuz ekonomik koşulların Uzakdoğu Krizi ile birleşmesi sonucunda 1998 yılında bu ülkeler ile olan ihracat önemli ölçüde azalmıştır (Varol, 2003: 5). Uzakdoğu Krizinin başladığı 1997 yılında ihracat artış oranı %13,1 ve ithalat artış oranı %11,3 seviyesinde gerçekleşirken, ertesi yıl bu oranlar sırayla %2,7 ve -%5,4 seviyelerine gerilemiştir. Asya ülkelerinde başlayan krizin 1998 yılında Rusya'ya sıçraması ile birlikte dış talepteki önemli ihraç pazarlarında yaşanan daralma ve 1999 yılında ülkenin önemli sanayi merkezlerini etkileyen depremin etkisiyle 1998-1999 yılında dış ticaret düşük bir performans göstermiştir (Aksoy ve Coşkun, 2004: 404). GSMH'nin %6,1 oranında küçüldüğü 1999 yılında (Şahin, 2006: 245) ihracat ve ithalat bir önceki yıla göre sırasıyla %1,4 ve %11,4 civarında gerilemiştir (Tablo 3).

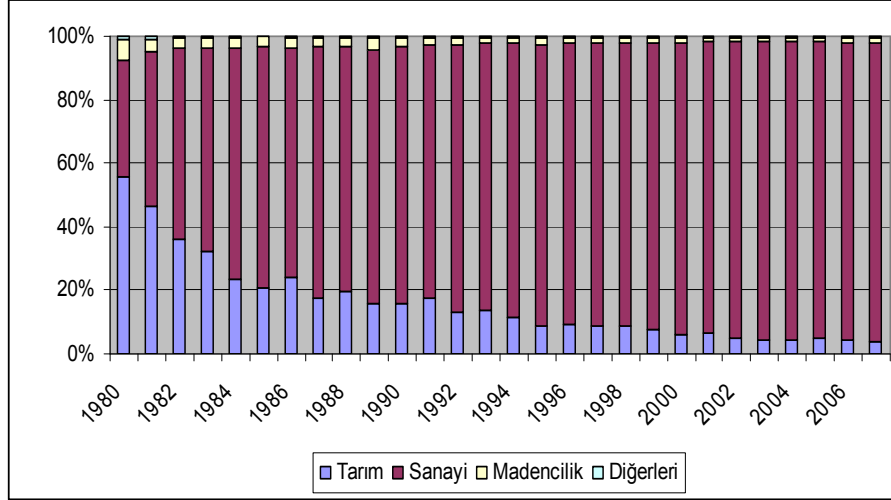
1999 yılında Dünya Ticaret Örgütü verilerine göre Türkiye, dünya ticareti sıralamasında ilk elli ülke arasında ihracat bakımından binde 5'lik bir pay ile 37. sırada yer alırken, ithalat bakımından ise binde 7'lik bir pay ile 29. sırada yer almaktaydı (Aksoy ve Coşkun, 2004: 401). Dünya ekonomisinde yaşanan olumsuz ekonomik gelişmelerin etkilerinin dış ticarete belirgin bir şekilde hissedildiği 1999 yılında IMF destekli İstikrar Programı uygulamaya konulmuştur. Mali politikalar, yapısal reformlar ile kur ve para politikaları olmak üzere üç ana başlık altında yapılan düzenlemeler ile bozulan makroekonomik dengelerin yeniden düzene konulması amaçlanmıştır (Varol, 2003: 6). Ham petrol fiyatlarındaki yüksek artışların gerçekleşmesi ve İstikrar Programı kapsamında uygulanan kur politikaları ile ulusal paranın değerlendirilmesi (Varol, 2003: 5) sonucunda 2000 yılında ihracat değişim oranı %4,5 gibi düşük ve ithalat değişim oranı ise %34 gibi oldukça yüksek bir düzeyde gerçekleşmiştir (Tablo 3).

Bankacılık sektöründeki yapısal sorunların bir türlü çözüme kavuşturulamaması ve diğer etkenler nedeniyle ortaya çıkan Şubat 2001 krizi ile birlikte faizler yeniden yüksek değerlere ulaşmış, bir günde 5 milyar dolarlık sermaye yurtiçinden yurtdışına çıkmış, borsa endeksi hızlı bir şekilde düşmüştür. Krizin önlenmesi amacıyla dalgalı kur sistemine geçilmesi ve gerçekleştirilen devalüasyon sonucunda ulusal para yabancı para birimleri karşısında hızla değer kaybetmiştir (Varol, 2003: 6). Ekonomik kriz sonucunda ulusal para biriminin değer kaybettiği 2001 yılında ihracat değişim oranı %12,8 düzeyinde gerçekleşirken, Gayri Safi Milli Hasılının (GSMH) %9,5 gibi yüksek bir oranlı düşüş göstermesi (Topallı, 2006: 152) ile birlikte yurtiçi talebin daralması sonucunda ithalat bir önceki yıla göre %24 oranında azalmıştır. Bir önceki yıla göre ihracatın artması ve ithalatın azalması sonucunda 2001 yılı dış ticaret açığı bir önceki yıla göre yaklaşık %166 oranında azalmıştır (Tablo 3). 1995 yılından itibaren artan dış ticaret açıkları özellikle 2002 yılından sonra tırmanışa geçmiştir (Şekil 4). Özellikle enerji ve imalat sanayinin dışa bağımlı olması ile Çin mallarının piyasaları istilası son yıllarda artan dış ticaret açıklarının sebepleri arasında gösterilebilir (Kızıltan ve diğ., 2008: 95).

Şekil 5 1980-2008 Dönemi İthalatın Bileşenleri

Kaynak: “<http://www.tuik.gov.tr/disticaretapp/Basla.do>” adresinde yer alan “BEC sınıflamasına göre dış ticaret” verileri kullanılarak oluşturulmuştur (14/07/2009).

1980-2008 yılları arasında gerçekleşen ithalatın hammadde, yatırım ve tüketim malları bazındaki dağılımı Şekil 5’te yer almaktadır. Şekilden görüldüğü gibi hammadde ithalatı bazı yıllarda toplam ithalatın %80 oranından daha yüksek seviyelerinde gerçekleşirken, bu oran %60’ın altına düşmemiştir. Toplam ithalat içinde en fazla paya sahip olan hammadde ithalatını, büyüklükleri itibarıyla sırasıyla yatırım, tüketim ve diğer malların takip ettiği görülmektedir. İthalatın büyük çoğunlukla hammaddeye bağımlı olması nedeniyle dünya ekonomisinde meydana gelen ekonomik kriz ve daralmaların yaşandığı dönemlerde artan enerji fiyatları dolayısıyla dış dünyada meydana gelen olumsuz gelişmelerin Türkiye’nin ithalatına kısa sürede yansdığı söylenebilir.

Şekil 6 1980-2008 Dönemi İhracatın Bileşenleri

Kaynak: TÜİK, 2008: 454.

1980-2008 yılları arasında gerçekleşen ihracatın tarım, sanayi ve madencilik ürünlerine göre dağılımının yer aldığı Şekil 6'da görüldüğü gibi 1980 yıllarında %60 oranına yaklaşan tarım ürünlerinin toplam ihracat içindeki payı 2008 yılına gelindiğinde %5 oranının altına düşmüştür. Tarım ürünlerindeki düşüşün yerini sanayi ürünleri almış ve 1980 yılında toplam ihracat içindeki sanayi ürünlerinin payı %35 civarındayken, bu oran 2008 yılına gelindiğinde %90'ı geçmiştir.

KAYNAKÇA

- Aksoy, B. ve Coşkun, M. (2004) "Türkiye'nin Yakın Dönem Dış Ticaretindeki Değişmeler", Gazi Eğitim Fakültesi Dergisi, 24(3): 397-415
- Başkaya, F. (2004) Devletçilikten 24 Ocak Kararlarına Türkiye Ekonomisinde İki Bunalım Dönemi, Özgür Üniversite Yayınları, Ankara, 2. Baskı
- Boratav, K. (1998) Türkiye İktisat Tarihi 1908-1985, Gerçek Yayınevi, İstanbul, 6. Baskı
- Çarıkcı, E. (1998) "Cumhuriyetten Bugüne Türkiye'nin İktisat Politikaları ve Neticeleri", Yeni Türkiye Dergisi,23-24(V): 3244-3254.
- Çelebi, E. (2001) "Türkiye'de Devalüasyon Uygulamaları 1923-2000", Doğuş Üniversitesi Dergisi,3: 55-66

- DTM, (1998) “Cumhuriyet Döneminde Dış Ticaretimiz: Gelişmeler, Yapı ve Rejim Değişiklikleri”<http://www.dtm.gov.tr/dtmweb/index.cfm?action=detayrk&yayinID=724&icerikID=825&dil=TR> (02/06/2009)
- Erdoğan, S. (2006) “Türkiye’nin İhracat Yapısındaki Değişme ve Büyüme İlişkisi: Koentegrasyon ve Nedensellik Testi Uygulaması”, Selçuk Üniversitesi Karaman İ.İ.B.F. Dergisi, 10: 30-39
- Ersungur, Ş. M. ve Kızıltan, A. (2007) “Türkiye Ekonomisinde İthalata Bağımlılığın Girdi-Çıktı Yöntemiyle Analizi”, Atatürk Üniversitesi Sosyal Bilimler Enstitüsü Dergisi, 9(1): 267-278
- Ersungur, Ş. M., A. Kızıltan ve Polat, Ö. (2006) “ARIMA Tipi Parametrik İfadeli Modeller ile 2006 Yılı İhracat ve İthalat Öngörüsü”, EKEV Akademi Dergisi, 27: 297-307
- Ersungur, Ş.M. ve Yalman, İ.N. (2009) “Bölgesel Kalkınmada İhracat Teşviklerinin Etkinliği: Sivas İlinde Bir Uygulama”, Cumhuriyet Üniversitesi İİBF Dergisi, 10(1): 81-98
- Güleç, M. ve Oğuz, G. (2003) “Irak Savaşının Gölgesinde Türkiye Ortadoğu Ülkeleri Ticari İlişkileri”, Dış Ticaret Müsteşarlığı Ekonomik Araştırmalar ve Değerlendirme Genel Müdürlüğü, <http://www.dtm.gov.tr/dtmadmin/upload/EAD/KonjokturIzlEmeDb/Irak%20Savasinin%20Golgesinde.pdf> (07/11/2009)
- Kepenek, Y. ve Yentürk, N. (2001) Türkiye Ekonomisi, Remzi Kitabevi, İstanbul, 12. Baskı.
- Kızıltan, A. ve Ersungur, M. Ş. (2009) “Türkiye Ekonomisinde Sektörlerin İstihdama Etkileri: Girdi-Çıktı Yaklaşımıyla Bir Uygulama”, 10. Ekonometri ve İstatistik Sempozyumu, Atatürk Üniversitesi İ.İ.B.F., Erzurum, 27-29 Mayıs 2009.
- Kızıltan, A., Ersungur, M. Ş. ve Polat, Ö. (2008) “Gümrük Birliğinin Türkiye’nin Avrupa Birliği ile İhracat ve İthalatına Etkisi”, Atatürk Üniversitesi İİBF Dergisi, 22(1): 83-99
- Köseoğlu, M. A. (2005) “Kamu İktisadi Teşebbüslerinde Performans Ölçümü”, DPT Uzmanlık Tezi
- Şahin, H. (2006) Türkiye Ekonomisi, Ezgi Kitabevi, Bursa, 8. Baskı
- Taşkın, M. M. (2003) “1923-2003 Döneminde Türkiye Cumhuriyeti’nin Dış Ticaret Politikaları”, Dış Ticaret Dergisi, Özel Sayı: 131-152

- Topallı, N. (2006) “Kriz Sonrası Uygulanan IMF Tipi İstikrar Programları ve Ekonomik Etkileri: Güneydoğu Asya ve Türkiye Örneği”, Selçuk Üniversitesi Karaman İ.İ.B.F. Dergisi, 11: 143-156
- Tuncer, S. (1994) “1993 Yılı Türkiye Dış Ticareti”, İstanbul Sanayi Odası Dergisi, 338: 39-49
- TÜİK (2008) İstatistiksel Göstergeler 1923-2007, Ankara
- TÜSİAD (2005) “2006 Yılına Girerken Türkiye Ekonomisi: İstikrardan Sürdürülebilir Büyümeye”, İstanbul
- Varol, G.M. (2003) “Cumhuriyetin 80. Yılında 1923-2003 Türk Dış Ticaretinin Gelişiminin Kısa Tarihçesi”, Dış Ticaret Dergisi, Ekim 2003
<http://www.dtm.gov.tr/dtmadmin/upload/EAD/TanitimKoordinasyonDb/muge.doc> (02/06/2009)