

KENTSEL LANDMARKLARIN İLLÜSTRASYON İLE GÖRSELLEŞTİRİLMESİ: KAYSERİ TARİHİ KENT MERKEZİ ÖRNEĞİ

Visualization of Urban Landmarks with Illustration: Kayseri Historical City
Center Example

Melike ŞERBET*

D. Merve ÇETİNKAYA SÖNMEZ*

ÖZ

İllüstrasyon, bir fikri ya da mesajı alıcısına daha etkili bir şekilde aktarmak için kullanılan görsel bir ifade biçimidir. Kültürel miras ise önceki nesiller tarafından oluşturulan evrensel değere sahip somut ya da somut olmayan değerler bütünüdür. Kentlerin tarihi sürecine tanıklık etmiş, kentsel imge ve landmark niteliği taşıyan kültürel miras, hemen her kentte bulunmaktadır. Tarihi ve kültürel mirası ile önemli bir yerleşim yeri olan Kayseri'nin tarihi kent merkezinin kent imgeleri bu araştırmanın ana materyalini oluşturmaktadır. Bu doğrultuda Kayseri tarihi kent merkezinde yer alan Kayseri Kapalı Çarşısı, Kayseri Kalesi, Saat Kulesi, Bürüngüz Camii (İki Kapılı Camii), Sahabiye Medresesi ve Hunat Hatun Külliyesi yapıları kentsel landmarklar olarak belirlenmiştir. Selçuklu, Osmanlı ve Cumhuriyet dönemlerinde inşa edilmiş bu yapılar, hızlı ve kontrolsüz kentleşme gibi nedenlerle bugün kent içinde okunamaz ve fark edilemez durumdadır. Araştırmanın amacı, seçilen kent imgelerinin "landmark" özelliğine vurgu yapan değerlerini illüstrasyonlar aracılığıyla aktarmak ve belgelemektir. Araştırma kapsamında ilk aşamada tarihi kent merkezindeki kentsel landmarklar tanımlanmıştır. İkinci aşamada ise bu landmarklar illüstrasyon çalışmaları ile güncel kent imgeleri olarak gör-selleştirilmektedir.

Anahtar Sözcükler: Kayseri, kültürel miras, kentsel imge, landmark, illüstrasyon.

ABSTRACT

Illustration is a form of visual expression that effectively conveys ideas or messages to the viewer. Cultural heritage includes tangible or intangible values of universal importance created by past generations. Cities that have witnessed historical processes

* Doktora öğrencisi, Hacettepe Üniversitesi, Güzel Sanatlar Enstitüsü, İç Mimarlık ve Çevre Tasarımı Anabilim Dalı, Ankara/Türkiye. E-posta: melike.serbet@hacettepe.edu.tr. ORCID: 0000-0002-3982-677X.

* Dr. Öğr. Üyesi, Nuh Naci Yazgan Üniversitesi, Güzel Sanatlar ve Tasarım Fakültesi, İç Mimarlık ve Çevre Tasarımı Bölümü, Kayseri/Türkiye. E-posta: mcsonmez@nny.edu.tr. ORCID: 0000-0001-6929-3495.

often host cultural heritage with their iconic landmarks. This study focuses on the historical and cultural heritage of Kayseri, an important settlement. The selected urban visuals include Kayseri Grand Bazaar, Kayseri Castle, Clock Tower, Bürüngüz Mosque, Sahabiye Madrasa and Hunat Hatun Social Complex. These structures, which date back to the Seljuk, Ottoman and Republican periods, have become less visible due to factors such as rapid urbanization. The aim of the research is to document and convey the values emphasizing the “landmark“ feature of the selected urban images through illustrations. The first phase involves defining urban landmarks in the historical city center, followed by visual representation through illustration studies in the second phase.

Keywords: Kayseri, cultural heritage, urban image, landmark, illustration.

Giriş

İllüstrasyonlar tarih öncesi dönemlerden bugüne kadar gelmiş, birçok uygulama tekniğini (gravür, karakalem, suluboya vb.) içinde barındıran, fotoğraf sanatının henüz keşfedilmediği dönemlerde de etkin olarak kullanılan görsel bir belgeleme yöntemi ve sanatsal bir ifade biçimidir. Fotoğraf ile belgeleme yönteminin gelişmesi ile kullanımı azalmıştır. Ancak illüstrasyonlar, döneminin ve çizerinin algı dünyasını, hayalci görüşünü yansıtan varlığı ile güncelliğini halen korumaktadır.

İllüstrasyonlar, bir kavram, düşünce ya da durumu görsel bir anlatım ile anlaşılabilir kılmayı amaçlamaktadır. Hedef kitleyi bilgilendirme, bir mesaj iletme, problem çözümüleme amacı ile görsel biçimde yansıtılması illüstrasyonların ortak kaygısıdır. Ulaştırılması ya da ulaştırılması istenen bilginin anlaşılır ve akılda kalıcı olması temel amaçtır (Üzeren, 2022: 1). Kent ise birçok yönü ile illüstrasyonlara her daim konu olmuştur. Kent, görsel zenginliği ve dinamik yapısıyla gerek doğrudan gerekse dolaylı olarak mesajlarını muhatabına iletme için önemli bir kaynaktır. Bu bakımdan kente ilişkin sosyoekonomik, kültürel, tarihi, coğrafi ve mimari birçok unsur, illüstrasyonların konusu olabilmektedir. Kayseri tarihi kent merkezindeki kent imgelerinin illüstre edilerek aktarılması ve kent içindeki okunurluklarının ortaya konmasını amaçlayan bu çalışma kapsamında öncelikle Kayseri tarihi kent merkezindeki kentsel landmarklar belirlenmiştir. Kentsel landmarkların düğüm ve işaret ögesi olma özellikleri tanımlanmıştır. Takiben bu kentsel imgeler için özgün illüstrasyon çalışmaları hazırlanmıştır. İlk aşamada yoğun ve kontrolsüz kentleşme baskısı içinde kalmış olan tarihi kent merkezindeki landmarklar tercih edilmiştir. Kentleşme etkisine karşın bugün kent merkezinde bulunan ve kentlilerin hafızasında yer etmiş bu landmarkların odak oluşturma

potansiyelleri ve çevredeki diğer kentsel bileşenler ile (ulaşım sistemi, bitkisel materyaller, kentsel donatı elemanları vb.) ilişkisi belirlenmiştir. Kentleşmenin etkisi ile kent içindeki görünürlüklerini kaybeden kentsel landmarkların kolektif hafızaya etkilerinin anlaşılması amaçlanmıştır.

1. Materyal ve Yöntem

Çalışmanın ana materyalini Kayseri tarihi kent merkezinde düğüm/odak noktası oluşturan ve kent imgesi için belirleyici olan Kayseri Kapalı Çarşısı, Kayseri Kalesi, Saat Kulesi, Bürüngüz Camii (İki Kapılı Camii), Sahabiye Medresesi ve Hunat Hatun Külliyesi oluşturmaktadır. Ek olarak her türlü görsel kaynaklar ve literatür verileri araştırmanın yardımcı materyallerini oluşturmaktadır. Çalışma yöntemi olarak nitel araştırma yöntemlerinden literatür tarama, doküman analizi ve nicel araştırma yöntemlerinden, arazi etüt analiz çalışmaları ile kent illüstrasyonlarının oluşturulması yöntemleri kullanılmıştır. Bu doğrultuda irdelenen konu ile ilgili sorgulayıcı ve öznel bir yaklaşım benimsenerek, Kayseri tarihi kent merkezindeki kentsel landmarklara ilişkin detaylı ve kapsamlı bir literatür taraması yapılmış, arazi etüt analiz çalışmaları ile desteklenerek elde edilen veriler sistematik olarak tasnif edilip, bütüncül bir akış sağlanmıştır. Tüm bulgular sentezlenerek, arazi çalışmalarından edinilen görsel materyaller ile kentsel landmarkların kent içindeki okunurluklarını, kent hafızası üzerindeki etkilerini ve sıklıkını belgeleyen illüstrasyonlar hazırlanmıştır. Elde edilen veriler ve görselleştirmeler değerlendirilerek, betimsel analiz sonucunda bireysel kanaat ve deneyimler doğrultusunda bulgular yorumlanmış, çağdaş kent yaşamı içinde kentsel tasarımda bu imgelerin okunurluklarının artırılmasının olanakları tartışılmıştır. Bu çalışma kapsamında üretilmiş olan Kayseri kent illüstrasyonları, karışık bir teknikle ve görsel bir dil birliği içinde üretilmeye çalışılmıştır. İlk olarak kentsel landmarklar arazi çalışmalarında fotoğraflar ile belgelenmiştir. Fotoğraflardan seçilmiş bazı mimari öğeler ve detaylar, kaçıya benzer süngerimsi eva malzemeye aktarılmıştır. Materyalin yumuşak yapısı ve kolay şekillendirilebilir olması, üzerine aktarılan çizimlerin baskısı için negatif ve pozitif değerlerin oluşturulmasına oldukça elverişlidir. Elde şekillendiren bu çizimler bir çeşit baskı resim olan press print tekniğiyle ve suluboya kullanılarak kâğıda transfer edilmiştir. Bu teknik, tarihi dokuyu ve onların yarattığı plastik değerleri yansıtmak için yardımcı olmuştur.

2. Kent İmgesi ve Kentsel Landmark Kavramlarının Tanımı

Fotoğraf, sinema, edebi eserler, müzik, mimari ve popüler kültür. Sana-tın ve beşerî bilimlerin kapsadığı neredeyse tüm mecraların gerek operasyo-

nel üretimlerinde gerekse akademik araştırmalarında imge, sıkça karşılaşılan bir kavramdır. Bu nedenle imgeler, bir uğraşı alanının bizzat araştırma nesnesi ya da başlı başına düşünceyi üretme aracı olabilmektedir.

Berger'e (2004: 10) göre imge, yeniden üretilmiş bir görünümdür. Dolayısıyla ilk kez ortaya çıktığı zamandan ve yerden bağımsız değildir; imge başından beri üzerine ilave olan diğer unsurlar ile birlikte bir görünüm bütünü oluşturur. Ayrıca her imgede farklı bir görme biçimi vardır ve muhatabın imgeyi algılaması kendi görme biçimine bağlıdır. Berger'in görme eylemi ile imgenin üretimi arasındaki ilişkiye nispeten retinal bir düzlemde yaklaştığı görülmektedir. Arnheim ise imgeyi tanımlarken imgenin gerçekleştirdiği üç işlevden söz etmektedir. İmgeler, resim ve simge veya sadece gösterge olarak iş görmektedir. Bu bakımdan bu üç terim, imgenin türleri değildir; sadece imgelerin yerine getirdiği işlevi tasvir etmektedir. Ayrıca bir imge üç işlevden sadece birini ya da birden fazlasını aynı anda yerine getirebilir; ancak kural olarak hangi işlevi yerine getirdiğini söylemez. Söz gelimi; bir üçgen tehlike göstergesi, dağ resmi ya da hiyerarşiye vurgu yapan bir simge olabilmektedir (2018: 157-158). Kendini doğrudan açık etmeyen, bir bakıma da zengin anlamlar halesi gibi okunan imgeler, bu hali ile soyut bir kavrayışa karşılık gelmektedir, denebilir. İmgeler, birden çok şeyi içine alır ve kapsar; böylelikle tek başına bir anlatı olma potansiyelini taşımaktadır. Şeyleri sınıflandırmak ya da açıklamak yerine kendisi bir metin gibi okunarak, onları betimlemeye çalışmaktadır (Alemdar, 2009: 6).

Dolayısıyla imge, bir taraftan anlatıyı içinde barındırma potansiyeline sahiptir. Öte taraftan da zihinde canlandırılan (şey), düşünsel olan (şey) veya tahayyül gibi sözcükler ile tanımlanabilir bir kavramdır. İmgenin düşünsel kavrayışa ve anlatı olmasına işaret eden yönü, mimariyle olan ilişkisi bakımından da düşünülmelidir. İmgenin tasarım, temsiller ve eleştirel düşünmeyle olan ilişkisi ve bu ilişkilerin birbirlerini var etme durumu, onun mimarlık disiplininde çok katmanlı bir yapı olarak okunmasını sağlamaktadır (Alemdar ve Aydın, 2011: 87). Çünkü mekânlar, işlevselliğine koşut olarak mekânda yaşayan kişilerin orası ile ilgili anlamlar ürettiği böylece yeni imgeleri de içinde barındıran alanlardır (Koca, 2014: 91-92).

Kent ölçeğinde ise artık kentlerin gerçeği fiziki özellikleri, yapı stoğu, yolları ve caddeleri ile sınırlı değildir. Sosyal devrim, kişilerin gündelik yaşam içindeki ritimleri ve iletişim ağları, kentin yeni gerçeği olmaktadır. Bu gerçeklik bugün kenti farklı algılamaya ve onu yeni imgeler ile tanımlamaya teşvik etmektedir (Erzen, 2017: 128-129). Kentsel mekânlar canlı organizmalardır; yaşayanlara yer/zemin olmanın ötesinde, onların her türden kav-

rayışlarının, yaşam deneyimlerinin ve kaygılarının eşlikçisi olmaktadır. Kenti yaşayanlar ise bu etkileşimin beraberinde mekân ile kendi arasında imgesel bağıllıklar yaratmaktadır (Aytaç, 2013: 140). Bu noktadan hareketle bu araştırma kapsamında da bu etkileşimi okumak amacı ile Kayseri tarihi kent merkezinde bulunan landmarklar ile onların hiç temas edilmemiş gündelik yaşam ritmi arasındaki bir noktaya değinilmektedir.

Kentsel landmark, kolaylıkla algılanabilen fiziksel bir oluşumdur; bir bina, bir işaret levhası, bir dükkân ya da dağ landmark olabilir. Genellikle landmarklar, kişiler için dışsal öğeler olarak algılanan noktasal referanslar olmakla birlikte ölçekleri çeşitlilik gösterebilmektedir (Lynch, 2013: 87). Kenti yaşayan ve onu yaşatan her kişinin sahip olduğu gibi Kayseri’de yaşayanların da kentsel landmarklar ile ilgili imgeleri kendine özgü ve üniktir. “[...] bir mekânın sosyal ilişkiler açısından anlamı, işlevi, tarihiyle ilişkisi ve ismi bile onun imgelenebilirliğini etkileyebilir.” (Lynch, 2013: 52). Bireysel imgelerin bir araya gelmesinden oluşan bir toplum imgesinden de söz etmek mümkündür (Lynch, 2013: 51). Toplumsal imgeler çok sayıda kentlinin zihinlerinde yaratılmış olsa da ortak bir imgeye, ortak bir kentsel görünüme sahiptir. Kevin Lynch’ın *The Image of the City* (1960) kitabında, kent imgesinin kapsamı, yollar, sınırlar, bölgeler, düğüm noktaları ve işaret öğeleri olarak beş bileşen ile belirlenmektedir. Araştırma kapsamında bu bileşenlerden biri referans alınarak Kayseri tarihi kent merkezi için düğüm noktası ve işaret öğesi oluşturan landmarklar tercih edilmiştir.

Görüldüğü üzere kent imgesi ve kentsel landmarklar geniş bir alanyazın anlatısı sunmaktadır. Araştırmanın özellikle üzerinde durmak istediği konu, Kayseri tarihi kent merkezinde önemli bir landmark örneği oluşturduğu düşünülen ve kentlinin de tanıdığı öğeleridir. Bu öğeler Selçuklu, Osmanlı ve Cumhuriyet dönemlerine ait Kayseri Kapalı Çarşısı, Kayseri Kalesi, Saat Kulesi, Bürüngüz Camii (İki Kapılı Camii), Sahabiye Medresesi ve Hunat Hatun Külliyesi’dir. Seçilen kentsel landmarklar, yapım tarihleri itibari ile farklı dönemlere aittir ve Kayseri tarihi kent merkezinde konumlanmıştır.

Geçmişte At Meydanı olarak bilinen, aslında Roma ve Bizans dönemlerinde at yarışı ve spor gösterilerinin yapıldığı hipodrom (Karatepe, 2021: 169) alanı, bugün Cumhuriyet Meydanı adı ile bilinmektedir. Aynı zamanda kamusal açık mekânın sınırlarını belirleyen bu meydan, landmarklardan Kayseri Kapalı Çarşısı, Kayseri Kalesi, Saat Kulesi, Bürüngüz Camii ve Sahabiye Medresesi’ni kapsamaktadır. Hunat Hatun Külliyesi ise geçmişteki adı Kağnıpazarı Meydanı olarak bilinen alanda konumlanmaktadır. Kamusal mekânın ticaret ve sosyal yaşam noktası olan meydanlar, aynı zamanda insanla-

ra bir arada olmanın konforunu sunan fiziki koşullarla birlikte düşünülmalıdır. Bu mekânlar, kentliyi ve kent ziyaretçisini yürümek, beklemek, oturmak, görmek, duymak, konuşmak ve kendini ifade etmek gibi etkinlikleri yapmaya teşvik edici yerler olmalıdır (Gehl, 2020: 238).

Kayseri tarihi kent merkezinde Cumhuriyet Meydanı birçok ticari birimin bulunduğu ve toplu taşıma gibi ulaşım ağlarının kesiştiği bir odak noktasıdır. Ulaşım ağlarının kesişimi ve ticari birimlerin yoğunluğu Cumhuriyet Meydanı'nın kentliler tarafından sıkça kullanılmasını sağlamasının yanı sıra kent içinde karmaşaya da neden olarak buradaki kent imgelerinin okunurluklarını azaltmaktadır. Birçok kentli her gün gelip geçtiği meydanın tarihi ve kültürel dokusunu benimseyememektedir. Cumhuriyet Meydanı ve civarının kentsel peyzaj tasarımı, kentlilere yürümek, beklemek, oturmak, görmek, duymak, konuşmak ve kendini ifade etmek gibi etkinlikler için olanak sağlayan alanlara da sahiptir. Ancak meydan bütünündeki ticaret, ulaşım, tarihi yapılar ve "çağdaş" yapıların karmaşası, Cumhuriyet Meydanı'nda konumlanan kentsel landmarkların etkinliğini azaltmakta hatta yer yer yok etmektedir.

Kayseri kent meydanı ve yakın çevresinde konumlanan tarihi kent objeleri, tarih boyunca birbirlerinin üstüne ilave olarak kolaj etkisine sahip kentsel dokuyu meydana getirmiştir. Dolayısıyla eklenen her bir yeni öge, kentlilerin belleğinde mevcut kentsel imgenin yeniden üretilmesini sağlamaktadır. Yeni gelen eskisinin yanı sıra ona saygı içinde kendine yer bulursa, kentli insan için kendi zihinsel kent haritasını yeniden oluşturmasına olanak tanıyan durum gerçekleşmektedir (Burat ve Erten, 2001: 61). Aksi takdirde kent meydanlarının sağladığı birliktelik hissi, ortak bir duygunun paydaşı olma duygusu yitirilmektedir. Daha da önemlisi kentin en başat bileşeni olan insan, parçası olduğu şeyin yabancı olması olmaktadır.

İnsanların hareketi, yaya ve taşıtların ulaşım biçimi ve kent içindeki işleyiş, kent açısından önemli etkenlerdir, bazı durumlarda ise ulaşım sistemi doğrudan kentin organizasyonuna etki etmektedir (Soygeniş, 2006: 84). Bugün Kayseri'nin kentsel landmarkları, çok katlı binalar ve kontrolsüzce büyüyen taşıt yolları içinde sıkışmış, fark edilemeyen, hatta alanı ihlal edilen bir görünüme -aslında görünememeye- sahiptir. Kayseri kent görünümünün asıl sahipleri olan tarihi objeler ile ilgili bu tespit, illüstrasyonlar ile görselleştirme aşamasında dikkate alınan hususlardır.

3. Kayseri Tarihi Kent Merkezi'ndeki Kentsel Landmarklar

Çizimler, zihindeki imgelere karşılık gelen kopyaları değildir. Ancak mevcut imgelerin kimi niteliklerini paylaşmaları mümkündür (Arnheim,

2018: 137). Bu doğrultuda yapılan bu çalışmayla Kayseri tarihi kent merkezindeki landmarklar illüstre edilerek “modern kent” ve “tarihi kent” dikotomisi içinde kaybolmaya yüz tutmuş kent imgeleri değerlendirilmiştir. Alternatif bir anlatının olanaklarını akademik dışavurumla test etmek ve kentsel araştırmalar alanyazınında çizgili bir Kayseri kenti imgesi yaratmak, mevcut kent imgesi repertuarına katkıda bulunacaktır. Kayseri kent imgesi ile ilgili yeni bir düşünme biçimi yaratmak için alternatif yaklaşımlara bu nedenle ihtiyaç duyulmaktadır. Çünkü illüstrasyon, birçok alanda olduğu gibi kentsel araştırmalar bağlamında da önem arz etmektedir. Ayrıca çizgilerle anlatmak, anlık yakalanmış fotoğraf karesindeki bir imajdan çok daha fazla o yer ile ilgili düşündürme ve anlatı kurma kabiliyetine sahiptir. Çünkü kenti kent yapan insan ve onun belleğindeki kent imgeleri hareketli ve devingendir, zamanla değişime uğramaktadır. Bu bakımdan Kayseri kent imgesini çizgilerle anlatmak, bugünün Kayseri kent imgesi kavrayışından tarihe bir not düşmektir. Bu bağlamda üretilmiş illüstrasyonlara geçilmeden önce Kayseri tarihi kent merkezindeki kentsel landmarklar açıklanmıştır.

3.1. Kayseri Kapalı Çarşısı



Şekil 1. Kayseri Kapalı Çarşısı'ndan bir bölüm ve ortada Kadınlar Çarşısı Heykeli. Orijinal, 2023.

Kahraman ve Dağlı'ya (2006) göre, Kayseri Kapalı Çarşısı, Cumhuriyet Meydanı'nın güneybatısında, iç kalenin batısında yer almaktadır. Birbirini dik kesen sokaklardan oluşan, beşik tonoz örtülü bir yapıdır. Evliya Çelebi Seyahatnamelerinde Kayseri iki bedesteni, kapalı çarşıları ve hanları olan oldukça hareketli bir ticaret kenti olarak tanımlanmaktadır. İstanbul'daki kapalı çarşıdan sonra en büyük kapalı çarşı olarak bilinmektedir (Turgut, 2020:

419). 1849 yılında çıkan yangında neredeyse kalenin tamamı yanmıştır. Sonrasında yapılan onarımlar ile yeni dükkânlar ilave edilerek kapalı çarşı genişletilmiştir (Kayseri Büyükşehir Belediyesi, 2010: 497). Ancak bugün sıkışık kent dokusu içinde kent meydanında oldukça büyük bir hacmi olmasına rağmen kapalı çarşının okunurluğu kaybolmuştur (Şekil 1).

3.2. Kayseri Kalesi



Şekil 2. Kayseri Kalesi, iç kale ve burç surları kalıntılarından bir bölüm. Orijinal, 2023.

Kayseri Kalesi'nin ne zaman kurulduğu kesin olarak bilinmemekle birlikte, iç kaledeki kitabelerden Selçuklu döneminde, Dulkadiroğulları ve Karamanoğulları tarafından onarım yapıldığına dair kitabeler bulunmaktadır. Kayseri Kalesi, iç ve dış kale olmak üzere iki bölümden oluşmaktadır. Dış kalenin surları iç kaleyi merkezine alarak güney ve batı yönüne doğru uzanmaktadır. İç kalenin batıya doğru uzanan kuzey surları Kapalı Çarşı'nın girişinden başlar ve batıya doğru ilerledikçe Düvenönü semtine ulaşır. Bu bölümde sur duvarları kare planlı iki burçla desteklenmiştir. Surlar, Düvenönü'nden güneye doğru dönüş yapmaktadır, ancak bu bölümden bugüne ulaşan sur kalıntıları yoktur. Kayseri Lisesi'nin doğusuna denk gelen bölümünde ise Kışıkapı veya Aya Vasil kapısı bulunmaktaydı. Aya Vasil kapısından doğuya yönelen surlar kentin güney tarafını içine alarak güney doğu köşedeki Yoğunburç'a ulaşmaktadır (Özbek ve Arslan, 2008: 18-19). Kayseri tarihi kent merkezinde bulunan, sur ve burçlarından tekil parçaları olan iç kale ve dış kale her dönemde yapılan eklemeler ve tadilatlar ile büyük oranda Türk Devri yapısı olarak bugüne ulaşmıştır. Kayseri İç Kale Surları boyutları ve konumu ile kent merkezinde önemli bir landmark olmasına rağmen, yakın çevresindeki kentsel karmaşadan dolayı kent içindeki okunurluğu ol-

dukça azalmıştır. Trafik, tramvay hattı ve yakın çevredeki diğer yapılar Kale'nin kentsel landmark olarak okunurluğunu azaltmaktadır (Şekil 2).

3.3. Saat Kulesi

Saat kuleleri gerek kent imgesi gerekse mimari bir öge olarak esasında Batı mimarisine özgü bir gelenektir. Acun'a (1994) göre, saat kulelerinin inşasının Anadolu şehirlerinde yaygınlık kazanması, Osmanlı döneminin 18.yüzyılı, özellikle 19.yüzylında olmuştur (Yazıcı, 2010: 97). II. Abdülhamid'in tahta çıkışının yirmi beşinci yılı münasebetiyle, verdiği talimat doğrultusunda ve Osmanlı şehirlerinde saat kulesi yapılması yönündeki teşvi-kiyle artmaya başlayan saat kuleleri, meydanları süsleyen anıtsal yapılara dönüşmüştür (Yazıcı, 2010: 97; Karatepe, 2021: 199).

Kayseri'deki saat kulesi ve muvakkithane II. Abdülhamid Dönemi'nde Mutasarrıf Haydar Bey zamanında Tavlusunlu Salih Usta tarafından inşa edilmiştir ve aynı yıl hizmete açılmıştır (URL-1). Yapımında kullanılan yerel tarama Kayseri taşı ve tuğla renkli yatay silmeleri kulenin karakteristik mimari özelliklerindedir (Karatepe, 2021: 200). Kayseri'de yapılan saat kulesi, dönemin resimli dergisi olan *Servet-i Fünun*'da (5 Aralık 1907) fotoğrafı ile birlikte haber yapılmıştır. Kayseri Saat kulesi inşa edildiği yıllarda meydanda yol kotunda bulunmaktadır. Bugün ise altyapı çalışmaları ve yol kotunun yükselmesi ile saat kulesi yoldan aşağıda bir kotta kalmıştır (Şekil 3).



Şekil 3. Saat Kulesi ve arka planda iç kale surları (soldaki); bugün yaya ve taşıt ulaşım yollarının yükselmesiyle Saat Kulesi'nin mevcut kotunun alçalması (sağdaki), orijinal, 2023.

3.4. Bürüngüz Camii (İki Kapılı Camii)

Bürüngüz Camii, Kayseri tarihi kent merkezinde Kapalı Çarşı'nın kuzey yönünde konumlanmaktadır. Yapının minare duvarında bulunan levhaya göre mimarı Cevat Ülger'dir. 1972-1977 yılları arasında inşa edilmiştir. Ca-

mi'nin bir büyük kubbesi ve kuzey, doğu ve batı yönlerinde üç küçük kubbesi bulunmaktadır. Yapı ile birleşik olarak köşelerde çıkıntılı biçimde iki adet minaresi bulunmaktadır (Turgut, 2020: 419). Bürüngüz Cami, Kayseri Kalesi ile Kapalı Çarşı'nın arasında meydana odak oluşturan bir yapıdır. Minareleri, kubbeleri ve toplam boyutu ile oldukça büyük hacimli bir yapı olmasına rağmen, cami önündeki kentsel tasarım uygulaması, tramvay hattı ve hemen yanında yükselen yapılar nedeni ile kent içindeki okunurluğu azalmıştır. Aynı zamanda kapalı çarşı da bu alanda okunurluğu yok olan bir diğer önemli landmark noktasıdır (Şekil 4).



Şekil 4. Bürüngüz Camii ve sağında Kapalı Çarşı Girişi ve bitişiğindeki çok katlı binalar (soldaki); caminin ve kapalı çarşının sınırları (sağdaki). Orijinal, 2023.

3.5. Sahabiye Medresesi

1267 yılında Selçuklu vezirlerinden Sahip At Fahreddin Ali tarafından çeşme ve mescit ile birlikte, kesme taştan inşa edilmiştir. Dikdörtgen planlı açık avlulu tek katlı yapıdır. Ancak mescit yıkılarak bugüne ulaşamamıştır. Çörtlenlerinde ve kapı sütun çevresinde boğa ve aslan figürlü bezemeler bulunmaktadır. Medresenin dışa taşan taç kapısı, geometrik şekilli işçiliği ve bezemeleri bulunmaktadır. Yapı etrafındaki yolların 1 metreye yakın yükselmesi nedeni ile bugün yol kotunun altında kalmıştır. Çeşme de yol çalışması nedeni ile sökülerek yapının giriş cephesinin doğu bölümüne taşınmıştır (URL-2). Cumhuriyet meydanı sınırlarının Sahabiye Medresesi'ne kadar ulaşması, mahallenin kent merkezine açılan kapısı olan medresenin de algısını değişikliğe uğratmıştır. Medrese hem mahallenin bir simgesidir hem de şehri ilk kez ziyaret edenler için kentsel landmark niteliği taşımaktadır. Ayrıca medresenin tarihi dokusu ve mekânsal yapısı, kent için bir buluşma ve karşılama mekânı yaratmaktadır (Alemdar, 2010: 298).



Şekil 5. Sahabiye Medresesi'nin mütevazı mimari dokusu ve yüksekliğiyle çok katlı binaların arasında kaybolması. Orijinal, 2023.

3.6. Hunat Hatun Külliyesi

Hunat Hatun Külliyesi, cami, medrese, türbe ve hamamdan oluşan 1237-1246 yılları arasında Alaeddin Keykubad'ın eşi II. Keyhüsrev'in annesi Mahperi Hatun tarafından yaptırılmıştır. Kayseri tarihi kent merkezinde bulunan önemli Selçuklu eserlerinden biridir, 2.203 metrekare oturma alanı vardır. Caminin kuzey, batı ve doğuya açılan üç kapısı bulunmaktadır. Ana kapı batı yönündeki kapıdır. Bu kapının girişte sol tarafında caminin kuzey yönünde Mahperi Hatun türbesi bulunmaktadır. Cami 48 büyük ayak ile desteklenen kemerler üzerinde tonoz örtülü bir yapıdır. Minaresi II. Abdülhamid Dönemi'nde, ortadaki kubbesi de sonraki yıllarda yapılmıştır (URL-3).



Şekil 6. Hunat Hatun Külliyesi, medresenin taç kapılı girişi (soldaki) ve kentin içindeki konumu (sağdaki). Orijinal, 2023.

Hunat Hatun Külliyesi, toplam oturma alanının büyüklüğü ve yapı kompleksinin boyutları ile inşa edildiği ve ana işlevi ile kullanıldığı dönemlerde etrafında bir meydan oluşturarak toplanma merkezi işlevi görmüştür (Peker, 2006: 23). Bugün kütleli olarak yine oldukça büyük bir yapı kompleksi olmasına rağmen, etrafındaki sıkışık yapılaşma ve trafik yoğunluğu nedenleri ile kent içindeki görünürlüğü kaybolan landmark örneklerindedir (Şekil 6).

4. Görselleştirme ve İllüstrasyon

Görsel düşünme, imgeleri soyutlamaya ve analiz etmeye olanak tanıyan, gündelik hayatta farkında olmadan ve mütemadi olarak başvurulan bir düşünme sistemidir. Karmaşık bir masada kaybettiğimiz objeyi aramak ya da herhangi davet için sofraya hazırlamak gibi sıradan eylemlerde bile imgelerle düşünülmektedir. Bu eylemlerin her birinde zihinde yaratılan imajların gerçekte aradığımız temsilleriyle örtüşmesi istenmektedir. Çizerken de görsel düşünme devreye girmektedir. Salt gördüklerimiz değil, görmüş olduğularımıza ilişkin algılarımız da çizimin konusunu oluşturmaktadır (Ching, 2010: 16).

Tasarımcıların araştırma yapması, en önemlisi araştırmayı yine tasarımcı olarak yazabilmesi oldukça önemlidir. Tasarımcı-araştırmacıların ise akademik düzyazı yazması için gereken çoğu araç, aslında onların kendi uğraş alanlarının içinde saklıdır. Görsel düşünme ve problem çözme gibi birçok beceriye sahip tasarımcılar, bu becerilerin kazandırdığı donanımlar ile akademik dünyaya yeni ve kendi seslerinden katkılar sağlayabilmektedir (Ferreira, 2020: 710-711). Bu bakımdan tasarım yapan bir araştırmacının başvurduğu fikir taslağı, illüstrasyon ya da herhangi bir görsel ifade biçimi - adı her ne olursa olsun- araştırmacının tasarlama kararına ilişkin belli belirsiz sayıklamalarının açığa çıktığı alanlardır. Arnheim (2018: 151, 156) çizimin, resmin ya da herhangi bir görsel ifade biçiminin artık bitmiş, tamamlanmış, sadece düşünceleri somut bir şekilde gösteren modeller olmadığını, problemin çözüm sürecine rehberlik ettiğini, algısal ve görsel şekillerin, düşünme eyleminin salt çizgisel karşılığı olmadığını; tam aksine düşünmenin ta kendisi olduğunu ifade etmektedir.

Tasarım, problem çözme ve sözel olanı çizgiyle ifade etme gibi kavramlardan bu doğrultuda söz edilince belki illüstrasyon ilk akla gelen iletişim biçimlerindedir. Sanat kaygısıyla üretilmemiş olan mimarlık, mühendislik, tıp, botanik gibi alanlarda yapılan bilimsel ve teknik çizimler de illüstrasyon kategorisinde değerlendirilebilmektedir (Şekil 7). Etimolojik açıdan

illüstrasyon sözcüğü Latince “lustrare” kökünden türetilmiş olan “illustratus” sözcüğüne; yani aydınlatmak, anlamı anlaşılır kılmak anlamlarına karşılık gelmektedir (Kara, 2004: 5-6).

İllüstrasyonun sözlükteki karşılığı, bir hikâyeyi, makaleyi, reklamı ya da herhangi bir metni aydınlatmak ya da süslemek için kullanılan resim, diyafram ya da bir tür görsel yardımcı olarak ifade edilmektedir. Bir taraftan da illüstrasyon yapabilmek için birçok çizim tekniği mevcuttur; karakalem, suluboya, yağlı boya, mürekkep bunlardan sadece birkaçıdır. Gravür ve litografi gibi grafiksel anlatım araçları da illüstrasyon için kullanılmaktadır (New Standart Encyclopedia, 1977: 38). Bugün bilgisayar destekli programlar ve dijital uygulamalar illüstrasyonlar için içeriği oldukça geniş bir üretim alanı oluşturmaktadır. Neticede illüstrasyonun amacı, en yalın haliyle “o metni okutmak, o metni okumayı cazip hale getirmek” (Kaya, 04.06.2023) olarak tanımlanabilmektedir.

İllüstrasyon resimden daha spesifik bir amaca hizmet etmektedir. Bir hikâyeyi, bilimsel bir araştırmayı veya herhangi bir haberi anlaşılır kılmak, illüstrasyonun en bilindik özelliklerinden biridir. Kişileri bilgilendirmek, eğlendirmek ya da kitlelere hitap etmek için kullanılan kitle iletişim araçları belki de illüstrasyonların en sık kullanıldığı alanlardır. Afiş, resimli dergiler, reklam, kitap gibi medya araçlarında ve editoryal baskılarda, bilimsel araştırmalarda, belge niteliği olan metinlerde illüstrasyonlar hala kullanılmaktadır.



Şekil 7. Açıklama metni ile birlikte verilen illüstrasyon örnekleri. Memo Larousse Ansiklopedisi. (1990). Genel, Görsel ve Tematik Ansiklopedi, Cilt 4. Milliyet Yayın. İstanbul: Aydın Yayınları, 1179.

İllüstrasyonların illaki bir mesaj vermek ya da bir anlatıma, bir fikre aracılık etmek gibi bir zorunluluğu yoktur. Çizerin farklı görsel unsurları ve teknik becerileri bir araya getirdiği yaratıcı bir süreci de anlatabilmektedir (Akmeşe, 03.08.2023). Kentler dokusu, yapısı, kültürü, tarihi ve mimarisi ile yaşayanların zihninde her zaman kendi özgün imajlarını yaratmaktadır. Üzeren'e (2022: 86) göre kentler, yaratıcılığı ve hayal gücünü ortaya çıkaran uyarıcı alanlardır. Bu bakımdan kentler, bir sanatçı için onun uğraşlarına kaynak oluşturacak yeterlilikte ve nicel bakımdan hatırı sayılır unsurlarla bezelidir. Kentler sadece sergilenen sanat eserleri ile değil; yapıları, sokakları, meydanları, kamusal açık alanları, kent mobilyaları, kentsel donatıları ve onunla sürekli etkileşim içinde bulunan kentlilerin varlığı ile yarattığı sosyolojik anlamlarla görsel etkisini daha da arttıracak imgeler ile doludur (Altıntaş ve Eliri, 2012: 65). Kentler hayal gücünü besleyen böyle imgeler ile doluyken kent illüstrasyonlarını sadece görsel imajlar olarak düşünmek yetersizdir. Çünkü kent illüstrasyonları (Şekil 8), kentin tarihine tanıklık eden belgelerdir, ayrıca zamanın ve mekânın birer kaydı niteliğindedir (Üzeren, 2022: 97-98).



Şekil 8. Çizer Cemil Cahit Yavuz'un kent illüstrasyonu örneği, İstanbul Arkeoloji Müzesi ve Çevresi (Yavuz, 2014).

Campanario'ya (2012: 12) göre; bir şehri çizmek onu sadece kâğıt üzerine yansıtmak değildir. Şehri tanımak, hissetmek ve sahiplenmek çizmek kadar önemlidir. Özellikle kent eskizleri, yaşanan toplumu keşfetmenin bir yolculuğudur. Gündelik hayatın ritminde hayranlık duyulan kentsel landmarklar, çizerin kendi sesinden anlık olarak kayda geçilmektedir. Kent çizerleri, değişen kent silüetini ve peyzajını o günün içinden belgelemektedir. Tarihte, ülkeleri ve şehirleri gezen seyyahlar, bilinmeyen, gidilmemiş kent-

lere ilişkin çizdikleri gravür ve krokilerle, okuyucuların merakını gidermede büyük rol oynamıştır. Dolaştıkları kentlerin, şehirlerin resimlerini ayrıca kitaplarında yayımlayarak geçmişte var olmuş kentleri bugüne taşımışlardır (Yavuz, 2014: 52). Sonuç olarak kent illüstrasyonları çizerin eli ve vizyonuyla şekillenen birer tarihi belge olarak bugün de varlığını sürdürmektedir.

5. Kent illüstrasyonları ve Örnekler

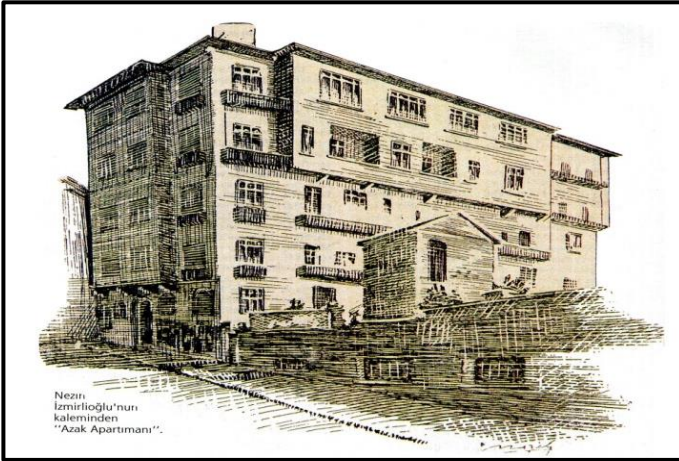
Birer toplum bilimci olarak düşünülebilecek kent çizerlerinin kentin çok çeşitli mekânsal verilerini işleme yaklaşımları birbirinden çok farklıdır. O yer ile ilgili imgelerini çizgilere aktarma biçimleri de çeşitlilik gösterebilmektedir. Bu çeşitlilik, sadece teknik beceri ve teknoloji kullanımı ile ilgili bir durumdan ibaret değildir. Çizime ilk bakışta bu gibi etkenler göze çarpsa da çizerin kendi kent imgesi ya da yaşadığı toplumun içinde ortaklaşa yaratılan bir halk imgesi vardır. Bu imgeler, çizerin etkileşimde bulunduğu kent objelerini işleme biçimine de yansımaktadır. Kimi çizerler, kentin kaybolmaya yüz tutan kültürel değerlerini ve tarihi mirasını kayıt altına almaya çalışmaktadır; kimisi kenti otantik, kültürel ve sosyoekonomik bir arka plan olarak düşünüp eleştirel bir yaklaşımla çizmektedir. Kimileri ise kentin gündelik rutini içinde yakaladığı bir anın oluş halini resmederken insanların günlük koşuşturmacasına eşlik eden mekânlarla birlikte kenti ele almaktadır. Kimisi de ütöpik kentlerin düşsel yaşam hikayelerine odaklanmaktadır. Çizerin kent tahayyülünü güçlendiren, daha doğrusu imgelemeyi güçlendiren şeyler de bu türden kent nesnelere dir. Bu başlık altında da kent çizerlerinin tekniklerini ve çizimlerini bir dizi örnekler halinde sıralamak yerine, kent imgesini bu gibi öğeler ile işleyen çizerlerin çalışmalarına yer verilmiştir. Bu başlık, Kayseri tarihi kent merkezinde yer alan kentsel landmarkları ile ilgili illüstrasyonları okumaya hazırlık niteliğindedir.

5.1. Reşad Ekrem Koçu ve *İstanbul Ansiklopedisi*

Reşad Ekrem Koçu'nun "kent kütüğü" (Eyice, 1998: 62) olarak bilinen İstanbul Ansiklopedisi, yazarın kişisel teşebbüsleri ve gayretleri sonucu ortaya çıkmıştır. Bu eser, Koçu'nun deyimiyle İstanbul'un kütüğünü oluşturmak amacı ile kaleme alınmıştır. 1944'te başlayan yayın süreci, 1958'den sonra 15 yıl kadar sekteye uğramış, 1973 yılına kadar yayımlanmıştır (Ulucutsoy, 2015: 103-105). Bir bakıma mikrotarihçi olan Reşad Ekrem Koçu'nun özgün bir tarihçi olması, ansiklopediyi besleyen ve diğer ansiklopedilerden farklı kılan bir özelliktir. Bireysel tarih ile şehir tarihinin, sosyal tarih ve formal tarihin bir arada olması, eseri hem mikro tarih hem de makro tarih ölçeğinde özel kılmaktadır (Ulucutsoy, 2015: 115-116). Bir dönem öğrencisi olan

Erol Üyepazarcı da Reşad Ekrem Koçu'nun toplumsal tarih ile ilgilendiğini, klasik ansiklopedi geleneğinden bağımsız olarak atipik bir tarih yazımını benimsediğini ifade etmektedir (Erciyes ve Şarman, 2020).

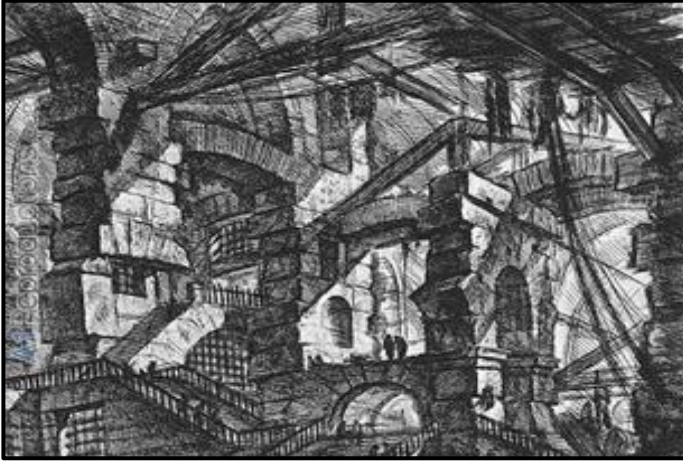
Bu araştırma özelinde ise en önemli konulardan biri, İstanbul Ansiklopedisi'nin geniş bir çizer kadrosuna sahip olmasıdır. Yayın hayatında pek çok çizer, Koçu'ya yardımcı olmuştur (Ulucutsoy, 2015: 109). Ansiklopedi fasiküller halinde basılırken maddelerin içeriği ile ilgili çizgi-resimler kullanılmıştır. Bunların büyük çoğunluğu Nezh İzmirlioğlu, Reşad Sevinçsoy ve Sabiha Bozcalı (Şekil 9) gibi çizerler tarafından hazırlanmıştır. Koçu'nun eli çizime yatkın olduğundan bazı resimleri ya da tarihi resimlerin taslaklarını bizzat kendisi çizmiştir. Baskılar tire (tek tonlu) tekniğiyle çinko klişen resimler şeklinde üretilmiştir. Ansiklopedinin baskılarında yer alan resimlerden bazıları, bugün yıkılıp var olmayan yapılara ait, belge değerinde olan çizimlerdir (Eyice, 1998: 64, 67).



Şekil 9. İstanbul Ansiklopedisi'nden illüstrasyon örneği, Çizer Nezh İzmirlioğlu (Eyice, 1998).

5.2. Piranesi ve Gravürleri

İllüstrasyonlar ve görsel sözlük çalışması özelinde diğer bir örnek, İtalyan mimar, mühendis, mimarlık tarihçisi, arkeolog ve yazar Giovanni Battista Piranesi'dir. Piranesi'nin (1720-1778) mimari düşüncesine karşılık gelen en belirgin yorum, metnin görselleşmesi şeklindeki iddiasıdır. Bu nedenle tasarımları, çizimleri, mimarlık üzerine temel argümanını dillendirmeyi amaçlamaktadır (URL-4). Piranesi'nin anlayışına göre metin, çizimler, nesnelere ve mekân, hepsi bir bütünün parçalarını oluşturmaktadır; hepsi bir nevi zarf-mazruf ilişkisiyle birbirine bağlıdır (Ek, 2012: 38).



Şekil 10. Piranesi'den gravür örneği, Levha XIV, Invenzioni capricci di carceri, 1745 (URL-4).

Eserlerinde gerçek ve kurgu arasında bir dünya yaratan, kendi çağında bile alternatif bir bakış açısını benimseyen Piranesi' nin gravürleri bu çalışma özelinde bizi ilgilendirmektedir. Çizgili eserleri, gerçek mimari kalıntılara referans vermekle birlikte hayal gücü ile yaratılmış kurgu-çizimler gibidir; bilimsel görüş ve hayalci bakış bir aradadır (Ek, 2023: 26-28). Bir bakıma hayal ettiği dünyanın mimarlığını çizmektedir (Şekil 10).

Kent illüstrasyonu ile ilgili seçilmiş örneklerde çizerlerin kent tahayyülünü aktarmak amacıyla çizimlerini de bizzat kendilerinin yaptığı görülmektedir. Örneklerde çizerlerin zihinlerindeki farklı kent imajları ile karşılaşmaktadır. Kent bileşenlerini okuma biçimleri ve yaklaşımları farklı olsa da bugünün penceresinden bakıldığından kentin kaybolmaya yüz tutan mimarisini, kültürel değerlerini ve tarihi mirasını kayıt altına aldıkları görülmektedir.

6. Kayseri Kentsel Landmarkları ve İllüstrasyonları

6.1. Kayseri Kapalı Çarşısı

Genel olarak Kayseri tarihi kent dokusunun çizimleri parçalar halinde üretilmiş baskıların bir araya gelmesinden oluşmaktadır. Dolayısıyla landmarklar, Kayseri'nin kent meydanı olan bir lokasyonda birbirine yakın konumlandığı için farklı landmarklara ait sahneler çizimlerde de birbiriyle ilişkilenebilir bir araya gelmektedir.



Çizim 1. Kayseri Kapalı Çarşısı, İllüstrasyon, Eylül 2023 (Orijinal, 2023).

Bu çalışmada (Çizim 1) kapalı çarşıdan bir sahne görülmektedir. Ancak kapalı çarşının ana girişinden biri, bir başka çizimde de (Çizim 4) görülmektedir. Bu örnekte kapalı çarşının en kalabalık ve insan trafiğinin en yoğun olduğu bir ana tanıklık etmekteyiz. İllüstrasyon, tam da gündelik yaşantı içindeki bir temaşa anının resmedilmiş halidir. Esnafın iş rutini, dükkânlardan dışarı taşan ürünler, bir yere yetişmenin telaşında olan ve yemek yiyen insanlar... Hepsi kentin o anki görünümünün bir parçasıdır.

6.2. Kayseri Kalesi



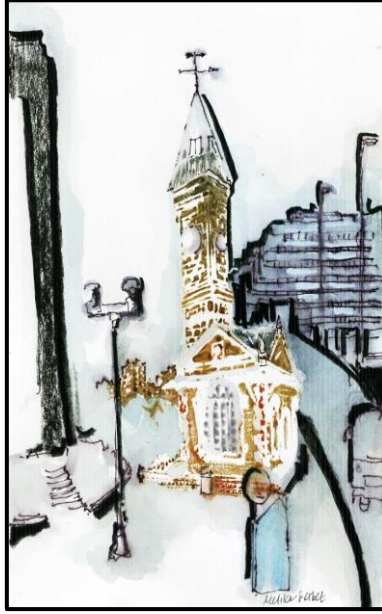
Çizim 2. Kayseri Kalesi, İllüstrasyon, Eylül 2023 (Orijinal, 2023).

Kapalı çarşı örneğinde olduğu gibi Kayseri Kalesi'nin de başka örnekler içinde resmedildiğini görebiliriz. Çünkü Kayseri Kalesi, landmarklar içinde kamusal alanda en büyük hacme sahip yapılardan biridir. Kapalı çarşığı ge-

zerken veya Cumhuriyet Meydanı'ndan Hunat Hatun Külliyesi istikametine doğru giderken iç kalenin surları ve dış kale kalıntıları, kentliye eşlik etmektedir. Bu çalışmada Kazancılar Çarşısı'na yakın bir noktada bulunan kale burcu kalıntısı ve kalenin Aslanlı Kapı girişinde yer alan ikonik heykel Selçuklu Aslanı resmedilmiştir. Ancak çok ilgili bir kent gezgini, asırladır yaşayan bu küçük detayları seçebilmektedir. Çağımızın değişen ihtiyaçlarına ayak uydurmaya çalışan her tarihi kentte olduğu gibi yürüyen merdivenler, açık hava reklam panoları, sıkışık trafik, daralan yaya ve taşıt yolları bu tarihi dokunun önüne geçmekte ve onun kent içindeki algısını zorlaştırmaktadır.

6.3. Saat Kulesi

Saat Kulesi, diğer landmarklara göre daha tekil bir örnek olmakla birlikte yapıldığı dönem bakımından Batılı anlamda modernleşmenin de ilk sembollerindedir.

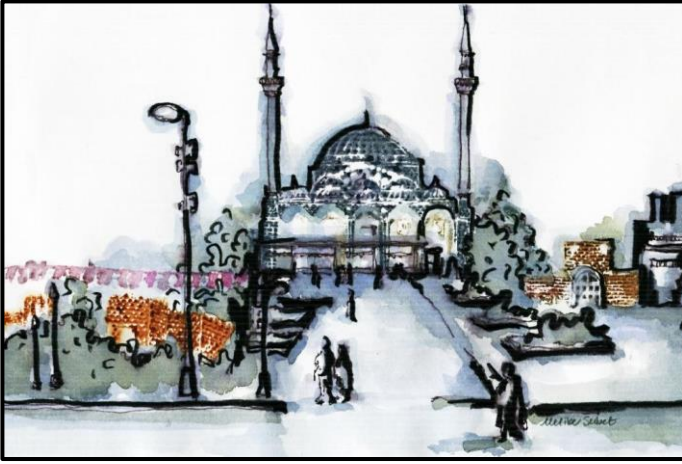


Çizim 3. Saat Kulesi, İllüstrasyon, Eylül 2023 (Orijinal, 2023)

Cumhuriyet meydanının tam merkezinde bulunan yapı, bir buluşma yeri ve kent içinde bir referans noktasıdır. Ancak meydanda bulunan bu anıtsal yapı, sonradan yapılan altyapı çalışmaları sebebiyle yükselen taşıt ve yaya yolu kotundan daha alçak bir kotta kalarak, zeminiyle olan ilişkisi değişikliğe uğramıştır. Türkiye'de şehir ve kent planlamaları, bu örnekte olduğu gibi anıtsal yapıların gelecekte ihtiyaç haline dönüşen modern alt yapı uygulamalarıyla göz ardı edildiğini göstermektedir.

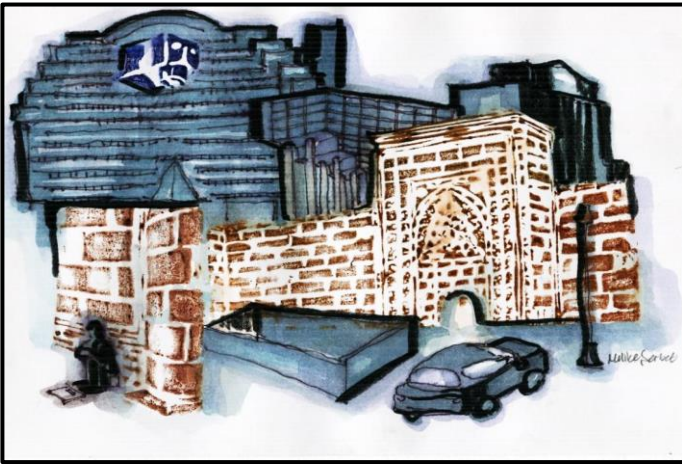
6.4. Bürüngüz Camii (İki Kapılı Camii)

Bürüngüz Cami, boyutu ile büyük bir yapı olmasına rağmen önündeki kentsel tasarım uygulaması, tramvay hattı ve hemen yanı başında yükselen binalar sebebi ile kent içindeki okunurluğu azalmıştır. Kent meydanının merkezinde bulunan cami, mimari dokusu ve boyutları ile kentin önemli bileşenlerinin eski-yeni, otantik-otantik olmayan yarışına ve kaosuna vurgu yapmaktadır. Ayrıca caminin güney ve güneybatı cephesinde yer alan giriş kapısı ve çeşme, kapalı çarşının sınırları ile birbirine karışmaktadır. Bu çalışmada camii, Kale ve Kapalı Çarşı ile müşterek bir alanı paylaştığı için bir arada resmedilmiştir.



Çizim 4. Bürüngüz Camii (İki Kapılı Camii), İllüstrasyon 2023 (Orijinal, 2023).

6.5. Sahabiye Medresesi



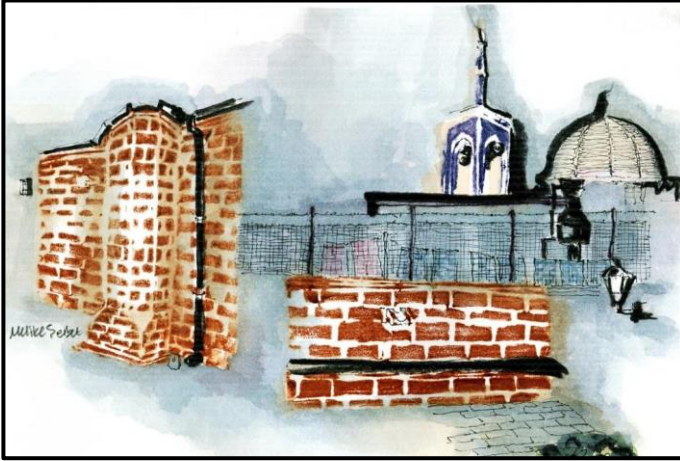
Çizim 5. Sahabiye Medresesi, İllüstrasyon, Eylül 2023 (Orijinal, 2023).

Sahabiye Medresesi, tamamen kesme taştan inşa edilen duvarları ve bezeme işçiliğinin en iyi örneklerinden biri olan taç kapısı ile tipik Selçuklu Dönemi mimarisinin örneklerinden biridir. Ancak mütevazı yüksekliği, rengi ve dokusuyla yakınındaki yüksek yapılı alışveriş merkezi, geniş caddeler ve taşlılar nedeni ile kent içindeki varlığını algılamak oldukça zordur. Çağdaş olanın tahakkümü ve tarihi olanın mütevazılığının çatışmasını bu örnekte doğrudan okumak mümkündür. Farklı zamanlara ait kent sahneleri kendini iyiden iyiye hissettirir. Fransızca gargoye de denilen hayvan figürlü çörtentler hem yapının hem de çizimin en çarpıcı mimari detaylardan biridir.

6.6. Hunat Hatun Külliyesi



Çizim 6. Hunat Hatun Külliyesi, İllüstrasyon 1, Eylül 2023 (Orijinal, 2023).



Çizim 7. Hunat Hatun Külliyesi, İllüstrasyon 2, Eylül 2023 (Orijinal, 2023).

Hunat Hatun Külliyesi, cami, medrese, türbe ve hamamdan oluşan bir yapı kompleksidir. Dolayısıyla külliye ile ilgili çizimlerde de bu farklı yapı tiplerinden bir takım detaylar seçilip bir arada resmedilmiştir. Çizim 6'da, türbeden bir vitray pencere detayı, medresenin taç kapılı girişi, çan kulesi kalıntısı (ya da köşk minare) ve toplu taşıma durağı, reklam panosu gibi tarihi detaylar ve kamuya ait güncel öğeler birlikte sahnelenmiştir. Çizim 7'de köşk minare geri plana çekilmiştir, tel çit ile çevrilmiş hamamdan bir kesit ile arasındaki sınırlar silikleşmiştir. Ancak varlığı ile kentli hafızasındaki kent imgesindeki yerini korumaktadır. Esasında her iki çizimde de parçalar halinde belleğe yerleşen farklı imgeler tek bir karede buluşmaktadır; yeni ve eskinin imajları üst üste binmektedir.

Sonuç

Kayseri tarihi kent merkezinde bulunan seçilmiş tarihi kentsel landmark örneklerinin yarattığı plastik duyarlılık ve kültürel miras değerleri, bugünün kent görünümü içinden okunmuş ve çizgili bir anlatım aracılığıyla aktarılmıştır. Bu amaçla üretilmiş Kayseri kent illüstrasyonları, Kayseri tarihi kent merkezindeki landmarkların bugünün kent dokusunda kentsel imge olarak varlığını sürdürme zorluklarını belgelemektedir. Medeniyetlere tanıklık etmiş bu tarihi kent objeleri, bugün güncel biçimlerin arasında kaybolmuş, gömülmüş, sıkışmış ya da geriye çekilmiştir. Bugünün kent algısı filtresinden bakıldığında zihinde beliren ilk imajlar, tek tek sahneler şeklinde beliren kopuk imgelerden oluşmaktadır. Bu ilk izlenim, illüstrasyonları üretme biçimine de yansımaktadır.

Birçok tarihi kentte olduğu gibi Kayseri'nin tarihi dokusu da kontrolsüz kentleşme, paralel olarak gelişen geniş caddeler, yüksek yapılar, büyük reklam panoları, trafik lambaları, çeşitli renk ve biçimdeki mağaza tabelaları nedeni ile kent silüetini ve tarihi kent kimliğini hızla kaybetmektedir. Dolayısıyla bugünün kent öğeleri, baskılarda seçilen renkten farklı olarak, suluboya ve kömür kalem kullanılarak baskı resimle kâğıda aktarılan tarihi dokuya entegre edilmiştir. Çizimlerdeki bazı ana sahneler, tarihi kent merkezinde görüldüğü gibi aktarılmıştır; bazıları ise tek tek seçilmiş tarihi öğelerin güncel imajlarla olan ilişkisine odaklanmıştır. Sonuçta ortaya çıkan illüstrasyonlar, yaşayan tarihi kent dokusunun güncel bir yorumudur.

Kentsel imgeler, anlık yakalanmış fotoğraf karesindeki bir görüntüden çok daha fazla o yer ile ilgili düşündürme ve anlatı kurma kabiliyetine sahiptir. Öyle ki kenti kent yapan insanların belleğindeki kent imgeleri de hareketli ve dinamiktir, zamanla değişime uğramaktadır. Kayseri tarihi kent

merkezindeki kentsel landmarları kent imgesi olarak çizgiler ile anlatmak, bugünün Kayseri kent imgesi algısını tarihe çizgili bir not düşmektir.

Kaynakça

- Akmeşe, Volkan (2023, 3 Ağustos). 4. Ders Notları. *Yaratıcı İllüstrasyon Atölyesi* (Çevrimiçi).
- Alemdar, Yeşim Z. (2009). *Mimarlıkta Anlatı Olarak İmge*. Doktora Tezi. İstanbul: İstanbul Teknik Üniversitesi Fen Bilimleri Enstitüsü.
- Alemdar, Yeşim Z. (2010). “Anlatıya Dayalı Bir Kent Okuması: Kayseri Sahabiye Mahallesi”. *Erciyes Üniversitesi Sosyal Bilimler Enstitüsü Dergisi*, 29: 283-306.
- Alemdar, Yeşim Z. ve Aydın, Semra (2011). “Mimarlıkta Anlatı Olarak İmge”. *İTÜ Dergisi/d Mimarlık, Planlama, Tasarım*, 10(1): 83-94.
- Altıntaş, Osman ve Eliri, İsa (2012). “Birey Toplum İlişkisinde Kent Kültürü, Kamusal Alan ve Onda Şekillenen Sanat Olgusu”. *İdil Dergisi*, 1(5): 61-74.
- Arnheim, Rudolf (2018). *Görsel Düşünme*. Çev. Rahmi Öğdül. İstanbul: Metis Yayınları.
- Aytaç, Ömer (2013). “Kent Mekânları ve Kimlik/Farklılık Sorunu”. *İdealkent*, 4(9): 138-169.
- Berger, John (2004). *Görme Biçimleri*. Çev. Yurdanur Salman. İstanbul: Metis Yayınları.
- Burat, Sinan ve Erten, Sertaç (2001). “Ankara’nın Objelerine Bak, Gözlerimin Yaşına Bak”. *Mimarlık Dergisi*, 301: 61-63.
- Campanario, Gabriel (2012). *The Art of Urban Sketching: Drawing on Location Around The World*. Beverly, Massachusetts: Quarry Books Publishing.
- Ching, Francis D.K. (2010). *Mimarlıkta ve Sanatta Yaratıcı Süreç: Çizim*. Çev. Çelen Birkan. İstanbul: YEM Yayın.
- Ek, Fatma İpek (2012). “18. Yüzyılda Bozulan Ezber. Arzu Mimarlığı”. *Mimarlığı Düşünmek ve Düşlemek*. Der. Nur Altınyıldız Artun & Roysi Ojalvo. İstanbul: İletişim, 17-40.
- Ek, Fatma İpek (2023). “Belleğin Şantiyeleri: Mimarlıkta Aklın ve Hayal Gücünün Rolü Üstüne”. *Betonart Dergisi*, 76: 23-29.

- Erciyes, Cem & Şarman, Kansu (Haz.). (2020, 5 Kasım). *Reşad Ekrem Koçu* (Podcast, 2. Program) içinde Açık Radyo 95.0, İstanbul Ansiklopedisi (dinleme tarihi: 17.08.2023).
- Erzen, Jale N. (2017). *Üç Habitus: Yeryüzü, Kent, Yapı*. İstanbul: Yapı Kredi Yayınları.
- Eyice, Semavi (1998). "İstanbul Ansiklopedisi Anıları". *Albüm Dergisi*, Mart, 2: 62-67.
- Ferreira, João (2020) "Writing is Seeing – towards a Designerly Way of Writing", *The Design Journal*, 23(5): 697-713.
- Gehl, Jan (2020). *İnsan İçin Kentler*. Çev. Erdem Erten. İstanbul: Koç Üniversitesi Yayınları.
- Kahraman, Seyit Ali ve Dağlı, Yücel (2006). *Günümüz Türkçesiyle Evliyâ Çelebi Seyahatnâmesi* (3. Kitap, 2 Cilt). İstanbul: Yapı Kredi Yayınları.
- Kara, Cem (2004). *Günümüz İllüstrasyon Sanatı*. Yüksek Lisans Tezi. İstanbul: Marmara Üniversitesi Güzel Sanatlar Enstitüsü.
- Karatepe, Şükrü (2021). *Meydan ve Modernleşme*. Ankara: İdealkent Yayınları.
- Kaya, Kayahan (2023, 4 Haziran). *Persona: Ankara'nın Öznelerarası Hikâyeleri*. Söyleşi, Erimtan Müzesi, Ankara.
- Kayseri Büyükşehir Belediyesi (2010). *Kayseri Ansiklopedisi, Cilt 2*. Kayseri: Kayseri Büyükşehir Belediyesi Kültür Yayınları.
- Koca, Duygu (2014). "İşlev/İmge: Yaşam İçeren Mekân Üretimi". *Hacettepe Üniversitesi Sanat Yazıları Dergisi*, 29: 87-93.
- Lynch, Kevin (2013). *Kent İmgesi*. Çev. İrem Başaran. İstanbul: Türkiye İş Bankası Kültür Yayınları.
- New Standart Encyclopedia (1977). *HJ Volume 6*. Chicago: Standart Educational Corporation.
- Özbek, Yıldırım ve Arslan, Celil (2008). *Kayseri Taşınmaz Kültür Varlıkları Envanteri, Cilt -I*. Ankara: Kayseri Büyükşehir Belediyesi.
- Peker, Ali Uzay (2006). "Hunad Küllyesi". *Tasarım Merkezi Dergisi*, 1: 22-29.
- Soygeniş, Sema (2006). *Mimarlık Düşünmek Düşlemek*. İstanbul: YEM Yayın.
- Turgut, Duygu (2020). "Kayseri Cumhuriyet Meydanı'nın Bütünselliğini Sağlayan Kriterler Bağlamında İrdelenmesi". *Erciyes Üniversitesi Sosyal Bilimler Enstitüsü Dergisi*, XLVIII(1): 403-432.

- Ulucutsoy, Hasan (2015). “Reşad Ekrem Koçu'nun İstanbul Ansiklopedisi”. *Marmara Türkiyat Araştırmaları Dergisi*, 11(1): 103-125.
- URL-1: “Saat Kulesi”. <https://www.kayseri.bel.tr/kesfet-listeleme/saat-kulesi> (Erişim: 10.09.2023).
- URL-2: “Sahabiye Medresesi ve Çeşmesi”. <https://www.kayseri.bel.tr/kesfet-listeleme/sahabiye-medresesi-ve-cesmesi> (Erişim: 20.09.2023).
- URL-3: “Hunat Hatun Külliyesi”. <http://www.kayseri.gov.tr/hunat-hatun-kulliyesi> (Erişim: 12.09.2023).
- URL-4: Ek, Fatma İpek (2012). “18. Yüzyılda Bozulan Ezber: Piranesi”. <https://www.e-skop.com/skopdergi/18-yuzyilda-bozulan-ezber-piranesi/578> (Erişim: 08.01.2023).
- Üzeren, H. Merve (2022). *Kent İllüstrasyonlarının Kullanım Alanları Açısından İncelenmesi (Antalya Örneği)*. Yüksek Lisans Tezi. Antalya: Akdeniz Üniversitesi Güzel Sanatlar Enstitüsü.
- Yavuz, Cemil C. (2014). “Kent İllüstrasyonları”. *Grafik Tasarım Görsel İletişim Kültür Dergisi*, 58: 52-60.
- Yazıcı, Nurcan (2010). “Teshil-i Muamelat İçin Saat: II. Abdulhamit Dönemi'nde İstanbul'da Yapılması Düşünülen ve Yapılan Saat Kuleleri”. *Saf-ranbolu Saat Kulesi ve Zaman Ölçerler Sempozyumu (21-22 Mayıs 2010)*. Ed. Ahmet Gürbüz. Karabük: Karabük Valiliği, 90-120

“COPE-Dergi Editörleri İçin Davranış Kuralları ve En İyi Uygulama İlkeleri” çerçevesinde aşağıdaki beyanlara yer verilmiştir:

Etik Kurul Belgesi: Bu çalışma için etik kurul belgesi gerekmemektedir.

Çıkar Çatışması Beyanı: Bu makalenin araştırması, yazarlığı veya yayınlanmasıyla ilgili olarak yazarların potansiyel bir çıkar çatışması yoktur.

Katkı Oranı Beyanı: Makalenin literatür, uygulama ve değerlendirme aşamalarında her iki yazar da eşit derecede katkı sunmuştur.

The following statements are made in the framework of “COPE-Code of Conduct and Best Practices Guidelines for Journal Editors”:

Ethics Committee Approval: Ethics committee approval is not required for this study.

Declaration of Conflicting Interests: The author has no potential conflict of interest regarding research, authorship or publication of this article.

Author-Contributions Statement: Both authors contributed equally to the literature, application and evaluation stages of the article.