

## 1999 Tarımsal İşletmelerin Ekonomik Yapılarını Araştırma Anketi Ege Bölgesi Pilot Çalışması

Ülker GÜVEN \* Aysun KARABULUT\* Yavuz AKOVA\*

### ÖZET

*Türkiye ekonomisinde tarım sektörünün etkisinin büyüklüğü, tarım politikalarının çok sağlıklı bir şekilde ortaya konması ihtiyacını hayati kılmaktadır. Sağlıklı tarım politikalarının belirlenebilmesi büyük ölçüde tarım işletmelerinin ekonomik yapısı hakkında periyodik ve güvenilir bilgi sahibi olmakla mümkün olabilmektedir. Avrupa Birliği üyesi ülkeler Ortak Tarım Politikası üretebilmek amaçlı, FADN (Farm Accountancy Data Network – Çiftlik Muhasebesi Veri Ağı) olarak adlandırılan bir veri tabanı sistemi oluşturmuşlardır. Bu ihtiyaca cevap vermek amacı ile “Tarımsal İşletmelerin Analizi Projesi” kapsamında çalışmalar sürdürülmektedir. Bu çalışmada, proje çerçevesinde uygulanan “1999 Tarımsal İşletmelerin Ekonomik Yapılarını Araştırma Anketi” pilot çalışması ile ilgili bilgiler verilerek, elde edilen sonuçlar yorumlanmıştır.*

*Anahtar Kelimeler: Standart brüt kar, brüt hasıla, net gelir, tarımsal gelir, karlılık*

### 1. GİRİŞ

Türkiye ekonomisinde tarım sektörünün etkisinin büyüklüğü, tarım politikalarının çok sağlıklı bir şekilde ortaya konması ihtiyacını hayati kılmaktadır. Mevcut tarım istatistikleri ile derlenen bilgiler ürünler ayrımında; alan, üretim, ağaç ve hayvan sayıları ve fiyatlar ile sınırlı olmakta, işletmelerin ekonomik yapısı hakkında bilgi elde edilememektedir. Uygulanan tarım politikalarının ne tür tarım işletmelerin ne gibi değişikliklere yol açtığını görmek ve yıllar itibariyle değişimi izlemek büyük ölçüde tarım işletmelerinin ekonomik yapısı hakkında periyodik ve güvenilir bilginin sağlanmasını gerekli kılmaktadır. Bu amaçla 1999 yılında Ege Bölgesinde 2700 işletmede geniş çaplı bir pilot çalışma olarak gerçekleştirilen “Tarımsal işletmelerin Ekonomik Yapılarını Araştırma Anketi” ile 2003 yılından itibaren yıllık olarak yapılması planlanan Tarımsal İşletmelerin Ekonomik yapılarını araştırma anketinin sistematik hale getirilmesine alt yapı sağlamak ve Avrupa Birliği uyum çalışmaları çerçevesinde tarım istatistiklerinin uyumu için gerekli değişkenlerin elde edilmesi için somut bir adımın atılmış olmasını sağlamak hedeflenmiştir.

### 2. DİE’DEKİ TARIM İSTATİSTİKLERİNE KATKISI

Yapılan bu anket çalışmasının DİE’ndeki tarım istatistikleri alanında getirdiği yenilikler aşağıdaki gibi özetlenebilir:

\* DİE (Tarımsal İşl. İst. Şb) Başbakanlık Devlet İstatistik Enstitüsü

1) İlk kez tarımsal işletme tanımında belirli bir eşik değer kullanılmıştır. Ticari anlamda tarımsal üretim yapan işletmelerin çalışma kapsamına alınması planladığından böyle bir eşik değer belirlenmesi ihtiyacı doğmuştur. 1984 yılında çıkartılan Sulama Alanlarında Arazi Düzenlemesine Dair Tarım Reformu Kanununda, 1984 yılı için 1 Milyon TL üzerinde yıllık tarımsal faaliyet geliri olan işletmeler yeter gelirli işletmeler olarak belirlenmiştir (Özçelik, 1992). Eşik değer belirlenmesinde de bu değer kullanılmış olup, 1997 yılına Toptan Eşya Fiyat İndeksi (TEFE) ile çekildiğinde eşik değer 650 Milyon TL olarak hesaplanmıştır. Eşik değerden daha yüksek gelir elde eden işletmelerin oransal azlığı dikkate alınarak, gözlem sonuçlarının frekans dağılımına bakılmış ve eşik değer 250 Milyon TL olmasına karar verilmiştir.

2) Tarımsal işletmelerin sınıflandırılmasında ilk kez ekonomik büyüklükler ve işletme tipleri kullanılmıştır. Bu konuda daha önce DİE Uzmanlık tezi olarak Ayşe Arslan tarafından "Türkiye Tarımsal Tarımında İşletmelerin Sınıflandırılması Konusunda Bir Deneme Çalışması" konulu çalışma yapılmıştır (DİE, 1996). Avrupa Birliği'nde uygulanan Ortak Tarım Politikasında (DİE,1995) kullanılmak üzere, tarım işletmelerinin, ekonomik büyüklükleri ve tiplerine göre yıllar itibariyle uygulanan tarım politikalarından nasıl etkilendiğinin izlenmesi amacıyla oluşturulan tipoloji sistemine göre Standart Brüt Kar (SBK) değerleri hesaplanarak (CEC/DVG/SOEC,(1975)), fiziksel büyüklüklerle (bitkisel üretim için alan, hayvansal üretim için hayvan sayısı) çarpılır. 3 yılın ve belirli bölgelerin ortalaması olarak, Standart Brüt Kar (SBK); Bitkisel ürün ya da canlı hayvan yetiştiriciliğinde, 1 dekardan ya da 1 hayvandan 12 aylık dönemde elde edilen üretim değerinden, bu değeri üretmek için gerekli belli değişken masrafların çıkartılması ile her bir ürün ya da hayvan başına tanımlanmaktadır (Economics Division Ministry of Agriculture, 1994). Yukarıdaki ifade edildiği şekilde, bu yolla bulunan SBK değerleri ile fiziksel büyüklükler çarpılarak her bir işletmenin toplam SBK'sı bulunur. Bu toplam SBK değeri işletmenin ekonomik büyüklüğünü vermektedir ve bu değer içerisindeki üretim kollarına ait SBK değerlerinin oranlarına bakılarak her bir işletmenin uzmanlaşmış olduğu üretim kolu belirlenir. Böylece işletme tipine ve ekonomik büyüklük grubuna göre işletmeler sınıflandırılır. Bu çalışmada işletme tipleri, tipolojide genel çiftçilik tipi düzeyi olan aşağıda ifade edildiği şekilde belirtilen işletme tipleri;

1. Tarla ürünleri yetiştiriciliği
2. Sebze yetiştiriciliği
3. Meyve yetiştiriciliği
4. Hayvan yetiştiriciliği
5. Karma çiftçilik (bitkisel ürün ve hayvan yetiştiriciliği)

olarak tanımlanmıştır. İşletme tipini belirlemek için; bütün tarla ürünlerinin yetiştirildiği alanlar bu ürünlerin SBK değerleri ile çarpılarak, toplam tarla ürünleri SBK'sı, açıkta ve örtü altında sebze yetiştirilen alanlar ilgili SBK değerleri ile çarpılarak toplam sebzedeki elde edilen SBK, meyve yetiştirilen alanlar ilgili meyve SBK değerleri ile çarpılarak toplam meyvedeki elde edilen SBK, büyükbaş ve küçükbaş hayvan yetiştiriciliği için hayvan sayıları ilgili SBK değeri ile çarpılarak toplam hayvanlardan elde edilen SBK hesaplanır. Her bir grup için SBK değerlerinin toplam SBK değeri içindeki oranlarına bakılır. Eğer; tarla ürünleri yetiştiriciliği için oran 2/3 veya daha büyük ise tarla ürünleri yetiştiricisi, sebze yetiştiriciliği için oran 2/3 veya daha büyük



ise sebze yetiştiricisi ,meyve yetiştiriciliği için oran 2/3 veya daha büyük ise meyve yetiştiricisi, hayvan yetiştiriciliği için oran 2/3 veya daha büyük ise hayvan yetiştiricisi, olarak adlandırılır. Oranların tümü 0 veya 2/3' den küçük ise karma çiftçilik olarak sınıflandırılır (85/377/EEC).

Literatürde uzmanlaşmış olma sınırı 2/3 olarak belirlenmiş olmasına rağmen, ülkemizde uzmanlaşma oranının Avrupa Birliği üyesi ülkelere göre daha düşük olacağı düşüncesi ile, bu sınır yapılan bu çalışmada % 60 olarak alınmıştır.

3) İlk kez tarım işletmelerinin ekonomik yapılarına ilişkin olarak, gayrisafi hasıla, saf hasıla, tarım geliri, gayrisafi üretim değeri, net kar ve karlılık oranları gibi göstergeler elde edilmiştir.

### 3. KULLANILAN YÖNTEM

SBK değerlerini hesaplamak için, Ziraat Bankası Ürün Bütçesi Formları kullanılmış, ürün ve hayvan bazında 1996, 1997, 1998 yılları ortalaması ve Ege bölgesindeki illerin ortalaması hesaplanmıştır.

Tarımsal işletmelerin tamamının kayıtlı olduğu bir sistem bulunmadığı için, 1. aşama örnekleme birimi köy olarak belirlenmiştir. Örnek köyler 1997 Köy Envanteri Çalışması sırasında elde edilen Köy Genel Bilgi Anketindeki köyde yetiştirilen ürün arazileri ve hayvan sayıları kullanılarak, aynı işletmeleri sınıflamada kullanılan yöntemle, yani, SBK değerleri ile her bir köydeki her bir ürünün ve hayvanın fiziksel büyüklüğü çarpılarak, elde edilen toplam SBK değerleri içindeki ana tarımsal faaliyet gruplarının SBK oranı hesaplanmış ve elde edilen sonuçlara göre köyler 5 grupta sınıflandırılmıştır.

**Tablo 1.** Ege Bölgesinde Köylerin ve Tarımsal İşletmelerin Kitle ve Örneklem Dağılımı

Tabakalar	Kitledeki Toplam Köy Sayısı	Seçilen Örnek Köy Sayısı	Seçilen Örnek İşletme Sayısı
Hayvancı	400	55	440
Karma	1977	119	952
Meyveci	640	60	480
Sebzeci	19	19	152
Tarlacı	1262	85	680
Toplam	4298	338	2704

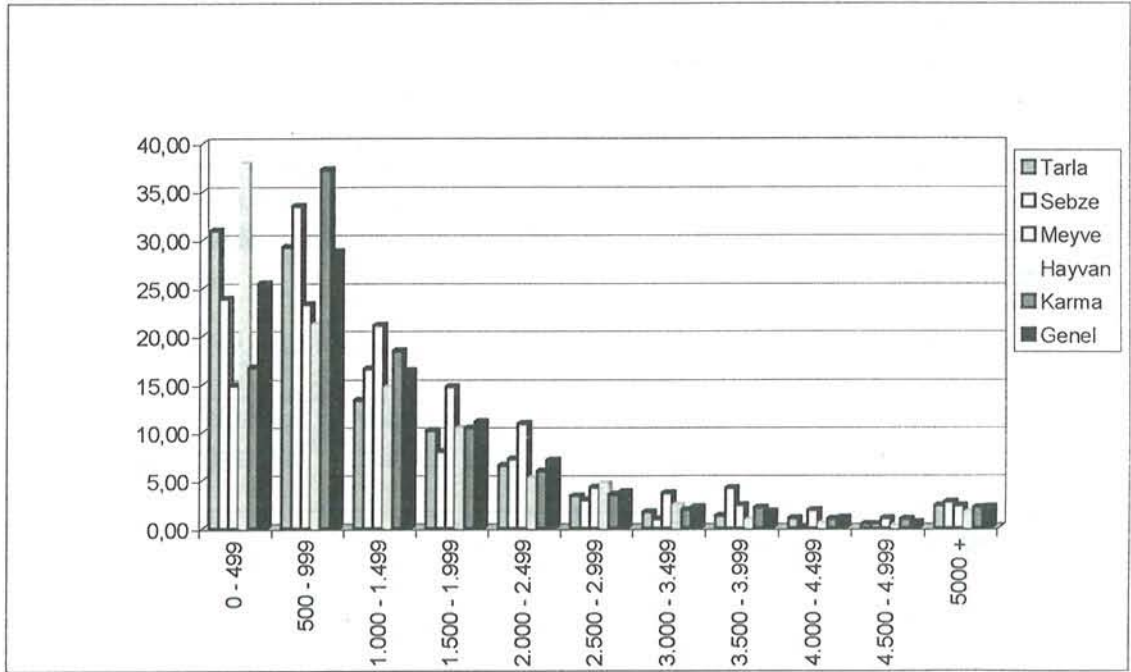
Köyler bu şekilde sınıflandırıldıktan sonra, her tabakadan büyüklüğe orantılı olasılık (PPS) yöntemi ile örnek köyler tesbit edilmiştir. Seçilen örnek köylere ait, yine 1997 Köy Envanteri Çalışması sırasında elde edilen Tarımsal İşletme Listeleri örnekleme çerçevesi olarak kullanılmıştır. Bu listelerdeki tüm işletmeler için SBK değerleri kullanılarak ekonomik büyüklükler hesaplanmış ve tarım işletmeleri 5 ana tarımsal faaliyete göre tabakalanmıştır. Her köy içerisinde işletmeler ekonomik büyüklük ve tiplerine göre sıralandıktan sonra, her köyden 8 işletme olmak üzere

sistematiik örnekleme ile örnekle işletmeler belirlenmiş ve toplam 2704 işletmeden, anketi geçerli olan 2700 işletme ile çalışma gerçekleştirilmiştir.

#### 4. GENEL BULGULAR

1999 yılında Ege Bölgesinde pilot olarak gerçekleştirilen anket çalışmasının işletmelerin ekonomik büyüklük ve tiplerine göre elde edilen sonuçlarına bakıldığında, hemen her işletme tipinde, tarım işletmelerinin çoğunun küçük ekonomik büyüklük grubunda yer aldığı görülmektedir. Dolayısıyla bu, bölgedeki tarım işletmelerinin önemli bir kesiminin düşük gelir düzeyine sahip olduğunu ve tarım işletmelerinin gelir dağılımında büyük bir dengesizlik bulunduğunu göstermektedir. Bu dengesizlik sırasıyla, hayvansal üretim yapan işletmeler ile tarla ürünleri yetiştiriciliğinin yoğun olduğu işletmelerde nispeten yüksek iken, meyve yetiştiriciliği, karma çiftçilik yapan gruplarla sebze yetiştiriciliği yapan işletmelerde daha düşüktür. Görsel olarak bu durumu aşağıdaki grafik ile de izlemek mümkündür.

**Grafik 1.** Ekonomik büyüklük ve tiplerine göre tarım işletmesi sayılarının oranları



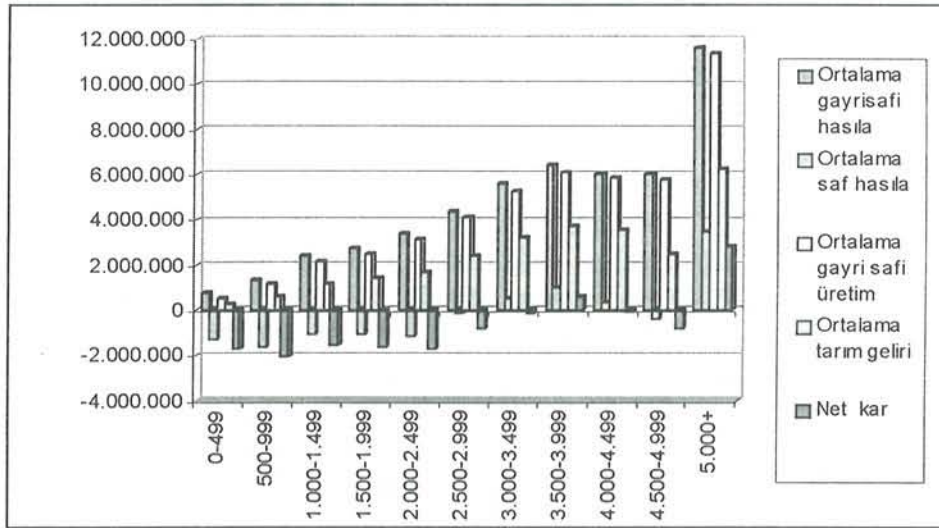
Ekonomik büyüklük grubu 0 – 499 Milyon TL. olan grupta tarla ürünleri yetiştiriciliği işletme sayısı oranı %30,94, sebze yetiştiriciliği oranı %23,83, meyve yetiştiriciliği oranı %37,89, karma çiftçilik oranı %16,70 iken, 5000+ ekonomik büyüklük grubunda tarla ürünleri yetiştiriciliği işletme sayısı oranı %2,26, sebze yetiştiriciliği işletme sayısı oranı %2,65, meyve yetiştiriciliği sayısı oranı %2,27, hayvan yetiştiriciliği sayısı oranı %1,60, karma çiftçilik işletme sayısı oranı %2,08 ‘dir.

Tarımsal işletmelerinin faaliyetlerinin ölçülmesinde kullanılan ölçütler değişmektedir. Gayri safi hasıla bir üretim dönemini kapsayan üretim faaliyetleri sonucunda tarım işletmesinde yaratılan nihai mal ve hizmetlerin değer toplamı ve saf



hasıla ve tarım geliri hesaplamalarında kullanılır. Saf hasıla tarımsal işletmelerinin ekonomik analizinde ekonomik başarının işletmeler arasında karşılaştırılmasında kullanılan güvenilir bir ölçüttür. Saf hasıla; gayri safi hasıladan işletme masraflarının çıkarılması ile bulunur. Tarımsal gelir; saf hasıla değerinden borç faizleri, kira ve ortakçılık masraflarının çıkartılması ve buna aile işgücü karşılığının eklenmesi ile bulunur. Gayri safi üretim değeri; bir üretim dönemini kapsayan üretilen faaliyetler sonucunda tarım işletmesine yatırılan nihai mal ve hizmetlerin toplamıdır. Net kar; gayri safi üretim değerinden, toplam masrafların çıkarılması ile bulunur (Açıl vd., 1995). Tarım işletmelerinin ekonomik büyüklük ve tiplerine göre işletme başına gayri safi hasılası, saf hasılası, tarım geliri, gayri safi üretim değeri ve net karı ile ilgili olarak elde edilen sonuçlara bakıldığında doğal olarak genelde ekonomik büyüklük arttıkça her işletme tipi için bu değerlerde artma olduğu görülmektedir. Görsel olarak sunum aşağıda verilmiştir.

**Grafik 2.** Ekonomik büyüklüklerine göre tarım işletmelerinin ortalama gayrisafi hasıla, saf hasıla, tarım geliri, gayrisafi üretim değeri ve net karları (işletme başına)

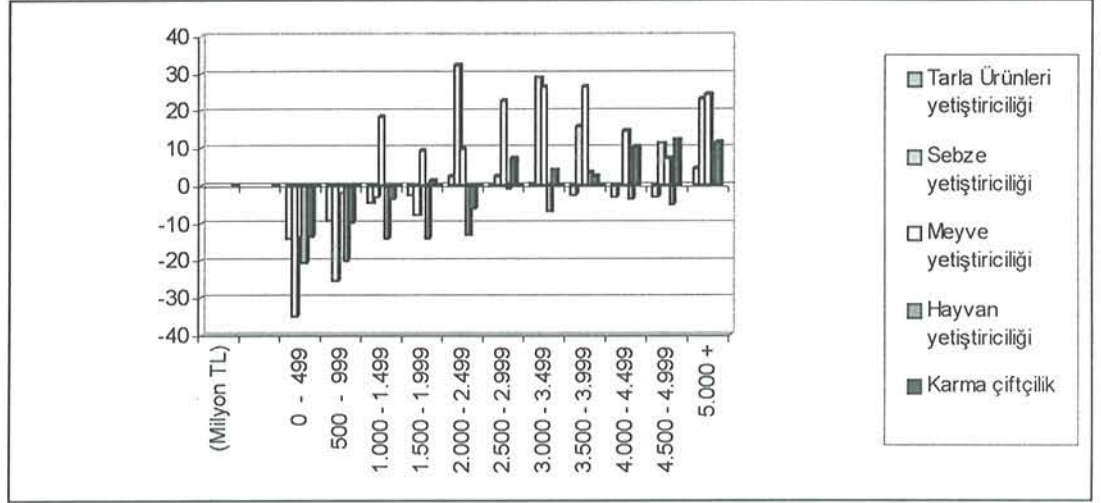


Ege Bölgesindeki tarım işletmeleri genelinde, 0-499 Milyon TL. ekonomik büyüklük grubunda ortalama gayri safi hasıla 99 244 Bin TL, ortalama saf hasıla - 70 192 Bin TL, ortalama tarım geliri 58 636 Bin TL , ortalama gayrisafi üretim 84 099 Bin TL, net kar - 85 337 Bin TL olarak bulunmasına karşın, 5000 + ekonomik büyüklük grubunda ortalama gayri safi hasıla 85 725 Bin TL, ortalama saf hasıla 47 378 Bin TL, ortalama tarım geliri 55 225 Bin TL, ortalama gayri safi üretim 84 332 Bin TL, net kar 45 986 Bin TL olarak bulunmuştur.

İşletmelerin ekonomik durumunu ortaya koyan ölçütlerden biri de karlılıktır. Karlılık oranı, net karın öz sermayeye oranının % olarak hesaplanmasıyla bulunur. Öz sermaye; işletmenin nakdi mevcudu ve alacakları, ambar mevcudu, hayvan varlığı değeri, alet makine varlığı değeri, arazi varlığı değeri, her türlü bina ve yapıların değeri, her türlü tarımsal bina ve yapıların değeri, arazi ıslahı değeri toplamından oluşan işletmenin aktif sermayesinden , bina ve ortakçılıkla tutulan arazi değeri ile ödenmemiş

her türlü borçların çıkarılmasıyla bulunur. (Açıl, 1980). İşletmelerin karlılık oranları incelendiğinde ekonomik büyüklükler arttığında karlılık oranlarının arttığı görülmüştür. Hayvan yetiştiriciliği yapan işletmelerin karlılık oranlarının diğer işletme tiplerine göre daha düşük olduğu, meyve yetiştiriciliği yapan işletmelerin karlılık oranlarının daha yüksek olduğu görülmüştür.

Grafik 3- Ekonomik büyüklük ve tiplerine göre tarım işletmelerinin karlılık oranları (%)



0 – 499 Milyon TL. ekonomik büyüklük grubunda karlılık oranı tarla ürünleri yetiştiriciliğinde %-14,10, sebze yetiştiriciliği %-34,79, meyve yetiştiriciliği %-13,51, hayvan yetiştiriciliği %-20,46, karma çiftçilik %-13,40 olarak bulunmasına karşın, 5000 + ekonomik büyüklük grubunda tarla ürünleri yetiştiriciliğinde %4,42, sebze yetiştiriciliğinde %23,27, meyve yetiştiriciliğinde %24,32, hayvan yetiştiriciliğinde %24,32, karma çiftçilik de %11,42 olarak bulunmuştur.

## 5. SONUÇLAR

Türkiye ekonomisinde tarım sektörünün önemi büyük olmasına şimdiye kadar yapılan çalışmalar, fiziksel büyüklükleri belirlemekten öteye gitmemiştir. 1999 yılında Ege Bölgesinde yapılan bu çalışma ile hesaplanan SBK değerleri kullanılarak ekonomik büyüklük grupları belirlenmiş ve işletmeler tarla ürünleri, sebze, meyve, hayvan yetiştiriciliği ve karma çiftçilik olarak tiplere ayrılmıştır.

Türkiye’ de tarımla uğraşan işletmelerinin büyük bir kısmının ekonomik olarak küçük ekonomik büyüklük gruplarında yer aldığı ve ekonomik büyüklük grubu arttıkça işletme sayısının azaldığı, tarla ürünleri ve hayvan yetiştiriciliği yapan işletmelerin yoğun olmasına karşın sebze, meyve yetiştiriciliği ve karma çiftçilik yapan işletmelerde yoğunluğun daha düşük olduğu görülmüştür.

Ekonomik büyüklük grubu arttıkça tarımsal işletmelerin tarımsal faaliyetinin belirlenmesinde kullanılan ölçütlerden gayri safi hasıla, saf hasıla tarımsal gelir, gayri safi üretim değeri ve net karın da arttığı görülmüştür. Yine başka bir değerlendirme ölçütü karlılık oranında ekonomik büyüklük arttıkça arttığı, küçük ekonomik büyüklük



gruplarında karlılık oranlarının oldukça düşük olduğu, sebze yetiştiriciliği yapan işletmelerin karlılık oranının diğer işletme tiplerine göre daha düşük olduğu görülmüştür.

### KAYNAKLAR

- AÇIL, A.F. (1980), *Tarım Ekonomisi*, Ank. Üniv. Ziraat Fak. Yayınları No:741
- AÇIL,F., BÜLBÜL, M., ERKUŞ, A., DEMİRCİ, R, KIRAL, T. (1995), *Tarım Ekonomisi A.Ü. Ziraat Fakültesi Eğitim, Araştırma ve Geliştirme Vakfı Yayınları No:5*
- ARSLAN, A.(1996), *Türkiye Tarımsal İşletmelerin Sınıflandırılması Konusunda Bir Deneme Çalışması*, Uzmanlık tezi, DİE.
- CEC,(1989), *Farm Accountancy Data Network. An A to Z of Methodology*. Brussel, Luxembourg.
- CEC/DVG/SOEC,(1975), *Guidelines to be Used in Determining Standart Gross Margins for a Typology of Agricultural Holdings*, Brussels.
- DİE, (1995), *Avrupa Birliğine Üye Ülkelerin Tarım İstatistiklerinin Derlenmesi ve Tarımsal İşletmelerin Yapısı Hakkında Birlik Araştırması Metodolojilerinin Çevirileri* (Hizmete Özel). Devlet İstatistik Enstitüsü, Ankara.
- DİE, (1995), *Avrupa Birliği Tarafından Yayınlanan Resmi Dergilerdeki Tarım, Ormancılık ve Hayvancılık İstatistiklerine ilişkin Raporların Özet Çevirisi* (Hizmete Özel). Devlet İstatistik Enstitüsü, Ankara.
- Economics Division, *Ministry of Agriculture*, (1994), *Methodology for Calculation of 1990 Standart Gross Margin and Their Application in Farm typology*, Sweden.
- EUROSTAT, (1986), *Farm Structure Methodology of Community Surveys*
- ÖZÇELİK, A.(1992), *Tarımda Teknolojik Gelişme ve Yeter Gelirli Tarımsal İşletme Büyüklüğü* . Milletlerarası Tarım Reformu ve Kırsal Kalkınma Kongresi. Tebliğler
- EEC(1985), 85/377/EEC, *Tarımsal işletmeler için Topluluk tipolojisini oluşturan 7 haziran 1985 tarihli Komisyon Tüzüğü (Establishing a Community typology for agricultural holding)*

## Results of 1999 Investigation Survey of Economic Structure of Agricultural Holdings in Aegean Region

### ABSTRACT

*The aim of this study is to determine variables of the frame European Union adjusting studies and the economic structure of Turkey's Agricultural Holding.*

*According to typology system for the common agricultural politics used by the European Union, standard gross margins are computed. It is multiplied standard gross margin by physical size (area for physical product, animal number for animal growing). Therefore total standard gross margin and standard gross margin of each agricultural holding are computed. Total gross margin gives economic size of each agricultural holding. When it was seen product value inside standard gross margin, this ratio determines typology of each of agricultural holding. Typologies are field product, vegetables, fruits, animal growing and mixed farmer. The lowest economic size is determined as 250 Million TL. The resources of study are 2700 agricultural holdings in Aegean Region in 1999.*

*When the agricultural holding are investigated with respect their economic size and typology. It is seen that intensive of agricultural holdings are small economic groups and also as the economic size groups increases, gross product, absolute profit, agriculture income, gross product value increase. Also, it is seen that, as the economic size group increases, ratio of profit margin is increase.*

**Key Words:***Standard gross margin, gross product, net income, agricultural income, profit*