

ÇANAKKALE KIRSAL MİMARLIK MİRASINDA ETNİK AİDİYETLERİN YERLEŞİM DOKULARINA ETKİSİ: DEREKÖY VE PINARBAŞI KÖYLERİ ÖRNEĞİ THE EFFECT OF ETHNIC BELONGINGS ON SETTLEMENT STRUCTURES IN ÇANAKKALE RURAL ARCHITECTURAL HERITAGE: THE CASE OF DEREKÖY AND PINARBAŞI VILLAGES

Mirza Çırak¹

Özet

Kırsal mimarlık, bir arada yaşayan az sayıda insanın yerel malzeme ve ustalık geleneklerini kullanarak meydana getirdiği bir mimarlık türüdür. Bu mimarlıkta babadan oğula, ustadan çırağa bilgi aktarımı söz konusudur. İlk Köy Toplulukları Dönemi de denen Neolitik Çağ'daki kırsal mimari başlangıç, Sanayi Devrimi'ne kadar değişim ve dönüşüm geçirerek canlılığını korumuştur. Su kaynaklarına, su ve kara ulaşım yollarına, tarım alanları ve hayvancılık faaliyetlerine, inşa malzemesine yakınlık, güvenlik kaygıları vd. sebepler kırsal yaşam alanlarının seçiminde belirleyici unsurlardır. Anadolu karası ve buradan ayrılarak adaya dönüşen kara parçaları başlangıcından günümüze kadar kırsal yaşam alanlarına sahne olmuştur. Bu adalardan antik ismi Imramos/ Imbrasos olan ada ilk kez 1455 yılında Osmanlı hakimiyetine girmiştir. Bu hakimiyetten sonra İmroz olan ismi 1970 yılında Gökçeada olarak değiştirilmiştir. Adanın batısında bulunan Dereköy Köyü'nün değişmeden önceki Rumca adı, Osmanlı arşiv belgelerine yansıdığı haliyle Shinudi'dir. Yaşamın canlı olduğu devirde ülkenin en büyük köyü durumundadır. 18. yüzyıldan günümüze kadar geleneksel dokusunu korumuş olan köy 1991 yılında kentsel sit alanı ilan edilerek koruma kanunu kapsamına alınmıştır. Diğer yandan antik Troas bölgesi içerisinde kalan Ezine, 1306 yılından itibaren Türklerin kalıcı yerleşimlerine sahne olmaya başlamıştır. Karesili Türklerle başlayan bu süreç, I. Murat'tın cülusunu takip eden yıllarda Osmanlı hakimiyeti ile devam etmiştir. İlçenin 13 km kuzeybatısında, bölgenin en büyük akarsuyu Skamandros (Karamenderes)'ün Aşağı Skamandros bölümünde bulunan Pınarbaşı Köyü'nün ne zaman kurulduğu bilinmemektedir. Arşiv vesikalarına göre köyün iskân başlangıcını 16. yüzyılın başına kadar indirmek mümkündür. Erken devirlerde Sarıca Paşa'nın evkafına ait mukataa arazisi olarak kullanılması, Kaptan Paşa'ya ait iki çiftlik yerleşiminin bulunması köyün askeri amaçlı bir yerleşim olarak kurulduğunu göstermektedir. Günümüzde yaşamı canlı olarak devam eden köyün yapı stoku büyük ölçüde betonarme malzemeye teslim olmuştur. Bu bağlamda, her ikisi de Osmanlı dönemi kırsal yaşam alanı olan Rum köyü Dereköy ile Türk köyü Pınarbaşı'nın konumları, kuruluş ve değişim süreçleri, etnik aidiyetlerin mimari dokuya etkisi yönüyle incelenmesi amaçlanmaktadır.

Anahtar Kelimeler: Gökçeada, Ezine, Dereköy, Pınarbaşı, Kırsal Mimarlık.

¹ Mirza ÇIRAK, Sanat Tarihçisi, Çanakkale Kültür Varlıklarını Koruma Bölge Kurulu Müdürlüğü, mirzaci-rak@gmail.com, <https://orcid.org/0009-0009-4637-0502>

Abstract

Rural architecture is a type of architecture created by a small number of people living together using local materials and craftsmanship traditions. In this architecture, there is a transfer of knowledge from father to son, from master to apprentice. The beginning of rural architecture in the Neolithic Age, also called the "First Village Communities Period", has maintained its vitality by undergoing change and transformation until the Industrial Revolution. Proximity to water resources, water and land transportation routes, agricultural areas and animal husbandry activities, building materials, security concerns, etc. are the determining factors in the selection of rural living areas. The Anatolian land and the parts of the land that were separated from it and turned into islands have been the scene of rural living areas from the beginning to the present day. One of these islands, whose ancient name was Imramos/ Imbrasos, first came under Ottoman rule in 1455. After this period of sovereignty, the name Imroz was changed to Gökçeada in 1970. The Greek name of Dereköy Village in the west of the island before the change was Shinudi, as reflected in Ottoman records. It was the largest village in the country at a time when life was vibrant. From the 18th century to the present day, the village has preserved its traditional structure and was declared an urban protected area in 1991 and included within the scope of the protection law. On the other hand, Ezine, which is within the ancient Troas region, started to witness permanent settlements of Turks since 1306. This process, which started with the Karesi Turks, continued with the Ottoman rule in the years following the accession of Murat I. It is not known when Pınarbasi Village, located 13 km northwest of the district, in the lower part of the largest river of the region, Skamandros (Karamenderes), was founded. According to archival documents, the beginning of the settlement of the village can be traced back to the beginning of the 16th century. The use of land belonging to Sarıca Pasha's foundation in the early periods and the presence of two farm settlements belonging to Captain Pasha indicate that the village was established as a military settlement. The building stock of the village, which is still alive today, has largely surrendered to reinforced concrete. In this context, it is aimed to examine the Greek village of Dereköy and the Turkish village of Pınarbaşı, both of which are rural living areas in the Ottoman period, in terms of their location, establishment and change processes, and the effect of ethnic belonging on the architectural structure.

Keywords: Gökçeada, Ezine, Dereköy, Pınarbaşı, Rural Architecture.

1. GİRİŞ

Kırsal mimarlık, yerel malzeme ve yapıım tekniklerinin kullanıldığı bir mimarlık türüdür. Bu mimarlıkta yapı malzemesini üretlenle yapan aynı yaşam dairesi içinde yer alır. Babadan oğula, ustadan çırağa bilgi aktarımının söz konusu olduğu kırsal mimari ürünleri, az sayıda ve bir arada bulunan insanın ortak üretimidir. Üretildiği kültür ortamı, üretim biçimleri ve süreçleri nedeniyle "halk mimarlığı", "yöresel mimarlık", "vernaküler mimari",

"spontan mimarlık", "Tarım Çağı mimarlığı" gibi farklı isimlerle de anılır (Anonim, 2012: 12). İklim, yüzey şekilleri, coğrafi konum, hammadde kaynağına yakınlık, kırsal mimarinin biçimlenmesine etki eden doğal koşullardan bazılarıdır. Gelenekler, inanç sistemi, dil, göçler, ekonomik koşullar, üretim ve tüketim alışkanlıkları bu mimarinin biçimlenmesindeki beşerî faktörler olarak öne çıkar.

Kırsalda yaşamını sürdüren insanın barınacağı büyük ölçekli değişikliklere uğramadan Sanayi Devrimine kadar canlılığını korumuştur.² Bu dönemde makineleşmeye bağlı olarak kırsal nüfusun kentlere yığılması, artık geride kalmakta olan çifti, üretici toplum mimarisinin gelecek kuşaklara aktarılması için bir farkındalık oluşmasına neden olmuştur. İsviçreli Karl Viktor von Bonstetten, 1790 yılında ilk kez çiftlik evlerinin geçmiş kültürün somut verileri olarak bir parkta toplanması fikrini ortaya atmıştır (Eres, 2016: 217). Diğer yandan William Moris öncülüğünde, 19. yüzyılın ikinci yarısında İngiltere’de ortaya çıkan Arts and Crafts Movement akımı ile kırsal mimariye dikkat çekilmiştir (Anonim, 2012: 6). Bu öncü adımları sonraki aşamalarda hukuki düzenlemeler takip eder. Eres (2016), 1964 yılında imzalanan Venedik Tüzüğü’nün birçok ülke tarafından kabul edilmesi ile kırsal dokuların sit bütünlüğü içerisinde korunması yaklaşımının benimsendiğini belirtir. Bu açıdan Venedik Tüzüğü kırsal mimarinin korunması açısından bir dönüm noktası olarak görülür.

Ülkemizde kırsal mimarlığın kültür varlığı olarak tanınması sürecine yönelik birtakım hukuki adımlar atılmıştır. Bu kap-

samda, 1874 tarihli ikinci Asar-ı Atika Nizamnamesi’nde ilk kez eski binalardan bahsedilmiştir. Osman Hamdi Bey tarafından hazırlanan 21.2.1884 tarihli üçüncü Asar-ı Atika Nizamnamesi ile bina ve yapı türleri detaylı olarak tanımlanmıştır (Çal, 1997: 393). 23 Nisan 1906 tarihli dördüncü Asar-ı Atika Nizamnamesi ile taşınır ve taşınmaz tüm kültür varlıkları eski eser kapsamına alınmış, bu kültür varlıklarının devlet malı niteliğine sahip olduğu vurgulanmıştır (Eres, 2016: 223).³ Nizamname, üzerindeki çeşitli değişiklikler ile 1973 yılına kadar yürürlükte kalmıştır. Bu dönemde 25.05.1973 tarihli ve 1710 sayılı Eski Eserler Kanunu, 06.06.1973 tarih ve 14527 sayılı Resmî Gazetede yayımlanarak yürürlüğe girmiştir. Bu kanun daha kapsamlı olarak yerini, 21.07.1983 tarih ve 2863 sayılı Kültür ve Tabiat Varlıklarını Koruma Kanunu’na bırakmıştır. Söz konusu kanun, üzerinde bazı değişiklikler yapılarak günümüzde halen kullanılmaktadır.

Osmanlı dönemi yerleşim yerlerinde, kırsal alanlar ile kentsel alanları birbirinden ayıran nüfus ölçeğinde bir düzenleme bulunmamaktadır. Suraiya Faroqhi (2018: 101), vergi mükellefi sayısını dikkate alarak, en azından dört yüz vergi mükellefinin altında kalan yerleşimlerin kırsal alan olarak değerlendirilebileceğini belirtir. Ancak bu dönemde etnik ve kültürel

² İnsan topluluklarının kalıcı yerleşim alanları Neolitik Çağ’da ortaya çıkmıştır. “İlk Köy Toplulukları Dönemi” de denen bu evre, insan yaşamında meydana getirdiği köklü yenilikler ve değişikliklerle günümüz uygarlığının temelini atmıştır. Bkz. Özdoğan M. (1996). Kulübeden Konuta: Mimarlıkta İlkler. Y. SEY (Ed.) *Tarihten Günümüze Anadolu’da Konut ve Yerleşme* içinde (s.19-29). İstanbul: Tarih Vakfı Yayınları.

³ Günümüzde yürürlükte olan 2863 sayılı Kültür ve Tabiat Varlıklarını Koruma Kanunu’nun 5’nci maddesinde: kimin mülkiyetinde olduğuna bakılmaksızın, taşır ve taşınmaz kültür varlıklarının devlet malı niteliğine sahip olduğu vurgulanmaktadır.

sebepler, toprak sistemi vd. nedenlerle vakıf olan veya vergiden muaf tutulan yerlerde vergi mükellefi sayısını tespit etmek mümkün olmamaktadır. Bu bakımdan, çalışmamıza konu köylerin seçiminde nüfus ölçeğinde bir değerlendirme yapılmamış, devlet kayıtlarında köy olarak geçen yerleşimler dikkate alınmıştır. Dolayısıyla bu çalışmada, her ikisi de Osmanlı döneminde kırsal yerleşim yeri olarak kayıtlara geçen ve günümüzde varlığını devam ettiren Gökçeada ilçesinin Rum yerleşimi Dereköy ile Ezine ilçesinin Türk yerleşimi Pınarbaşı Köyleri incelenecektir. Köylerin kuruluş ve yer seçimleri, mimaride malzeme tercihleri, yerleşim düzenleri, değişim ve dönüşüm nedenleri, etnik aidiyetlerin mimariye ve yerleşim düzenlerine etkisi aydınlatılmaya çalışılacaktır.

1.1. Gökçeada (İmroz)

Gökçeada, Ege Denizi'nin kuzeyinde yer almaktadır. Çanakkale Boğazı'nın önündeki konumu (Harita 1) adanın stratejik önemini arttırmaktadır (Kahraman, 2005a: 26).⁴ Batı bölümünde bulunan İnce Burun (Avlaka Burnu), Türkiye'nin en batı ucunu teşkil eder. Ayrıca 286 km²'lik yüzölçümü ve 92 km²'lik kıyı uzunluğuyla da ülkenin en büyük adası konumundadır (Emecen, 2000: 234).

Adada yerleşimin Neolitik Dönem'de

⁴ Ada stratejik öneminden dolayı Semadirek, Bozcaada, Limni ve Bozbaba Adası ile birlikte Boğazönü Adalar grubunun bir parçası olarak kabul edilir. Bkz. Çapraz, H. (2023). Rusya'nın Boğazlar Politikasında Boğazönü Adalarının Önemi (1912-1914). *Atatürk ve Türkiye Cumhuriyeti Tarih Dergisi*, 12, 269-288.

başladığı belirtilir (Aslan, 2012a: 171; Hüryılmaz, 2006a: 31). Günümüzden 8800 yıl öncesine tarihlenen Uğurlu Zeytinlik yerleşmesi Doğu Ege'nin en erken tarihli iskân alanıdır (Gürçal ve Erdoğan, 2021: 70). Adanın bilinen ilk sakinlerinin Pelasglar adında yerli bir halk olduğu söylenir (Çağaptay, 2012: 40).

Ada, MÖ 5. yüzyılda Atina Devletinin egemenliğine girmiştir (Hüryılmaz, 2006b: 71; Aslan, 2012a: 173). Bunu Makedonya Savaşları (MÖ 215-168) sonunda Roma İmparatorluğu idaresi takip eder (Çağaptay, 2012: 44). 1204-1261 yılları arasında Latin imparatorlara tabi olan ada Geç Bizans Döneminde (1261-1453) tekrar Bizans'a bağlanır (Orhonlu, 1972: 223). İstanbul'un Türkler tarafından fethedilmesi, konumu nedeniyle tarih boyunca saldırı ve yağmalara maruz kalan ada halkını tedirginliğe sevk etmiştir. Bizans tarihçisi İmrozlu Kritobulos'un Gelibolu Sancakbeyi ve Kaptan-ı Derya Hamza Bey ile anlaşarak adaları ani taarruzdan koruduğu, ada halkını teskin ederek göç etmelerini önlediği ifade edilir (Demircan, 2002: 673).

1455'te Osmanlı hakimiyetine giren adanın idaresi, Enez Beyi (Dukas, 1956: 203) Palamede ile Ceneviz Dukası Rodrigo'ya bırakılmıştır (Demircan, 2002: 673). 1466'da Venedikliler tarafından işgale uğrayan ada, 1470'te ise Osmanlı Devleti'nin kontrolüne geçmiştir (Emecen, 2000: 234; Demircan, 2002: 674). Bu tarihten sonra "İmroz"⁵ olarak anılan ada,

⁵ Hasan Münüsoğlu (2021), toponomi bilimi bağlamında incelediği adanın isminin Yunan mitolojisindeki "Imbramos/ Imbrasos"a

1478 yılında Limni, Taşoz ve Semadirek ile birlikte Gelibolu sancağına bağlanmıştır (Kahraman, 2005a: 28). Emecen (2000: 234), 1556 tarihli vakfiyeye göre ada gelirlerinin, Kanuni Sultan Süleyman'ın İstanbul'daki cami ve imaretinin vakfi durumuna getirildiğini belirtir. 1849'da Cezayir-i Bahr-i Sefid Eyaleti'nin Limni Sancağına (Ünal, 2002: 258) bağlanan ada, 1856 yılında Islahat Fermanının ilanından sonra yapılan değişiklik ile eyaletin Bozcaada Kaymakamlığı'na bağlanmıştır (Sannav, 2005: 178). 1866'da tekrar Limni Sancağına bağlanmış, bu durum 1903 yılına kadar devam etmiştir (Dinç, 2021:5). Balkan Savaşları sırasında, 30 Ekim 1912 tarihindeki Yunanistan işgalini (Demircan, 2002; 678), Birinci Dünya Savaşı sırasında 16 Mart 1916 tarihindeki İngiliz işgali takip etmiştir (Çapa, 2017: 92). Millî Mücadele Dönemi'nde Yunan işgali altında kalmış, Lozan Antlaşması ile 1923'te Çanakkale iline bağlı kaza statüsü verilerek Türk topraklarına bağlanmıştır (Demircan, 2002; 678: Dinç, 202; 6). 1970 yılına kadar İmroz olan adanın ismi, aynı yıl Bakanlar Kurulu⁶ kararı ile Gökçeada olarak değiştirilmiştir.

Piri Reis 16. yüzyılın başlarında İmroz'u tasvir etmiş, burada bulunan iki kale yerleşiminden bahsetmiştir. Denizden uzak, bir kayanın üzerinde konumlanmış olan yerleşimin adının İskinit, karayel tarafında bulunanın ise İmroz adını taşıdığını be-

lirtmiştir (Piri Reis, 1525: 39-40). 1519 yılına ait tahrir kayıtlarına göre adanın iki kalesi dışında Ayatodori (Zeytinli) ve Ayavirini (Anorfi) adında iki köy yerleşimi bulunuyordu (Emecen, 2000: 236). 1569'da bu sayı Glikli (Bademli), Agritye (Tepeköy), Avillo ve Kalinak'ın eklenmesiyle altıya çıkmıştır (Kahraman, 2005a: 28). 17. yüzyılda adayı uzaktan gören Evliya Çelebi (Çelebi, 1935: 266), bakımlı ve zengin iki kalesi ve bir limanı bulunduğunu belirtir. Dahiliye Vekâletinin 1928 yılında yayımladığı listeye⁷ göre, İmroz kazasının merkez nahiyesi olan Panaiya'ya bağlı iki mahalle ve beş köy vardı. Bu listede köyler Rumca isimleriyle anılmaktadır: Agridyia (Tepeköy), Ayatodori (Zeytinlik), Isquinit (Dereköy), Guiliki (Bademliköy), Kastro (Kaleköy).

İmroz, 20. yüzyıla kadar Rumların çoğunlukta yaşadığı bir ada idi. 1930'lu yıllardan önce, Türk diplomatlar ve memurlar dışında adada çok az Türk bulunuyordu (Kahraman, 2005b: 46). 1927 yılı genel nüfus sayımına göre adanın nüfusu 8693'tür. Bu nüfusun 2545'i kaza merkezi olan Panaiya kasabasında, diğerleri Ayatodori (Zeytinliköy), Eskinit (Dereköy), Ağridya (Tepeköy), Kasez (Kastro, Kaleköy) ve Glikli (Bademliköy) köylerinde yaşamaktadır. Bu tarihte adanın en büyük köyü olan Dereköy'de 2300 kişi yaşamaktadır (Çapa, 2017: 96). 1950 yılına gelindiğinde adada 6125 Rum, 200 Türk bulunuyordu (Kahraman, 2005b: 46). 1955-1980 yılları arasındaki nüfusta yaşanan

dayandırıldığını, bunun ise “*kısır topraklar üzerindeki bereket*” anlamına geldiğini belirtir.

⁶ Bkz. 29 Temmuz 1970 tarih ve 8479 sayılı Bakanlar Kurulu Kararı.

⁷ Bkz. Anonim. (1928). *Son Teşkilatı Mülkiyede Köylerimiz*. İstanbul: Dahiliye Vekâleti, Hasdal Matbaası.

düşüş, Rumların dış göçlerine bağlanmaktadır. Türkiye ile Yunanistan arasındaki siyasi gelişmeler, bu göçlerin meydana gelmesinde başrolü oynar. 1963 yılında Kıbrıs'ta Türklerin katledilmesi, 1974 Kıbrıs Barış Hareketi gibi gelişmelerin sonucu olarak adada Rum nüfusunu azalmıştır (Şahin, 2005: 684). Rumların dış göçleri neticesinde, yoğunluğu Rum nüfusun oluşturduğu Dereköy, Tepeköy, Zeytinli ve Eski Bademli köyleri sürekli nüfus kaybeden eski köyler olarak dikkati çekmektedir (Kahraman, 2005b: 42). 1970'li yıllardan itibaren Rum nüfusun azalması, buna karşın iç göçlerin artması nüfus dengesini Türkler lehine değiştirmiştir. İskân politikalarının sonucu olarak Uğurlu (1984), Yenibademli (1984), Şirinköy (1999) ve Eşelek (2000) Türk köyleri kurulmuştur (Şahin, 2005: 684; Kahraman, 2005b: 41). 2000 yılında yapılan genel nüfus sayımına göre adada toplam 8894 kişi yaşamaktadır. Bu nüfusun büyük bir kısmı 7278'i (%82) Çınarlı' da bulunan kentli nüfus iken, sadece 1768'i (%18) dokuz köyde yaşamaktadır (Kahraman, 2005b: 42) (Harita 2).

1.1.2. Dereköy Köyü (Shinudi⁸)

Dereköy denizden uzak ve görünmeyecek biçimde, Büyükdere Vadisi'nin kuzey yamacında kurulmuş bir Rum köyüdür (Kahraman, 2005a: 30). Yerleşim, kuzeyindeki Koçbaşı Tepesi'nin⁹ güneybatı

yamacı ile güneydeki İkiz Tepe'nin kuzeydoğu yamacına doğru karşılıklı yayılım göstermektedir. Köyün ortasından, doğudaki şehir merkezi ile batıdaki yerleşim birimlerine ulaşımı sağlayan ana yol geçmektedir (Harita 3). Merkeze (Panayia/ Çınarlı) 15 km uzaklıkta olup, adanın en batısında kurulan tek Rum köyüdür.¹⁰ Köy verimli arazilerin bulunduğu iç kıyıda, tatlı su kaynaklarına yakın konumda yer almaktadır. Kışın kuzey yönlü poyraz, bora, etezyen gibi kıyılarda fırtınalara yol açan rüzgarlar bu bölgeye sokulmaktadır. Köyleri birbirine bağlayan ulaşım ağları üzerinde bulunması, ayrıca adanın tarih boyunca saldırılara maruz kalmasına sebebiyet veren konumu, köy yerleşiminin belirlenmesinde etkili olmuştur (Kahraman, 2005a: 31). Yerleşimin kıyıda uzak alanda kurulması, burada zeytinciliğin ön planda olmasını sağlamıştır. Rumların adada yoğun olduğu dönemlerde, bağcılık önemli bir faaliyetti (Kahraman, 2005a: 37).

1927 genel nüfus sayımına göre 2300 kişinin yaşadığı köy, bu sayısı ile o dönem adanın en büyük köyü konumunda idi (Çapa,2017: 96). Yaşamın yoğunluk gösterdiği dönemlerde 1950 hane ile Türkiye'nin en kalabalık köylerinden bir tanesi olduğu ifade edilir (Kahraman, 2005a:

⁸ Shinudi kelimesinin Rumca "ip" anlamına geldiği, bu ismin kadınların dantel, oya türünden ördükleri süs işi ya da hayvan bağlamaya yaran ipten ilhamla verildiği belirtilir. Bkz. (Işık, 2018).

⁹ Karşılıklı bu iki tepenin Rumca isimleri: güneyindeki "Halakasi", kuzeydeki ise "Madrabodus" olarak bilinir. Bkz. (Ağaryılmaz, 2002).

¹⁰ Dereköy'ün güneybatısında, Trabzon'un Çaykara ilçesinden getirilen vatandaşlar tarafından 1973 yılında kurulan Şahinkaya Mahallesi, adanın Türkler için ilk iskân köyüdür. Günümüzde, kuzey rüzgarlarına açık olması ve elverişsiz konumu sebebiyle terk edilen köy, dik bir yamaca kurulmuş tipik bir Karadeniz köyüdür. Bkz. (Sönmez, 2013).

35).¹¹ Türkiye ve Yunanistan arasında 20. yüzyıl boyunca yaşanan sorunlar, adanın en çok Rum nüfus kaybının yaşandığı köy olarak Dereköy'ü ön plana çıkarmıştır (Kahraman, 2005b: 47)¹². TÜİK'in¹³ 2021 yılı verilerine göre ise köyde 207 erkek, 165 kadın olmak üzere 372 kişi yaşamaktadır.

Adanın en yüksek köylerinden biri olan Dereköy (Kahraman, 2005a: 35), üç mahalleden oluşmaktadır. Bunlar: taşlık yer anlamına gelen güneydeki yamaca kurulu olan Halaka; karşıdaki köy anlamına gelen, kuzeydeki yamaçta kurulu Pera Horyo ve adını anayolun kuzey kenarındaki kiliseden alan Aya Eleni'dir (Harita 4).¹⁴ Kuzeybatı güneydoğu doğrultusunda uzanan karayolu, güneyindeki Halaka Mahallesi, kuzeyindeki Pera Horyo ve Ala Eleni mahallelerinden ayırır. Bu yol, ada içi ulaşımındaki önemli rolünün yanı sıra köyün iki merkezinden bir tanesini de teşkil eder. Yolun kuzeyinde kalan Aya Eleni (Hagia Maria) Kilisesi, bulunduğu mahallenin yanı sıra meydana da adını

¹¹ 1903 yılına ait iki ayrı arşiv vesikasında nüfus yoğunluğundan dolayı köy için nahiye olma talebinde bulunduğu görülmektedir. Bkz. BOA. DH.TMIK.S. 52/42; BOA. DH. TMIK.S. 55/56.

¹² Dereköy nüfus değişimini: 1935'te 1989, 1940'ta 1987, 1945'te 1899, 1950'de 1878, 1955'te 1824, 1960'ta 1727, 1965'te 1496, 1970'te 742, 1975'te 781, 1980'de 539, 1985'te 705, 1990'da 336, 1997'de 228, 2000'de 196 kişi yaşamaktadır. Bkz. (Kahraman, 2005a).

¹³ Bkz. TÜİK 2021 Yılı İstatistik Bilgisi (<https://www.tuik.gov.tr>).

¹⁴ Ağaryılmaz (2002) ve Sönmez (2013) bu mahallelerin: Halakas (Taşlar), Vumari (Tepecik) ve Aya Virini (Aya Eleni) isimlerine sahip olduklarını belirtir.

vermiştir. Kilisenin batısındaki köy mezarlığı, yolun güneyindeki okul yapısı ve çınar ağacı meydanı oluşturan diğer unsurlardır.

Köyün diğer merkezi, güney yerleşim alanı Halaka Mahallesi'ndeki Koimesis Tis Theotokos (Panagia) Kilisesi'nin bulunduğu meydan alanıdır (Resim 1). Burada çeşme, dükkanlar, kahvehaneler, muhtarlık binası, zeytinyağı imalathaneleri¹⁵ ve 1800'lü yıllara ait adanın en büyük çamaşırhanesi (Turhan, 1997: 171) bulunmaktadır.¹⁶ Ayrıca yaşamın canlı olduğu dönemde, köyde iki adet sinema bulunduğu belirtilir (Kahraman, 2005a: 35). Buğday öğütmede kullanılan su ve yel değirmenleri ise meskûn alanının dışında, bağcılık faaliyetlerinin yapıldığı dam yapılarının buldukları alanlarda konumlanmıştır. Meydanlar ve yapı yoğunluğunun bulunduğu alanlar Arnavut kaldırımli yer döşemesine sahiptir. Halaka bölgesindeki Koimesis Tis Theotokos (Panagia) Kilisesi, çevresindeki kamu yapıları ile birlikte köyün ana meydanı olmalıdır. Turhan (1997: 30), meydan ve kamu yapılarının yerlerinin belirlenmesinde bir kânun bulunmadığını belirtir.

¹⁵ Ağaryılmaz (2002), Halaka'da kilisenin arkasındaki eğimli arazide yan yan iki adet, dağın yamacında ise bir adet olmak üzere toplam üç adet zeytinyağı imalathanesi bulunduğunu belirtir.

¹⁶ Tepeköy Köyü'nün Rum sakinlerinden Barba Yorgo, Güven İslamoğlu'nun 19.07.2020 tarihinde, CNN Türk TV kanalında yayımlanan "Yeşil Doğa Programı"nda, yaşamın canlı biçimde sürdüğü dönemlerde Dereköy'de üç adet peynir imalathanesi bulunduğunu ifade etmektedir. Ancak Koruma Bölge Kurulu Müdürlüğü'nün kayıtlarında peynir imalathanesi olarak tescil edilmiş herhangi bir endüstri yapısı bilgisine rastlanılmamıştır.

İbadet mekanları ve çevresinde oluşan hizmet binalarının meydanlarını oluşturduğu köyde yerleşim düzeni arazi yapısına uygunluk gösterir. Mahallerde yamaçlara dikey uzanan yollar genellikle kısa¹⁷ tutulurken, paralel uzanan yollar daha uzun tutulmuştur (Harita 5). Yapı yoğunluğunun bulunduğu alanlardaki yollar genellikle kıvrımlı bir uzanışa sahiptir (Turhan, 1997: 27). Arnavut kaldırımli yollar yapı yoğunluğunun bulunduğu alanlarda yer alırken, yoğunluğun azaldığı alanlar toprak zeminle kaplıdır. Yolların kenarlarında arazi yapısına uygun olarak yerleştirilmiş evler ve kamu yapıları sıralanmaktadır. Kamu yapılarının kapı açıklıklarının tamamı, işlevleri sebebiyle sokak cephesine açılırken; konutlarda avluya açılmaktadır. Dükkân yapılarının uzun kenarları yol akslarına paralel uzanırken, konut yapılarında kısa-uzun kenar uygulamasında arazi kullanımına bağlı değişiklikler görülmektedir. Yolların kavis yapan bölümlerinde kalan konutlarda ise iki cephe yola bakmaktadır.

Köydeki yapıların inşasında dayanıklı ve doğal malzeme kullanılmıştır. Köşe bölümlerinde, özellikle kamu yapılarında kullanılan andezit (Kahraman, 2005a: 39) düzgün kesme taş malzeme, yapıların diğer bölümlerinde yerini toprak dolgulu (Karayel, 2019: 49) kabayonu sert kum taşına bırakmaktadır. Örtü sistemi olarak kırma çatının üzerinde ağırlıklı olarak alaturka kiremit kullanılmıştır. Karayel

(2019: 24), adada yapı malzemesi olarak kullanılan yerel taş malzeme ve toprak rengi kiremitlerin doğal kamuflaj sağladığını ifade etmektedir.

Kiliseler, doğu ve batı doğrultusunda uzanan, doğuda apsis çıkıntısının bulunduğu, kırma çatılı bazilikal planlı bir inşakurgusuna sahiptir. Bu yapılardan Ayia Maria (Aya Eleni) Kilisesi düz bir arazi üzerindeki konumu, çevresinde az sayıda yapı bulunması sebebiyle arazi kullanım alanı Koimesis Tis Theotokos (Panagia) Kilisesi'nden daha geniştir. 18. yüzyıla ait olan bu kilise adanın en eski kilisesidir (M. Dündar, 2012: 564). Kilisenin batı bölümünde yapı giriş açıklığının hemen üstünde, alaturka kiremit kaplı bir narteks bölümü ve bunun da önünde metal çan kulesi bulunur. Geniş bir bahçe içerisinde konumlanan kilisenin doğu bölümünde papaz evi; güneybatı bölümünde ise yarım daire kemerli, üçgen alınlıklı tak kapı yer almaktadır. Tak kapının iki yanından itibaren yer yer 1.00 ve 2.00 metre arasında değişiklik gösteren bahçe duvarı kiliseyi çevrelemektedir. Köyün mezarlığı ise kilisenin batı bölümünde konumlanmıştır. Kilise, ana yolun güneyinde yer alan çınar ağacı, Cumhuriyet Dönemine (Sönmez, 2013: 13; Uygun, 2015: 144) ait olan tek katlı kırma çatılı okul binasından oluşan bu kompozisyon, köyün ana meydanlarından birisini teşkil etmektedir.

Halaka Mahallesindeki 1848 yapım yılına ait (M. Dündar, 2012: 564) Koimesis Tis Theotokos (Panagia) Kilisesi, yapı yoğunluğunun arttığı, dört tarafı yollarla çevrili konumu ile bu yerleşim bölgesinin mer-

¹⁷ Gökçeada Adasında kısa ve dar sokaklara "stedya", bu bölümlerde oluşturulan köşe pahlarına ise "koftes" adı verilmektedir. Bkz. (Turhan, 1997).

kezini teşkil eder (Resim 2). Kuzey ve apsis çıkıntısının bulunduğu doğu bölümü doğrudan yola cephe veren kiliseye, batı cephesindeki bahçeden ulaşılır. Doğu batı doğrultusunda uzanan dikdörtgen düzendeki kilise, kırma çatılı ve bazilikal planlıdır. Uzun kenarların alt katında kilit taşı lentoya sahip yarım daire kemerli pencereleler, üst katta yerini filgözü pencerelere bırakır. Pencere düzenleri, cephe biçimlenişi ile neoklasik üsluba sahip olan kilise, 19. yüzyıl Batı etkisi hususiyetlerini taşımaktadır. Kiliseyi odağına alan bu meydanın kuzeybatısında, kilise ile aynı doğrultuda uzanan tek katlı, kırma çatılı dikdörtgen kagir bir çamaşırhane yer almaktadır. Bu yapı, ebatları, çamaşırların yıkandığı dokuz adet taş teknesi ve suyun ısıldığı kemerli ocaklarının sayısı itibarıyla adanın en büyük çamaşırhanesidir (M. Dündar, 2012: 560).

Aya Eleni (Hagia Marina) meydanından itibaren çınar ağacını takip ederek Halkas Mahallesi'ne, Koimesis Tis Theotokos (Panagia) Kilisesi'ne doğru uzanan yol boyunca konutlar, muhtarlık, dükkân, kahvehane ve imalat yapıları yer almaktadır. Burası konut ve kamu yapılarının yoğunluğu sebebiyle köyün en hareketli bölgesidir. Özellikle dükkân ve kahvehaneler köy halkının alışveriş yaptığı, toplanıp sohbet ettiği alanlar olarak dikkati çeker. Konutlarla benzer malzeme ve inşaat tekniğine sahip olan bu kamu yapıları, kitle biçimleri, açıklıkların oranları yönüyle konutlardan ayrılırlar. Uzun kenarları yol aksına oturan dükkân¹⁸ yapıları-

nın, tek katlı ve kırma çatılı örnekleri yoğun olmakla birlikte, üst katı konut, konaklama olarak kullanılıp, alt katı dükkân olarak kullanılan örnekler de mevcuttur. Tek katlı örneklerde orta akslarında giriş açıklığı bulunan bu yapıların yanlarında, birbirine simetrik birer düşey dikdörtgen pencere bulunur (Ağaryılmaz, 2002: 96). Kapı ve pencereler, dışa taşıntılı lento ve söveleri ile vurgulanmıştır. Kimi kahvehanelerde, önlerine sandalye konulan sekiler bulunur. Halakas meydanında bunun örneklerine rastlamak mümkündür.

Dereköy sivil mimarlık örneği konutlar, yığma taş örgü malzeme ile inşa edilmiştir. Köşelerde diğer cephelere nazaran daha büyük ve düzgün yonu taş, beden duvarlarında ise kabayonu taş kullanılmıştır. Beden duvarlarında kumtaşı tercih edilirken, köşe bölümlerinde daha sağlam olması sebebiyle andezit tercih edilmiştir. Duvarlarda bazen çamur-ot veya kireç-kum karışımı bir harç kullanılır. Ahşap malzeme genellikle, mimarinin tamamlayıcısı olarak iç kısımlarda, taşıyıcı sistemlerde ve açıklıklarda kullanılmıştır. İç cephenin bölücü duvarları tuğla veya kerpiç dolgulu, ahşap karkas ve bağdadi şeklindedir (Turhan, 1997: 76). Az sayıda geç dönem konut örneğinde, üst kat cephelerinde ahşap çıkmalara yer verildiği görülür. Mesut Dündar (2012: 559) bu çıkmaların payandaları, pencere düzenlemeleri ve cephe kaplamalarıyla Anadolu Türk evlerindeki uygulamaları yansıttığını ifade

¹⁸ Karayel (2019), adanın köylerinde bakkalların yanı sıra kasap, kunduracı, terzi, demirci, bakırcı,

boyacı, yapı ustası ve marangozlarında bulunduğu her köyde en az bir zanaatkar ve bir bakkal dükkânı bulunduğunu belirtir.

etmektedir.

Köyün konutları genellikle iki katlı ve avlulu yapılardır (Resim 3). Yapı yoğunluğunun arttığı, arazinin daraldığı alanlarda, ekonomik gerekçelerle birlikte doğrudan sokağa açılan evler de görülmektedir. Ev tiplerinde dikdörtgen, kareye yakın dikdörtgen (Karayel, 2019: 78) ve “L” düzenine sahip olmak üzere üç ayrı kitle oturumu dikkati çekmektedir. Evlerin konumu, ekserisi avlunun da bulunduğu güney cepheye bakmaktadır. Özellikle Pera Horyo mahallesinde, yapı yoğunluğunun az olması sebebiyle bu özellik kendini belli eder. Evler basit düzenlenmiştir. İki katlı örneklerde bir giriş katı ve bodrumdan oluşmaktadır. Alt katların zemin kotları, topografyanın etkisi ile tabii zemin kotuna göre kısmen gömülü ve toprak altındadır (Karayel, 2019: 22). Alt katları ufak mazgal pencerelerin bulunduğu ahır, depo ve kiler kullanımına ayrılan bu yapıların üst katları yaşam alanına ayrılmıştır (Karayel, 2019: 37). Erken dönemde yaşam alanı olan üst kata dışarıdan bir merdiven vasıtası ile ulaşılmaktaydı. Yakın dönemlerde merdivenlerin içeri alınması ile alt kat iskana açılmış ve yaşam alanı olarak kullanılmaya başlamıştır (Karayel, 2019: 44; M. Dündar, 2012: 558). Böylece üst kat giriş sahanlığı balkona dönüşmüştür (Ağaryılmaz, 2002: 100; M. Dündar, 2012: 558). Ancak diğer köylere nazaran Dereköy’de bu değişime az rastlanılmaktadır. Bu durumun oluşmasında Dereköy’ün merkeze uzaklığı, yapı stokunun büyük bölümünün metruk vaziyette ve müdahale görmemiş olması ile açıklanabilir.

Üst katta merdiven sahanlığından bina içerisine girişte bir hol ile bunun iki yanında birer oda bulunur. Binalar bu kurguları ile karnıyarık (Karayel, 2019: 44; Kuban, 2018: 77) olarak tabir edilen iç sofalı Türk evi plan tipini yansıtmaktadır (Eldem, 1954: 25). Ev, genellikle doğu tarafına yapılan şömine (Turhan, 1997: 103), döşeklerin konulduğu “*glukeri*” (Turhan, 1997: 104), eşya dolabı olarak kullanılan “*mengenes*” (Turhan, 1997: 105), şöminenin iki tarafında yer alan raflar, üst katlarda girişin iki yanında konumlanan “*testi yuvaları*”, alt katta “*kato*” olarak adlandırılan birimde bulunan zeytinliklerin bekletildiği “*abadi*”, yine aynı birimde zeytin, zeytinyağı, şarap depolanması için kullanılan “*küpler*”, hamurun yoğrulması için kullanılan ahşap “*skafes*” kapları; çatıda, kiremit malzemesinin içine yerleştirilen cam ile aydınlatmayı sağlayan “*fengites*” detayı (Turhan, 1997: 115), iç mekanın biçimlenmesinde etkili olan yapı detayları, kullanım alanları ve malzemeleridir. Genellikle çift makas ile taşınan kırma çatıları (Turhan, 1997: 115); üzeri kiremit, testi, alüminyum boru bulunan taş ve tuğla malzemeden yapılan değişik ebatlardaki bacaları, alttan ve üstten ikişer kalas ile kenetlenen pencere açıklıkları; yine alttan ve üstten dörder kalas ile sabitlenen açıklığı ile kapılar, Türk mimarisinin izlerini taşıyan¹⁹ ahşap kapalı çıkmalar (Dündar, 2012: 558) ve balkonlar (Turhan, 1997:

¹⁹ Gökçeada evlerinde kullanılan “*bağdadi*”, “*çıkma/cumba*” gibi ahşap uygulama detaylarının yapımında Anadolu’dan gelen ustaların çalıştığı ifade edilmektedir. Bkz. (Turhan, 1997: 191).

116) dış cephenin yapı unsurları olarak dikkati çekmektedir.

Dikdörtgen düzene sahip konutlarda merdivenin içeri alınması, sahanlığın balkona dönüştürülmesi, alt kat yüksekliğinin artması ve yapının saçak boyunun uzaması zamana bağlı değişimi göstermektedir (Resim 4). Ayrıca dikdörtgen inşa düzenninde, geleneklere ve ailenin genişlemesine bağlı olarak, aynı avluya bakan birbirine bitişik “L” düzene sahip plan şemasının uygulandığı örneklerde vardır (Karayel, 2019: 79; M. Dündar, 2012: 557). Turan (1997:86), bu yapıların ailenin evlenen kızları için yapıldığını belirterek, “L” biçiminde uzanan bu evler ile “*çift evler*”in meydana geldiğini belirtir (Çizim 1).

Avlular genellikle, konutların giriş cepheleleri gibi kuzey rüzgarlarından korunmak amacıyla (Turhan, 1997: 99), güney yamacına bakmaktadır. Pera Horyo’da yapı yoğunluğunun ve kamu yapılarının azlığı, dağınık yerleşme düzenini oluşturmuş, güney cepheye bakan avluların da daha geniş olmasını sağlamıştır. Halaka Mahallesi’nde ise kamu yapılarının tamamına yakınının bu bölgede bulunması, daha sık yapılaşmayı doğurmuş ve kuzey yamaçtaki Pera Horyo’ya nazaran daha ufak avlu kullanımı sonucunu doğurmuştur. Evin kapılarının açıldığı avlular yüksek duvarlarla çevrilidir (Karayel, 2019: 37) ve yük hayvanlarının geçebileceği kadar genişçe bir kapı ile sokağa açılır. Konutlardaki günlük yaşamın devamı niteliğindeki avluda yemek pişirme, ekmek yapımı, meyve kurutma, hayvan bakımı gibi işler yapı-

lırdı (M. Dündar, 2012: 556). Her evin avlusunda fırını bulunmaktadır (Turhan, 1997: 30). Ağaryılmaz (2002: 100) avlunun en önemli öğesinin ocak olduğunu belirtir. Kümes, hayvanların bağlandığı ve erzakların konulduğu sundurma (M. Dündar, 2012: 556; Turhan, 1997: 102), ana yapıya bitişik tek katlı yazlık mutfak, hela (Karayel, 2019: 79) avluda bulunan diğer yapı öğeleridir.

Köye ait en eski yapı, adanın da en eski kilisesi olan ve 18. yüzyıla tarihlendirilen Ayia Maria (Aya Eleni) Kilisesi’dir. Konut ve kamuya hizmet eden binaların ekserisi inşa malzemeleri ve kurguları ile 19. ve 20. yüzyıl özellikleri göstermektedir. Meskûn sahada yerleşimin tarihini daha erken bir evreye indirecek arkeolojik veri bulunmadığı gibi köyde, adanın en eski evlerinden olan “*yeriko*” evlerine de rastlanmaz. Buna karşın köy yerleşim alanının 500 metre kuzeybatıdaki Şeytanköy mevkiinde bulunan arkeolojik sit alanı, köyle tarihsel bağı açısından dikkate değer kalıntılar içermemektedir. 12. yüzyıldan 19. yüzyıla kadar tarihlendirilen seramik parçaları (Tombul, 2015: 564), geç tarihe ait kilise ve şapel kalıntıları ile çeşitli yapı kalıntıları, burasının Dereköy’ün ilk yerleşimine sahne olduğunu düşündürmektedir. Piri Reis’in 16. yüzyılda betimlediği, tarifini yaptığı İskenet Kalesi köy meskûn alanının dışında, köy merkezinin yaklaşık 750 metre güneybatısında yer almaktadır. Birçok yayında Piri Reis’e atıfla bu kale yerleşimi günümüzdeki Dereköy ile karıştırılmaktadır. Ancak mevcut veriler köyün, malzeme ve mimari özellikleri ile Son Dönem Osmanlı, Erken

Dönem Cumhuriyet devri özellikleri taşıdığını göstermektedir.

Dereköy, Bursa Kültür ve Tabiat Varlıklarını Koruma Kurulu'nun 15.08.1991 tarih ve 1932 sayılı kararı ile kentsel sit alanı olarak tescil edilerek, 2863 sayılı Kültür ve Tabiat Varlıklarını Koruma Kanunu kapsamına alınmıştır (Harita 6). 1985 yılında Taşınmaz Kültür Varlıklarını Koruma Yüksek Kurulunun köyün iki kilisesini tescil etmesi ile başlayan bireysel tescil süreçleri, 2010 yılından sonra hız kazanmıştır. Günümüzde Dereköy kentsel sit alanı içerisinde 61 konut, 1 çamaşırhane, 2 kilise ile 1 papaz evinin taşınmaz kültür varlığı tescil kaydı bulunmaktadır. Bugün 25 Rum ailenin yaşadığı adada, turizmin canlanması, hava alanı ve deniz yolu gibi ulaşım ağlarının bulunması, ayrıca 2020 yılında ülkemizde ve tüm dünyada başlayan pandeminin etkisi ile adaya ve Dereköy'e olan ilgi artmıştır (Resim 5).

1.2. Ezine İlçesi

Ezine şehri, Eski Çağ'da Troia ülkesi anlamına gelen Troas bölgesinin (Sevin, 2001: 59) sınırları içerisinde kalmaktadır. Neolitik Çağ'dan itibaren yerleşimin görüldüğü bölgede, bilinen en erken yerleşim yeri Aşağı Kara Menderes Ovası'nda bulunan Kumtepe Höyüğü'dür (Polat, 2010: 23). Dardenler ile Lelegler bölgenin yerli halkları olarak bilinmektedir. Bölge, MÖ 8. yüzyıldan itibaren Lesbos (Midilli) Adasında yaşayan Yunanlı Aiol göçmenlerinin gelmeye başlaması (Körpe, 2019a: 19) ile Eolya olarak anılmaya başlamıştır. 14. yüzyılın başlarında Balıkesir ve Çan-

nakkale taraflarında Karesi Beyliği'nin kurulması ile eski Eolya bölgesinde (Uzunçarşılı, 2016: 78) Türk hakimiyeti başlar. Öden (1999: 24), Ezine çevresinin 1306 dolaylarında Karesi topraklarına katılmış olabileceğini belirtmiştir.²⁰ Halil İnalçık (2020: 47), Osmanlı Devleti'nin Karesi topraklarını 1334 ile 1361 yılları arasında peyder pey işgal etmiş olabileceğini belirtir. Uzunçarşılı (2016:80) ise beyliğin sahil kısmının I. Murad'ın cülusunu takiben 1361 yılında ele geçirildiğini ifade eder. Osmanlı hakimiyeti sonrası ilçenin yer aldığı bölge Biga Yarımadası adını alır (Akarca, 1978: 2).

İlçe merkezinin kuzeyinde, Akçin Çayı'nın 100 metre kuzeybatısında yer alan Balontepe Höyüğü, yerleşimin tarihcenesi çağlarının aydınlatılması için önemlidir (Harita 7). Tombul (2015: 439), buradaki incelemelerde az sayıda Geç Kalkolitik Çağ ve Erken Tunç Çağı malzemesine rastlanıldığı belirtir. Ali Osman Uysal (2019: 148), Ezine şehrinin Türk iskanına dair en erken verilerin Orhan Gazi devrinden önceye gitmediğini belirtir.

Ezine ismi, arşiv belgelerine göre 1528 yılında "*Ezin bazarı*" (Sezen, 2017: 264), 1530 yılında "*Azine-bâzârı*" ve "*Ezine-bâzârı*" (Anonim: 1995: 117), 1854 yılında "*Ezine-i Kazdağı*", 1868 yılında da "*Ezine maa Kumkale*" olarak geçer (Sezen, 2017: 264). Bu ismin kökeninin hafta pazarına dayandığı belirtilir. Buna göre, Fars dilinde "*cuma*" gününün karşılığı olan "*âdîna*" (âzîne) kelimesi, Türkçeye

²⁰ Ezine'nin kuzeyindeki Ömer Danişmend Köyü, yöredeki ilk Karesi köylerinden bir tanesi olarak kabul edilir. Bkz. (Akarca, 1976: 129).

geçerken Anadolu ağzında daralmaya uğrayarak “*azîna, eyne, ine*” biçimlerine bürünmüştür (Eren, 2010: 72; A.O.Uysal: 2019: 148). Bu ismin ise Anadolu ağızlarında “*ezine*” olarak yaygınlık kazandığı söylenir (Eren, 2010: 76). Hasan Eren (2010), pazar kurulan yerlerde kalıcı yerleşimlerin oluştuğunu, bu yerleşimlerin pazar kurulan günün adıyla anıldığını belirtir. Buradan hareketle, “*Ezinepazarı*” adı, pazar kurulan güne dayanarak “*Cuma pazarı*” anlamına gelmektedir (Uysal, 2019: 148).

İlçe, 1516 yılında Biga Sancağına bağlı bir kazadır (R. Dündar: 1113). Bu durum 1530 yılına ait kayıta da devam eder (Sezen, 2017: 264). 1867 yılında eyaletlerin düzenlenmesi amacıyla İdare-i Umumiye-i Vilayet Nizamnamesi yürürlüğe girmiştir. Düzenlemeye göre Ezine Kazası, Cezayir-i Bahr-i Sefid Vilayeti'nin Biga Sancağına tabi idi. 1870, 1871, 1872, 1873, 1874 yılı salnamelerine göre Bayramiç ve Kumkal'a nahiyelerine bağlı bir kaza, 1881 yılında Karesi Vilayetinin Biga Sancağına tabi bir kaza, 1888 yılında Hüdavendigâr Vilayetinin Biga Sancağına bağlı bir kaza olarak gözükmektedir (Bulan, 2008: 78). 1889-1912 yılında Biga müstakil sancağına bağlı bir kaza, 1918 yılında Çanakkale Müstakil Sancağına bağlı bir kaza, 1924 yılında da Çanakkale'ye bağlı bir kaza olarak kayıtlara geçmiştir (Sezen, 2017: 264).

İlçe merkezi, taş temelli; taş, tuğla, kerpiç ve ahşap malzemenin kullanıldığı geleneksel binaları ile dikkati çeker. Zekiye Uysal (2019: 1061), burada özellikle 19.

yüzyılın ikinci yarısından itibaren İzmir ve İstanbul'daki Levanten evlerinin cephelerini çağrıştıran görünümünün ortaya çıktığını belirtir. Kent merkezi geleneksel ve modern mimari mirası kesintisiz olarak gözler önüne sermektedir. Bu yönüyle 2021 yılında Çanakkale Kültür Varlıklarını Koruma Bölge Kurulunca kentsel sit alanı ilan edilerek 2863 sayılı Kültür ve Tabiat Varlıklarını Koruma Kanunu kapsamına alınmıştır.

1.2.1. Pınarbaşı Köyü

Pınarbaşı, Ezine kent merkezinin 13 km kuzeybatısında bulunmaktadır (Harita 8). Konumu itibarıyla Troas bölgesinin en büyük akarsuyu olan Skamandrosun (Karamenderes), Aşağı Skamandros bölümünün başlangıcında yer alır (Körpe, 2019a: 17). Kuzeyinde Karlık ile Hanay Tepe, doğusunda antik Simosis Çayı (Küçük-menderes), güneydoğusunda antik Ballıdağ yerleşimine ev sahipliği yapan Gege-tepe bulunur. Güney kesimindeki dağlık alanlara sırtını veren köy, yükseltinin azaldığı kuzey cephede Troas ovasına bakar. Yerleşimin ortasından Çanakkale-Geyikli arasındaki işlek ana yol geçer. Pınarbaşı, ismini güneybatısındaki Naldöken Tepesinin eteklerinden çıkan Kırkgöz su kaynaklarından alır (Polat, 2010: 77-78; Cook, 1973: 128).

Köyün iskân başlangıcına ilişkin herhangi bir bilgi bulunmamaktadır. 1516 yılına ait tahrir defterinde Ezine kazasına bağlı Pınarbaşı Köy'ünden bahsedilir (R. Dündar: 2013: 1152). 1530 yılı muhasebe defterinde, Ezine kazasına bağlı olan köyün adı “*Pınar-başı*”dır (Anonim: 1995:

117). I. Ahmet döneminde, 1606 yılında beş ay sadrazamlık yapan Boşnak Derviş Paşa'nın Pınarbaşı Köyü'nde çiftlik arazileri bulunduğu ifade edilir (Atabay, 2021: 43). Bahsedilen vesikalara göre köyün iskân başlangıcını 16. yüzyılın başına kadar indirmek mümkündür. Köy, Osmanlı döneminde Sarıca Paşa Evkafına ait mukaata arazisi olarak kullanılmıştır (BOA. AE.SSLM.III. 235/13688).²¹ H.1126 (M.1713) tarihli bir belgeye göre Ali bin Hüseyin'e (BOA. AE.SAMD.III. 153/15004) tumar olarak verilen köy, Tanzimat Fermanı ile tumar sisteminin son bulması üzerine ayanlar tarafından idare edilmiştir. Anapolu, Sadr-ı Esbak merhum Derviş Ömer Paşa'nın H.1236 (M.1820) yılında "*Pınarbaşı Çiftliği*"ni ihya ettiği belirtilir (Atabay, 2021: 75). H.1316 (M.1898) yılına ait belgeye göre köyde Pınarbaşı çiftliğinin yanı sıra Dizdarbey adında ikinci bir çiftlikten söz edilmektedir (BOA. DH.MKT. 2116/51). H.1327 (M.1899) tarihli bir belgeye göre köyün aşar mültezimi Hasan Ağa'dır (BOA. ŞD. 387/47).

Kırkgöz su kaynakları (Gravür 1; Resim 6), uzun müddet Homeros'ta adı geçen kaynaklar ile bir tutulmuştur. Schliemann'ın Hisarlık Tepe'deki kazılarına dek süren bu durum, köyün güneydoğusundaki Ballıdağ antik yerleşmesinin Truva olarak kabul edilmesine neden olmuştur (Polat, 2010: 77-78). Özellikle 18. ve 19.

yüzyıllarda, Ballıdağ yerleşmesi ve hemen kuzeybatısındaki Pınarbaşı pek çok seyyah²² tarafından ziyaret edilmiştir. Seyyahların bu ziyaretleri gravürlerine yansımış, köyün farklı açılardan birçok gravürünün günümüze ulaşmasını sağlamıştır.

Schliemann, Troya'yı ararken 1868 yılında geldiği Pınarbaşı'nın "*pis, sefalet içinde*" bir yer olduğunu; 23 haneli köyün 15'inde Türklerin, 8'inde Arnavutların yaşadığını belirtir (Schliemann, 2017; 116). Rum ve Türklerin birlikte barış içinde yaşadığı köy, Schliemann'ın ziyaretindeki hane sayısı dikkate alındığından oldukça küçük bir yerleşim yeri olmalıydı (Aslan, 2008b: 499). J. Manuel Cook (1973: 128) köyde 1750'den itibaren bir düzine ahşap kulübe, Choiseul-Gouffier'in zamanında ise 20 ila 30 aile bulunduğunu belirtir. Hane sayısına yönelik bu ifadelere göre köyün nüfusu 200 kişiyi (Yüksel, 2012: 109) geçmemiş olmalıdır. 1935 yılı nüfus sayımına göre köyün nüfusu 213 kişidir (Anonim, 1937: 311). Ayrıca bu sayıma ilişkin çizelgede, köy Geyikli Nahiyesi'ne bağlı olarak görülmektedir. Adrese dayalı hane sayısına göre köyün günümüzdeki nüfusu 447 erkek, 414 kadın olmak üzere toplam 861²³ kişidir.

²¹ Köydeki taşınmazlar içerisinde doğrudan Sarıca Ahmet Paşa Vakfı adına kayıtlı mülklerin dışında, günümüzde özel mülkiyete geçmiş olan mülklerin büyük bölümünün tapu kaydında Sarıca Paşa Vakfı şerhi bulunmaktadır. Bkz. (Tablo 1).

²² 1739 yılında bölgeye gelen Doktor Percocke'nin Ballıdağ'ı Yeni Ilion olarak önerdiği ifade edilir (Körpe, 2019b: 676). Aşkıldil Akarca (1978), bu gezginlerden Lechevalier, Choiseul-Gouffier, Charles Texier, Heinrich Kiepert, Ernst Curtius, Baron General Helmut Von Moltke gibi pek çok araştırmacının, Ilion'un Pınarbaşı mevkiinde olduğunu savunduğunu belirtir.

²³ Bkz. TÜİK 2021 Yılı İstatistik Bilgisi (<https://www.tuik.gov.tr>).

Köyde yaşayan az sayıda Rum ahalinin köyden ne zaman göç ettikleri bilinmemektedir. Öte yandan 93 harbinin yaşandığı yılları takiben köy çevresine Çerkez (BOA. DH.MKT. 1427/49) ve muhacir (BOA. DH.MKT. 1630/30) ahalinin yerleştirildiği arşiv vesikalarına yansımıştır.

Pınarbaşı, meraklı araştırmacıların köyün yakınında bulunan Ballıdağ'ı²⁴ Troya olarak lokalize etmesi sayesinde adını duyurmuştur. Schielmann tarafından yapılan çalışmalarda Hisarlık Tepe'nin Troya'nın gerçek yeri olduğu tespit edilinceye dek Ballıdağ'a olan ilgi sürmüştür. Bu durum Ballıdağ'ın ve yakınındaki köyün sık sık ziyaret edilmesine neden olmuş, bu ziyaretler seyyahların gravürlerine yansımıştır. İngiliz gökbilimci, gezgin ve arkeolog Jean Baptiste Lechevalier (1792: 169-287), 1792 yılına ait gravüründe Ballıdağ'ın olduğu yeri Troya olarak göstermiş, köyü dağın kuzeybatısında konumlandırarak "*Bounarbachı Keui*" adı ile belirtmiştir. İngiliz Arkeolog William Gell, 1801 yılında Truva ve çevresine ilişkin yaptığı araştırmalarında köyün bulunduğu topografyayı, adını aldığı Kırkgöz su kaynaklarını (Gravür 1), çevresi ve bahçe duvarları ile taş inşa malzemesi kagir konut ve diğer binalarını (Gravür 2), camisini ve bir ağa konağını (Gravür 3) betimlemiştir (Gell, 1804). 1784

yılında Fransa'nın İstanbul büyükelçisi olan diplomat Choiseul-Gouffier, 1776 yılında Truva bölgesine yaptığı seyahatler neticesinde 1809 yılında basılan gravür kitabında Pınarbaşı Köyü'nü kuzeyindeki harman yerinden betimlemiştir (Z. Uysal, 2019: 1052) (Gravür 4). Burada en dikkat çekici yapı grubu köyün en tepesindeki kule, konak ve diğer unsurları bünyesinde barındıran yapı kompleksidir. Bu yapı grubu ve köy Laborde'nin (1838: 8) "*Küçük Asya Seyahati*" kitabında da hemen hemen aynı açıdan görülmektedir. Ancak Choiseul-Gouffier'in gravüründen farklı olarak Laborde'nin gravüründe konak yapısı metruk vaziyette betimlenmiştir. 1866 yılının ilk yarısında köyü ziyaret eden fotoğrafçı Paul des Granges'in mezarlığın olduğu bölgeden çektiği fotoğraf köyün bilinen tek fotoğrafıdır (Pasioka: 386) (Resim 7). Fotoğrafçılık sanatının henüz yeni emekleme süreci yaşadığı dönemde çekilen bu fotoğraf, köyün gravürlerde gösterimi yapılan topografi ile uyumu, yapı tür ve biçimlerinin kıyaslanması açısından eşsiz bir kaynak sunmaktadır. Burada kırma çatılı eski caminin üç gözlü son cemaat yeri Ayvacık ilçesindeki Kösedere Köyü eski camisinin son cemaat yeri ile uyumlu bir görünüme sahiptir. Minarenin külah kısmının bulunmayışı, caminin bakımsız olduğunu gösterir.²⁵ H. 1260 (M. 1844) tarihli bir

²⁴ Tepe üzerindeki arkeolojik verilerin, buradaki yerleşimin ilk defa MÖ 7-6. yüzyıllar içinde Aiol göçmenleri tarafından kurulduğunu desteklediği belirtilir. Ayrıca buradaki arkeolojik araştırmaların modern arkeolojinin başlangıç çalışmalarından sayıldığı ifade edilmektedir. Bkz. (Körpe, 2019b).

²⁵ 23 Şubat 1865 yılında Midilli'de gerçekleşen ve Çanakkale, Tekirdağ ile İzmir'de hissedilen deprem, köydeki yapılara da zarar vermiş olabilir. Bkz. Karaman, S.Ö., Çalışkan, V., Körpe, R., Aslan, A. (2017). Geçmişten Günümüze Ayvacık Çevresinde Depremler ve Kırsal Alanlar üzerindeki Etkileri. A. ERTEK, İ. ÇİÇEK, N. TÜROĞLU, E. YILMAZ, M. SÜZER (Ed.) içinde, *Türk Coğrafya Kurumu*

arşiv vesikasında caminin imam hatibi Ali oğlu Mehmed'in adı geçer (BOA. EV.BRT. 64/21). Bu belge caminin 1844 yılı öncesi varlığına işaret etmektedir. Fotoğrafta caminin sol üst köşesi ile sağ bölümdeki hakim tepelerin üzerinde konumlanan kütsel yapılar, köyde varlığı bilinen iki çiftlik yerleşimine ait olmalıdır. Ayrıca kırma çatılı az sayıda kagir yapı dışında yapı stoğunun büyük bölümünün dam yapısı olduğu göze çarpar. Fotoğrafın çekilmesinden iki yıl sonra köye gelen Schliemann (2017: 116)'ın, evlerin neredeyse tamamının düz çatılı olduğunu belirtmesi görsel ile ifadenin uyumunu gösterir. Çanakkale Savaşları²⁶ esnasında, Osmanlı devletinin savaş ressamı olan Mehmet Ali LAGA, 20 Temmuz 1917 tarihinde Pınarbaşı Köyü'nün karakalem çizimini yapmıştır (Çizim 2).

Köyün odağında Çanakkale – Geyikli yolunun batı kenarında bulunan, dört yarım kubbenin mekânı genişlettiği, ortada kasnak üzerine binen tek kubbeli merkezi harim mekanına sahip yeni cami bulunmaktadır (Resim 8). Harim mekanının önünde, dört sivri kemerle atılan kubbeli son cemaat yerinden müteşekkil cami, giriş kapısındaki levhaya göre 1987 yılında yapılmıştır. Caminin iki şerefeli, çok-

gen gövdeli minaresi ise kaidesinde levhaya göre minareci İhsan tarafından 1995 yılında yapılmıştır. Yıkılan eski camiye yönelik ise müze müdürlüğüne 14/04/1989 tarihli uzman raporu düzenlenmiştir. Rapora göre caminin izinsiz yıkıldığı, yıkım sonrası açığa çıkan ve arkeolojik değeri olan mimari parçaların müzeye nakledildiği ifade edilmiştir. Edirne Kültür ve Tabiat Varlıklarını Koruma Kurulunca alınan 1/9/1989 tarih ve 380 sayılı karar ile eski caminin yıkılmış olması ve herhangi bir verisinin bulunmaması sebebiyle korunamayacağı belirtilmiştir. Caminin hemen güneyinde pazar alanı olarak kullanılan bir meydan alanı bulunmaktadır. Bu meydanın çevresi ile ana yolun kenarlarında köy muhtarlığı, pazar alanı, köyün kahvehaneleri, fırın, market, şarküteri vd. işletmeleri yer almaktadır. Tek katlı kagir eski okul ile aynı taşınmaz üzerinde bulunan iki katlı betonarme yeni okul, köyün kuzey giriş yolunun batı kenarında bulunmaktadır. Köyün en kuzeyinde ise 20. yüzyılın sonlarına ait olan betonarme salça fabrikasına ait terk edilmiş metruk yapılar bulunmaktadır.

Cami merkezli köy meydanı kurgusu 16. yüzyıldan itibaren Osmanlı kayıtlarında yerini almaya başlayan Troas ovasındaki Halileli Köyü ile benzerlikler taşır (Polat, Yeleş, 2017: 58). Ancak Halileli Köyü'ne zamanla gelen muhacirlerle birlikte genişleyen köyde okul, kahvehane ve diğer kamusal yapıların ihtiva ettiği ikinci bir meydanın oluştuğu belirtilir (Polat, Yeleş, 2017: 58). Köy mevcut meydanın doğusuna yapılan yeni cami ile üçüncü bir meydanına kavuşmuştur (Polat, Yeleş,

75. Yıl Uluslararası Kongresi 8-10 November 2017 (s. 380-396), Ankara.

²⁶ Çanakkale Savaşları esnasında, Anadolu yakasının savunması için görevlendirilen 9'uncu Tümeğe bağlı 64'ncü Piyade Alayının bir taburu Pınarbaşı'nda görevlendirilmiştir. Bkz. Esenkaya, A. (2016). Çanakkale Cephesi'nde 5'nci Ordu Kuruluncaya Kadar Kara Birlikleri. *Çanakkale Araştırmaları Türk Yılığ*. 21, 181-212.

2017: 58). Burada, Pınarbaşı Köyü'nden farklı olarak merkez kavramındaki zamana bağlı değişiklikleri, kitlesel göçler, toplum yapısında ve düşünce dünyasında yaşanan değişim, dönüşüm ile açıklamak mümkündür. Pınarbaşı Köyü'nün okul hariç olmak üzere tüm kamusal yapıları caminin çevresinde şekillenmiştir.

Meydan alanının yaklaşık 200 metre batısında köy mezarlığı bulunmaktadır. Saz Tarla mevkiindeki bu mezarlık, Çanakka- le Kültür Varlıklarını Koruma Bölge Kurulunca 2015 yılında alınan karar ile kül- tür varlığı olarak tescil edilmiştir. Bu aynı zamanda köy sınırları dahilinde, Antik Ballıdağ arkeolojik sit alanı yerleşmesi dışında bireysel tescili yapıлып, koruma kanunu kapsamına alınan yegâne taşınmazdır. Mezarlık alanı içerisinde Osmanlı dönemine tarihlenen ve tescile konu olan, iki adet mermer inşa malzemeli mezar şahidesi bulunmaktadır. Örfi destarlı kavuk formuna sahip şahidenin eski Türkçe olan kitabe metnine göre, Abdullah oğlu Mustafa H.1170 (M.1756-1757) yılında vefat etmiştir (Resim 9). Hamidi fesli, ayak taşı bulunan diğer şahide de ise (Resim 10) eski Türkçe olarak 24 fırka 22 kıt'aya mensup Ahmed Paşa Beğ'in H. 15 Şa'ban 1334 (M. 17 Haziran 1916) senesinde vefat ettiği yazılıdır (A.O. Uysal, 2017: 70).

Köyün geleneksel malzemeye sahip yığma binaları, genellikle caminin güney tarafında bulunur (Resim 11, 12, 13). Bu binaların bazılarında bahçe duvarı bulunmamakla birlikte, bahçe duvarı ile çevrili olanların duvarlarında yaklaşık bir metre

yükseğinde tercihen tuğla, kerpiç veya kabayonu taş malzeme kullanılmıştır. Aynı malzeme binaların inşasında da tercih edilmiştir.²⁷ Eski dokuya sahip bu binaların üst örtüleri alaturka kiremit ile kaplı olup, kırma çatılıdır. Bahçe duvarlarının içerisinde bazı binaların yanlarında, üzeri alüminyum veya kiremitle kaplı sundurmalar ile tek katlı dam yapılarının bulunduğu da görülmektedir. Az sayıda konut örneğinde görülen tuğla kirpi saçak uygulaması, sade kurgulanmış bina cephe-lerinde dekoratif öge olarak dikkati çekmektedir. Bu binaların, üzerlerinde buldukları taşınmaz mülkiyetlerinin Derviş Mehmet Vakfı²⁸ ile Sarıca Paşa Vakfı²⁹ adına kayıtlı olması binaların günümüze kalmasındaki en önemli sebeptir. Buradaki konut ve buna bağlı yerleşim birimlerinin bir avlu etrafındaki dağılımı Halileli Köyü'nün geleneksel kurguya sahip yapıları ile uyumludur (Polat, Yeleş, 2017: 114). Buna göre avlunun bir kenarına, özellikle uzun kenarı yola denk gelen sağır cephesi olmak üzere konut yapıları

²⁷ Köydeki yapılarda kullanılan taş malzemeler içerisinde Ballıdağ arkeolojik yerleşiminden getirilen taşların kullanılmış olması mümkündür. Nitekim yıkılan eski camiden açığa çıkan arkeolojik malzeme ile köyün farklı noktalarında bulunan arkeolojik malzeme bu durumu kuvvetlendirmektedir.

²⁸ 121, 122, 123, 124, 125, 126, 127 parsel numaralarını içerisine almaktadır ve tamamı "Avlulu Kerpiç Ev" ek olarak da "Avlulu Kerpiç Ev ve Dam" niteliğine sahip yapıları içerir. Ayrıca I. Ahmet döneminde 21 Haziran-9 Aralık 1606 tarihleri arasında beş ay on sekiz gün sadrazamlık yapan, Boşnak Derviş Mehmet Paşa'ya ait vakfın Pınarbaşı ve Mahmudiye köylerinde 235 hektar 965 metre-kare tarlası bulunduğunu belirtir. Bkz. (Atabay, 2021:43).

²⁹ 1224 ve 1225 numaralı parselleri içerir.

yerleştirilmiştir. Konutun içerisinde yer aldığı avlu fırın, ahır, depo birimlerini içinde taşır. Tuvaletler ise genellikle yapıların en uzak köşesine yapılmıştır.

Geleneksel malzemeye sahip az sayıdaki yapı dışında, köyde konut ve diğer yapı örneklerinin tamamı betonarme inşa malzemesine sahiptir. İki katlı örneklerinin büyük bölümü kerpiç, taş ve tel çitle çevrilen avlu içerisinde kalır. Bu evlere dam yapıları ile malzeme ve erzakların konulduğu sundurmalar eşlik eder. Çok az örnekte bahçede ocak bulunmaktadır. İki katlı betonarme konut örneklerinin bazılarında, üst kata çıkış dışarıdan bir merdiven vasıtası ile sağlanır.

Caminin yaklaşık 180 metre güneyinde, ana yolun hemen doğusunda bulunan kagir yapılar ve bunlara ait kalıntılar ile yüzeye yayılmış olan sırlı sırsız Osmanlı Dönemi seramik parçaları dikkati çekmektedir.³⁰ Burada bulunan ve kısmen günümüze ulaşmış olan avlu girişi kaba-yonu taş örgüye sahiptir (Resim 14). Giriş aksının kuzeyinde bulunan dam yapısı kerpiç malzemeli olup, alaturka kiremit örtüye sahiptir. Giriş kısmının güneyinde yaklaşık bir metre temel üzerine kagir taş duvar kalıntıları (Resim 15), tuğla inşa malzemeli bacası, ahşap kalas, pencere, trabzan vb. kalıntılar yer almaktadır. Bu yapı kalıntısı, köyde varlığı bilinen iki çiftlik yerleşiminden bir tanesine ait olma-

lıdır.³¹ Köydeki diğer çiftlik yerleşimi ise Gell'in (1804: 86) "*View from the Aga's house*" adını verdiği gravüründeki yapı kompleksidir.³² İngiliz arkeolog iki gece konakladığı konağın haremlik, selamlık, birçok oda ve avlu gibi özelliklerini tarif etmiş; stil olarak Cezayirli Gazi Hasan Paşa'nın Yerkesiğinde bulunan av köşkü ile benzer olduğunu ifade etmiştir (Aslan, 2008b: 495). Lechevalier, ağanın adının Hacı Mehmet (Aslan, 2008b: 494) olduğunu belirtir. Cook (Cook, 1973: 128-129), 18. ve 19. yüzyıllarda köyü ziyaret eden seyyahların, köyde bir tanesi Kaptan Paşa'ya³³ ait olmak üzere iki çiftlik yerleşimi bulunduğu bahsettiklerini ifade eder. Hacı Mehmet Ağa'nın ise onun adamlarından bir tanesi olduğu belirtilir. Merhum Derviş Ömer Paşa'nın, H. 1236 (M. 1820) yılında "*Pınarbaşı Çiftliği*"ni ihya ettirdiği (Atabay, 2021: 75) ifade edilir. Bu Hacı Mehmet Ağa'dan kalan çiftlik olmalıdır. Günümüzde çiftliğe ait yerler, tarım alanı ve konut alanı olarak kullanılmaktadır.

Pınarbaşı, 19. yüzyıl başlarında burayı ziyaret eden seyyahların anlatımları ile

³¹ Bu yerleşim kalıntısının, Osmanlı arşiv belgelerinde adı geçen "*Dizdarbey Çiftliği*" olması muhtemel dahilindedir.

³² Çiftlik yerleşiminin konumu, günümüzde köyün kuzeyindeki "Kule Üstü Mevkii" olarak bilinen 972, 973, 974, 975, 976, 977, 978, 979, 980, 981, 982, 983, 984, 985, 986, 987, 988 989, 990 numaralı parsellerin bulunduğu alanda kalmaktadır. Alan üzerindeki Osmanlı dönemi seramik parçaları yüzeyde görülmektedir. Ayrıca alana yönelik detaylı yerüstü ve yeraltı taramalarında, çiftlik yapısına ait kalıntılara ulaşılması muhtemeldir.

³³ "Kaptan Paşa" olarak bahsedilen kişi Sadrazam, Kaptan-ı Derya Cezayirli Gazi Hasan Paşadır.

³⁰ Konum olarak 1088 ve 1087 parsellerin bulunduğu alanı içermektedir.

yaklaşık 30 haneli تنها küçük bir köydür. Antik dönemde Truva Savaşı, Çanakkale Savaşı ve Millî Mücadele Dönemi'nde Kurtuluş Savaşı'nın yaşandığı coğrafya üzerinde bulunur. Ayrıca Bozcaada-Çanakkale yol aksı üzerinde bulunup, İzmir-Çanakkale otoyoluna yakın konumda yer alır. İşlek yollar ile olan ilişkisi, yakınlarında bulunan maden sahası ve çimento fabrikası, Troas ovasına hakim verimli tarım alanları köyün nüfusunun şekillenmesinde etkili olmuştur. Artan nüfus, ulaşım ve istihdam olanakları köyün çevresiyle birlikte genişlemesine sebep olmuş, yapı malzemesi olarak gelenekselin terk edilmesi sonucunu doğurmuştur. Kırsal mimarideki bu hızlı değişime nazaran, kagir ve tel çitlerle çevrili avlu kullanımı, kagir konut ve dam yapılarının varlığı gelenekselden izler taşır. Derviş Mehmet Vakfı adına kayıtlı arazilerdeki avlu, konut, dam birlikteliği köyün geçmişine ait küçük bir görsel sunmaktır.

Sonuç

Gökçeada'nın tarih boyunca saldırı ve yağmalara maruz kalması, Dereköy'ün iç bölgede kurulmasındaki en önemli etkenlerdir. Şeytanköy mevkiindeki arkeolojik yerleşime yakın olması mimaride malzemeye kolay ulaşım sağlamış olmalıdır. Günümüzde adını içerisinde yer aldığı coğrafi oluşumdan alsa da köyün değişmeden önceki adı Shinudi'dir. Bu ismin Rumca "ip" anlamına gelmesinin üretim ilişkisiyle bir anlamı olabileceğini düşündürmektedir. Arşiv kayıtlarından Osmanlı ordusu için asker yetiştirme amacı ile kurulduğu anlaşılan Pınarbaşı Köyü'nde

ise güvenlik ikinci plandadır. Su kaynakları, verimli tarım arazileri, mimari malzemenin bol bulunduğu antik kalıntılara yakınlık çok sayıda asker, hayvan ve görevli beslemek için yeterli olmalıdır.

Geleneksel yapılarının en erken örneği olan Ayia Maria (Aya Eleni) Kilisesi dikkate alındığında, Dereköy'ün iskân tarihini 18. yüzyıla kadar indirmek mümkündür. Köyün beş yüz metre kuzeybatısındaki arkeolojik yerleşimde bulunan köylüler önce kiliseyi inşa etmiş, yapının etrafında organik biçimde genişleyen konut, dükkân ve imalat yapıları ile eski yerleşimlerini terk ederek yaşamlarına burada devam etmiş olmalıdır. Adanın en eski ev tipi olan "yeriko" evlerine rastlanmaması, zeminde ise eski yerleşimleri destekleyici taşınır ve taşınmaz arkeolojik verinin bulunmaması, dahası yapı tiplerinin 18. 19. ve 20. yüzyılların ilk yarısına tarihlenmesi bu durumu desteklemektedir. Dolayısıyla Piri Reis'in 16. yüzyılda, Evliya Çelebi'nin ise 17. yüzyılda bahsettikleri "İskinit" bir köy yerleşimi değil, günümüzdeki köyün 750 metre güneybatısında kaya üzerinde konumlanmış olan arkeolojik kale kalıntısı ve kale içi yerleşimidir.

Pınarbaşı Köyünün kerpiç ve taş inşa malzemeli az sayıda geleneksel konut yapısı, 19. ve 20. yüzyılın başlarına aittir. Bu konutların sundurma, dam vd. yapı öğelerini içerisinde barındıran avlu kullanımları, 19. yüzyıl seyyah gravürleri ile Paul des Grangesin fotoğrafına yansıyan geleneksel kurgu ile bağlantı kurması açısından dikkate değerdir. Arşiv vesikalarına göre köyün iskân başlangıcı 16. yüzyılın

başına kadar indirilebilir. Erken evrede Sarıca Paşa Evkafına ait tımar toprakları olarak kullanıldığı anlaşılan köy arazisi, Tanzimatla birlikte tımar sisteminin kaldırılması ile yerini ayan yönetimine bırakmıştır. Günümüzde merkezini köy camisi oluştursa dahi, erken evrede üretim ve örgütlenme biçimi nedeniyle köy, tepedeki çiftlik yerleşiminden yamaçlara doğru gelişim göstermiş olmalıdır. Bu gelişime kaynaklık eden malzeme ise günümüzde köyün her alanında görülme eğilimi gösteren devşirme malzemeler, taş ile mermer parçalarıdır.

Suraya Faroqı, Osmanlı Devleti döneminde yerleşim yerlerinin idari taksimatlarının kesin çizgilerle belirlenmediğini belirtir. Buna rağmen en azından dört yüz vergi mükellefine sahip yerlerin kasaba, geri kalan tüm yerlerin ise köy olarak anılması önermesinde bulunur. Pınarbaşı köyünü bu değerlendirme göre incelediğimizde, özellikle 1877-1878 yıllarına kadar 20-30 hanelik bir yaşam alanına sahne olduğu, arazilerinin tımar ve vakıf sistemi ile idare edildiği, 93 Harbinden sonra bölgeye yerleşen Çerkes ve muhacirlerle bir köy hüviyetine kavuştuğu ancak hiçbir zaman bir kasaba olmadığı anlaşılmaktadır. Buna karşın Gökçeada'nın Gedik Ahmet Paşa döneminde Kanuni Sultan Süleyman'ın İstanbul'daki camilerine vakıf olarak kullanılmaya başlaması sebebiyle vergiden muaf olması, Dereköy'ün vergiye göre değerlendirilmesini mümkün kılmamaktadır. Ancak yaşamın canlı olduğu dönemdeki yaklaşık 1950'ye ulaşan hane sayısının yanı sıra nüfus sayımlarındaki iki bin üzeri insan

sayısı ile oran olarak dört yüz vergi mükellefi sayısını fazlasıyla geçtiği anlaşılmaktadır. Nitekim H. 1322 (M. 1903) yılına ait arşiv vesikasına göre köyün, belediye meclisi kurma ve nahiye olma talebi bu durumu desteklemekte; yerleşimin, köy üstü bir yerleşim olma hüviyetine kavuştuğunu göstermektedir.

Dereköy, yapılarındaki yerel malzeme kullanımı dışında; konut yapılarının plan şeması, çıkma ve cumba gibi dış yapı detaylarının yanı sıra arazi ve avlu kullanımını ile Anadolu özellikler göstermektedir. Konutlarda iç plan şemasında görülen orta aksı kesen sofa ve buna açılan konutların oluşturduğu iç sofalı plan Halileli Köyü geleneksel konutları ile benzerdir. Bu durum, yaşamın canlı olduğu dönemde halkının tamamı Rum olsa da köyün Anadolu ile olan sıkı bağını göstermesi açısından önemlidir. Pınarbaşı'nda ise arazi kullanımı hakkında fikir veren konut, avlu, fırın, dam ve diğer unsurların birlikteliğine dayanan az sayıda geleneksel yapı Dereköy ve Halileli Köyleri ile ortak yönler taşır. Ancak malzeme dışında, plan kurgusu ve analogi yönüyle tanımlanabilecek somut bir veri bulunmayışı Pınarbaşı köyünün tarih ile bağını zayıflatmaktadır. Yine de İngiliz Arkeolog William Gell'in 1801 yılındaki gezisinde iki gece konakladığı ve haremlik, selamlık, birçok oda ve avlu gibi birimlerini tarif ettiği, stil olarak Cezayirli Gazi Hasan Paşa'nın Yerkesiği Köyü'ndeki av köşküne benzediğini ifade ettiği konak yapısı ilgiyi üzerine çekmektedir. Günümüze ulaşmayan, gravürlere yansıyan görünümleri ile konak yapısı, çevresinde-

ki Bayrami Hadimođlu Konađı ve Kap-
tan PaŐa'nın av kŐk gibi ayan binaları
ile birlikte deđerlendirilmesi durumunda,
gelenekselin takip edilmesi aısından
nemli bilgiler sunacaktır.

YaŐadığı siyasi olaylar ve gler sebebiyle
1970 yılına gelindiđinde Rum nfusunu-
nun tamamına yakını kaybeden Dere-
ky, o yıllarda binalarındaki yaŐamın son
bulması sebebiyle hayalet ky durumuna
gelmiŐtir. Diđer yandan binaların boŐal-
ması ise metruk bir vaziyet alan yapıların
modern malzemenin etkisinin hissedil-
memesini, geleneksel malzeme ve plan
kurgularının tespit edilmesini sađlamıŐtır.
Ky, geleneksel malzeme ve binalarıyla
tarihi doku zelliđi gstermesi sebebiyle
1991 yılında kentsel sit alanı olarak tescil
edilerek koruma altına alınmıŐtır. Bu tari-
hten sonra yalnızca tarihi doku zelliđi
gsteren ve kltr varlığı niteliđi gsteren
tescilli yapıların restorasyon projeleri ile
canlandırılması ve kentsel sit alanına ka-
zandırılması alıŐmalarına ađırlık veril-
miŐtir. Bylelikle gnmzde dokuya
zarar verici malzeme kullanımı ve uygu-
lamaların nne geilmeye alıŐılmıŐtır.

PınarbaŐı ise nemli yol ađları ile iliŐkisi,
tarım ve eŐitli iŐ kolları ile yaŐam canlılı-
đını srdrmektedir. Ayrıca yakınlarında
bulunan imento fabrikası da kyn hem
nfusunun artmasına hem de evresine
dođru geniŐlemesine neden olmuŐtur. Bu
durum yapılarda geleneksel malzemenin
terk edilerek modern betonarme malze-
menin kullanılmasına olanak sađlamıŐtır.
Geleneksel malzeme kullanımına ynelik
teŐvik edici adımların atılmayıŐı, ustalık

geleneklerinin devam ettirilememesine ve
kyn tarihi kimliđini kaybetmesine ne-
den olmuŐtur. Ayrıca kyn eski camisi-
nin izin alınmadan yıkılması ise tarihsel
bir bilin, koruma gds olmadığını
gstermektedir. Bu ynyle ky bilinsiz
mdahalelerin yanı sıra modern malzeme-
nin yođun kullanımı ile Sanayi Devrimi-
nin gazabına uđramıŐtır.

Dolayısıyla Dereky, Rumca adı ile Shi-
nudi, yaŐadığı siyasi sreler, kitlesel
gler ile konut yapılarının byk bl-
mn mdahale grmeden gnmze
taŐımıŐtır. Mimari zelliklerinin Anadolu
geleneksel konut mimarlığı ile olan yakın
benzerlikleri, kurulduđu dnemde halkı
Rum olsa da kyn Anadolulu zellikleri-
ni n plana ıkarmaktadır. Bugn her iki
yerleŐim yeri iin ortak denebilecek en
nemli hususlardan birisi, ibadet merkezli
yerleŐim dzenleri ile bunlara ulaŐımın
sađlandığı organik biimlenen yollardır.

Kaynakça

Arşiv Belgeleri

BOA. AE.SSLM.III. 235/13688.

BOA. AE.SAMD.III. 153/15004.

BOA. ŞD. 387/47.

BOA. DH.MKT. 2116/51.

BOA. DH.TMIK.S. 52/42.

BOA. DH. TMIK.S. 55/56.

BOA. DH.MKT. 1427/49

BOA. DH.MKT. 1630/30

BOA. EV.BRT. 64/21

Makale ve Yayınlar

Ağaryılmaz, İ., Polat, E.O. (2002). Gökçeada. B. ÖZTÜRK (Ed.) içinde *Gökçeada Yerleşim Yerleri ve Mimarisi*. (s. 95-117). Gökçeada: Gökçeada Belediyesi Yayını.

Akarca, A. (1976). Çanakkale'de Kara Mendere Çevresindeki Eski Köy Yerleşimleri. *İstanbul Üniversitesi Edebiyat Fakültesi Tarih Dergisi*, (30), 119-134.

Akarca, A. (1978). Troas'ta Aşağı Kara Mendere Ovası Çevresindeki Şehirler. *Belle-ten*. XLII(165), 2-52.

Anonim (1995). *166 Numaralı Muhâsebe-İ Vilâyet-İ Anadolu Defteri (937/1530)*. A. ÖZKILINÇ, A. COŞKUN, M. KARAZEYBEK, A. SİVRİDAĞ, M. YÜZBAŞIOĞLU (Haz.) Ankara: T.C. Başbakanlık Devlet Arşivleri Genel Müdürlüğü Osmanlı Arşivi Daire Başkanlığı Yayını.

Anonim (2012). Anadolu'da Kırsal Mimarlık. Çekül Vakfı Yayını. <https://www.tarihikentlerbirligi.org/wp-content/uploads/AnadoludaKırsalMimarlik-Ekitap.pdf>

Anonim. (1937). *Genel Nüfus Sayımı*. Türkiye Cumhuriyeti Başbakanlık İstatistik Genel Direktörlüğü. İstanbul: Hüsnütabiat Basımevi.

Aslan, R. (2012a). Aşklar, Savaşlar, Kahramanlar ve Çanakkale. F. ÖZDEM (Haz.) içinde *Çanakkale'nin Adaları Çanakkale'de Adalı Olmak*. (s. 163-175). İstanbul: Yapı Kredi Yayınları.

Aslan, R. (2012b). Aşklar, Savaşlar, Kahramanlar ve Çanakkale. F. ÖZDEM (Haz.) içinde *Troya: Mitolojiden Arkeolojiye Bir Kentin Öyküsü*. (s. 203-217). İstanbul: Yapı Kredi Yayınları.

Atabay, M. (2021). *Geçmişten Geleceğe Atılan İmza Çanakkale Tarih ve Kültür Vakfı*. Çanakkale: Paradigma Yayınları.

Bilgehan, A. (2019). Tarihi Çevrelerde Kentsel Yenileme: Gökçeada Dereköy Örneği. (Yayımlanmamış Yüksek Lisans Tezi). İstanbul: T.C. İstanbul Üniversitesi Fen Bilimleri Enstitüsü Kentsel Tasarım Anabilim Dalı Kentsel Tasarım Bilim Dalı.

Cook, J.M. (1973). *The Troad*. Oxford af the Clarendon Press, London.

<https://archive.org/details/troadarchaeologi000/0cook>

Çağaptay, S. (2012). Bir Adanın Arada Kalmışlığının Öyküsü İmroz'un Osmanlı Öncesine Bakış. F. TANSUĞ (Der.) içinde *İmroz Rumları Gökçeada Üzerine* (s. 34-49). İstanbul: Heyamola Yayınları.

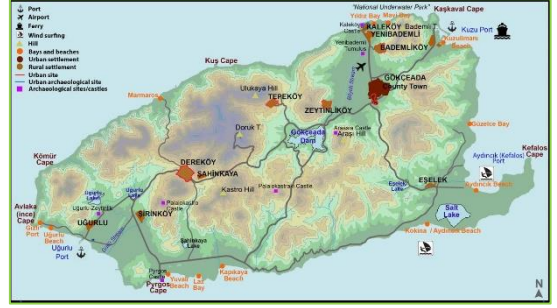
- Çal, H. (1997). Osmanlı Devleti'nde Âsâr-ı Atıka Nizamnâmeleri. *Vakıflar Dergisi*. (26), 391-400.
- Çapa, M. (2017). Lozan Antlaşması'ndan Sonra (1923 – 1928) İmroz (Gökçeada) ve Bozcaada'da Türk Egemenliğinin Yeniden Kurulması: Adalar Hakkında Bir Rapor. *Karadeniz İncelemeleri Dergisi*. (22), 91-108.
- Demircan, Y. (2002). Ege Adalarında Osmanlı Hakimiyeti. *Türkler Ansiklopedisi*. (Cilt: 9, 363-372). Ankara: Yeni Türkiye Yayınları.
- Dinç, M. (2021). *Yeni Adalar*. Çanakkale: Paradigma Akademi Yayınları.
- Dukas (1956). *Bizans Tarihi*, V. MİROĞLU (Çev.). İstanbul: İstanbul Fethi Derneği İstanbul Enstitüsü Yayınları.
- Dündar, M., (2012). Gökçeada Osmanlı Devri Mimarisi. *International Journal of Human Sciences*. 9(2), 553-570.
- Dündar, M., (2015). Gökçeada Türk Kültür Varlıkları. *Turkish Studies International Periodical For The Languages Literature and History of Turkish or Turkic*. (10)6 403-432.
- Dündar, R. (2013). 59 nolu tahrir defterine göre Biga Sancağı'nda yerleşim ve nüfus. *The Journal of Academic Social Science Studies* (6)2, 1131-1167.
- Eldem, S. H. (1954). *Türk Evi Plan Tipleri*. İstanbul: Pulhan Matbaası.
- Emecen, F. (2000). İmroz. *Türkiye Diyanet Vakfı İslam Ansiklopedisi*. Cilt: 22, 234-236.
- Eren, H. (2010). *Yer Adlarımızın Dili*. Ankara: Türk Tarih Kurumu Yayınları.
- Eres, Z. (2016). Türkiye'de Geleneksel Kırsal Mimarinin Korunması: Tarihsel Süreç, Yasal Boyut. N. Başgelen (Yay.) içinde, *Mari ve Arkeolojik Koruma Kültürü Üzerine Yazılar* (s. 217-234). İstanbul: Arkeoloji ve Sanat Yayınları.
- Evliya Çelebi (1935). *Evliya Çelebi Seyahatnamesi*. Cilt: 9. İstanbul: Devlet Matbaası.
- Gabriel Florent Auguste De Choiseul-Gouffier (1809). *Voyage Pittoresque De La Grèce*. Paris. <https://gallica.bnf.fr/ark:/12148/btv1b8449081d#>
- Güler, A.C. (2018). Cultural Landscape Values Of Gokceada (Imbros). *Eurasian Journal of Social Sciences*, 6(3), 18-37.
- Gürçal, E., Erdoğan, B. (2021). Gökçeada Uğurlu-Zeytinlik Yerleşmesinin Kalkolitik Dönem Hane Organizasyonu: Bileşik Bir Yapı Kompleksi Örneği. *Seleucia XI*, 67-88.
- Hüryılmaz, H. (2006a). Gökçeada-Yenibademli Höyük'te Kent Organizasyonu Ve Yönetim. *Elektronik Sosyal Bilimler Dergisi*, 5(18), 30-43.
- Hüryılmaz, H. (2006b). *Kuzey Doğu Ege Denizi'nin Rüzgarlı Bahçesi: Gökçeada, Gökçeada Belediyesi Yayını*.
- Işık, H. (2018). İmroz/Gökçeada'da Hıristiyanlık Tarihi, Kilise ve Halk Mimarisi. O.M. DENİZ&Ş. YAVUZ (Ed.). *Troia'dan Çanakkale'ye İnsanın, İncanın ve Mekânın İnşası: Değerler ve Şehir Uluslararası Kongresi 25 – 27 Ekim 2018 Çanakkale Bildiriler Kitabı* içinde (s.147-169). Çanakkale: Çanakkale Onsekiz Mart Üniversitesi Yayını.
- İnalçık, H. (2020). *Devlet-i 'Aliyye, Osmanlı İmparatorluğu Üzerine Araştırmalar-I, Klasik Dönem (1302-1606), Siyasal, Kurumsal ve Ekonomik Gelişim*. E. YALÇIN (Ed.) İstanbul: Türkiye İş Bankası Yayınları.

- Jean-Baptiste Chevalier (1792). *Beschreibung der Ebene von Troja*. Leipzig. <https://doi.org/10.11588/diglit.873#0316>
- Karayel, L. (2019). Gökçeada Geleneksel Konut Mimarisi. İstanbul: Mimarlık Vakfı Yayınları.
- Kahraman, S.Ö. (2005a). Geçmişten Günümüze Gökçeada'da Yerleşmelerin Dağılımında Etkili Olan Faktörler. *İstanbul Üniversitesi Edebiyat Fakültesi Coğrafya Bölümü Coğrafya Dergisi*. 14, 25-42.
- Kahraman, S.Ö. (2005b). Gökçeada'da Göçlerin Nüfus Gelişimi ve Değişimi Üzerine Etkileri. *Çanakkale Onsekiz Mart Üniversitesi Coğrafi Bilimler Dergisi*. 2, 39-53.
- Körpe, R. (2019a). *Skamandria Troya'nın Kayıp Kenti*. İstanbul: Paradigma Akademi Yayınları.
- Körpe, R. (2019b). Troas'daki İlk Troia: Balıdağ. Vedat Keleş, Alper Yılmaz, Hasan Kasapoğlu, H. Ertuğ Güner, Ersin Çelikbaş (Dü) içinde *Cevat Başaran'a 60. Yaş Armağanı* (s. 673-692). Ankara: Bilgin Kültür Sanat Yayınları.
- Kuban, D. (2018). *Türk Ahşap Konut Mimari-si 17.-19. Yüzyıllar*. İstanbul: Türkiye İş Bankası Kültür Yayınları (3. Basım).
- Léon de Laborde (1838). *Voyage de L'asie Minure*. France. <https://tr.travelogues.gr/collection.php?view=330>
- Münüsoğlu, H. (2021). Bir ismin etnografisi: İmroz'dan Gökçeada'ya. *Antropoloji*, 41, 118-123. <https://doi.org/10.33613/antropolojidergisi.910382>
- Orhonlu, C. (1972). Gökçe Ada (İmroz). *Türk Kültürü Dergisi*. 10(112), 223-229.
- Pasieka, P. (2018). Paul des Granges und die Ausgrabungen auf Therasia: Mediale Transformationen und Zirkulation archäologischer Fotografien im 19. Jh. Dimitra Douskos, Alexandre Farnoux & Iris Tzachili (Ed.) in, *Historicizing Prehistory: The historical and epistemological context of the archaeological discovery on Therasia in 1866*. (pp. 381-410). Athens: École Française D'athènes - University Of Crete.
- Piri Reis (1525). *Kitabı Bahriye*. <https://art.thewalters.org/files/pdf/W658.pdf>
- Polat, B.A. (2010). Troas Bölgesi'ndeki Arkaik ve Klasik Dönem Yerleşmeleri: Kent Planlama ve Savunma Sistemleri Açısından Bir İnceleme. (Yayınlanmamış Doktora Tezi). İstanbul: T.C. İstanbul Üniversitesi, Sosyal Bilimler Enstitüsü, Arkeoloji Anabilim Dalı, Klasik Arkeoloji Bilim Dalı.
- Polat, F., Yeleş, H. (2017). *Halileli Troia Ovası'nda Bir Köy*. İbrahim Özdemir (Ed.) Ankara: Pozitif Matbaa.
- Sannav, S.C. (2005). Tanzimat'ın İlanından Sonra Cezâyir-i Bahr-i Sefid Eyâleti'nin Yeniden Yapılandırılması Süreci ve Limni Adası'nın Statüsü. *Trakya Üniversitesi Sosyal Bilimler Dergisi*. 6(1), 174-188.
- Schliemann, H. (2017). *Heinrich Schliemann Kahramanlar Çağının İzinde Heinrich Schliemann ve Troya Kazıları*. H. DEMİREL (Çev.). İstanbul: İletişim Yayınları.
- Sevin, V. (2001). *Anadolu'nun Tarihi Coğrafyası I*. Ankara: Türk Tarih Kurumu Yayınları.
- Sevin, V. (2019). Anadolu Arkeolojisi. İstanbul: Der Yayınları (6. Basım).

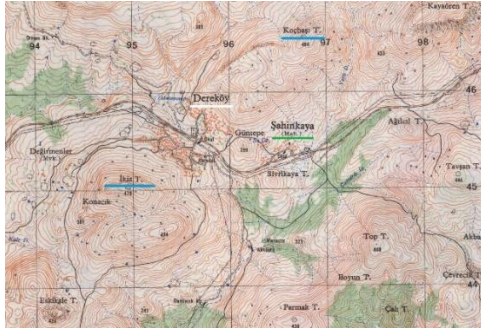
- Sezen, T. (2017). *Osmanlı Yer Adları*. Ankara: Başbakanlık Devlet Arşivleri Genel Müdürlüğü Yayını.
- Sönmez, A. (2013). Gökçeada Geleneksel Mimarisinin Uğurlu-Zeytinlik Höyük Mimarisinin Yorumuna Katkısı. (Yayımlanmamış Yüksek Lisans Tezi). Edirne: T.C. Trakya Üniversitesi, Sosyal Bilimler Enstitüsü Arkeoloji Anabilim Dalı.
- Sir William Gell (1804). *The Topography of Troy*. Londra.
<https://tr.travelogues.gr/collection.php?view=238>
- Şahin, C. (2005). Gökçeada'nın Nüfus Özellikleri. S. AVCI&H. TUROĞLU (Ed.) *Ulusal Coğrafya Kongresi Bildiri Kitabı 29-30 Eylül* içinde (s. 679- 688). İstanbul.
- Tombul, M. (2015). *Çanakkale Kültür Envanteri*. İstanbul: T.C. Çanakkale Valiliği Yayınları.
- Turhan, A. (1997). Gökçeada Sivil Mimari Örnekleri Cephe Analizleri. (Yayımlanmamış Yüksek Lisans Tezi). İstanbul: Yıldız Teknik Üniversitesi, Fen Bilimleri Enstitüsü, Mimarlık Anabilim Dalı.
- Uzunçarşılı, İ.H. (2016). *Osmanlı Tarihi (I.Cilt)*, Ankara: Türk Tarih Kurumu Yayınları.
- Uygun, S. (2015). *Çanakkale'nin Eğitim Mirası*. Çanakkale: Eğitim Birliği Araştırmaları Yayını.
- Uysal, A.O. (2017). Çanakkale İli Lapseki, Biga, Çan, Bayramiç, Ayvacık ve Ezine İlçeleri Türk Dönemi Yüzey Araştırması (2016). 35. *Araştırma Sonuçları Toplantısı 22-26 Mayıs 2017* içinde (s.61-84). Bursa: Kültür Varlıkları ve Müzeler Genel Müdürlüğü Yayını.
- Uysal, A.O. (2019). Ezine'de Osmanlı Dönemi Yapı Kitabeleri. Osman Kunduracı, Ahmet Yavuzylmaz (Ed.) içinde *Yaşar Erdemir'e Armağan Sanat Tarihi Yazıları* (s. 147-175). Konya: Literatür Academia Yayınları.
- Uysal, Z. (2019). Ezine ve köylerindeki geleneksel konutlar üzerine gözlemler. Osman Kunduracı, Ahmet Yavuzylmaz (Ed.) içinde, *Yaşar Erdemir'e Armağan Sanat Tarihi Yazıları* (s. 1041-1071), Konya: Literatür Academia Yayınları.
- Uysal, Z. (2019). Ezine ve köylerindeki geleneksel konutlar üzerine gözlemler. Osman Kunduracı, Ahmet Yavuzylmaz (Ed.) içinde, *Yaşar Erdemir'e Armağan Sanat Tarihi Yazıları* (s. 1041-1071), Konya: Literatür Academia Yayınları.
- Ünal, A. A. (2002). XVI. ve XVII. Yüzyıllarda Cezayir-ı Bahr-ı Sefid (Akdeniz-Ege Adaları) ya da Kapdan Pasa Eyaleti. *Erciyes Üniversitesi Sosyal Bilimler Enstitüsü Dergisi*. 1(12), 251-261.
- Yüksel, E. (2012). 17. Yüzyıl Sonu, 18. Yüzyıl Ortası ve 19. Yüzyıl Başında Yabancı Seyyahların Gözünden Batı Anadolu Antik Kentleri. (Yayımlanmamış Yüksek Lisans Tezi). Aydın: T.C. Adnan Menderes Üniversitesi, Sosyal Bilimler Enstitüsü, Tarih Anabilim Dalı.
- Yıldırım, M. (2015). *Çanakkale Deniz Müzesi Komutanlığı Resim Kataloğu*. İstanbul: Deniz Kuvvetleri Komutanlığı Yayını.



Harita 1: Dereköy ve Pınarbaşı Köylerinin Konumu
(URL: www.cbs.ogm.com.tr).



Harita 2: Gökçeada Adası ve Yerleşim Birimleri
(Güler, 2018).



Harita 3: Dereköy ve Şahinkaya Köyleri
(HGM Arşivi, 1975)



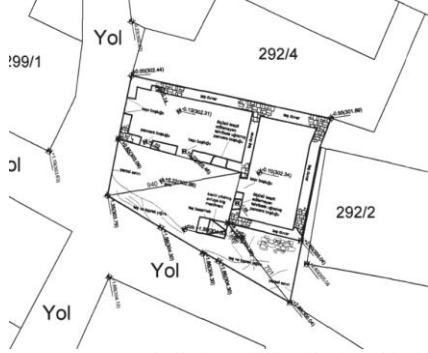
Harita 4: Dereköy Köyü, Mahalle Konumları
(URL: www.cbsogm.gov.tr).



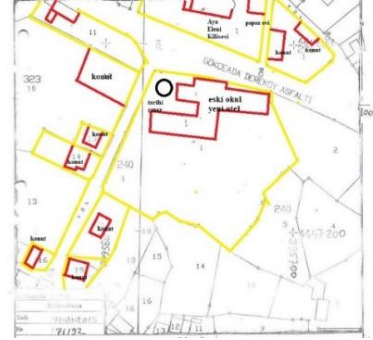
Harita 5: Dereköy Köyü Ulaşım Ağı
(URL: www.cbsogm.gov.tr)



Harita 6: Dereköy Kentsel Sit Alanı ve Tescilli Yapıların Dağılımı (Çanakkale KVKBKM Arşivi)



Çizim 1: Halaka Mahallesi, tescilli sivil mimarlık örneği röleve çizimi, "L" düzenli konut ve arazi kullanım biçimi örneği (Çanakkale KVKBK Arşivi, 2022)



Kroki 1: Aya Eleni Meydanı ve Çevresinde Arazi Kullanımı (Çanakkale KVKBK Arşivi)



Resim 1: Dereköy Köyü, Halaka Mahallesi'nden Bir Görünüm (Bilgehan, 2019).



Resim 2: Koimesis Tis Theotokos (Panagia) Kilise ve Meydanından Bir Görünüm (Bilgehan, 2019).



Resim 3: Halaka Mahallesi'nde Konut Örneği (Çanakkale KVKBK Arşivi, 2013).



Resim 4: Halaka Mahallesi, Tescilli Kültür Varlığı Örneği (Çanakkale KVKBK Arşivi, 2022).



Resim 5: Pera Horyo Mahallesi'nde tescilli bina rölöve kontrolü (Çanakkale KVKBK Arşiv, 2022).



Harita 7: Ezine İlçesi Kuşbakışı Görünüm (URL: www.cbsogm.gov.tr)



Harita 8: Pınarbaşı Köyü'nün Konumu (HGM Arşivi, 1975).



Kroki 2: Köy Meskûn Sahası Yapı Yoğunluğu Krokisi (Çanakkale KVKBK Arşivi).



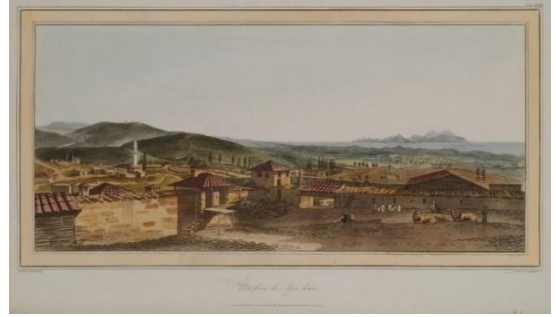
Resim 6: Pınarbaşı Köyü, Kırkgöz Su Pınarı (Çanakkale KVKBK Arşivi, 2012).



Gravür 1: Pınarbaşı Köyü, Kırkgöz Su Pınarı (William Gell, 1804).



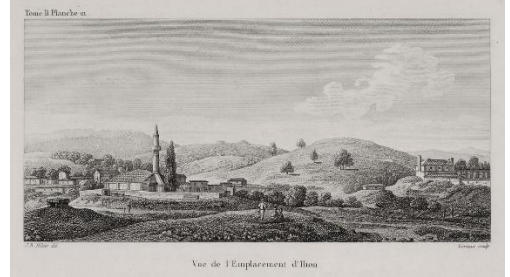
Gravür 2: Pınarbaşı Köyü, (William Gell,1804).



Gravür 3: Pınarbaşı Köyü, "View from the Aga's house" (William Gell, 1804).



Gravür 4: Pınarbaşı Köyü (Choiseul-Gouffier, 1809).



Gravür 5: Pınarbaşı Köyü (Choiseul-Gouffier, 1809).



Resim 7: Pınarbaşı Köyü, Paul des Granges, 1866 (Pasička: 2018).



izim 2: Pınarbaşı Ky, M. Ali LAGA, 20 Temmuz 1917 (Yıldırım, 2015).



Resim 8: Pınarbaşı Ky, Cami ve evresinden Bir Grnm (ırak, 2022).



Resim 9: Pınarbaşı Ky, Mezarlıkta Osmanlı Dnemi Şahide rneęi (ırak, 2022).



Resim 10: Pınarbaşı Ky, Mezarlık Alanında Ahmet Bey'in Mezarı (ırak, 2022).



Resim 11: Geleneksel Kerpi Yapı rneęi (ırak, 2022).



Resim 12: Geleneksel Tuęla Yapı rneęi (ırak, 2022).



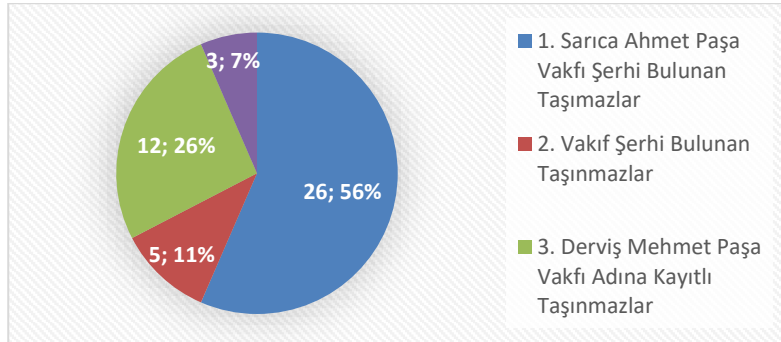
Resim 13: Geleneksel Taş Yapı Örneği (Çırak, 2022).



Resim 14: Dizdarbey Çiftliğine Ait Olduğu Düşünülen Giriş Mekânı ve Kalıntılar (Çırak, 2022).



Resim 15: Dizdarbey Çiftliğine Ait Olduğu Düşünülen Kalıntılar (Çırak, 2022).



Tablo 1: Pınarbaşı Köyü'nde Özel Mülkiyete Konu Olup Vakıf Şerhi Bulunan ve Doğrudan Mülkiyeti Vakfa Ait Olan Taşınmaz Sayıları.