



**DÜZCE AKÇAKOCA İLÇESİNDE KÖY YERLEŞMELERİNİN COĞRAFI
AÇIDAN DEĞERLENDİRİLMESİ***

Geographical Assessment of Village Settlements in Düzce Akçakoca District

İrem OLGAÇ¹ ve Mesut DOĞAN²

¹Dr., İstanbul Üniversitesi, Sosyal Bilimler Enstitüsü, Coğrafya Anabilim Dalı, İstanbul, iremolgac66@gmail.com, orcid.org/0000-0002-7639-7011

²Prof. Dr., İstanbul Üniversitesi, Edebiyat Fakültesi, Coğrafya Bölümü, İstanbul, esutan@istanbul.edu.tr, orcid.org/0000-0002-4926-5769

Araştırma Makalesi/Research Article

Makale Bilgisi

Geliş/Received:
13.02.2024
Kabul/Accepted:
20.05.2024

DOI:

10.18069/firatsbed.1436601

Anahtar Kelimeler

Düzce, Akçakoca, Nüfus,
Yerleşme Coğrafyası, Köy
Yerleşmeleri

Keywords

Düzce, Akçakoca,
Population, Settlement
Geography, Village
Settlements

ÖZ

Çalışma sahasını oluşturan Akçakoca, Düzce iline bağlı olup Batı Karadeniz kıyı kuşağında yer almaktadır. Akçakoca ilçesi 380 km² yüz ölçüme sahiptir. Doğal sınırlarla çevrili olan Akçakoca ilçesinde eğim genel olarak batıdan doğuya, kuzeyden güneye doğru artış göstermektedir. İlçe, Düzce üzerinden TEM otoyoluyla İstanbul ve Ankara gibi önemli megapol ve metropolle bağlantı kurmaktadır. Çalışmada, Akçakoca ilçesinin kırsal yerleşmeleri coğrafi bir bakış açısıyla incelenmiştir. Elde edilen sonuçların değerlendirilmesiyle farklı alanlara yönelik önemli bir kaynak olmakla birlikte mevcut bilgilerin güncellenmesi de katkı sağlamıştır. Çalışmanın veri kaynakları; belirli aralıklarda yapılan arazi çalışmalarından, elektronik ortamlardan, resmi kurum ve kuruluşlardan temin edilmiştir. Ortaya çıkan sonuçlar çeşitli programlarla işlenerek tablo, grafik ve haritalarla desteklenmiştir. Çalışmanın temel konusunu ilçenin sahip olduğu 43 köy yerleşmesi oluşturmaktadır. Bu köy yerleşmelerinin büyük bir kısmı 100 m. yükselti basamağının altında kurulmuştur. Çalışma sahasında yer alan köylerin, yükselti basamakları nispeten dengeli bir şekilde dağıldığı tespit edilmiştir. Köyler genel olarak orman kenarında, yamaçta, nehir kenarında ve şehirlerarası yol kenarında konumlanmıştır. Köy yerleşmelerinin 20'si toplu iken 23'ü dağınık formdadır. Köy yerleşmelerindeki ekonomik faaliyetler tarım, hayvancılık ve turizm faaliyetleri etrafında şekillenmiştir. Çalışma sahasındaki köylerde nüfus en düşük 97, en yüksek ise 736 kişiden oluşmaktadır. Nüfusu miktarı 200-300 arasında olan köylerin oranı %41,86 olarak tespit edilmiştir.

ABSTRACT

Akçakoca, which constitutes the study area, is a province of Düzce and is located in the Western Black Sea coastal zone. Akçakoca district has a surface area of 380 km². In Akçakoca district, which is surrounded by natural borders, the slope generally increases from west to east and from north to south. The district is connected to important megapolises and metropolises such as Istanbul and Ankara via the TEM highway via Düzce. In the study, rural settlements of the Akçakoca district were examined from a geographical perspective. While it is an important resource for different fields by evaluating the results obtained, it also contributed to the updating of existing information. Data sources of the study; it was obtained from field studies conducted at regular intervals, electronic media, and official institutions and organizations. The resulting results were processed with various programs and supported with tables, graphs, and maps. The main subject of the study is the 43 village settlements of the district. Most of these village settlements were established below 100 m. altitude. It has been determined that the elevation levels of the villages in the study area are relatively evenly distributed. Villages are generally located at the edge of the forest, on the slope, by the river, and by the intercity road. While 20 of the village settlements are collective, 23 are dispersed. Economic activities in village settlements are shaped around agriculture, animal husbandry and tourism activities. The minimum population in the villages in the study area is 97 people and the highest is 736 people. The rate of villages with a population of 200-300 was determined as 41,86%.

Atf/Citation: Olğaç, İ. ve Doğan, M., (2024). Düzce Akçakoca İlçesinde Köy Yerleşmelerinin Coğrafi Açından Değerlendirilmesi. *Fırat Üniversitesi Sosyal Bilimler Dergisi*, 34, 2, 469-482.

Sorumlu yazar/Corresponding author: İrem OLGAÇ, iremolgac66@gmail.com

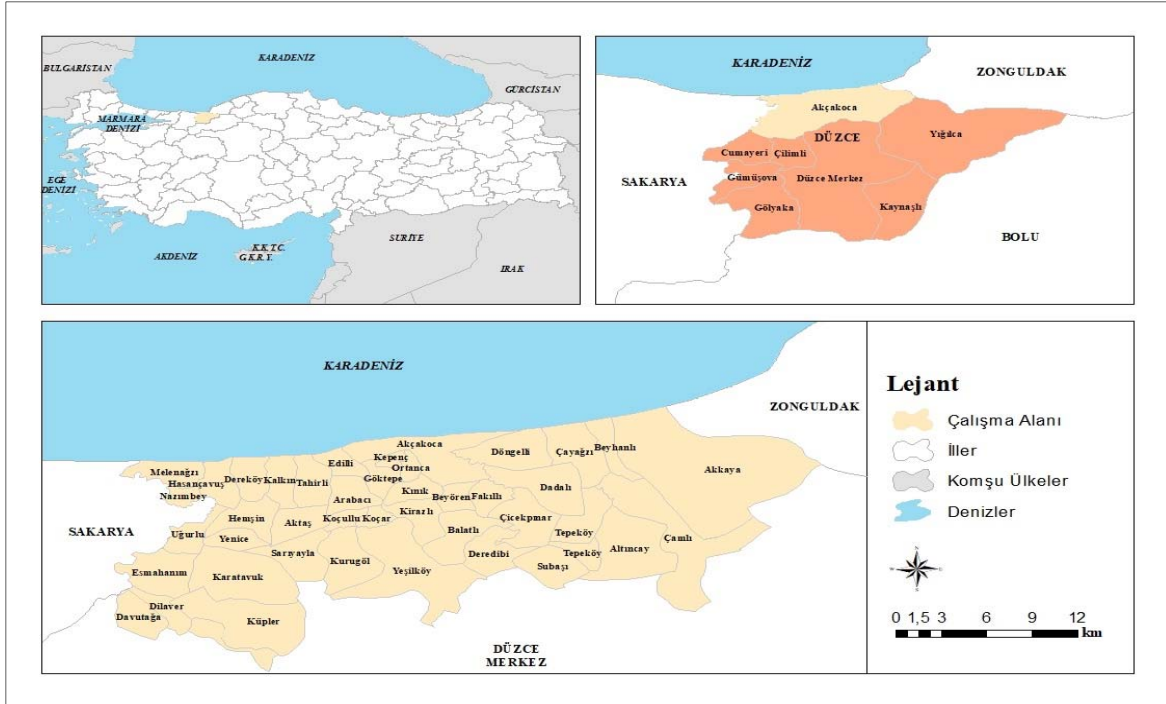
*Bu makale, Prof. Dr. Mesut DOĞAN danışmanlığında hazırlanan "Düzce İlinin Beşeri ve Ekonomik Coğrafyası" başlıklı Doktora Tezinden faydalanılarak hazırlanmıştır.

1. Giriş

İnsanın yeryüzünde gerçekleştirdiği en temel faaliyetlerden biri olan yerleşme, doğal ortamdaki etkilenen ve bu doğrultuda şekillenen dinamik bir yapıdan oluşmaktadır. Yeryüzünde yerleşilmiş mekânın tümü fonksiyona göre kullanım alanları halinde örgütlenmiştir. En genel haliyle yerleşme de böyle bir fonksiyonel tür olarak, konut mekânının örgütlenmesi ve dağılımından meydana gelmektedir (Tümertekin ve Özgüç, 2017: 361). Coğrafyanın temel konularından birini oluşturan yerleşme, aynı zamanda nüfus ve onun mekânsal ilişkileri sonucunda ortaya çıkmıştır. Özellikle beşeri coğrafya kapsamında incelenen yerleşmelerin nerede kuruldukları, gelişim süreçleri, dağılım düzenleri, fonksiyonel özellikleri, çevreyle ilişkileri ve sahip oldukları potansiyeller sıkça araştırılan konuların başında gelmektedir (Bakırcı, 2019: 55).

Yer aldıkları coğrafi çevreye göre farklı özellikleri bünyesinde bulunduran yerleşmeler, özellikle doğal ve beşeri faktörler etrafında gelişme göstermektedirler. Topografya, jeoloji, iklim, toprak, bitki örtüsü ve su kaynakları doğal faktörler içerisinde yer alırken tarım, sanayi, ticaret, ulaşım, turizm, madencilik ve sosyo-kültürel özellikler beşeri faktörler içerisinde yer almaktadır. Temel olarak kırsal ve şehirsel olmak üzere iki gruba ayrılan yerleşme; insanların çeşitli ihtiyaçlarını karşılamak için mekân üzerinde meydana getirdikleri değişikliklerden oluşmaktadır. Özellikle kırsal yerleşme içerisinde bulunan köy yerleşmelerinin en temel ekonomik fonksiyonlarını tarım ve hayvancılık oluşturmaktadır. Ayrıca diğer yerleşme türlerine nazaran nüfus miktarı az, geleneksel yaşam özelliklerini bünyesinde barındıran, birçok açıdan yer aldıkları coğrafyanın etkisini yansıtan özelliklere sahip yerleşim alanlarıdır (Üçışık, Erbilin, 2019: 53). Buldukları doğal ortamın özellikleri doğrultusunda sürdürülen sosyo-ekonomik faaliyetler yerleşmelerin konumunu, dokusunu ve malzemesini etkilemektedir. Sonuç olarak kır yerleşmeleri doğal çevre koşullarını yansıtan bir ayna özelliğindedir (Taş, 2013: 160).

Türkiye'nin kuzeyinde, Karadeniz Bölgesi'nin Batı Karadeniz Bölümü'nde yer alan Düzce ilinin bir ilçesi olan Akçakoca, 35 km uzunluğunda bir kıyı şeridine sahiptir. Akçakoca ilçesi 380 km² yüz ölçümüne sahiptir. İlçe kuzeyde Karadeniz, batıda Sakarya ili, güneybatıda Cumayeri ilçesi, güneyde Merkez ilçe ve Çilimli ilçesi, güneydoğuda Yığılca, doğuda ise Zonguldak ili ile çevrilidir. Bu çalışmanın temel amacı; Akçakoca ilçesi sınırları içerisinde yer alan kırsal yerleşmelerden köylerin sahip oldukları özellikleri coğrafi prensipler doğrultusunda fiziki ve beşeri faktörler kapsamında incelemektir. Bu bağlamda çalışma alanı olarak Akçakoca ilçesinde yer alan 43 köy ele alınmıştır (Şekil 1).

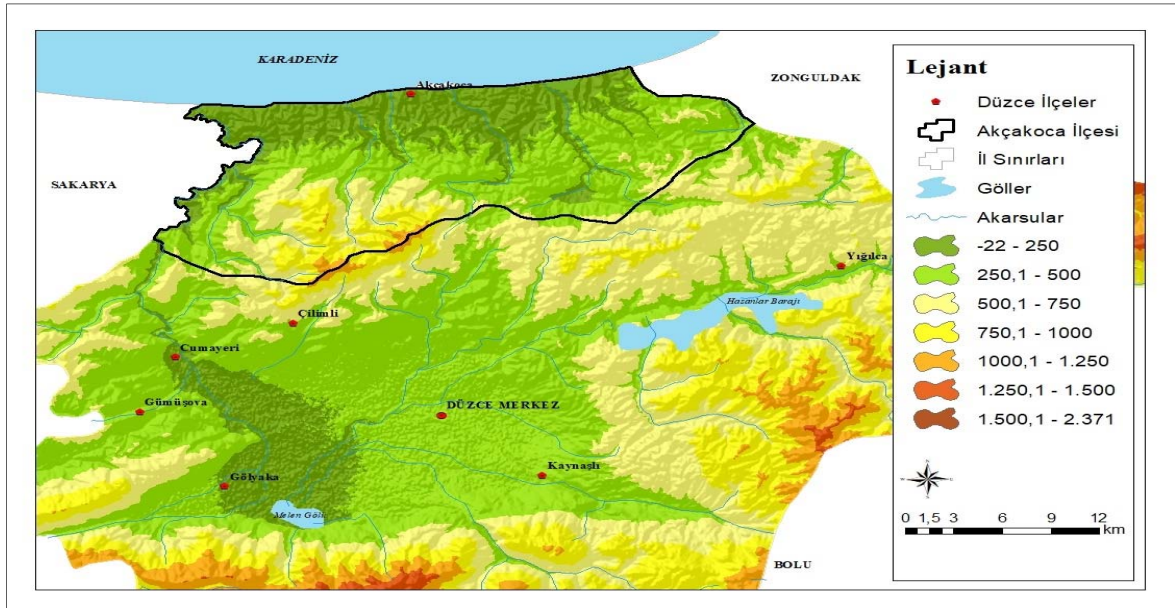


Şekil 1. Akçakoca ilçesi lokasyon haritası.

2. Düzce İlinin Genel Özellikleri

Geçmişten günümüze vadiler ve ovalar; insanlar tarafından başlıca yerleşim yeri olarak seçilen alanlar olmuştur. İnsan geçmişten itibaren kıyı alanlarında, verimli ovalarda ve dağ eteklerinde yerleşmişlerdir. Doğal sınırlarla çevrili olan Akçakoca ilçesinin kuzeyinde Karadeniz, doğusunda Kocaman Çayı, güneyinde Kaplandede, Haciz ve Orhan Dağları, batısında ise Melen Çayı yer almaktadır. Genel olarak arazinin eğimi batıdan doğuya, kuzeyden güneye doğru bir artış göstermektedir. Kıyıya paralel olarak uzanan Kaplandede Dağı'ndan başlayarak yüksekti, kıyıya doğru giderek azalmaktadır (Doğru Koca ve Yıldırım, 2008: 48). Akçakoca platosu; kuzeyden güneye, batıdan doğuya doğru yükselerek dağlık sahaya geçiş yapmaktadır. Güneyde yer alan Kaplan Dede, Haciz ve Orhan Dağları deniz kıyısına paralel olarak uzanırlar ve ilçenin en önemli dağlarını oluştururlar. Kurugöl Sapağı ve Yörük Yatağı ilçenin doğu-batı yönünde yer alan sırtlardaki tepeleri oluşturmaktadır. İlçenin doğusunda dağ bulunmamakla birlikte bu alanda tepe ve sırtlar bulunmaktadır. Bu tepe ve sırtların başında Aktaş, Ballica, Çakal Ağılı, Donbay, İncir Başı ve Sivri Tepe gelmektedir (Mesci ve Öztürk, 2017: 77).

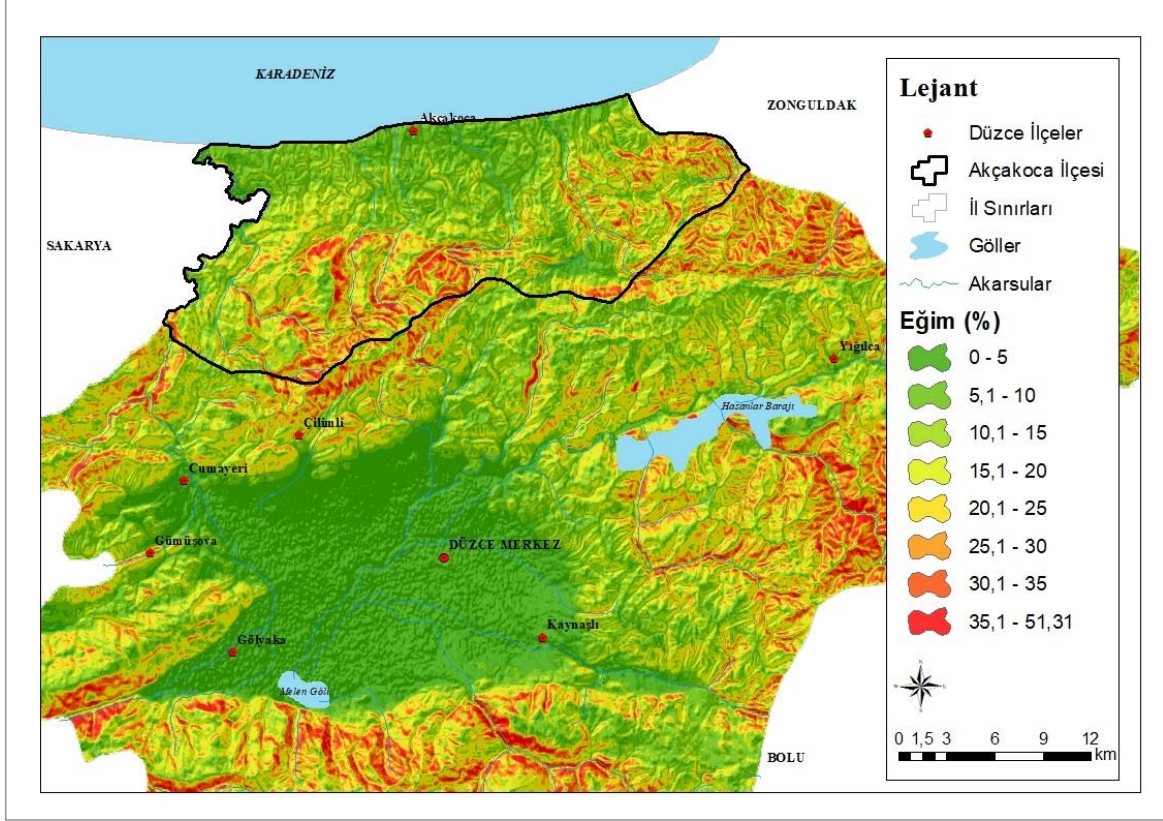
Yükselti ve eğim faktörünün nitelik ve nicelikleri, mekâna göre planlamalarda en temel iki öğeyi meydana getirmektedir. Yükselti, jeomorfolojinin önemli bir parametresidir. Yükselti, jeomorfolojik süreçleri belirlediği gibi aynı zamanda coğrafyanın iklim, toprak, bitki örtüsü gibi diğer fiziki konularını da kapsamaktadır (Elibüyük ve Yılmaz, 2010: 28). Çalışma sahasının kıyıları Akçakoca ilçesinin kuzeyinde yer alan Karadeniz ile sınırlı olup yaklaşık olarak 35 km uzunluktadır. Akçakoca fazla girintisi ve çıkıntısı bulunmayan düz bir kıyı topografyasına sahiptir. Kıyıdan iç kesimlere doğru yükseltisi artan arazi, kıyıya dik olarak uzanan kısa derelerle ayrılmıştır. Başlıca plajları; Edilli Ağızı, Melen Ağızı, Karaburun ve Kumpınar'dır. Düzce kara yolunun şehir (Akçakoca) girişinde ve Ceneviz Kalesi'nde daha küçük plajlar yer almaktadır. Plajlarda deniz derinliği genel olarak kısa mesafelerde artış göstermektedir (Düzce Tarım İl Müdürlüğü, 2002: 26). Akçakoca ilçesinin güney kesiminde fazla olan yükselti, kıyı bölgesine doğru azalarak 250 m'nin altına, sonra da kıyı da 0 m. olmaktadır (Şekil 2).



Şekil 2. Akçakoca ilçesi ve yakın çevresinin yükselti haritası.

Genel olarak eğim değeri 0-2 olan araziler düz, 2-6 hafif eğimli, 6-12 orta eğimli, 12-20 dik eğimli arazi, 20-30 çok dik arazi, +30 eğim değerine sahip araziler ise sarp arazi olarak gruplandırılmaktadır (Erol, 1993: 25). Eğim değeri 0-6 olan arazilerde her türlü sosyo-ekonomik faaliyet için uygun alanlardır. Eğim değeri 6-12 olan araziler sınırlı da olsa yerleşme, ulaşım, tarım vb. faaliyetler için uygundur. Eğim değeri 12-20 olan arazilerde sınırlı tarım, mera alanları ve orman alanları bulunmaktadır. Eğim değeri 20 üzerinde olan alan ise çoğunlukla orman örtüsü ve kayalıklardan oluşmaktadır. İlçenin kıyı şeridinde sırtlar, düzlükler, yamaçlar ve dik yamaçlar

gibi farklı jeomorfolojik oluşumlara rastlanmaktadır. Kaplandede, Kurugöl, Orhan, Topton Tepesi gibi çoğunlukla derin vadilerle parçalanmış olan Akçakoca ilçesinde eğim değerleri kıyı yönüne doğru düşüş göstermektedir. İlçenin ortalama eğim değerleri %5-10 arasında değişmekle birlikte bazı yerlerinde eğimin %30'un üstüne çıktığı da görülmektedir (Şekil 3). İklim ve elamanları (sıcaklık, yağış, rüzgâr ve basınç) insan ve çevre etkileşiminde yerleşmelerin kuruluş yerinden, ekonomik faaliyet türlerine, mesken özelliklerinden yapılarına kadar geniş bir alanı etkilemektedir.



Şekil 3. Akçakoca ilçesi ve yakın çevresinin eğim haritası.

Çalışma alanını oluşturan Akçakoca ilçesi; ılıman deniz ikliminin hâkim olduğu, Karadeniz ve Marmara Bölgesi arasında geçiş özelliği göstermektedir. Yörede yılın büyük bir bölümü yağışlı geçerken denizel etki altında olduğundan dolayı nemli bir havaya da sahiptir. Yaz ayları sıcak, kış ayları ise ılık geçmektedir. Günlük ve yıllık sıcaklık farklılıkları belirgindir. Yükseltiye bağlı olarak yamaç yağışları görülmektedir. En fazla yağış Ekim ayında, en az yağış ise Mayıs'ta görülmektedir. Yağışın mevsimlere dağılımına bakıldığında en fazla yağışın sırasıyla sonbahar, kış, yaz ve ilkbahar aylarında düştüğü hesaplanmıştır.

Yerleşmeyi etkileyen diğer önemli unsurlar, toprak ve bitki örtüsü özellikleridir. İlçenin toprak yapısını ağırlıklı olarak kırmızı-sarı podzolik topraklar oluştururken, güneye doğru kahverengi orman toprakları ve alüvyonlu topraklara da rastlanmaktadır. Killi ve tuzlu bir toprak yapısına sahip olmakla birlikte kireç, potasyum ve fosfor bakımından fakirdir. Akçakoca, bitki örtüsü açısından oldukça zengin bir ilçe olup nemli bir iklime sahip olduğundan dolayı iri yapraklı ağaçlara sahiptir.

Yerleşme içerisinde suyun varlığı her zaman ön planda değerlendirilmiştir. Türkiye'nin akarsu ağı bakımından en zengin bölgesi Karadeniz Bölgesi'dir. Akçakoca ve çevresi de her mevsimde görülen yağışlar sebebiyle su kaynakları bakımından zengindir. Büyük Melen, Küçük Melen, Aksu, Asar Suyu, Çığır Suyu, Efteni Gölü ve Hasanlar Barajı Akçakoca ilçesinin en önemli su kaynaklarını oluşturmaktadır.

3. Amaç ve Yöntem

İnsan ve mekânı bir arada değerlendiren coğrafya; bütün olay, olgu ve faaliyetleri mekânsal perspektiften gören; insan-mekân etkileşiminin meydana getirdiği sonuçların neler olduğunu anlamaya, yorumlamaya ve açıklamaya çalışan sosyal bir disiplin olarak karşımıza çıkmaktadır (Bilgili ve Kocalar, 2020: 160). Beşeri coğrafyanın önemli dallarından biri olan yerleşme coğrafyası, coğrafyanın temel ilkelerini oluşturan nedensellik, dağılım ve karşılaştırma ilkeleri doğrultusunda sonuçları ortaya çıkarmaktadır. Bu çalışmada da Akçakoca ilçesinin kırsal yerleşme içerisinde yer alan köy yerleşmelerinin coğrafi bir perspektifle incelenmesi amaçlanmıştır.

Bu çalışma oluşturulurken nitel araştırma yöntemi kullanılmıştır. Çalışmada kullanılacak veriler; gözlem, veri analizi gibi çeşitli yöntemler doğrultusunda elde edilmiştir. Belirli süreçlerde yapılan arazi çalışmaları, halk ile yapılan yüz yüze görüşmeler, resmi kurum ve kuruluşlardan temin edilen dokümanlar, elektronik ortamdan elde edilen veri tabanlarıyla oluşturulan haritalar çalışmanın veri kaynaklarını oluşturmaktadır. Toplanan verilerin tablo, şekil, grafik ve haritalarının oluşturulmasında Word, Excel, Google Earth Pro ve ArcGIS/ArcMap 10.4.1. programlarından yararlanılmıştır.

4. Bulgular

Yerleşme; bir alandan yararlanma ve ekonomik faaliyetlerin gerçekleştirildiği mekanlar olarak ifade edilebilir. Bu mekân, coğrafi bir bölge, yönetim bölgesi, şehir, kasaba veya köy de olabilir. Aynı zamanda, fonksiyonel bir bölge olarak düşünülebilir (Doğanay, Özdemir, Şahin, 2012: 10). Kırsal ve şehirsiz yerleşmeler olmak üzere iki kısımdan oluşan yerleşme; insanların çeşitli ihtiyaçlarını gidermek için mekân üzerinde meydana getirdikleri değişiklikleri kapsar. Yerleşme olgusunun meydana gelmesinde çok sayıda coğrafi faktörün etkili rol oynadığı söylenebilir (Bakırcı, 2019: 58). Yerleşme alanlarında meydana gelen mekânsal değişimler genellikle doğal ve beşeri koşulların tanıdığı imkânlar doğrultusunda ortaya çıkmaktadır. Özellikle fiziki coğrafyanın kırsal yerleşmeler üzerinde daha belirgin bir etkisi bulunmaktadır. Fiziki coğrafya faktörleri arasında; coğrafi konum, topografik, jeolojik şartlar, iklim özellikleri, toprak özellikleri, doğal bitki örtüsü, yeraltı ve yerüstü su kaynaklarının dağılımı sayılabilir. Tarım, ulaşım, sanayi, madencilik ve sosyo-kültürel özellikler ise beşeri faktörler grubu içerisinde yer almaktadır (Tanoğlu, 1969: 231).

Yeryüzünde yerleşmiş mekânın tümü fonksiyona göre kullanım alanları halinde örgütlenmiştir. Yerleşme de böyle bir fonksiyonel tür olarak, konut mekânının örgütlenmesi ve dağılımıdır (Tümertekin ve Özgüç, 2017: 361). Kırsal alan, sosyo-ekonomik faaliyetlerin genellikle tabii kaynakların kullanımına dayandığı, düşük yoğunluklu nüfusun var olduğu, birincil ilişkilerin ve geleneksel davranış kalıplarının korunduğu ve birçok olanağın fazla gelişmediği alanlar olarak tanımlanabilir (Kırsal Kalkınma Politikaları Komisyon Raporu, 2009: 8). Kırsal yerleşme içinde yer alan köy yerleşmelerinin; ekonomik fonksiyonları genellikle tarım ve hayvancılığa dayalı, az nüfuslu, geleneksel bir yaşam tarzı olan, birçok yönden buldukları coğrafyanın etkisini yansıtan özelliklere sahip yerleşmeler olarak karşımıza çıkmaktadır (Üçışık, Erbilin, 2019: 53). Akçakoca ilçesinde kırsal yerleşmeler içerisinde köy yerleşmelerinin yaygın olduğu ve bu yerleşmelerin ağırlıklı olarak tarım alanlarına bağlı olarak dağılım gösterdiği görülmektedir. Bu çalışmada ilçedeki köy yerleşmeleri üzerinde durulmuştur.

Türkiye Cumhuriyeti idari bölünüş sistemi illerden oluşmaktadır. 1924 Anayasası'nın 89. Maddesi, "Türkiye coğrafya durumu ve ekonomik ilişkileri bakımından illere, iller ilçelere, ilçeler bucaklara bölünmüştür ve bucaklar kasaba ve köylerden meydana gelir" hükümleri yer almaktadır. 1982 Anayasası hükümlerine göre Türkiye'de yerel yönetim birimlerini; il özel idaresi, belediye ve köyler oluşturmaktadır (Olğaç ve Doğan, 2023: 90). Ülkemizde kırsal yerleşmelere yönelik ilk ve en önemli düzenleme 18 Mart 1924'te 442 sayılı Köy Kanunu'nun çıkarılmasıyla meydana gelmiştir. 442 sayılı Köy Kanunu'nun 1. Maddesinde Köy nüfusu temel alınarak yapılan tanımda; "Nüfusu iki binden aşağı yurtlara köy denilmektedir. İki bin ile beş bin arasındaki yerlere kasaba ve yirmi binden çok nüfuslu yerlere de şehir denilmektedir. Ancak, nüfusu iki binden aşağı olup belediye örgütü bulunan bucak, ilçe ve il merkezleri kasaba sayılır ve belediye kanununa tabidir" ifadesi yer almaktadır.

Çalışma sahasını oluşturan Akçakoca ilçesinde yer alan 43 köy yerleşmesi yer aldıkları konumlara, yükselti kademelerine, yerleşme şekil ve dokularına, yerleşme adlarına, nüfus miktarlarına ve ekonomik faaliyet türleri göre değerlendirilmiştir.

4.1. Konumlarına Göre Köy Yerleşmeleri

Yerleşmelerin kuruluş yerleri, insanla doğal çevre arasındaki ilişkiyi yansıtan en önemli unsurlardan biridir. Herhangi bir yerde yerleşmelerin kuruluş yerinin uzun süren arayışlar sonucunda belirlenmiş olması bunun en önemli kanıtıdır (Yılmaz, 2014: 302). Köy yerleşmeleri, her şeyden önce kuruluş yerine göre değişmektedir. Bununla birlikte köy yerleşmelerinde; başta kuruluş yerinin topografyası olmak üzere, fiziki çevre şartlarından başka gelenek ve görenek, güvenlik, tarımsal faaliyetler, yol güzergahı gibi tarihi, ekonomik ve psikolojik faktörlerin rolü de hesaba katılmalıdır. Köyler değişik sitler işgal eder. Ova, vadi, dağ eteği, yamaç, tepe, sırt bu sitlerin başlıcalarıdır. Bu suretle daha ilk adımdan köyler arasında kuruluş yerlerinin röliyef şekline göre bir ayırım yapılabilir. Bu köy grupları da ayrıca birbirinden farklı birtakım şekiller almaktadır (Tanoğlu, 1969: 275).

Ülkemizde yeryüzü şekli kısa mesafelerde ani değişikliklere uğradığı için ovalarda, akarsu boylarında, yamaç eteklerinde, deniz kıyılarında, vadi içlerinde vb. yerlerde köyler bulunmaktadır (Üçışık Erbilin, 2019: 64). Kır yerleşmelerinin konumlarıyla ilgili öne çıkan topografik ünite yamaç sahalarıdır. Yurdumuzda en yaygın yerleşim sahası olan bu alanlarda köylerin büyük bir bölümü yer almış bulunmaktadır. Yurdumuzda alçak düzlük sahaların az yer tutması, yüksek düzlük sahaların yani plato sahalarının ise yükseltinin etkisiyle devamlı yerleşmeye elverişli olmayan şartlar göstermesi, halkı, büyük bir kısmı ile dağlık sahanın bu belirtilen alanlar dışında kalan kesimlerde yani yamaç kesimlerine yerleşmesine zemin hazırlamıştır. Yine bu sahalar nitelikleri gereği dağınık formda kırsal yerleşmelerin de en fazla konumlandığı sahalar durumundadır (Bakırcı, 2019: 78). Akçakoca ilçesinde arazinin relief koşullarına göre köyler ovada, orman içinde veya kenarında, dağda, yamaçta, vadide, şehirler arası yol kenarlarında, deniz kıyısında, nehir, göl ve gölet kenarlarında kurulmuşlardır. Çalışma sahasında bulunan köyler; ovada, deniz kıyısında, orman içinde-orman kenarında, dağda-yamaçta-vadide, şehirlerarası yol kenarında ve nehir-göl-gölet kenarında kurulan köyler olmak üzere 6 kategoride sınıflandırılabilir. Bazı köyler kuruldukları yere göre birden fazla sınıflandırma içerisinde bulunabilmektedir (Tablo 1).

Tablo 1. Akçakoca İlçesinde Konumlarına Göre Köy Yerleşmeleri (2023).

Yerleşmelerin Konumları	Köy Sayısı	Yüzdeler (%)
Ovada Kurulan Köyler	5	11,62
Orman İçinde-Orman Kenarında Kurulan Köyler	12	27,91
Dağda-Yamaçta-Vadide Kurulan Köyler	16	37,21
Şehirlerarası Yol Kenarlarında Kurulan Köyler	3	6,98
Nehir-Göl-Gölet Kenarlarında Kurulan Köyler	3	6,98
Deniz Kıyısında Kurulan Köyler	4	9,30
Toplam	43	100

Akçakoca ilçesinde bulunan 43 köyün büyük bir kısmı orman kenarında, yamaçta, nehir kenarında ve şehirlerarası yol kenarında yoğunluk kazanmıştır. Çalışma sahasının denize kıyısı olması ilçede deniz kıyısında da köylerin kurulmasına olanak sağlamıştır. Çalışma sahasında yer alan köylerin %37,21'i dağ-yamaç-vadi kenarlarında kurulmuştur. Aktaş, Arabacı, Balatlı, Beyören, Çiçekpınar, Davutağa, Deredibi, Dilaver, Doğancılar, Edilli, Esmahanım, Fakıllı, Göktepe, Kepenç, Koçar ve Yeşilköy dağ-yamaç-vadi kenarlarında kurulan köylere örnek olarak gösterilebilir. Orman içinde ve orman kenarında kurulan köyler çalışma sahasının %27,91'ini kapsamaktadır. Hemşin, Kalkın, Karatavuk, Kınık, Kirazlı, Kurukavak, Küpler, Sarıyayla, Deredibi, Koçullu, Kurugöl, Tahirli ve Yenice orman içinde ve orman kenarında yer almaktadır. Ovada kurulan köyler, çalışma sahasının %11,62'sini oluşturmaktadır. Altınçay, Dereköy, Nazımbey, Subaşı ve Ortanca köyleri ovada kurulan köylerdir. Çalışma sahasında yer alan köylerin %9,30'u deniz kıyısında kurulmuştur (Tablo 1). Akkaya, Beyhanlı, Hasançavuş ve Paşalar deniz kıyısında kurulan köylere örnek olarak gösterilebilir. Çalışma sahasında en az orana sahip olan köyler şehirlerarası yol kenarında ve nehir-göl-gölet kenarında kurulan köylerdir. Dadalı, Döngelli ve Tepeköy şehirlerarası yol kenarında kurulan köyler iken Çayağzı, □ğurlu ve Menağzı nehir-göl-gölet kenarında kurulan köylerdir (Foto 1).



Foto 1. Şehirlerarası yol kenarında kurulan Dadalı köyünde kırsal yaşam.

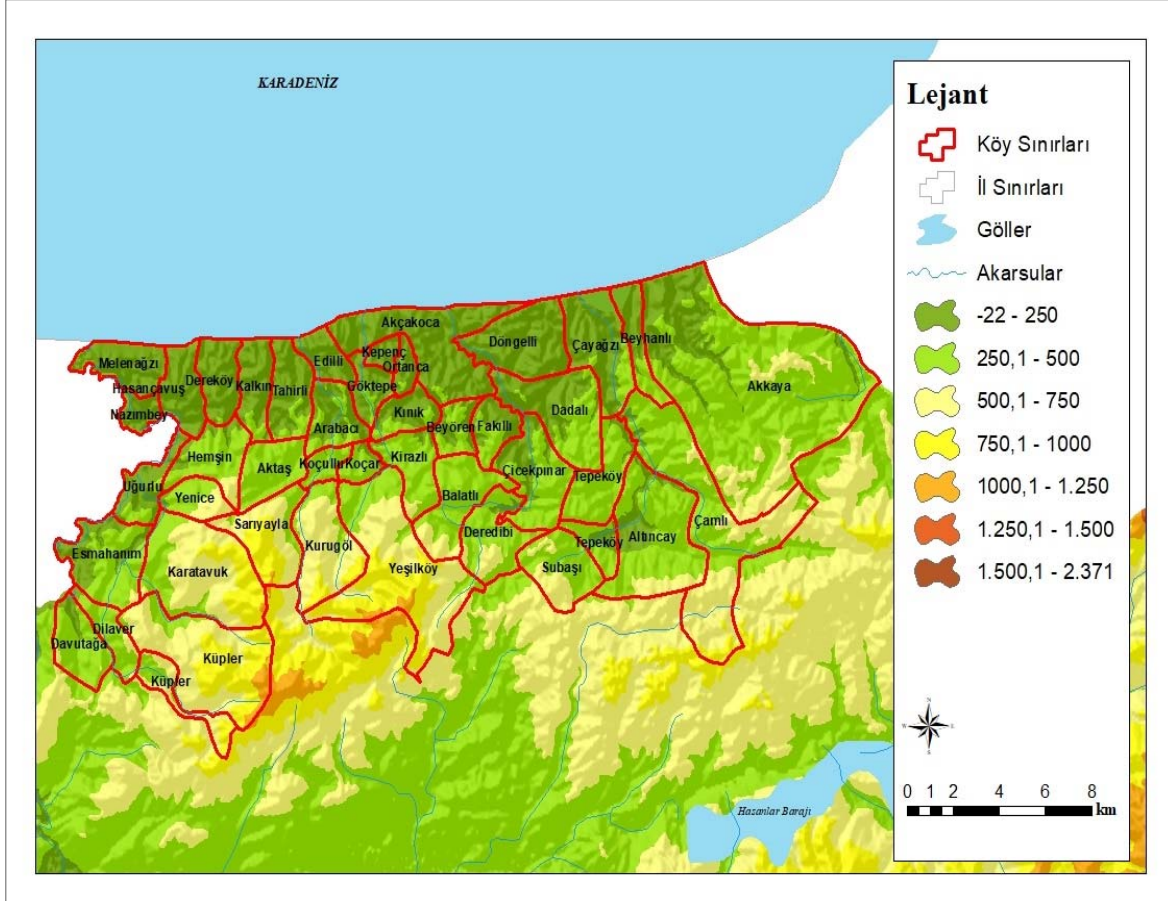
Çalışma sahasını oluşturan Akçakoca ilçesinde köyler, kırsal yerleşme açısından en önemli yerleşme birimleridir. Çalışma sahasında topografya özellikleri ve su kaynakları köylerin kuruluş yerinde önemli ölçüde bir etkiye sahip olmuştur. Yapılan arazi çalışmalarında dağlık ve engebeli yerlerde yerleşmelerin büyük bir kısmı dağlık ve yer yer toplu şekilde yamaçlarda, vadilerde ve orman kenarlarında kurulduğu gözlemlenmiştir. Ayrıca birçok köy yerleşmesi su kaynaklarını oluşturan nehir ve göllere yakın alanlarda kurulmuştur. Fiziksel koşulların yanında çalışma sahasında yer alan bazı köyler şehirlerarası yol güzergahı üzerinde kurulmuşlardır.

4.2. Yükselti Basamaklarına Göre Köy Yerleşmeleri

Araştırma sahası bütünüyle çok yüksek olmayan alçak bir sahadır. Fakan kendi içinde yükselti genellikle kuzeyden güneye doğru artmaktadır. Yerleşmeler, arazinin iklim özellikleri, ulaşım koşulları ve su kaynakları bakımından yükseltisi az olan kesimlerde yoğunluk kazanmışlardır. Bu yüzden alçak kesimlerden yamaçlar boyunca yükseltilere çıkıldıkça yerleşme sayılarının azalması sıkça görülen durumlardan biridir (Sevindi, 2018: 122). Ayrıca doğal koşullar içerisinde yükselti faktörü, nüfusun bir bölge içinde dağılımı üzerinde en önemli etkidir. Yükselti faktörü, coğrafi şartların şekillenmesinde etkili olduğu gibi aynı zamanda nüfus dağılımında da etkisini göstermektedir. Bir alandaki nüfusun yataydaki dağılışı özel konumuna bağlı iken, nüfusun dikeydeki dağılışı ise yükselti basamaklarına göre belirlenir (Avcı, 2017: 203). Yoğunlukla yükseltinin artması ile nüfusun azaldığı görülmektedir. İklim bölgelerine göre değişen koşullarında etkili olmasının yanında yükselti arttıkça nüfusun azaldığı, belli bir noktadan sonra ise nüfusun olmadığı gözlenmektedir. Çünkü yükselti beşerî faaliyetler üzerinde doğrudan etkili olan iklim, toprak ve bitki örtüsüne göre kısa mesafeler içinde büyük farklılıklar meydana getirmektedir (Sergün, 1994: 17). Çalışma sahasını oluşturan Akçakoca ilçesinde kısa mesafelerde yükselti değerlerinin çok az değiştiğini görmekteyiz (Tablo 2; Şekil 4).

Tablo 2. Yükselti Basamaklarına Göre Köy Yerleşmelerinin Sayısı ve Oranları (2023).

Yükselti Basamakları	Köy Sayısı	Yüzdelik (%)
0-200	16	37,21
201-400	21	48,84
401-600	4	9,31
600 ve üstü	2	4,64
Toplam	43	100

**Şekil 4.** Akçakoca ilçesinde köy yerleşmelerinin topografya üzerinde dağılışı.

Akçakoca ilçesinde bulunan köyler, 24 m. ile 819 m. arasındaki yükselti basamaklarında yer almışlardır. Akçakoca ilçesinde köylerin büyük bir kısmı 200 m. yükselti basamağın altında kurulmuştur. Akkaya, Beyhanlı, Çayağzı, Doğancılar, Döngelli, Edilli, Fakıllı, Kalkın, Melenağzı, Nazımbey, Ortanca, Paşalar, Hasaıçavuş, Kepenç, Tahirli ve ğurlu olmak üzere 16 köy 200 m. altında yer almıştır. İlçede yükseltisi en az olan köy 24 m.'de kurulmuş olan Nazımbey Köyü, yükseltisi en fazla olan köy ise 819 m.'de yer alan Kurukavak Köyü'dür (Şekil 4). Akçakoca denize kıyısı olan ilçe özelliğine sahiptir. Bu özelliğiyle nüfusun yükselti basamaklarına göre dağılımda yükseltisi en az olan köylerin kıyıya yakın konumda yer almasına neden olmuştur (Tablo 3).

Çalışma sahasında yer alan köylerin büyük bir kısmı yükselti basamaklarına nispeten dengeli bir şekilde dağılım göstermiştir. Sonuç olarak nüfus yükselti değerlerinin düşmesi ile yoğunluk göstermiştir. Yükseltinin arttığı alanlarda ise nüfus yoğunluğunda bir azalma gözlenmiştir. Bazı alanlar ise sahip oldukları tarım, hayvancılık ve sanayi gibi ekonomik fonksiyonlar sayesinde yoğunluklarını korumuşlardır.

Tablo 3. Yükselti Basamaklarına Göre Köy Yerleşmelerinin Dağılışı (2023).

Köy Adı	Yükselti (m.)	Köy Adı	Yükselti (m.)
Akkaya	71	Kalkın	83
Aktaş	252	Karatavuk	635
Altunçay	252	Kepenç	114
Arabacı	252	Kınık	252
Balathı	277	Kirazlı	291
Beyhanlı	62	Koçar	252
Beyören	252	Koçullu	252
Çayağzı	49	Kurugöl	508
Çiçekpınar	252	Kurukavak	819
Dadalı	252	Küpler	551
Davutağa	336	Melenağzı	41
Deredibi	322	Nazımbey	24
Dereköy	252	Ortanca	79
Dilaver	382	Paşalar	78
Doğancılar	89	Sarıyayla	508
Döngelli	70	Subaşı	265
Edilli	70	Tahirli	122
Esmahanım	328	Tepeköy	252
Fakıllı	82	□ğurlu	103
Göktepe	252	Yenice	566
Hasançavuş	106	Yeşilköy	291
Hemşin	275		

4.3. Yerleşme Şekli ve Dokusuna Göre Köy Yerleşmeleri

Ova ve platolarda yer alan köy yerleşmelerinde evler, genellikle birbirine yakın inşa edilmiş ve bu nedenle yerleşme toplu dokuya sahip olmuştur. Dağınık yerleşmelerde ise arazinin dağlık, engebeli ve parçalı yapısından dolayı evler, nispeten birbirinde uzakta bulunmaktadır. Köylerin yerleşme dokularını belirleyen meskenlerin yer seçiminde; su kaynakları, arazinin yapısı, mülkiyet durumu, aile yapısı gibi faktörler belirleyici rol oynamaktadır. Yerleşmelerin toplu veya dağınık olarak şekillenmesindeki en temel faktörlerden biri su kaynaklarıdır. Su kaynakları aynı zamanda iklim ve arazi yapısı ile doğrudan ilişkilidir. Meskenlerin toplu veya dağınık olmasındaki bir diğer önemli faktör ise yer şekilleridir. Genel olarak toplu köy yerleşmeleri, ovalarda, su kenarlarında yoğunluk kazanırken, dağınık köy yerleşmeleri daha çok dağlık alanlarda kurulmuştur. Düzce ilinde yerleşmelerin dokularını en çok etkileyen faktör yer şekilleri olmuştur. Özellikle ilin sahip olduğu dağlık ve engebeli arazi yapısı, yerleşmelerin büyük bir kısmının dağınık dokuya sahip olmasına neden olmuştur (Tablo 4).

Tablo 4. Yerleşme Şekli ve Dokusuna Göre Köy Yerleşmeleri (2023).

İlçe Adı	Köy Sayısı	Yerleşim Özelliği	Adet
		Toplu	20
Akçakoca	43	Dağınık	23

Kaynak: 1997 Köy Envanteri, Google Earth görüntüleri ve arazi çalışmaları sonuçlarından derlenerek hazırlanmıştır.

Akçakoca ilçesinde dağınık yerleşme dokusunun bulunması arazinin bir bölümünün engebeli bir yapıya sahip olmasının bir göstergesidir. Diğer yandan arazinin düz ve toprağın verimli olduğu alanlarda yerleşmelerin toplu

bir dokuya sahip olduğunu görmekteyiz. Akçakoca ilçesinde 43 köy yerleşmesinin 20'si toplu iken 23'ü dağınık formdadır (Tablo 4).

4.4. Yerleşme Adlarına Göre Köy Yerleşmeleri

Yer adlarının; temel, anlamlarının, kullanımlarının ve gruplandırmasının bilimsel olarak araştırılmasına toponimi denir. Ayrıca toponimi yer adlarının verilmiş sebeplerini, anlamlarını ve zaman içinde geçirmiş olduğu değişimleri de incelemektedir. Akçakoca'da köy yerleşmelerinin adları seçilirken birçok faktör etkili olmuştur. Bu faktörlerin başında yerleşimin sahip olduğu coğrafi özellikler gelmektedir. Yerleşme adları oluşturulurken alanın özellikle fiziki ve beşeri coğrafi unsurları üzerinde durulmaktadır. Fiziki unsurlar içerisinde; topografik, hidrografik, litolojik, fitolojik ve zoolojik özellikler ele alınmaktadır. Tarihi yerler, ulaşım, şahsiyet, askeri, zirai ve ekonomik kaynaklı özellikler ise beşeri unsurlar içerisinde bulunmaktadır. Yer adları, bir alanın yerleşme tarihine ışık tutması, kurulduğu çevrenin jeomorfolojik özellikleri, su kaynakları, bitki örtüsü, yerleşmelerdeki ekonomik faaliyetler ve bazen de insanların değer yargıları ile kültürleri hakkında bilgi vermesi açısından önemli bir faktördür (Tıraş, 2002: 136).

Çalışma sahasını oluşturan Akçakoca ilçesinde 43 köy yerleşmesinin adları incelendiğinde hem fiziki hem de beşeri coğrafi unsurların etkili olduğu görülmektedir. Fiziki unsurlar içerisinde; topografya, litoloji, su kaynakları, bitki örtüsü ve hayvan varlığı etkili olurken, beşeri unsurlar içerisinde; tarihi yerler, boylar/soylar, şahsiyetler, yerleşme, zirai ürünler ve ekonomik kaynaklar etkili olmuştur.

Fiziki unsurlar içerisinde yer alan; Göktepe, Sarıyayla, Tepeköy topografyanın etkilediği, Akkaya, Aktaş litolojinin etkilediği, Altunçay, Çayağzı, Çiçekpınar, Deredibi, Dereköy, Kurugöl, Subaşı, Dereköy suların etkilediği, Kurukavak bitki örtüsünün etkilediği, Karatavuk hayvan varlığının etkilediği köy isimleri olarak karşımıza çıkmaktadır. Beşeri unsurlar içerisinde yer alan; Balatlı tarihi yerlerin etkilediği, Doğançılar, Döngelli, Edilli boyların ve soyların etkilediği, Davutağa, Dilaver, Esmahanım, Hasançavuş, Nazimbey şahsiyetlerin etkilediği, Beyören, Yeşilköy yerleşme teriminin etkilediği, Kirazlı zirai ürünler ve ekonomik kaynakların etkilediği, Ortanca çevreye göre konumun etkilediği, Arabacı, Dadalı, Fakıllı, Hemşin, Kepenç, Kımık, Koçar, Koçullu, Küpler, Melenağzı, Tahirli, □ğurlu, Yenice, Döngelli ise diğer faktörlerin etkilediği köy isimleri olarak karşımıza çıkmaktadır.

4.5. Nüfusuna Göre Köy Yerleşmeleri

Kırsal nüfusun dünya genelinde dağılımı eşit değildir. Fiziki ve beşeri faktörlere bağlı olarak değişiklik göstermektedir. Bazı bölgelerde kırsal nüfus oldukça fazlayken bazı bölgelerde daha azdır (Balcı Akova, 2019: 213). Nüfusun dağılışı kırsal alanlarda; topografik şartların yanı sıra tarım alanlarının dağılışına, su kaynakların varlığına bağlıyken şehirsiz alanlarda ise sanayi, ticaret, ulaşım, eğitim, sağlık hizmetleri gibi daha çok beşeri faktörlerin etkisi altındadır. En genel haliyle kırsal alanların nüfuslanması doğal olaylara, şehirsiz alanların nüfuslanması ise beşeri faktörlere bağlıdır (Sertkaya Doğan, 2019: 1). Köylerin nüfus miktarları sosyo-ekonomik gelişmişlik düzeyleriyle yakından ilgilidir. Eğitim, sağlık, ulaşım, sosyal ve ekonomik özellikleri bakımından imkanların yeterli olduğu köylerde, insanlar; buldukları yerden farklı bölgelere göç eğilim göstermezler ancak bu durum imkanların yetersiz olduğu köylerde değişmektedir. İmkanların yeterli olmadığı köy yerleşmelerinde insanlar, şehirlere doğru göç eğilimi göstermektedirler. 43 köy bulunan ilçede, köy nüfuslarının dengeli bir şekilde dağılmadığı gözlenmektedir. Bu farklılıkların ortaya çıkmasında köylerin kuruldukları yerin coğrafi özellikleri ve sahip oldukları ekonomik imkanlar etkili olmuştur. Akçakoca ilçesinde 2023 yılı ADNKS göre, nüfusu en fazla olan köy 736 kişiyle Tepeköy iken en az olan köy ise 97 kişiyle Küpler Köyü'dür (Tablo 5).

Tablo 5. Nüfus Miktarına Göre Akçakoca İlçesi Köyleri (1985, 2000 ve 2023).

Köy Adı	Bağlı Bulunduğu İlçeye Göre Konumu	İlçe Merkezine Göre Uzaklık (km)	Yükselti (m)	1985 Yılı Nüfus	2000 Yılı Nüfus	2023 Yılı Nüfus
Akkaya	Doğu	12	71	461	556	502
Aktaş	Güneybatı	9	252	338	267	418
Altunçay	Güneydoğu	17	252	723	617	491

Düzce Akçakoca İlçesinde Köy Yerleşmelerinin Coğrafi Açıdan Değerlendirilmesi

Arabacı	Güney	6	252	531	432	322
Balatlı	Güney	8	277	611	673	485
Beyhanlı	Doğu	12	62	204	246	240
Beyören	Güneydoğu	7	252	858	768	469
Çayağzı	Doğu	10	49	612	763	608
Çiçekpınar	Güneydoğu	7	252	367	274	247
Dadalı	Güneydoğu	8	252	671	718	596
Davutağa	Güneybatı	27	336	297	247	203
Deredibi	Güneydoğu	12	322	373	443	282
Dereköy	Güneydoğu	17	252	-	281	157
Dilaver	Güneybatı	27	382	306	239	116
Doğancılar	Güneydoğu	4	89	227	310	266
Döngelli	Doğu	7	70	550	662	611
Edilli	Batı	5	70	152	200	222
Esmahanım	Güneybatı	24	328	538	456	203
Fakıllı	Güney	7	82	411	413	300
Göktepe	Güney	5	252	219	195	155
Hasançavuş	Güneybatı	16	106	336	422	305
Hemşin	Güneybatı	15	275	-	299	278
Kalkın	Güneybatı	7	83	526	382	258
Karatavuk	Güneybatı	18	635	415	238	313
Kepenç	Güney	3	114	116	130	105
Kınık	Güney	4	252	285	242	194
Kirazlı	Güney	7	291	320	331	191
Koçar	Güney	7	252	389	278	209
Koçullu	Güney	4	252	283	224	189
Kurugöl	Güney	14	508	506	288	650
Kurukavak	Güneybatı	38	819	1.097	1.753	316
Küpler	Güneybatı	35	551	238	252	97
Melenağzı	Batı	17	41	850	834	578
Nazımbey	Güneybatı	17	24	184	187	174
Ortanca	Güney	3	79	140	142	135
Paşalar	Batı	10	78	311	285	256
Sarıyayla	Güney	12	508	604	324	381
Subaşı	Güneydoğu	20	265	327	345	288
Tahirli	Güneybatı	6	122	344	273	339
Tepeköy	Güneydoğu	15	252	751	818	736
□ğurlu	Güneybatı	16	103	925	946	567
Yenice	Güneybatı	15	566	354	259	223
Yeşilköy	Güney	8	291	314	293	294
Toplam				18.064	18.305	13.969

Akçakoca ilçesi, 2023 yılı ADNKS sonuçlarına göre 20.332'i erkek, 21.031'i kadın olmak üzere toplam 41.363 nüfusa sahiptir (TÜİK, 2023). Köy sayısı 43 olan Akçakoca'da toplam köy nüfusu 1985 yılında 18.064, 2000

yılında 18.305, 2023 yılında ise 13.969'dur. İlçe merkezine uzaklığı en fazla olan köy 38 km. ile Kurukavak, en az olan köy ise 3 km. ile Ortanca'dır (Tablo 6).

Tablo 6. Nüfus Miktarına Göre Akçakoca İlçesi Köyleri (2023).

Nüfus Miktarı	Köy Sayısı	Oran (%)	Toplam Nüfus	Oran (%)
100 ve daha az	1	2,32	97	0,70
101-200	9	20,93	1.416	10,13
201-300	18	41,86	4.720	33,80
301-400	3	6,98	1.025	7,34
401-500	4	9,31	1.863	13,34
501-600	4	9,31	2.243	16,05
601-700	3	6,97	1.869	13,38
701-800	1	2,32	736	5,26
Toplam	43	100	13.969	100

İlçede yer alan 43 köyün 18'i %41,86 oranıyla 201 ile 300 nüfus grupları arasındadır. 101 ile 200 nüfus grubunda yer alan köy yerleşmeleri ise %20,93 oranıyla ilçede ikinci sırada yer almaktadır. 2.243 nüfus miktarıyla ilçede yer alan 4 köy %9,31 oranıyla 501 ile 600 nüfus grubu arasında yer almaktadır. Köyler 97 kişiyle nüfusu 100'den az olan tek köy olup 43 köy içinde %0,70'lik orana sahiptir. (Tablo 6). Bu köylerde tarım ve hayvancılık faaliyetleri fazladır. Özellikle fındık yetiştiriciliği ön plandadır.

4.6. Ekonomik Faaliyet Kollarına Göre Köy Yerleşmeleri

Doğal şartların etkilediği ve şekillendirdiği ekonomik faaliyetler, coğrafi özellikler nedeniyle yeryüzünün her yerinde eşit ve aynı nitelikte dağılmamış durumdadır. Bu nedenle her bölge, kendi olanakları paralelinde çeşitli faaliyet kolları ve geçim kaynakları teşkil ettirmiş, böylece bir bakıma uzlaşma söz konusu olmuştur. Gerçekleştirdikleri ekonomik faaliyetlere göre kır yerleşmeleri çeşitli şekiller almışlar ve kendi içlerinde bir ekonomik sistem teşkil etmişlerdir (Bakırcı, 2019: 80). Her yerleşmenin çevre koşullarına göre bir ekonomik yapısı bulunmaktadır. Kır yerleşmelerinde ekonominin en temel kaynağı su kaynakları, topoğrafya, toprak ve doğal bitki örtüsü etrafında şekillenmektedir. Toprağın sahip olduğu özellikler, su kaynaklarının varlığı gibi özellikler yerleşmelerin dağılımı üzerinde bir etkiye sahiptir. Bazı alanlarda yoğunluklar meydana gelirken bazı alanlarda yerleşmelerin seyrelmesine neden olmaktadır (Tıraş, 2002: 142). Primer yani birincil ekonomik faaliyetler içinde yer alan ve toprağa dayalı olarak yapılan tarım, insanoğlunun yerleşik hayata geçmesine olanak vermiştir. Bu açıdan tarım, medeniyet tarihimizde bir dönüm noktası olmuştur. İlerleyen zaman içerisinde tarım, diğer sektörlerin de gelişmesine olanak tanımış, yapıldığı alanda ve diğer alanlarda önemli istihdam kaynağı olmuş ve günümüzde de bu özelliğini sürdürmüştür (Doğan, 2021: 110). Çalışma sahasında köylerde var olan iktisadi faaliyetler incelendiğinde tarımsal faaliyetlerin ön planda olduğunu görmekteyiz. Akçakoca ilçesine bağlı köylerde tarla ve bahçe ziraatıyla ekimi yapılan ürünler; fındık, ceviz, mısır, buğday vb. ürünlerin yanı sıra çeşitli meyve ve sebze üretimi de yapılmaktadır. Akçakoca ilçesi, Düzce ilinde merkez ilçeden sonra tarla ve bahçe ziraatının en yoğun yapıldığı ikinci ilçe konumundadır.

Tablo 7. Akçakoca İlçesi Gelir Kaynaklarının Önem Sırası ve Gelir Kaynağı Türüne Göre Köy Sayısı.

Önem Sırası	Tarla-Bahçe Ziraatı	Meyvecilik	Sebzecilik	Hayvancılık	Orman Ürünleri ve İşçiliği	Su Ürünleri
1	16	21	2	-	-	-
2	5	2	2	16	1	1
3	2	1	2	3	2	2
4	-	-	-	3	-	-

Kaynak: T.C. Devlet İstatistik Enstitüsü tarafından 2002 yılında yayınlanan 1997 Köy Envanterinden sadeleştirilerek hazırlanmıştır.

1997 Köy Envanteri raporuna göre, Akçakoca ilçesine bağlı 43 köy bulunmaktadır. Akçakoca ilçesine bağlı köylerin ekonomik fonksiyonlarını şekillendiren; tarla tarımı, meyvecilik, sebzeçilik, hayvancılığın yanı sıra bazı köylerde su ürünleri, el sanatları, ağaç/orman ürünleri ve işçiliği, çiçek yetiştiriciliği ve turizm gibi birçok gelir kaynağı da mevcuttur. Akçakoca ilçe sınırları içerisinde yer alan Melenağzı ve Akkaya köylerinde balıkçılık faaliyetleri yapılmaktadır. Ekonomik bir faaliyet türü olan turizm, gelir ve geçim kaynaklarını harekete geçirerek diğer sektörleri de canlandıran bir yapıya sahiptir. Turizmin canlanmasıyla harekete geçen diğer sektörler istihdamın artmasına olanak sağlamaktadır. Merkezden çevreye genişleyen turizm faaliyetleri yürütülürken özellikle doğal çevrenin bozulmamasına ve zarar görmemesine dikkat edilmelidir (Doğan, 2011: 21). Çeşitli turizm şekilleri sayesinde kırsal mekanların turizmde kullanılması, genel olarak bölgelerarası gelişmişlik düzeyinin azalmasına, nüfus dağılımının dengelenmesine ve sosyal adalete hizmet edeceğinden, ülkelerin kalkınma politikalarıyla uyum içindedir (Akova, 2019: 400). Ayrıca Akçakoca ilçesinde bulunan Akkaya ve Karaburun köylerinde turizm faaliyetleri önemli gelir kaynaklarıdır. Ekonomisi tarım ve hayvancılığa dayalı olan Akçakoca ilçesi sınırlarında yer alan Dadalı Köyü yüksek organik tarım kapasitesiyle kırsal ve eko turizm alanında ön plana çıkmaktadır (Tablo 7).

5. Sonuç

Karadeniz Bölgesi'nin Batı Karadeniz Bölümü'nde yer alan 380 km² yüz ölçüme sahip Akçakoca ilçesi ayrıca 35 km uzunluğunda bir kıyıya sahip olup Karadeniz kıyı şeridi üzerinde bulunmaktadır. Akçakoca ilçesinin sahip olduğu yükselti özellikleri ve iklim koşullarının kısa mesafelerde çok fazla değişmemesinden kaynaklı olarak ilçede yer alan 43 köyün 20'sinin toplu yerleşme dokusuna sahip olduğu gözlenmiştir. Ayrıca arazinin bir bölümünün engebeli bir yapıda olması 23 köyün dağınık yerleşme dokusuna sahip olmasında etkili olmuştur. Çalışma sahası Marmara Bölgesi ve Karadeniz Bölgesi'nin kesişme noktasında yer almasından dolayı geçiş iklimi özelliğine sahiptir. Bu durum ilçenin doğal ve beşeri çevre özelliklerini etkilemektedir. Özellikle Karadeniz ikliminin yağış rejim özelliklerini gösteren ilçede fındık tarımı oldukça yüksektir.

İlçede bulunan 43 köyün kuruluş yeri incelendiğinde alanın topografya, jeolojik, iklim, toprak, bitki örtüsü ve su kaynakları gibi fiziki özelliklerin yanında, ekonomik faaliyetleri, ulaşım koşulları gibi beşeri özelliklerin de etkili olduğu görülmüştür. Bütün bu özellikler, köy yerleşmelerinin hem yer seçiminde hem de dokusunun şekillenmesinde önemli rol oynamıştır. Çalışma sahasında yer alan köylerin büyük bir kısmının dağlık alanlarda, yamaçlarda, dağ eteklerinde ve vadi kenarlarında, orman içinde-orman kenarında ve ovada kurulan köyler oluşturmaktadır. Çalışma sahasının denize kıyısı olması ilçede deniz kenarında da köylerin kurulmasına olanak sağlamıştır. Ayrıca çalışma sahasında yükseltinin arttığı alanlarda dağınık köy yerleşmeleri yer alırken yükseltinin azaldığı noktalarda ise toplu dokulu köy yerleşmeleri bulunmaktadır.

2023 yılı ADNKS sonuçlarına göre Akçakoca ilçesinde toplam nüfus 41.363'tür. Bu nüfusun 27.394'ünü şehir, 13.969'unu ise köy nüfusu oluşturmaktadır. 1862 yılına kadar Bolu Sancak Beyliğine bağlı bir voyvoda olan Akçakoca bu yıldan itibaren 1934 yılına kadar nahiye konumundaydı. Bu durum 1934 yılında Akçakoca'nın Bolu'ya bağlı bir ilçe olmasıyla son bulmuştur. 1999 yılında ise Düzce'nin il statüsüne kavuşmasıyla Düzce'ye bağlı bir ilçe olmuştur. Bu süreç ilçenin köy ve şehir nüfus oranlarında değişimin yaşanmasına sebep olmuştur. 2000 yılı nüfus sayımlarına kadar köy nüfus oranı yüksek olan Akçakoca'da 2000 yılı itibarıyla şehir nüfus oranı köy nüfusunu geçmiştir. İlçe nüfusunun büyük bir kısmının şehirde yaşaması kırdan şehirlere olan göçün kanıtlarından biridir. Ekonomisi tarım üzerine yoğunluk kazanan Akçakoca ilçesinin de göç hareketlerinin önüne geçilmesi açısından tarım ve hayvancılık faaliyetleri için çiftçilere destek verilmesi, kooperatifleşmeye gerekli önemin verilmesi, kırsal üretimi destekleyici teşviklerin yapılması gibi birçok alternatif değerlendirilmelidir. Kıyı ve diğer alanlarda yer alan köylerin kırsal turizm açısından değerlendirilip var olan potansiyelin daha iyi koşullara çekilmesi hedeflenmelidir.

Kaynaklar

- 442 Numaralı Köy Kanunu. (1924). T.C. Resmî Gazete.
- Akova, İ. (2019). Turizm Coğrafyası. Ed: M. Doğan & Ö. Sertkaya Doğan, *Beşeri ve Ekonomik Coğrafya* (s. 377-422). Pegem Akademi. Ankara.
- Avcı, V. (2017). Bingöl İlinde Nüfus ve Yerleşmelerin Yükselti Basamaklarına Göre Dağılışı. *Bingöl Üniversitesi Sosyal Bilimler Enstitüsü Dergisi*, 7(13), ss.201-222.
- Balcı Akova, S. (2019). Tarım Coğrafyası. Ed: M. Doğan & Ö. Sertkaya Doğan, *Beşeri ve Ekonomik Coğrafya* (s. 197-261). Pegem Akademi. Ankara.
- Bakırcı, M. (2019). Kır Yerleşmeleri. Ed: M. Doğan & Ö. Sertkaya Doğan, *Beşeri ve Ekonomik Coğrafya* (s. 55-85). Pegem Akademi. Ankara.
- Bilgili, M., Kocalar, A. O. (2020). Coğrafya Nedir? *Liberal Düşünce*, 25(99), ss.145-162.
- Doğan, M. (2011). Mengen ve Çevresinin Ekoturizm Potansiyelinin Değerlendirilmesi. *İstanbul Üniversitesi Coğrafya Dergisi*, 1(22), ss.14-26.
- Doğan, M. (2021). Türkiye’de Tarım, Hayvancılık ve Ormanlık. Ed: S. Doğanay & M. Alım, *Türkiye’nin Beşeri ve Ekonomik Coğrafyası* (s. 109-168). Pegem Akademi. Ankara.
- Doğanay, H., Özdemir, Ü., Şahin, F. İ. (2012). Genel Beşerî ve Ekonomik Coğrafya. Pegem Akademi. 4. Baskı. Ankara.
- Doğru, Koca, A., Yıldırım, Ş. (2008) Akçakoca (Düzce) İlçesinin Genel Vegetasyonu Üzerine Bir Araştırma. *Bartın Orman Fakültesi Dergisi*, 10(13), ss.46-56.
- Düzce Tarım İl Müdürlüğü. (2002). Düzce Tarım Master Planı. Tarım ve Köy İşleri Bakanlığı.
- Elibüyük, M., Yılmaz, E. (2010). Türkiye’nin Coğrafi Bölge ve Bölümlerine Göre Yükselti Basamaklarını ve Eğitim Grupları. *Coğrafi Bilimler Dergisi*, 8(1), ss.27-56.
- Erol, O. (1993). Ayrıntılı Jeomorfoloji Haritaları Çizim Yöntemi. *İ.Ü. Deniz Bilimleri ve Coğrafya Enstitüsü Bülteni*: 10, 19-38.
- Kırsal Kalkınma Politikaları Komisyon Raporu. (2009). Tarım ve Köy İşleri Bakanlığı II. Tarım Şurası.
- Mesci, M., Öztürk, E. (2017). Akçakoca’nın Kırsal Turizm Eğilimleri ve Geleceğe Yönelik Önerileri. *Aksaray Üniversitesi İktisadi ve İdari Bilimler Fakültesi Dergisi*, 9(3), ss.73-82.
- Olğaç, İ., Doğan, M. (2023). Türkiye’deki 30 Büyükşehir’in Perspektifinden İstanbul’un Şehirsel Nüfusunun Tespiti (1980-2022). *Ankara Üniversitesi Sosyal Bilimler Dergisi*, 14(2), ss.89-107.
- Sergün, Ü. (1994). Türkiye’de Kır nüfusunun Yükselti Kademelerine Göre Dağılışı, Pdf.
- Sertkaya Doğan, Ö. (2019). Türkiye Nüfus Coğrafyası. Ed: N. Taşlıgil & G. Şahin, *Türkiye Beşeri ve İktisadi Coğrafyası* (s. 1-51). Nobel Akademik Yayıncılık, Ankara.
- Sevindi, C. (2018). Sarıkamış (Kars) İlçesindeki Köy Yerleşmelerinin Coğrafi Özellikleri ile İlgili Bir İnceleme. *Atatürk Üniversitesi Sosyal Bilimler Enstitüsü Dergisi*, 22(1), ss.111-138.
- Tanoğlu, A. (1969). Beşerî Coğrafya Nüfus ve Yerleşme, Cilt 1. İstanbul Üniversitesi Yayınları. No: 1183. İstanbul.
- Taş, B. (2013). Sandıklı İlçesinde Doğal Yapının Kır Yerleşmeleri Üzerindeki Etkileri. *Doğu Coğrafya Dergisi*, 16(26), ss.143-162.
- Tıraş, M. (2002). Yusufeli İlçesinde Köy Yerleşmeleri. *Türk Coğrafya Dergisi*, Sayı: 38, ss.133-147.
- Tümertekin, E., Özgüç, N. (2017). Beşerî Coğrafya İnsan-Kültür-Mekân. Çantay Kitabevi. İstanbul.
- Üçışık, Erbilen, S. (2019). Türkiye Yerleşme Coğrafyası. Ed: Nuran Taşlıgil & Güven Şahin, *Türkiye Beşeri ve İktisadi Coğrafyası*, (s.53-89). Nobel Yayıncılık. Ankara.
- Yılmaz, M. (2014). Erçek Gölü Havzası’ndaki Köy Yerleşmelerinin Coğrafi Özellikleri. *Atatürk Üniversitesi Sosyal Bilimler Enstitüsü Dergisi*, 18(1), ss.299-328.

Etik, Beyan ve Açıklamalar

1. Etik Kurul izni ile ilgili;
 Bu çalışmanın yazar/yazarları, Etik Kurul İznine gerek olmadığını beyan etmektedir.
 2. Bu çalışmanın yazar/yazarları, araştırma ve yayın etiği ilkelerine uyduklarını kabul etmektedir.
 3. Bu çalışmanın yazar/yazarları kullanmış oldukları resim, şekil, fotoğraf ve benzeri belgelerin kullanımında tüm sorumlulukları kabul etmektedir.
 4. Bu çalışmanın benzerlik raporu bulunmaktadır.
-