

## ÜRGÜP - NEVŞEHİR BÖLGESİ YERALTI İSKÂNI ÜZERİNDE BAZI GÖZLEMLER

Quelques observations sur l'habitat troglodytes dans la  
région d'Ürgüp - Nevşehir

Sami ÖNGÖR

### Konuya Giriş :

Bugünkü anlamda ev, en basit şekli ile de olsa, insanın oldukça ileri bir uygarlık safhasında ortaya koyabildiği bir eserdir. Tarih öncesi insanı tabii mağaralarda ya da az çok ileri bir safhada, göl kıyılarında kazıklar üzerinde kurulmuş meskenlerde yaşadı.

Ne kadar dikkat çekici bir beşeri olaydır, ki yeraltı meskenleri bugün de dünyanın geniş bir kısmında hâlâ kullanılmaktadır. Kal-ker, gre, püskürük orijinli tüf, lös ve molas gibi külteler içinde insan eliyle yeniden hazırlanan ya da tabiatın daha önce hazırladığı bir kovuğun az çok değiştirilmesi ile meydana getirilen bu tip meskenler, Çin'den Magrib'e kadar, büyük çöl kuşağının kuzey sınırı boyunca, iklim ve litolojik şartların elverişli olduğu sahalarda çok yaygındır. Bizim Anadolu da bu büyük kuşak üzerinde yer alır (1).

Yeraltı meskenleri ve diğer çeşitli iskân şekilleri bugün daha çok iktisaden az gelişmiş ülkelerde; hazırlanması kolay ve ucuz olduğundan, fakir halkın başvurduğu bir yerleşme çaresidir. Fakat bu genel bir kaide değildir. İleri hayat seviyesine ulaşmış memleketlerde de görülmektedir. Meselâ Fransa'da Bureau Central de Statistique, İkinci Dünya Savaşından önce Fransa, İsviçre ve İtalya'da 37.000 kadar yeraltı meskeni bulunduğunu ve bunlarda 200.000 kadar insanın yaşamakta olduğunu tesbit etmiştir (2).

---

(1) Max. Sorre, Les Fondements de la Géographie Humaine, cilt II, s. 914 - 915.

(2) Jean Brunhes, La Géographie Humaine, P. U. de France.

İskân coğrafyası bakımından son derece çeşitlilik taşıyan Türkiye'de yeraltı yerleşmeleri de çok yaygındır. Özellikle İç, Doğu ve Güneydoğu Anadolu'da bunun çok farklı şekillerini görmekteyiz. Fakat memleketimizde bu bakımdan yapılmış olan incelemeler yok denecek kadar azdır. Bu arada 15 yıl kadar önce, değerli Fransız coğrafyacısı X. de Planhol'un Burdur çevresindeki mağara yerleşme tipleri hakkındaki araştırması hatırlanabilir. Bu makale Türk Coğrafya Kurumu dergisinde yayımlanmıştır (1). Eğer Türkiye'nin çeşitli bölgelerinde bu tip araştırmalar başkaları tarafından da yapılmış olsaydı, bugün yeraltı yerleşmeleri hakkında memleketimizin bütününi kapsayan bir sonuca ulaşmak mümkün olabilecekti. Türkiye'de bu tip yerleşmelerin genel tutarı ve gerçek coğrafi dağılışı nedir? Muhtelif bölgelerde bir kısım insanları böyle bir yerleşmeye zorlayan sosyal ve ekonomik sebepler nelerdir? Bu insanların, acaba kendilerine has ne gibi problemleri vardır? Hiç şüphe yok, ki bu soruların cevapları beşeri coğrafya bakımından çok önemlidir ve sonuçları da bir takım pratik çalışmalara yol açacak ve gerekli tedbirler düşündürecek niteliktedir.

Biz bu yazımızda Ürgüp - Nevşehir çevresindeki tüf ve lav sahalarında yer alan yeraltı yerleşmeleri üzerinde yapmış olduğumuz incelemeye ait bazı sonuçları göstermeye çalışacağız. Şurasını hemen kaydedelim, ki Ürgüp - Nevşehir bölgesi bu bakımdan yalnız Türkiye'de değil, birçok yabancı gözlemcilerin de ittifak ettikleri üzere, bütün dünyada en dikkat çekici bir alandır. Çünkü yeraltı yerleşmesinin hemen bütün şekillerine raslandığı gibi, bu lav ve tüf alanında dış kuvvetlerin yarattığı tabii peyzaj emsalsizdir. Son yıllarda canlanan turizm faaliyetleri münasebetiyle adından sık sık bahsedilen meşhur Göreme de burada, bölgenin merkezi kısmında yer almaktadır. Şu noktayı esefle kaydedelim, ki bu bölge bizim için çok yakın zamanlara kadar hemen hemen meçhul kalmıştır. Daha fenası, bu muhteşem tabiata insan elinin ilâve ettiği bazı değerler (Göreme'deki kilise duvar ve tavanlarını süsleyen çeşitli sanat eserleri gibi) asırlar boyunca cehaletin tahribatına terk edilmiş olduğu gibi bugün dahi esaslı bir muhafaza altına alınamamış ve turizm bakımından değerlendirilmesi yolunda da henüz elle tutulur bir şey yapılamamıştır (1).

(1) X. de Planhol, l'Habitat troglodyte dans la région de Burdur (Burdur çevresinde mağara yerleşme tipleri, Ter. Prof. Hâmit İnandık) Türk Coğrafya Dergisi, sayı XI - XII, Ankara, 1949.

(1) Türkiye'de turizmin canlandırılması için bu kadar gayret sarfedildiği, üzerin-

Ürgüp - Nevşehir bölgesi hakkında yazılmış yerli kaynakların nelerden ibaret olduğunu bilmiyoruz. Burası imparatorluk devrinde acaba araştırmacılarımız tarafından ziyaret edilmiş midir? Meselâ Evliye Çelebi buradan bahsediyor mu? Şurası muhakkak, ki Ürgüp bölgesi bu derece «harikulâde» güzelliklerine rağmen bizim için yakın zamana kadar meçhul kalmıştır (2). Halbuki, burada Hıristiyanlığın ilk yüzyıllarında kurulmuş olan bir çok kiliselerin mevcudiyeti ve bunların duvar ve tavanlarında yapılmış olan Bizans stilineki sanat eserleri bazı batılı gözlemcilerin çok eskiden beri dikkatlerini çekmiş ve ikiyüz yıldan beri Ürgüp bölgesi bir çok yabancılar tarafından ziyaret edilmiş, hakkında bir çok yazılar yazılmıştır. Meselâ ikiyüz yıl kadar önce bir Fransız arkeoloğu olan Paul Lucas, tarihi Kapadokya'nın bu kısmından geçmiş ve Ürgüp çevresini seyahat notlarında tasvir etmiştir. Fakat Lucas buradaki tabii peyzaj hakkında çok yanlış bir tefsir yapmış, Ürgüp çevresinde gör-

---

de bu kadar sözler söylenip yazılar yazıldığı bir devirde, 1965 yılı eylül ayında bu bölgeyi gezdik. Yabancı turistlerin katlanmak zorunda kaldıkları mahrumiyet, hatta sefaleti gördük. Bölgenin hemen yanı başında bir il merkezi olan Nevşehir'de temiz bir otel ve hele rahat yemek yenebilecek, kahvaltı yapılabilecek tek bir lokanta yok. Belediyenin malı olan bir otel ve lokanta, değil batı ülkelerinden gelen yabancıları, en az müşkülpesent yerli ziyaretçileri dahi memnun etmekten uzaktır. Çok bakımsız, kirli, durmadan çalan ve sonuna kadar açılmış radyosu ile tahammül edilemeyecek derecede gürültülüdür. Bu münasebetle şu nokta üzerinde önemle durmak isteriz. Radyo, memleketimizde büyük bir huzursuzluk vasıtası haline gelmiştir. Umumi yerleri işletenler, şehirlerarası sefer yapan otobüs şoförleri çok yüksek sesle çalınan radyodan bazı kimselerin rahatsız olabileceklerini tasavvur edemiyorlar. Daha fenası, müşterileri ve yolcuların çoğunun da aynı düşüncede olmasıdır. Belediyelerin bu gibi halleri önlemeye çalışmaları ve hiç değilse kendi malı olan otellerde bunu sağlamaları ve müessesenin idaresini ehil ellere teslim etmeleri çok yerinde olur.

- (2) Meselâ Nevşehir - Niğde şosesi üzerinde, Nevşehir'in 20 kilometre kadar güneyindeki *Kaymaklı* köyünde geçen yıl bulunan ve yeni bir keşif olarak telâkki edilen (Yeraltı Şehri) mahiyeti ve tarihi ile henüz bir meçhul olarak durmaktadır. Köyün genç ve enerjik belediye başkanı bir taraftan turizm bakanlığı uzmanları, diğer taraftan da bazı üniversite öğretim üyelerinin burada faaliyete geçtiklerini ifade etti. Fakat girişilen araştırmalara ait bir neşriyata henüz sahip değiliz. Gezimiz sırasında yüzlerce galeri ve birkaç bin bölmeden ve odadan müteşekkil olan ve insana gerçekten şaşkınlık veren bu dikkat çekici yeraltı tesislerini kısmen gördük. Köyün belediye başkanı burada büyük bir gazino inşaatını bitirmek üzeredir. Bir de otel temeli atılmış bulunuyor. Kaymaklı canlı bir turizm merkezi olmak hazırlıklarına başlamıştır. Köyün yakınındaki Kurupınar ile 10 kilometre daha güneyde *Derinkuyu*'daki yeraltı tesisleri da aynı mahiyettedir.

müş olduğu şekilleri «eski bir şehir harabesi» olarak tanıtmıştır. Lucas'ın bu izah tarzına pek inanan olmamışsa da, Fransız ve İngiliz hükûmetleri Babıâli nezdindeki mümessillerini bu iddianın tahkikine memur etmekten de geri kalmamışlardır. Neticede Lucas, hükûmeti tarafından aynı bölgede ikinci bir seyahata gönderilmiş ve dönüşünde, Ürgüp çevresinde görmüş olduğu bu konilerin (sayıları 2 - 3 yüzbin kadar tahmin edilen peribacaları) ilk seyahatında zannettiğinden çok daha fazla sayıda olduğunu, böylece bunların tabii birer şekil olup, eski bir şehir harabesi ile alâkası olamayacağını ifade etmiştir (1).

Lucas'tan sonra Nevşehir - Ürgüp bölgesi bir çok kimseler tarafından incelenmiştir. Fakat büyük bir kısmı din adamı olan bu incelemeciler, araştırmalarını daha çok tarih, arkeoloji ve güzel sanatlar alanında yapmışlardır. En çok üzerinde durulan konu da, M. S. IV - VIII. yüzyıllar arasında yapılmış olan ve XIV. yüzyılın başlarına kadar bir manastır cemaatını barındırmış bulunan yeraltı kiliseleri olmuştur. Bizans sitilinde bir mimari ile kayalar içine oyulan, tavan ve duvarları resimlerle süslenen bu yeraltı kiliseleri bizim inceleme konumuzun dışında kalmaktadır. Bu konu üzerinde yayımlanmış bulunan yeni ve belki de en geniş bilgiyi ihtiva eden bir eseri zikredilerek makalemizin başlığında ifadesini bulan asıl konumuza geçelim (2).

### Çeşitli Yeraltı İskân Şekilleri :

Buradaki yerleşme özelliklerini daha iyi kavrayabilmek için, bölgenin jeolojik yapısı ve morfolojik şartlarına kısaca göz atmak lâzımdır. Bir asırdan beri bu bölge bir çok yabancı ve Türk coğrafyacı ve jeoloğları tarafından görülmüş ve incelenmiştir. Bunlar içinde E. Chaput özellikle dikkati çeker (3). İnceleme sahamız Tuzgölü batısından Toroslara kadar uzanan 1300 - 1500 metre yükseklikte geniş platonun bir parçasıdır. Aksaray'ı Nevşehir'e bağlayan bugünkü şose, Aksaray'dan ayrıldıktan sonra, hafif eğimli virajlarla plato yüzüne çıkar. Buradan Ürgüp'ün doğusuna kadar, güney - ku-

- 
- (1) UNESCO, Le Courrier, Septembre 1958, Un Paysage lunaire au centre de l'Anatolie, la vallée des merveilles de l'antique Cappadoce.
- (2) Guillaume de Jerphanion, Une nouvelle province de l'Art Byzantin, Les Eglises Rupestres de Cappadoce, Lib Orientaliste Paul Geuthner, Paris 1925
- (3) Ernest Chaput, Türkiye'de jeolojik ve jeomorfojenik tetkik seyahatları, Ter. Ali Tanoğlu, İst. Üniv. Y. 324, 1947, s. 109 - 124.

zey istikametinde açılmış ve her biri Kızılırmak'ın birer kolu olan vadilerle parçalanmıştır. Reliefin esas unsuru platodur. Ancak yer yer plato sathı üzerinde yükselen volkanik dağlarla (bunlardan Erciyas ve Hasandağı gibi konilerin yüksekliği 3-4 bin metre arasındadır) bu sath içine gömülmüş irili ufaklı depresyonlar vardır. Bu depresyonların tabanları bin metreye kadar iner. Böylece bölge bütünü ile oldukça kuvvetli bir reliefe sahiptir.

Nevşehir - Ürgüp bölgesinde yeraltı yerleşmelerini imkân dahilinde koyan ve âdeta teşvik eden asıl tabii âmillerden biri ve en önemlisi, geniş yüzeyler kaplayan bazalt akıntıları ile çok kalın bir tabaka meydana getiren tüflerdir. Chaput'ye göre ponsiyenden itibaren teşekkül etmiş olan bu yeni tüf ve lavlar, Aksaray ve Tuzgölünün doğusunda jipsli seri üzerinde yer yer lekeler halinde görülürse de, Nevşehir'in batısında Acıgöl, Tatların'den itibaren sürekli bir örtü haline gelir ve araya giren iç havzaların meydana getirdiği kesintiler hariç (Nevşehir'in güneyinde Derinkuyu, Misli havzası, Ürgüp'ün doğusunda Sultan Sazlığından Kayserinin kuzeybatısına kadar uzanan havza v. s.), Erciyas kitlesinin doğusuna kadar yayılır.

Tüflerin üstünde bulunan bazalt akıntıları çok yerde aşınma ile parçalanmış ve süpürülmüştür. Eski lav örtüsü ancak yer yer kalıntılar halindedir. Daha alttaki tüfler genel olarak yatay tabakalar teşkil eder. Bunlar içinde açılmış derin vadilerin yamaçlarında, gelişme dereceleri birbirinden çok farklı binlerce peribacası meydana gelmiştir. Bugün büyük ölçüde süpürülmüş olan lav örtüsü bu peribacalarının teşekkülünde rol oynamıştır. Bununla beraber, platonun aşınmadan kurtulmuş olan nisbeten yüksek kısımlarında, bazalt lavları takyeler halinde hâlâ görülmektedir. Bu takyeler, tüf içinde meydana gelen peribacası sütunlarının başlıklarını meydana getiriyor. Fakat bu başlıkların çoğu bugün yerinde değildir. Böylece peribacaları orijinal şekillerini çok yerde kaybetmiştir. Chaput buradaki topografyanın daha çok dördüncü zaman başlarında, daha nemli bir devrenin malı olduğu kanaatindedir. Gerçekten yamaç aşınmasının bu derece kuvvetli görünüşü ile bugünkü kurak iklimin etkisi altında derelerin idroloji bakımından kifayetsizliği arasındaki büyük tezak ilk bakışta göze çarpmaktadır.

İşte iskân şekillerini araştırdığımız bölge, yukarda jeomorfolojik şartları ana çizgileri ile tasvir edilen geniş sahanın bir parçasıdır. Fakat yeraltı iskânına ait en tipik, en dikkat çekici örnekleri de esasen bu çok dar alan içinde görmekteyiz.

Kuzeyde Avanos, doğuda Ürgüp, batıda Nevşehir, güneyde Nevşehir - Niğde şosesi üzerinde Kaymaklı ve Derinkuyu arasında kalan bu sahada, yeraltı iskânının çeşitli şekillerine sahne olan 20 kadar köy ve kasabayı gördük. Her birinde bu iskânın değişik örneklerini tesbit ettik (1). Bu çeşitli örnekler içinde şüphesiz en dikkat çekicisi insanın bizzat oturduğu, mesken olarak kullandığı yeraltı evleridir. Bundan başka tüf içinde oyulmuş ve insanın eseri olan diğer beşeri tesisler şunlardır: İmalâthane, kilise, cami, depo, kiler, ahır ve güvercinlik.

Bölge köylülerinin çok genel bir terimle «kaya» adını verdikleri bu tüfler, volkanik faaliyet sırasında, volkanların fırlattığı ince taneli unsurların (kül, lâpilli, skori, lav, kırıntıları) birbirine tabii bir çimento ile bağlanmaları neticesinde meydana gelmiştir. Bu lehimlenme, ya doğrudan doğruya satıhta ya da sığ göller içinde olmuştur. O halde volkanik tüfler, gerçekte indifaî (püskürük) elemanlardan meydana gelmiş bir detritik kültedir. En tipik örneği sineritlerdir. Yumuşak olduklarından kolaylıkla işlenen tüfler, bu tip yeraltı tesislerinin gerek para ve gerekse zaman bakımından çok elverişli şartlar içinde hazırlanmasına imkân verir. Bununla beraber yeraltında böyle bir tesisin kurulması oldukça hüner isteyen bir sanattır. Nevşehir çevresinde «k a y a c ı» adı verilen bu ustalar, önce yamaçta tüfün nisbeten sağlam, yani kırıksız ve kesif olduğu bir satıh bulurlar. Çünkü su sızmalarına imkân veren çatlaklı, kırıklı veya yeter derece kalın olmayan satıhlar inşaata elverişli değildir. Kayacının bu işte kullandığı hemen tek alet, yerlilerin «k ü l ü n k» adını verdikleri iki ucu sivri bir nevi kazmadır. Usta önce giriş kısmını açar ve hazırlanması lâzım gelen yeraltı tesisi hangi işte kullanılacaksa ona göre çalışır. Dar ve alçak kısımların hazırlanmasında, yeraltı odalarının tavan ve duvarlarının düzgün hale getirilmesinde, odaların duvarlarında âdeta birer yerli dolap vazifesi görecek olan kovukların oyulmasında küçük külünkler kullanılır. Bu basit aletle tüf son derece kolay işlenir. Öyleki, burada halk dilinde kayayı oymak, kazmak, delmek tâbirleri yerine «k e s m e k» deniliyor. «Metresini 60 liradan kestirdim» deni-

(1) Bölgede daha etraflı inceleme yapacak olanlara bir kolaylık olmak üzere, aşağıda yeraltı iskân şekillerine sahne olan bu köylerin isimlerini veriyoruz. Köylerin başlıca merkezleri olan Nevşehir ve Ürgüp'e göre yerleri ve uzaklıkları haritada görülebilir. Göre, Tatların, Nar, Şulusaray, İbrahimpaşa (Babayan), Uchisar, Avcılar (Maçan), Çavuşin, Yeni Zelve, Zelve, Ürgüp, Çökek, Ulaş, Ortahisar, Kaymaklı, Kurupınar, Güvercinlik, Nevşehir, Derinkuyu.

liyor. Bu kesme deyimi, basit bir kazma ile taşın ne kadar kolay işlenebileceğinin bir ifadesi olarak telâkki edilebilir.

Çeşitli yeraltı iskân şekillerini iki gurupta inceleyeceğiz :

a) Ev;

b) Diğer yeraltı iskân şekilleri.

a) Ev : İnsan bu bölgede tarihin en eski çağlarından beri yeraltı evinde yaşamıştır. Çok muhtemel olarak bu tip iskân burada asırlar boyunca kesintisiz olarak devam etmiştir. Köylüler arasında yaptığımız anket, yeraltı evlerinin son yıllarda hissedilir derecede azalmış olduğunu, fakat yakın bir geçmişte bu bölge köylerinde yaşayan insanların tamamına yakın bir kısmının bu evlerde olduklarını bize öğretmiştir. Bu iskân şeklinin neden azalmış olduğunun sebepleri üzerinde aşağıda, yazımızın sonuç kısmında duracağız.

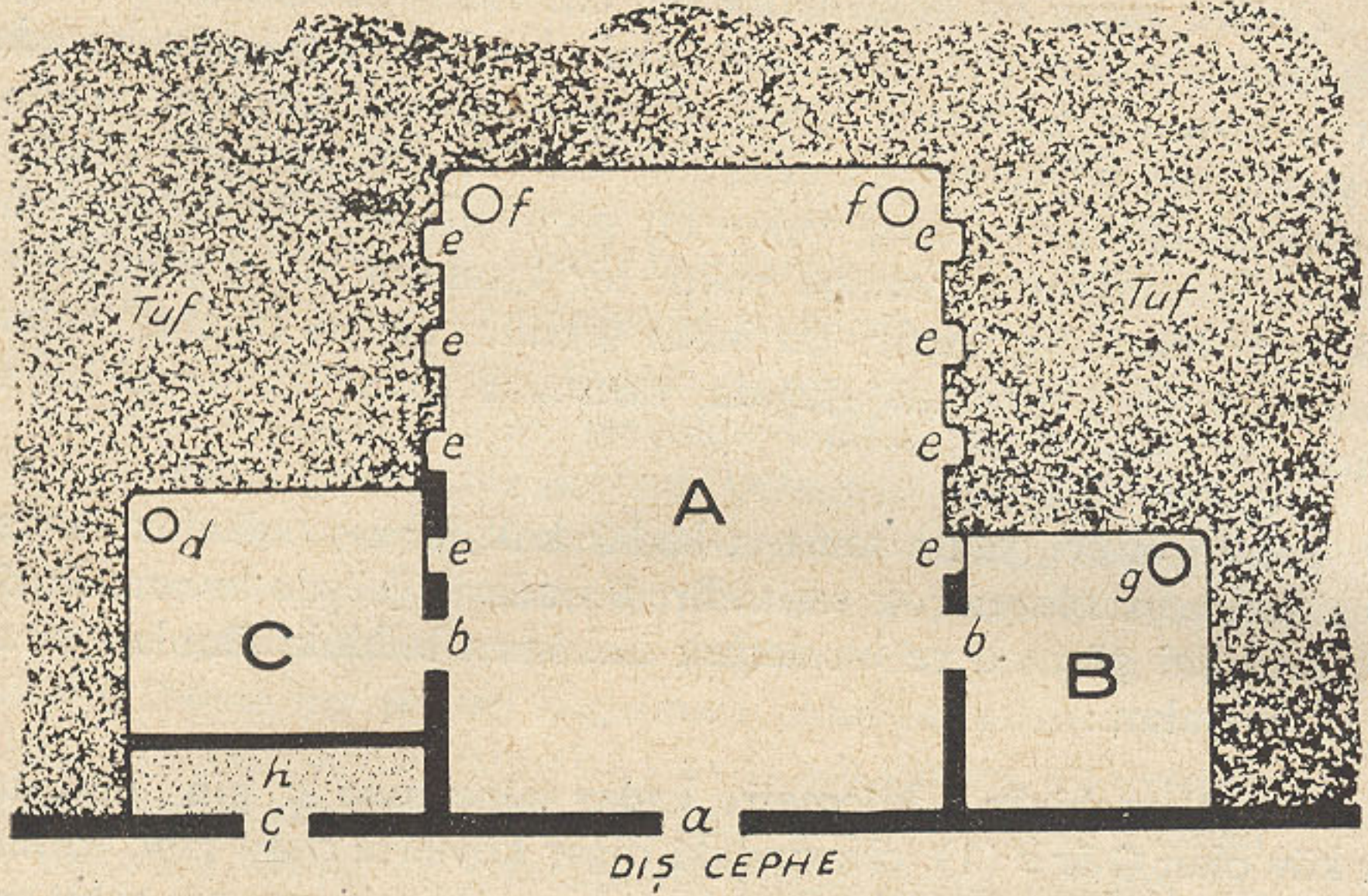
Yeraltı evleri, yakın zamana kadar kullanılmış olanlar da hesaba katılacak olursa çok çeşitlidir. Burada üç köyde bunun üç tipik örneğini görmek ve incelemek imkânını bulduk. Bunları sırasıyla tanıyalım :

1 — Nevşehir'in 5 kilometre kadar güneyinde 3 bin nüfuslu bir köy olan G ö r e (1), civarındaki diğer köylerin çoğu gibi, tüften yapılmış bir dağın (burada en çok raslanan köy sitesi ya bir şahit tepenin eteği ya da plato içinde derin şekilde yarılmış bir vadinin yamacıdır) eteği üzerinde kurulmuştur.

Burada köylülerin «a h ı r o d a s ı» adını verdikleri bir mesken tipi beşeri coğrafya bakımından insana şaşkınlık verecek derecede ilginçtir. Ahırodasının basit bir plânı aşağıda çizilmiştir : (a) Ahırodası denilen bu yeraltı meskeninin ortak giriş kapısıdır. Çünkü gerek insan ve gerekse hayvanlar buradan girer ve çıkarlar. Bu yüzden kapının eni ve boyu bir büyük baş hayvanın sığabilmesine imkân verecek ölçülerdedir. (A) hayvanların barındığı yer, ahırdır. (f) ile gösterilen yerde bir veya iki baca bulunur. Bazan 15-20 metre kadar bir uzunluğu olan bu baca, gerçekte kaya içine oyulmuş ve yamacın bir yerinde serbest havaya ulaşan bir hava bo-

(1) Bu köyün adı, köyün hemen önünden geçen şose üzerinde Göre yerine Ğ ile başlayarak Ğöre şeklinde yazılmış. İmlâ kurallarına aykırı olan aynı hata M. T. A. Enstitüsünün hazırladığı 1:100.000 ölçekli haritalarda da yapılmıştır. İlgililerin dikkatini çekmek isteriz.

rusudur. (e) ahırın sağ ve sol duvarlarında oyulmuş yemliklerdir. (b) ile gösterilen yerden sağda ve solda ahıra bitişik, fakat ondan daha küçük iki odaya geçilir. Bunlardan (B) samanlıktır. Bir köşesinde tavanda açılmış olan bir delik (g) samanlığı üstte serbest



zemine bağlar. Saman buradan atılır ve depo edilir. (C) İnsanın ikamet ettiği odadır. Bunun doğrudan doğruya dışa açılan, ışık, ve temiz hava sağlayan bir penceresi vardır (ç). Yine odanın diğer bir köşesinde ocak yer alır. Bu da bir baca ile dışa bağlanmıştır (d). Odanın pencere tarafında (h) zeminden 40-50 santim daha yüksekte bir seki bulunur. Bu da taştır. Bu tip ahır odalarının büyükleri 15-25 kadar büyük baş hayvanı ve orta derecede kalabalık bir aileyi barındırabilir.

Ahırodasından daha da ilkel diğer bir mesken şeklinde, insan doğrudan doğruya ahırın bir kenarında yapılmış sekilerde yatar. Yani evvelkinden farklı olarak insanla hayvan artık tamamen birarada yaşarlar.

Yeryüzünün en ilkel yerleşme şekillerinden biri olduğunda şüphe olmayan ahırodaları bugün insan tarafından hemen hemen terk edilmiş bulunuyor. Bununla beraber bazı köylerde hâlâ birkaç ailenin böyle yerlerde yaşadığı köylülere ifade edilmektedir. Fa-



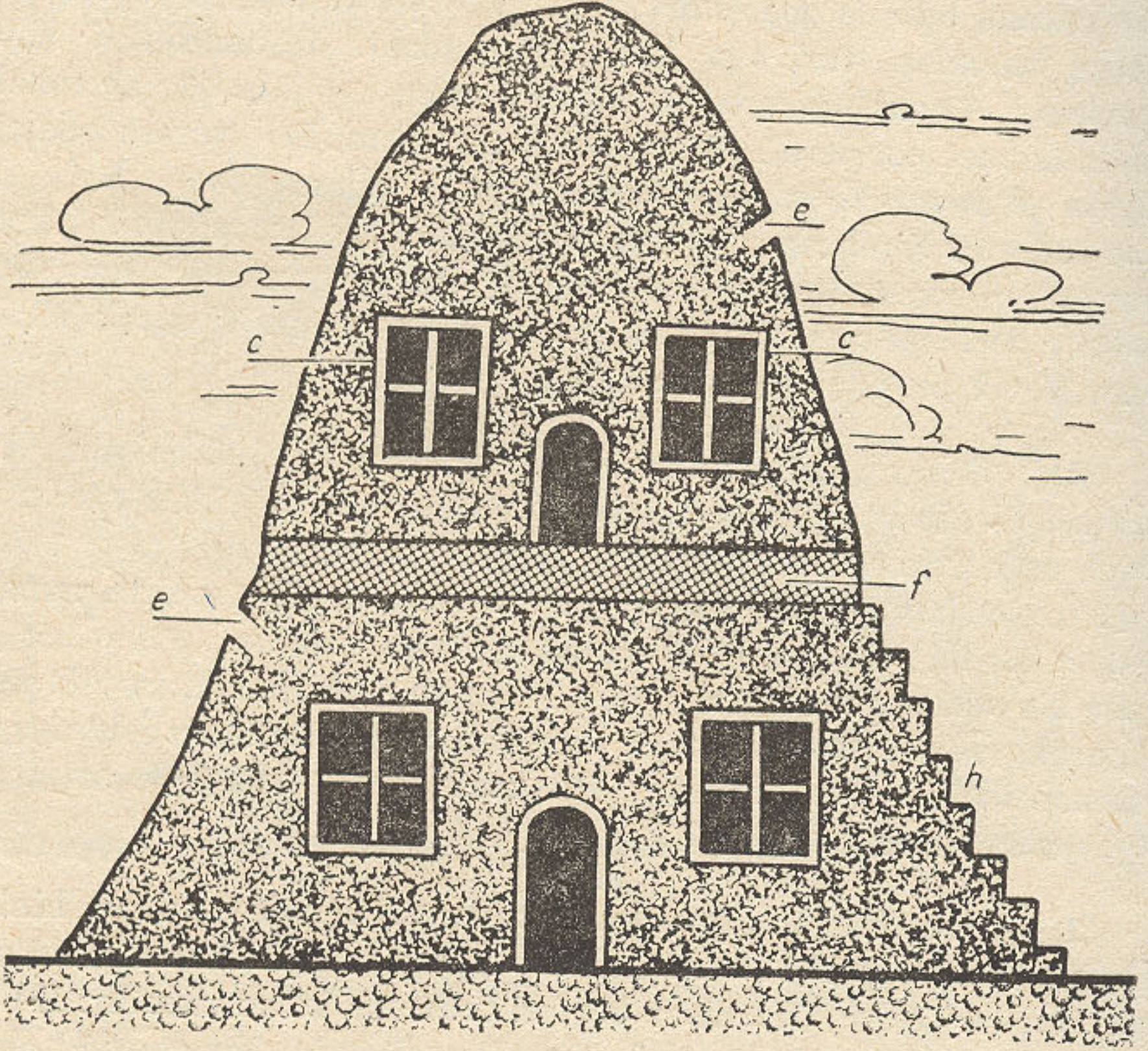
kaç insanın aklına durgunluk verecek ve âdeta inanılmıyacak derecede ilkel olan bu mesken tipi, yakın bir geçmişte çok yaygındı. Bana rehberlik lütfunda bulunan ve Göre köyünden meslektaşım «büyük babam burada yaşadı. Ben de çocukluğumun bir kısmını burada geçirdim» dedi. Köy halkından 60 yaşında bir başka vatandaşı, Nuri Ağa, konu üzerindeki düşüncelerini şöyle özetledi : «Çocukluğumda bu köyde hemen her aile bu ahırodalarında ikamet ederlerdi. Çünkü yakacak yoktu. Bu yeraltı odaları, ahırın ve hayvanların sıcaklığından faydalanılarak kışın barınılan tek yerlerdi. Bunların nisbeten büyükleri, kış gecelerinde konu komşunun toplandığı, gece sohbetleri yapılan yerlerdi. Şimdi köy halkı o senelere nazaran çok daha iyi durumdadır. Yakacak bulabiliyor. Artık bu odalarda yaşamıyor».

Ahırodaları bugün tamamen hayvanlara terkedilmiştir. Asıl ikametgâh ise bu yeraltı tesisinin önünde, ona küçük bir avlu ile bağlı açık zeminde kurulmuştur. Malzemesi yine yapı taşı haline getirilmiş olan tüflerdir (1). Bazan iki katlı olan bu evlerin yamaca bakan bir iki odası yine tüf içinde oyulmuş olabilir. Fakat hiç değilse bir odası tamamen açıktadır. Evle ahır arasındaki küçük avluda ocak, tuvalet ve eve ait diğer müstemilât yer alır. Bazı evler ise tamamen dışarıda kurulmuştur. Bunların yeraltı iskânı ile artık bir ilgileri kalmamıştır.

2 — Nevşehir - Ürgüp yolu üzerinde tüf içinde oyulmuş binlerce koniden müteşekkil «harikulâde» peyzajın ağırlık merkezi Uçhisar, Avcılar, Zelve, Ortahisar köyleri arasında kalan sahadır. Bu sahada bulunan Avcılar yeraltı yerleşmelerinin en yaygın olduğu köydür. Başlıca özelliği de tesislerinin peribacası konileri içinde açılmış olmasıdır. Bunların büyük kısmı bugün meskûn değildir. Önüne sonradan ilâve edilen ve serbest zeminde kurulan eve arka tarafından bağlı bir depo vazifesini görmektedir. Bir kısmı ise güvercinlik haline getirilmiştir. Bununla beraber bir taraftan da yenileri yapılmaktadır. Uchisar'dan Avcılara inen virajlı yolun köye girdiği mahalde, arkadan bakılınca diğer binlercesinden hiç bir farkı olmayan bir peribacası konisinin ön tarafına geçildiği vakit bunun son derece ustaca bir eve çevrilmiş olduğu görülür. Bu ev birkaç yıl önce yeniden yapılmıştır ve hâlen 15 nüfuslu kalabalık bir aileyi barındırmaktadır.

(1) Tüfler yerinde büyük parçalar halinde koparıldıktan sonra tıraş edilerek düzgün yapı taşları haline getirilir. Nevşehir'de binaların çoğu bunlarla inşa edil-

Şekilde görüldüğü gibi ev iki katlıdır. Altta bir kapı ile girilen sağlı, sollu iki oda, aralarında dar bir koridor. Üstte, yan tarafta



yine taşa oyulmuş bir merdivenle çıkılan (h) ve önünde bir metre enliğinde bir balkonu bulunan (f) yine iki odalı ikinci kat. Her iki katta da odalardan birini dışa bağlayan delikler (e) baca vazifesini görür. Bu ev, Göre'deki misalde olduğundan çok daha havadar, ışıklı; yani sıhhiştir. Evin alt sağ odası küçük bir imalâthane haline getirilmiştir. Orada halı dokuyan iki genç köylü kızını çalışır gördük. Evin sahibi ve ailenin reisi olan 70 yaşındaki Mehmet Kılıç bize şu bilgileri verdi: Bu evin inşası, normal evlerde olduğundan çok farklı olarak, yalnız el emeğine dayanıyor. Kayacı kü-

miştir. Fakat bölgedeki her türlü tuf bu işe uygun gelmemektedir. İhtimalki daha mukavim, daha kesif, yani indifaî elemanları arasında daha kuvvetli bir perçinleşme bulunan bir nevi tuf bölgede «Sulusaray taşı» adını alır. Bu taş aynı adı taşıyan köyden sağlanır.

lünkü kullanarak peribacasını büyük bir maharetle iki katlı bir ev haline getirmiştir. Bir kaç basit kapı için kullanılan bir miktar ağaçla bir kaç metre karelik cam hariç tutulursa, inşaat için herhangi bir malzeme sarfedilmemiştir. Dam, çatı diye bir şey bahis konusu değildir. Zemin, duvarlar, merdiven, oda ve koridorlardaki sekiler, duvarlarda dolap yerine geçen kovuklar tamamen taştır. Mehmet Kılıç burada üçü evli olan çocukları ile 15 nüfuslu bir aileyi barındırıyor. Ev haline getirilen bu peribacası konisi, etrafı kerpiç duvarlarla çevrili küçük bir arsa içinde yükseliyor. Tapulu bir mülk olan bu arsanın bir parçasıdır. Tuvalet, fırın, samanlık, ahır bu küçük arsanın uygun yerlerinde hazırlanmıştır. Mehmet Kılıç bu evi «metresini 40 liraya kestirdiğini» söyledi. Bu hesaba göre, bir kaç metre karelik kapı tahtası ve pencere camı hariç, 15 nüfus barındıran bu evin maliyeti, eğer dört oda ile aralarındaki küçük koridorların hacımları tutarını 100 metre küp kabul edersek, 4 bin lira ediyor.

3 — Avcılar'ın hemen yakınında, Nevşehir ile bu köy arasında Uchisar'da görmüş olduğumuz diğer bir tip yeraltı meskenlerinin en gelişmiş şekillerinden biridir. Denilebilir, ki aşağıda özelliklerini tasvir edeceğimiz bu tip, yeraltı evinin âdeta «konak» vasfı verilecek şeklidir.

Tüf içinde oyulmuş bir vadinin yamacında, dört metre kadar genişlikte bir taraça bu evin dış avlusunu meydana getirmektedir. Bu avlunun bir ucunda, arka odaları kaya içinde ön kısmı ise dışarda kalan ve yatak, oturma odalarını teşkil eden asıl mesken yer alır. Avlunun tüflere dayanan iç kenarında kayaya oyulmuş, bazıları dar koridorlarla birbirine bitişik 10 dan fazla oda vardır. Bu odalar eskiden oturulan yerlerdi. Fakat şimdi daha çok mutfak, banyo, şirahane, kiler v.s. olarak kullanılıyor. Bu odalardan birine «**t a f a n a**» adı verilir. Bu, içinde tandır bulunan, yani kışın oturulan odadır. Burada kullanılan tandır Anadolu'nun bazı bölgelerinde görülenlerden farklıdır. Ateş yakılan yer zemine, kaya içine oyulmuştur ve üstü bir kapakla kapanabilir. Bu küp şeklindeki oyuk «**k ü l l e**» adı verilen bir delikle dışarıya, serbest havaya açılır. Avluda evin diğer dış müstemilâtı, tuvalet, ahır v.s. yer alır. Evin sahibi olan ihtiyar köylü hanımı (Pembe Serhat) bizi sevimli torunları ile karşıladı ve bu yeraltı konağının her tarafını gezdirdi. Bu yaşlı Türk köylüsünün kibarlığına, misafir perverliğine ve geniş bir yer tutan bu kocaman evin temizliğine hayran kaldım.

Bu üç tip üzerinde kısaca durmakla yetineceğiz. Yapılacak daha etraflı incelemeler sonunda bir takım ara tiplerin bulunabileceği aşikârdır. X. de Planhol Burdur çevresi mağara yerleşme tiplerini, yar meskenleri (yani doğrudan doğruya vadi tabanında yükselen diklik içinde açılmış olanlar) ve sathi mağara yerleşmeleri (= troglodytisme superficiel, yani evin bir yüzü doğrudan doğruya dışarda, arkada kalan yüzü ise arazi içine birkaç metre gömülü) olarak ikiye ayırmıştır (1). Bizim inceleme sahamızda bu iki tip de yaygındır. Ancak üçüncü ve farklı bir tip olarak peribacası konileri içindekiler gösterilebilir.

Bir kısım köylerde bazı yeraltı meskenleri içinde barındırdığı insanların hayatı için tehlikeli olacak derecede zarar görmüştür. Bu hal, meskenin içinde oyulmuş olduğu diklikte tüf tabakaları arasında mevcut çatlakların zamanla genişleyip büyük kitleler halinde kaya kopmalarına yol açmalarından ileri gelir. Esasen tüf kesir, aşınmaya karşı dirençli bir külte değildir. Göreme, Zelve ve diğer yerlerdeki tarihi kiliselerin çoğu, insan elinin tahribatından başka asıl bu suretle harap olmuştur.

Bu yüzden bazı köy evlerinin boşaltılması, hatta bazan bütün köyün kısmen ya da tamamen başka yere nakledilmesi gerekmektedir. Böylece önemli bir «yeniden iskân» konusu ortaya çıkmaktadır. Meselâ Ürgüp kasabasının bir kısım mahalleleri (Kayakapısı, Gez, Musaefendi, Yunak, Başmahalle), şehrin hemen içinde yer alan ve yine lav ve tüflerden yapılmış tepeler üzerinde veya eteklerinde kurulmuştur. (Temenni, Esbelli, Çimenli ve Kadıkayası tepeleri). Zaman zaman meydana gelen kaya kopmaları yüzünden, yukarıda adı geçen mahallelerdeki evlerden bir kısmını boşaltmak gerekmiştir. Fakat bu tehlikeye rağmen, Ürgüp kasabası içinde yine de 200 kadar aile yeraltı meskenlerinde oturmaktadır.

Yine Avanos yakınında Çavuşin köyünün bir kısım evleri bu yüzden boşaltılmıştır. Fakat bu bakımdan en tipik örneği Zelve'de görmekteyiz. Avanos - Ürgüp şosesinin orta yerinde ve Avanos'tan gelirken yolun birkaç kilometre sağında bulunan Zelve köyü, üzeri bir bazalt plakajı ile kaplı bir tüf tepesinin (Ak Tepe 1278 m) sel yarılıtları ile derin bir kanyon halinde parçalanan kuzey eteklerinde üç küçük vadiden biri içinde kurulmuştur. 7 yıl kadar önce bu köy, birkaç köylünün enkaz altında kalarak ölümlerine yol açan

(1) X. de Planhol, agm.

bir yıkılmadan sonra halkı tarafından terkedilmiştir. Köy aynı vadinin Avanos'a yakın çıkış kısmında yeniden kurulmuştur. (Yeni Zelve). Eski Zeve üzerinde bazı açıklamalar yapmak istiyoruz. Nevşehir - Ürgüp bölgesinde Göreme, Uchisar, Ortaköy son yıllarda turizm bakımından çok tanılan mahaller haline gelmiş oldukları halde, yolların biraz sapaşında kalan ve ancak dar bir patika ile ulaşılan Zelve (eski Zelve) yabancı ziyaretçiler için meçhu kalmıştır. Halbuki buradaki peyzaj gerçekten muhteşemdir ve bu bakımdan Göreme'yi çok geride bırakır. Dik yamaçlarda oyulmuş, fakat büyük kısmı ile harap olmuş eski kiliseler, halkı tarafından terkedilmiş yeraltı evleri ile bu vadi, korkunç, son derece haşin, fakat insanı derin bir şekilde etkileyen bir güzelliktedir. İnsan burada, kendini âdeta bir masal ve hurafe diyarında, yahutta sanki ay üzerinde yaşıyor hissini duymaktadır. Fakat esefle itiraf edelim ki, bu tabiat harikası turizm bakımından en küçük bir değerlendirmeye nasip değildir. Bu vadinin bir şose ile Ürgüp ve Nevşehir'e bağlanması, ziyaretçilerin bir süre istirahatlarını sağlayacak bir kahve ve lokantaya, hatta bu esrarlı yerin kim bilir ne derece muhteşem olan ay ışığı altındaki manzarasını görebilmek için bir motele sahip olması çok yerinde olur.

b) Diğer yeraltı iskân şekilleri : Ahır, kiler v.s. gibi yeraltı tesislerini köy evinin bir parçası telâkki ettiğimize göre, bunların dışında kalan diğer iskân şekillerini kısaca tanıyalım.

Hemen bütün köylerde tuf içinde açılmış bazı yeraltı tesisleri imalâthane olarak kullanılır. Bunlar içinde en yaygın olanı, yerlilerin «şirahne» dedikleri şirahanelerdir. Yeraltı odasının bir kenarında, genel olarak 6 - 8 metre kare alanında ve dikdörtken şeklinde oyulmuş ve derinliği 40 - 50 santim kadar bir havuzdur. Bölgede en yaygın mahsul olan siyah üzümün en büyük kısmı burada pekmez haline getirilmek için işlenir (bu üzümün bir kısmı kurutulur, bir kısmı şarap imalinde kullanılır. Bölge istihlâk merkezlerine yaş üzüm ihraç etmez). Üzüm bu havuzda önce ayakla çiğnenir. Havuzun bir köşesinde açılmış olan bir delik, biraz ötede yine zemine oyulmuş bir depoya bağlanmıştır. Üzüm sırası buradan akarak, en az bir metre küp hacminde olan bu depoda birikir. Ayakla çiğnenen ve artık posa haline gelen üzüm (köylüler bu posaya şif adını veriyorlar), yine havuzun yanında, duvar içine oyulmuş bir yerde kurulmuş olan basit bir cendereden geçirilir. Depoda toplanan üzüm sırası buradan taşınarak dışarda büyük kazanlarda kaynatılır ve pekmez haline getirilir.

Şirahanelerden başka bir çok evlerde halı tezgâhlarının kurulduğu yerler, Nevşehir'in biraz kuzeyinde Nar'da tek el idaresinin işlettiği şarap fabrikası da yine birer yeraltı tesisidir.

Başlıca şoselere yakın veya bu şoselerin üzerinde bulunan köylerde, yol boyunca bir çok yeraltı depoları sıralanır. Yolun iki tarafında tüfler içinde açılmış olan, ağaç veya demir kapılarla muhafaza altına alınan bu depolar köylerin iktisadî hayatlarında küçümsemeyerek bir rol oynarlar. Serin, günlük ve mevsimlik sıcaklık değişmelerine pek az mâruz kalan ve az çok nemli olan bu depolar birer «soğuk hava deposu» vazifesini görürler. Bölgenin başlıca mahsullerinden olan elma, patates, soğan gibi yiyecek maddeleri, pazara sevk edilmeden önce burada toplanır. Fakat bu depolar daha çok Akdeniz bölgesinden gelen limon ve portakallara tahsis edilir. Akdeniz narenciyecileri bunları kiralar veya ton başına belli bir ücret verir. Kamyonlarla taşınarak burada satış zamanına kadar muhafaza edilir. Uchisar'da, Avcılar'da ve özellikle Ortahisar-Ürgüp şosesi üzerinde bunların bir çoklarına raslanır. Bazıları 15-20 ton mal alacak derecede büyüktür.

Nihayet diğer dikkat çekici bir yeraltı tesisi de güvercinliklerdir. Tüfler içindeki dar vadi ve havza tabanlarında intansif bir tarım hayatı vardır. Bu bakımdan İç Anadolu'nun en zengin köşelerinden biridir. Başlıca mahsul patates, üzüm ve diğer çeşitli sebze ve meyvelerdir (özellikle soğan ve elma). Sulama ile yapılan bu intansif tarımda gübre şarttır. Tüf sahasının dışında kalan ve daha çok tahıl yetiştiren köyler (Nevşehir - Niğde şosesi üzerindeki Kaymaklı gibi) sunî gübre tedarikinde güçlük çekmektedirler. Bu köylüler gübreyi tüccardan çok pahalıya aldıklarını, ofis tarafından dağıtılan daha ucuz gübrenin ise yetersiz olduğunu söylüyorlar. İşte tüf içindeki köyler bu bakımdan daha şanslıdır. Çünkü güvercin beslerler ve bu hayvanın sağladığı gübre her çeşit tarım için son derece elverişlidir.

İşte **güvercinlik** denilen ve insan eliyle hazırlanan tesisler bu amaçla kurulmuştur. Bunlar daha çok tüflerin derin, kanyon şeklinde yarıldığı vadilerin yamaçlarında hazırlanmaktadır. Çünkü yaz aylarında da az çok su taşıyan bu vadiler güvercinlerin yaşamasına, dağılıp başka taraflara gitmemelerine müsittir. Hemen her köyde vardır. En kesif olduğu yer Ortahisar köyüdür. Ürgüp'ten geçerek Avanos'un biraz doğusunda Kızılırmak'a karışan Damsa vadisinin soldan aldığı kollar olan ve tüf içinde derin kanyonlar meydana getirmiş bulunan Üzengiyâğı ve Ortahisar vadileri muhtelif seviyede,

bazan kat kat binlerce güvercinlikle doludur. Bu güvercinlikler köylünün tapulu malıdır. Çünkü her köylü kendi malı olan kayada güvercinlik kurar. Burada şakuli istikamette bir mülkiyet bahis konusudur.

Bunların inşası, daha doğrusu dik vadi cidarlarında güvercinlerin barınabileceği bu yuvaların oyulması oldukça güç, tehlikeli ve pahalıya mal olan bir iştir. Zeminden yüksek olanlara, kaya üzerinde oyulmuş merdivenlerle ulaşılır. Bunlara tırmanmak, her yıl belli bir zamanda gübreyi toplamak, soğuk ve karlı havalarda güvercinliklere yem koymak ve nihayet hayvanların tünediği ağaçtan yapılmış tüneleri onarmak lâzımdır.

Bu bölgede elde edilen yıllık gübre miktarı nedir? Bunun için kesin bir rakam veremeyeceğiz. Ancak köylüler arasında yaptığımız bir anket bize bu hususta bazı aydınlatıcı bilgiler sağlamıştır: Bir çift güvercin, bir senede, yeniden dünyaya gelecek yavruları ile birlikte bir kile gübre sağlar (bir kile iki teneke veya 23 - 24 kilodur). Bu miktar gübre ise, bugünkü rayiçle 9 - 10 lira etmektedir. Yani kilosu aşağı yukarı 40 kuruşa geliyor demektir. Öte yandan bir dönüm bağ için (takriben 80 çubukluk bir bağ), iki senede bir olmak üzere, 10 teneke (takriben 120 - 140 kilo) gübreye ihtiyaç vardır.

Güvercinlikler bölgenin başlıca iktisadî faaliyetlerinden biridir. Gittikçe genişliyen ve daha intansif bir karakter olan tarımın ihtiyacına kâfi gelmediği için, bağcılar memleketin başka yerlerinden de güvercin gübresi ithal ederler. Nihayet bu faaliyetin en dikkat çekici bir tarafı da şudur. Esasen yarı evcil bir hayvan olan güvercin bu bölgede âdeta bir kültür hayvanı haline getirilmiştir.

### S o n u ç :

Çeşitli yeraltı iskân şekilleri hakkında bazı müşahedelerimizi kısa notlar halinde vermiş olduğumuz Nevşehir - Ürgüp bölgesi, insanla tabiat arasındaki karşılıklı mücadelenin en tipik örneklerini toplamış olan bir yerdir. Yalnız bu bakımdan değil, beşeri coğrafyanın diğer konuları ve fiziki coğrafya bakımından da sınırsız zenginlikler taşımaktadır. Emsalsiz tabii peyzajı ile turizmin en canlı merkezlerinden biri olabilecek niteliktedir. Özellikle yukarıda kısaca temas ettiğimiz Zelve vadisi üzerinde dikkatle durulmağa değer. Dünyanın en eski çağlarından beri kesintisiz olarak meskûn ve yüzyıllar boyunca çeşitli uygarlıkların birbiri ardınca kurulup çö-

zöldüğü bir bölge olması, gerek tarih, gerek arkeoloji bakımından da dikkatı çeker.

Yazımızı burada insanları yeraltı iskânına zorlayan ve bu tip iskânın son 30 - 40 yıldan beri hissedilir derecede azalmış olmasının başlıca nedenleri üzerindeki düşüncelerimizi not etmekle bitireceğiz :

Anadolu'da, hatta Türkiye dışında bu tip yerleşmelerin görüldüğü diğer bir çok mahallerde olduğu gibi burada da, geçen yüz-yıllarda zaman zaman kuvvetle hissedilen emniyetsizlik ve müdafaa kolaylığı hadisenin başlıca sebebidir. Çünkü bu vadilerde insan en eski çağlardan beri sedanter bir hayat yaşamış toprağa, sulama ile yapılan tarıma bağlı kalmıştır. Böylece tarlalarından ayrılmak istemeyen bu insanlar meskenlerini, gerektiği hallerde kendilerini kolayca müdafaa edebilecekleri bu yerlerde kurmuşlardır. Bu suretle X. de Planhol'un Burdur çevresi yeraltı meskenleri halkı için söylediği gibi, gerek vadiden ve gerekse yayladan gelecek hücumlara karşı bir tedbir almışlardır (1).

Diğer sebepler arasında İç Anadolu'daki ağaç kıtlığı ve oldukça karasal ve kışları soğuk bir iklimin hüküm sürmesi düşünülebilir. Nihayet diğer önemli bir sebep de, çok kolaylıkla işlenen tüf sahası içinde olmasıdır.

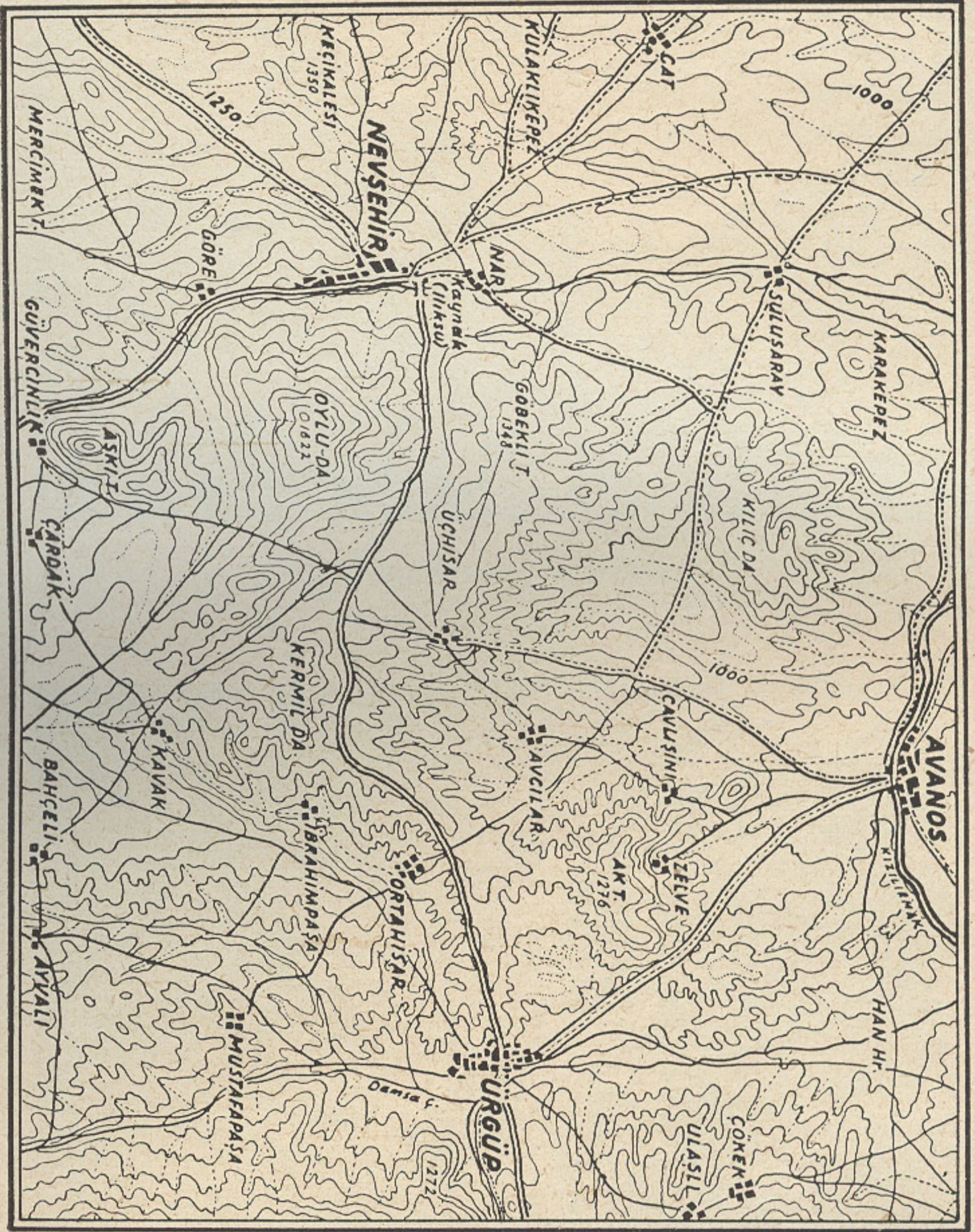
30 - 40 yıldan beri bu bölge halkının iktisadî hayatında ve buna paralel olarak yaşama seviyesinde önemli değişmeler meydana gelmiştir. Bölgenin yollarla ülkenin diğer yerlerine bağlanması, nüfusun kalabalıklaşması, müdafaa endişesinin tamamen yok olması bu iskân zorunluğunu artık büyük ölçüde azaltmıştır.

Büyük babası ahırodasında, babası daha rahat olmakla beraber yine bir yeraltı meskeninde yaşamış olan bugünkü Görelî, Uchi-sarlı, Avcıların köylü vatandaşlarımızın büyük kısmı artık dedelerinin şartları altında yaşamak mecburiyetini hissetmiyorlar.

---

(1) Daha önce de bahsettiğimiz Kaymaklı'da keşfedilen ve biraz mubalagalı bir ifade ile «yeraltı şehri» denilen yüzlerce oda, galeri ve hava bacası ihtiva eden bu tesislerin de kalabalık bir nüfusun belli bir süre için sığınma mahalli olarak hazırlanmış olması akla en yakın gelen bir ihtimaldir.

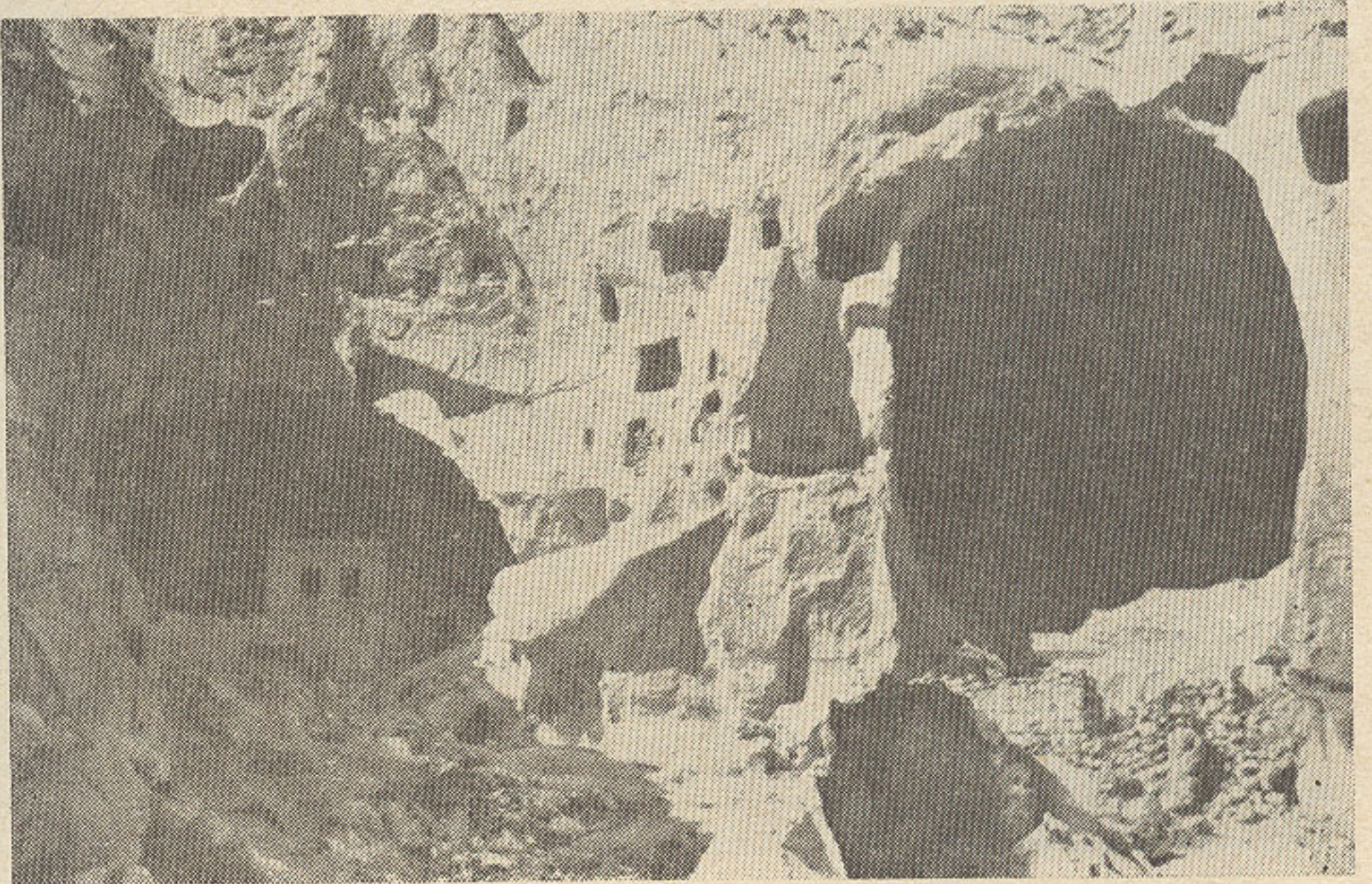




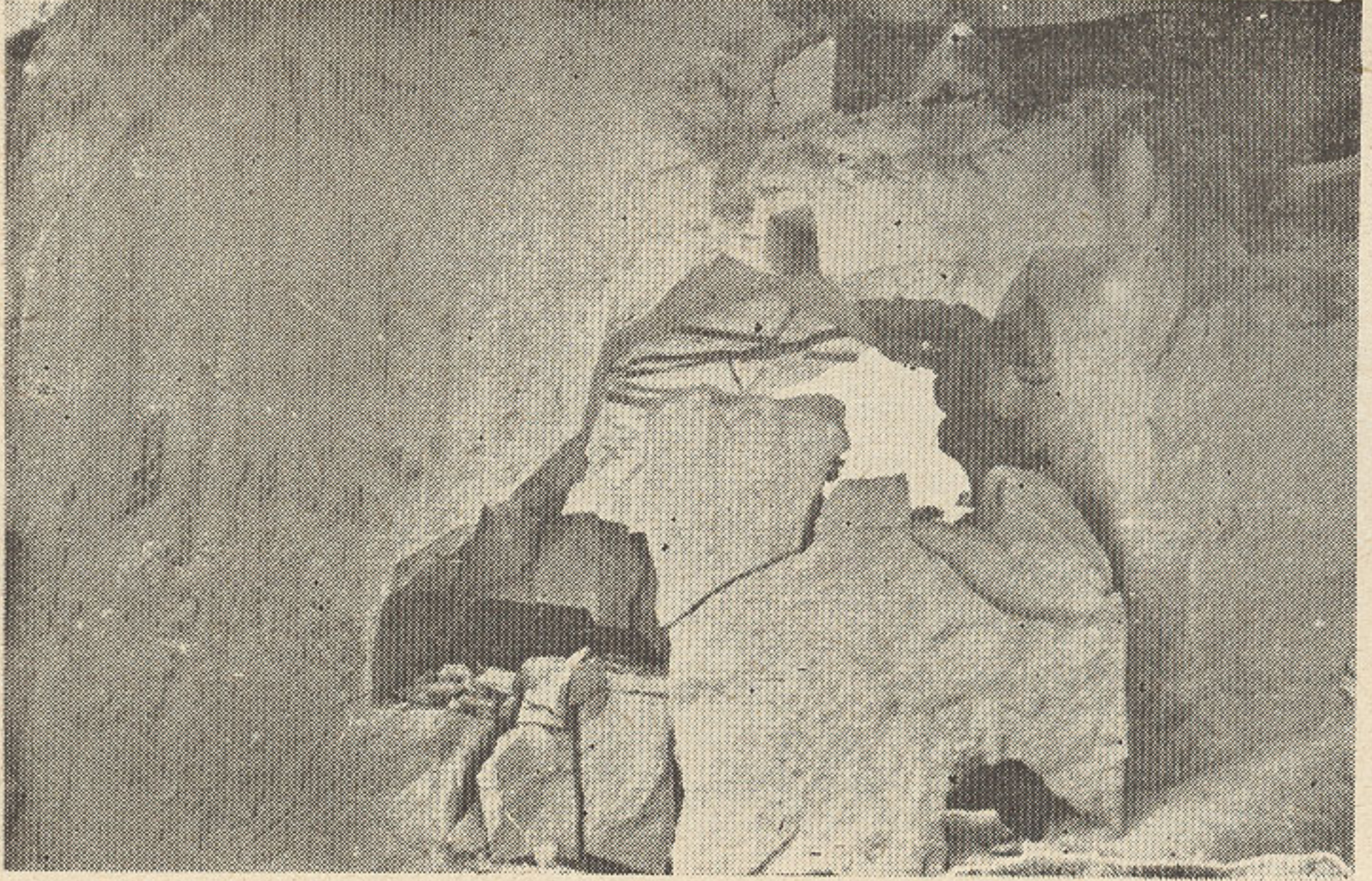
İnceleme bölgesi, 1 : 200 000 den sadeleştirilmiş harita.



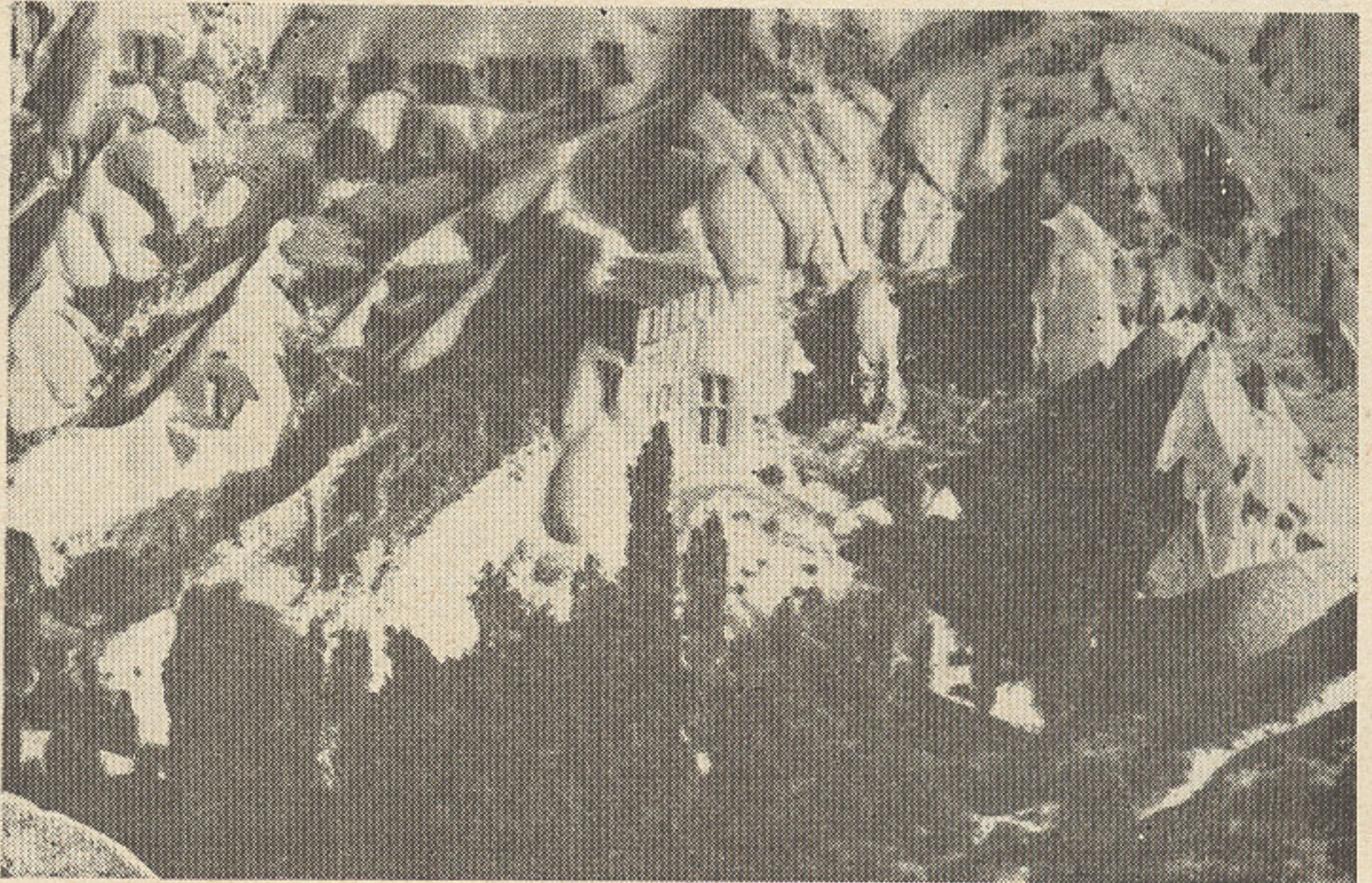
Eski Zelve'den bir görünüş.



Eski Zelve : Halkı tarafından terkedilmiş yeraltı meskenleri.



Tüfler içinde iskânı tehlikeye koyan çatlaklar ve gökmeler. Eski Zelve'de bir yeraltı Kilisesi.



Uchisar : Bağ ve meyve bahçeleri ile gür bir yeşillik meydana getiren vadi tabanı (önde), yamaçlarda tüfler içinde açılmış güvercinlikler



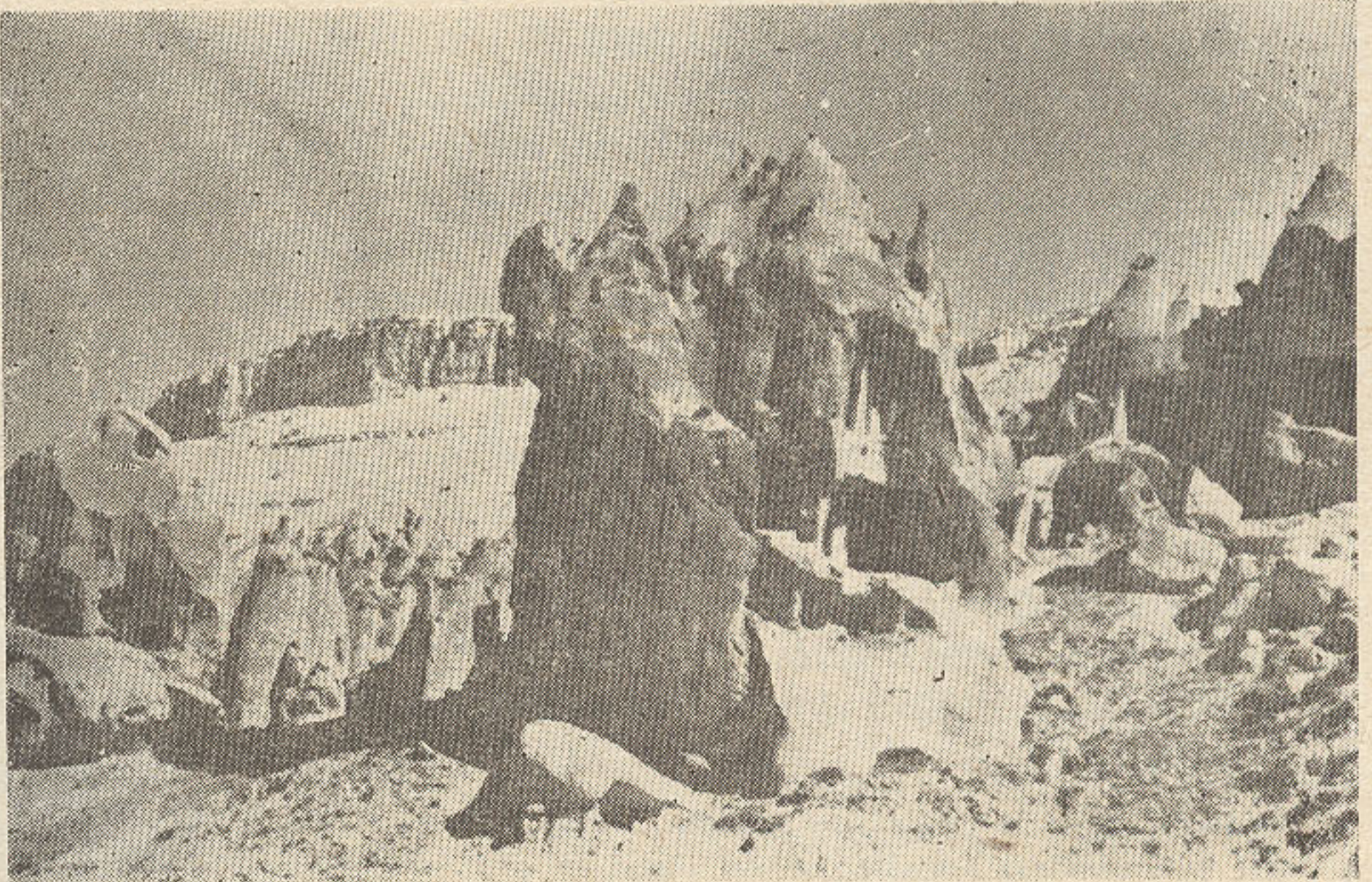
Avcılar : Metinde adı geçen Peribacası konisi  
içinde açılmış bir ev odası, halı tezgâhı.



Uchisar : On plânda, solda tüf içinde yapılmakta olan ve  
gevrenin şartlarına uyan bir otel. Köy evlerinin çoğunun bir  
veya bir kaç odası tüf içinde oyulmuştur.



Zelve vadisinin çıkış kısmı, arka plânda Kızılırmak vadisi ve Avanos.



Zelve vadisinden diğer bir görünüş.