

## Kastamonu İli Cide İlçesinin Turizm Potansiyelinin Değerlendirilmesi

### *Evaluation of the Tourism Potential of the Kastamonu Province Cide District*

Oğuz ÇAM<sup>1</sup> Hakkı ÇILGINOĞLU<sup>2</sup>

**Öz:** Cide ilçesi coğrafi konum olarak Kastamonu ilinin kuzeyinde bulunmakta ve Karadeniz'in kıyı şeridinde yer almaktadır. Bu çalışma, Cide ilçesinin turizm potansiyelini ortaya koymayı amaçlamaktadır. Cide ilçesi Kastamonu ilinde yer almakta olup, il ve bölge açısından önemli bir turizm potansiyeline sahiptir. Çalışma, Cide ilçesinin turizm potansiyelinin mevcut durumunu ifade etmek, ilçedeki turistik ürün ve hizmetlerin tanınırlığının artırılmasını sağlamak açısından önem arz etmektedir. Çalışmanın yöntemi, nitel araştırma yöntemi; veri toplama aracı ve analizi ise doküman incelemesi tekniğidir. Yapılan bu araştırma, Cide ilçesinde pek çok turizm türünün gerçekleştirildiğini ve bu turizm türlerinin de ilçenin turizm marka ve imajının şekillenmesinde önemli bir etki sağladığını göstermektedir. Cide ilçesinde cami, plaj, hamam, koy, çeşme, kanyon, mağara, şelale, tepe, kale, yayla, deniz feneri, vadi ve müze mevcuttur. Ayrıca ziyaretçilerin konaklama ve yeme-içme ihtiyaçlarını yerine getirebilecek işletmeler bulunmaktadır. Bunlar Cide ilçesinin turizm talebinin artmasında önemli etkileri ortaya koymaktadır. Sonuç olarak Cide ilçesi önemli bir turizm potansiyeline sahiptir. Bu potansiyelin daha da etkili bir şekilde değerlendirilmesi gerekmektedir.

**Anahtar Kelimeler:** kültür, turizm potansiyeli, Karadeniz, Kastamonu, Cide.

**Abstract:** Cide district is geographically located in the north of Kastamonu province and is located on the coastline of the Black Sea. This study aims to reveal the tourism potential of Cide district. Cide district is located in Kastamonu province and has an important tourism potential for the province and the region. The study is important in terms of expressing the current situation of the tourism potential of Cide district and increasing the recognition of touristic products and services in the district. The method of the study is qualitative research method; data collection tool and analysis is document analysis technique. This research shows that many types of tourism are carried out in Cide district and that these types of tourism have a significant impact on shaping the tourism brand and image of the district. There are mosques, beaches, baths, bays, fountains, canyons, caves, waterfalls, hills, castles, plateaus, lighthouses, valleys and museums in Cide district. In addition, there are businesses that can fulfil the accommodation and food and beverage needs of visitors. These reveal important effects in increasing the tourism demand of Cide district. As a result, Cide district has an important tourism potential. This potential should be utilised more effectively.

**Keywords:** culture, tourism potential, Black Sea, Kastamonu, Cide.

<sup>1</sup> Bilim Uzmanı: Kastamonu Üniversitesi Sosyal Bilimler Enstitüsü, Turizm İşletmeciliği A.B.D, MSc, oguzcam911@gmail.com, ORCID ID: 0000-0003-3222-3367

<sup>2</sup> İlgili yazar / Corresponding author: Dr. Öğr. Üyesi Kastamonu Üniversitesi, Turizm Fakültesi, Gastronomi ve Mutfak Sanatları Bölümü, hcilginoglu@kastamonu.edu.tr, ORCID ID: 0000-0002-6787-3397

Geliş Tarihi/Received Date: 14.02.2024  
Kabul Tarihi/Accepted Date: 27.06.2024  
Yayımlanma Tarihi / Published Date: 08.07.2024

*Atıf/Citation:* Çam, O ve Çılginoglu H. (2023). Kastamonu ili Cide ilçesinin turizm potansiyelinin değerlendirilmesi, *Turizm Çalışmaları Dergisi*, 5(2), 13-26.

## 1. Giriş

Kastamonu ili, Batı Karadeniz’de bulunmaktadır ve hem deniz hem de ormanlık alanlarıyla coğrafi açıdan önemli kaynaklara sahiptir. 19 ilçeye sahip olan Kastamonu’nun altı ilçesinin Karadeniz’e kıyısı bulunmaktadır. Doğuda Sinop, batıda ise özellikle yerli turist alan Bartın ve Karabük ile sınır komşusudur. Bu durum söz konusu ilin bilinmesi ve tanınması açısından önem taşımaktadır. Aşağıda Kastamonu il haritası verilmektedir.



**Şekil 1:** Kastamonu İli Haritası **Kaynak:** Google Görşeller, 2021.

Cide ilçesi; coğrafi konum olarak Kastamonu ilinin kuzeyinde bulunmakta ve Karadeniz’in kıyı şeridinde yer almaktadır. Cide ilçesi; hem deniz hem de orman kaynakları bakımından zengindir. Yüz ölçümü 652 km<sup>2</sup>, 2023 yılına göre nüfusu ise 22.965’tir (Kastabil, 2024). Batıda Kurucaşile, doğuda Şenpazar, güneyde Pınarbaşı ve Azdavay ilçeleri, kuzeyde Karadeniz ve kuzeydoğuda da Doğanyurt ilçesi bulunmaktadır (İbret vd., 2015; Çalıklı vd., 2018: 224).

Cide’nin ekonomisi genel olarak hayvancılık, balıkçılık, ormancılık ve tarıma dayanmaktadır. Ayrıca Cide’de yer alan tersanelerin imalat açısından ilçe ekonomisine kayda değer katkılarda bulunmaktadır. Küçük tekne imalatı Cide’de önemli denebilecek bir konuma sahiptir (T.C. Kuzey Anadolu Kalkınma Ajansı [KUZKA], 2013: 2).

Bu araştırma, Cide ilçesinin turizm potansiyelini ortaya koymayı amaçlamaktadır. Cide ilçesi, Kastamonu şehrinde yer almakta olup, il ve bölge açısından önemli bir turizm potansiyeline sahiptir. Konuya ilişkin olarak Kastamonu şehrinin turizm potansiyeline sahip olduğu (Çam ve Çılgınoğlu, 2020) ve Cide ilçesinin de bu potansiyelden kendine düşen payı aldığı düşünülmektedir. Bu araştırma, Cide ilçesinin turizm potansiyelinin mevcut durumunu ifade etmek, ilçedeki turistik ürün ve hizmetlerin tanınırlığının artırılmasını sağlamak açısından önem arz etmektedir. Tanıtım ve pazarlama çalışmalarının Cide ilçesinin tanınırlığının artırılması bakımından önemli ve etkili olduğu tahmin edilmektedir. Tanıtım ve pazarlama çalışmaları denince ön plana çıkan bir konu, destinasyonların turizm imajıdır. Destinasyonların turizm imajı, turistler üzerinde

önemli bir etki uyandırmaktadır. Bir destinasyon olarak Cide de turizm konusunda önemli bir imaja sahiptir. Böyle bir destinasyonun turizm potansiyelinin kapsamlı bir biçimde ifade edilmesi önemlidir.

## 2. Cide

Cide, farklı uygarlıklara ev sahipliği yapmış bir ilçedir. Cide’de daha önce Osmanlılar, Candaroğulları, Bizanslılar, Romalılar, Henetler, Paflagonyalılar ve Gasgasların yaşadıkları bilinmektedir (Soğuksu Çevre Köyleri Kültür Yardımlaşma ve Dayanışma Derneği, 2021).

Cide, manevi değerler bakımında zengin bir ilçedir. İlçeye ait manevi değerler ile ilgili birtakım bilgiler aşağıda verilmektedir (Avcı ve Koç, 2019):

- Cide’de bir sene Hızır günleri ve Kasım günleri olmak üzere ikiye ayrılmaktadır. 6 Mayıs gününde Hızır günleriyle birlikte yaz ayı da başlamakta, o gün, baharın geldiği gün olarak kabul edilmekte ve 8 Kasım’a kadar devam etmektedir. 8 Kasım’dan 6 Mayıs’a kadar olan zaman da Kasım günleri ismiyle kış mevsimini meydana getirmektedir. 6 Mayıs günü, kış mevsimi zamanının sona ererek sıcak yaz günlerinin başlaması anlamına gelmekte ve söz konusu gün kutlanarak bayram (Hıdırellez Bayramı) yapılmaktadır.
- Cide’nin köylerinde kurak geçen dönemlerde yağmur duasına çıkılmaktadır. Kurbanlar kesilmekte ve yağmur yağması amacıyla dualar edilmektedir.
- Cide’de köylüler köy meydanlarında toplanarak bayram kutlamalarıyla ilgili görüşmeler yapmakta, kendi aralarında para toplamakta ve toplanan bu paralarla ikram edilecek malzemeleri satın alarak samimi bir ortam içerisinde bayramı geçirmektedirler. Kadınlar ve erkekler farklı evlerde toplanmakta, sohbet etmekte ve pişirilen yemekleri yemekteydirler. Ramazan ayına has güllaç ve hurma evlerin olmazsa olmazıdır. Cide’de aşure günü bayram günü gibi kutlanmaktadır. Konuklar davet edilmekte, başta aşure olması koşuluyla türlü yemekler konuklara ikram edilmektedir. Bu faaliyet her köyde, her mahallede yapılmaktadır.
- Cide’de kandil gecelerinde camilerde mevlit okutulmaktadır. Ayrıca bu zamanlarda oruç tutmak isteyen kişiler oruç tutmaktadırlar. Kandil simidi yapılarak komşulara dağıtılmakta, kalanı camiye verilmekte, camiye gelen insanlara ikram edilmektedir.
- Cide’de cenazesi olan kişiler evlerinde mevlit okutmaktadırlar. Daha sonra pilav, tatlı vb. yiyecek ve türlü içecekler ikram edilmektedir. Gül suyu ise mevlidin olmazsa olmazıdır.
- Anadolu’nun diğer yörelerinde olduğu gibi Cide’de de nazara inanılmakta ve bu duruma karşı Kur’an-ı Kerim’de bulunan nazar duaları okunmakta, insanlar nazar değmesi olarak adlandırılan negatif enerjiden korunmak için üzerlerinde nazar boncukları bulundurmaktadırlar.
- Cide ilçesinde ve bölgede hacca giden insanları çoğunlukla aileleri uğurlamaktadır. Bu insanların yakınları otobüsler ile toplu bir halde havaalanına gitmektedirler. Hacca gidecek insanlar ziyaret edilerek kendilerine armağanlar verilmektedir. Hacdən dönen insanlar da yakınları tarafından karşılanmaktadır. Uğurlamalar ile karşılamalar mevlitler ile yapılmaktadır. Hacdən dönen insanlar ziyaret edilmektedir. Gelen kişilere yemekler ikram edilmektedir.
- Cide’de Mevlana geleneği olarak “Şeb-i Aruz” günlerinde sema gösterileri düzenlenmektedir.

Cide ilçesinde yaşanan ve benimsenen manevi değerler, hem toplumsal hem de kültürel değerlerin unutulup kaybolmaması noktasında önem taşımaktadır. Manevi değerler denince akla ilk olarak kültürün geldiği tahmin edilmektedir. Kültür, turistlerin turistik davranış ve hareketlerinde etkili ve önemli olan bir unsurdur. Bu unsurun mevcudiyetinin kaybedilmesinin de turistlerin özellikle de kültür turizmine önem veren turistlerin turistik talep sayısının azalmasına sebebiyet vereceği düşünülmektedir.

Cide zengin mutfak ve yemek kültürüne sahip olması vesilesiyle gastronomi konusunda önemli bir potansiyel taşımaktadır. Cide çeşitli yerel tatlara sahiptir. Cide'nin denenmesi önerilen yerel gıda ürünlerinden bazıları aşağıda verilmektedir (Hümay, 2019):

- Kömeç: Mısır hamurunun ekmek biçiminde mancar yaprağına sarılması ve pişirilmesiyle gerçekleştirilen yerel bir lezzettir. Değirmen kömeci ise hazırlanan kömecin kızgın küle gömülüp pişirildiği şeklidir.
- Hoşafklar: Bölge üzerinde olabildiğince çok tüketilen hoşafklar; kestane, kızılıçık, üzüm, erik, ayva, armut ve elma gibi meyvelerin kaynatılmasıyla sağlanmaktadır.
- Dolmalar: Yaprak, lahana, biber, kabak, pırasa ve mancarla sarılarak gerçekleştirilen yerel dolmalar bölgeye has biçimde yapılmaktadır.
- Tarhana çorbası: El emeğiyle üretimi yapılan tarhanaların ısıtılıp çorba haline getirildiği yerel lezzetler arasında bulunmaktadır.
- Doldurulmuş tavuk: Cide'nin en kayda değer yemeği olan doldurulmuş tavuk, düğün ve bayram sofralarında ikram edilmektedir.
- Armut ballandırma: Armutların mevsiminde toplanması, pişirilmesi ve saklanmasıyla hazırlanmaktadır.

Bunun dışında kuyruklu sarma, yumurtalı börek, kabak böreği, zırva, malak tatlısı ve ceviz helvası Cide mutfağında ön plana çıkan yiyecek ürünleridir (Kastamonu Valiliği, 2009; Aydoğdu vd., 2019; Büyükmehmetoğlu, 2020: 31-36; Çam ve Çılgınoğlu, 2021: 185-187).

### 3. Yöntem

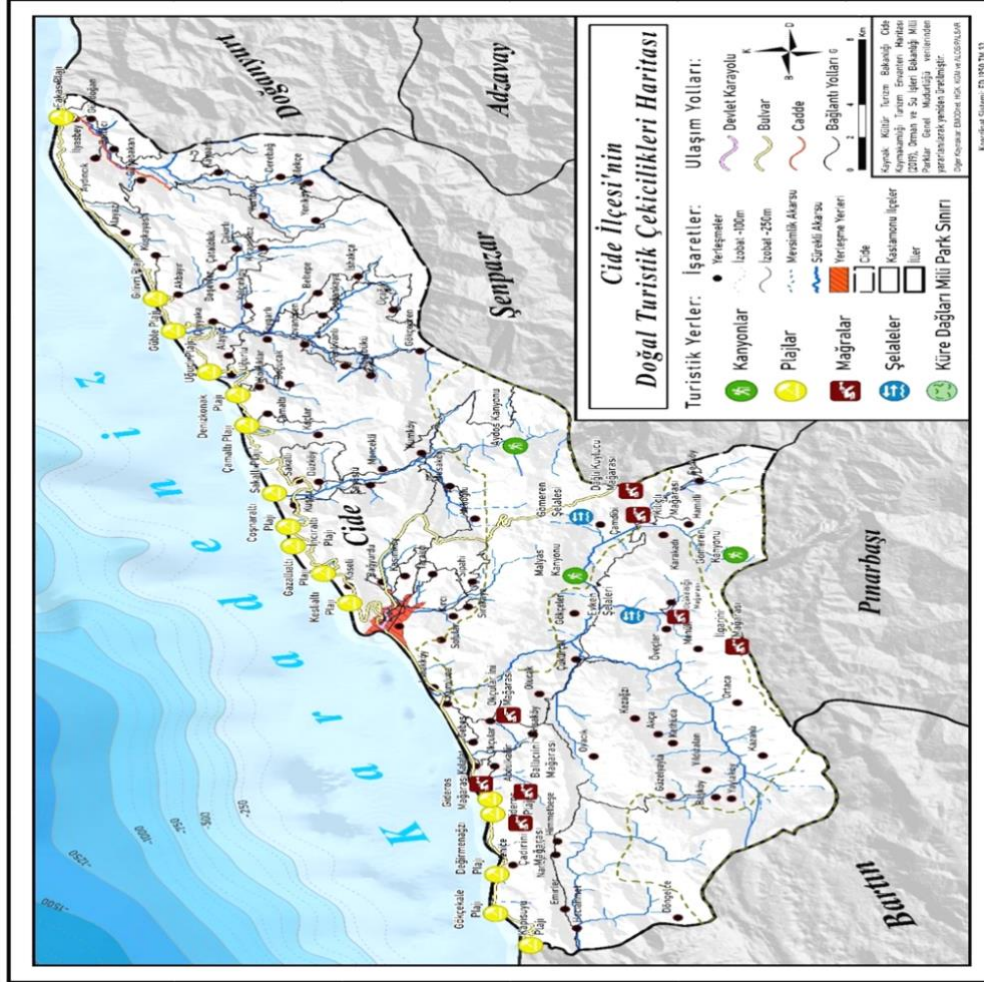
Bu araştırmanın yöntemi, nitel araştırma yöntemidir. Bilimsel araştırma yöntemlerinden olan nitel araştırma yönteminin araştırmanın tasarlanması ve yapılmasında araştırmacıya esneklik sağladığı bilinmektedir. Araştırmanın her evresi içerisinde bulunulan duruma göre yeni metot ve yaklaşımlar geliştirme, araştırma kurgusunda değişiklikler gerçekleştirme nitel araştırmanın temelini meydana getirmektedir (Neuman, 2012: 228; Karataş, 2015: 64). Araştırma konusunun nitel araştırma yöntemine daha uygun olduğu düşünüldüğünden bu yöntem kullanılmıştır. Araştırmanın veri toplama aracı ve analiz tekniği, doküman incelemesi tekniğidir. Doküman incelemesi tekniği, araştırma verilerinin birincil kaynağı olarak türlü dokümanların toplanması, değerlendirilmesi, analiz edilmesi olarak tanımlanabilen bilimsel bir araştırma tekniğidir (Sak vd., 2021: 228). Araştırmanın verileri makale, bildiri, tez, ajans verileri, il müdürlükleri verileri, internet verileri vb. kaynaklardan elde edilmiştir. Elde edilen veriler sistematik bir biçimde sınıflandırılmış ve akıcı olarak ifade edilmeye çalışılmıştır. Çalışmada genel olarak Cide ilçesinin turizm potansiyelini ortaya koymak için genelden özele doğru bir anlatım tarzı tercih edilmiştir. Öncelikle Cide'ye dair belli başlı bilgilerin aktarımı sağlanmıştır. Daha sonra ise araştırmanın detaylı bilgilerine yer vermeye çalışılmıştır. Bu noktada konu bilgilerinin bölümlendirilmesine ve parça-bütün ilişkisine dikkat edilmiştir. Araştırma konusunun Cide ilçesi özelinde turizm konusunda değer taşıdığı düşünülmüştür. Zira araştırma konusu kapsamında doğrudan bu noktaya odaklanılmıştır.

### 4. Bulgular

Bulgular, doğal turistik değerler ve beşeri, kültürel turistik değerler olmak üzere iki başlıkta incelenmiştir.

#### 4.1. Doğal Turistik Değerler

Cide'nin doğal turistik çekicilikler açısından zengin olduğu görülmektedir. İlçenin doğal turistik çekiciliklerine yönelik bir harita aşağıda (şekil 2) gösterilmiştir.

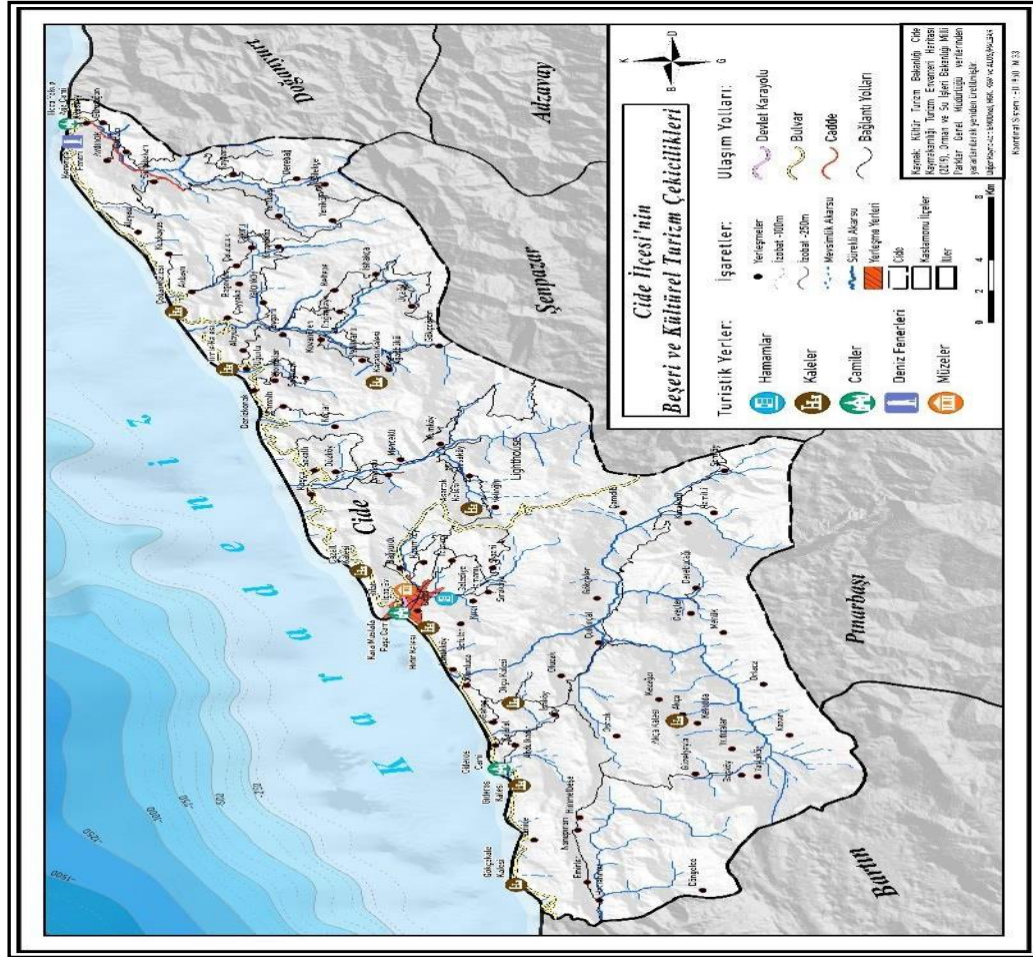


**Şekil 2:** Cide İlçesinin Doğal Turistik Çekicilikleri Haritası **Kaynak:** Yavru, 2021:102.

Şekil 2’de görülen Cide’nin doğal turistik çekiciliklerinden bazıları Armutlu Çayırı, Loç Vadisi ve Seyir Alanı, Tuğ Tepesi ve Seyir Alanı, Muna Tepesi ve Seyir Alanı, Evken Şelaleleri, Uzungöl Şelalesi, Ilgarini Mağarası, Dağlı Kuylucu Mağarası, Kılıçlı Mağarası, Okçular İni, Gideros Mağaraları, Gideros Koyu, Değirmenağzı Şelalesi, Valla Kanyonu, Gömeren Kanyonu, Malyas Kanyonu, Aydos Kanyonu, Kısık Kanyonu, Küre Dağları Milli Parkı, 90 kilometre uzunluğunda deniz kıyısı ve 11 kilometre uzunluğunda kesintisiz plajıdır (bunlar; Aydos Yalısı [Sakallı], Bedi Yalısı [Çamaltı], Çoşnaraltı, Değirmenağzı, Fakaz Yalısı [İlyasbey], Gayva Yalısı [Denizkonak], Gazallıaltı, Girivli Yalısı [Akbayır], Gökçekale, Guble Yalısı [Çayyaka], Kapısu, Köselialtı ve Timne Yalısı [Uğurlu]) (Solak, 2017; Aydoğdu, 2018; Konak, 2018; Erdoğan, 2020; Cide Belediyesi, 2021; Özden, 2021; Seyyah Defteri, 2021; T.C. Cide Kaymakamlığı, 2021; Yavru, 2021; Mutlu, 2022: 199).

#### 4.2. Beşeri ve Kültürel Turistik Değerler

Cide'nin beşeri ve kültürel turizm çekicilikleri açısından zengin olduğu görülmektedir. Cide ilçesinin beşeri ve kültürel turizm çekicilikleri haritası aşağıda (şekil 3) gösterilmiştir.



**Şekil 3:** Cide İlçesinin Beşeri ve Kültürel Turizm Çekicilikleri **Kaynak:** Yavru, 2021:122.

Şekil 3'te görülen Cide'nin beşeri ve kültürel turizm çekiciliklerinden bazıları Kerempe Feneri, Rıfat Ilgaz Müzesi, Kara Mustafa Paşa Camii, Hacı Yakup Ağa Camii, Gideros Camii ve Çeşmesi, Cide Belediye Hamamı, Akça Kalesi, Asarcık Kalesi, Gazallı Kalesi, Gökçekale Kalesi, Hıdır Kalesi, Karasu Kalesi, Okçu(lar) Kalesi ( Bu yapı literatürde "Okçu Kalesi" ve "Okçular Kalesi" olarak geçmektedir), Timle Kalesi, Çoban Kalesi ve Gideros Kalesi'dir (Yalçınkaya, 2011; Çalılımlı vd., 2018; Gür, 2019; Cide Kargo, 2021; Özden, 2021; Soğuksu Çevre Köyleri Kültür Yardımlaşma ve Dayanışma Derneği, 2021; Sözcü, 2021; Cide Kaymakamlığı, 2021; Yavru, 2021). Cide'de yaklaşık 10 adet kale bulunmaktadır. Bu durum Cide'nin kale zenginliğini göstermektedir.

Cide ilçesinin beşeri ve kültürel turistik değerleri dendiği zaman akla iki adet festival gelmektedir. Bu festivaller, Cide Rıfat Ilgaz Sarı Yazma Kültür ve Sanat Festivali ile Cide Uluslararası Kültür, Sanat ve Gençlik Festivali'dir. Bu festivallere ilişkin bilgiler aşağıda verilmektedir (Ateş ve Oktay, 2019: 21, 30):

- Cide Rıfat Ilgaz Sarı Yazma Kültür ve Sanat Festivali Cide sahil festival yerinde 7-8-9 Temmuz günlerinde Cide Kaymakamlığı, Cide Belediyesi ve sivil toplum örgütleri tarafından yapılmaktadır. Bu festival ilk olarak 1995 senesinde yapılmıştır. Ancak festival kendi ismini 2004 senesinde duyurmaya başlamıştır. Tanıtım reklamlar, afişler, festival el ilanları, festival davetiyeleri, belediye

resmi web sayfası ve sosyal paylaşım siteleri ile yerel basın ilanlarıyla yapılmaktadır. Katılımcılar çoğunlukla ilçe içerisinde yaşamını sürdüren halk, Ankara, İstanbul gibi büyük şehirlerde yaşamını sürdüren, yaz aylarını Cide ilçesinde geçirenler ve yerli turistlerden meydana gelmektedir. Katılımcıların sayısı 20.000-60.000 arasında değişmektedir. Bu etkinliğin programı ise şu şekildedir: İlk gün; festival yürüyüşü (Rıfat Ilgaz'ın evinin önünden belediye meydanına doğru bir yürüyüş), çelenk sunuş, açılış konuşmaları, halk oyunları gösterisi, kokteyl ve söyleşi (Rıfat Ilgaz Kültür ve Sanat Evi), konser, havai fişek gösterisidir. İkinci gün; panel, bisiklet yarışı, konserlerdir. Üçüncü gün; Piri Reis denizcilik yarışmaları, güzellik yarışı, ses yarışı, konserdir.

- Cide Uluslararası Kültür, Sanat ve Gençlik Festivali'nin birincisi 1-2-3 Ağustos 2017 tarihlerinde, ikincisi de 11-20 Ağustos 2018 tarihleri arasında yapılmıştır. Cide Belediyesi tarafından düzenlenen bu festivalin ana teması yirmi farklı dalda başarı ödülleri vererek Kastamonu ilinde ve Cide ilçesinde yer alan gençleri, iyilikte, güzellikte, doğrudan azmetme becerisi amacıyla yarıştırmaktır. Bu dallardan birtakımları turizm, kültürel değerlerin sonraki nesillere aktarımının yapılması ve yaşatılması, eğitim, örnek oluşturması gerekli olan davranışlar, genç girişimci ve hizmette kalitedir. Bu etkinliğin programı ise şu şekildedir: meşhur sanatçıların konserleri, dans ve halk oyunları gösterileri, imza günleri ve söyleşiler, gençlere yönelik yapılan yarışmalar, çocuklara yönelik yapılan eğlence programları, ödül törenleri, Sepetçioğlu folklor gösterisi, konser, tiyatro gösterisidir.

Cide ilçesinin beşeri ve kültürel turistik değerleri dendiği zaman akla gelen bir diğer konu, konaklama işletmeleri ve kamu misafirhanelerinin varlığıdır. Cide ilçesinde bulunan turizm işletmesi belgeli tesisler tablo 1'de verilmektedir.

**Tablo 1: Cide'de Bulunan Konaklama İşletmeleri**

OTEL ADI – ODA SAYISI – YATAK SAYISI
Salcıoğlu Otel (oda sayısı: 19; yatak sayısı 38)
Cide Beşiktaş Belediyesi Dinlenme Tesisleri (oda sayısı: 22; yatak sayısı 44)
Yalı Otel (oda sayısı: 15; yatak sayısı 30)
AEG Pansiyon (oda sayısı: 12; yatak sayısı 24)
Bakcaklar Pansiyon (oda sayısı: 12; yatak sayısı 24)
Güven Kasap Pansiyonları (oda sayısı: 4; yatak sayısı 8)
Çalım Aile Pansiyon (oda sayısı: 4; yatak sayısı 8)
Nehir Pansiyon (oda sayısı: 1; yatak sayısı 2)
Yıldız Pansiyon (oda sayısı: 5; yatak sayısı 10)
Bora Pansiyon (oda sayısı: 4; yatak sayısı 8)
Gündoğdu Pansiyon (oda sayısı: 10; yatak sayısı 20)
Otel Salapurya (oda sayısı: 27; yatak sayısı 54)
Elit Konak Evleri (oda sayısı: 3; yatak sayısı 6)
İzgi Aile Pansiyonu (oda sayısı: 4; yatak sayısı 8)
İlyada Pansiyon (oda sayısı: 12; yatak sayısı 24)
Kılıç Aile Pansiyon (oda sayısı: 3; yatak sayısı 6)
Işık Pansiyon (oda sayısı: 5; yatak sayısı 10)
Selen Pansiyon (oda sayısı: 3; yatak sayısı 6)
Evin Pansiyon (oda sayısı: 4; yatak sayısı 8)
Nil Pansiyon (oda sayısı: 3; yatak sayısı 6)
Can Berk Aile Pansiyonu'dur (oda sayısı: 2; yatak sayısı 4)
Cide Konukevi - Kastamonu Üniversitesi Uygulama Oteli (oda sayısı: 22; yatak sayısı 44) - Kamu Misafirhanesi
Bayram Yusuf Aslan Turizm Uygulama Oteli - Cide Uygulama Oteli (oda sayısı: 30; yatak sayısı 60 – Kamu Misafirhanesi

**Kaynak:** Kastamonu İl Kültür ve Turizm Müdürlüğü, 2024a, 2024b

Bu bilgilerden hareketle Cide'nin turizm işletmesi belgeli tesisleri ve kamu misafirhanelerinin fazla sayıda oda ve yatak kapasitesine sahip olduğu görülmektedir. Ancak söz konusu bu oda ve yatak kapasitesinin artırılmasında fayda vardır. Çünkü bir ilçenin turizm arz ve kapasitesi ne kadar fazla olursa o ilçenin turizm konusundaki potansiyel ve öneminin de o denli fazla olabileceği düşünülmektedir.

#### 4.3. Turistik Değerler Üzerine Genel Değerlendirmeler ve Turistik Çekicilikler Üzerine Bir SWOT Analizi

KUZKA (2011), Kastamonu İl Kültür ve Turizm Müdürlüğü (2018) ile Akkuş ve Akkuş'un (2019: 155-159) çalışmalarından edinilen bilgilere göre Cide ilçesinde değerlendirilen veya değerlendirilebilecek turizm değerleri; inanç turizmi, tarih ve kültür turizmi, etkinlik turizmi (festival, panayır, yarış, şampiyona), deniz-kıyı turizmi ile tabiat turizmi ve doğa sporlarına ilişkin değerlerdir (yayla turizmi, milli parklar ve korunan alanlar, tabiat parkları ve anıtları, kamp-karavan turizmi, yaban hayatı turizmi [av turizmi, kuş gözlemciliği vb.], botanik turizm [yenilebilir yabani meyve toplama], kırsal turizm, jeolojik oluşumlar [akarsu, kanyon, mağara, şelale vb.], orman kaynakları [muhafaza ormanı, gen koruma ormanı, tohum bahçesi, tohum meşçeresi], mesire alanları, dağ-doğa yürüyüşü, kaya tırmanışı, bisiklet-dağ bisikleti, olta balıkçılığı, rüzgâr-su sörfü, su altı dalış, jeep safari/foto safari).

Cide ilçesinin turistik çekiciliklerine dair SWOT analizi aşağıdaki tabloda verilmektedir:

**Tablo: 2 Cide İlçesi Turistik Çekiciliklerinin SWOT Analizi**

Güçlü Yönler	Zayıf Yönler	Fırsatlar	Tehditler
Küre Dağları Milli Parkı Valla Kanyonu'nun çıkış noktası olan Loç Vadisi'nin ve Seyir Terası, Alternatif turizm türleri ve değerleri yönünden zengin (kanyon, şelale, mağara, deniz, rafting, trekking, av, yaban hayatı izleme, kültür, gastronomi vb. turizm türleri ve değerleri potansiyeli), Çevresine göre çeşitli iklim özellikleri gösteren Kılıçlı Mağarası, Türkiye'nin en derin mağaralarından biri olan Ilgarini Mağarası, Türkiye'nin ağız en geniş dikey mağarası (Dağlı Kuyluca Mağarası), Zengin fauna ve flora, Loç Vadisi'nin yoğun bitki türliliği, Doğal bir liman olan Gideros Koyu'nun yoğun bitki örtüsü ve çevresinin ağaçlar (kestane, kayın, çam) ile kaplı doğal örtüsü, Tarihi ve kültürel yönlerden zengin olması (İpek Yolu üstünde kayda değer bir liman olması, Homeros'un "İlyada" adlı eserinde isminin geçmesidir), Gideros Koyu ve tarihi	Konaklama alanında yatak kapasitesinin yetersizliği, Yöresel halkın beraber turizme katkı sağlama probleminin (bilhassa konaklama hizmeti hususunda bireysel hareket etmesi), Yöre halkının dinlenme, eğlenme, kültürel alan ve doğal alan anlayışı hususunda geliştirilmesi gerekliliği, Hikâyeleri ortaya çıkarılmamış birden fazla turistik değerinin olması,	Turistik ürün yönünden zengin, Boş zaman ve rekreasyon potansiyelinin yüksek Mağara, kanyon, trekking ve kültürel gezilere olan rağbetin artması, Tur programlarının tertip edilerek turizm potansiyelinin artması, "Marina Projesi" ile "Turizm Tesisleri Projesi"nin hazırlanması, Çevre şehir ve ilçelerin Cide'nin kültürel ve doğal alanlarına yönelik projeler oluşturması ve uygulamaya geçirmesi Yöresel halkın ilçenin turizm potansiyelinin farkında olması, Alternatif turizm potansiyelinin ortaya	Turizm endüstrisine yönelik yatırım probleminin bulunması, Turistik yerlere yönelik yön levhaları ve tabelaların eksikliği, Arkeolojik tanımları eksik kültürel ve doğal kaynak değerlerinin bulunması, Yabancı turist eksikliği ve yerel kalkınma problemlerinin bulunması, Tanıtım ve pazarlama eksikliği, Yasal mevzuatlar sebebiyle birtakım turistik yerlerin değerlendirilememesi, Çevre köylerde bulunan halkın göç etmesidir.



kalıntıları (Gideros Kalesi ve Hamamı ile Gideros Mağaraları), Ahşap ev mimarisi, Kültür Sarayı'nın yer alması ve bu alan içerisinde sinema, tiyatro gibi faaliyetlerin gerçekleşmesi, Tersanesinde İstanbul padişahlarının değerlendirdikleri bir ahşap mimari örneği olan Saltanat (Sultan) kayıklarının yapımı, Kültür ve sanat temalı festivalleri Üniversite ve yerel yönetimlerin rağbeti ve katkısıdır.	Ulaşım probleminin (Cide'nin dağlık, sarp ve engebeli bir coğrafi yapıya sahip olması, ulaşım altyapısı probleminin bulunması), Altyapı problemlerinde finansal yetersizlik görülmesidir.	çıkartılıp turist sayısının artırılması ve farkındalığın meydana getirilmesi, Coğrafi işaretli ürüne sahip olmasının tanıtım ve pazarlama yönlerinden katkı sağlamasıdır.	
--	---	---	--

**Kaynak:** Mutlu 2022: 205-206

Yeşil ile mavinin ahenkle dans ettiği bu şirin ilçenin gelişmesi ve zenginleşmesi, turizm sektörünün her yönüyle canlanmasına bağlıdır (Kastamonu İl Kültür ve Turizm Müdürlüğü, 2021).

## 5. Tartışma, Sonuç ve Öneriler

Cide ilçe birçok doğal, beşeri ve kültürel turistik kaynağa sahiptir. Bu kaynaklar, Cide destinasyonunun ziyaret edilmesini güdüleyebilen kaynaklardır. Turistler bu tür kaynakları çeşitli amaçlarla (destinasyonu tanıma ve deneyimleme, eğlenme, dinlenme, tarih, kültür, inanç ve sosyal odaklı konuları daha yakından gözlemleyebilme veya irdeleyebilme, rekreasyon faaliyetlerine katılma, yüzme, turistik etkinlik ve aktivitelere katılma gibi) değerlendirmek isteyebilmektedirler. Cide ilçesinin yerel halkı söz konusu ilçenin doğal, beşeri ve kültürel turistik potansiyelini iyi bir şekilde değerlendirerek turizm konusunda önemli bir ilerleme kaydetmeyi istemektedir. Cide yerel halkının bu arzusunun altında daha iyi bir ekonomik gelişme ve kalkınma sağlamak vardır. Zira turizm, destinasyonlara ekonomik anlamda önemli bir katkı sağlayabilen bir alandır. Bu düşünceye ilave olarak Cide yerel halkının yanı sıra Cide yerel yönetimleri de söz konusu ilçenin turizm konusunda gelişmesi ve kalkınmasında önemli bir pay ve etki sahibidir.

Cide ilçesinde turizm eğitimi veren bir adet lise mevcuttur. Bu eğitim kurumu öğrencilerine turizm konusunda önemli teorik ve pratik bilgiler aktarmakta ve onları profesyonel çalışma hayatına hazırlamaktadır. Söz konusu ilçede bu tür eğitim veren kurum sayısının artırılması gerekmektedir. Zira bu durum, turistik gelişim açısından önem arz etmektedir. Bu duruma ilişkin olarak da turizm eğitimi alan kişilerin bu eğitimi almayan kişilere göre turizm bilincinin oluşumu ve gelişimi noktasında yeterlilik durumlarının daha iyi olduğu tahmin edilmektedir.

Cide'de turistik tesislerin varlık gösterdiği bilinmektedir. Cide'de turizm talebinin artması için bu turistik tesislerin artırılması ile turistik tesislerdeki ürün ve hizmet sayısının artırılması, bunların kalitesinin iyileştirilmesi ve çeşitlendirilmesi gerekmektedir. Cide'de turizm uygulama otelleri de bulunmaktadır. Bu turizm uygulama otelleri turizm sektörüne personel yetiştirmede önemli bir fonksiyon üstlenmekte ve bireylerle turizm alanıyla ilgili önemli faydalar sağlamaktadır.

İlçede pek çok turizm türünün gerçekleştirildiği görülmektedir. Bu turizm türleri de ilçenin turizm markasının ve imajının şekillenmesinde önemli bir etki sağlamaktadır. İlçe, özellikle yaz mevsiminde yerli ve yabancı turistler tarafından ziyarete uğramaktadır. Bu duruma ilişkin ilçede turizmi tüm seneye yayma

çalışmalarına yoğunluk verilmesi gerekmektedir. Bunun için de diğer turistik arz kaynaklarının turizm konusunda ön plana çıkarılmasında kayda değer bir yarar vardır. Cide'nin turizm potansiyelini geliştirme noktasında pek çok alternatif turizm türünü tespit etme çalışmalarına hız kazandırılması gerekmektedir. Alternatif turizm türlerinin kullanımlarının yaygınlaştırılmasıyla birlikte ilçenin turizmden elde edeceği gelir oranının yükseleceği, ilçenin genel ekonomisine katkı sağlanacağı ve ilçenin turizm konusunda bilinirliğinin artacağı tahmin edilmektedir.

Cide için önemli turizm arz kaynaklarından birinin deniz olduğu düşünülmektedir. Bundan dolayı bu destinasyonda deniz turizmi gelişmiş durumdadır. Bu durum itibarıyla Cide'de yaz aylarında turistik hareketliliğin artması söz konusudur.

Cide doğa turizmi konusunda avantajlı konumdadır. Doğa turizmi kapsamında değerlendirilebilecek rekreasyon faaliyet ve aktiviteleri (trekking, dağ ve doğa yürüyüşleri, kaya tırmanışları, bisiklet, piknik, balık tutma, rüzgâr-su sörfü, tabiat güzelliklerini ziyaret etme, su altı dalışı, jeep safari/foto safari gibi) de söz konusu ilçenin turizm potansiyelinin tanınması ve gelişmesinde etkili olabilmektedir. Cide'de yaban hayatı turizmi kapsamında hareketlilikler sağlandığı bilinmektedir. Bu noktada gerek avcılık gerekse de gözlemcilik anlamında çeşitli eylemler içerisinde bulunulabilmektedir. Yine bu ilçede yayla turizmi, kırsal turizm, botanik turizm, kamp ve karavan turizmi gerçekleştirilebilmektedir. Bu durum da Cide ilçesini tabiat turizmi zenginliği ve çeşitliliği bağlamında önemli bir hale getirmektedir.

Cide tarih, kültür, inanç ve etkinlik turizmi çeşitlerine katılım noktasında uygundur. Zira söz konusu ilçe içerisinde bu turizm çeşitleri kapsamında potansiyel taşıyan değerler (camiler, müzeler, kaleler, çeşmeler, efsanelere konu olan alanlar, festivaller, şampiyonalar, yarışlar, panayırılar, önemli zaman kutlamaları ve anmaları gibi) vardır. Bu durum da Cide ilçesini söz konusu turizm çeşitleri noktasında bir potansiyel sahibi yapmaktadır.

Cide gastronomi turizmi için elverişlidir. Cide yöresine has ürünler, gastronomik çekim potansiyeli kapsamında önemli olarak görülmektedir. Cide'nin yöresel ürün çeşitliliği, gastronomi turizmüne katılmak isteyen turistlerin kararları ve seyahatleri üzerinde olumlu bir etki oluşturabilmektedir. Bu durum çoğunlukla yöresel ürünlere ilgi duyan ve deneyimlemek isteyen turistlerin gastronomik istek ve ihtiyaçlarıyla yakından ilişkilidir. Bu kapsamda da yöresellik unsuru bir adım ön plana çıkabilmekte ve gastro turistlerin planlama ve tercihlerinde yönlendirici bir etki sağlayabilmektedir.

Cide, turistik çekicilikler konusunda güçlü ve zayıf yönleri ile fırsatları ve tehditleri olan bir ilçe olarak dikkat çekmektedir. Cide'nin kendi güçlü yönleri ve fırsatlarının daha da iyileştirilmesi ve sürdürülebilirliğinin sağlanması için hem devlet yetkilileri hem de yerel halk tarafınca bilinçli olunması, uygun uygulama adımlarının atılması noktasında girişimci olunmasında bir fayda görülmektedir. Bununla beraber Cide'nin kendi zayıf yönlerini ve tehditlerini ortadan kaldırmak veya azaltmak için birtakım uygulama çalışmalarının yapımına ağırlık verilmesi gerekmektedir. Ulaşımın geliştirilmesi, etkili turizm yatırımlarının oluşturulması, geliştirilmesi ve bunlara yeterli bütçenin ayrılması, altyapı çalışmalarının iyileştirilmesi, turistik alan kullanımları konusunda yasal mevzuatlarda düzeltmeye ve iyileştirmeye gidilmesi, etkili ve verimli turizm pazarlaması çalışmalarına yoğunlaşılması, çevre düzenlemelerine dikkat edilmesi (levha, tabela, gösterge vb.), yeni konaklama işletmelerinin inşa edilmesi, konaklama işletmelerinin oda sayısının artırılması bu kapsamda örnek olarak gösterilmektedir.

Bu araştırma sonucunda ortaya çıkan, önemli olarak görülen ve verilmek istenen öneriler şunlardır:

- Cide ilçesinde turizm faaliyet ve aktivitelerini bütün bir yıla yayma çalışmalarına ağırlık verilmesi gerektiği düşünülmektedir. Cide ilçesinde alternatif turizm çeşitlerinin piyasaya sunulması, kullanımlarının yaygınlaştırılması, gerekli teşviklerin sağlanması, kişilerin özendirilmesi ve benzeri gibi hususlarda yapılan çalışmaların sayısının artırılması gerekmektedir.

- Cide ilçesinde gerçekleştirilen bazı festivaller bulunmaktadır. Bu festivaller de toplumsal kaynaşmanın artmasına destek olmakta, ilçedeki turistik, kültürel ve tarihi değerleri ön plana çıkararak ilçenin tanınmasına katkı sağlamakta, yöre halkına ve turistlere turistik açıdan mutluluklar yaşatmaktadır. Ayrıca festivaller kültürel ve turistik değerlerin tanıtılması açısından da önem taşımakta olup, etkili bir şekilde organize edilmesi gerekmektedir. Etkili bir şekilde organize edilemeyen festival ve etkinlikler turistlerin beklentilerini karşılayamamaktadır. Bu nedenle festival ve etkinlikler gerçekleştirilirken olabildiğince profesyonel olunması, koordineli bir şekilde hareket edilmesi ve zamanlamaya dikkat edilmesi önemlidir.
- Cide ilçesi, turistik açıdan tanıtım ve pazarlama çalışmalarını zenginleştirebilir ve daha etkili, albenisi yüksek ya da yaratıcı düşünceler, uygulamalar, çalışmalar ortaya çıkarabilir. Bunları gerçekleştirirken de tüm turizm paydaşlarını göz önünde bulundurarak etkileşim halinde bu çalışmaların yürütülmesi, turizm bütünlüğünün sağlanması bakımından önem arz etmektedir. Araştırmacılar Cide'deki turistik ürünlerin tanınırlığı ve turistik ürünlerin ilçe turizminin tanıtılmasındaki katkılarıyla ilgili olarak Cide yerel halkının görüşlerine başvurabilir ve yerel halkın katılımıyla projeler geliştirebilirler. Söz konusu çalışmada da araştırmacılara veri toplama aracı olarak görüşme tekniğinin kullanılmasını tavsiye edilmektedir.
- Cide ilçesinde yaşatılan ve zamanla kaybolmuş kültürel geleneklere ilişkin bir derleme çalışması meydana getirilebilir. Bu çalışma, kültürel açıdan önemli bir çalışma olarak görülmektedir.
- Ünlü kişilerin önceki zamanlarda Cide ile ilgili ifade ettikleri sözler, ilçenin ilk göze çarpan alanlarına ve en kalabalık alanlarına afiş, slogan ve benzeri gibi çalışmalarla insanların dikkatine sunulabilir. Bu algı çalışması, Cide'nin tanıtımını daha akılda kalıcı hale getirebilir.
- Yerel halkın bakış açısı doğrultusunda Kastamonu ili turizm potansiyelinin SWOT analiziyle değerlendirilmesi sağlanabilir. Bu değerlendirme kapsamında Cide ilçesinin Kastamonu ili içerisinde turizm konusunda sahip olduğu yere değinilebilir.
- Cide'yi ziyaret eden turistlerin Cide'nin halkı ve kültürü ile ilgili görüşleri tespit edilebilir.
- Cide kültürünün Kastamonu ilinin diğer ilçeleriyle gösterdiği benzerlik ve farklılıkların ne ya da neler olduğu belirlenerek bu durumun kültürel görecelik yaklaşımı kapsamında turizm odaklı irdelenmesi sağlanabilir.
- Araştırmacılar, Kastamonu ilinin diğer kıyı kesiminde yer alan ilçeleri ile Cide ilçesinin turizm potansiyelini karşılaştırma adına bilimsel çalışmalar ortaya koyabilirler.
- Cide ilçesinin turizm çekim potansiyeline etki eden soyut unsurların psikoloji disiplini kapsamında değerlendirilmesine yönelik bir çalışma girişiminde bulunulabilir.
- Cide ilçesinin altyapı ve üstyapı değerlerinin zenginleştirilmesine yönelik somut çalışmaların sayısı artırılabilir. Konuyla ilgili olarak da çeşitli uygulamalı araştırmalar ortaya konabilir.
- Cide ilçesinde yapılan festivallerin yerel kalkınmaya ve ekonomiye katkıları daha detaylı araştırılabilir. Ayrıca bu araştırmanın sosyolojik temellerinin dayanak noktaları turistik açıdan göz önüne serilebilir.
- Cide ilçesini ziyaret eden yerli ve yabancı turistlerin bu ziyaretlerinde etkili olan turistik faktörlerin ve beklentilerinin neler olduğu araştırılabilir. Konuya ilave olarak söz konusu turistlerin demografik özelliklerine göre bu hususların benzerlik ve farklılıklar gösterip göstermediği ortaya konabilir.
- Cide ilçesini ziyaret eden yerli turistlerin yabancı turistlerden daha fazla olduğu düşünülmektedir. Bundan dolayı ulusal ve uluslararası turizm tanıtımı ve pazarlama çalışmalarında Kastamonu ili Cide ilçesinin mevcudiyetine daha fazla yer verilebilir.

- Cide ilçesinde sunulan turistik ürün, hizmet, faaliyet ve aktiviteler söz konusu ilçenin turizm talebini artırma noktasında önemli bir yere sahip olmakta, bunların tanıtılması hususunda da gerekli çalışmaların sayısının artırılarak kalitelerinin iyileştirilmesi gerekmektedir. Örneğin; Kastamonu ili ve Cide ilçesinin dijital tanıtım platformlarında söz konusu ilçenin turistik değerlerine daha geniş yer verilebilir. Bu kapsamda yerli-yabancı turistleri Cide ilçesini ziyaret etmeye yönlendirebilecek kaynak unsurlar ön plana çıkarılabilir. Ayrıca Cide ilçesinin turizm değerlerinin tanıtılması ve pazarlanması konusunda doğa ve deniz kaynakları üzerine yoğunlaşılabilir. Bu durum Cide'yi ziyaret edecek turistlerin ön bilgi edinmelerine ve/veya memnuniyetlerinin oluşmasına zemin hazırlama noktasında olumlu etkilerinin dokunmasına katkı sağlayabilecektir.
- Cide ilçesinde bulunan ve diğer destinasyonlarda bulunmayan turistik arz kaynağı veya kaynaklarının turistik ürün çeşitlendirmesi ve alternatif turizm türleri kapsamında değerlendirilmesine yönelik nitel bir araştırma yapılabilir. Bu kapsamda Cide'nin inanç ve kültür turizmi çeşitleri konusunda önem taşıyan-sadece yöreye has-turistik arz kaynağı veya kaynakları üzerine değerlendirmelerde bulunulabilir.

### Kaynakça

- Akkuş, G. ve Akkuş, Ç. (2019). Kastamonu ilçeleri temel turistik arz kaynakları envanteri: tabiat turizmi alt türleri ve doğa sporları. *Uluslararası Türk Dünyası Turizm Araştırmaları Dergisi*, 4(2), 146-164.
- Ateş, S. ve Oktay, K. (2019). *Kastamonu Festivalleri*. İ. Mısırlı (Ed.). Ankara: Detay Yayıncılık.
- Avcı, M. ve Koç, D. E. (2019). *Kastamonu'nun Manevi İklimi*. İ. Mısırlı (Ed.). Ankara: Detay Yayıncılık.
- Aydoğdu, A. (2018). *Kastamonu Örneğiyle Kırsal Turizm*. Ankara: Detay Yayıncılık.
- Aydoğdu, A., Yaşarsoy, E. ve Mızrak, M. (2019). *Kastamonu Yemekleri*. İ. Mısırlı (Ed.). Ankara: Detay Yayıncılık.
- Büyükmehmetoğlu, N. (2020). *Yöresel Mutfak ve Gıdaların Turistik Ürün Olarak Pazarlanması: Kastamonu Örneği* (Yayımlanmamış Yüksek Lisans Tezi). Kastamonu Üniversitesi, Kastamonu.
- Çalıklı, S., Koçoğlu, C. M. ve Aydoğdu, A. (2018). Cide'de turizmin etkileri ve yerel halk tarafından algılanması. *19. Ulusal Turizm Kongresi Bildiri Kitabı*, 222-234.
- Çam, O. ve Çılğınoğlu, H. (2020). Kastamonu ili turizm potansiyeli ve inanç turizminin şehirdeki yeri ve önemi. *Uluslararası Türk Dünyası Turizm Araştırmaları Dergisi*, 5(1), 76-90.
- Çam, O. ve Çılğınoğlu, H. (2021). Yöresel mutfakların gastronomi turizmindeki önemi: Kastamonu mutfağı örneği. *Uluslararası Türk Dünyası Turizm Araştırmaları Dergisi*, 6(1), 176-192.
- Gür, F. (2019). *Kastamonu çeşmeleri*. (Yayımlanmamış Yüksek Lisans Tezi). Karabük Üniversitesi, Karabük.
- İbret, Ü., Aydınöz, D. ve Uğurlu, M. (2015). Kastamonu şehrinde kültür ve inanç turizmi. *Marmara Coğrafya Dergisi*, (32), 239-269.
- Karataş, Z. (2015). Sosyal bilimlerde nitel araştırma yöntemleri. *Manevi Temelli Sosyal Hizmet Araştırmaları Dergisi*, 1(1), 62-80.
- Kastamonu Valiliği. (2009). *Ağız Tadıyla Kastamonu Mutfağı*. Kastamonu: Kastamonu Valiliği Yayınları.
- Mutlu, Ç. (2022). Gizli potansiyel destinasyon olarak Cide ilçesinin turistik değerler açısından incelenmesi. *AHBVÜ Turizm Fakültesi Dergisi*, 25(2), 194-213.
- Neuman, W.L. (2012). *Toplumsal Araştırma Yöntemleri: Nicel ve Nitel Yaklaşımlar I-II. Cilt* (5. Basım). S. Özge (Çev.). İstanbul: Yayın Odası Yayınları.

- Sak, R., Şahin Sak, İ.T., Öneren Şendil, Ç. ve Nas, E. (2021). Bir araştırma yöntemi olarak doküman analizi. *Kocaeli Üniversitesi Eğitim Dergisi*, 4(1), 227-250. <http://doi.org/10.33400/kuje.843306>.
- T.C. Kuzey Anadolu Kalkınma Ajansı. [KUZKA]. (2011). Turizm Eylem Planı, Kuzey Anadolu Turizm’de Geleceğini Arıyor, Kastamonu.
- T.C. Kuzey Anadolu Kalkınma Ajansı. [KUZKA]. (2013) *Cide İlçe Analizi*.
- Yalçınkaya, U. (2011). *70 Yıldan Bu Yana Cide Sosyal Tarihi*. Kastamonu: Cide Başak Ajans Yayınları.
- Yavru, F. (2021). *Cide ilçesinin turizm coğrafyası*. (Yayımlanmamış Yüksek Lisans Tezi). Karabük Üniversitesi, Karabük.

### İnternet Kaynakları

- Cide Belediyesi. (2021). Turizm. Erişim Adresi: <http://www.cide.bel.tr/oku.php?detayId2=11>. Erişim Tarihi: 14.05.2021.
- Cide Kargo. (2021). Cide-Asarcık Kalesi. Erişim Adresi: <https://www.cidekargo.com/cide-asarcik-kalesi/>. Erişim Tarihi: 20.05.2021.
- Erdoğan, Y. (2020). Gideros Koyu kamp alanı. N. Kozak (Ed.). *Online Türkiye Turizm Ansiklopedisi*, Erişim Adresi: <https://turkiyeturizmansiklopedisi.com/gideros-koyu-kamp-alani>, Erişim Tarihi: 31.05.2024.
- Google Görseller. (2021). Kastamonu Cide Haritası. Erişim Adresi: [https://www.google.com/search?q=kastamonu+cide+haritas%C4%B1&rlz=1C1AVFC\\_enTR797TR797&tbm=isch&source=iu&ictx=1&fir=fURs8enrM6vK9M%252CBQCxELt2Qf1PmM%252C\\_&vet=1&usg=AI4\\_-kQrk95-ggkOk9BFoDWHYq8mErgWlw&sa=X&ved=2ahUKEwjb\\_YfLxdjwAhXZs6QKHcNhBYYQ9QF6B-AgOEAE&biw=1366&bih=625#imgrc=fURs8enrM6vK9M](https://www.google.com/search?q=kastamonu+cide+haritas%C4%B1&rlz=1C1AVFC_enTR797TR797&tbm=isch&source=iu&ictx=1&fir=fURs8enrM6vK9M%252CBQCxELt2Qf1PmM%252C_&vet=1&usg=AI4_-kQrk95-ggkOk9BFoDWHYq8mErgWlw&sa=X&ved=2ahUKEwjb_YfLxdjwAhXZs6QKHcNhBYYQ9QF6B-AgOEAE&biw=1366&bih=625#imgrc=fURs8enrM6vK9M). Erişim Tarihi: 20.05.2021.
- Hümay, N.E. (2019). Cide’de Ne Yenir. Cide Dernekler Federasyonu. Erişim Adresi: <http://cidederneklerfederasyonu.com/index.php/2019/10/24/cidede-ne-yenir/>. Erişim Tarihi: 18.06.2022.
- Kastabil. (2024). İlçelere Göre Nüfus Verileri (2023). Erişim Adresi: <https://www.kastabil.gov.tr/veritablolari/kastamonu/nufus/ilcelere-gore-nufus-verileri-adnks-2018>. Erişim Tarihi: 29.05.2024.
- Kastamonu İl Kültür ve Turizm Müdürlüğü (2018). Turizm, Turizm Değerleri, Erişim Adresi: <https://kastamonu.ktb.gov.tr/TR-63872/turizm-degerleri.html>. Erişim Tarihi: 08-12.04.2018.
- Kastamonu İl Kültür ve Turizm Müdürlüğü. (2021). Cide. Erişim Adresi: <https://kastamonu.ktb.gov.tr/TR-63813/cide.html>. Erişim Tarihi: 14.05.2021.
- Kastamonu İl Kültür ve Turizm Müdürlüğü (2024a). Basit Konaklama Turizm İşletmesi Belgeli Tesisler. <https://kastamonu.ktb.gov.tr/TR-338443/basit-konaklama-turizm-isletmesi-belgeli-tesisler.html>. Erişim Tarihi: 21.01.2024.
- Kastamonu İl Kültür ve Turizm Müdürlüğü (2024b). Kamu Misafirhaneleri. <https://kastamonu.ktb.gov.tr/TR-338445/kamu-misafirhaneleri.html>. Erişim Tarihi: 21.01.2024.
- Konak, B. (2018). Batı Karadeniz’in İncisi: Cide. Erişim Adresi: <https://onedio.com/haber/bati-karadeniz-incisi-cide-852015>. Erişim Tarihi: 20.05.2021.
- Özden, D. (2021). Rıfat Ilgaz’ın Cide’si, Son Medya, Erişim Adresi: <https://www.sonmedya.com.tr/yazi/rifat-ilgazin-cidesi-387.html>. Erişim Tarihi: 14.05.2021.
- Seyyah Defteri. (2021). Tuğ Tepesi Seyir Terası Nerede-Nasıl Gidilir? Erişim Adresi: <https://seyyahdefteri.com/tug-tepesi-seyir-terasi-nerede-nasil-gidilir/>. Erişim Tarihi: 19.05.2021.

- Soğuksu Çevre Köyleri Kültür Yardımlaşma ve Dayanışma Derneği. (2021). Turizm. Erişim Adresi: <http://www.cidesoguksudernegi.org/sayfa/41-turizm.html>. Erişim Tarihi: 14.05.2021.
- Solak, N. (2017). Gideros Koyu Kamp Alanı Gezi Rehberi. Erişim Adresi: <https://www.kampyerleri.org/gideros-koyukamp-alani-gezi-rehberi/>. Erişim Tarihi: 17.10.2018.
- Sözcü. (2021). Cide Gezilecek Yerler: Gideros Koyu ve Diğer Doğa Harikaları ile Cide..., Erişim Adresi: <https://www.sozcu.com.tr/hayatim/seyahat/cide-gezilecek-yerler-gideros-koyu-ve-diger-doga-harikalari-ile-cide/>. Erişim Tarihi:14.05.2021.
- T.C. Cide Kaymakamlığı. (2021). Cide Turizmi. Erişim Adresi: <http://www.cide.gov.tr/cide-turizmi>. Erişim Tarihi: 14.05.2021.