

MARDİN'DE KÜLTÜRLERARASI YAŞAM: KONUT MİMARİSİ BAĞLAMINDA BİR DEĞERLENDİRME*

*Birgöl AÇIKYILDIZ ŞENGÜL***

Öz: Çalışmanın konusunu Müslüman, Hıristiyan ve Yahudi aileler tarafından 19. yüzyıl sonunda Mardin kent merkezinde inşa edilmiş üç konutun incelenmesi oluşturmaktadır. Bunlar; Abdülkadir Paşa Konağı, Dokmaklar Evi ve Orallar Evi'dir. Söz konusu evler, Tanzimat bürokratlarının Tanzimat reformlarını Osmanlı İmparatorluğu'nun Doğu eyaletlerinde uyguladıkları dönemde inşa edilmişlerdir. Tanzimat ve Islahat Fermanları eşit vatandaş statüsü ve kültürel kimliklerini koruma ve geliştirmeye yönelik haklar tanıdığından ve Osmanlı İmparatorluğu siyasi yaşamına katma sözü verdiği için Gayrimüslimleri büyük oranda etkilemiştir. Makale, söz konusu konutların mimari karakteristiklerini, bezemelerini ve üslupsal özelliklerini analiz ederek ve yüzyıllardır bir arada yaşayan farklı etno-dinsel grupların Mardin'de geliştirdikleri mimari üslupların oluşumlarına etki eden kültürel ve siyasal süreçlere odaklanarak konuyu tartışmayı amaçlamaktadır. Bununla bağlantılı olarak konutların mekânsal örgütlenmesi ve toplum-konut ilişkisi de analiz edilecektir. Bu amaçla her konut ayrıntılı olarak betimlenerek ve birbirleriyle karşılaştırılarak, yapıların ortak özellikleri ve farklılıkları ortaya konulacaktır. Konuya ilişkin sınırlı literatürün eleştirel kullanımının yanı sıra arşiv belgelerine ve saha çalışmasına da dayalı olarak yürütülen çalışma, kültürlerarası ilişki, mimari üslupların oluşumu ve siyasal değişim ve dönüşüm süreçlerini bütüncül yaklaşımla ele almaktadır.

Anahtar kelimeler: Mardin, Osmanlı, etno-dinsellik, kültürlerarasılık, kültürel iletişim, konut mimarisi, Osmanlı modernleşmesi.

Intercultural Life in Mardin: An Evaluation in the Context of Domestic Architecture

Abstract: This study explores three houses, namely Abdülkadir Pasha Mansion, Dokmak Family House and Oral Family House, constructed by Muslim, Christian and Jew families in Mardin by the end of the 19th century. The houses in question were constructed in an era when Tanzimat bureaucrats implemented the Tanzimat reforms in the Eastern provinces of the Ottoman Empire. Tanzimat and Islahat reforms effected the non-Muslim communities largely as they promised to non-Muslim communities an equal citizen status, and rights to preserve and develop their cultural identities and to participate in political life in the Ottoman world. The article aims to discuss the subject by analyzing the architectural characteristics, decorations and stylistic features of the houses and by focusing on the cultural and political processes which influence the formation of architectural styles, different ethno-religious groups living together in Mardin for centuries

* Makalenin Geliş ve Kabul Tarihi: 13.04.2017 - 09.11.2017

** Dr., Univ Paul Valéry Montpellier 3, CRISES EA 4424, F34000, Montpellier, Fransa / Fransız Anadolu Araştırmaları Enstitüsü (IFEA), İstanbul. birgul@acikyildiz.com
ORCID: 0000-0003-4891-4875

developed in connection with this, the spatial organization of housing and the relationship between society and housing will be analyzed. Thus, it will describe architectural and decorative features of each house, compare them and explore their main commonalities and distinctiveness. Based on the critical use of the limited literature on the subject, the study combined archival documents and fieldwork, to addresses the process of intercultural relations, the formation of architectural styles and the mechanism of political change in a holistic approach.

Key words: Mardin, Ottoman, ethno-religiosity, interculturality, cultural communication, domestic architecture, Ottoman modernisation.

Giriş

Mardin mimarisi, kentte yüzyıllardır karşılıklı etkileşim içinde beraber yaşayan farklı etnik ve dinî grupların ortak yaratımlarının bir sonucu olarak zengin kültürel özellikler yansıtmaktadır (Resim 1). Kent, kaynaklara göre 16. yüzyılda dokuz; 18. yüzyılda on bir ve 19. yüzyılda on üç mahalleden oluşmaktaydı (Çizim 2-3)¹. Mahallelerden Kıssıs (Keşiş), Yahudiyân ve Şemsiyye muhtemelen sakinlerinin çoğunu bu dinî gruplardan ailelerin oluşturmasından dolayı cemaat isimleriyle adlandırılmakla birlikte, söz konusu mahalleler dâhil, farklı dinî, etnik, aşiret yapılarına ve statülerine sahip kent sakinleri karma mahalleler oluşturarak yaşamlarını birlikte sürdürmüşlerdir (Alioğlu, 2003, s. 39; Aydın vd., 2001, ss. 127-138; Dinç, 2007, s. 87; Göyünç, 1991, ss. 97-107, Sarı, 2010, s. 100). Bu yaşam tarzı kentin kamusal alanlarının belirlenmesinde, yaşama mekânlarının oluşturulmasında ve kent sakinlerinin yaşam biçimlerinde ve giyim kuşamlarında² etkileşime açık ve ortak beğenilerin olduğu bir kültürel ortamın oluşmasını sağlamıştır. Mardin'de yoğunlukları farklı olmakla birlikte dinî ve etnik grupların aynı mahallelerde yaşaması, Osmanlı eyalet ve sancaklarının genelinde de görülen bir durumdur. Osmanlı İmparatorluğu'nda Müslümanlarla gayrimüslimlerin ayrı mahallelerde oturmasını mecbur kılan herhangi bir düzenlemenin bulunmaması (Kenanoğlu, 2012, s. 320) ortak yaşama dayalı karma mahallelerin oluşmasını veya eski mahallelerin değişmeden bu

¹ Bu mahalleler; 16. yüzyılda Bâb-ı Cedid, Zarrâka, Kıssıs, Bâb-ül-Hammâra, Kølâsiyye, Şemsiyye, Zeytûn, Kâmil (Bîmâristân) ve Yahudiyân (Göyünç, 1991, ss. 97-101); 18. yüzyılda Bâb-ı Cedid, Zarrâka, Kıssıs, Bâb-ül-Hammâra (Meşki), Kølâsiyye, Şemsiyye, Zeytûn, Bîmâristân, Sevindik, Baş (Ala-Edna) ve Bab'us-Sor (Savur) (Gürhan, 2012, s. 34) ve 19. yüzyılda Bâb-ı Cedid, Tekye (Tekke), Cami-i Kebir, Meşki, Golasiyan, Şeyh Çabuk, Şeyh Şeyhullah (Şar), Şehidiye, Latifiye, Bab'us-Sor (Savurkapı), Medrese, Necmeddin ve Emineddin'dir (Aydın vd., 2001, ss. 226, 490; Yaşar, 2006, s. 647).

² Osmanlı İmparatorluğu'nda gayrimüslimlerin kıyafetleri fermanlarla kayıt ve şartlara bağlanmakla birlikte (Ercan, 1990, s. 119; Kenanoğlu, 2004, ss. 345-354; Soykan, 2000, ss. 181-183) 19. yüzyıl sonu ve 20. yüzyıl başlarına ait Mardin fotoğraflarında Müslim ve gayrimüslimlerin giyim kuşamlarında fark olmadığı açıkça görülebilmektedir (Bekin 2010, s. 44-53; Köker, 2011, ss. 30-38).

özelliklerinin devam etmesini mümkün kılmış gibi görünmektedir. Bunun sonucu olarak Mardin'de karma mahallelerde yaşayan ve ortak kamusal alanları paylaşan milletler arasında kültürel iletişim ve etkileşim güçlü olmuştur. İ. Ortaylı (1985, 4, s. 997) da merkezden farklı olarak eyalet ve sancaklarda Osmanlı milletleri arasında kültürel etkileşimin daha fazla olduğunu ve buna bağlı olarak folklorik kaynaşmanın daha güçlü olduğunu ileri sürmektedir. 19. yüzyıla ait Mardin şerhiye sicilleri (Kankal vd, 2007; Özcoşar vd, 2007; Tan, 2010), Diyarbakır salnameleri (İzgöer, 1999) ve seyahatnameler (Budge, 1880-1913, ss. 431-443; Cuinet, 1891, ss. 499-500; Geary, 1878, ss. 154-174; Wilson, 1895, s. 292), 19. yüzyıl sonunda Mardin Sancağı'nda Arap (Müslüman), Ermeni (Katolik, Protestan), Keldani (Nasturi, Katolik), Kürt (Müslüman, Yezidi), Süryani (Kadim, Katolik, Protestan), Şemsi, Türk (Müslüman) ve Yahudilerin karma mahallelerde yaşamlarını sürdürdüklerini göstermektedir.

Çalışmanın konusunu Müslüman, Hristiyan ve Yahudi aileler tarafından 19. yüzyıl sonunda Mardin kent merkezinde inşa edilmiş üç konutun incelenmesi oluşturmaktadır. Bunlar; Abdülkadir Paşa Konağı, Dokmaklar Evi ve Orallar Evi'dir (Çizim 1). Komşu yapı sahipleri ve Abdülkadir Paşa'nın torunları ile gerçekleştirdiğimiz görüşmeler ve Mardin Tapu ve Kadastro Müdürlüğü tapu kayıtlarında yaptığımız araştırmalara göre Abdülkadir Paşa Konağı, Müslüman bir Arap aile; Dokmaklar Evi ise Süryani Katolik bir aile tarafından inşa edilmiştir. Orallar Evi'nin ilk sahiplerinin kim olduğu ise bilinmemektedir. Üst kat odalarında bulunan mühr-ü Süleyman motifleri evin Yahudi bir aile tarafından yaptırılmış olabileceğini düşündürmektedir. Ticari dokunun içinde yer almasından dolayı da yaşamını ticaretle sağlayan bir Yahudi esnafa ait olduğu ileri sürülebilir. Farklı cemaatlere ait söz konusu üç konut, kentin en görkemli konutları arasından seçilmiştir. Dolayısıyla kentin üst sınıf ailelerine ait yapılarıdır. Abdülkadir Paşa Konağı ve Dokmaklar Evi, büyük boyutlu ve gösterişli oluşları nedeniyle tipik birer mahalle evi olmasalar da diğer Mardin konutlarıyla ortak özelliklere sahiptir. Mardin konutlarında kare, dikdörtgen, ters T ve L planlı yaşam birimleri ve bu birimlere açılan işlik, mutfak, kiler, depo, hela gibi kapalı mekânların eyvan, teras ve avlu gibi yarı açık ve açık mekânlarla ilişkilendirildiği çekirdek bir kurgu mevcuttur (Alioğlu, 2003, ss. 58-68; Alioğlu, 2008, ss. 35; Alioğlu, 2013, ss. 45-53). Mardin topografyasından kaynaklı her evde istisnasız eyvan ve teras uygulaması görülmektedir. Avlu ise sınırlı örnekte karşımıza çıkmaktadır (Soyukaya vd., 2003). Evler genellikle iki, üç, bazen de dört katlıdır. İhtiyaca bağlı olarak da ara katlar yer almaktadır. Dolayısıyla Mardin'de sözünü ettiğimiz kurgunun aynı katta veya üst katlarda tekrarlarıyla konut mimarisi şekillenmektedir. Ailenin büyüklüğü, zenginliği ve itibarına bağlı olarak da boyutu ve süslü veya sade oluşu belirlenmektedir. Yapım malzemesi olarak sarı kalker taşı ve sandık duvar yapım tekniği kullanılmıştır (Alioğlu, 2003, ss. 58-68; Alioğlu, 2008, s. 35; Alioğlu, 2013, ss. 45-53; Karakaş, 2011, ss. 18-22; Sayılan, 1987, ss. 10, 13). Dolayısıyla Mardin'de en basitten en

gelişmiş örneklere konutların tamamında aynı çekirdek plan çerçevesinde ve aynı yapım malzemesi ve tekniğinde, soyut girift bitkisel ve geometrik motiflerin cephe ve iç mekânları süslediği bir konut mimarisi gelişimi söz konusudur

Farklı etno-dinsel gruplara ait söz konusu üç konut, geleneksel Mardin konutlarının genelinde görülen yukarıda kısaca belirttiğimiz ortak özellikleri yansıtmaktadır. Bu noktada A. Rapoport'un (2004, s. 27) konutlar yerel tasarımın en tipik ürünü, dolayısıyla yerel kültürden en fazla etkilenen unsur belirlemesi mimarideki üslupsal benzerliklerin ve ortak simgelerin kullanımının özellikle konut mimarisi üzerinden anlaşılması açısından bir kavramsal pencere sunar. Mekânlara yüklenen anlamlar toplum ve bireyler arasındaki iletişimin en önemli unsurlarıdır ve bu anlamlar toplumların geleneklerinin en fazla devam ettirildiği mekânlar olan konutlarda kendini rahatlıkla göstermektedir. Diğer taraftan E. Sarı'nın (201, s. 23) ileri sürdüğü gibi insanlar dünyaya anlam verirken ve bu anlamları paylaşırken aynı simgeleri kullanabilirler. Zaten kültürlerarası iletişimin olabilmesi için de ortak bir simge dağarcığına ihtiyaç vardır. Fakat aynı simgelerin paylaşımı, her zaman aynı anlamların paylaşımı anlamına gelmez. Simgelerin anlamı, onları kullananların içinde bulunduğu kültürden, bireysel tecrübesinden ve iletişimin dolayımından geçer. I. M. Young'a göre (1997, s. 149) ev mekânı ile kişinin kimlik oluşumu arasında bir ilişki söz konusudur. A. İ. Küçükırca (2011, s. 115) da evin kişilerin ilk anılarının ve alışkanlıklarının oluştuğu, kendi ana dilini öğrendiği ve kendi kültürünün parçası olduğu mekân olarak kimlik-mekân ilişkisinin anlaşılabilceği en önemli veri olarak ele almaktadır. Dolayısıyla ev mekânı hem bireysel kimliklerin oluşturulduğu ve kimliklerin kamusal alanda görünür kılındığı hem de kentlerdeki çoğulcu kimliklerin etkileşim içinde yeniden üretildiği bir özelliğe sahiptir. Bu nedenle, Mardin'in etnik ve dinsel bir çoğulluğu barındırmasından ve kamusal mekânların ortak kullanımından kaynaklı kültürel etkileşim ve söz konusu etkileşimin ortaya çıkardığı ortak yaşam tarzları ile üzerinde yerleşik olunan coğrafyanın tarihsel süreçte farklı dinsel ve etnik grupların katkısıyla oluşturduğu ortak mimari tarzların varlığı, bu yazının temel kabullerinden biridir. Bununla birlikte karma yaşam biçiminden kaynaklanan ve tarihsel süreçte oluşan ortak tarzlar, kentin kültürel dokusunu şekillendiren etmenlerin sadece bir boyutunu oluşturmaktadır. Söz konusu tarihsel ve kültürel boyut dışında kentin yönetimiyle ilgili hukuki ve idari düzenlemeler, farklı etnik ve dinî gruplar arasındaki ilişkiyi şekillendiren bir diğer etmen olarak değerlendirilmelidir. Bu nedenle makalede Mardin kentinde üç farklı etno-dinsel gruba ait mimarilerin üslupsal özellikleri çözümlenirken kültürel ve tarihsel analiz ile idari ve hukuki analizi birleştiren bir yöntem izlenecektir. Makale, böylesi bir tematik sınırlandırmaya ek olarak kendini zamansal anlamda etkilerini 19. yüzyılın ikinci yarısında gösteren Tanzimat ve Islahat Fermanları'nın hayata geçirildiği dönemle sınırlandırmıştır. Karşılaştırmalı çözümleme için Tanzimat reformlarının başlangıç olarak seçilmesinin nedeni tam da bu dönemde ve söz konusu reform sürecinde

İmparatorluğun idari yapısının ve İmparatorluğu meydana getiren farklı dinî ve etnik gruplar arasındaki hukuki ilişkinin radikal bir dönüşüme uğramasıdır. Söz konusu dönem idari yapının imparatorluktan merkezî yönetime, hukuki altyapısının dinî hukuktan seküler hukuka doğru dönüşüm geçirdiği bir sürecin başlangıç evresini oluşturmaktadır. Çok etnili ve çok dinli bir kent olarak Mardin, söz konusu dönüşümün etkilerinin en iyi gözlemlenebildiği yerlerden biridir. Bu bağlamda makale 19. yüzyılda yaşanan idari ve hukuki değişimler ile kentte tarihsel olarak inşa edilmiş ortak yaşam tarzları ve kültürel ifade tarzlarının dönüşümünü, kentte yerleşik olan üç farklı etno-dinsel gruba ait konut yapılarının karşılaştırmalı çözümlemesi üzerinden incelemeyi amaçlamaktadır.

Ele alınan konutlar, Tanzimat reformlarının Osmanlı İmparatorluğu'nun doğu eyaletlerinde uygulanmaya başlandığı dönemde inşa edilmişlerdir. Tanzimat (1839) ve Islahat (1856) Fermanları eşit vatandaş statüsü ve kültürel kimliklerini koruma ve geliştirmeye yönelik haklar tanıdığından ve Osmanlı dünyasında siyasi yaşama katmayı söz verdiğinden bu reformlardan gayrimüslimler büyük oranda etkilenmiştir (Davison, 1954, ss. 847-49; Hartmann, 2013, s. 174; Karpat, 1972, s. 259; Özcoşar, 2008, ss. 44-45; Shaw, 1992, ss. 34-35). Aynı kentlerde ve mahallelerde uzun zaman dilimi içinde birlikte yaşamaktan ve kültürlerarasılıktan kaynaklı bir iletişim ve etkileşim söz konusu olmakla birlikte klasik İslam hukuku ve Osmanlı sistemi Müslüman-gayrimüslim arasındaki bağı Tanzimat Dönemi'ne kadar hukuki anlamda hiyerarşik olarak kurmuştur (Göçek, 2005, s. 53; Soykan, 2000, s. 4). İslam hukukuna göre gayrimüslimlerin Müslümanlarınkinden daha büyük ve yüksek ev yaptıramayacağına dair bir kısıtlamanın olup olmadığı tartışmalı bir konu olmakla birlikte (Ercan, 1990, s. 123; Kenanoğlu, 2004, s. 327) Osmanlı İmparatorluğu'nda gayrimüslim evlerinin Müslümanlarınkinden yüksek olmaması gerektiğine ilişkin emirler bulunmaktadır (Kenanoğlu, 2004, s. 327)³. Tanzimat Dönemi'nde yapılan reformlar Müslüman-gayrimüslim arasındaki ilişkiyi hukuki anlamda daha eşit bir hâle getirmeyi ve din özgürlüğünü vadedmiştir (Aydın vd., 2001, s. 273; Davison, 1954, s. 847; Makdisi, 2000, s. 11). Hukuki plandaki bu önemli değişim kendini mimaride de göstermiş gayrimüslimlerin ibadet yerleri ve konutlarına ilişkin yeni düzenlemeler gerçekleştirilmiştir. Bu bağlamda makale Tanzimat ve Islahat Fermanları'yla gayrimüslimlere sunulan eşit vatandaş statüsünün konut mimarisinin gelişimini hangi biçimlerde etkilediğini tartışacaktır.

³ 18 ve 19. yüzyıllara ait belgelerde Müslim ve gayrimüslim evlerinin yüksekliklerine ilişkin düzenlemeler yapılarak kayıt altına alındığı görülmektedir. 18. yüzyıl belgelerinde “Müslüman evleri on iki, gayrimüslim evleri dokuz zirai yükseklikte”; 19. yüzyıla ait bir kayıta ise “Müslüman evleri on dört, reaya evleri on iki zirai yükseklikte olmalıdır.” kaydı bulunmaktadır (Ahmed Refik, 1988, s. 83; Kenanoğlu, 2004, s. 328). (1 zirai = 75,8 cm'dir).

Çalışmanın alan araştırması Mardin kent merkezinde 2015-2017 yıllarında gerçekleştirilmiştir⁴.

Zengin bezemeli taş mimariye dayanan Mardin kent dokusu ve geleneksel konutları bugüne kadar yetersiz sayıda çalışmaya konu olmuştur. E. F. Alioğlu'nun *Mardin Şehir Dokusu ve Evler* (2003), "Geleneksel Mardin Evinin Tarihsel Referansları" (2008) ve "Geleneksel Mardin Evleri" (2013) çalışmaları bu konudaki temel alanyazını (literatür) oluşturmaktadır. Bu çalışmalarda Mardin geleneksel evlerinin genel mimari özellikleri ortaya konulmuştur. F. Sayılan'ın "Mardin Evleri" (1987) konulu makalesi, E. Seyhan'ın "Mardin Evlerinde Mekân Kurgusu" (1999) adlı yüksek lisans ve B. Numan'ın *Analysis of a Problematic City Block in Mardin: The Milli Settlement* (2009) adlı doktora çalışması alanyazına katkı sunan diğer önemli çalışmalardır. Soyukaya ve ekibi tarafından hazırlanan *Mardin Kültür Envanteri* (2013) Mardin'deki mevcut bütün konutların ele alındığı ve fotoğraflarının verildiği bir katalog çalışmasıdır. Abdülkadir Paşa Konağı ve Orallar Evi, Soyukaya'nın çalışması dışında hiçbir akademik çalışmaya konu olmamıştır (Soyukaya vd, 2013, ss. 188-189; 412-413). Dokmaklar Evi ise Alioğlu tarafından incelenmiştir (Alioğlu, 2003, ss. 135-137). Konut mimarisinin yanı sıra Mardin, tarih ve antropoloji çalışmalarına da konu olmuştur. Bu eserler arasında çalışmamızda kuramsal çerçeve oluştururken feyz aldığımız *Mardin: Aşiret-Cemaat-Devlet* adlı kitap; tarih, antropoloji, siyaset bilimi gibi farklı uzmanlık alanlarından gelen araştırmacılar tarafından Mardin kentini tarihsel bir perspektif içinde ele alan bir çalışma olması nedeniyle önemlidir. E. Sarı'nın *Kültür, Politika, Kimlik. Mardin'de Kültürlerarasılık* adlı kitabı da Mardin'de kültür, kültürel kimlik ve siyasetin birbiriyle nasıl ilişkilendiğini çözümleyen ve bu çerçevede kültürlerarası iletişim ve ilişkileri sorgulayan bir çalışmadır. S. Erol da yüksek lisans tezinde Hristiyan ve Müslüman topluluklar arasındaki kültürlerarası iletişim üzerinden Mardin'in çok kültürlülüğünü tartışmaktadır. Söz konusu alanyazında konut mimarisi üzerine yapılan çalışmalar ile kentin etnik ve kültürel dokusu üzerine yapılan çalışmalar âdeta ayrı kulvarlarda yürütülmüş, konut mimarisi ile etnik ve kültürel yapıyı

⁴ Makaleyi okuyarak bana fikirleri ve eleştirileriyle katkı sunan Prof. Dr. Asker Kartarı'ya; Mardin Tapu ve Kadastro Müdürlüğü Arşivindeki Osmanlıca belgeleri okuyan Dr. Kamal Suleimani'ye; alan çalışmalarına katılan araştırma görevlilerim Ferhat Kavas ve Okan Şahin'e; öğrencilerim Nesrin Kapazan ve Remziye Mede'ye; Dokmaklar ve Orallar Evi'nde çalışma yapmamı sağlayan, konutlar ile ilgili bilgilerini benimle paylaşan ve rölöve çizimlerini kullanmama izin veren Metin Ezilmez'e; aile bilgilerini benimle paylaşan ve Abdülkadir Paşa Konağı'nın rölöve çizimlerini kullanmama izin veren Müfit Gözü'ye; bu çizimleri yapan ve benimle paylaşan Mimar Mehmet Ata İletmiş'e teşekkürlerimi borç bilirim. Ayrıca, bu çalışmanın alan ve arşiv araştırmalarının gerçekleşmesini mümkün kılan T.C. Mardin Valiliği, Mardin Arkeoloji Müzesi ve Mardin Tapu ve Kadastro Müdürlüğü çalışanlarına teşekkür ediyorum.

ilişkilendirerek ele alan bir yöntem izlenmemiştir. Bunun sonucunda, mimari üslup, toplum-konut ilişkisi ve bu ilişkinin tarihsel ve siyasal olarak oluşum ve dönüşüm biçimi hak ettiği ölçüde incelenmeden bırakılmıştır. Bu makale ile çok etnili ve dinli bir toplumsal yapıya sahip Mardin kentinde bulunan üç konut üzerinden mimari üslup, sosyo-kültürel yapı ve idari düzenlemeler arasında ilişki kurularak karşılaştırmalı bir şekilde çözümlenecek, böylelikle alanyazındaki söz konusu boşluğun doldurulmasına katkı sunulmaya çalışılacaktır.

Makale, kültürel ve tarihsel etmenler ile hukuki ve idari etmenlerin birbirinden ayrı ama aynı zamanda birbiriyle ilişkili biçimde mimari üslubun oluşumuna etkide buldukları kabulüne dayanmaktadır. Çalışmada kültürel ve tarihsel süreçlerin etkisine dair iki temel kanıt (argüman) öne sürülmektedir. Birincisi, dinî ve etnik çoğulculuğun bulunduğu Mardin'de mimari üslupların dinsel ve etnik ayrımlara göre değil, kentteki yüzyıllara yayılan bir arada yaşama kültürü ve pratiğinin, kültürel etkileşime ve iletişime dayalı ortak kültür formlarının oluşması şeklinde meydana geldiğidir. Öte yandan konutların boyutları, görkemli veya sade oluşları ile süs öğelerinin seçiminde dinî, etnik ve sınıfsal farklılıklar rol oynamaktadır. Bununla ilişkili ikinci kanıt ise Mardin mimarlık kültürünün Kuzey Suriye, Kuzey Irak ve Güneydoğu Anadolu bölgesini içine alan kuzey Mezopotamya coğrafyasında bin yıllara uzanan tarihsel bir süreç içinde meydana gelen güçlü bir mimarlık geleneğinin parçası olduğudur. Bu gelenek askerî akınlara, siyasî değişimlere ve nüfus hareketliliğine bağlı olarak dışarıdan gelen etkilerle zaman zaman kopuşlara ve değişimlere uğramakla birlikte sürekliliğini devam ettirmiştir. Mardin, Osmanlı Dönemi'nde de kendi mimarlık geleneğini sürdüren sancaklardan biri olmuştur (Gökhan Baydaş, 2007, ss. 33, 173). Çalışmada hukuki ve idari sürecin çözümlendiği düzlem ise İslam hukukunun ama daha çok çalışmaya konu olan Tanzimat ve Islahat Fermanları'yla yürürlüğe konulan hukuki ve idari düzenlemelerin, mimari üslupta yarattığı değişimlerin çözümlenmesiyle ilgilidir. Yazının temel argümanı, hukuki ve idari düzenlemelerin toplumsal alan ile estetik ve kültürel üretime yansıma biçimlerinin indirgemeci bir tarzda ve tek yönlü bir belirlenimcilikle ele alınamayacağıdır. Hukuki ve idari düzenlemeler bir boşluk üzerinde değil, tarihsel olarak üretilmiş geniş bir toplumsal ve kültürel çerçevede etkilerini gösterirler. Bu nedenle makalede Tanzimat reformlarının 19. yüzyıl konut mimarisine etkileri, daha geniş bir tarihsel ve kültürel bir bağlama yerleştirilerek çözümlenmiştir. Yazının temel kavramsal çerçevesini oluşturan diyalojizm, ilişkisellik ve etkileşim kavramları; kültürel, estetik ve toplumsal alanlar arasında olduğu kadar, idari ve hukuki alanlar ile kültürel alan arasında da herhangi bir belirlenimcilik ve indirgemeciliğe düşmeksizin karşılıklı etkileşim hâlinde birbirlerini üreten ve dönüştüren bir ilişki olduğunu varsayar. Makalenin kavramsal çerçevesi böylesi bir kuramsal kabul çerçevesinde şekillenmiştir.

Söz konusu kavramların kısaca tanıtılması ve yazıda kullanılma biçimi yazının yöntemsel kabullerine dair daha aydınlatıcı olacaktır. Tarihsel süreç içinde hiçbir etno-politik veya etno-dinsel cemaat dışarıdan yalıtılmış bir şekilde kendisi olarak kalmadığı gibi bunlara ait estetik ve mimari üretimler de kentin çoklu kültürel yapısıyla diyalojik bir ilişki içerisinde çoğul bir estetik ifade tarzı kazanmaktadır. Bundan dolayı çalışmamız birbiriyle ilişkili iki temel kabule dayalı olarak yürütülmüştür. İlki kentsel mimari tarzın kentin genel kültürel, siyasal, ekonomik yapısıyla diyalojik bir ilişki içinde oluştuğudur. Edebiyat eleştirmeni Mikhail Bakhtin'den (2001) ödünç alarak kullandığımız bu kavram, tek yönlü ve tek etmene dayalı belirlenimci bir yaklaşımdan ziyade, karşılıklı etkileşime ve dönüşüme dayalı dinamik bir analiz biçimine olanak verecek nitelikte olup, mimari dâhil olmak üzere kültürel incelemelerde kullanılmaya elverişli bir kuramsal ve kavramsal çerçeve sunacak özelliktedir. İlkiyle ilişkili ikinci yaklaşım ise mimari eser incelemesinin sadece mimari tarzların dışarıdan yalıtılmış estetik ölçülere göre incelenmeyip daha geniş bir tarihî, kültürel, siyasal, toplumsal ve ekonomik bağlama yerleştirilip bağlamsal analiz yapılarak incelenebileceğidir. Çalışmamızda Hippolyte Taine'nin savunuculuğunu yaptığı bu görüşten yararlanılmıştır (Morton, 2002, s. 226). Mimari eserler kendini anlam çıkarması için araştırmacıya sunan hammaddeler değil belli bir süreç sonucunda ortaya çıkmış, yapıldıkları dönemlerin simgesi niteliğindeki ürünlerdir. Dolayısıyla, mimari eserler ve üsluplar, meydana getirildikleri tarihsel, siyasal, ekonomik ve kültürel arka planla birlikte ele alındıkları takdirde doğru sonuca ulaşılabilir. Kuramsal yaklaşımlarından yararlandığımız Rapoport'a (1969, s. 46) göre konut inşa etmek kültürel bir olgu olduğundan, biçim ve organizasyonu ait olduğu toplumun kültürel ortamlarından büyük ölçüde etkilenir. Mekân kullanıcılarının yaşam biçimleri, sınıfsal yapıları ve içinde buldukları toplumun kültürüne bağlı olarak şekillenir ve anlam bulur. Toplumların kültürel özellikleri mekâna iletilir ve zamana bağlı olarak kültür, mekân içinde değişimlere uğrayarak varlığını devam ettirir. Kullanıcı ile mekân, diyalojik olarak birbirini karşılıklı üretir. Kullanıcı ile mekân arasında karşılıklı oluşturulmuş ilişkisellik sürekli olarak birbirini inşa eder (Ertürk, 2013, s. 17).

Bu nedenle makalede benimsenen karşılaştırmalı yöntem, kentin çok etnili ve çok dinli yapısının konut mimarisine yansımalarını veya kentin mimari yapılanmasının kentteki söz konusu yapıyı nasıl yansıttığını inceleyecek bir kuramsal ve yöntemsel kabule sahiptir. Elbette ki, kentteki farklı dinî ve etnik gruplar sadece yatay bir ilişki içinde olmayıp aynı zamanda karmaşık hiyerarşilere dayalı iktidar ilişkilerinden kaynaklı dikey bir ilişkilene içindedirler. Yatay ve dikey ilişkilene biçimleri sabit olmayıp tarihsel süreç içerisinde dönüşüm geçirmişlerdir. Bu teorik kabullere dayalı olarak çalışma, kültürlerarasılık ve kültürlerarası iletişim kavramları çerçevesinde yürütülecektir. Kültürlerarasılık, kültürler arasında etkileşimi, alışverişi ve iletişimi tanımlar (Demorgon, 1999, s. 13) ve üyeleri karşılıklı etkileşimde bulunan kültürler

arasındaki karmaşık bağlantıya işaret eder (Kartarı, 2016, s. 34). İnsanlar dięerlerinin kùltürünün karşılıklılığını tanır ve kabul eder. Kùltürlerarasının ilkeleri, kùltürlerin birlikte var olabileceęi "mekân" kavramını yaratmanın yanı sıra, aynı zamanda aynı toplumun içinde birbirini tanımak için etkileşimde olmayı ve anlamayı da sağlar. Kùltürlerarası yaklaşımda kùltürel çeşitlilik, bir toplumun sosyal dokusunu tehdit olarak görmez tersine birbirini zenginleştirir (Erol, 2008, s. 31). Kùltürel iletişim bir arada bulunan ve kendilerini farklı kùltürel gruplar veya etnisiteler olarak algılayan ve bu şekilde algılanan topluluklar arasında, anlamın yaratımını, paylaşımını ve müzakeresini içeren her türlü iletişimdir (Kartarı, 2016, s. 34; Sarı, 2009, s. 227). Burada kùltür kavramına bir açıklık getirmek gerekir. Sarı'nın (2010, s. 81) dile getirdięi gibi kùltür sadece atalardan veya etkileşimde olunanlardan devralınan bir simge, anlam ve normlar bütünü deęildir. Kùltür, üzerinde büyük toplumsal ve politik mücadelelerin verildięi ve toplumsal etkileşimlerle yaratılan anlamlar ağıdır. Mardin gibi çok etnili ve dinli kentlerin kimlikleri, Barth'ın (2001) savunduęu kùltürel grupların, dięer gruplarla girdikleri etkileşim sürecinde ortaya çıkan bir tasarım olduęu teziyle açıklanabilecek özelliklere sahiptir. Etnik topluluğun sınırları simgesel olarak inşa edilir ve korunur. Ancak sınır mutlak deęil esnek, katı deęil geçirgendir. Kùltürel topluluğun sınırları tarihseldir, zaman içinde deęişebilir, çünkü objektif farklılara deęil, kùltürlerarası etkileşimle oluşan anlamlara bağlıdır. S. Hall'a göre kùltürel kimlikler, tarih ve kùltür söylemleri içinde oluşan deęişken özdeşleşme noktalarıdır. Sabit bir kökene ve kesintisiz çizgisel bir gelişime sahip olmayan kimlikler benzerlik, süreklilik, farklılık ve kopma eksenlerini kimlięin içindeki "farklılık" ayrımları üzerinden kurarlar (Hall, 1990, ss. 223, 225). Sarı'ya (2010, s. 330) göre kùltürel çatışma ve uzlaşmalar, kùltürel farklılıkları inşa ettięi kadar, kùltürlerin bir aradılığını da üretir. Mardin'de toplumsal gruplar ve bireyler birbirleriyle bütünüyle uzlaşa ve armoni içinde deęil, kimi zaman uzlaşa ve hoşgörüyle, kimi zaman ise çatışarak, iktidar ve güç mücadeleleri içinde bir toplumsal yapı meydana getirmişlerdir (Abdulğani Efendi, 1999; Abdüsselam Efendi, 2007; Armalto, 1993; Aydın vd., 2001; Göyünç, 1991; Özçoşar, 2009). Bunun yanı sıra Erol'un günümüz Mardin'inde yaşıyan Süryani ve Müslüman halklar arasındaki iletişim ve etkileşimi ele alan çalışmasının da açıkça ortaya koyduęu gibi Mardin'de yaşıyan topluluklar kendi aralarında iletişim kurabilmek için ortak anlamlı simgeler yaratmışlar ve bu simgeler ve sembolik birleşmelerle iletişim dili güçlü bir toplumsal yapı meydana getirilmiştir. Erol (2008, s. 63) bu ilişkileri, cemaatler arası güçlü komşuluk ilişkileri; esnaflar arası ilişki ve birbirinin bayramı, cenaze ve taziyesinde birlikte olmaya dayanan ilişkiler olarak sınıflandırmaktadır. Ayrıca cemaatler kendi aralarında sütannelięi ve kirvelik gibi ilişkiler de geliştirerek birbiriyle akrabalık bağları kurmuşlardır (Erol, 2008,

s. 74)⁵. Bu anlamda, Mardin kentinde yaşayan etnik ve dinsel toplulukların sınırları sabit olmayıp ilişki içerisinde birbirini dönüştüren ve üreten bir niteliğe sahip olmuştur. Makalede etnik ve dinî gruplar böylesi bağlamda tanımlanmıştır.

Yazı boyunca önce Mardin’de yaşayan etno-dinsel topluluklar ve nüfuslarına dair özet bir tarihsel arka plan sunulacaktır. Osmanlı Dönemi’nde Mardin’de yaşayan etno-dinsel gruplar hakkındaki nüfus bilgileri ve dağılımları, Osmanlı belgeleri ve Avrupalı seyyahların ve misyonerlerin 19. yüzyılda yazdıkları seyahatname verileri ışığında verilecektir. Ardından ayrıntılı olarak evlerin betimsel analizleri yapılarak üç ayrı dinî ve etnik gruba mensup ve farklı meslek gruplarından ama benzer sınıfsal yapılardan gelen üç ailenin Mardin kent merkezinde inşa ettirdikleri konut yapılarındaki mekânsal kurgularda ve kullanılan motif ile bezemelerde ortak bir dilin söz konusu olup olmadığı tartışılacaktır. Betimsel analizler, tartışma ve değerlendirmeler "sanat tarihsel" bir yaklaşımla gerçekleştirilecektir. Evlerin kent içindeki konumları, hamileri ve konutların yapım evreleri belirtildikten sonra sırasıyla yapıların plan özellikleri, iç mekân ve cephe tasarımları, malzeme ve süsleme özellikleri betimlenecek; birbirleriyle ve Mardin’deki diğer konutlarla karşılaştırılarak üç konutun mimari kurgusunda, cephe ve iç mekân detaylarında ve süslemelerindeki benzerlik ve farklılıklar ortaya konulmaya çalışılacaktır. Yapıların tarihlendirilmesini mümkün kılacak kitabelerin yokluğu ve yapıların ilk yapım tarihini verecek belgelere Mardin Tapu ve Kadastro Müdürlüğünde ulaşılamamasından dolayı tarihlendirmeler, Mardin’de yaşayan ailelerle yapılan sözlü tarih çalışmaları ve konutların üslupsal özellikleri üzerinden kentteki benzer yapılarla karşılaştırılması sonucu gerçekleştirilecektir.

1. Mardin’de Etno-Dinsel Yapı ve Nüfus

Mardin’in içinde bulunduğu Tur Abdin bölgesi tarihsel olarak farklı etnik ve dinsel toplulukların bir arada yaşadığı bir bölgedir. 7. yüzyılda Arap fetihleriyle İslam topraklarına katılan Mardin’de yaşayan halklardan Hristiyan ve Yahudiler, ehl-i kitab olarak tanımlanıp zimmî statüsü kazanmışlardır. Diğer dinî gruplar ise ehl-i kitab olmayanlardan oluşmaktaydı. Bu gruba günümüzde Mardin’de artık yaşamayan Zerdüştler, Şemsiler ve Yezidiler girmektedir (Niebuhr, 1792). İslam hukukuna göre İslam devletleri tarafından fethedilen topraklarda yaşayan gayrimüslimler ya bu toprakları terk etmek ya da anlaşma yapılarak cizye ve haraç verme koşuluyla zimmî statüsüyle topraklarında yaşamaya devam edebilmekteydiler (Kenanoğlu, 2012, s. 11). Bunun karşılığında İslam devletleri de gayrimüslimlerin can ve mal güvenliklerini tanımakta ve koruma altına

⁵ Bu durum günümüz Mardin’inde büyük oranda değişime uğramıştır. Nüfusu azalan Hristiyan cemaati, Araplar ve Kürtler çoğunlukla birbirinden soyutlanmış mahallelerde yaşamaktadır. Karma mahallelerde yaşayanların ilişkilerinin de mesafeli olduğu Sarı’nın (2010, ss. 179, 226, 322) alan çalışmalarında elde ettiği bulgular arasındadır.

almaktaydılar (Güneş, 2008, ss. 260-61; Soykan, 2000, s. 92; Söylemez, 2010, ss. 101-105). İslamiyet hâkimiyetini takip eden yıllarda hem Bizans desteęinin kesilmesi hem ağır vergiler hem de uygulanan inşaat yasakları nedeniyle gayrimüslimlerin dinî mimarileri daha önceki dönemlere göre büyük ölçüde gerilemiş (Bell, 1982, s. v; Sinclair, 1989, s. 383), daha sonraki yüzyıllarda ise İslami olmayan dinî yapıların inşası tamamen durdurulmuştur. Mardin kent merkezinde İslam öncesi dönemlerde inşa edilmiş çok sayıda kilise (Akyüz, 1998; Keser, 2002) ve bir sinagog (Aydın vd. 2001, s. 308; Ben-Yaacob, 2006, s. 518) var iken İslam devletleri hâkimiyetindeki uzun tarihinde gayrimüslim dinî mimarisinin gelişmedięi dikkat çekmektedir. Bu durum 19. yüzyıl sonunda Tanzimat ve İslahat reformlarının bölgede uygulanmaya başlanmasıyla deęişime uğramıştır.

Mardin; İslam döneminde sırasıyla Emevi, Abbasi, Hamdani, Büveyhoğulları, Mervani, Artuklu, Karakoyunlu ve Akkoyunlu hâkimiyetine girdikten sonra 1517 yılında *mir-i aşiret* sisteminin uygulandıęı Diyarbakır Eyaletine baęlı klasik bir Osmanlı sancaęı olarak Osmanlı İmparatorluğu'na baęlanmışır (Göyünç, 1969, ss. 25-26; Göyünç, 1991, ss. 35-36; Özcoşar, 2009, s. 19; Uluçam, 2006, s. 99; Ünal, 1999, s. 172; Ünal, 2006, s. 283)⁶.

Mardin, Artuklu Devleti'ne başkentlik ettięi yüzyıllarda (1108-1409) İslam döneminin en ferah ve istikrarlı zamanlarını yaşamıştır. Bu dönemde inşa edilmiş çok sayıda cami, mescit, medrese, türbe, hamam, zaviye, çeşme ve ticaret yapılarıyla Mardin Müslüman kent dokusuna kavuşmuştur (Altun, 1971; Altun, 1978; Beyazıt, 2009; Gabriel, 1940, ss. 11-44; Gökhan Baydaş, 2007, s. 32). Artuklu Dönemi'ni takip eden Akkoyunlu Dönemi'nde de cami, mescit, medrese ve zaviye yapımına devam edilmiştir. Ayrıca Kayseriya (bedesten) gibi ticaret yapıları da inşa ettirilmiştir (Altun, 1971, ss. 119-120). Artuklu ve Akkoyunlu dönemlerinden farklı olarak Osmanlı Dönemi'nde ise 16. yüzyıldan 19. yüzyıla kadar Osmanlı Devleti'nin atadıęı sancak yöneticileri tarafından inşa ettirilen bir şehir içi hanı ve küçük boyutlu mescitler ve var olan yapıların ve kalenin

⁶ Daha sonraki yüzyıllarda Mardin sancaęı Diyarbakır, Bağdat, Musul, Kürdistan ve Hakkari eyaletleri arasında yer deęiştirmekle birlikte çoğunlukla Diyarbakır eyaletine baęlı bir sancak oldu. Mardin Sancaęının baęlı olduęu eyaletler kronolojik olarak şöyledir: Diyarbakır Eyaleti (1515-1647), Bağdat Eyaleti (1647-1667), Diyarbakır Eyaleti (1667-1711), Bağdat Eyaleti (1711-1734), Diyarbakır Eyaleti (1734-1735), Bağdat Eyaleti (1735-1747), Diyarbakır Eyaleti (1747-1751), Bağdat Eyaleti (1751-1835), Diyarbakır Eyaleti (1835-1839), Musul Eyaleti (1839-1840), Diyarbakır Eyalati (1840), Musul Eyaleti (1840-1842), Diyarbakır Eyaleti (1842-1847), Kürdistan Eyaleti (1847-1848; 1856-1866), Musul Eyaleti, Hakkari Eyaleti ve Diyarbakır Vilayeti (Abdüselam Efendi, 2007, ss. 79-126; Aydın vd., 2001, ss. 164-65; Baykara, 1988, ss. 125, 135; Ertaş, 2007, s. 515; Özcoşar, 2009, ss. 19-23, 42-46).

onarımları dışında kentte yeterli sayıda anıtsal yapıların inşası gerçekleşmemiştir (Altun, 1971, s. 127; Gökhan Baydaş, 2007, ss. 33-34)⁷.

Osmanlı öncesi döneme ait herhangi bir nüfus sayımı olmadığından kentteki nüfus dağılımı bilinmemektedir. Osmanlı Dönemi'ne ait ilk nüfus bilgilerinin verildiği 1518 tarihli Tahrir Defteri'ne göre Mardin'de 4.760 Müslüman, 3.610 Hristiyan ve 92 Yahudi hanesi bulunmaktadır. 1540 tarihli Tahrir Defteri ise Hristiyan nüfusta artış olduğunu göstermektedir. Tahrir defterlerinin sunduğu verilere göre 1540 yılında Mardin'de 5.511 Müslüman, 7.768 Hristiyan ve 664 Yahudi vergi mükellefi hane vardır (Göyünç, 1991, ss. 81, 88). Nüfus sayımları Hristiyan cemaatlere ait ayrıntıları vermemekle birlikte gayrimüslim gruplar içinde nüfus çoğunluğunu Süryanilerin oluşturduğu hem farklı kaynakların verdiği nüfus bilgileri (Aydın vd., 2001, s. 242; Göyünç, 1991, ss. 81-88) hem de günümüze ulaşmış kilise ve manastır sayılarından anlaşılmaktadır (Akyüz, 1998; Keser, 2002).

Mardin nüfusu ile ilgili verilerin bulunduğu diğer dönem ise 19. yüzyıldır. Mardin'i bu yüzyılda ziyaret eden seyyahlar ve misyonerler, şehir nüfusu hakkında farklı olmakla birlikte önemli bilgiler vermektedir. J. S. Buckingham'a göre (1827, s. 191), Mardin'in nüfusu yaklaşık 20 bin civarındadır ve bunun en az üçte ikisi Müslüman, geri kalan ise Hristiyan ve Yahudilerden oluşmaktadır. R. H. Southgate (1840, II, ss. 274, 284), Mardin nüfusunun tahminen 3.000 aileden oluştuğunu; bunların 500'ü Katolik Ermeni, 400'ü Yakubi (Süryani Kadim), 250'si Süryani Katolik, 100'ü Keldani, 10'u Yahudi ve gerisinin Müslüman olduğunu ileri sürmektedir. Müslümanların Araplar ve Kürtlerden oluştuğunu ve Kürtlerin Müslüman nüfusun çoğunluğunu teşkil ettiğini belirtmektedir. 12 Cemaziyelahir 1277/26 Aralık 1860 tarihli Mardin Şeriyeh Siciline göre o tarihte Bab-i Cedid Mahallesi'nde yaşayan Yahudiler bulunmaktadır (Dinç, 2007, s. 75). G. Geary (1878, s. 166) edindiği son hükümet istatistiklerine göre Mardin nüfusunu, 16.386 olarak bildirmektedir. Geary'e göre nüfusun 8.184'ü Müslüman, 3.188'i Ermeni Katolik, 2.922'si Süryani Kadim, 1.340'ı Süryani Katolik, 420'si Keldani, 308'i Protestan ve 24'ü Yahudi'dir. V. Cuinet (Cuinet, 1891, s. 499) ise Mardin merkezde nüfusun 25 bin olduğunu ileri sürmektedir. Bunun 15.700'ü Arap ve Kürt Müslümanlar; 8.700'ü Doğu Hristiyanları (Ermeni, Süryani, Keldani), 10'u İtalyan Kapuçin ve Fransız Fransisken, 580'i de Yahudi'dir. Verilen bu bilgilerden 19. yüzyıl sonunda 16. yüzyıldan farklı olarak Mardin kent merkezinde nüfus dağılımının dinlere göre

⁷ Abdulgani Efendi ve Abdüsselam Efendi'ye göre Surur Han, Reyhaniyye Camii, Hacı Ömer Ağa (Halife) ve Şeyh Şarran mescitleri Osmanlı yöneticileri tarafından 18. yüzyılda inşa edilmiş yapılardır. bk. Abdulgani Efendi, 1999, s. 189; Abdüsselam Efendi, 2007, ss. 85-86. Altun ise bu yapıların yanı sıra Kıseyri Camii (16. yüzyıl ortası), Arap Camii (16. yüzyıl) ve Zairi Camii'ni (XVII. yüzyıl sonu) Osmanlı döneminde inşa edilmiş yapılar arasında saymaktadır (Altun, 1971, s. 127).

Müslüman aęırlıklı olduęu, Hristiyan nüfus içinde birçok mezheple temsil edilen Süryani nüfusun çoęunluęu oluřturduęu, Hristiyan nüfus içinde ikinci çoęunluęu meydana getiren Ermenilerin tamamının Katolik ve Protestan olduęu ve sayıları oldukça azalmıř da olsa Yahudilerin yüzyıl sonunda Mardin'de hâlen varlık gösterdikleri anlařılmaktadır. Mardin'e yönetici olarak atanan Mehmet Bey'in (Köse Pařa) asker alımı yapabilmek için erkek nüfusu tespit amacıyla 1834 yılında yaptıęı nüfus sayımına göre ise 1816 Müslüman evi, 1809 Hristiyan evi ve 18 Yahudi evi mevcuttur. Bu evlerdeki erkek nüfus sayısına göre Müslüman nüfus 2.943, Hristiyan nüfus 3.190 ve Yahudi nüfus 50'dir (Abdulgani Efendi, 1999, s. 220). 1894-1895 tarihli Salnâme-i Diyarbekir'in verdięi istatistięe göre ise nahiyeler de dâhil Mardin'de 19. yüzyılın sonunda 26.060 Müslüman (15.645 erkek, 10.415 kadın); 2.844 Ermeni Katolik (1.455 erkek, 1.389 kadın); 3.406 Süryani Kadim (1.892 erkek, 1.514 kadın); 1.185 Süryani Katolik (588 erkek, 597 kadın); 560 Protestan (283 erkek, 277 kadın); 325 Keldani (191 erkek, 134 kadın) ve 266 Yezidi (erkek) yaşamaktaydı (İzgöer, 1999, IV, s. 166). Rakamlar, din temelli olarak verildięinden özellikle Müslüman etnik gruplar, tek bir grup altında toplanmıřtır.

Southgate (1840, II, s. 284) ve Geary'e (1878, s. 167) göre Mardin'de konuřulan bařlıca dil Arapçadır ancak çarşı ve pazarda Kürtçe, resmî devlet iřlerinde ise Türkçe kullanılmaktaydı. 19. yüzyılın sonunda Mardin'de misyonerlik faaliyetlerinde bulunan W. C. Dewey (1889, s. 96); Mardin'in ırk, dil ve din bakımından oldukça heterojen bir yapıya sahip olduęunu belirtmektedir: Araplar, Ermeniler, Keldaniler, Kürtler, Süryaniler, Türkler ve Yahudiler bir arada yaşamaktadırlar. Müslüman, Hristiyan, Yahudi ve Yezidi dinlerine mensupturlar. 17. yüzyıldan itibaren Süryani Kilisesi'ne baęlanan řemsi nüfus ise 19. yüzyıl sonunda Hristiyanlık içinde eriyip yok olmuřtur (Aydın vd., 2011, s. 135; Göyünç, 1983, ss. 25-26; Kenanoęlu, 2012, s. 109)⁸.

Günümüzde de Mardin'de Müslüman nüfusun çoęunluęunu Kürtler oluřurmaktadır (Aydın vd. 2001, s. 13). Arapçanın Qiltu lehçesini konuřan Araplar ikinci önemli nüfustur (Sarı, 2010, s. 127). Hristiyan nüfusun çoęunluęunu Kadim Kilise'ye baęlı Süryaniler meydana getirmektedir. Katolik Süryaniler ikinci önemli Hristiyan topluluktur (Özçořar, 2006, s. 798). Birkaç Ermeni ve bir Keldani ailesi mevcuttur (Özmen, 2006, s. 101). Yahudi, Yezidi ve řemsi nüfusu ise günümüzde mevcut deęildir.

⁸ 1872 tarihli Dayruzzafaran Kilisesi Lemmê Defteri'nde sekiz kiři řemsi lakabıyla geçmektedir (Özçořar, 2006, s. 801). Bu kayıt řemsilerin Süryani Kadim çatısı altında 19. yüzyılın son çeyreęinde hâlen varlık gösterdiklerini yansıtması açısından önemlidir.

2. Konutlar

2.1. Abdülkadir Paşa Konağı

2.1.1. Konumu

Konak, Mardin Tekke Mahallesi'nde bugün artık mevcut olmayan tarihî şehir surlarının kenti güneyden çevrelediği alan içinde, Mort Şmuni Kilisesi'nin batısında inşa edilmiştir (Çizim 1).

2.1.2. Tarihlendirme

Abdülkadir Paşa'nın torunlarından olan Müfit Gözü'nün verdiği bilgiye göre Abdülkadir Paşa, 19. yüzyıl sonunda Suriye topraklarında Deyrizor, Haseki, Amude ve Kamışlı'yı içine alan geniş bölgede nüfuzlu bir Arap aşiretinin reisidir. Günümüzde Mardin'e bağlı Nusaybin,⁹ Dara ve Kızıltepe'de de köyleri bulunan Abdülkadir Bey, Osmanlı Devleti tarafından paşa olarak Mardin'e atanmıştır ve 1880-1910 yılları arasında Mardin'de sancak beyi (mutasarrıf) olarak görev yapmıştır. 1910'da Isparta ve Burdur'a sürgün edilmiş ve sürgündeyken altmış beş yaşında vefat etmiştir. Mardin tarihi ile ilgili kaynaklarda Abdülkadir Paşa'nın adı geçmemekle birlikte *Diyarbakır Vilayet Gazetesi*'nde çıkan iki haberden 1899 ve 1900 yıllarında Abdülkadir Paşa'nın Meclis-i İdare azası olarak Mardin'de hazine hukukunun korunması hakkında etkili ve acil bir önlemin düşünülmesi için görevlendirildiği anlaşılmaktadır. Bu yolla Abdülkadir Paşa yeterli miktarda bir kuvvetle Mardin'de koyun sayımı için görevlendirilmiştir (Aydın vd, 2001, ss. 258-259).

Müfit Gözü'ye göre Abdülkadir Paşa Mardin'e mutasarrıf olarak atandığında, kardeşi Hüseyin Çelebi ile birlikte bu konağı inşa ettirmiş ve aileleriyle birlikte burada yaşamışlardır. Konak, Hüseyin Çelebi'ye ait bölümü ailesi tarafından yaşama mekânı olarak kullanılmasının yanı sıra devlet işlerinin de yürütüldüğü resmî bir bina vazifesi de görmüştür. 4. 1325 (Haziran 1907) tarihli Mardin Tapu Kadastro tutanağında da evin mülkiyetinin Abdülkadir Paşa ve Hüseyin Çelebi'ye ait olduğu görülmektedir¹⁰. Fakat bu kaydın konağa ait ilk tapu kaydı olup olmadığı belli değildir. Dolayısıyla konağı tam olarak tarihlemek mümkün olamamaktadır. Bununla birlikte Abdülkadir Paşa'nın 1899 tarihinde Mardin'de görevde olduğunu gösteren belge ve tapu tutanağındaki 1907 tarihi, konağın 19. yüzyıl sonunda yapılmış olabileceğini düşündürmektedir.

⁹ Nusaybin'de Abdülkadir Paşa adıyla yaptırılmış bir cami ve bir mahalle bulunmaktadır.

¹⁰ Mardin Tapu ve Kadastro Müdürlüğü arşivinde tarafımızdan yapılan araştırmada bu belgeye ulaşılmıştır.

2.1.3. Betimsel Analiz

2.1.3.1. Mekânsal Kurgu

Abdùlkadir Pařa Konaęı, ikisi iten birbiriyle kapılarla iliřkilendirilmiř, dięeri baęımsız yan yana üç b÷lùmden oluřmaktadır (izim 4-5). Konut dñnemin řatafatlı beęenisinin tersine, sade ve resmî özellikler yansıtmaktadır (Resim 2-5).

Müfit Gözü'nün aktardığı bilgiye göre batıdaki iki bölüm Abdùlkadir Pařa'ya, doğudaki ise Hüseyin Çelebi'ye ait yaşama mekânları ve devlet işlerinin yürütüldüğü resmî mekânlardan oluřmaktadır¹¹. Hüseyin Çelebi'ye ait bölümde yaşama alanları ve odalar iki kattaki küçük teraslara açılmaktadır. Evin gösteriřli iki odası terasın güneydoęu ve güneybatısına konumlandırılmıştır. Batıdaki oda yüksek zikzaklı sivri kemerlerin pencereleri ve havalandırma açıklıklarını çerçeveledięi bir cephe düzenlemesi yansıtırken (Resim 2), doğudaki Mardin'de çok az örnekle temsil edilen cumbalı bir cepheye sahiptir (Resim 3).

Konaęın Abdùlkadir Pařa'ya ait bölümü, bodrum üzerine iki kat ve bir ara kattan oluřmaktadır (izim 4-5). Mardin kent topografyasından yararlanılarak yerleřtirilen katların tamamına sokaktan girilebildięi gibi evin muhtelif yerlerinde bulunan çok sayıdaki merdivenler de katlar arası geiři saęlamaktadır. Zemin kat birbirinden baęımsız iki birimden oluřmaktadır (izim 4). Batıdaki birim yaklaşık eř büyüklükteki dikdörtgen planlı dört yaşama birimi, aynı büyüklükte iki eyvan ve bu mekânların kuzeyinde daha küçük üç iřlik ile alt ve üst katlara geiři saęlayan iki merdiven bořluęundan oluřmaktadır. Doğudaki birim ise ters T planlı bir yaşama birimi, iřlikler, mutfak, giriř holü ve merdiven bořluęunun bulunduęu mekândan meydana gelmektedir.

Birinci kat, zemin katın plan özelliklerini bazı deęiřiklik ve eklemelerle devam ettirmektedir (izim 5). Yaşama birimlerinin sonlandıęı kuzeyde, doğu-batı doęrultusunda büyük ve geniř bir koridor ile koridorun kuzeyine büyük bir ahır bulunmaktadır. Bu geniř koridor sayesinde evin yaşama birimleriyle ahır birbirinden ayrılmıřtır. Ahır duvarlarında çok sayıda yemlik niři mevcuttur. Kapıların hemen yanında birer kuyu ve atlar için kurna bulunmaktadır. Ahırın ha tonozla örtülü damı alak tutulmuř ve üzerine hizmetçi odalarının yer aldıęı bir asma kat (*teyyare*) inřa edilmiřtir. Birinci katın yaşama mekânlarının olduęu güney kısım, üç yaşama birimi, bař oda, iki eyvan, iřlikler, mutfak ve kahve odasından oluřmaktadır.

¹¹ Konaęın Abdùlkadir Pařa ailesi tarafından kullanılan bölümleri günümüzde hâlen ailenin mülkiyetinde bulunmaktadır. Hüseyin Çelebi'ye ait bölüm ise hazineye gemiştir. Bu nedenle bu bölümde alıřmak için izin alınamadıęından izimleri yapılamamıřtır.

2.1.3.2. Süsleme

Genel olarak sade ve resmî özellikler yansıtan Abdülkadir Paşa Konağı'nda süsleme; Abdülkadir Paşa'ya ait bölümün güney cephesi, birinci katında yer alan baş odanın iç mekânı ile Hüseyin Çelebi'ye ait bölümün birinci katındaki yaşama birimi, cumbalı baş odanın cephe düzenlemelerinde ve giriş kapılarında karşımıza çıkmaktadır (Çizim 6; Resim 2-5). Baş oda dışındaki mekânlar oldukça sadedir. Evin en süslü cephesi olan güney cephede yarım yuvarlak kemerli pencereler ve eyvan kemerleri geometrik ve bitkisel motiflerle bezenmiştir (Çizim 6; Resim 4). Pencerelerin üzerinde profilli konsollar, yıldız motifleriyle vurgulu kılınmıştır. Cepheyi üst seviyede yatay olarak dolaşan frizde dendan, zigzag, palmet ve lotus motiflerinin tekrarlarından oluşan bitkisel süslemeler mevcuttur. Eyvanlara açılan pencerelerin çerçeveleri ve kemer yüzeyleri de birbirini tekrarlayan altı kollu çiçeklerle bezenmiştir. Abdülkadir Paşa bölümündeki baş odanın güney duvarında ise istiridye motifli bir nişin üç dilimli niş içine alındığı bir düzenleme söz konusudur (Resim 5). Nişlerin kemer yüzeyleri, sütunceler ve sütun başlıkları girift bitkisel motiflerle süslenmiştir. Ayrıca beşik tonozun duvarlarla birleştiği alan kıvrık dallarla, beşik tonozun yüzeyinde ise baklava dilimi motifleriyle bezenmiştir. Hüseyin Çelebi bölümündeki yukarıdan aşağıya doğru daralan cumba, bu bölümdeki en süslü cephe elemanını oluşturmaktadır. Cumbanın pencere kemerleri, birinci katla ikinci kat geçişindeki mukarnaslı süsleme, oval pencere kullanımı ve cephe bitişlerini vurgulayan yatay silmeler zengin taş işçiliği yansıtırlar (Resim 3).

2.2. Dokmaklar Evi

2.2.1. Konumu

Günümüzde Tokmakçılar ve Sait Saydam Evi olarak bilinen Dokmaklar Evi, Latifiye Mahallesi'nde 153 ve 154. Sokakların arasında bulunmaktadır (Çizim 1).

2.2.2. Tarihlendirme

Nisan 1890 tarihli Mardin Tapu ve Kadastro kayıtlarına göre evin sahipleri Süryani Katolik milletinden Mikail Dokmak'tır¹². Ancak evin tam olarak ne zaman inşa edildiği bilinmemektedir. Bodrum ve zemin katların daha eski dönemlere ait oldukları kullanılan malzeme, süsleme öğelerinin azlığı, mekânların boyutları ve cephe düzenlemelerinden anlaşılmaktadır. Birinci ve ikinci katlar ise 19. yüzyılın dışavurumcu, süslü ve ince zevkini yansıtmaktadır. Latifiye Mahallesi'nde Dokmaklar Evi'nin yakınında yer alan Hanze Değirmenci Evi kitabesine göre 1897 ve Cercis Murat Konağı 1888 tarihlidir. Her iki evin cephelerindeki zigzag kemer düzenlemesi ve baş odadaki mihrap nişi tasarımı,

¹² Bugün Süryani Kadim cemaatinden ve kuyumculukla uğraşan bir esnaf olan Metin Ezilmez, Bitlisi ailesi adına vekâleten evin bakımıyla ilgilenmektedir. Metin Ezilmez'e göre Mikail Dokmak ve ailesi 1915 sonrasında Musul'a göç etmiştir.

kullanılan süsleme ögeleri ve üslubu ile (Soyukaya vd., 2013, ss. 184-185; 370) Dokmaklar Evi'ne büyük oranda benzerlik göstermektedir. Ayrıca Mort Şmuni Kilisesi'ne (6. yüzyıl) 1883 yılında eklenen divanhanenin (Akyüz, 1998, s. 73) giriş cephesindeki zigzag kemerli düzenleme, giriş kapısının süsleme repertuarı ve üslubu ile sütunce başlığındaki insan başlı kanatlı melek figürleri (Soyukaya vd., 2013, ss. 100-103) neredeyse Dokmaklar Evi'yle aynı kişinin elinden çıkmış görünümündedir. Bu benzerlikten yola çıkarak birinci ve ikinci katların inşa tarihini, Mardin Tapu ve Kadastro belgelerinin verdiği 1890 yılı olarak ileri sürebiliriz. Mardin'de yaptığımız sözlü kaynak araştırmalarına göre ise Dokmaklar ailesi ticaretle uğraşan, kentin varlıklı ve büyük yerel ailelerinden biridir. 29 Mayıs 1935 tarihli tapu kayıtlarında evin el deęiştirdiğı ve sahiplerinin Sait kızı Zahura Bitlisi, Münire Saydam, İlyas kızı Suat Erin, Loza Günaydın ve İlyas ođlu Zeki Dilmen olduđu anlaşılmaktadır. Dokmaklar Evi'nin mülkiyeti hâlen Bitlisi Ailesi'ne aittir.

2.2.3. Betimsel Analiz

2.2.3.1. Mekânsal Kurgu

Dokmaklar Evi geniş dört kata yayılmış yaşama birimleri, ışıklar, mutfaklar, depolar, kiler, ahır, hela gibi pek çok kapalı mekânın, yarı açık eyvanlar ve açık teraslarla ilişkilendirilerek oluşturulduđu büyük bir yapı kompleksidir (Çizim 7-10; Resim 6-12). Bodrum üzerine üç katlı olarak inşa edilmiş evin katları, kuzeyden güneye dođru kademeli olarak tasarlanmıştır. Böylece eğimli Mardin kentinin sınırlı mekân alanı deęerlendirilerek çok sayıda odalı, eyvanlı ve teraslı büyük bir ev meydana getirilmiştir. Teraslama yöntemi her katın tavanının, üst katın terası olarak deęerlendirilmesini ve birden fazla sokak kapısının oluşmasını sağlamıştır. Katlardaki mekânlar, terasların kuzeyine konumlandırılmış ve yapı adasının izin verdiği ölçüde yapı kütesinin dođu kanadında güneye dođru uzanan kollar oluşturulmuştur. Ayrıca ikinci kata depo ve ahırların bulunduđu bir asma kat yerleştirilmiştir.

Bodrum kat, avlunun üç tarafına konumlandırılmış düzensiz dikdörtgen planlı odalardan ve depolardan (Çizim 7), zemin kat ise aynı terasa açılan bitişik iki kanattan oluşmaktadır (Çizim 8). Dođu kanat; giriş holü, L formundaki ana yaşama birimi ve iki ışikten oluşurken; batı kanat yanlarda sonraki dönemde kapatılmış birer eyvan, ortada bir revak ile revaklara açılan iki ışikten meydana gelmektedir. Bu kattaki mekânların tamamı haç tonozla örtülü olup duvarlarında yüklük ve dolap nişleri mevcuttur.

Birinci kat geniş bir teras ve terasın kuzeyinde üç yaşama birimi ve baş oda, iki eyvan, çok sayıda ışık, mutfak, kiler, depo ve ahırdan oluşan bir plan şeması yansıtmaktadır (Çizim 9). Yaşama birimleri dođudan batıya dođru sırasıyla dikdörtgen, L, dikdörtgen ve dikdörtgen planlıdır. L formundaki yaşama birimi özgününde ters T planlı iken, kollarından batıdaki kapatılarak odaya

dönüştürülmüş ve L biçimini almıştır. Bu katın en süslü mekânı doğudaki dikdörtgen planlı odadır. Dolayısıyla bu odanın, bu katın baş odası olması büyük ihtimaldir.

İkinci kat ise terasın kuzeyinde kuzey-güney doğrultusunda bir eyvan ve bu eyvana açılan T ve dikdörtgen yaşama birimleri; işlik, mutfak ve kiler/depo işlevli mekânlar ile terasın güneydoğusuna konumlandırılmış baş odadan meydana gelmektedir (Çizim 10). Baş oda, eyvanlı girişi, kahve odası ve üst katına yapılmış asma kat odaları ile ikinci kattaki diğer birimlerden bağımsız tutulmuştur. Merkezî konumdaki T yaşama birimine, eyvanın yanı sıra zengin taş işçiliği yansıtan güney duvardaki kapıdan da ulaşılmaktadır (Resim 7-8). Eyvanlar zemin katta olduğu gibi daha sonraki bir tarihte kapatılmıştır. Ters T biçimli yaşama biriminin kuzey kolu yıldız tonozlarla, eyvan beşik tonozla, diğer birimler ise haç tonozla örtülüdür (Resim 9, 11). Diğer katlarda olduğu gibi mekânların duvarlarında çok sayıda yüklük, duvar ve süs nişleri bulunmaktadır.

2.2.3.2. Süsleme

Dokmaklar Evi'nde birinci ve ikinci kat cepheleri; anıtsal nitelikli giriş kapıları, baş oda ve yaşama birimlerindeki mihrap, yüklük, duvar ve süs nişlerinin kemer yüzeyleri ile haç tonozların duvarla birleşen kemer yüzeyleri ve duvarlarda yer alan madalyonlar stilize bitkisel ve geometrik motiflerle süslüdür (Resim 7-11). Bitkisel ve geometrik motiflerin arasında yer yer figüratif bezemeler de karşımıza çıkmaktadır (Resim 10). Süslemenin özellikle birinci ve ikinci kattaki ters T biçimli yaşama birimlerinin ana giriş kapıları ile ikinci kattaki baş odanın mihrap nişinde yoğunlaştığı görülmektedir (Resim 7-8, 10-11). Benzer kurgu ve süsleme repertuarına sahip iki kapıdan birinci kattaki zigzag etkisi yaratan çok dilimli kemerli, ikinci kattaki kapı ise beş dilimli kavsaraya sahiptir. Palmet ve rumilerden oluşan alçak kabartma bezemeli friz, kapıları ters U şeklinde çevrelemektedir (Resim 7). Kıvrık dallar, asma yaprakları ve üzüm salkımlarından oluşan yüksek kabartma bezeme ise dilimli kemerin içinden kapıyı dolanmaktadır. İkinci katta kemer alınlığında damla motifli bir açıklık ve onun üstünde bir haç bulunmaktadır. Kapı sütuncelerinin başlıkları üzerinde karşılıklı birbirine bakan iki güvercin figürü vardır (Resim 8). Taç kapının iki yanında simetrik olarak konulmuş niş alınlıklarında da kuşlar dikkat çekmektedir. Benzer kuş figürleri baş odanın doğu duvarında yer alan anıtsal nitelikteki mihrap nişinde de karşımıza çıkmaktadır (Resim 9). Baş odadaki mihrap nişinin istiridyе kabuğu formundaki kavsarayı taşıyan sütun başlıklarında ayrıca insan başlı ve kanatlı melek figürlerinin varlığı söz konusudur (Resim 10).

Birinci kat güney cephesinde içten sivri kemerli dıştan zigzag biçimli dilimli kemerler, ikinci kat cephesinde ise S ve C formundaki içbükey ve dışbükeylerin birbirini takip etmesi ve bükeylerin en üstte birleştikleri merkezde kaş kemer olarak sonlanmalarından oluşan dilimli kemerlerin tekrarından meydana gelen bir

düzenleme söz konusudur (Resim 6-7). Pencereleri çerçeveleyen dilimli kemer düzenlemesinden farklı olarak eyvan kemerleri ise yuvarlak kemerlidir ve kemerler içte karşılıklı konumlandırılmış akantüs yapraklarının tekrarıyla, dışta ise zigzag motifıyla bezenmiştir. Ayrıca tam olarak ne zaman kapatıldığını bilemediğimiz eyvan teras duvarlarındaki kapılar at nalı biçimli pencere açıklıkları ile tahkim edilmiştir. Güney duvardaki dikdörtgen söveli pencerelerin üstünde ise sivri kemerli havalandırma açıklıkları mevcuttur. Bu küçük açıklıklar ince taş işçilięi yansıtmaktadırlar (Resim 7).

Evdeki yaşama birimlerinin ve baş odaların duvarlarındaki mihrap, yüklük, dolap ve süs nişlerinin kemer yüzeylerinde ve tonoz kemerlerinin başlangıçlarında kullanılan dilimli palmet ve lotus motif kabartmaları üslupsal olarak evdeki dięer bezemelerle bütünlük içindedir (Resim 9, 11). Yuvarlak kemerli yüklük nişlerinin kemer yüzeylerinde yüksek kabartma olarak işlenmiş akantüs yapraęı, dięer dolap nişlerinde ise dilimli palmet motiflerinden oluşan bitkisel bezemeler bulunmaktadır.

2.3. Orallar Evi

2.3.1. Konumu

Orallar Evi, Şehidiye Mahallesi'nde yer almaktadır. Kent ticaretinin işlek olduęu ve 19. yüzyıl sonunda kente eklenen Osmanlı yönetim binalarının tamamının yer aldığı Kölesiye (Gül) Mahallesi'nin girişinde ve Yahudiyan Mahallesi'nin hemen bitişiğindedir (Çizim 1).

2.3.2. Tarihlendirme

Konutun ne zaman inşa edildięi bilinmemektedir. Yapının eski kayıtlarına Mardin Tapu ve Kadastro Müdürlüğünde ulaşılammıştır. Bodrum ve zemin kat ile birinci kat arasında dönemsel farklılıklar vardır. Birinci kat muhtemelen 19. yüzyıl sonunda inşa edilmiştir ve kentte yaşayan ve ticaretle uğraşan birkaç Yahudi aileden birine aittir. Bugün Oral ailesinin mülkiyetindedir. Kitabesine göre 1890 tarihli Şahtana Konaęı ve Mort Şmuni Kilisesi'nin (6. yüzyıl) 1883 tarihli divanhanesinin giriş kapısındaki düzenleme, madalyon kullanımı ve süsleme unsurları ile Orallar Evi'ne (Soyukaya vd., 2013, ss. 656-657) benzerlik göstermektedir. Bu benzerlikten yola çıkarak Orallar Evi'nin üst katının da 19. yüzyılın sonunda inşa ettirilmiş olabileceęi düşünülebilir.

2.3.3. Betimsel Analiz

2.3.3.1. Mekânsal Kurgu

Orallar Evi sokak cephesinde dar ancak kuzeye doğru derinlemesine gelişen bir plana sahiptir (Çizim 11-13; Resim 13-15). Dikdörtgen planlı mekânlardan oluşan evin zemin katında ortada bir avlu, birinci katta ise avlunun güneyinde bir teras bulunmaktadır. Bodrum üzerine iki katlı olarak inşa edilmiştir. Bodrum kat,

ahır işlevli dikdörtgen mekânlardan oluşmaktadır. Bodrum katın girişi ayrı tutulmuş ve evden soyutlanmıştır. Batıdaki bir abbaradan evin mekânlarının etrafına konumlandığı avluya ulaşmaktadır. Zemin kat, yaşama birimleri, ışık, eyvan, mutfak, kahve odası ve atların konulduğu ahırlardan oluşmaktadır. Dikdörtgen planlı mekânlar doğu-batı doğrultusundadır (Çizim 11). Odaların duvarlarında büyük yüklükler ve duvar nişleri ile ocak nişleri bulunmaktadır.

Birinci kat, zemin kata göre daha geniş bir alana yayılmıştır (Çizim 12). Evin baş odası, eyvanı ve kahve ocağı, yandaki abbaranın üzerine inşa edilmiştir. Evdeki alt ve üst katların mekânsal dağılımı da birbirinden farklıdır. Evin yaşama birimleri terasların ve avlunun doğusunda alt kat mekânlarının yönelişinden farklı olarak kuzey-güney doğrultusundaki mekânlardan meydana gelmektedir. Mekânların örtü sistemi olarak haç, yıldız ve tekne tonoz kullanılmıştır.

Terasın batısında yer alan iki açık revaktan evin ana yaşama birimine ve kuzeydeki yan odaya geçilmektedir (Çizim 12). Ana yaşama birimi dikdörtgen planlı, yüksek, ferah ve süslü bir mekândır. Buradan da kuzeydeki ışıklara ve mutfaka geçilmektedir. Birinci katın batı kanadını oluşturan baş oda, evin en süslü, özenli ve büyük odasıdır (Resim 14). Eyvanlı giriş mekânı ve kahve odasıyla birlikte evin yaşama birimlerinden bağımsız tutulmuştur.

2.3.3.2. Süsleme

Orallar Evi'ndeki bütün süsleme öğeleri, birinci kattaki yaşama birimi ve baş odada karşımıza çıkmaktadır. Yaşama birimine giriş sağlayan kapının üstünde ve iç duvarlarda muhtelif yerlerde de bitkisel bezemeli veya mühr-ü Süleyman madalyonları dikkat çekmektedir (Resim 14-15). Yaşama biriminin güney duvarında merkezî konumda yarım yuvarlak biçimli ve istirdiye kabuğu dolgulu kavsaralı süslü mihrap nişi bulunmaktadır. Baş odanın giriş kapısı, ana yaşama birimininkiyle aynı düzenlemeye sahiptir. Kemerin üzerinde büyük boyutlu bir madalyon bulunmaktadır. Ortada on altı dilimli bir yıldız, etrafta palmet ve altı kollu yıldız motifleriyle çerçeveslendirilmiştir. Bezemeli giriş kapısı ve madalyon en üstte mukarnas dolgulu sivri kemerle sınırlandırılmıştır. Baş oda örtü sisteminde iki kare birime bölünerek yıldız tonozlarla örtülmüştür (Çizim 12; Resim 14). Güney duvardaki süslü yarım yuvarlak nişin üstünde evin muhtelif bölümlerinde de karşımıza çıkan madalyon motifi bulunmaktadır. İç içe iki daireden oluşan ve örgü motifleriyle süslenmiş madalyonun merkezine yerleştirilmiş altı kollu mühr-ü Süleyman, odaya hâkim bir konumdadır.

Cephe tasarımı açısından da evin en süslü ve özenli taş işçiliğine sahip cepheleri baş oda ile ana yaşama biriminin güney cepheleri ile terasa bakan doğu ve batı cepheleridir (Çizim 13; Resim 13). Cephelerdeki temel düzenleme; cephelerde üç dilimli sağır kemerlerin pencereleri ve küçük havalandırma pencerelerini çerçeveslendirmesi sonucu oluşturulan bezemeye dayanmaktadır.

3. Tartışma ve Deęerlendirme

Çalışmamızda ele aldığımız konutlardan Abdùlkadir Pařa Konaęı, 19. yùzyıl sonunda inşa edilmiř; Dokmaklar ve Orallar Evleri ise muhtemelen alt katları daha erken bir evreye aitken mevcut kimliklerini büyük oranda 19. yùzyıl sonundaki üst kat eklemeleriyle kazanmışlardır. Dolayısıyla söz konusu yapılar, Mardin kent silüetine Osmanlı merkezileşme ve modernleşmesinin eyaletlerde ve sancaklarda uygulanmaya konulduęu 19. yùzyıl sonunda dâhil olmuşlardır.

Osmanlı Dönemi'nde Mardin'in baęlı olduęu eyaletler sıkça deęiřtirilmekle birlikte genel olarak Diyarbakır Eyaleti'ne baęlı bir sancak olmuřtur (Abdùsselam Efendi, 2007, ss. 79-126; Aydın vd., 2001, ss. 164-65; Özçořar, 2009, ss. 19-23, 42-46). Tanzimat reformlarının Diyarbakır eyaletinde uygulanmaya konulması kararı Mardin'in Diyarbakır'a baęlı olduęu 1845 yılında alınmış ama bölgedeki özellikle yurtluk ve ocaklık sahiplerinin ayaklanmaları nedeniyle uygulamalar hemen gerçekteşmemiřtir (Çadırcı, 1991, s. 192; Çadırcı, 2008, s. 156; Özçořar, 2009, ss. 89-96; Palalı, 1999, s. 17). Tanzimat reformlarının Mardin sancaęında tam olarak hangi tarihten itibaren uygulandıęını gösteren herhangi bir tarihî kayıt bulunmasa da hükümet konaęının 1868-1875 yılları arasında (İzgöer, 1999, II, ss. 81, 122), belediyenin 1869-70 yıllarında (İzgöer, 1999, I, s. 54), vergi dairesinin 1880 yılında (Aydın vd., s. 223) ve Hamidiye askerî kışlasının 1890-1891 yıllarında (İzgöer, 1999, IV, s. 61) kurulduęu ve inşa edildięi kaynaklardan takip edilebilmektedir. Hükümet konaęı, belediye binası, vergi dairesi ve askerî kışlanın yanı sıra vali konaęı, banka, hastaneler, telgrafhane, hapishane, saat kulesi, rüşdiye mektebi gibi Osmanlı merkezileşmesinin ve modernleşmesinin simgesi hâline gelen kamu kurumlarının ve bu kurumların ihtiyaç duyduęu modern binaların yapımı Mardin'de bu yıllarda art arda gerçekteşirilmiştir (İzgöer 1999, II, s. 196; IV, ss. 46, 167; V, s. 203). Dolayısıyla Osmanlı İmparatorluęu'nun kendini bütün yeni resmî kurumlarıyla Mardin kentinde görünür kılması, 1860'lı yılların sonlarında gerçekteşmiştir.

Tanzimat Fermanı'yla (1839) Osmanlı bürokrasisinde köklü deęiřiklikler gerçekteşirken, Islahat Fermanı'yla (1856) da ehl-i kitap milletlere eřit vatandaşlık hakkı sunulurak (Karpat, 1972, s. 259) Osmanlı toplum yapısında en büyük yeniliklerden biri gerçekteşirilmiştir. Gayrimüslimler, Osmanlı İmparatorluęu da dâhil olmak üzere bütün İslam dönemlerinde, İslam hukuku çerçevesinde Müslümanlardan daha ařaęı bir statüde kendi geleneksel ve cemaat yapılarını sürdürmelerine imkân tanıyan bir özerklięe sahip olmuşlardır. Vergi, askere alınma ve üst düzey devlet kademelerinde istihdam konularında Müslümanlardan farklı uygulamalara tabi tutulmalarının yanı sıra siyasi ve kültürel varlıkların somutlařtırıldıęı ve dıřa vurulduęu en önemli görsel araç olan mimaride de hiyerarşik düzenleme, Islahat Fermanı'na kadar kendini göstermiştir. Örneęin Osmanlı topraklarında yařayan gayrimüslimlerin yeni kilise ve havra inřaları yasaklanmıştır. Yalnızca Divan'a müracaat ederek

hük-m-i şerif almak şartıyla tamiratların yapılması mümkün olabilmekteydi (Kenanoğlu, 2012, s. 288; Soykan, 2000, s. 148). Tamamen yıkılmış kiliselerin ancak eski plan ve cephe özelliklerine sadık kalmaları koşuluyla yeniden inşa edilmelerine izin verilmekteydi¹³. Çanlar İslam'ın üstünlüğüne bir saldırı olarak görüldüğünden (Gradeva, 1994, s. 21), çan kuleleri ve kubbe gibi kilise ve havraları dışardan belirgin kılacak mimari öğelerin kullanımı da tamamıyla yasaklanmıştır (Davison, 1954, ss. 844-845; Soykan, 2000, ss. 148-149, 180). Ayrıca, gayrimüslimlerin dinî ayinlerini alenen icra etmeleri küfür olarak algılandığından yasaklanmıştır (Kenanoğlu, 2012, s. 314). Öte yandan bu hukuki hiyerarşiye rağmen Mardin'deki cemaatler arasındaki kültürel ilişkinin daha geçirgen olduğu mimari üsluplardaki ortaklıklardan anlaşılmaktadır. 19. yüzyıl öncesi dönemlere ait dinî mimaride de bu ortaklıklar söz konusudur (Akyüz, 1991; Altun, 1971; Altun, 1978; Akyüz, 1998; Beyazıt, 2006; Beyazıt, 2009; Keser, 2002). Farklı dönemlerde inşa edilmiş, Mardin'in başlıca kamusal alanlarını oluşturan ve kentin en görkemli yapıları olan cami, medrese, kilise ve manastırlar, işlevlerine bağlı olarak farklı plan tipleri yansıtırken; taş tekniği ve işçiliği, açık, kapalı ve yarı açık mekân kullanımları, bezeme repertuarı ile kemer ve tonoz biçimlemelerinde ortak özellikler dikkat çekmektedir (Açıkyıldız Şengül, 2018). Yani İslam hukuku Tanzimat Dönemi öncesinde kamusal alanda Hristiyan ve Yahudilerin görünmesine yeterli olanak vermezken, halk düzeyinde daha geçirgen ve etkileşime açık bir ilişki olduğu, ortak mimari üsluplar üzerinden okunabilmektedir. 19. yüzyıl Mardin şeriyeye sicil kayıtları, Mardin yapılarının, bir mimarbaşının kontrolü altında çalışan ve farklı dinî ve etnik yapılardan gelen ustalardan oluşan atölyelerdeki kollektif üretimin sonucu olduğunu göstermektedir. Ayrıca, aynı kayıtlarda "Mimarbaşılar" lakabıyla tanınan bir Süryani Katolik ailenin 1842'den 1892 yılına kadar mimarbaşı olarak görev yaptıkları anlaşılmaktadır (Dinç, 2007, s. 139; Özcoşar vd, 2006, s. 75; Özcoşar vd, 2007, ss. 51-52, 54, 59; Tan, 2010, ss. 38, 69). 1897 yılına ait bir başka şeriyeye kaydı ise Müslüman Hâcî 'Abdülkâdir'in mimarbaşı olduğunu göstermektedir (Tekdal, 2009, s. 135). Süryani Katolik ailesinin muhtemel son mimarbaşısı olan Josef Mimarbaşısı'nın 1915 yılında ölümünün (Simon, 2008, s. 43) ardından, mimarbaşılık Müslümanlaşan Ermeni Sarkis Lole'ye geçmiş gibi görünmektedir¹⁴. Kent mimarisinin şekillenmesinde doğrudan etkili mimar ve taş ustalarının başta Süryani olmak üzere Ermeni ve Müslümanlardan oluşan atölyelerin üretimi olması ve mimarbaşılık görevini uzun yıllar aynı ailenin yürütmesi üslupsal ortaklıklar için en önemli etmen gibi görünmektedir.

¹³ İstanbul'dan Mardin'e gönderilen 1746 ve 1748 tarihli iki ayrı belgede Mardin'deki kiliselere ilaveler yapıldığı haberinin alındığı, bu konunun araştırılması, izin alınmadan kiliselerin onarılıp eklemeler yapılmaması ve eğer yapılmış ise yıkılmaları hususu yer almaktadır (Günay, 2006, s. 747).

¹⁴ 10 Mart 1935 tarihli Mardin Tapu ve Kadastro belgelerine göre Mimar Lole Ekim 1927 tarihinde vefat etmiştir.

Mardin'de ortak atölyelerde bir araya gelen farklı dinî ve etnik gruplara mensup inşaat esnafının kollektif üretimleri ayrıca kentteki milletler arasındaki ilişki ve etkileşim hakkında da ipucu vermesi açısından önemlidir.

Islahat Fermanı'yla ehl-i kitaba uygulanan cizye vergisi kaldırılıp gayrimüslimlerin mahkemede şahitliklerinin kabulü mümkün olabirmiştir (Küçük, 1985, s. 1018). Ayrıca ilk defa eyalet, sancak ve belediye meclislerine ve Meslisi-i Ahkâm-ı Adliye'ye gayrimüslim temsilcilerin ve üyelerin atanması gerçekteşmiştir (Çadırcı, 1985, ss. 214-215; Davison, 1954, s. 848; Küçük, 1985, s. 1015; Ortaylı, 1985, IV, s. 1001; Ortaylı, 1985, V, ss. 237-238; Shaw, 1992, ss. 43-44). Daha önceden yasak olan özel müsaade almadan kiliselerini tamir edebilme ve yeni kilise inşa etmeleri hakkına sahip olmuşlardır (Küçük, 1985, s. 1017). Buna bağlı olarak Mardin'de 19. yüzyılın sonunda kiliselerin sayısı çoğalmıştır (Açıkyıldız Şengül, 2018; Akyüz, 1998; Keser, 2002). Bunlara ek olarak, Osmanlı İmparatorluğu'nda gayrimüslim evlerinin Müslümanlarınkinden daha alçak ve gösterişsiz olması, dinî sembollerin kamusal alanda kullanımındaki kısıtlamalar Islahat Fermanı'nın sunduğu haklarla ortadan kalkmıştır. Yapım işlerinde yer ve malzeme seçimi ve bina yüksekliğinde uygulanan kısıtlamaların da ortadan kalkmasının (Batur, 1985, s. 1047) ardından gayrimüslimler, kentlerde daha fazla görünür olmaya başlamışlardır (Soykan, 2000, s. 4). Bunun yanı sıra devlet idaresinde ve bürokrasisinde çalışamayan ve dolayısıyla geçimini daha çok ticaret, esnaf, tarım ve hayvancılıkla sürdüren gayrimüslimlerin 19. yüzyılın ikinci yarısından itibaren her türlü devlet kademesinde resmî görevli olarak istihdam edilmeleri de yasalarla mümkün kılınmıştır (Günay, 2006, s. 751; Aydın vd., 2001, s. 275). Gayrimüslimlerin statülerindeki deęişiklik de yaşadıkları evlerin biçimlenmesinde etkili olmuştur. Tanzimat'ın uygulandığı dönemde birbiri ardına yükselen Müslümanların yanı sıra gayrimüslimlere ait görkemli ve süslü evlerle kentin silueti deęişime uğramıştır¹⁵.

Osmanlı Devleti 1860'lı yıllarda her bir cemaat için ayrı millet nizamnameleri düzenleyerek cemaatlerin kendi dinî kurumlarının etkisinden çıkarak miras, evlilik, ceza ve eğitim konularında İmparatorluk'un Tanzimat'la uygulamaya koyduğu yenilikçi ve merkezi kurumlarının parçası olmalarını ve eşit haklara sahip olarak laik bir düzen içinde Osmanlı kimliği adı altında bir arada yaşamalarını hedeflemiştir (Aydın vd., 2001, s. 274; Davison, 1954, s. 852). Osmanlı bürokratları bu nizamnameler aracılığıyla milletler arasında Osmanlı kimliğinin güçlenmesini amaçlarken, aksine bu yolla milletlerin ulusal ve dinî kimliklerinin gelişmesine ve daha ön plana çıkmasına yol açmışlardır (Aydın vd., 2001, s. 275). Bu dönem, millet nosyonunun sekülerleşip siyasal bir anlam kazandığı bir sürecin başlangıcı olduğundan, farklı etnik ve dinî gruplar arasında

¹⁵ Mardin'i Tanzimat öncesinde 19. yüzyıl başlarında ziyaret eden Avrupalı seyyahlara göre Mardin evleri küçük boyutlu, eski görünüşlü ve sade özellikler yansıtmaktadır (Kinneir, 1818, s. 433; Buckingham, 1827, s. 190).

egemenlik için siyasal çatışma ve rekabetlerin de yaşandığı bir dönem olmuştur (Zürcher, 1993, s. 95). Gayrimüslimlerin nizamnameler ve yerel idari meclislerle bürokrasiye girmeleri sonucu toplumsal ve hukuki alanlarda güçlenmeleri, geleneksel hiyerarşik statüsünü kaybettiğini düşünen Müslüman unsurlarla gayrimüslimler arasındaki ilişkilerin zedelenmesine sebep olmuştur (Aydın vd., 2001, s. 275). Müslüman ve gayrimüslimlerin eyalet ve sancaklarda birbiriyle kamusal alanlarda da rekabet hâline girdikleri, Osmanlı kentlerinin 19. yüzyılda yeniden şekillenirken yeni unsurlar olarak kentlere eklenmeleri olarak karşımıza çıkmaktadır. Bu özellik Mardin'deki milletlerin mimarilerinde de kendini göstermiştir. Her dinî ve etnik grup varlıklarının ayırt edici özelliği olarak kendi mimarisini, dinî yapıları ve konutları üzerinden kentte hâkim kılma gayreti içinde olmuştur. Konutların mekân kurguları aşağıda ayrıntılı olarak verdiğimiz gibi kentte uzun yüzyıllar boyunca oluşmuş ortak kültürel birikimleri yansıtırken konutların herbiri aynı zamanda kendi kimlikleri ve karakteristik özellikleri ile de var olmuşlardır.

Konutlar, etnik ve dinsel kimliklerinin yanı sıra yaptırımların toplumdaki yerleri, sınıfsal ve toplumsal statülerine bağlı olarak da belirgin özellikler göstermektedir. Kartarı'ya (2016, s. 204) göre bireylerin mensup oldukları toplumsal tabakalar, sınıflar ve sahip oldukları toplumsal statüler, toplumsal yaşamın belirleyici unsurlarıdır. Konutların büyüklüğü, ihtişamlığı veya sadeliği ve oda sayısı da kullanıcıların sosyal statüleri ile ilişkilidir. Trigueiro (1994) da kullanıcıların statüleri ile oda sayıları arasında güçlü ilişkiler olduğunu vurgulamaktadır. Abdülkadir Paşa Konağı; Osmanlı İmparatorluğu tarafından Mardin'e sancak yöneticisi olarak atanmış ve dolayısıyla kentin en yüksek devlet yetkilisi tarafından inşa ettirilmiş, hem ailesiyle içinde yaşadığı hem de idari işleri yürüttüğü bir konuttur. Buna bağlı olarak konut, çok sayıda mekândan oluşan görkemli kuruluşunun yanı sıra sade ve resmî özellikler yansıtmaktadır. Dokmaklar Evi; sahibinin varlıklı tüccar sınıfından, nüfuzlu ve büyük yerel ailelerinden birine ait olmasına bağlı olarak büyük boyutlu ve dışa vurumcu denilebilecek nitelikte süslüdür. Orallar Evi de tüccar sınıfından ama daha küçük bir aileye ait konut özelliklerini taşımaktadır. Bu nedenle diğer konutlara oranla daha küçük boyutlu olmakla birlikte dönemin şatafatlı beğenisini yansıtmaktadır.

Dokmaklar Evi'nde haç (Resim 7, 12); Orallar Evi'nde ise mühr-ü Süleyman (Resim 14-15) gibi dinî sembollerin kullanımı etno-dinsel farklılıkların mimariye yansıyan en önemli unsurlarıdır. Katolik bir Süryani'ye ait Dokmaklar Evi'nin güney cephesinde ve iç mekân duvarlarında Latin ve Gamalı haç motifleri kullanılmıştır. Latin haç, konutun giriş kapısının üstünde büyük boyutlu olarak yapılmıştır ve Katolik mezheplerine referans vermektedir. Bunun yanı sıra insan başlı ve kanatlı melek motifleri de Hristiyan dinî sembollerini olarak konutun baş odasındaki mihrap nişine oyulmuştur (Resim 10). Orallar Evi'nde ise farklı boyutlarda birden fazla mühr-ü Süleyman motifi karşımıza çıkmaktadır (Resim

14-15). Söz konusu dinî semboller bu dönemde hem konutların hem de dinî yapıların cephelerinde ve iç mekânlarında (Akyüz, 1998) yaygın olarak kullanılmıştır.

Dolayısıyla çalışmamızda ele aldığımız konutların, Müslüman/Arap, Katolik/Süryani ve Yahudi üç ailenin kentin kamusal alanında iktidarın izin verdiği ölçüde kendi varlıklarını sergiledikleri, ancak kentteki kültürel etkileşime dayalı olarak oluşan ortak bir mimarlık üslubunu yansıtan anıtsal nitelikli yapılar olduklarını ileri sürebiliriz. Bu konutların inşa edilmeleri Tanzimat'la ortaya konulan yeni resmî kanunnameler çerçevesinde yapılmakla birlikte konut mimarisinin üslubunu belirleyen merkez olmamıştır. Yukarıda kısaca değindiğimiz hükûmet konağı ve belediye gibi kamu yapılarında yeni Osmanlı üslubu olarak tanımlayabileceğimiz neoklasik formlar egemen iken ele aldığımız konut mimarisinde geleneksel Mardin mimarlık teknikleri ve üsluplarının devam ettirildiği gözlenmektedir (Açıkyıldız Şengül, 2018). Mardin bin yıllara dayanan güçlü bir mimarlık geleneğine sahip bir kenttir. Yerel yapım geleneğinin kesintisiz bir şekilde devam ettirildiği Mardin'de mimari, Osmanlı Dönemi'nde de bölgenin kendine özgü karakteri ile devam etmiştir. Mardin kentinin mekânsal organizasyonu da 19. yüzyılın ikinci yarısına kadar büyük deęişimler geçirmeden varlık göstermiştir (Gökhan Baydaş, 2007, ss. 33, 173).

Mardin'in içinde bulunduğu Kuzey Mezopotamya coğrafyasında Neolitik Dönem'e ait evlerde ilk defa karşımıza çıkan ve Aliođlu (2003, s. 117) tarafından yaşama birimi olarak tanımlanan ana oda ile işlik olarak nitelendirilen yan oda, Mardin ev tasarımında 20. yüzyıl başlarına kadar devam etmiştir. Baş oda da eski Mezopotamya kùltürlerinde ev tasarımına dâhil edilen, boyutları ve özenli işçilikleriyle dikkat çeken diđer odadır (Eraslan, 2010, s. 8). Çalışmamızda ele aldığımız konutların mekânlarının ana plan şeması olan dikdörtgen, kare ve T formun kullanımı da Neolitik Dönem'den beri Mardin ve içinde bulunduğu Kuzey Mezopotamya coğrafyasında en fazla tercih edilen mekân biçimleridir (Eraslan, 1996, s. 13; Özdoğan, 1999, s. 41). Neolitik Dönem'den itibaren avlulu evlerin Mezopotamya'da devamlı olarak kullanıldığını ve geliştirildiğini de arkeolojik veriler göstermektedir (Eraslan, 2010). Eyvanın ilk habercileriyle de MÖ 3. bin yıldaki Mezopotamya konutlarında karşılaşılmaktadır. Eyvanın yaygın olarak ve anıtsal boyutlarda kullanımı ise Partlar döneminde MÖ 2. yüzyılda bugün Irak sınırları içinde bulunan Hatra'daki saray, tapınak ve konutlarda gerçekleşmiştir (Eraslan, 2012, s. 145). Ele aldığımız konutların cephe ve iç mekânlarını süsleyen bezemelerden akantüs yaprakları, meandır ve dendan motifleri ile üzüm salkım ve dallarının ve istiridye motifinin kullanımı da Antik Çağ'dan beri Kuzey Mezopotamya Bölgesi'nde ve Mardin'de yaygın olarak kullanılan bezeme motifleri olarak karşımıza çıkmaktadır (Beyazıt, 2006, ss. 170-171).

Mardin; iklim, topografya, yapı teknolojisi ve çok dilli, dinli ve etnili toplumsal yapısına bağlı olarak bin yıllara dayanan tarihî süreç içinde şekillenmiş bir kenttir. Bir dağ eteğinde teraslama yöntemiyle sıkı ve düzensiz bir yapılaşma sergileyen kent, dar sokaklarla ulaşılan mahalleler etrafında gelişmiştir (Resim 1). Bu karma mahallelerde (Çizim 1-3) Müslüman Araplar, Katolik ve Protestan Ermeniler, Nasturi ve Katolik Keldaniler, Müslüman ve Yezidi Kürtler, Kadim, Katolik ve Protestan Süryaniler, Şemsiler, Müslüman Türkler ve Yahudiler gibi farklı etno-dinsel topluluklar, 20. yüzyıl başlarına kadar bir arada güçlü toplumsal ilişkiler geliştirerek birbirleriyle etkileşim hâlinde yaşamlarını sürdürmüşler ve Mardin kent kimliğini birlikte oluşturmuşlardır. Bu etkileşim, kent mekânında yaratılan anlamlı simgeler ve sembollerin oluşturulmasıyla ve bunların bir iletişim dili hâline getirilmesiyle sağlanmıştır.

Ele aldığımız konaklar; katlara yayılmış yaşama birimleri, işlikler, baş odalar, mutfak, depo, kiler, ahır gibi çok sayıda mekândan oluşmaktadır. Katlardaki odalar bir önceki mekâna açılacak şekilde doğrusal bir aks üzerinde düzenlenmiştir ve terasın kuzeyinde konumlandırılmıştır. Evlerin teras ve avluyla doğrudan ilişkili yaşama mekânları ve baş odalar, önemleri ve konumlarına bağlı olarak en fazla ışık alan, en özenli ve süslü mekânlardır. İşlik, yaşama birimleri ve eyvanla; kahve odası ve mutfak gibi mekânlar ise genellikle eyvanla ilişkilidir ve daha loş bir iç mekâna sahiptirler ve sade özellikler yansıtırlar. Bu mekânların arkasında yer alan penceresiz veya küçük mangal pencereci odalar ise genellikle depo, mahzen ve kiler işlevlidirler (Çizim 4-5, 8-10, 11-12). Konutlar yüksek sağır duvarlarla sokaktan yalıtılmış ve özel mahremiyet mekânlarının pencere ve kapıları teraslara veya avlulara açılmıştır. Sağır sokak duvarlarında sadece küçük havalandırma pencereleri mevcuttur. Buna bağlı olarak evler içe dönük ve dışa kapalıdır ve dışarıdan anlaşılabilir saydam bir özellik yansıtmazlar.

Konutlarda birden fazla kata yayılan ve her katta da benzer mekânsal kompozisyonların tekrarına dayanan modüler bir mekân düzenlemesi söz konusudur. Yani konutlardaki mekân kurgusu, kullanıcıların birlikte ama aynı zamanda birbirinden bağımsız mekânlarda yaşamlarına olanak sağlayacak şekilde tasarlanmıştır. Bu mekân düzenlemesi sayesinde aynı ev içinde dede, nene, anne, baba, kardeşler ve çocuklardan oluşan büyük bir ailenin aynı çatı altında yaşamlarını sürdürdükleri ama her bir küçük aile için de aynı zamanda mahrem alanlarının yaratıldığı bir mekân kurgusu geliştirilmiştir. Yaşama alanı, baş oda, işlikler, mutfak ve diğer servis mekânlarından oluşan her bir özel mekânın kapıları doğrudan teraslara veya teraslara bakan eyvanlara açılmaktadır. Bu yolla büyük boyutlu bu evlerin içinde birbirlerinden bağımsız çok sayıda küçük boyutlu evler yaratılmıştır. Rapoport'a (1969, s. 81) göre avlulu evler ve alanların bölünmesi, genel olarak kalabalık ve hiyerarşik kültürlerde kullanılmıştır. Ailenin veya aşiretin hâlen tanıdık topraklarındaiken uzaklaşma ihtiyacından doğmaktadır ve alanların bölünmesi bunu başarmaktadır.

Dokmaklar Evi'nde bodrum katta, Orallar Evi'nde ise zemin katta topografyanın sunduęu sınırlı alandan dolayı küçük boyutlu birer avlu bulunmaktadır. Avlular buldukları katlardaki mekânlara geçiş veren kapıların, eyvanların ve üst katlara çıkış saęlayan merdivenlerin bulunduęu evin merkezî dağılım noktalarını oluřturmaktadır. Evlerin su ihtiyacına cevap veren kuyular da buradadır. Dokmaklar Evi ve Abdùlkadir Pařa Konaęı'nda her katta istisnasız bulunan geniş teraslar da bir nevi avlu işlevini görmektedir (Resim 4, 6). Mardin topografyası geniş avluların oluřumuna olanak saęlamadıęından teraslama yöntemleriyle katlarda geniş teraslar meydana getirilmiř ve avlu işleviyle kullanılmıřtır. Avlunun varlıęına baęlı olarak Dokmaklar ve Orallar Evleri'nde özel mahremiyet mekânları olan yaşama mekânları sıralı (*lineer*) bir düzen içinde terasın kuzeyinde, doęusunda ve batısında; avlusuz durumlarda ise Abdùlkadir Pařa Konaęı'nda olduęu gibi terasın kuzeyinde yer almaktadırlar (Çizim 4-5, 9-10, 12). Evlerin terasları güneydeki Mezopotamya Ovası'nı görecekle şekilde düzenlenmiřlerdir (Resim 1). Avlu ve teraslar, kullanıcıların doęayla temas ettikleri yerler olarak ev işlerinin yürütüldüęü ve ev sakinlerinin kendi mahremlerinde dıř mekânda zaman geçirdikleri alanlardır. Konutlardaki açık ve kapalı bölümler arasındaki eyvanlar ise mekânlar arasında iletişim ve geçiş saęlayan ara mekânlar olmalarının yanı sıra yaz aylarında gölgesi, kış aylarında ise güneři için tercih edilen mekânlardır (Erdoęan, 1996, s. 463). Ele aldığımız konakların bütün katlarında beşik tonozlu eyvan kullanımı söz konusudur.

Topografyadan kaynaklı olarak evlerin katları farklı kotlardaki sokaklarda yer almakta buna baęlı olarak konutlara farklı seviyelerdeki sokaklardan çok sayıda kapılarla ulařılmaktadır. Bu kapılar, Dokmaklar Evi'nde olduęu gibi eyvan biçimindeki küçük giriş mekânlarına açılmakta ve oradan da avlu veya terasa geçilmektedir (Çizim 4, 9-10, 12). Kapılar, konutları sokaklarla ilişkilendirmenin yanı sıra kullanıcıları evlerin avlu ve teraslarına yönlendiren görsel işleve de sahiptirler. Abdùlkadir Pařa Konaęı'nda birinci katta ahırın bulunmasına baęlı olarak ve atların da geçişini mümkün kılmak için kapılar geniş tutulmuřtur. Konutun bir yönetici aileye ait olmasından dolayı da kapılar anıtsal özellikler yansıtır. Dokmaklar ve Orallar Evleri'nde ana giriş kapıları daha küçük boyutlu olmakla birlikte süslü ve kemerli yapılarak vurgulu kılınmıřtır. Dolayısıyla kapılar sokaklarda konutlara ait en belirgin öğeler ve konutların kamusal alanla buluřtukları kimlik nitelięindeki noktalar olarak da öneme sahiptirler.

Abdùlkadir Pařa Konaęı, batı kanatta kuzey-güney doęrultusunda eyvan ve eyvanın doęu ve batısına yerleřtirilen aynı büyüklükteki dikdörtgen planlı yaşama birimleri ile bu mekânların kuzeyindeki doęu-batı doęrultusundaki işliklerden oluřan bir kompozisyonun tekrarına dayalı bir plan řeması yansıtmaktadır (Çizim 4-5). Doęu kanat ise ters T planlı yaşama birimi, bu birime açılan kare planlı işlikler ve büyük bir mutfaktan oluřmaktadır. Dokmaklar Evi işlev, oda sayısı ve plan varyasyonu açısından en fazla çeřitlilik sergileyen

konuttur (Çizim 7-10). Dikdörtgen, kare, T ve L formların yanı sıra topografyanın değerlendirilmesine bağlı olarak düzensiz plan tipli mekânlar da ortaya çıkmıştır. Bu mekânlar genellikle kiler ve mahzen işlevlidirler. Ayrıca Abdülkadir Paşa Konağı'nda olduğu gibi mekânların birbirleriyle ilişkilendirilmelerinde aynı intizam olmasa da birinci katta yaşama birimlerinin eyvana göre konumlandırılması söz konusudur. Orallar Evi'nde ise yalnızca dikdörtgen planlı mekânların kullanımı dikkat çekmektedir (Çizim 11-12). Konutlarda yaşama mekânı ve ışık ilişkisi yaygın olarak uygulanmıştır. Abdülkadir Paşa Konağı'nda ana yaşama birimleri, baş oda ve eyvanlar beşik tonozla örtülükten ışıklar, T biçimli yaşama biriminin yan kolları, mutfak, depo ve ahırlar haç tonozla örtülmüştür. Orallar Evi'ndeki dikdörtgen planlı mekânların büyük boyutlu olanları örtü sisteminde kare modüllere bölünerek haç ve yıldız tonozla örtülmüştür. Daha küçük boyutlu odalar ise beşik tonozludur. Dokmaklar Evi'nde yıldız tonozla örtülü ikinci kattaki yaşam birimi ile beşik tonozlu eyvanlar dışındaki bütün mekânlar haç tonozla örtülmüştür.

Üç konutta da en yaygın olarak kullanılan dikdörtgen plan, Çayönü'nde (MÖ 7300-6750) Neolitik Dönem'de farklı işlevlerdeki mekânlara olanak sağlamasından dolayı ortaya çıkmış (Özdoğan, 1999, s. 41) ve daha sonraki dönemlerde Kuzey Mezopotamya'da en fazla kullanılan plan tipi olmuştur. Baş odalar ve eyvanlar istisnasız dikdörtgen planlıyken, yaşama birimleri ağırlıklı olarak dikdörtgen planlıdır ama Abdülkadir Paşa Konağı ve Dokmaklar Evi'nde T veya L planlı da olabilmektedir (Çizim 4, 9-10). İşlikler ve kahve odaları yaşama birimlerinin ve baş odaların büyüklüğüne ve formuna bağlı olarak kare veya dikdörtgendir. Abdülkadir Paşa Konağı'nda zemin kattaki dikdörtgen yaşama birimleri kuzeyde yer alan zıt yönelişli dikdörtgen işliklerle ilişkililikten, birinci katta işlikler eyvanlara açılmaktadır (Çizim 4-5). Abdülkadir Paşa Konağı ve Dokmaklar Evi'nde dikdörtgen planın yanı sıra yaşama birimlerinde kullanılmış olan ters T plan tipi de Neolitik dönemden itibaren Kuzey Mezopotamya konut mimarisinde sıkça kullanılan bir plan şemasıdır (Eraslan, 1996, s. 13). Bu tipte ortadaki kare bir alanının tonozlu üç eyvanla tahkim edilmesi sonucu T formu oluşmaktadır¹⁶. Alioğlu'nun (2003, s. 67) deyişleyle, dört kare modülün T biçiminde bir araya gelmesiyle oluşmuştur. Abdülkadir Paşa Konağı ve Dokmaklar Evi'nin T yaşama birimi kuzeydoğu ve kuzeybatı köşelerinde birer işlikle birlikte tasarlanmıştır (Çizim 4, 10). Kendi başına küçük bir ailenin bütün mekânsal ihtiyaçlarını karşılayabilecek bir özelliğe sahip olan T planda aynı zamanda merkezden yanlara mekânsal akış kolayca sağlanmaktadır.

Mardin kent merkezindeki konutlar sürekli olarak kullanılan yaşam alanları olduklarından yüzyıllar içinde ihtiyaca ve dönemlerin beğenisine bağlı olarak

¹⁶ T formunun oluşumu ve Mardin'de Artuklular Dönemi'ndeki kullanımı ile ilgili olarak bk. Beyazıt, 2006, ss. 147-148.

büyük oranda deęişimlere uğrayıp bugünkü şekillerini almışlardır. Bunun sonucu olarak Orta Çaę Mardin evleri günümüze ulaşmamıştır. Bu nedenle 19. yüzyılda inşa edilen Abdùlkadir Paşa Konaęı ile kimliğini büyük ölçüde 19. yüzyıldaki eklemelerle kazanmış olan Dokmaklar ve Orallar Evi'nin mimari özelliklerini Orta Çaę konutlarıyla karşılaştırma örneęi mevcut deęildir. Bununla birlikte kentin yönetici aileleri ve varlıklı aşiret reisleri tarafından sıcak ve kuru Mardin yaz aylarını geçirmek üzere baę ve bahçelerin bulunduğu kırsal alanlarda inşa ettirilen kasırların mekânsal kurguları ve Mardin Kalesi'ndeki T bina¹⁷ Orta Çaę Dönemi Mardin evleri hakkında fikir vericidir. Bu kasırlardan Melik el-Salih Kasrı (14. yüzyıl) ve Bagani Kasrı'nda (14-15. yüzyıl) dikdörtgen mekânların ve geniş eyvanların yanı sıra Abdùlkadir Paşa Konaęı ve Dokmaklar Evi'ndeki ters T plan şemasının çok benzeri kullanılmıştır. Konutların yanı sıra T plan, Mardin'de Marufiye Medresesi (Beyt el-Artuki) (14-15. yüzyıl) ve Zinciriye Medresesi (1385) gibi İslam medreselerinde de karşımıza çıkmaktadır (Beyazıt, 2006, s. 148). Bu örneklerin de gösterdiği gibi ters T plan tipi, 19. yüzyılın sonuna tariheddiğimiz Abdùlkadir Paşa Konaęı ve Dokmaklar Evi'nden önce de Mardin'de daha erken tarihli konut ve medrese mimarisinde uygulanmıştır. Dolayısıyla Mardin'de var olan bir geleneğin bu iki yapıda devam ettirildiğini görmekteyiz.

Konutlarda sosyal statünün bir göstergesi olarak baş oda kullanımı söz konusudur. Aile reisleri tarafından erkek konukların ağırlandığı ve yemek davetlerinin gerçekleştirildięi bu odalar, evlerin en gösterişli odalarıdır. Abdùlkadir Paşa Konaęı'nda beşik tonozlu (Çizim 5; Resim 5); Dokmaklar Evi'nde haç tonozlu (Çizim 10; Resim 9); Orallar Evi'nde ise yıldız tonozludur (Çizim 12; Resim 14). Tonozlu tavan kullanımıyla geniş ve yüksek ferah iç mekânlar yaratılmıştır. Beşik tonoz uygulamalarında tonozun iç yüzeyi figüratif, bitkisel ve geometrik motiflerle süslenirken, haç ve yıldız tonoz kullanımı durumunda süsleme, tonoz kemerlerinin duvarlarla birleştięi yerlerde karşımıza çıkmaktadır. Duvarlarda misafirperverliğin bir simgesi olarak kahve fincanlarının teşhir edildięi süslü mihrap nişleri, yatakların konulduęu yüklükler, dolap ve mum nişleri (*taqa*) bulunmaktadır. Mihrap nişlerinin kavsaraları ve çerçevesi, dięer nişlerin kemer yüzeyleri girift bitkisel ve geometrik motiflerle süslenmiştir. Böylece dikey ve yatay genişlikler ve süs unsurlarıyla baş odaların önemi vurgulanmıştır. Baş odalardaki mihrap nişlerindeki taş işçiliğindeki özen de ailenin sınıfsal statüsünü yansıtmaktadır. Bu odalarla ilişkili olarak yapılmış birer kahve ocağı bulunmaktadır. Baş odalar, Alioęlu tarafından selamlık olarak adlandırılmakta ve sadece Müslüman evlerde bulunduğu ileri sürülmektedir

¹⁷ Bu binayı A. Gabriel "Bağımsız B Binası" olarak tanımlamakta ama işlevinin ne olduğunu kesin olarak verememektedir (Gabriel, 1940, s. 16). D. Beyazıt ise binayı Artuklu Dönemi'ne tarihlemekte ve "T Salon" olarak nitelendirmektedir (Beyazıt, 2009, ss. 147-148).

(Alioğlu, 2008, s. 33). Öte yandan ele aldığımız konutların üçünde de baş odaların ortak tasarım ve işlevsel özellikler yansıttığı tespit edilmiştir. Mardin genelinde istisnasız bütün konutların en görkemli, en büyük boyutlu ve en süslü odalarını oluşturan baş oda, eski Mezopotamya kültürlerinde de aristokrat zümre konutlarında yaygın olarak kullanılmıştır (Eraslan, 2010, s. 8). Güney Mezopotamya'da Ubaid'de toprak üstüne çıkarılan ve MÖ 4500-3000'lere tarihlenen evlerde de kadın ve erkekler için ayrı ayrı düzenlenmiş odaların varlığına rastlanmıştır (Eraslan, 1996, s. 14). Ş. Öymen Gür (1996, s. 104), baş odaların varlığını aile reisinin belirli bir mekân parçası üzerinde denetim elde etme isteğine bağlamaktadır.

Ele aldığımız evlerin cepheleri de ortak üslupsal özellikler yansıtmaktadır. Mezopotamya Ovası'na bakan güney cepheler ile teraslara bakan doğu ve batı cephelerde yüksek sağır kemerlerle oluşturulan düzenleme yüzyıllardır Mardin'de devam eden zengin taş işçiliği geleneğini yansıtmaktadır. Cepheler; kapı, pencere ve eyvan gibi açıklıkların sivri, yuvarlak, dilimli veya aynalı kemerler içine alınmasıyla ve bunların tekrarlanmalarıyla oluşturulmuştur (Çizim 13; Resim 7, 13). Cephelerdeki kemerlerin ve kemerleri taşıyan sütuncelerin yüzeyleri, havalandırma pencerelerinin bordürleri, üst seviyelerdeki yatay silmeler ve anıtsal giriş kapıları, cephelerde süslemelerin yoğunlaştığı bölümlerdir (Resim 3-4, 7-8, 13). İç mekânda ise mihrap nişlerinin yüzeyleri; yüklük, dolap nişi ve süs nişlerinin kemerleri ve nişleri çerçeveleyen frizler, duvar ve kapıların üst seviyelerine konulan madalyon ve damla motifli rozetler ve tonoz kemer başlangıçları geleneksel girift bitkisel ve geometrik motiflerle süslenmiştir (Resim 5, 9-12, 14-15). Bitkisel bezemeler alçak ve yüksek kabartma olarak işlenmiş akantüs yaprakları, dilimli palmet ve lotus motifleri ile kıvrık dallardan oluşmaktadır. Dokmaklar Evi'nde diğer konutlardan farklı olarak anıtsal girişlerde ve baş odadaki mihrap nişinde asma yaprakları ve üzüm salkımlarından oluşan yüksek kabartma motifler ile güvercin ve insan başlı melek figürleri de kullanılmıştır (Resim 8-10). Güvercin başta olmak üzere kuş figürleri taklacı güvercin sevgisine bağlı olarak kentteki farklı etno-dinsel gruplar tarafından sıkça kullanılan süsleme öğeleridir (Soyukaya vd., 2013, ss. 370, 378, 394, 397, 436, 470, 542, 614, 622, 630, 635). Bu güvercinler genellikle yan profilden verilmiş ve yüksek kabartma olarak yapılmışlardır. Orallar Evi'nde de kapı kemerlerinin yüzeyi ve kapıların ve mihrap nişlerinin üstlerine konulan madalyonlar stilize bitkisel motiflerle süslenmiştir (Resim 14). Abdülkadir Paşa Konağı'nda ise yıldız, beşgen ve dendanlardan oluşan geometrik kompozisyonlar cephelerde tercih edilmiştir (Resim 3-4). İç mekânda ise yalnızca baş odada bitkisel motifler kullanılmıştır (Resim 5). Stilize bitkisel ve geometrik süslemeler, motiflerin sonsuzluk etkisi yaratacak şekilde tekrarına dayanmaktadır. Bunların yanı sıra üç konutun da baş oda ve yaşama birimlerindeki süslü mihrap nişlerinin kavsaraları bölgede eski çağlardan beri yaygın olarak kullanılan istiridye kabuğu motifiyile oluşturulmuştur [Resim 5, 9,

14]. İstiridye kabuęu kuzey Mezopotamya ve kuzey Suriye'de erken Hristiyanlık dönemi yapılarında yaygın olarak kullanılan bir motiftir ve 12. yüzyıldan itibaren pek çok Artuklu Dönemi yapısında da süsleme ögesi olarak karşımıza çıkmaktadır. İstiridye motifinin yanı sıra akantüs yaprakları, meandır ve dendan motifleri de Antik Çaę'dan beri bölgede kullanılan bezeme motifleridir (Beyazıt, 2006, ss. 170-171). Söz konusu evlerde İslam dönemi boyunca ve öncesinde Mardin'de Hristiyan ve Müslüman yapılarında yaygın olarak kullanılan geometrik ve bitkisel motiflerin devamlılıęı söz konusudur.

Ele aldığımız konutlarda üç yaygın kemer biçimi kullanımı mevcuttur. Birinci uygulama üç dilimli kemerdir. Orta Çaę'da Haçlı seferlerinin etkisiyle Eyyûbi ve Artuklu sanatında karşımıza çıkan kemer biçimi olan dilimli kemer, Mardin'de özellikle Artuklu Dönemi medrese ve camilerinin anıtsal taç kapılarının şekillendirilmesinde kullanılmıştır. Üç dilimli kemer biçimi, 19. yüzyılın son çeyreğinden itibaren konut ve kiliselerde taç kapıların yanı sıra cephe tasarımlarının da ana ögesi olmuştur. Bu kemer formu Dokmaklar Evi'nin ikinci katındaki süslü ana kapısında ve Orallar Evi'nin üst kat cephe tasarımında kullanılmıştır (Resim 7, 13). Diğer form içten sivri kemerli dıştan zigzag biçimli dilimli kemerlerdir. Zigzaglarla sonlanan sivri kemerli biçim, Dokmaklar Evi'nin birinci kat pencere ve kapı düzenlemesi ile eyvan kemerlerinde uygulanmıştır (Resim 6). Sonuncusu ise S ve C formundaki içbükey ve dışbükeylerin birbirini takip etmesi ve bükeylerin en üstte birleştikleri merkezde kaş kemer olarak sonlanmalarından oluşan dilimli kemer uygulamasıdır. Kaş kemerli dilimli biçim Dokmaklar Evi'nin ikinci kat güney cephesinde ve baş odanın batı ve güney cephelerinde uygulanmıştır (Resim 6-7). Abdülkadir Paşa Konaęı'nın cephesinde, konak sahibinin devlet adamı olmasından dolayı, Abdülkadir Paşa'ya ait bölümde Tanzimat bürokratlarının kentte inşa ettirdikleri kamu yapılarının üslubu olan neoklasik ögeler kullanımı dikkat çekmektedir (Çizim 6; Resim 3-4). Güney cephe ve eyvanlara bakan doęu ve batı cephelerde diğer konutlardan farklı olarak yüksek yuvarlak kemerli pencereler kullanılmıştır. Süsleme ögeleri ise yerel özellikler yansıtmaktadır. Dolayısıyla bu konutta Mardin geleneğinde bu tarihe kadar var olmayan klasik ögelerin geleneksel motiflerle birlikte ele alındığı daha eklektik bir beęeni söz konusudur. Abdülkadir Paşa Konaęı'nı diğer yapılardan farklı kılan unsurlardan bir dięeri de cumbalı oda uygulanmasında görölmektedir (Resim 3). Hüseyin Çelebi'ye ait bölümde bulunan ve muhtemelen devlet işlerinin yürütüldüğü bu odanın güney cephesinde bulunan cumba, zengin taş işçilięi yansıtmaktadır. Mardin'de sınırlı sayıda temsil edilen cumba, İsmail Bey Evi'nde de karşımıza çıkmaktadır.

Üç konutta da Mardin yapılarının malzemesi olan geleneksel taş kullanılmıştır. Mardin ve çevresindeki taş ocaklarından kesilerek çıkarılan sarı kalker, cinsine göre yapım malzemesi olarak veya süslemede tercih edilmiştir (Alioęlu, 2003, ss. 102-103). Kalker taşının ocaktan çıktıktan bir süre sonra da yumuşaklıęını

koruması oyma ve kazıma teknikleriyle taşların kolayca işlenebilmesini sağlamış ve mimariye bağlı taş süslemenin Mardinli ustalar tarafından geliştirilmesinde ve çeşitlendirilmesinde önemli bir etken olmuştur. Yapım tekniği olarak da Mardin'in de içinde bulunduğu Kuzey Mezopotamya coğrafyasında İslam öncesi dönemlerden beri en yaygın olarak kullanılan sandık duvar yapım tekniği ele alınan yapıların inşasında kullanılmıştır. Sandık tekniğinde duvarların ortası moloz taş ile örülürken dış yüzeyleri kesme taşla kaplanmıştır. Duvarların yanı sıra taşıyıcı öğeler olan paye, payanda ve kemerler de sarı kalker taşından yapılmıştır. Sınırlı da olsa ahşap ve metal kullanımı pencere ve nişlerde mevcuttur. Pencere kapakları, kapılar, dolap rafları ve kapıları ahşap işçiliğinin güzel örneklerini sergilerken (Resim 9, 11-12, 15) kapı ve pencerelerde bezemeli korkuluklar ve kapı tokmakları demirden yapılmıştır (Resim 3).

Sonuç

Makalede ele aldığımız evlerin inşa edildiği dönem Osmanlı İmparatorluğu'nun merkezleşme ve modernleşme siyasetinin Doğu vilayetlerinde uygulanmaya konulduğu ve Diyarbakır eyaletine bağlı Mardin sancağında yaşayan halkların söz konusu politikadan doğrudan etkilendikleri bir dönemdir. Tanzimat ve İslahat Fermanları'yla Osmanlı Devleti'nin gayrimüslim tebaaya sunduğu eşitlikçi hukuki statü, gayrimüslim nüfusun yaşadığı kentlerin mimarisine yansımıştır. Gayrimüslimler özellikle İslahat Fermanı (1856) ve millet nizamnameleriyle elde ettikleri eşit haklarla ve 19. yüzyıl sonunda çok kısa süre de olsa kamusal alanda önceki ve sonraki yüzyıllara oranla daha fazla görünür olmuşlardır. Eşit vatandaş ilkesinin bölgede uygulanmaya başlandığı dönemde Mardin'de önemli bir nüfusa sahip Hristiyan cemaatler tarafından inşa edilen konutlar, ihtişam ve gösteriş açısından Müslümanların evleriyle yarışacak özellikler taşımaya başlamıştır. Çalışmamızda ayrıntılı olarak mimari özelliklerini tartıştığımız Katolik Süryani bir aileye ait Dokmaklar Evi, kentin en görkemli konutlarından biri olarak bu dönemde yaşanan siyasi gelişmelerin bir sonucudur. Kentte birkaç aile ile temsil edilen Yahudilerin evleri de Orallar Evi örneğinde görüldüğü gibi kentin 19. yüzyıl genel beğenisini yansıtmaktadır.

Abdülkadir Paşa Konağı, Dokmaklar Evi ve Orallar Evi, etno-dinsel özelliklerine referans veren haç ve mührüSüleyman gibi sembollerin kullanımlarına bağlı olarak hamilerinin etnik ve dinî kimliğini yansıtıyor olmalarının yanı sıra boyut, ihtişam ve bezeme özellikleriyle de yaptırınların siyasi ve toplumsal statülerini kamusal alanda simgeleyen yapılardır. Konutların kendilerine has karakteristik özelliklerinin yanı sıra ayrıntılı olarak incelendiklerinde temelde aynı mimari geleneğin bir sonucu oldukları ve ortak mimari özelliklere sahip oldukları görülmektedir. Mardin'deki dinî ve etnik gruplar birbirinden yalıtılmış olarak değil yoğun ilişkiler ve etkileşimler sonucu Mardin kentini, mimarisini ve kültürünü dönüştürüp üretmişlerdir. Aynı mahallelerde yan yana evlerde yaşayan, kirvelik ve sütanneliği üzerinden akrabalı, komşuluk ilişkisi içinde birbiriyle

sıkça görüŖen, birbirlerini evlerinde ziyaret eden, aynı dükkânlarda alışveriş yapan ve aynı sokaklarda büyüyen farklı etno-dinsel yapılarıdaki Mardin kent sakinleri, birbirleriyle iletişim ve etkileşim içinde üç konut örneğinde ayrıntılı bir şekilde ele alındığı gibi kent mimarisinde ortak bir geleneğin yaratılmasını sağlamış ve ortak bir üslupsal dil oluşturmuşlardır. Kentteki mimari ve mimariye bağlı taş süslemede görülen ortak beğenilerde kültürlerarası iletişim ve etkileşimin etkisinin yanı sıra Mardin mimarbaşılığı görevinin uzun yüzyıllar boyunca aynı aile tarafından yürütülmesinin de etkisi büyüktür. Şeriye Sicilleri kentin mimarbaşılarının 20. yüzyıl başında kadar "Mimarbaşılar" olarak adlandırılan Süryani bir Katolik aileden geldiğini göstermektedir (Özçoşar vd, 2006, s. 75; Özçoşar vd, 2007, s. 52; Tan, 2010, ss. 38, 69). Bu tarihten sonra Ermeni Sarkis Lole'nin 1927 yılında vefat edinceye kadar mimarbaşı olarak çalıştığı anlaşılmaktadır. Ayrıca, mimarbaşının yönetimindeki Müslüman ve Hristiyan mimar ve ustalardan oluşan inşaat esnafının, Mardin kent dokusunu ve mimarisini birlikte yarattıkları anlaşılmaktadır.

Çalışmamızın konusunu oluşturan konutların mekânsal kurgusu ortak geleneksel özelliklere sahiptir. Konutlar; kullanılan taş malzeme, yapım teknikleri, plan tipleri, iç mekân ve cephe tasarımları ile bezeme repertuarı açısından Mardin geleneksel yapım özelliklerini sürdürmektedir. Evlerin organizasyonu kare, dikdörtgen, T ve L formundaki mekânların birbirleriyle sıralı bir düzen içinde ilişkilendirilmesiyle oluşturulmuştur. Kent topografyasından kaynaklı teraslama yöntemi kullanılarak yapılarda çok katlılık elde edilmiş ve katlar arası ilişki merdivenlerle ve farklı cephelerdeki birden fazla giriş kapılarıyla sağlanmıştır. Yaşama birimleri, baş odalar, işlikler, mutfak, kiler, mahzen, depo ve helalardan oluşan kapalı alanların yarı kapalı eyvanlar ve revaklar aracılığıyla açık teraslarla ve avlularla ilişkilendirildiği bir düzenleme söz konusudur. Mekânların kullanımı ve cephelerin kamusal alanla ilişkilendirilmesinde de herhangi bir etnik veya dinsel farklılık söz konusu değildir. Sokaklara bakan cepheler genellikle sağır tutulmuş ve böylece konutlar yüksek ve kapalı duvarlarla sokaklardan soyutlanmıştır. Evlerin ve hane sakinlerinin dış mekânla iletişim içinde oldukları, canlı ve işlek teras ve eyvanların bulunduğu cephe ise güneydedir. Cephelerde simetrik olarak yerleştirilen pencere, kapı ve havalandırma açıklıklarının farklı formlardaki yüksek sağır kemerler içine alındığı süslü ve hareketli bir tasarım söz konusudur. İç mekânlarda kapı kemerleri ile yüklük, dolap ve süs nişlerinin kemerleri ve tonoz başlangıçları zengin taş işçiliği yansıtmaktadır. Yapılarda alçak ve yüksek kabartma tekniklerinde yoğun olarak bitkisel, geometrik ve figüratif motifler kullanılmıştır. Kentteki siyasal değişimler ve ekonomik refah yüzyıllardan beri Mardin'de kullanılan bu motiflerin 19. yüzyıl sonunda Mardinli ustaların ellerinde daha zenginleşerek uygulanmasını sağlamıştır.

Üç seçili örnek üzerinden 19. yüzyıl Mardin konut mimarisi üzerine yapılan bu çalışma, ele alınan dönemde yaşanan siyasal, toplumsal ve kültürel değişimleri

birbirleriyle ilişkili bir tarzda ele almaya çalışmıştır. Etnik ve dinî grupların hem yönetimle hem de birbirleriyle olan ilişkilerini radikal bir dönüşüme uğratan Tanzimat Dönemi reformları, Doğu vilayetleri genelinde ve Mardin özelinde siyasi ve idari kopuşlara neden olmuştur. Bununla birlikte söz konusu kopuşlar tarihsel bir süreç içinde şekillenen ortak kültürel ve estetik birikimlerin meydana getirdiği sürekliliklerle ilişki içinde kenttin mimari üslubunu etkilemiştir. Bu anlamıyla makale 19. yüzyıl reformlarını kopuş ve ayrışma üzerinden okuyan alanyazından da kenttin kültürünü tekil bir dinî veya etnik grubun üretimi olarak önceleyen (lanse eden) etno-merkezci okumalardan da kendini uzak tutmaya çalışarak, ortak kültürel üretimi, kendi estetik çoğulluğu içerisinde kavramaya çalışıp idari ve siyasi etmenleri böylesi bir kültürel arka planla etkileşim içinde değerlendirmeye çalışmıştır. Makalede uygulanmaya çalışılan böylesi bir disiplinlerarası yaklaşım, herhangi bir indirgemeci tarz benimsemeksizin sanat tarihi alanında mimari üslupların oluşum ve dönüşümünü geniş kültürel ve siyasal süreçlerle ilişkilendirerek daha zengin ve çoğul bir tarih yazımına vesile olmaya çalışmıştır. Bu makale, alanyazına bu tür bir disiplinlerarası mimari okumasıyla katkı sunmayı amaçlamıştır.

Kaynakça

- Abdulgani Efendi (1999). *Mardin Tarihi*. (B. Zengin, Ed.). Ankara, Afşaroğlu Matbaası.
- Abdüsselam Efendi (2007). *Mardin Tarihi*. (H.H. Güneş, Ed.). İstanbul.
- Açıkyıldız, Ş. B. (2018). Mardin in the Post-Tanzimat Era: Heritage, Changes and Formation of an Urban Landscape. (Baskıda).
- Ahmed, R. (1988). *Onikinci Asr-ı Hicride İstanbul Hayatı (1689-1785)*. İstanbul: Enderun Kitabevi.
- Akyüz, G. (1998). *Mardin İli'nin Merkezinde Civar Köylerinde ve İlçelerinde Bulunan Kiliselerin ve Manastırların Tarihi*. İstanbul.
- Alioğlu, E. F. (2003). *Mardin Şehir Dokusu ve Evler*. İstanbul.
- Alioğlu, E. F. (2008). Geleneksel Mardin Evinin Tarihsel Referansları. *Arkitekt*, 517, 30-42.
- Alioğlu, E. F. (2013). Geleneksel Mardin Evleri. *Mardin Tebliğleri. Mardin ve Çevresi Toplumsal ve Ekonomik Tarihi Konferansı* (E. Ayzav, A. Yılmaz, Ed.) içinde (ss. 44-55). İstanbul.
- Altun, A. (1978) *Anadolu'da Artuklu Devri Türk Mimarisi'nin Gelişmesi*. İstanbul.
- Armalto, S. (1993). *Türkiye Mezopotamya'sında Mardin (Merde, Marde)*, Södertalje.
- Aydın, S., Emiroğlu, K., Özel, O ve Ünsal, S. (2001). *Mardin: Cemaat-Aşiret-Devlet*. İstanbul.
- Bakhtin, M. (2001). *Karnavaldan Romana Edebiyat Teorisinden Dil Felsefesine Seçme Yazılar*. İstanbul.
- Baykara, T. (1988). *Anadolu'nun Tarihi Coğrafyasına Giriş I: Anadolu'nun İdari Taksimatı*. Ankara.

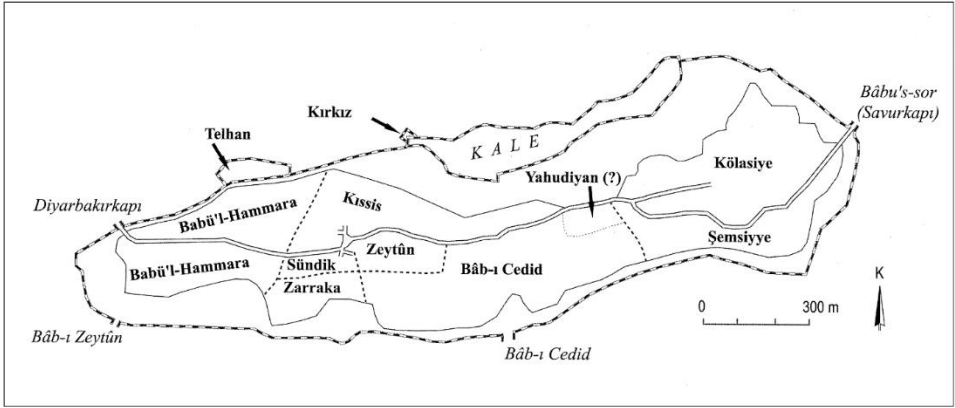
- Bekin, D. (2010). *Tarihin Işığında Mardin*. Ankara: Korza Yayıncılık.
- Bell, G. (1982). *The Churches and Monasteries of the Tur 'Abdin*. London.
- Ben-Yaacob, A. (2006). Mardin. *Encyclopaedia Judaica*, 13, 518.
- Beyazıt, D. (2006). 12-13. Yüzyıl Artuklu Yapılarında Geometrik ve Bitkisel Bezemeler: Antik ve İslami Üsluplar Arasında. *Makalelerle Mardin II Ekonomi-Nüfus Kentsel Yapı* (İ. Özçoşar, Ed.) içinde (ss. 169-187). İstanbul.
- Beyazıt, D. (2009). *Le Décor Architectural Artuquide en Pierre de Mardin Placé Dans son Contexte Régional*. Yayımlanmamış Doktora Tezi, Paris I Panhéon-Sorbonne Üniversitesi, Paris.
- Buckingham, J. S. (1827). *Travels in Mesopotamia*. London.
- Budge, S.E.A.W. (1920). *By Nile and Tigris. A Narrative of Journeys in Egypt and Mesopotamia on Behalf of the British Museum Between the Years 1886 and 1913*. Londra.
- Cuinet, V. (1891). *La Turquie d'Asie, Géographie Administrative Statistique Descriptive et Raisonnée de Chaque Province de l'Asie Mineure*. Vol. II. Paris.
- Çadırcı, M. (1985). Tanzimat'tan Cumhuriyet'e Ülke Yönetimi. *Tanzimat'tan Cumhuriyet'e Türkiye Ansiklopedisi*, 5, 210-230.
- Çadırcı, M. (1991). *Tanzimat Döneminde Anadolu Kentleri'nin Sosyal ve Ekonomik Yapıları*. Ankara: Türk Tarih Kurumu Basımevi.
- Çadırcı, M. (2011). *Tanzimat Sürecinde Türkiye: Anadolu Kentleri*. (T. Ercoşkun, Ed.) İstanbul: İmge Kitabevi.
- Davison, R.H. (1954). Turkish Attitudes Concerning Christian-Muslim Equality in the Nineteenth Century. *The American Historical Review*, 59(4), 844-64.
- Demorgon, J. (1999). Multiculturel ou interculturel. *Pratiques de Formation, Analyses*, 37-38, 13-26.
- Dewey, W. C. (1889). Mardin in Mesopotamia. *The Missionary Herald at Home and Abroad*. Boston, vol. 85, 94-97.
- Dinç, F. (2007). 235 Numaralı Şeriye Sicil Defterine Göre Mardin. Yayımlanmamış Yüksek Lisans Tezi, Dicle Üniversitesi, Diyarbakır.
- Eldem, S. H. (1986). *Türk Evi Plan Tipleri*. İstanbul: İTÜ Mimarlık Fakültesi Yayınları.
- Erarslan, A. (1996). *Mezopotamya Bölgesinde Tarihî Çağlarda Görülen Konut Mimarisi Tipolojisi*. Yayımlanmamış Yüksek Lisans Tezi, İTÜ, İstanbul.
- Erarslan, A. (2010). Mezopotamya Konut Mimarisinde Merkezî Avlu Plan Tipinde Mekân Kullanımı (MÖ 3000-562). *Türk Arkeoloji ve Etnografya Dergisi*, 10, 1-15.
- Erarslan, A. (2012). Orta Çağ Türk Mimarlığında Eyvan Kullanımında Mekân-İşlev İlişkisi. *Megaron*, 7(3), 145-160.
- Ercan, Y. (1990). Osmanlı İmparatorluğu'nda Gayrimüslimlerin Giyim, Mesken ve Davranış Hukuku. *Ankara Üniversitesi Osmanlı Tarihi Araştırma ve Uygulama Merkezi Dergisi*, 1(1), 117-125.

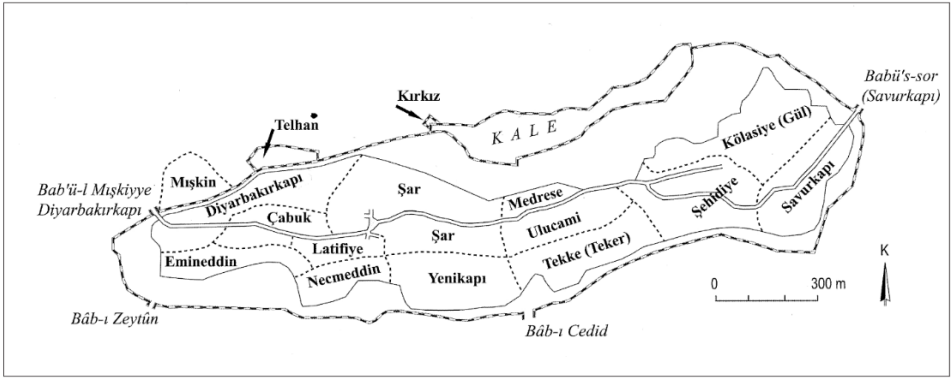
- Erdoğan, E. (1996). *Anadolu Avlularının Özellik ve Düzenleme İlkeleri Üzerinde Karşılaştırmalı Bir Araştırma*. Yayımlanmamış Doktora Tezi, Ankara Üniversitesi, Ankara.
- Erol, S. (2008). *La Communication interculturelle entre la communauté chrétienne (Assyrienne) et la communauté musulmane le d'une ville pluriculturelle: Mardin*. Yayımlanmamış Yüksek Lisans Tezi, Galatasaray Üniversitesi. İstanbul.
- Ertaş, M.Y. (2007). Tanzimat Dönemi'nde Mardin ve Çevresinde Devlet Aşiret İlişkileri. *Makalelerle Mardin I - Tarih Coğrafya* (İ. Özcoşar, Ed.) içinde (497-528). İstanbul: Mardin Tarihi İhtisas Kütüphanesi Yayını No: 7.
- Ertürk, M. (2013). *Mekânın Diyalojisi: Kent-Mekânı-Kent Öznesi*. Yayımlanmamış Yüksek Lisans Tezi, İstanbul Bilgi Üniversitesi, İstanbul.
- Gabriel, A. (1940). *Voyages Archéologiques dans la Turquie Orientale*. Paris: Boccard.
- Geary, G. (1878). *Through Asiatic Turkey, Narrative of a Journey from Bombay to the Bosphorus*. London.
- Göçek, F. M. (2005). The Legal Recourse of Minorities in History: Eighteenth-Century Appeals to the Islamic Court of Galata. *Minorities in the Ottoman Empire*. (M. Greene, ed.) içinde (ss. 47-69). Princeton.
- Gökhan, B. Ö. (2007). *Diyarbakır ve Mardin'deki Tarihî Kamu Yapıları*. Yayımlanmamış Doktora Tezi, Yüzüncü Yıl Üniversitesi, Van.
- Göyünç, N. (1969). Diyarbakır Beylerbeyliği'nin İlk İdari Taksimatı. *İstanbul Üniversitesi Edebiyat Fakültesi Tarih Dergisi*, 23, 23-34.
- Göyünç, N. (1983). *Osmanlı İdaresinde Ermeniler*. İstanbul: Gültepe Yayınları.
- Göyünç, N. (1991). *XVI. Yüzyılda Mardin Sancağı*. Ankara: Türk Tarih Kurumu Basımevi.
- Gradeva, R. (1994). Ottoman Policy Towards Christian Church Buildings. *Etudes Balkaniques*, 4, 14-36.
- Günay, R. (2006). Mardin'de Gayrimüslimlerin Durumu (XIX. Yüzyılın İlk Yarısında). *I. Uluslararası Mardin Tarihi Sempozyum Bildirileri* (İ. Özcoşar, H. H. Güneş, Ed.) içinde (ss. 745-752). İstanbul.
- Güneş, A. (2008). İslam Hukukunda Gayrimüslimlerin Vatandaşlık Statüleri. *İslam Hukuku Araştırmaları Dergisi*, 11, 255-268.
- Gürhan, V. (2012). *XVIII. Yüzyılda Mardin*, Yayımlanmamış Doktora Tezi, Gazi Üniversitesi, Ankara.
- Hall, S. (1990). Cultural Identity and Diaspora. *Identity: Community, Culture, Difference* (J. Rutherford, Ed.) içinde (ss. 222-237). London.
- Hartmann, E. (2013). The Central State in the Borderlands. Ottoman Eastern Anatolia in the Late Nineteenth Century. *Shatterzone of Empires. Coexistence and Violence in the German Habsburg, Russian, and Ottoman Borderlands* (O. Bartov ve E.D. Weitz, Ed.) içinde (ss. 172-190). Bloomington and Indianapolis.
- İzgör, A.Z. (1999). *Diyarbakır Salnâmeleri 1286-1323 (1869-1905)*. Cilt I-V. İstanbul.
- Kankal, A., Özcoşar, İ., Güneş, H. H. ve Gürhan, V. (2007). *183 Nolu Mardin Şeriyeye Sicili Belge Özetleri ve Mardin*. İstanbul.

- Karpat, K. H. (1972). The Transformation of the Ottoman State, 1789-1908. *International Journal of Middle East Studies*, 3, 259-60.
- Karakaş, B. (2011). *Süryani Kırsal Mimarisi Üzerine Bir Araştırma: Midyat-Haberli (Basibirn) Köyü Örneęi*. Yayımlanmamış Yüksek Lisans Tezi, Dicle Üniversitesi, Diyarbakır.
- Kartarı, A. (2016). *Kùltür, Farklılık ve İletişim. Kùltürlerarası İletişimin Kavramsal Dayanakları*. İstanbul.
- Kenanoęlu, M. M. (2012). *Osmanlı Millet Sistemi, Mit ve Gerçek*. İstanbul.
- Keser, E. (2002). *Tur Abdin - Süryani Ortodoks Dinî Mimarisi*. İstanbul.
- Kinneir, J. M. (1818). *Journey Through Asia Minor, Armenia, Koordistan in the Years 1813 and 1814*. London
- Köker, O. (2011). *Orlando Carlo Calumeno Koleksiyonu'ndan Kartpostallarla Diyarbekir Vilayetinde Ermeniler*. İstanbul: Birzamanlar Yayıncılık.
- Kuban, D. (1995). Türk Ev Geleneęi Üzerine Gözlemler. *Türk ve İslam Sanatı Üzerine Denemeler* içinde (ss. 225-240). İstanbul.
- Küçük, C. (1985). Osmanlılarda "Millet Sistemi" ve Tanzimat. *Tanzimat'tan Cumhuriyet'e Türkiye Ansiklopedisi*, 4, 1007-1020.
- Küçükırca, A. İ. (2011). *Homelessness and Homemaking*. Yayımlanmamış Doktora Tezi. Binghampton Üniversitesi. New York.
- Lee, M. (1997). Relocation Location: Cultural Geography, the Specificity of Place and the City Habitus. *Cultural Methodologies*, (J. McGuigan, Ed.) içinde (ss. 127-141). Londra: Sage.
- Makdisi, U. (2000). *The Culture of Sectarianism: Community, History, and Violence in Nineteenth-Century Ottoman Lebanon*. Berkeley, Los Angeles: University of California Press.
- Morton, M. G. (2002). Art History on the Academic Fringe: Taine's Philosophy of Art. *Art History and Its Institutions: Foundations of A Discipline*, (E. Mansfield, Ed.) içinde (ss. 215-228). Oxford.
- Niebuhr, C. (1792). *Travels Through Arabia and Other Countries In The East*. II. Edinburgh.
- Numan, B. (2009). *Analysis of A Problematic City Block in Mardin: The Milli Settlement*. Yayımlanmamış Doktora Tezi, İTÜ, İstanbul.
- Ortaylı, İ. (1985). Osmanlı İmparatorluğu'nda Millet. *Tanzimat'tan Cumhuriyet'e Türkiye Ansiklopedisi*, 4, 996-1001.
- Ortaylı, İ. (1985). Tanzimat ve Meşrutiyet Dönemlerinde Yerel Yönetimler. *Tanzimat'tan Cumhuriyet'e Türkiye Ansiklopedisi*, 5, 231-244.
- Özcoşar, İ. (2006). 19. Yüzyılda Mardin Nüfusu. *I. Uluslararası Mardin Tarihi Sempozyum Bildirileri* (İ. Özcoşar, H. H. Güneş, Ed.) içinde (ss. 793-802). İstanbul.
- Özcoşar, İ. (2008). *Bir Yüzyıl Bir Sancak Bir Cemaat: 19. Yüzyılda Mardin Süryanileri*. İstanbul.

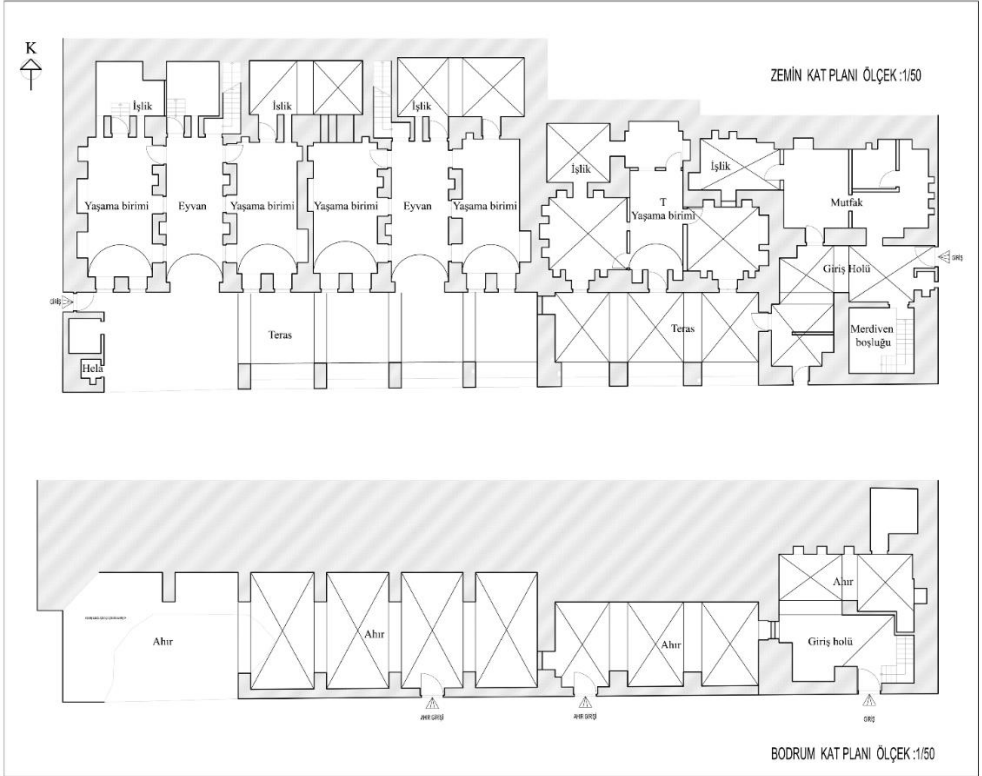
- Özcoşar, İ. (2009). *Merkezîleşme Sürecinde Bir Taşra Kenti Mardin (1800-1900)*. Mardin.
- Özcoşar, İ., Güneş, H. H. ve Dinç, F. (2006). *242 Nolu Mardin Şerhi Sicili Belge Özetleri ve Mardin*. İstanbul.
- Özcoşar, İ., Güneş, H. H. ve Bozkurt, A. (2007). *193 Nolu Mardin Şerhi Sicil Belge Özetleri ve Mardin*. İstanbul.
- Özdoğan, A. (1999). Çayönü. *Neolithic in Turkey: The Cradle of Civilisation, New Discoveries* (M. Özdoğan, N. Başgelen, Ed.) içinde (ss. 35-64). İstanbul: Arkeoloji Sanat Yayınları.
- Öymen G. Ş. (1996). *Mekân Örgütlenmesi*. Trabzon: Gür Yayıncılık.
- Özmen, A. (2006). *Tur Abdin Süryanileri Örneğinde Etno-Kültürel Sınırlar*. Yayımlanmamış Doktora Tezi, Ankara Üniversitesi, Ankara.
- Palalı, İ. (1999). *XIX. Yüzyılın İkinci Yarısında Diyarbakır (Vilayet Sâlnâmeleri ve Mahalli Kaynaklara Göre) (1869-1905)*. Yayımlanmamış Doktora Tezi, İnönü Üniversitesi, Malatya.
- Rapoport, A. (1969). *House, Form and Culture*. London: Prentice-Hall, Inc.
- Rapoport, A. (2004). *Kültür, Mimarlık, Tasarım*. İstanbul.
- Sarı, E. (2004). Kültürlerarası İletişim: Temeller, Gelişmeler, Yaklaşımlar. *Folklor/Edebiyat*, 3(39), 1-31.
- Sarı, E. (2009). Mardin'de Kültürlerarası İletişim ve Kültürel Kimliğin/Farkın İnşası. *Alternatif Politika*, 1 (2), ss. 227-259.
- Sarı, E. (2010). *Kültür, Kimlik, Politika. Mardin'de Kültürlerarasılık*. İstanbul: İletişim Yayınları.
- Sarı, S. (2006). Tereke Kayıtlarına Göre 18-19. Yüzyılda Mardin'de Sosyal-İktisadi Hayat. *I. Uluslararası Mardin Tarihi Sempozyum Bildirileri* (İ. Özcoşar, H. H. Güneş, Ed.) içinde (ss. 767-775). İstanbul.
- Sayılan, F. (1987). Mardin Evleri. *Türkiyemiz*, 53, 7-14; 40-48.
- Seyhan, E. (1999). *Mardin Evlerinde Mekân Kurgusu*. Yayımlanmamış Yüksek Lisans Tezi, MSGSÜ, İstanbul.
- Shaw, S. J. (1992). Local Administrations in the Tanzimat. *150.Yılında Tanzimat* (H.D. Yıldız Ed.) içinde (ss. 33-49). Ankara: Türk Tarih Kurumu Basımevi.
- Simon, H. Fr. P. (2008). *1915 Bir Papazın Günlüğü/Kartal Yuvası Mardin'de Beklenmedik Felaket*. İstanbul.
- Sinclair, T. A. (1989). *Eastern Turkey. An Architectural and Archaeological Survey*. vol. III. London: The Pindar Press.
- Southgate, R. H. (1840). *Narrative of a Tour Through Armenia, Kurdistan, Persia, and Mesopotamia*. Vol. II. London.
- Soykan, T. T. (2000). *Osmanlı İmparatorluğu'nda Gayrimüslimler*. İstanbul: Ütopya.
- Soyukaya, N., Özgür, M., Kaya, F., Han, Z., Savaş, B. ve Alpay, E. (2013). *Mardin Kültür Envanteri*. Mardin.

- Söylemez, M. M. (2010). İlk Dönem İslam Toplumunda Gayrimüslimlerin Yeri: Haklar ve Hoşgörü. *İstanbul Üniversitesi İlahiyat Fakültesi Dergisi*, 22, 99-124.
- Tan, E. (2010). *179 Nolu Mardin Şeriye Sicilinin Transkripsiyonu ve Deęerlendirilmesi*. Yayınlanmamış Yüksek Lisans Tezi, KSİÜ, Kahramanmaraş.
- Tekdal, D. (2009). *208 Numaralı Mardin Şeriye Sicili, Metin Transkripsiyonu ve Deęerlendirme*. Yayınlanmamış Yüksek Lisans Tezi, Dicle Üniversitesi, Diyarbakır.
- Trigueiro, E. (1994). *Change (and continuity) in Domestic Space Design*. Yayınlanmamış Doktora Tezi, University College London, London.
- Uluçam, A. (2006). İslam Dönemi Mardin'i. *Taşın Belleęi Mardin* (F. Özdem, Ed.) içinde (ss. 99-115). İstanbul.
- Ünal, M. A. (1999). XVI ve XVII. Yüzyıllarda Diyarbakır Eyaletine Tâbi Sancakların İdari Statüleri. *Osmanlı Devri Üzerine Makaleler ve Araştırmalar* içinde (ss. 170-189). Isparta.
- Ünal, M. A. (2006). XVI. Yüzyılda Güneydoęu Anadolu'da Timar Tevcihleri -Mir-i Aşiret ve Cebelü Timarları-. *I. Uluslararası Mardin Tarihi Sempozyum Bildirileri* (İ. Özçoşar, H. H. Güneş, Ed.) içinde (ss. 281-298). İstanbul.
- Wilson, S.C.W. (1895). *Handbook for Travellers in Asian Minor, Transcaucasia, Persia, etc.* Londra.
- Yaşar, M. A. (2006). Salnamelere göre 19. Yüzyılda Mardin. *I. Uluslararası Mardin Tarihi Sempozyum Bildirileri* (İ. Özçoşar, H. H. Güneş, Ed.) içinde (ss. 641-653). İstanbul.
- Yılmazçelik, İ. (1995). *XIX. Yüzyılın İlk Yarısında Diyarbakır*. Ankara: Türk Tarih Kurumu Basımevi.
- Young, I. M. (1997). House and Home: Feminist Variations on a Theme. *Intersecting Voices/Dilemmas of Gender, Political Philosophy and Policy* içinde (ss. 134-164). Princeton.
- Zürcher, E. J. (1993). *Modernleşen Türkiye'nin Tarihi*. İstanbul: İletişim.

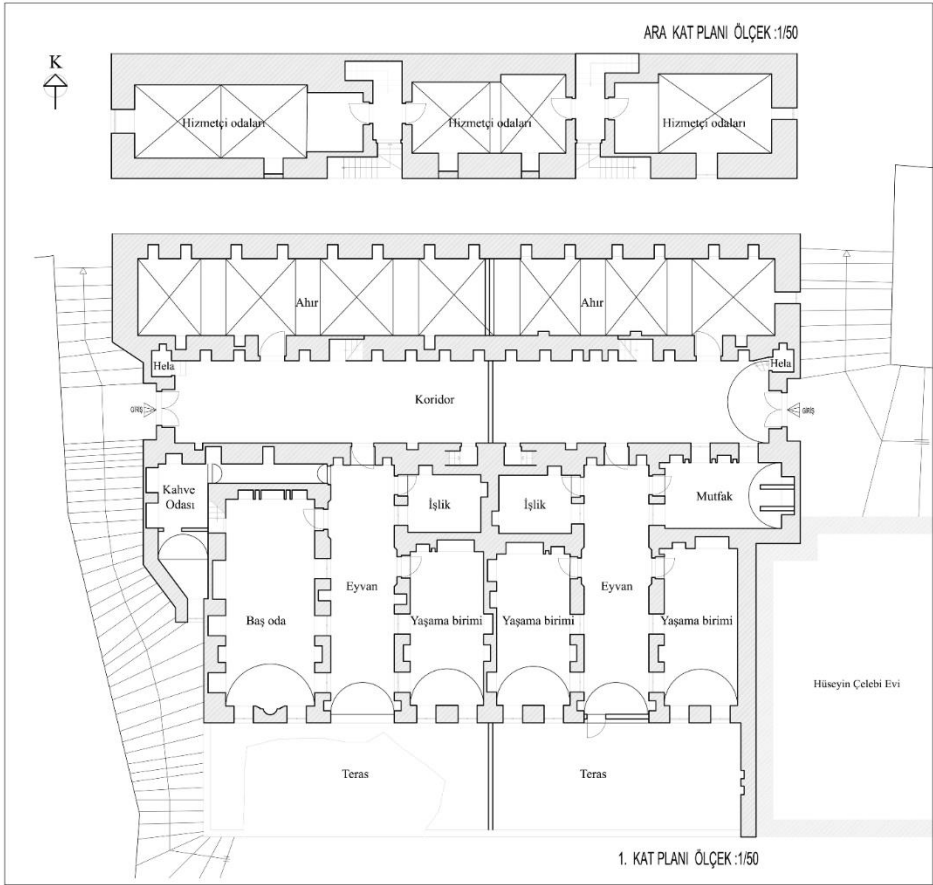
Ekler: Çizim ve Resim Listesi**Çizim 1.** Mardin Haritası (T.C. Mardin Valiliği Arşivi, 2015).**Çizim 2.** Mardin Mahalleleri Haritası, 16. Yüzyıl (Aydın vd. 2011, s. 485).



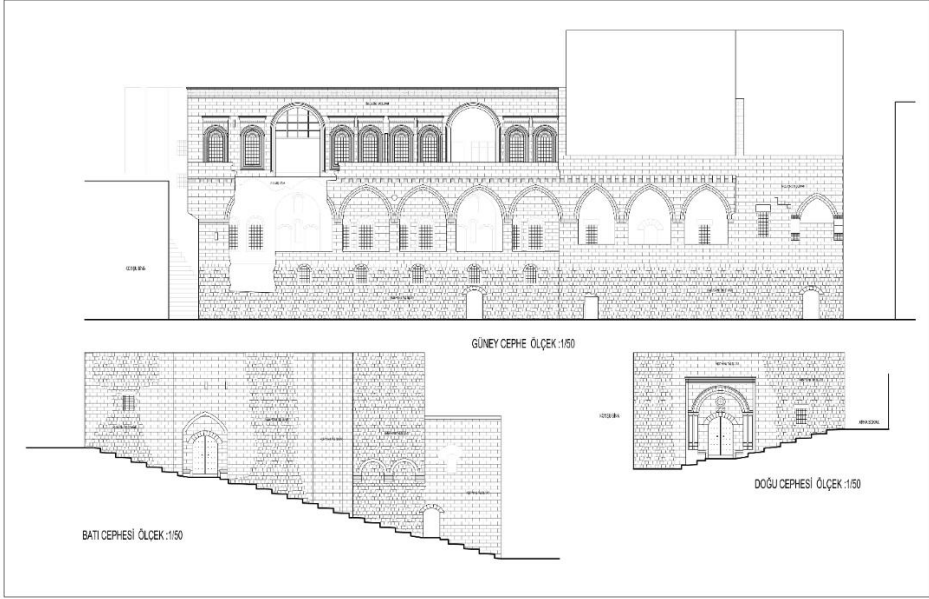
Çizim 3. Mardin Mahalleleri Haritası, 19. Yüzyıl (Aydın vd. 2011, s. 490).



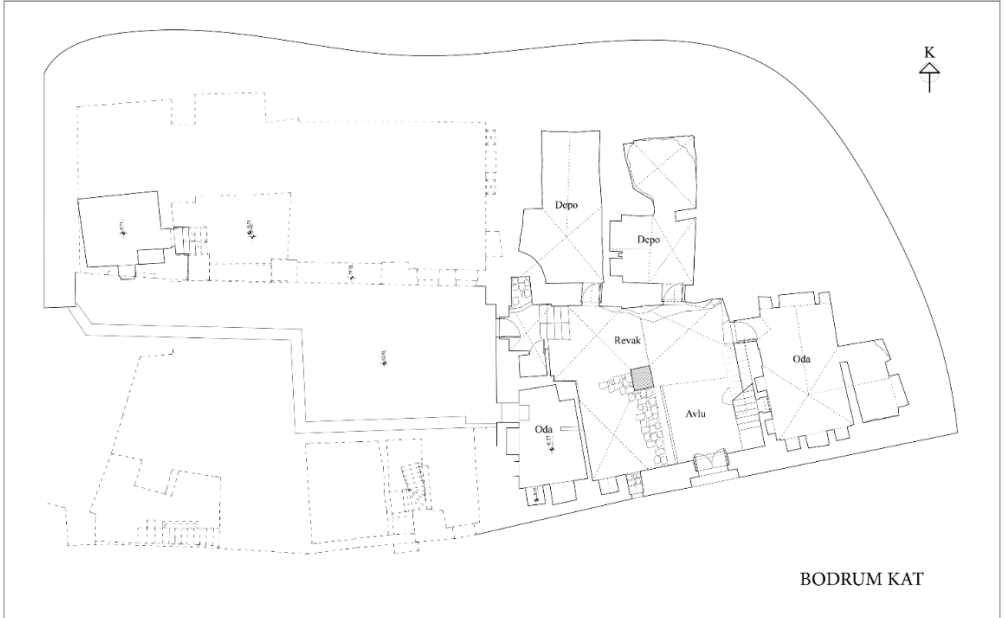
Çizim 4. Abdülkadir Paşa Konağı, Abdülkadir Paşa Bölümü. Bodrum ve Zemin Kat Planları (Mimar Mehmet Ata İletmiş'ten, 2015).



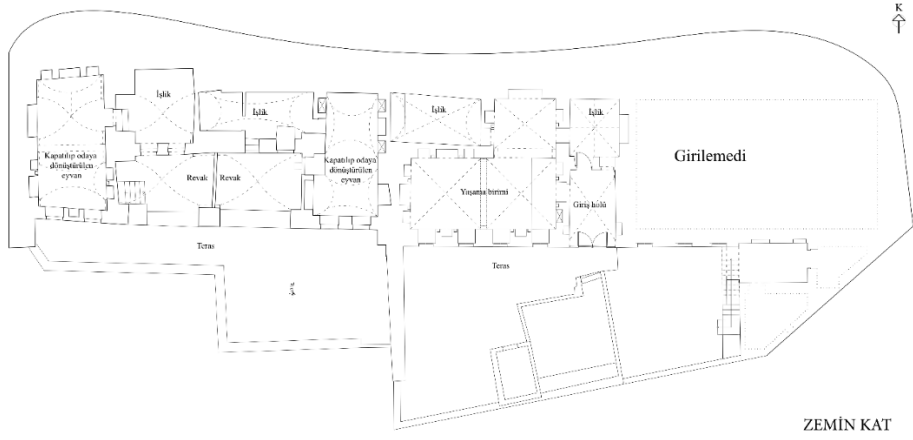
Çizim 5. Abdülkadir Paşa Konağı, Abdülkadir Paşa Bölümü. Birinci ve Ara Kat Planları (Mimar Mehmet Ata İletmiş'ten, 2015).



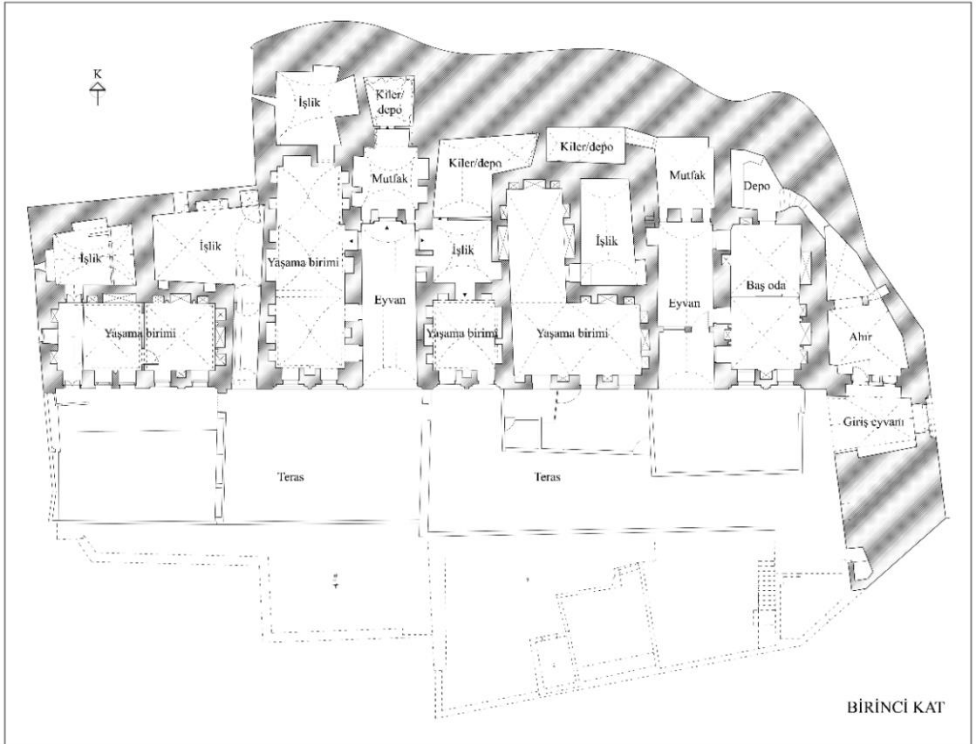
Çizim 6. Abdülkadir Paşa Konağı, Abdülkadir Paşa Bölümü. Cephe Çizimleri (Mimar Mehmet Ata İletmiş'ten, 2015).



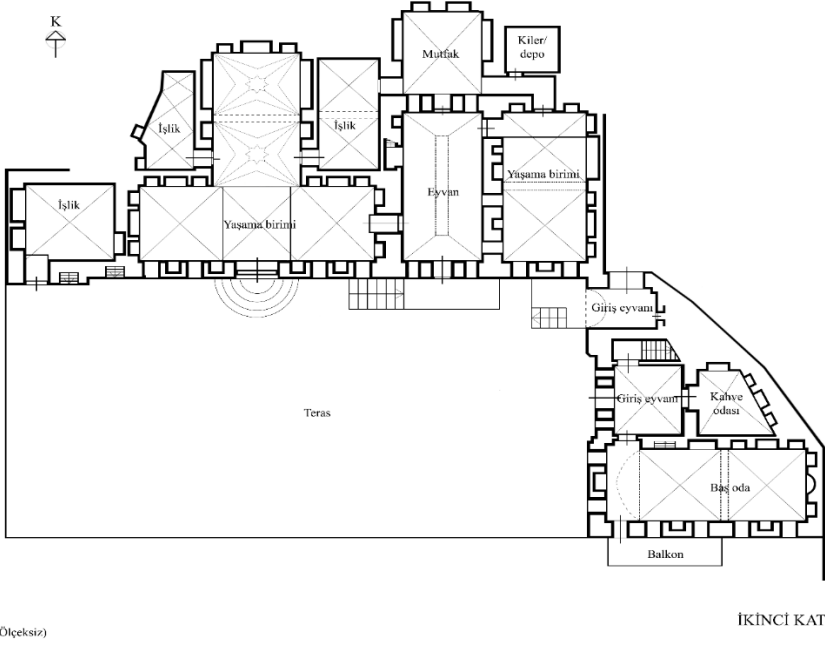
Çizim 7. Dokmaklar Evi, Bodrum Kat Planı (Mimar Mehmet Ata İletmiş'ten, 2015).



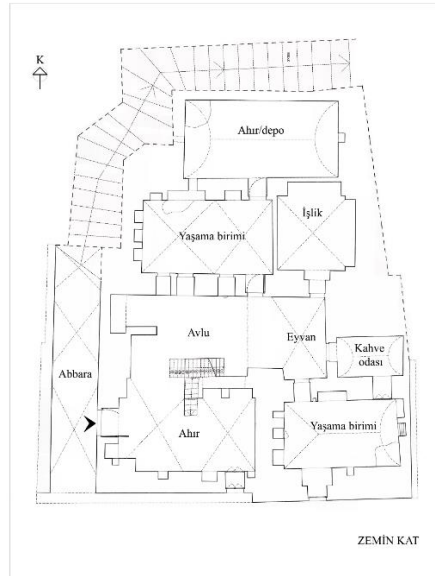
Çizim 8. Dokmaklar Evi, Zemin Kat Planı (Mimar Mehmet Ata İletmiş'ten, 2015).



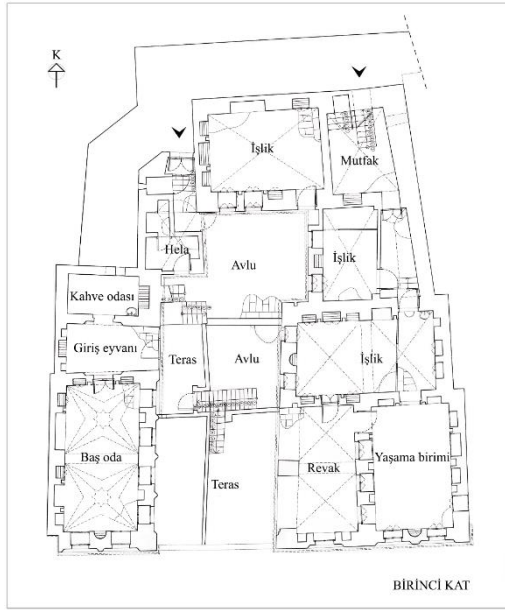
Çizim 9. Dokmaklar Evi, Birinci Kat Planı (Mimar Mehmet Ata İletmiş'ten, 2015).



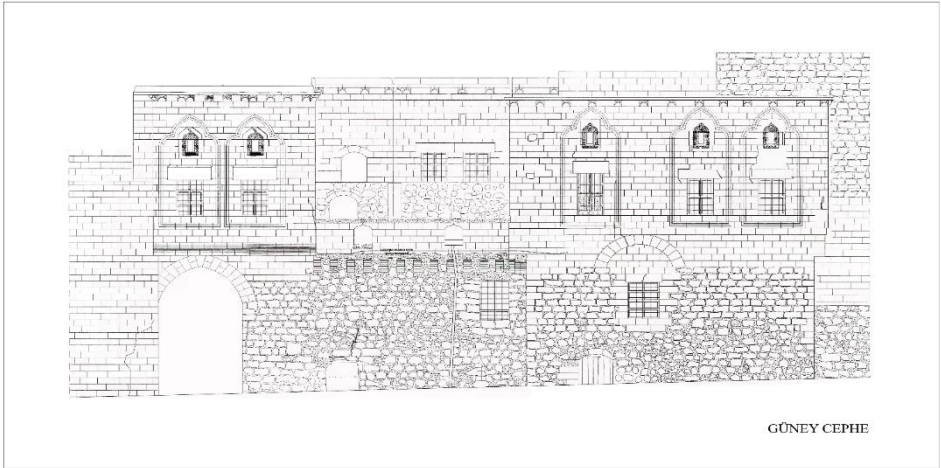
Çizim 10. Dokmaklar Evi, İkinci Kat Kroki Planı (Yazar tarafından çizilmiştir, 2016).



Çizim 11. Orallar Evi, Zemin Kat Planı (Metin Ezilmez'den, 2015).



Çizim 12. Orallar Evi, Birinci Kat Planı (Metin Ezilmez'den, 2015).



Çizim 13. Orallar Evi, Güney Cephe (Metin Ezilmez'den, 2015).



Resim 1. Mardin. Ova Yönuenden Kaleye Doğru Genel Görünüő (Fotoęraf yazar tarafından çekilmiőtir, 2017).



Resim 2. Abdülkadir Paőa Konaęı, Hüseyin Çelebi Bölümü. Güney Cephe Genel Görünüőü (Fotoęraf yazar tarafından çekilmiőtir, 2016).



Resim 3. Abdülkadir Paşa Konağı, Hüseyin Çelebi Bölümü. Cumbalı Oda, Güney Cephesi (Fotoğraf yazar tarafından çekilmiştir, 2015).



Resim 4. Abdülkadir Paşa Konağı, Abdülkadir Paşa Bölümü. Birinci Kat Teras Cephesi (Fotoğraf yazar tarafından çekilmiştir, 2015).



Resim 5. Abdülkadir Paşa Konađı, Abdülkadir Paşa Bölümü. Baş Oda, İç Görünüş (Fotoğraf yazar tarafından çekilmiştir, 2015).



Resim 6. Dokmaklar Evi, Genel Görünüş (Fotoğraf yazar tarafından çekilmiştir, 2015).



Resim 7. Dokmaklar Evi, İkinci Kat, Güney Cephesi
(Fotoğraf yazar tarafından çekilmiştir, 2015).



Resim 8. Dokmaklar Evi, Giriş Kapısı Ayrıntısı
(Fotoğraf yazar tarafından çekilmiştir, 2015).



Resim 9. Dokmaklar Evi, Baş Oda, İç Mekân (Fotoğraf yazar tarafından çekilmiştir, 2015).



Resim 10. Dokmaklar Evi, Baş Oda, Mihrap Nişi Ayrıntısı (Fotoğraf yazar tarafından çekilmiştir, 2015).



Resim 11. Dokmaklar Evi, T Yaşam Birimi, İç Mekân
(Fotoğraf yazar tarafından çekilmiştir, 2015).



Resim 12. Dokmaklar Evi, T Yaşam Birimi, İç Mekân, Duvardaki Haç Sembolleri
(Fotoğraf yazar tarafından çekilmiştir, 2015).



Resim 13. Orallar Evi, Genel Görünüş (Fotoğraf yazar tarafından çekilmiştir, 2015).



Resim 14. Orallar Evi, Baş Oda, İç Görünüş (Fotoğraf yazar tarafından çekilmiştir, 2015).



Resim 15. Orallar Evi, Yařam Birimi, Yüklük Niři
(Fotoğraf yazar tarafından çekilmiřtir, 2015).