

Amorium Kenti Kazılarında Ele Geçen Kemik Objeler*

Bone Objects Found in Amorium City Excavations

Zeynep AKTOP ÇETİNBAYIR** 

Öz

Çalışmanın konusunu Afyonkarahisar'a bağlı Emirdağ'ın 12 km doğusunda bulunan Amorium Antik Kenti kazılarında ele geçen kemik objeler oluşturmaktadır. Amorium Antik Kenti'nde 1987 yılından itibaren gerçekleştirilen arkeolojik kazılar sonucunda farklı kazı alanlarından kemik eserler ele geçmiştir. Bu alanlar arasında Büyük Mekân, Bazilika A, Büyük Bina Doğu, İç Sur, Bazilika B ve Kaya Mezarı yer almaktadır. Çalışma kapsamında tespit edilen kemik eserlerin incelenerek tarihlendirilmesi amaçlanmıştır. Katalogda toplam elli altı adet eser bulunmaktadır. Bu eserler işlevlerine göre gruplara ayrılarak "Aksesuarlar", "Aletler", "Alet Sapları", "Ağırşaklar", "Aplikler ve Mobilya Aksamları", "Oyun Taşları", "Üretimle İlişkili Parçalar" ve "Diğer" başlıkları altında incelenmiştir. Kentte yapılan kazı çalışmalarındaki en net tarihlendirilme 838 yılında Mu'tasım ordusu tarafından gerçekleştirilen kuşatmanın izlerinden elde edilmektedir. Hazırlanan katalogda Büyük Mekân ve Büyük Bina Doğu'daki Yıkım Tabakası'ndan gelen kemik eserler bulunmaktadır. Bu kapsamda söz konusu buluntular doğrudan tarih verilerek 9. yüzyıla tarihlendirilebilmiştir. Farklı tabakalardan ele geçmiş olan diğer eserlerin form özellikleri incelenerek mekân, konteks ve buluntu birlikleri göz önüne alınmış ve eserler Roma, Erken Bizans, Orta Bizans, Beylikler ve Erken Osmanlı Dönemi olmak üzere farklı çağlara tarihlendirilmiştir.

Anahtar Kelimeler: Bizans Sanatı, Amorium, Küçük Buluntu, Kemik

Abstract

The subject of the study is the bone objects unearthed in the excavations of the ancient city of Amorium. Amorium City is located 12 km east of Emirdağ district of Afyonkarahisar province. Bone artifacts were unearthed from different excavation sites, archaeological excavations carried out in the Amorium Ancient City since 1987. These areas include the Enclosure, Basilica A, Large Building East, Inner Wall, Basilica B, and the Rock Tomb. Within the scope of the study, it was aimed to examine and date the identified bone artifacts. There are fifty-six objects in total in the catalog. These pieces were divided into groups according to their functions and examined under the headings of "Accessories", "Tools", "Tool Handles", "Spindle Whorl", "Appliques and Furniture Equipment", "Gaming Pieces", "Production Related Components" and "Others". The clearest dating in the excavations in the Amorium City is obtained from the traces of the siege carried out by the Mu'tasim army in 838. In the catalog prepared, there are bone artifacts from the Enclosure and the Destruction Layer in the Large Building East. In this context, these finds could be dated directly to the 9th century and in this context, the works have been dated to different ages such as Roman, Early Byzantine, Middle Byzantine, Beyliks Period and Early Ottoman Periods.

Keywords: Byzantine Art, Amorium, Small Finds, Bone

* Amorium Kazıları Bakanlar Kurulu'nun 23.06.2014 gün ve 2014/6552 sayılı kararı ile 2014 yılından itibaren sürdürülmektedir. Bu makale Prof. Dr. Zeliha Demirel Gökalp kazı başkanlığında, Anadolu Üniversitesi (Proje No: 2204E037) ve Türk Tarih Kurumu katkılarıyla T.C. Kültür ve Turizm Bakanlığı tarafından yürütülen Amorium Antik Kenti çalışmasında ele geçen kemik buluntularını kapsamaktadır.

** **Sorumlu Yazar:** Zeynep Aktop Çetinbayır (Müze Araştırmacısı), Afyonkarahisar Müzesi, Afyonkarahisar, Türkiye. E-posta: aktopzeynep@gmail.com ORCID: 0000-0002-3505-8814

Atf: Aktop Çetinbayır, Zeynep. "Amorium Kenti Kazılarında Ele Geçen Kemik Objeler." *Art-Sanat*, 21(2024): 27–67.
<https://doi.org/10.26650/artsanat.2024.21.1353691>

Extended Summary

In this article, the bone artifacts unearthed during the excavations of the Amorium City are discussed. Some bone artifacts found during the excavations in the city between 1988-2005 were published. Unpublished objects are analyzed in this article and grouped according to their functions. Of the fifty-six artifacts evaluated in the article, forty-nine were made of animal bones, three were made of teeth, and four were made of horns. The artifacts in the catalog were recovered from excavations in the Rock Tomb, the Enclosure, Large Building East and Church A in the Lower City, and Basilica B and the Inner Wall in the Upper City. Considering the bone finds, the fact that most of them do not have a feature that can be associated with their dating since their functions have not changed over the centuries, enabled the finds to be dated by looking at their stratigraphic context and examples with similar characteristics. The findings discussed in the article were analyzed in eight groups.

In the accessories group, three hairpins, one bead, three rings, one fastener and a binding pin were found. All three of the hairpins in the catalog are without figures. Two of the rings found are complete and one of them is broken. Other bone accessories thought to be used in clothing and jewellery include a bead and two fasteners. Various datings have been seen for these binders, which are thought to have been used to fasten fabrics together. Some finds unearthed during the excavations are discussed under the heading of tools, as they are tools used in various functions. Among the nine finds in the catalog, there are five tools thought to be used as scrapers, cutting tools and piercers, a spoon, an awl and a sewing needle. Three of the finds were made from animal teeth. Bone spoons in a similar form to the spoon in the catalog are generally thought to be used for crushing or mixing paint in medicine or cosmetics. Among the bone artifacts found in the excavations, fifteen pieces were evaluated as tool handles. The parts in question are mostly formed by shaping the bone and horn by holding a metal type. Three of the pieces are made of horn. Two tool handles, which differ from the others in form, are similar to each other, with an octagonal body and a hole in the middle. There are intertwined circular decorations made with incising on all sides of the other decorated tool handles. Among the tool handles, three underdecorated bone artifacts that are only smoothed on the outside.

There are five complete spindle whorls unearthed during the excavations. All of these fragments were recovered from the trenches in the Upper City. The other group in the catalog is appliques and furniture parts. Three pieces of appliqué were found in Amorium. There are decorations on the upper surfaces of the generally flat appliques. During the excavations, four pieces of furniture were found. All four of them are in different forms. The most striking among them is the piece in the form of a Corinthian capital. The other group among the bone finds are game pieces. Among these pieces,

there is also a dice and a love stone. 5 parts that are not completed or considered as production waste were evaluated under the title of parts related to production. Apart from these sherds, a lid, a tube and a schematic decorated bone fragment were found.

Most of the artifacts belonging to different functions were obtained from different trenches in the excavation areas. In this case, the finds were dated by examining the location-finding point-context relationship. The only bone found from the Rock Tombs is the hairpin. This piece has been dated to the Early Roman Period according to the dating of burial. The sewing needle found in the Enclosure 1st-5th century range; According to the context of the knife handle, cochler and furniture parts, it is dated to the Early Byzantine Period, and the fabric fasteners from the Destruction Layer are dated to the 9th century. The hairpin, plaque fragment, ring and knife handle recovered from Church A are dated to the Middle Byzantine period and the tool handle to the 9th century.

In the east trench of the Large Building, tool handles, tooltips, box handles, furniture parts and a medical instrument were dated to the 9th century based on the Destruction Layer. In the area following the aforementioned layer, tooltips and handles and bone artifacts from the Large Building East are generally dated to the Middle Byzantine period. Other areas where bone finds are found from are Basilica B and the Inner Wall area, located on the mound of Amorium. The ring, fastener, knucklebone and piercer tip recovered from Basilica B date back to the Byzantine Period; the pin, game piece, tool handle, applique piece and one undefined object context to the Early Byzantine Period; The spindle whorl has been dated to the Middle Byzantine Period. A spindle whorl recovered from the Inner Wall dates to the Middle Byzantine Period; ring, piercer/scrapper tool to the Beyliks Period; awl, tool handle to the Beyliks-Early Ottoman Period; The two spindle whorls were dated to the Early Ottoman Period according to their formal and contextual characteristics.

Most of the bone objects found in the Amorium City excavations are pieces that have preserved their functions for centuries. In this context, the pieces were dated by taking into account their contextual features. In the light of the data obtained, it has been seen that the bone objects belong to a wide range from the Roman Period to the Early Ottoman Period. This historical range, which is a result of the city's settlement for centuries, has paralleled the sustainability of the functions of the bone finds.

Giriş

Bu makalede, Amorium Kenti¹ kazılarında ele geçen kemik buluntular ele alınmıştır. Amorium'da 1987 yılında başlayan kazı çalışmaları 2022 yılına kadar Aşağı Şehir ve Yukarı Şehir sınırları içerisinde aralıklı olarak devam etmiştir². Kentte 1988-2005 yılları arasındaki kazı çalışmaları esnasında ele geçen bazı kemik buluntuları yayınlanmıştır³. Yayınlanmayan objeler bu makalede incelenerek işlevlerine göre gruplara ayrılmıştır. Makalede değerlendirilen elli altı eserin kırk dokuz adeti hayvan kemiklerinden, üç adeti dişten, dört adeti de boynuzdan yapılmıştır. Katalogda yer alan eserler kentteki Kaya Mezarları'ndan; Aşağı Şehir'deki Büyük Mekân, Büyük Bina Doğu ve Kilise A ile Yukarı Şehir'deki Bazilika B ve İç Sur alanlarındaki kazı çalışmalarından ele geçmiştir. Kemik buluntularına bakıldığında, birçoğunun işlevlerinin yüzyıllar boyu değişmediği ve tarihlendirilmesi ile ilişkilendirilecek bir özellik taşımadıkları görülmüştür. Bu sebeple buluntular stratigrafik bağlamına ve benzer özellik gösteren örneklerine bakılarak tarihlendirilmiştir.

Gerek kolay işlenebilmesi gerek rahatça bulunabilmesiyle Prehistorik dönemden itibaren kemik eşyalar günlük yaşamın önemli bir parçası olmuştur⁴. Tarih öncesi çağlardan itibaren kemikleri alet olarak kullanan insanlar, hayvanların boynuzlarından ve dişlerinden yararlanabileceklerinin farkındadır. Bu sebeple hem toplayıcılıktan hem de avlandıkları hayvanlardan elde ettikleri boynuzları ve dişleri kullanmışlardır⁵. Kemik objelerin yapılması için özel kullanılmış aletlerin varlığı hakkında net bir bilgi yoktur. İşlem sırasında küçük boyutlu ve taşınması kolay araçların varlığı üzerinde durularak özellikle marangoz aletlerinin kullanılmış olabileceği düşünülmektedir⁶. Günlük kullanım için oluşturulan kemik aletler ile birlikte zamanla çeşitli objeler yapılmaya başlanmış ve kemik aletler hayatın her alanında kullanılan araçlar hâline gelmiştir.

1. Aksesuarlar (Kat. No. 1-9)

Amorium Kenti kazılarında saç ve giyim aksesuarlarında kullanıldığı tespit edilen objeler "Aksesuarlar" başlığı altında toplanmıştır. Katalog içinde üç adet saç iğnesi

1 Amorium Kenti, Afyonkarahisar iline bağlı Emirdağ ilçesinin 12 km doğusunda yer almaktadır. MÖ 2000 yıllarından itibaren kesintisiz yerleşim görülen bu kentte Hitit, Frig, Pers, Hellenistik, Roma, Bizans, Selçuklu ve Osmanlı izleri bulunmaktadır.

2 1836 yılında şehir ilk olarak Amerikalı gezgin William J. Hamilton tarafından tanımlanmıştır. Amorium Antik Kenti'ndeki arkeolojik çalışmalar 1987 yılında Prof. Dr. Martin Harrison tarafından yüzey araştırması olarak başlamış ve 1993-2009 yılları arasında Dr. Christopher Lightfoot tarafından devam ettirilmiştir. Kazı çalışmaları 2014 yılından itibaren Bakanlar Kurulu'nun kararıyla Prof. Dr. Zeliha Demirel Gökalp'in kazı başkanlığında sürdürülmektedir.

3 Yayında yer alan buluntular, Aşağı Şehir ve Yukarı Şehir'deki çeşitli alanlarda yürütülen kazı çalışmalarından ele geçen elli yedi parça kemik eserden oluşmaktadır. Bk. Chris S. Lightfoot, "Small Finds in Bone and Ivory," *Amorium Reports 3: The Lower City Enclosure* (İstanbul: Ege Yayınları, 2012), 263-276.

4 Gülseren Koyun Esen, "Small Finds at Komana Made of Bone, Clay and Stone," *Komana Small Finds* (İstanbul: Ege Yayınları, 2019), 155.

5 Eric Hrnčiarik, *Bone And Antler Artefacts From The Roman Fort at Iža* (Nitra, Trnava, Komárom: Institute of Archaeology of the Slovak Academy of Sciences, 2017), 15.

6 Ergün Karaca, "Alliaoni Kemik Eserleri" (Yüksek Lisans tezi, Trakya Üniversitesi, 2009), 9-16.

(Kat. No. 1-3), üç adet yüzük (Kat. No. 4-6), bir adet boncuk (Kat. No. 7), bir adet bağlantı elemanı (Kat. No. 8) ve bir adet bağlayıcı pin (Kat. No. 9) yer almaktadır.

Antik Çağ'da kemikten yapılan iğnelerin özellikle halk tarafından kullanıldığı bilinmektedir⁷. Saç aksesuarı olarak kullanılan bu iğneler, biçimlerine ve işlevlerine göre farklılık göstermektedir⁸. Katalogda yer alan saç iğnelerinin üçü de figürsüzdür. Saç iğnelerinden ikisinde topuz kısmı bulunmaktadır. Bu saç iğnelerinden bir tanesi (Kat. No. 1) tamdır. Saç iğnesinde bir halka ile topuz oluşturulmuştur. Bu tarz iğnelerde olduğu gibi iki kesikle halka oluşturulan örnekler de vardır. Benzer bir örnek Slovakya'nın Komárno kabasına yakın Iza'daki Roma Kalesi'nde bulunmuştur ve 3. yüzyılın ilk yarısına⁹ tarihlendirilmektedir. Diğer iğnede (Kat. No. 2) topuz üstten ve alttan sivriltilerek ortası şişkin oval bir form oluşturulmuştur. İğnenin benzerleri Iza'da 2. yüzyıl sonları 3. yüzyıl başlarına¹⁰, Atina Korinth'te 3-4. yüzyıllar arasına¹¹, İzmir Alliano'i'de 2-4. yüzyıl aralığına¹² tarihlendirilmiştir. Katalogda yer alan son saç iğnesinin (Kat. No. 3) baş kısmı ve gövdesi çokgen formda, uç kısmı kırıktır. Bu iğnenin benzeri Muğla'da gerçekleştirilen Lagina Kazısı'nda bulunmuştur ve Roma Dönemi'ne¹³ tarihlendirilmiştir.

Amorium kazılarında ele geçen diğer kemik aksesuar yüzüklerdir. Yüzüklerden iki tanesi (Kat. No. 4-6) tam, bir tanesi (Kat. No. 5) kırıktır. Diğer iki yüzüğe göre ince olan tam yüzükte (Kat. No. 4) bıçak izleri görülmektedir. Kırık olan yüzükse (Kat. No. 5) düzgün işlenmiş ve dairesel kesitlidir. Yüzük buluntularının (Kat. No. 4-5) benzerleri Alliano'i'de ve Çanakkale'de bulunan Parion'da da 3-4. yüzyıllara¹⁴, İzmir Smyrna'da ise Erken Bizans Dönemi'ne¹⁵ tarihlendirilmektedir. Son yüzük (Kat.

7 Karaca, "Alliaoni Kemik Eserleri," 17. Bu iğnelerin halktan kadınlar tarafından hem aksesuar olarak kullanıldığı hem de sivri kısımları ile kendilerini koruyabilecekleri ve kolay taşınabilen bir alet görevi gördükleri de öne sürülmektedir. Bk. Ria Berg, "Instruments & Amulets. Pompeian Hairpins and Women's Domestic Ritual," *Tangible Religion* (Roma: Acta Instituti Romani Finlandia, 2021), 121.

8 Aksesuar ve süs eşyası olarak kullanılan bu iğneler koku sürme çubuğu, elbise iğnesi veya saç tokası gibi çeşitli işlevlerde kullanılmıştır. Figürlü ve topuzlu iğneler genellikle saç ve giyim aksesuarları olarak kullanılmıştır. Tepesinde basit bir küre, topuz veya figür bulunan sivri iğneler genellikle Roma dönemi boyunca imparatorluğun farklı yerlerinde yaygın olmuştur. Berg, "Instruments & Amulets. Pompeian Hairpins and Women's Domestic Ritual," 120; Ariel Shatil, "The Bone Objects From Strata V-I," *Jerusalem Excavations in The Tyropoeon Valley* (Kudüs: İsrail Antiquities Authority, 2020), 278; Gladys R. Davidson, *The Minor Objects. Corinth 12* (Princeton: The American School of Classical Studies at Athens, 1952), 276.

9 Eric Hrnčiarik, "Roman Bone Artifacts from Iza," *Close To The Bone Current Studies In Bone Technologies*, (Belgrade: Institute of Archaeology, 2016), 141.

10 Hrnčiarik, *Bone And Antler Artefacts From The Roman Fort at Iza*, 34.

11 Davidson, *The Minor Objects. Corinth 12*, 283-284.

12 Karaca, "Alliaoni Kemik Eserleri," 204.

13 Eda Ova, "Stratonikeia ve Lagina Kemik Yapımı Küçük Buluntular (2008-2019)" (Yüksek Lisans tezi, Pamukkale Üniversitesi, 2021), 89.

14 Alliano'i için bk. Karaca, "Alliaoni Kemik Eserleri," 205; Parion için bk. İsmail Akkaş, "Parion Tiyatrosu Kemik Objeleri," *Parion Roma Tiyatrosu 2006-2015 Yılı Çalışmaları, Mimaris ve Buluntuları* (İstanbul: İÇDAŞ, 2016), 251.

15 Akın Ersoy, *Antik Dönemden Osmanlı Dönemine Smyrna. İzmir Kemik Objeleri* (İstanbul: Ege Yayınları, 2017), 109.

No 6) yapısal olarak diğerlerinden farklıdır. Arka yüzü düz, üstü yivlidir. Benzerleri Muğla Stratonikeia ve Antalya Perge’de analogiye göre 1-5. yüzyıllar¹⁶ arasına tarihlendirilmiştir.

Giyim ve takıda kullanılabilen bir başka aksesuar kemik boncuktur (Kat. No. 7). Ortası delik olan boncuğun konik bir şekli vardır. Buluntular arasında giyim aksesuarlarında kullanılan iki adet bağlantı elemanı yer almaktadır. Bunlardan biri çubuk düğme (Kat. No. 8) olarak tanımlanan ve kıyafetlerde kullanılan bir bağlayıcıdır. Bazı araştırmacılar bu parçaları, üzerine dokuma ve dikiş için ipliklerin sarıldığı bobinler olarak tanımlamıştır¹⁷. Benzer şekildeki bir bağlantı aracı Korinth’te¹⁸ bir mezarda bulunarak Bizans Dönemi’ne tarihlendirilmiştir. Aynı buluntunun benzeri, geçmiş yıllardaki Amorium Kenti’nde Kilise A’da ve Batı Nekropol’de gerçekleştirilen kazılarda ele geçmiştir¹⁹.

Aksesuarlarda ele alınan son obje kıyafetlerde kullanılan bir bağlayıcı iğnedir (Kat. No. 9). Bazı kaynaklarda bu iğnenin Bizans ve Erken İslam Dönemleri’nde kumaşa veya deriye delik açmak için de kullanılmış olabileceği öne sürülmektedir²⁰. Benzer bir örneği avcı veya binici için gerekli olan çakmak taşı ve bıçakla birlikte kullanılan bel kemerinin bir parçası olarak da nitelendirilmiştir²¹. Bağlantı iğnesi olduğu düşünülen eserin bir benzeri Silchester’de Geç Roma Dönemi’ne²² ait bir çuvaldız olarak tanımlanmıştır. Boynuzdan yapılan parçanın bir benzeri Korinth’de Bizans Dönemi’ne²³, Sarkel’de 9-12. yüzyıl aralığına²⁴ tarihlendirilmiştir.

2. Aletler (Kat. No. 10-18)

Kazı çalışmalarında ele geçen bazı buluntular çeşitli işlevlerde kullanılan araçlar olduğu için “Aletler” başlığı altında ele alınmıştır. Katalogda yer alan dokuz buluntu içerisinde kazıyıcı, kesici ve delici olarak kullanıldığı düşünülen beş adet (Kat. No. 10-15) alet, bir adet kaşık (Kat. No. 16), bir adet bız (Kat. No. 17) ve bir adet dikiş iğnesi (Kat. No. 18) bulunmaktadır. Buluntulardan üçü hayvan dışından yapılmıştır. Hayvan

16 Stratonikeia için bk.: Ova, “Stratonikeia ve Lagina Kemik Yapımı Küçük Buluntular (2008-2019),” 106; Perge için bk: Hasret Garan, “Antik Çağ’da Kemik Endüstrisi ve Perge’de Bulunmuş Kemik Eserler” (Yüksek Lisans tezi, İstanbul Üniversitesi, 2015), 83.

17 Çok geniş bir süreçte kullanılan bağlantı araçları, Orta Tunç Çağı’ndan itibaren varlığını sürdüren bir tür olarak ele alınmaktadır. Shatil, “The Bone Objects From Strata V-I,” 741.

18 Davidson, *The Minor Objects. Corinth 12*, 303.

19 Bk. Lighfoot, “Small Finds in Bone and Ivory”, 274-276.

20 Shatil, “The Bone Objects From Strata V-I,” 739.

21 Tauric Chersonese’deki 13.-14.yüzyıl tabakasından gelen örnek için bk. Elena Klenina, “Byzantine Bone Wares from Chersonesos in Taurica Interpretation and Chronology,” *Byzantine Small Finds in Archaeological Contexts BYZAS 15* (İstanbul: Ege Yayınları, 2012), 447.

22 Joanna Bacon ve Nina Crummy, “Bone-And Antler-Working At Silchester Evidence From Early Excavations”. *Britannia* 46 (2015), 258.

23 Davidson, *The Minor Objects. Corinth 12*, 339.

24 Klenina, “Byzantine Bone Wares from Chersonesos in Taurica Interpretation and Chronology,” 447.

dişinden yapılan iki buluntunun (Kat. No 10-11) eğri görünümü kullanılarak tek bir yönü düzleştirilmiştir. Dışı perdahlanmış dişler sürtme ile tek yönden düzleştirilmiştir. Bu buluntular Komana'da yarı işlenmiş olarak ele alınarak tarihlendirilememiştir²⁵. Bu iki dişle benzer yapıda olsa da üçüncü buluntunun (Kat. No. 12) uçlarından biri inceltilmiş ve her yönden perdahlanmıştır. Söz konusu buluntunun ince ucunda deliği olan benzer bir örneğinin Tuna ve Avrupa eyaletlerinde yaşayan Romalı askerlerin muska olarak kullandıkları bilinmektedir²⁶. Ele geçen diğer buluntu sadece uç kısmı bulunan bir delici alettir (Kat. No. 13). Yanık olan parçanın gövde kısmı çokgen, uç kısmı daire kesitlidir. Kemikten yapılan diğer aletler arasında iki adet inceltilmiş gövdeli kesici alet yer almaktadır. Bunlardan birinin (Kat. No. 14) tek bir köşesi işlenmiş geri kalan yerleri kırıktır. Diğer alet de (Kat. No 15) düzgün işlenmiştir. Ortası daha kalın olan iğne uçlara doğru incelmektedir.

Katalogda bir adet kaşık (Kat. No. 16) bulunmaktadır. Benzer formdaki kemik kaşıkların genellikle ilaç veya kozmetikte boyayı ezme ya da karıştırmak için kullanıldığı düşünülmektedir²⁷. Kazıda ele geçen kaşık buluntusunun sap kısmı ve dairesel kısmı kırıktır. Bu sebeple biçimi ile ilgili yorum yapmak oldukça zordur. Kaşığın şekli ile ilgili en önemli nokta dairesel kısmı ile birleşen sap kısmıdır. Sapın tek tarafında belli aralıklarla yivler bulunmaktadır. Söz konusu kaşık yapısı, *cochlearium*²⁸ olarak tanımlanmış ve bu kaşıklar Perge'de analogiye göre 1-3. yüzyıllar²⁹, Alliano'i'de 2-3. yüzyıllar arasına³⁰ tarihlendirilmiştir.

Aletler arasında ele alınan bir başka buluntu bızdır (Kat. No. 17). Bızlar küçük boyutlu delici aletlerdir. Çağlar boyunca şeklini ve işlevini değiştirmeden kullanılmıştır. Bu durum arkeolojik kazılarca ele geçen bızların genellikle geldikleri tabakalarına göre tarihlendirilmesine sebep olmuştur³¹.

Aletler arasında yer alan son buluntu olan dikiş iğnesi (Kat. No. 18) gözlü iğnelerdendir³². Dikiş iğnesinin göz kısmı kırıktır. Göz kısmının kırık olduğu alandan dikdörtgene yakın oval bir gözün olduğu kanısına varılmaktadır. Bu iğneler kumaş ve

25 Koyun Esen, *Small Finds at Komana Made of Bone, Clay and Stone*, 168.

26 Muska olarak kullanıldığı önerilen buluntu, form olarak birebir aynı olsa da tek farkı üzerinde ipin geçeceği bir delik olmasıdır. Bk. Hrnčiarik, *Bone And Antler Artefacts From The Roman Fort at Iza*, 44.

27 Shtatil, "The Bone Objects From Strata V-I," 745. Antik Dönem'deki kemik, fildişi ve ahşaptan yapılan kaşıkların metal kaşıkların formlarını örnek alarak yapıldığı bilinmektedir. Karaca, "Alliaoni Kemik Eserleri," 36-37.

28 Antik Dönem'de tıpta ilaç ölçme ve karıştırmak için kullanılan küçük kaşıklar. Ersoy, *Antik Dönemden Osmanlı Dönemine Smyrna İzmir Kemik Objeleri*, 65.

29 Garan, "Antik Çağ'da Kemik Endüstrisi ve Perge'de Bulunmuş Kemik Eserler," 105.

30 Karaca, "Alliaoni Kemik Eserleri," 205.

31 Bk. Klenina, "Byzantine Bone Wares from Chersonesos in Taurica Interpretation and Chronology", 448-449; Koyun Esen, "Small Finds at Komana Made of Bone, Clay and Stone," 206.

32 Gözlü iğneler, baş kısmında tek ya da çift deliği bulunan ve dikişte kullanılan iğnelerdir.

deri malzemelerin ipele birleřtirilmesinde kullanılmıřtır³³. Bař ve gz řekillerine gre farklılık gsteren iğnelerde, 1 ve 2. yzyılda dairesel ya da oval formlu gvde ve gz delikleri bulunmaktadır. 3 ve 4. yzyıla tarihlendirilenlerde ise iğnelerde genellikle basık kafalar ve iki veya  tane gz grlmektedir³⁴. Sz konusu iğnenin uta dairesel bařa doėru ovalleřen deliėiyle 3-4. yzyıl rneklerine benzerlik gstermektedir³⁵. İğnenin benzerleri Stratonikeia’da Roma Dnemi’ne³⁶, Korinth’te 1 - 2. yzyıl³⁷, Smyrna’da 1-3. yzyıl³⁸, Alliano’de 3-5.yzyıl³⁹, Parion’da 2 - 3. yzyıl⁴⁰, Perge’de ise analogjiye gre 1-5.yzyıllar arasına⁴¹ tarihlendirilmiřtir.

3. Alet Sapları (Kat. No. 19-33)

Amorium kazılarında bulunan kemik eserler arasında on beř adet para ‘‘Alet Sapları’’ olarak deėerlendirilmiřtir. Sz konusu paralar oėunlukla metal bir ucun tutulması ii yapılarak kemik ve boynuzun řekillendirilmesiyle oluřturulmuřtur. Alet sapları bezemeli ve bezemesiz olarak retilmiřtir. Paralardan  tanesi (Kat. No. 19, 20, 21) boynuzdan yapılmıřtır. Bunlardan bir tanesi (Kat. No. 19) az iřlenmiř, diėer ikisi (Kat. No. 20-21) dzgn iřlenmiř ve ortası deliktir.

Form olarak diėerlerinden farklı iki adet alet sapı (Kat. No. 22-23) ise birbirine benzer řekilde sekizgen gvdeli ve ortası deliklidir. Benzer paraların dairesel formlu olanları Makedonya’da Erken Bizans Dnemi’ne tarihlendirilmiř ve benzer olan fazla sayıdaki buluntu dokumayla iliřkilendirilmiřtir⁴². Eserlerin her ynnde kazıma tekniėi ile yapılan i ie gemiř dairesel bezemeler bulunmaktadır.

Dairesel bezemeli yapılması dřnlen ancak muhtemelen tamamlanamayan alet sapı da ele geen buluntular arasındadır (Kat. No. 24). Diėer kemik alet saplarından daha farklı bir forma sahip olan bir alet sapı bulunmaktadır. Bıak sapı (Kat. No. 25) olarak tanımlanan eserin yzeyinde metal bir obje parası vardır. Sz konusu sap par-

33 Akkař, ‘‘Parion Tiyatrosu Kemik Objeleri,’’ 247.

34 Davidson, *The Minor Objects. Corinth 12*, 174.

35 Bk. Karaca, ‘‘Alliaoni Kemik Eserleri,’’ 173-177.

36 Ova, ‘‘Stratonikeia ve Lagina kemik yapımı kk buluntular (2008-2019),’’ 107.

37 Davidson, *The Minor Objects. Corinth 12*, 177.

38 Ersoy, *Antik Dnemden Osmanlı Dneminde Smyrna İzmir Kemik Objeleri*, 131.

39 Karaca, ‘‘Alliaoni Kemik Eserleri,’’ 205.

40 Halil zkan, ‘‘Parion Kemik Eserler (2005-2017)’’ (Yksek Lisans tezi, Ondokuz Mayıs niversitesi, 2020), 112.

41 Garan, ‘‘Antik aė’da Kemik Endstrisi ve Perge’de Bulunmuř Kemik Eserler,’’ 102.

42 Bu tr alet saplarının kullanımları ile ilgili olarak genel bir tartıřma hkim olmuř ve Erken Bizans yerleřimlerinde bıak sapı olarak kullanıldıėı yorumlansa da dokuma tezghlarında kullanılan ip tutucu olarak da deėerlendirilmiřtir. Ortasında uzunlamasına delikli ve boynuzun sngirimsi yapısından yapılan bu paraların oėu silindirik formdadır. İp tutucu olarak deėerlendirilmesi, sz konusu paraların bořluklarında takılan dikkrtgen bir nesnenin varlıėı ile sabitlenmesinden dolaydır. Bk. Hrnariik, ‘‘Roman Bone Artifacts from Iza,’’ 161-167.

çası Bizans Dönemi'nin yaygın mutfak bıçaklarından⁴³. Genellikle iki plaka olarak kullanılan sapların demir parçasını çevreleyen iki dikdörtgen plaka hâlindeki benzer örneği Zeugma kazısında görülmüştür⁴⁴. Benzer ince yapılı bir bıçak sapı (Kat. No. 26) daha bulunmaktadır. Benzerleri Korinth'de⁴⁵ de Bizans Dönemi'ne tarihlendirilmiştir. Kazı çalışmaları esnasında tek bir alet sapı olduğu düşünülen bezemeli parçalar (Kat. No. 27, 28, 29) ele geçmiştir. Küçük boyutlu diğer bezemeli parça (Kat. No. 30) üç yönden yassı bir forma sahiptir.

Alet sapları arasında bezemesiz, sadece dışı düzleştirilmiş üç adet (Kat. No. 31, 32, 33) kemik eser bulunmaktadır. Bu parçaların ortasında boydan boya delikler oluşturulmuştur. Söz konusu buluntular Prehistorik Dönem aletleriyle benzerlik göstermektedir⁴⁶. Bu tarz bezemesiz kemik boruların iğne kutusu görevi gördüğü üzerinde durulsa da bıçak sapı ya da başka bir alet için kullanılma ihtimalleri de bulunmaktadır⁴⁷.

4. Ağırşaklar (Kat. No: 34-38)

Kazı çalışmalarında beş adet tam ağırşak ele geçmiştir. Antik Dönem'den günümüze kadar kullanımı devam eden ağırşaklar, pişmiş toprak, ahşap, fildişi, taş ve kemik gibi malzemelerden yapılmıştır⁴⁸. Ağırşaklar, iplik eğirme sırasında iğn dönüş hızını korumaya yardımcı olmak için kullanılmaktadır. Katalogda yer alan 5 adet ağırşak da Yukarı Şehir'deki açmalarda bulunmuştur. Ağırşaklardan biri (Kat. No. 34) konik formdadır. Kazıma tekniği ile dairesel ve çizgisel bezemelerle oluşturulan ağırşak per-dahlıdır. Ağırşak form özellikleriyle Erken Bizans Dönemi'ne tarihlendirilmektedir⁴⁹.

Ağırşaklardan diğeri (Kat. No. 35) ise yassı formdadır. Ortasında delik, bulunurken deliğin çevresinde iki adet geniş halka içinde on adet dairesel bezeme bulunmaktadır. Her bir bezeme tek daire içinde noktadan oluşmaktadır. Benzeri için Korinth'de Bizans⁵⁰ olarak genel bir tarihlendirme yapılırken Parion'da 3-4. yüzyıla⁵¹ tarihlen-dirilmiştir.

Diğer iki ağırşak da (Kat. No. 37-38) yassı formdadır. Deliklerin çevresinde halka

43 Çoğu Bizans kemik sapında demir bıçak yer almaktadır. Küçük boyutlu mutfaklarda kullanılan standart Bizans bıçaklarının ayrıca el işlerinde de kullanılmış olabileceği düşünülmektedir. Davidson, *The Minor Objects. Corinth 12*, 189.

44 Bu bıçakların Antakya çevresinde son elli yıla kadar benzer örneklerinin de kullanıldığı bilinmektedir. Bethan Charles, "Worked Bone and Ivory," *Excavations at Zeugma* (Kaliforniya: The Packard Humanities Institute, 2013), 288.

45 Davidson, *The Minor Objects. Corinth 12*, 196.

46 Çilem Yavşan, "Prehistorik Gülpınar (Smintheion) Kemik Aletleri Üretim ve Kullanım Modelleri" (Doktora tezi, Çanakkale Onsekiz Mart Üniversitesi, 2020), 107-123.

47 Hrnčiarik, *Bone And Antler Artefacts From The Roman Fort at Iza*, 61.

48 Ersoy, *Antik Dönemden Osmanlı Dönemine Smyrna İzmir Kemik Objeleri*, 61.

49 Erken Bizans Dönemi ağırşaklarının özellikleri arasında düz tabanlı, konik formu ve delik çevresi kazıma tekniğiyle dairesel halka bezemesi bulunması vardır.

50 Davidson, *The Minor Objects. Corinth 12*, 301.

51 Özkan, "Parion Kemik Eserler (2005-2017)," 110.

ve kazıma tekniğiyle yapılan çizgiler bulunmaktadır. Aynı alandan ve aynı konteksten gelen ağırşakların benzerleri Korinth’de Bizans Dönemi’ne⁵², Yumuktepe’de Orta Çağ’a⁵³, Lagina’da ve Smyrna’da 11-12. yüzyıl aralığına⁵⁴ tarihlendirilmiştir. Silindirik formlu olan ağırşaksa (Kat. No. 36) bu özelliğiyle diğerlerinden farklıdır ve çizgisel yapılmış örgü motifli bir bezemeye sahiptir.

5. Aplikler ve Mobilya Aksamaları (Kat. No. 39-45)

Katalogda yer alan yedi adet buluntu “Aplik ve Mobilya Aksamaları” olarak değerlendirilmiştir. Fildişi ve kemikten yapılan bu dekoratif levhalar ahşap kutulara, mobilya parçalarına kakılmış veya panel olarak takılmıştır⁵⁵. Amorium’da üç adet aplik parçası (Kat. No. 39, 40, 42) ele geçmiştir. Genellikle yassı olan apliklerin üst yüzlerinde bezemeler bulunmaktadır. Ele geçen buluntular arasında bir kenarı yiv ile sınırlandırılan parçanın (Kat. No. 39) üzerinde kazıma ile yapılmış çizgisel bezemeler olduğu ve arka yüzünün hafif perdahlandığı görülmektedir. Diğer aplik parçası (Kat. No 40) üzerinde ise dairesel yivler ile delikler oluşturularak bezeme yapılmıştır. Tam işlenmiş parçaların yanı sıra yarım işlenmiş parçalar da ele geçmiştir. Levha parçası olarak değerlendirilen bir diğer işlenmiş kemik buluntusu (Kat. No. 41) yarı işlenmiş olarak değerlendirilmektedir. Aynı buluntunun benzeri Kadıkalesi Anaia Kazısı’nda da kemik kutu kaplama levha parçası olarak değerlendirilerek Bizans Dönemi’ne tarihlendirilmiştir⁵⁶.

Kazı çalışmalarında dört adet mobilya aksamı (Kat. No. 42, 43, 44, 45) ele geçmiştir. Bunların dördü de farklı formdadır. Birinin mobilya kulpu (Kat. No. 42) olarak kullanılmış olabileceği düşünülmektedir. Kemik parça üzerinde bronz ve demir çiviler bulunmaktadır⁵⁷. Söz konusu buluntu Kadıkalesi Anaia Kazısı’nda Bizans Dönemi alet sapı⁵⁸ olarak nitelendirilmiştir. Buluntular arasında dikkat çekici örneklerden biri korinth sütun başlığı şeklinde bezenmiş olan aksamdır (Kat. No. 43). Düzgün işlenmiş parçanın ortası delik, dışı ise dört yönden düzgün işlenmiş ve korinth sütun başlığı şekli verilmiştir. Başka bir parça (Kat. No. 44) dairesel formlu ve spiral şekilde ya-

52 Davidson, *The Minor Objects. Corinth 12*, 300.

53 Koyun Esen, “Small Finds at Komana Made of Bone, Clay and Stone,” 183.

54 Lagina için bk.: Ova, “Stratonikeia ve Lagina Kemik Yapımı Küçük Buluntular (2008-2019),” 117; Smyrna için bk: Ersoy, *Antik Dönemden Osmanlı Dönemine Smyrna*, 134.

55 Bu tarz parçaların arka yüzlerinin yapışmaya yardımcı olması içi bazen çentiklendiği ve kemiklerdeki süngerimsi dokunun doğal pürüzlü olması sebebiyle düzleştirilmediği bilinmektedir. Harrison, *Excavations at Sarachane in Istanbul*, (Princeton: Princeton Üniversitesi Yayınları, 1986), 299.

56 Feride İmrana Altun, “Kuşadası, Kadıkalesi Anaia Kazısı 2001-2012 Sezonu Bizans Küçük Buluntular” (Doktora tezi, Ege Üniversitesi), 85.

57 Büyük boyutlu çiviler kapılarda ve kenet sistemlerinde kullanılmıştır. Küçük boyuttaki bronz çivilerin mobilyalarda süsleme amaçlı kullanıldığı bilinmektedir. Bk. İmrana Altun, “Kuşadası, Kadıkalesi Anaia Kazısı 2001-2012 Sezonu Bizans Küçük Buluntular,” 84-5.

58 İmrana Altun, “Kuşadası, Kadıkalesi Anaia Kazısı 2001-2012 Sezonu Bizans Küçük Buluntular,” 82.

pılmıştır. Benzer örnekler Korinth’de Roma Dönemi’ne⁵⁹, Tralles’de 3-5. yüzyıla⁶⁰ tarihlendirilmiş ve mobilya aksamı veya sap olarak nitelendirilmiştir. Katalogda aplik veya mobilya aksamları arasında değerlendirilen son parça üstü bitkisel bezemeli olan plaka parçasıdır (Kat. No 45). Küçük boyutlu parçanın ön yüzü bezemeli, arka yüzü ise yarı işlenmiştir.

6. Oyun Taşları (Kat. No. 46-48)

Amorium kazılarında ele geçen bir grup kemik parçası da “Oyun Taşları”dır (Kat. No. 46, 47, 48). Oyun taşlarının genellikle kemik ve fildişinden yapılırsa da bronz, taş, kil ve cam gibi malzemelerden üretildiği bilinmektedir⁶¹. Kemik, boynuz ve fildişi oyun taşları genellikle Romalılar tarafından kullanılmıştır⁶². Amorium kazılarında ele geçen oyun taşlarından bir tanesi zardır (Kat. No. 46). Zarlar tabla oyunlarının yanında erken dönemlerden beri kullanılan en eski oyun araçlarından biridir. Zarın benzerleri Korinth’te ve Metropolis’te Roma Dönemi kent sikkeleriyle birlikte ele geçerek Roma dönemine⁶³, Alliano’de 3-5. yüzyıllar arasına⁶⁴, Smyrna’da 5. yüzyıl sonrasına⁶⁵ tarihlendirilmiştir. Diğer buluntu (Kat. No. 47) yine tabla oyunlarında kullanılan yassı formlu bir oyun taşıdır. Yassı oyun taşları Roma Dönemi’nde yaygın görülen örneklerdendir⁶⁶. Oyun taşının Metropolis’te Roma Dönemi’ne⁶⁷ tarihlenen benzeri bulunmaktadır. Katalogda yer alan son oyun taşı “aşık kemiği”dir (Kat. No. 48). Roma Dönemi’ndeki birçok oyun taşı genellikle aşık kemiğinden üretilmiştir⁶⁸. Keçi ve koyun gibi küçükbaş hayvanların ön diz eklemleri olan aşık kemiklerinin oyunlarda kullanılması çok eski dönemlere dayanmaktadır⁶⁹. Aynı zamanda sığır, ge-yik veya domuz gibi hayvanların da eklem kemiklerinden elde edilen aşık kemiklerinin birden fazla çeşitteki oyunda kullanıldığı bilinmektedir⁷⁰. Erken dönemlerden itibaren kullanılması sebebiyle aşık kemiklerinin doğrudan tarihlendirilmesi için bir şey söylemek oldukça güçtür. Korinth’te MÖ 5. yüzyıla ait örnekleri görülmektedir⁷¹

59 Davidson, *The Minor Objects. Corinth 12*, 189.

60 Ceren Ünal, Merve Toy ve İsmail Özcihan, “Tralleis Antik Kenti Kemik Buluntular,” *Tralleis 1 - Kemik Buluntular*, ed. Nurettin Öztürk, (İstanbul: Bilgin Kültür Sanat, 2021), 191.

61 Davidson, *The Minor Objects Corinth 12*, 217.

62 Karaca, “Alliaoni Kemik Eserleri,” 43; Hrnčiarik, *Bone And Antler Artefacts From The Roman Fort at Iža*, 71-73. Roma İmparatorluğu döneminde oyunlar tüm sosyal sınıfların günlük yaşamının bir parçasıdır. Bazı tahta oyunlarının kurallarının modern oyunlarla örtüştüğü bilirse de çoğu günümüze ulaşmamıştır.

63 Korinth için bk: Davidson, *The Minor Objects. Corinth 12*, 222; Metropolis için bk: Recep Meriç, Ali Kâzım Öz, Aygün Ekin Meriç, Serdar Aybek ve Eda Güngör, “2005 Yılı Metropolis Kazıları”, 28. *Kazı Sonuçları Toplantısı (29 Mayıs – 2 Haziran Çanakkale)* (Ankara: T.C. Kültür ve Turizm Bakanlığı Yayınları, 2007), 246.

64 Karaca, “Alliaoni Kemik Eserleri,” 205.

65 Ersoy, *Antik Dönemden Osmanlı Dönemine Smyrna İzmir Kemik Objeleri*, 117

66 Salkım Selvi Bener, “Eski Yunan ve Roma’da Oyun ve Oyuncaklar” (Yüksek Lisans tezi, İstanbul Üniversitesi, 2008), 51.

67 Bk. Meriç, Öz, Ekin Meriç, Aybek ve Güngör, “2005 Yılı Metropolis Kazıları,” 246.

68 Davidson, *The Minor Objects. Corinth 12*, 218.

69 Ersoy, *Antik Dönemden Osmanlı Dönemine Smyrna İzmir Kemik Objeleri*, 48.

70 Akar Tanrıver ve Foça, “Eski Smyrna’da Ele Geçen Kemik ve Fildişi Objeler,” 138.

71 Davidson, *The Minor Objects. Corinth 12*, 222.

7. Üretimle İlişkili Parçalar (Kat. No. 49-53)

Katalogda yer alan beş parça “Üretimle İlişkili Parçalar” başlığı altında değerlendirilmiştir. Söz konusu parçaların tamamı yarı işlenmiştir. Parçalardan bir tanesi (Kat. No. 49) yüzey buluntusudur. Üzerinde kırıkları bulunan parça oldukça küçük olsa da perdahlama yapıldığı anlaşılmaktadır. Dikdörtgen formlu diğer parça da (Kat. No. 50) küçük boyutludur.

Önceki parçadan farklı olarak arka yüzünün işlenerek bir form verildiği görülmektedir⁷². Üretimle ilişkili olduğu düşünülen buluntulardan birinin (Kat. No. 51) de üzeri perdahlanmıştır. Parçalardan iki tanesinin (Kat. No. 52-53) diğerlerine göre daha belirgin formları vardır. İlki (Kat. No. 52) yarım daireye yakın, içten dairesel, dıştan çokgendir. Diğeri (Kat. No. 53) perdahlanmış üst kısmı bırakılarak ortaya doğru inceltiştir. Her iki parçanın formları farklı olsa da işlevleri hakkında bir şey söylemek için yeterli veri bulunmamaktadır.

8. Diğer Buluntular (Kat. No: 54-56)

Buluntular arasında yer alan bir adet “kapak/oyun taşı”, bir adet “tüp” ve bir adet “tıpa” “Diğer” (Kat. No. 54, 55, 56) başlığı altında incelenmiştir. Dairesel biçimli parçada (Kat. No. 54) altı kaba, üstü ve yanları düzgün işlenmiştir. Bu tarz örneklerin oyun taşı⁷³, ağırlık ya da kapak⁷⁴ olarak kullanıldığı öne sürülmektedir⁷⁵. Buluntunun üzerinde herhangi bir bezeme ya da delik bulunmaması sebebiyle kapak olarak tanımlanmıştır.

Katalogda yer alan başka bir eser kapaklı tüptür (Kat. No. 55). Üzerinde birbirine paralel yivlerin yer aldığı aletin ortası boştur. Bütüne yakın olarak ele geçen parçanın kapağı da bulunmaktadır. Benzeri pembe boya ile Zeugma’da ele geçmiş ve makyaj kutusu olarak nitelendirilmiştir⁷⁶. Komana’da bulunan benzer bir örnek için kutu, mobilya parçası ya da yüzük üretiminde kullanılmış olabileceği de varsayılmaktadır⁷⁷.

72 Arka yüzü olduğu düşünülen alanda iç bükey formda perdah yapılmıştır.

73 Benzer forma ait oyun pulları incelendiğinde genellikle üst yüzeyde yivler, kabartmalı bezemeler veya dairesel bezemelerin bulunduğu görülmektedir. Bezemesiz oyun taşlarında ise genellikle bir yüzde daha derin olan yere yerleştirilmiş bir noktanın yer aldığı gruplar bulunmaktadır. Bk. Hrnčiarik, *Bone And Antler Artefacts From The Roman Fort at Iža*, 73; Harrison, *Excavations at Sarachane in Istanbul, Volume 1*, 258-262; Davidson, *The Minor Objects. Corinth 12*, 217- 222; Klenina, “Byzantine Bone Wares from Chersonesos in Taurica Interpretation and Chronology,” 451; Ünal, Toy ve Özcihan, “*Tralleis Antik Kenti Kemik Buluntular*,” 2021, Kat. No: 479; Ersoy, *Antik Dönemden Osmanlı Dönemine Smyrna İzmir Kemik Objeleri*, 46.

74 Buluntunun benzerlerinin özellikle mezar buluntusu olarak ele geçen boru formundaki kapların alt ve üstünde açılıp kapanan pullar olarak kullanıldığı da bilinmektedir. Ayrıca kemikten yapılan kutuların alt ve üstünün kapatılması için de kullanılmış olabileceği üstünde durulmaktadır. Karaca, “Alliaoni Kemik Eserleri,” 190.

75 Harrison, *Excavations at Sarachane in Istanbul Volume 1*, 259.

76 Charles, “Worked Bone and Ivory,” 281.

77 Koyun Esen, “Small Finds at Komana Made of Bone, Clay and Stone,” 187.

Başka bir benzeri Perge’de erken 4. yüzyıla⁷⁸, Lagina’da kontekse göre MÖ 425-400⁷⁹ arasında değerlendirilmiştir. Katalogda yer alan son eser (Kat. No. 56) tanımsız, üzeri bezemeli bir kemik buluntudur. Yassı olan buluntunun üzerinde kazıma tekniği ile çizgisel bezemeler yer almaktadır. Buluntunun küçük boyutlu olması üzerindeki bazı çizgilerin ne ölçüde bezemeye veya çatlamalara ait olduğu hakkında net bir kanıya varılmasını engellemektedir.

9. Değerlendirme

Çalışmada değerlendirilen kemik buluntular Amorium’daki altı farklı kazı alanından ele geçmiştir. Kaya Mezarları’ndan ele geçen saç iğnesi (Kat. No. 3), mezardaki seramik buluntuların MÖ 1-MS 1. yüzyıl aralığına ait olması ve Mezar 1’in Erken Roma Dönemi’nde⁸⁰ kullanılması sebebiyle eser Erken Roma Dönemi’ne tarihlendirilmiştir.

Büyük Mekan’dan⁸¹ ele geçen kemik buluntular XE ve XC⁸² olmak üzere iki açmadan gelmiştir. Mekân ve konteks verilerine göre bıçak sapı (Kat. No. 26) MS 500-650 aralığına tarihlendirilebilmektedir⁸³. XE açmasındaki diğer buluntu bir kıyafet bağlantı aracıdır (Kat. No. 9). 260 konteksinden gelen bağlantı elemanının yanmış organik tohumlarla birlikte bulunmasından Amorium’un 838 yılındaki Yıkım Tabakası’na⁸⁴ ait olduğu anlaşılmış ve 9. yüzyıla tarihlendirilmiştir. XE açmasında bulunan son kemik buluntu küçük kaşıktır. 60 konteksinden gelen buluntu konteks ve mekân ilişkilerine göre Erken-Orta Bizans Dönemi’ne tarihlendirilebilmektedir⁸⁵.

78 Garan, “Antik Çağ’da Kemik Endüstrisi ve Perge’de Bulunmuş Kemik Eserler,” 109.

79 Ova, “Stratonikeia ve Lagina Kemik Yapımı Küçük Buluntular (2008-2019),” 125.

80 Bu bölge bugün tarım arazisi olarak kullanılmaktadır. Zeliha Demirel Gökalp, “2013 Yılı Amorium Kazısı”, 36. *Kazı Sonuçları Toplantısı (02-06 Haziran Gaziantep)*, c. 2 (Ankara: T.C. Kültür ve Turizm Bakanlığı Yayınları, 2014), 654-657.

81 Büyük Mekân, Yukarı Şehir höyüğünün güneyinde Hisarköy’den Davulga’ya giden modern yolun doğusunda yer almaktadır. 1996-2008 yılları arasında gerçekleşen kazılar sonucunda 5. yüzyıl ile 11. yüzyıl arasında söz konusu alanda yerleşim olduğu ortaya çıkmıştır.

82 Büyük Mekân’daki açmalarda İngiliz kazı ve kayıt yöntemleri izlenerek tek tek tabaka, duvar, çukur gibi buluntular arazi stratigrafisine göre isimlendirilmiş ve “Harris Matrix” methodu kullanılmıştır. Eric Ivison, “Excavations at the Lower City Enclosure, 1996–2008,” *Amorium Reports 3: The Lower City Enclosure* (İstanbul: Ege Yayınları, 2012), 7.

83 Bıçak sapı 203 konteksinden ele geçmiştir. XE-05 ve XE-08’deki Erken Bizans Dönemi’ne tarihlenen 4 No.lu yapıyı çevreleyen sokağın doğusundaki duvar 203 olarak isimlendirilmiştir. Bk. Ivison, “Excavations at the Lower City Enclosure, 1996–2008,” 28.

84 İmparator Theofilos’un hükümdarlığı döneminde 838 yılında Amorium’da Mu’tasım ordusu tarafından gerçekleştirilen işgal ile oluşan yıkım tabakası tarihlendirilme açısından oldukça önemlidir. Yıkım ile buluntuların konularının doğrudan tarihlendirilmesi Bizans Dönemi günlük hayat hakkında da önemli bilgiler vermektedir. Chris S. Lightfoot, “Die Byzantinische Stadt Amorium: Grabungsergebnisse Der Jahre 1988 Bis 2008,” *Byzanz–das Römerreich im Mittelalter - Teil 2.1* (2010), 6; Ivison, “Excavations at the Lower City Enclosure, 1996–2008”, 92.

85 Ivison’a göre *Byzantine Early Mediaeval* (BEM) adıyla 650-838 yılları arasına tarihlendirilmiştir. Bk. Ivison, “Excavations at the Lower City Enclosure, 1996–2008,” 9-41.

Katalogda ele alınan diğer Büyük Mekân buluntuları XC açmasından gelmiştir. Ele geçen kemiklerden biri dikiş iğnesidir (Kat. No. 18). 2005 yılı kazı sezonunda ele geçen buluntu, 4 evrenin bulunduğu Büyük Mekân'ın XC açmasındaki 963 konteksindeki karışık dolgu tabakasından Geç Roma Dönemi'ne tarihlenen (SF6723) bir sikke ile birlikte ele geçmiştir⁸⁶. Benzer örnekleri ve konteksi göz önüne alındığı zaman iğne 1-5. yüzyıl aralığına tarihlendirilebilir. XC açmasında bulunan diğer parça ise bir mobilya aksamıdır (Kat. No. 44). Parçanın geldiği 975 konteksi XC-05 açmasındaki kazı alanında yapılan sondaj çalışmasındaki Erken Bizans Dönemi'ne ait 1 numaralı bina temel dolgularına aittir⁸⁷. Konteks bilgileri göz önüne alındığında mobilya aksamı Erken Bizans Dönemi'ne tarihlendirilmektedir.

Amorium Kenti Aşağı Şehir sınırları içerisinde kemik buluntuların geldiği ikinci alan Kilise A'dır. Kilise A, Büyük Mekân'ın 50-70 metre güneybatısında yer almaktadır. Söz konusu alanda A20 ve A21 olmak üzere iki farklı alanda ikişer farklı kontekte toplam altı buluntu ele geçmiştir. Kilise'de A20 olarak adlandırılan alan, ana binanın kuzeyinde ve vaftizhanenin doğusunda yer almaktadır. Bu açmada yapılan kazı çalışmalarında kilisenin yeniden inşası sırasında işçi ve ustalar için oluşturulan harç havuzlarının üstünün toprak ve molozlarla kapatıldığı ortaya çıkmıştır. Ayrıca aynı alanın geç 11. yüzyıla kadar mezar olarak kullanıldığı da görülmüştür⁸⁸. Bu açmadaki 717 konteksinden ele geçen iki buluntu (Kat. No. 1 ve Kat. No. 45) kontekslerine göre Orta Bizans Dönemi'ne tarihlendirilmektedir. 722 konteksi ise 2008 yılı kazılarında III. Mihail'e ait ve MS 843-867'ye tarihlenen gümüş *miliaresion* sikkesinin geldiği tabakadır. Ayrıca Kilise A'daki 722 konteksinden gelen alet sapı da (Kat. No. 23) *Constantinopolitan Glazed Petal Ware* olarak isimlendirilen sırlı bir kapla birlikte gelmiştir⁸⁹. Bu verilere göre ele geçen alet sapı 9. yüzyıla tarihlendirilebilmektedir. Kilise A'daki diğer iki kemik buluntu A21 alanındandır. Bu alan Kilise A'nın atriumunun kuzeyidir. Yapılan kazılar neticesinde söz konusu alanın inşasının MS 5-6. yüzyıl başında gerçekleştiği ve Bazilika kompleksinin bir parçası olarak kullanılmış olduğu düşünülmüştür. Yapının ikinci evresi de MS 9-10. yüzyıldaki kubbeli bazilika olarak yeniden inşası ile ilişkilendirilmiştir. Bu alanın çeşitli ekleme ve değişikliklerle MS 11. yüzyılın sonuna kadar kullanılmış olduğu belirlenmiştir⁹⁰. Kemik yüzük buluntusu (Kat. No. 4) atriumda ortaya çıkarılan mezar buluntularının ele geçtiği 117 konteksindedir. Bu buluntular arasında 11. yüzyıla tarihlenen altın küpeler, bronz haç, cam yüzük ve bilezikler yer almaktadır⁹¹. Bu duruma göre yüzük (Kat. No. 4) Orta Bizans

86 Bk. Amorium Kazıları Arşivi, Ivison, "Excavations at the Lower City Enclosure, 1996–2008," 116-117.

87 Bk. Ivison, "Excavations at the Lower City Enclosure, 1996–2008", 53.

88 Chris Lightfoot, Oğuz Koçyiğit ve Hüseyin Yaman, "Amorium Kazısı, 2006", 29. *Kazı Sonuçları Toplantısı (28 Mayıs – 1 Haziran Kocaeli)*, c. 1 (Ankara: T.C. Kültür ve Turizm Bakanlığı Yayınları, 2007), 203-204.

89 Chris Lightfoot, Eric Ivison, Oğuz Koçyiğit ve Murat Şen, "Amorium Kazıları, 2008", 31. *Kazı Sonuçları Toplantısı (25-29 Mayıs Denizli)*, c. 1 (Ankara: T.C. Kültür ve Turizm Bakanlığı Yayınları, 2009), 136.

90 Chris Lightfoot, Oğuz Koçyiğit ve Hüseyin Yaman, "Amorium Kazısı, 2006," 203-205.

91 Bk. Chris Lightfoot, Oğuz Koçyiğit ve Hüseyin Yaman, "Amorium Kazısı, 2006," 444-446.

Dönemi'ne tarihlendirilmiştir. A21 alanındaki diğer buluntu 120 konteksindeki bıçak sapıdır (Kat. No. 25). Kilisenin atrium bölümünde bulunan kemik bıçak sapı parçasıyla çivi gibi maden eserler aynı kontekste ele geçmiştir. Buluntu mekân ilişkisi göz önüne alındığında bıçak sapı parçası, Orta Bizans Dönemi'ne tarihlendirilmiştir.

Aşağı Şehir'den kemik buluntuların geldiği son alan Büyük Bina Doğu açmasıdır. Büyük Bina Doğu, Amorium kenti kazılarının 1988 yılında ilk kazı başkanı Prof. Harrison tarafından çalışılan Büyük Bina alanına yaklaşık 20 metrelik uzaklıktadır⁹². Söz konusu kazı alanında dört masif payenin taşıdığı kareye yakın bir yapı kalıntısı bulunmaktadır. Bu alanda 2014 yılında başlayan ve hâlâ devam eden kazı çalışmaları esnasında açmalar "Oda" olarak isimlendirilmiştir. Büyük Bina Doğu açmasında en belirgin tarihlendirme Oda 18'deki 18.05 konteksinde yapılabilmektedir. Oda 18, Büyük Bina Doğu açmasındaki dörtgen yapının kuzeyinde yer almaktadır. Söz konusu konteks bir Yıkım Tabakası'dır. Bu tabaka Amorium'da 838 yılında Mu'tasım ordusu tarafından gerçekleştirilen kuşatma ile ilişkilendirilmektedir⁹³. Yanık tabakasının ve buluntuların görülmeye başlandığı 18.04 konteksinden aynı alete ait olduğu düşünülen üç parça (Kat. No 27-28-29) yanmış kemik buluntusu gelmiştir. 18.04 konteksinde başlayan yanıklar 18.05 konteksinin tamamında gözlemlenmiştir. Bu konteksten delici alet ucu (Kat. No. 13), alet sapı (Kat. No. 20), alet sapı parçası (Kat. No. 30), kutu kulbu (Kat. No. 42), mobilya aksamı (Kat. No. 43) gibi çeşitli kemik parçalar ele geçmiştir. Aynı alanda Bizans Dönemi'ne ait ok uçları, bronz mobilya aksam parçaları, çeşitli cam parçaları gelmiştir. Bu konteksi takiben 18.06 konteksinde yapılan çalışmalarda yanık iki adet parçaya rastlanılmıştır. Bunlar arasında bir adet alet sapı (Kat. No. 22) ve bir adet tıp aleti (Kat. No. 55) bulunmaktadır. Oda 18'in kuzeyinde bulunan Oda 17'de de benzer tabakanın izleri görülmektedir. Bu açmada bir adet boncuk (Kat. No. 7) ele geçmiştir. Cam sikke ağırlığı ile aynı konteksten gelen kemik boncuk, Büyük Bina Doğu açmasında takip edilen yıkım tabakasından tespit edilmiştir. Yanık tabakasından gelen kemik eserler, kazılar sırasında elde edilen bulgularla beraber değerlendirildiğinde 9. yüzyıla tarihlendirilmektedir.

Büyük Bina Doğu'da Oda 18'in doğusunda Oda 20 olarak adlandırılan bir açma daha bulunmaktadır. Bu açmadaki 20.04 konteksinden altı adet kemik buluntu ele geçmiştir. Bunlar alet uçları (Kat. No. 14-15), alet sapları (Kat. No. 31, 32, 33) ve bir adet tanımsız objeden (Kat. No. 53) oluşmaktadır. Bu buluntuların geldiği Oda 20 alanındaki 20.04 tabakası 18.05 konteksiyle aynı seviyededir. Bu kapsamda ele geçen buluntular da Orta Bizans Dönemi'ne tarihlendirilebilmektedir. Büyük Bina Doğu

92 Zeliha Demirel Gökalp, A. Ceren Erel, Nikos Tsivikis ve Hasan Yılmazyaşar, "2014 Yılı Amorium Kazısı", 37. *Kazı Sonuçları Toplantısı (11-15 Mayıs Erzurum)*, c. 3 (Ankara: T.C. Kültür ve Turizm Bakanlığı Yayınları, 2015), 202.

93 Bk. Zeliha Demirel Gökalp, A. Ceren Erel, Nikos Tsivikis, Hasan Yılmazyaşar ve Mehmet Kurt, "2019 ve 2020 Yılları Amorium Kazıları", *2019-2020 Yılı Kazı Çalışmaları*, c. 4 (Ankara: T.C. Kültür ve Turizm Bakanlığı Yayınları, 2022), 507.

alanındaki yapının hemen doğusunda sokak olduğu düşünülen alan Oda 14 olarak isimlendirilmiştir. Söz konusu alanda yapılan kazı çalışmalarında Oda 14’te bir adet aplik (Kat. No. 40) ve bir adet üretimle ilişkilendirilen obje (Kat. No. 52) ele geçmiştir. Aplik buluntusunun bir benzeri Bizans Dönemi’ne tarihlendirilerek 1989 yılındaki Büyük Bina açmasındaki kazı çalışmalarında ele geçmiştir. M açmasında yapılan kazılarda ele geçen parça ile birebir aynıdır. Küçük boyutlu ve az sayıda ele geçse de buluntular Bizans Dönemi’nde çeşitli mobilya parçalarının varlığını göstermiştir⁹⁴. Buluntu-mekân ilişkisi göz önüne alındığında parçalar Orta Bizans Dönemi’ne tarihlendirilmiştir. Büyük Bina’nın kuzeyinde bulunan Oda 21’de bir adet levha parçası (Kat. No. 41) ele geçmiştir. Söz konusu eser, Bizans Dönemi’ne tarihlenen çeşitli parçalar ile bir arada bulunmuştur. Bu buluntular arasında demir kenet, alet sapı, ezme taşları, kazıma tekniği ile yapılmış ceylan motifli tuğla ve kandil kulbu gibi çeşitli parçalar yer almaktadır. Levha parçası konteksine göre Orta Bizans Dönemi’ne tarihlendirilmiştir. Büyük Bina Doğu alanındaki binanın doğu kenarında Oda 13 adı verilen alanda da bir adet kazıyıcı alet ucu (Kat. No. 11) ve bir adet tanımsız obje (Kat. No. 50), Oda 16’da da bir adet tanımsız obje (Kat. No. 51) ve kapak (Kat. No. 54) ele geçmiştir. Buluntuların konteksleri dikkate alındığında eserler Orta Bizans Dönemi’ne tarihlendirilmiştir.

Yukarı Şehir’de yapılan kazı çalışmalarında kemik buluntuların geldiği alanlardan biri erken dönem bazilikası olan Bazilika B’dir. Bazilika B’de yapılan kazı çalışmaları Beylikler ve Erken Osmanlı Dönemi’ne ait yerleşimin Bazilika B’de de izlerinin olduğunu göstermiştir⁹⁵. Yukarı Şehir bölgesinin kuzeydoğusunda inşa edilmiş olan Bazilika B’deki ilk kazı çalışmaları 2013 yılında başlamıştır⁹⁶. 2014 yılındaki çalışmalar esnasında Bazilika B’nin apsis duvarının altındaki duvarı anlayabilmek için bir sondaj çalışması yapılmıştır. Bu çalışma esnasında Apsis Dış Sondaj-2 adlı alanda bir adet saç iğnesi (Kat. No. 2) ele geçmiştir. Saç iğnesi, sondajın ikinci konteksinde ele geçmiş ve buluntu Erken Bizans Dönemi’ne tarihlendirilmiştir. Bazilikanın apsisinde açılan Ba5 açmasından bir adet oyun taşı (Kat. No. 47) gelmiştir. Oyun taşı mekân-konteks-buluntu özelliklerine göre Erken Bizans Dönemi’ne tarihlendirilmiştir. Bazilika B’nin güney nefindeki açmalara Bg ismi verilmiştir. Bu alandaki farklı açmalardan bir adet yüzük (Kat. No. 6), bir adet bağlantı elemanı (Kat. No. 8), bir adet aşık kemiği (Kat. No. 48) ve bir adet delici alet ucu (Kat. No. 12) ele geçmiştir. Bazilika’nın güney duvarında yapılan çalışmalarda, köşelerde büyük boyutlu kesme taşların görülmesi gibi malzeme teknikte tespit edilen farklılıklar, yapının inşa tarihinden sonraki dönemlerde

94 Lightfoot, “Small Finds in Bone and Ivory,” 263. Diğer benzerleri için bk. Davidson, *The Minor Objects Corinth 12*, 136, Harrison, *Excavations at Sarachane in Istanbul*, 230.

95 Zeliha Demirel Gökalp, A. Ceren Erel, Nikos Tsivikis, Hasan Yılmazşar ve Mehmet Kurt, “2018 Yılı Amorium Kazısı”, 41. *Kazı Sonuçları Toplantısı (17-21 Haziran Diyarbakır)*, c. 4 (Ankara: T.C. Kültür ve Turizm Bakanlığı Yayınları, 2019), 569.

96 Bk. Zeliha Demirel Gökalp, “2013 Yılı Amorium Kazısı”, 36. *Kazı Sonuçları Toplantısı (02-06 Haziran Gaziantep)*, c. 2 (Ankara: T.C. Kültür ve Turizm Bakanlığı Yayınları, 2014), 653.

onarım geçirdiğini ortaya koymuştur⁹⁷. Ele geçen buluntularda mekân özellikleri göz önüne alınarak net bir tarihlendirme yapılamaması ile birlikte Bizans Dönemi önerilebilmektedir. Bg alanlarında ele geçen buluntulardan biri mezardan gelen tanımsız objedir (Kat. No. 56). *In situ* halinde tespit edilen mezarın tümü tuğladan yapılmış ve mezarda farklı seviyelerde gömü yapıldığı tespit edilmiştir. Tanımlanamayan obje, kazı çalışmalarının 3. seviyesinde Roma Dönemi'ne tarihlendirilmiş olacağı düşünülen tabakada, net okunmayan bir bronz sikke buluntusu ile birlikte ele geçmiştir. Bu kapsamda buluntu Erken Bizans Dönemi'ne tarihlendirilmiştir. Bazilika B'nin kuzey nefindeki açmalar Bk olarak isimlendirilmiştir. Bk açmalarındaki çalışmalarda bir adet ağırşak (Kat. No 34) ele geçmiştir. Ağırşak (Kat. No. 34) ile aynı konteks içerisinde bir adet bronz Orta Bizans sikkesi gelmiştir⁹⁸. Buluntu konteks özelliklerine bağlı olarak Orta Bizans Dönemi'ne tarihlendirilmiştir. 2019 yılında yapılan kazılarda Bk açmasında bırakılan M1 adlı mezarda kazı çalışmaları yapılmıştır. Farklı seviyelerde dağınık kemiklerin olduğu mezardan ele geçen aynı kontekste alet sapı (Kat. No. 24) ve aplik parçası (Kat. No. 39) Bizans Dönemi'ne tarihlendirilen tam cam bilezik parçaları ile birlikte gelmiştir⁹⁹. Bu kapsamda ele geçen buluntular konteksine göre Erken Bizans Dönemi'ne tarihlendirilmiştir. Bazilika B'nin orta nefinde çalışılan açmalara Bo ismi verilmiştir. Bu açmalardan Bo 1'den bir adet tüm zar (Kat. No. 46) bulunmuştur. Bu zar Bizans Dönemi'ne tarihlenen seramik oyun taşı, pencere ve bilezik parçaları, sırlı seramikler ve çeşitli demir objelerle birlikte gelmiştir¹⁰⁰. Ele geçen zar, konteksü itibarı ile Bizans Dönemi'ne tarihlendirilmiştir.

Yukarı Şehir'de kemik eserlerin ele geçtiği diğer bir alan Geç Roma Dönemi'nden Türk Dönemi'ne kadar buluntuları olan İç Sur'dur¹⁰¹. Yukarı Şehir'i çevreleyen sur duvarına bitişik olarak inşa edilen İç Sur alanındaki kazılar 2014 yılından itibaren aralıklı olarak devam etmektedir¹⁰². İç sur alanındaki sur inşasında hem Bizans hem Türk döneminde kentteki mezar ve toprak birikiminden yararlanılmış olması alanın stratigrafisinin bozulmasına yol açmıştır. Bu sebeple söz konusu alandaki tabakalar

97 Zeliha Demirel Gökalp, A. Ceren Erel, Nikos Tsivikis ve Selda Uygun Yazıcı, "2015 Yılı Amorium Kazısı", 38. *Kazı Sonuçları Toplantısı (23-27 Mayıs Edirne)*, c. 3 (Ankara: T.C. Kültür ve Turizm Bakanlığı Yayınları, 2016), 453.

98 Zeliha Demirel Gökalp, A. Ceren Erel ve Hasan Yılmazyaşar, "2016 Yılı Amorium Kazısı", 39. *Kazı Sonuçları Toplantısı (22-26 Mayıs Bursa)*, c. 2 (Ankara: T.C. Kültür ve Turizm Bakanlığı Yayınları, 2017), 563.

99 Ele geçen bilezik parçaları içerisinde Afyonkarahisar Müzesi'ne teslim edilmiş koyu mavi renkli tam bilezik de yer almaktadır. Demirel Gökalp, Erel, Tsivikis, Yılmazyaşar ve Kurt, "2019 ve 2020 Yılları Amorium Kazıları," 506.

100 Demirel Gökalp, Erel, Tsivikis, Yılmazyaşar ve Kurt, "2018 Yılı Amorium Kazısı," 571.

101 Hasan Yılmazyaşar ve Zeliha Demirel Gökalp, "Amorium'da Yukarı Şehir İç Sur Kazıları (2014-2018)," *Anadolu Üniversitesi Sosyal Bilimler Dergisi* 21/4 (2021), 1026.

102 Bk. Demirel Gökalp, Erel, Tsivikis ve Yılmazyaşar, "2014 Yılı Amorium Kazısı", 199-214; Demirel Gökalp, Erel ve Yılmazyaşar, "2016 Yılı Amorium Kazısı", 557-570; Zeliha Demirel Gökalp, A. Ceren Erel, Nikos Tsivikis ve Hasan Yılmazyaşar, "2017 Yılı Amorium Kazısı", 40. *Kazı Sonuçları Toplantısı (07-11 Mayıs Çanakkale)*, c. 3 (Ankara: T.C. Kültür ve Turizm Bakanlığı Yayınları, 2018), 713-714; Demirel Gökalp, Erel, Tsivikis, Yılmazyaşar ve Kurt, "2018 Yılı Amorium Kazısı", 567-577; Demirel Gökalp, Erel, Tsivikis, Yılmazyaşar ve Kurt, "2019 ve 2020 Yılları Amorium Kazıları," 505-518.

karişmiştir¹⁰³. İç Sur alanında 2020 yılında bir bız (Kat. No. 17) ele geçmiştir. Bızların işlevlerini yıllar boyu korumasından dolayı ele geçen parça konteks özelliklerine göre Beylikler-Erken Osmanlı Dönemi'ne tarihlenmiştir. Alandaki çalışmalar esnasında İç Sur'dan gelen 2 adet alet sapının da (Kat. No. 19-21) kontekslerine göre Beylikler-Erken Osmanlı Dönemi'ne ait olduğu belirlenmiştir. İç Sur'un güneyindeki doğu-batı doğrultulu duvarını takiben yapılan kazı çalışmalarında çeşitli kemik objeler bulunmuştur. Bu alandaki İS-28 açmasından bir adet yüzük (Kat. No. 5) ele geçmiştir. Söz konusu buluntu Selçuklu Dönemi'ne tarihlenen iki adet pişmiş toprak çini parçasıyla birlikte gelmiştir. Aynı açmanın doğusundaki İS-29 açmasından da bir adet delici/kazıyıcı alet (Kat. No. 10) bulunmuştur. Aletin geldiği kontekste cam bilezik parçaları, ok ucu gibi demir objeler, pişmiş toprak ve Selçuklu Dönemi'ne tarihlenen çini parçası ele geçmiştir. Bu kapsamda ele geçen parçaların Beylikler Dönemi'ne ait oldukları sonucuna varılmıştır. Yapılan kazı çalışmalarında ele geçen ağırşaklardan biri (Kat. No 35) Orta Bizans Dönemi'ne¹⁰⁴, İç Sur'da bulunan ağırşaklar konteks itibari ile Erken Osmanlı Dönemi'ne tarihlendirilmektedir.

103 Demirel Gökalp, Erel, Tsivikis, Yılmazyaşar ve Kurt, "2019 ve 2020 Yılları Amorium Kazıları," 508.

104 Yılmazyaşar ve Demirel Gökalp, "Amorium'da YukarıŞehir İç Sur Kazıları (2014-2018)", 1029.

10. Katalog¹⁰⁵

1: Saç İğnesi

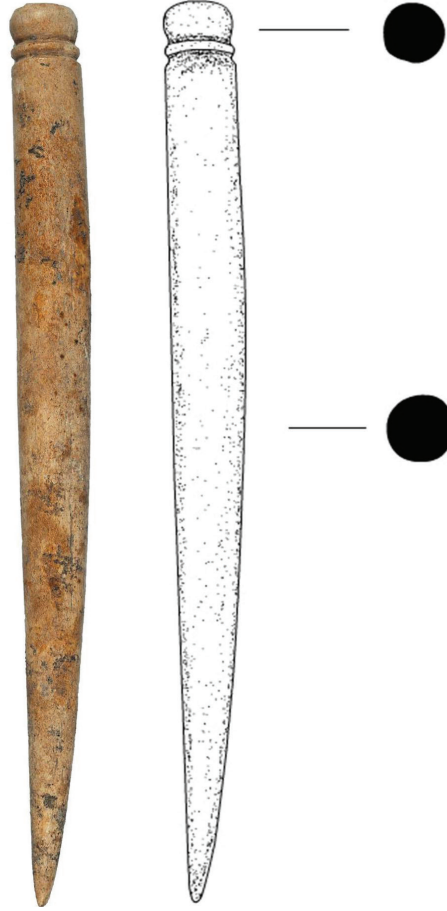
Kazı Envanter No: SF8383

Alan ve Konteks: Kilise A-A 20, 717

Ölçü: Uzunluk: 14.7 cm, genişlik: 1.2 cm,
Kalınlık: 1 cm

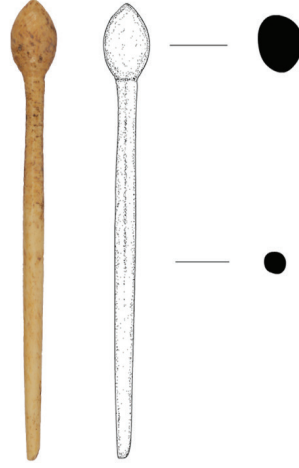
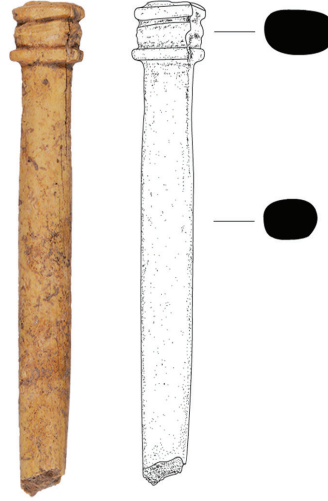
Tanım: Tüm topuzlu saç iğnesi. İki kesik ile oluşturulan halka, topuz ile gövdeyi birbirinden ayırmaktadır. Üstten baskın topuz ve gövde dairesel formdadır. Gövde uca doğru incelmektedir. Yüzeyi perdelanmıştır.




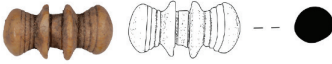
Ref.: Hrciarik, 2017, Kat. No: 31.

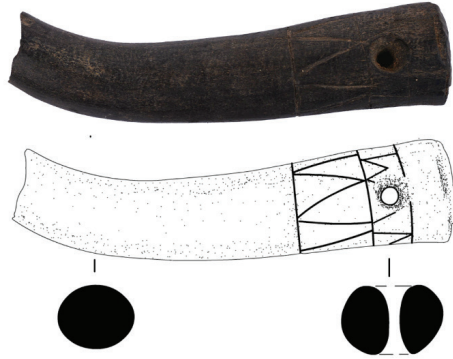
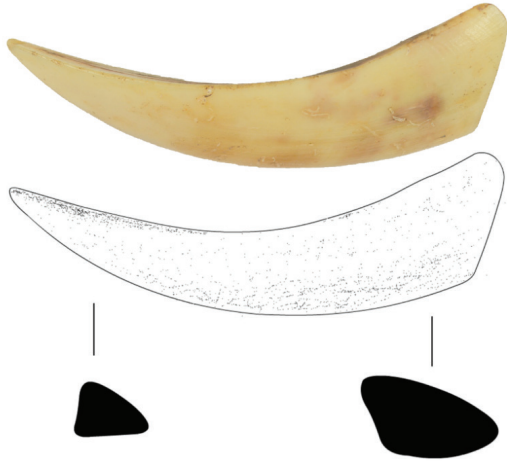
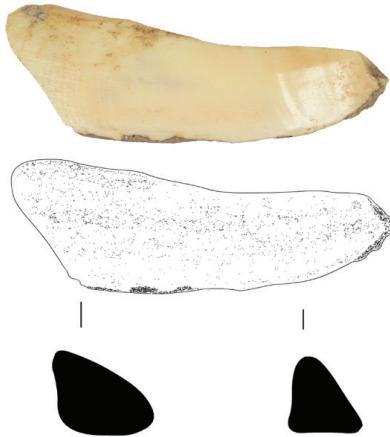



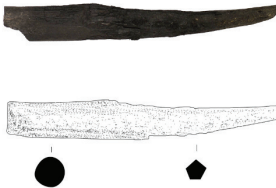

G. 1: Saç İğnesi

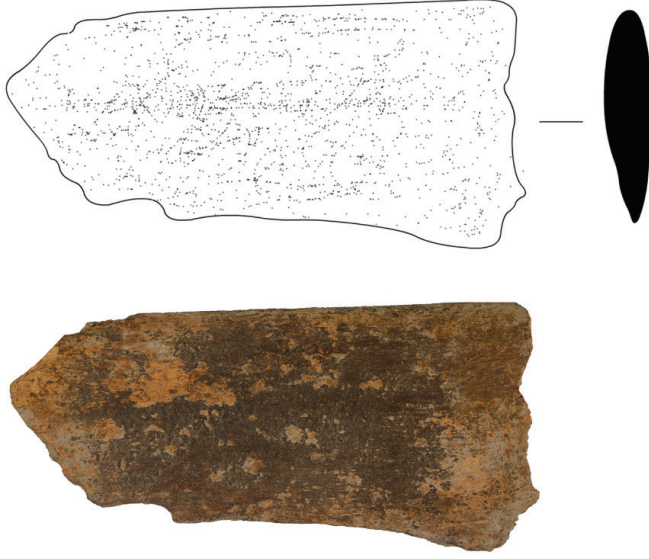
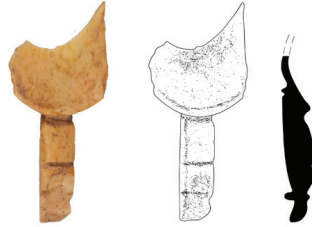
105 Katalogda yer alan çizimler sorumlu yazar Zeynep Aktop Çetinbayır'a aittir.

2: Saç İğnesi**Kazı Envanter No:** AMR14-128**Alan ve Konteks:** Bazilika B-Apsis Dış Sondaj 2, 973.331**Ölçü:** Uzunluk: 7.2 cm, genişlik: 0.3 cm/0.8 cm**Tanım:** Tüme yakındır. Sivri uç kısmı kırıktır. Yukarı doğru kalınlaşan gövde boyunca tekrar incelmektedir. Dairesel gövdenin topuza doğru incelen kısmında bıçak izleri dairesel formu bozmaktadır. Topuz kısmı iki uçtan sivri oval formdadır.**Ref.:** Davidson, 1952, Kat. No 2305; Ünal, Toy ve Özcihan, 2021, Kat. No 167-196-523; Karaca, 2009, Kat. No 243; Hrniciarik, 2017, Kat No 11.**G. 2: Saç İğnesi****3: Saç İğnesi****Kazı Envanter No:** AMR13.Mz1.07**Alan ve Konteks:** Kaya Mezarları- Mezar 1, -**Ölçü:** Uzunluk: 7.1 cm, genişlik: 0.8cm/1.1cm Kalınlık: 0.7 cm/0.8 cm**Tanım:** Baş kısmı tam, uç kısmı kırıktır. Gövdesi elips şeklinde dairesel formda olan iğnenin kırık olmayan ucu gövdeden taşkın, iki yivli elips şeklinde dairesel formdadır. Yüzeyi perdahlıdır.**Ref.:** Ova, 2021, Kat. No 14.**G. 3: Saç İğnesi****4: Yüzük****Kazı Envanter No:** SF7324**Alan ve Konteks:** A-A 21, 117**Ölçü:** Çap: 1.9 cm, genişlik: 0.3 cm, kalınlık: 0.2 cm**Tanım:** Tam yüzük. Yüzüğün üzerindeki bıçak izleriyle çokgen kesit oluşturulmuştur.**Ref.:** Ersoy, 2017, Kat. No 41.**G. 4: Yüzük**

<p>5: Yüzük Kazı Envanter No: AMR21-271 Alan ve Konteks: İç Sur-İS 28 Kuzey A, (2) 976.10-975.48 Ölçü: Uzunluk: 2.5 cm, gen: 0.6 cm, kalınlık: 0.4 cm Tanım: Yaklaşık yarısı bulunan yüzük parçası. Dairesel kesitli yüzük, düzgün işlenmiş kırık halka şeklindedir. Ref.: Koyun Esen, 2019, Kat. No 130; Karaca, 2009, 425; Ersoy, 2017, Kat. No 42; Hrcniarik, 2017, Kat. No 114.</p>	 <p style="text-align: center;">G. 5: Yüzük</p>
<p>6: Yüzük Kazı Envanter No: AMR15-172 Alan ve Konteks: Bazilika B-Bg5, 974.791-974.381 Ölçü: Uzunluk: 2.2 cm, genişlik: 0.5 cm, kalınlık: 0.4 cm Tanım: Tüm yüzük. Üst ve alt yüzeyleri düzleştirilen yüzüğün bir yüzünde yivler ve aşınmalar bulunmaktadır. Ref.: Ova, 2021, Kat. No 31; Garan, 2015: Y1.</p>	 <p style="text-align: center;">G. 6: Yüzük</p>
<p>7: Boncuk Kazı Envanter No: AMR19-62 Alan ve Konteks: BBD-Oda 17, 17.04 Ölçü: Uzunluk: 1.6 cm, genişlik: 0.8 cm, delik çap: 0.3 cm Tanım: Konik şeklinde tüm boncuk. Bir yönden şişkin olan boncuk ısıya maruz kaldığı için renk değiştirmiştir. Düzgün işlenen boncuğun üzerinde aşınma izleri vardır. Ref.: Bulunamamıştır.</p>	 <p style="text-align: center;">G. 7: Boncuk</p>
<p>8: Bağlantı Elemanı Kazı Envanter No: AMR15-174 Alan ve Konteks: Bazilika B-Bg3, 974.891-974.711 Ölçü: Uzunluk: 2.2 cm, genişlik: 0.9 cm/0.7 cm Tanım: Tüm çubuk düğme. Üzerinde yivler bulunmaktadır. Her iki uçta da yuvarlak bir topuz ve merkezde yükseltilmiş çıkıntıların arasında düz bir alan bulunmaktadır. Ref.: Lightfoot, 2012, Pl. 8/8, Pl. 8/34, Pl. 8/34; Shatil, 2020, Kat. No 25; Davidson, 1952, Kat. No 2589.</p>	 <p style="text-align: center;">G. 8: Bağlantı Elemanı</p>

9: Bağlantı Elemanı**Kazı Envanter No:** SF7504**Alan ve Konteks:** Büyük Mekân-XE, 260**Ölçü:** Uzunluk: 7.1 cm, genişlik: 1.7 cm, kalınlık: 1.3 cm**Tanım:** Parçanın uç kısmı kırıktır. Baş kısmında yanlarda bir delik ve deliğin altında kazıma ile yapılmış geometrik bezemeler yer almaktadır. Parça ısıya maruz kaldığı için renk değiştirmiştir.**Ref.:** Shatil, 2020, Kat. No 10; Klenina, 2012, FiG. 7.2; Bacon, 2015, Fig 6.1-2; Davidson, 1952, Kat. No 2905-2906.**G. 9: Bağlantı Elemanı****10: Delici/Kazıyıcı Alet****Kazı Envanter No:** AMR21-272**Alan ve Konteks:** İç Sur-İS29 Kuzey, (2) 975.82-975.48**Ölçü:** Uzunluk: 8.4 cm, genişlik: 2.5 cm/0.7 cm, kalınlık: 1.2 cm/0.5 cm**Tanım:** Uç kısmı bulunan diş parçası. Bir yüzü perdahlanmış parçanın bir yüzü de aşınmadan kaynaklı düzleşmiştir.**Ref.:** Koyun Esen, 2019, Kat. No 138-139.**G. 10: Delici/Kazıyıcı Alet****11: Delici/Kazıyıcı Alet****Kazı Envanter No:** AMR17-234**Alan ve Konteks:** BBD-Oda 13, 13.06,**Ölçü:** Uzunluk: 5.8 cm, genişlik: 1.9 cm, kalınlık: 1.1 cm**Tanım:** Uç kısmı kırık diş parçası. Bir yüzü perdahlanmış parçanın bir yüzü de aşınmadan kaynaklı düzleşmiştir.**Ref.:** Koyun Esen, 2019, Kat. No 138-139.**G. 11: Delici/Kazıyıcı Alet**

<p>12: Delici Alet Kazı Envanter No: AMR15-173 Alan ve Konteks: Bazilika B-Bg4, 975.491-975.171 Ölçü: Uzunluk: 4.5 cm, genişlik: 1.2 cm/0.4 cm, kalınlık: 0.8 cm/0.3 cm Tanım: Dış parçası bütünüyle işlenmiştir. Sivri olmayan ucu da işlenerek sivriltilmiş ve gövdeden inceltilmiştir. Ref.: Koyun Esen, 2019, Kat. No 138; Hrcnariik, 2017, Kat. No 106.</p>	 <p>G. 12: Delici Alet</p>
<p>13: Delici Alet Ucu Kazı Envanter No: AMR19-60 Alan ve Konteks: BBD-Oda 18, 18.05 Ölçü: Uzunluk: 5.4 cm, genişlik: 0.8 cm Tanım: Gövdeden incelen uç kısmı bulunmaktadır. Isıya maruz kaldığı için renk değiştirmiştir. Ref.: Bulunamamıştır.</p>	 <p>G. 13: Delici Alet Ucu</p>
<p>14: Kesici Alet (?) Kazı Envanter No: AMR19-67 Alan ve Konteks: Büyük Bina Doğu-Oda 20, 20.04 Ölçü: Uzunluk: 6.2 cm, genişlik: 3 cm, kalınlık: 0.7 cm Tanım: Tahrip olmuş parçanın bir kenarı perdahlanarak düzleştirilmiş, diğer kenarları kırık hâldedir. Ref.: Yavşan, 2020, Kat. No: 227.</p>	 <p>G. 14: Kesici Alet (?)</p>

15: Kesici Alet**Kazı Envanter No:** LB INV:43**Alan ve Konteks:** Büyük Bina Doğu - Oda 20, 20.04**Ölçü:** Uzunluk: 7.8 cm, genişlik: 3.8 cm, kalınlık: 0.8 cm.**Tanım:** Yassı parça inceltılmıştir. Düzgün işlenmiş ve kenarları sivrileştirilmiştir.**Ref.:** Yavşan, 2020, Kat. No. 192-198.**G. 15: Kesici Alet****16: Küçük Kaşık (Cochlear)****Kazı Envanter No:** SF7959**Alan ve Konteks:** Büyük Mekân-XE, 60**Ölçü:** Uzunluk: 3.7 cm, genişlik: 1.7 cm/0.6 cm, kalınlık: 0.5 cm/0.2 cm**Tanım:** Kaşık ve sap kısmı bulunan kırık parça. Sapın üstünde yivler bulunmaktadır.**Ref.:** Karaca, 2009, Kat. No 379; Garan, 2015: Ka.1- Ka.3; Shatil, 2020, Kat. No 37.**G. 16: Küçük Kaşık (Cochlear)**

17: Bız

Kazı Envanter No: AMR20-121

Alan ve Konteks: İç Sur-İS2 G, (1)
976.82-976.33

Ölçü: Uzunluk: 10.5 cm, genişlik: 1.5 cm/1.2 cm/0.3 cm, kalınlık: 1.4 cm/0.7 cm/0.3 cm

Tanım: Tüme yakın parçanın bir ucu işlenerek inceltilmiş, diğer ucunda baş oluşturulmuştur.

Ref.: Koyun Esen, 2019, Kat. No 145; Klenina, 2012, Fig7.4.



G. 17: Bız

18: Dikiş İğnesi

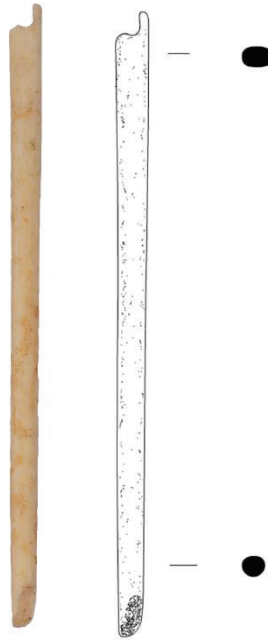
Kazı Envanter No: SF6725

Alan ve Konteks: Büyük Mekân-XC, 963

Ölçü: Uzunluk: 8 cm, genişlik: 0.4 cm, kalınlık: 0.3 cm

Tanım: Göz kısmı eksik iğne parçası. Sapın göz kısmına doğru oval kesitli parçanın ucu dairesel kesitlidir. Oval delikli göz kısmı kırıktır.

Ref.: Davidson, 1952, Kat. No 1254-1255; Ersoy, 2017; Kat. No 125,132-134; Karaca, 2009, Kat. No 355-356; Özkan, 2020, Kat. No 65; Ova, 2021, Kat. No 32; Garan, 2015, Gİ.1; Hrniciarik, 2017, Kat. No 170-172.



G. 18: Dikiş İğnesi

19: Alet Sapı Parçası

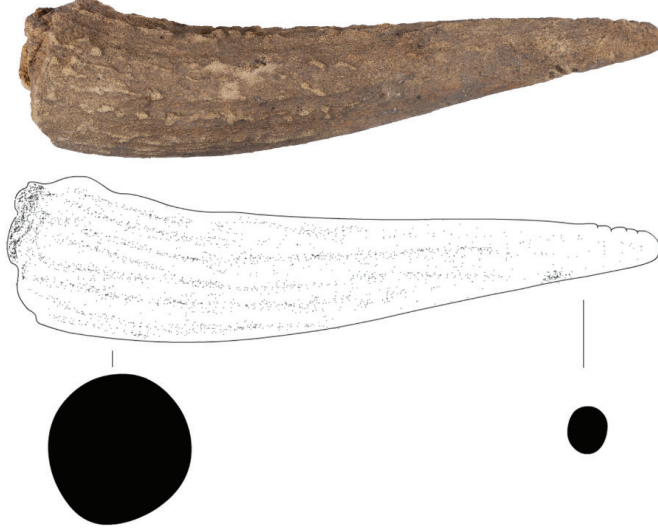
Kazı Envanter No: AMR21-273

Alan ve Konteks: İç Sur- İS27 Kuzey B, (1) 976.91-976.56

Ölçü: Uzunluk: 10 cm, genişlik: 2.3 cm/0.5 cm

Tanım: İşlenmiş boynuz tamdır. Gövdeye doğru kalınlaşan parça düzgün işlenmemiştir.

Ref.: Bulunamamıştır



G. 19: Alet Sapı Parçası

20: Alet Sapı Parçası

Kazı Envanter No: AMR19-63

Alan ve Konteks: Büyük Bina Doğu-Oda 18, 18.05

Ölçü: Uzunluk: 11.5 cm, genişlik: 2.5 cm/2 cm

Tanım: Boynuzdan yapılmış sapın ortasında ince bir delik bulunmaktadır. Perdahlı yüzey oldukça düzdür.

Ref.: Koyun Esen, 2019, Kat. No 141; Klenina, 2012, Fig7.1a.



G. 20: Alet Sapı Parçası

21: Alet Sapı Parçası

Kazı Envanter No: AMR20-200

Alan ve Konteks: İç Sur-İS24, (2) 975.61-974.16

Ölçü: Uzunluk: 6.1 cm, genişlik: 1.5 cm/0.4 cm

Tanım: Boynuzdan yapılmış sapın ortasında ince bir delik bulunmaktadır. Yüzey perdahlanmıştır.

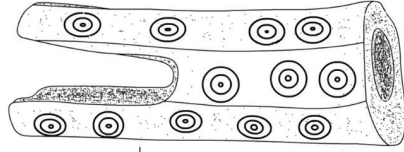
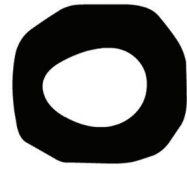
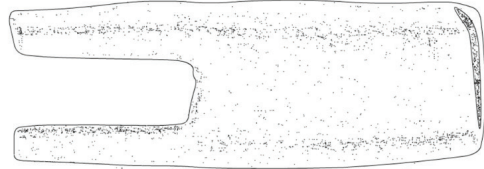
Ref.: Koyun Esen, 2019, Kat No: 141.



G. 21: Alet Sapı Parçası

22: Alet Sapı Parçası**Kazı Envanter No:** AMR19-65**Alan ve Konteks:** Büyük Bina Doğu-Oda18, 18.06**Ölçü:** Uzunluk: 7 cm, genişlik: 3.2 cm, delik çap: 1.3 cm, kalınlık: 1 cm/0.6 cm**Tanım:** Üzeri dairesel bezemeli, yanmış, sekizgen kesitli parçanın ortasında parçayı dikey olarak delen bir dairesel açıklık bulunmaktadır. Parçanın diğer ucunda yarı-sınaya kadar gelen bir girinti oluşturulmuştur.**Ref.:** Koyun Esen, 2019; Kat. No.126;

Kovancaliev, 2016, Pl. I- II.

**G. 22: Alet Sapı Parçası****23: Alet Sapı Parçası****Kazı Envanter No:** SF8384**Alan ve Buluntu:** Kilise A-A 20, 722=242**Ölçü:** Uzunluk: 8.3 cm, genişlik: 2.9 cm, kalınlık: 0.6 cm/0.9 cm**Tanım:** Paçanın ortasında dikey bir delik bulunmaktadır. Uçlardan birinde yarı-sınaya kadar gelen bir girinti oluşturulmuştur.**Ref.:** Kovancaliev, 2016, Pl. I- II.**G. 23: Alet Sapı Parçası**

24: Alet Sapı Parçası

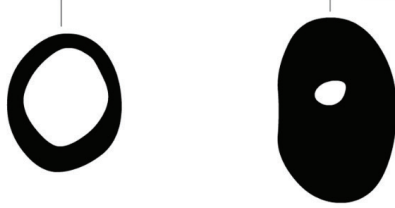
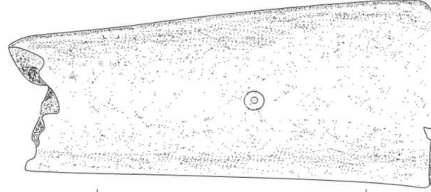
Kazı Envanter No: AMR19-68

Alan ve Konteks: Bazilika B-Bk6 M1, 973.851-973.041

Ölçü: Uzunluk: 6.9 cm, genişlik: 0.3 m, kalınlık: 2 cm

Tanım: Dıştan düzgünleştirilmiş parçanın içi oyulmaya çalışılmış ancak tamamlanmamıştır. Parçanın üstünde tamamlanmamış iki tane dairesel bezeme bulunmaktadır. Parça üzerinde, düzleştirme yapan kesici aletin sürtme izleri bulunmaktadır.

Ref.: Bulunamamıştır.



G. 24: Alet Sapı Parçası

25: Bıçak Sapı Parçası

Kazı Envanter No: SF7331,

Alan ve Konteks: Kilise A- A 21, 120

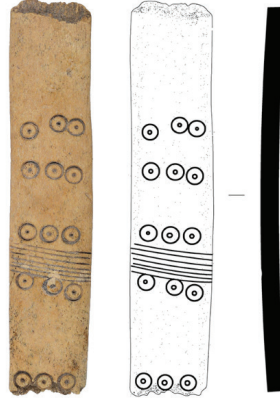
Ölçü: Uzunluk: 4.2 cm, genişlik: 2.1 cm, Kalınlık: 0.5 cm/0.4 cm

Tanım: Yassı parçaya üç yünden köşe yapılmıştır ve tek yönden kırıktır. Parçanın ortasında demir parçası bulunmaktadır. Üst kısmında dairesel ve çizgisel bezemeler yer almaktadır.

Ref.: Davidson, 1952, Kat. No 1412; Charles, 2013, Fig 25.



G. 25: Bıçak Sapı Parçası

26: Alet Sapı Parçası**Kazı Envanter No:** SF7497**Alan ve Konteks:** Büyük Mekân-XE, 203**Ölçü:** Uzunluk: 6.8 cm, genişlik: 1.4 cm, kalınlık: 0.4 cm**Tanım:** Yassı parçaya iki yönden kenar yapılmıştır. İnce uzun formdaki parçanın kısa kenarları kırktır. Üstünde dairesel ve çizgisel bezemeler bulunmaktadır.**Ref.:** Davidson, 1952, Kat. No 1410, 1497; Altun, 2015, Kat. No 247.**G. 26: Alet Sapı Parçası****27: Alet Sapı Parçası****Kazı Envanter No:** AMR19-54**Alan ve Konteks:** Büyük Bina Doğu-Oda 18, 18.04**Ölçü:** Uzunluk: 2.3 cm, genişlik: 1.8 cm, daire çap:0.5 cm, kalınlık: 0.4 cm**Tanım:** Yanmış, yassı kemik parçasının ön ve arka yüzü işlenmiştir. Ön yüzde iç içe geçmiş daireler ve ortasına nokta şeklinde oyuklar yapılmıştır. Arka yüz sadece işlenerek düzleştirilmiştir. Parçanın dört-kenarından üçü kırktır ve bir tanesinde ise özellikle kenar yapılmıştır. Kenar yapılan yerden aşağı doğru parçanın kalınlaştığı görülmektedir.**Ref.:** Hrniciarik, 2016, 43.**G. 27: Alet Sapı Parçası****28: Alet Sapı Parçası****Kazı Envanter No:** AMR19-55**Alan ve Konteks:** Büyük Bina Doğu-Oda18, 18.04**Ölçü:** Uzunluk: 2.6 cm, genişlik: 1.9 cm, daire çapı: 0.5 cm, kalınlık 0.4 cm**Tanım:** Yanık parçanın üzerinde beyaz renkli izler görülmektedir. Ön yüzü olduğu düşünülen yerin bir kısmında iç içe geçmiş iki daire ve ortasında delik biçimde bezeme yer almaktadır. Dairesel bir formda olduğu düşünülen parçanın üç kenarı kırık, bir kenarı parçanın duruşu gereği kasten sonlandırılmıştır. Ara yüzeyde motif yoktur ancak kemiğin yapısı korunacak şekilde düzleştirilmiştir.**Ref.:** Akar Tanrıver ve Foça, 2022, Kat. No 49.**G. 28: Alet Sapı Parçası**

29: Alet Sapı Parçası

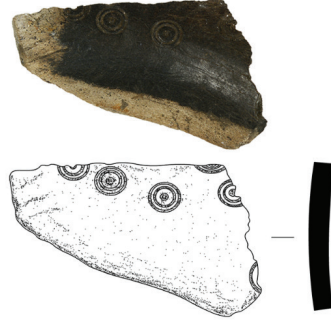
Kazı Envanter No: AMR19-56

Alan ve Konteks: Büyük Bina Doğu- Oda18, 18.04

Ölçü: Uzunluk: 4.2 cm, genişlik: 2.6 cm, daire çap: 0.5 cm, kalınlık: 0.4 cm

Tanım: Yanık parçanın ön yüzünde diğer parçalarda olduğu gibi dairesel bezemeler bulunmaktadır. Üç yönden kırık parça tek yönden düzgün sonlanmış. Arkası düzeltilmiştir. Kıvrımlı bir parçadır.

Ref.: Bulunamamıştır.



G. 29: Alet Sapı Parçası

30: Alet Sapı Parçası

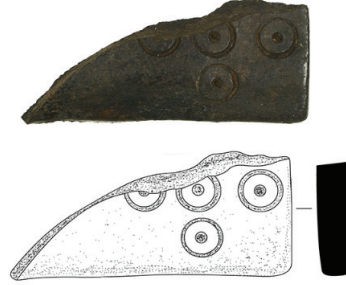
Kazı Envanter No: AMR19-57

Alan ve Konteks: Büyük Bina Doğu- Oda 18, 18.05

Ölçü: Uzunluk: 4.2 cm, genişlik: 1.8 cm, kalınlık: 0.4 cm, daire çapı: 0.6 cm

Tanım: Ön yüzünde tek daire içinde nokta bezemeli parça iki yönden kırıktır. Arkası düzeltilmiştir.

Ref.: Bulunamamıştır.



G. 30: Alet Sapı Parçası

31: Alet Sapı Parçası

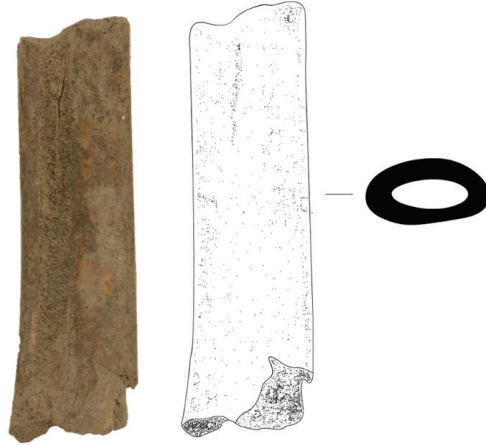
Kazı Envanter No: AMR20-122

Alan ve Konteks: Büyük Bina Doğu-Oda 20, 20.04

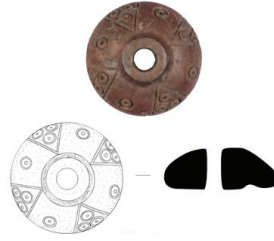
Ölçü: Uzunluk: 6.6 cm, genişlik: 1.8 cm, kalınlık: 1 cm

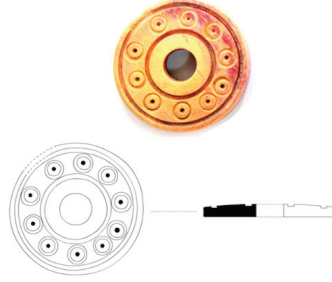
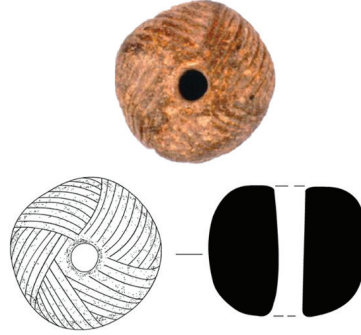
Tanım: Üstü perdahlanmış parça bezemsizdir.

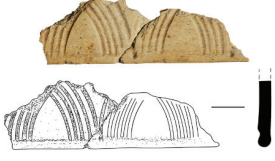


Ref.: Hrniciarik, 2017, Kat. No 174; Akar Tanrıver ve Foça, 2022, Kat. No 50-51.

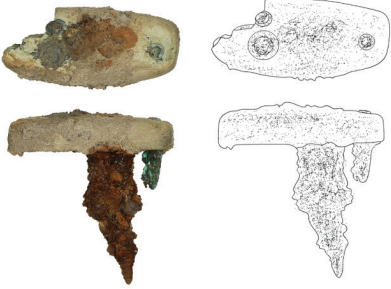





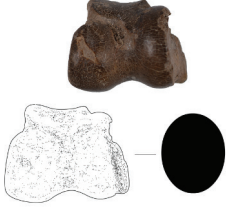
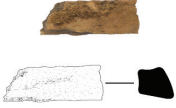
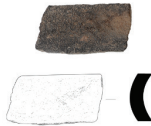
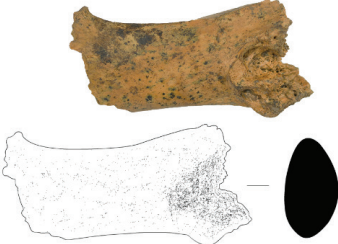
G. 31: Alet Sapı Parçası

32: Alet Sapı Parçası**Kazı Envanter No:** AMR20-123**Alan ve Konteks:** Büyük Bina Doğu-Oda 20, 20.04**Ölçü:** Uzunluk: 6.3 cm, genişlik: 1.8 cm, kalınlık: 0.5 cm**Tanım:** Üstü perdahlanmış parça bezemesizdir.**Ref.:** Hrniciarik, 2017, Kat. No 174; Akar Tanrıver ve Foça, 2022, Kat. No 50-51.**G. 32: Alet Sapı Parçası****33: Alet Sapı Parçası****Kazı Envanter No:** LB INV:42**Alan ve Konteks:** Büyük Bina Doğu-Oda 20, 20.04**Ölçü:** Uzunluk: 5 cm, genişlik: 2 cm, kalınlık: 0.4 cm**Tanım:** Üstü perdahlanmış parça bezemesizdir.**Ref.:** Hrniciarik, 2017, Kat. No: 174.**G. 33: Alet Sapı Parçası****34: Ağırşak****Kazı Envanter No:** AMR16-163**Alan ve Konteks:** Bazilika B-Bk3, 974.901-974.431**Ölçü:** Çap: 1.9 cm, kalınlık: 0.7 cm, daire çap: 0.4 cm**Tanım:** Üzerinde dairesel bezemeler olan ağırşakta kazıma tekniği ile dört adet üçgen oluşturulmuştur. Her birinin içine üç adet halka yerleştirilerek nokta bezemeler yapılmıştır.**Ref.:** Davidson, 1952, Kat. No 2566, 2571; Köroğlu, 2012, s. 315.**G. 34: Ağırşak**

35: Ağırşak**Kazı Envanter No:** AMR16-01**Alan ve Konteks:** İç Sur – GBA-AX1, -**Ölçü:** Çap: 2.4 cm, kalınlık: 0.5 cm**Tanım:** Tam ağırşakın üstünde iç içe geçmiş iki yiv bulunmaktadır. Bu yivlerin aralarında ortasında nokta bezemeleri olan 10 adet daire bulunmaktadır.**Ref.:** Davidson, 1952, Kat. No 2551; Özkan, 2020, Kat. No 61.**G. 35: Ağırşak****36: Ağırşak****Kazı Envanter No:** AMR21-314**Alan ve Konteks:** İç Sur- İS25 (Kuzey), (2) 976.67-974.97**Ölçü:** Çap: 2.6 cm, kalınlık: 0.9 cm**Tanım:** Tam olan ağırşak silindirik formdadır. Kazıma tekniği ile üzerinde çizgisel taramalar yapılarak örgü motifi oluşturulmuştur.**Ref.:** Davidson, 1952, Kat. No. 2420.**G. 36: Ağırşak****37: Ağırşak****Kazı Envanter No:** AMR22-183**Alan ve Konteks:** İç Sur-İS33 A, (3) 976.59-975.06**Ölçü:** Uzunluk: 1.7 cm, delik çap: 0.5 cm, kalınlık: 0.5 cm**Tanım:** Arkası düz, üstünde deliğin çevresinde tek halka ve etrafında kısa çizgilerle oluşturulmuş ikişerli sıra hâlinde aralıklı devam eden bezeme dizisi vardır.**Ref.:** Koyun Esen, 2019, Kat. No 27; Ersoy, 2017, Kat. No 143,147; Davidson, 1952, Kat. No 2542; Ova, 2021, Kat. No 42; Koyun Esen, 2019, Kat No 50f; Köroğlu, 2012, s.315.**G. 37: Ağırşak****38: Ağırşak****Kazı Envanter No:** AMR22-184**Alan ve Konteks:** İç Sur-İS33 A, (3) 976.59-975.06**Ölçü:** Uzunluk: 2.4 cm, kalınlık: 0.6 cm**Tanım:** Arkası düz, üstünde deliğin çevresinde çift halka ve etrafında kısa çizgilerle oluşturulmuş ikişerli sıra hâlinde aralıklı devam eden bezeme dizisi vardır.**Ref.:** Davidson, 1952, Kat. No 2542; Koyun Esen, 2019, Kat. No 50f; Ersoy, 2017, Kat. No 143,147; Ova, 2021, Kat. No 42; Koyun Esen, 2019, Kat No 27; Köroğlu, 2012, s. 315.**G. 38: Ağırşak**

<p>39: Aplik Parçası Kazı Envanter No: AMR19-67.1 Alan ve Konteks: Bazilika B-Bk6 M1, 973.851-973.041 Ölçü: Uzunluk: 4.1 cm, genişlik: 1.3 cm kalınlık: 0.3 cm Tanım: Üç kenardan kırık. Yassı, tek tarafı işlenmiş. Ref.: Bulunamamıştır.</p>	 <p>G. 39: Aplik Parçası</p>
<p>40: Aplik Parçası Kazı Envanter No: AMR18-105 Alan ve Konteks: BBD-Oda 14, 14.14 Ölçü: Uzunluk: 2.8 cm, genişlik: 1 cm, delik çapı: 0.2 cm, daire çapı: 0.7 cm, kalınlık: 0.3 cm Tanım: Tek yönden kırık, iç içe geçmiş halkalar hâlinde üstünde üç delik bulunan aplik parçası. Ref.: Harrison, 1986, Kat. No 42-44; Lightfoot, 2012, Kat. No 1, 12; Davidson, 1952, Kat. No 954.</p>	 <p>G. 40: Aplik Parçası</p>
<p>41: Levha Parçası Kazı Envanter No: AMR21-94, Alan ve Konteks: Büyük Bina Doğu-Oda 21, 21.01 Ölçü: Uzunluk: 5.8 cm, genişlik: 4.3 cm, kalınlık: 0.3 cm/0.6 cm Tanım: Yarı işlenmiş parça üzerine kazıma tekniğiyle yapılmış dört sıra yiv bulunmaktadır. Ref.: Altun, 2015, Kat. No 258.</p>	
 <p>G. 41: Levha Parçası</p>	

<p>42: Kutu Kulbu Parçası Kazı Envanter No: AMR19-61 Alan ve Konteks: Büyük Bina Doğu-Oda 18, 18.05 Ölçü: Uzunluk: 3.1 cm, genişlik: 1.4 cm, kalınlık: 0.7 cm Tanım: Demir ve bronz çivilerle bir mobilyaya sabitlenen düzgün işlenmiş kemik parçası. Ref.: Altun, 2015, Kat. No 246.</p>	 <p style="text-align: center;">G. 42: Kutu Kulbu Parçası</p>
<p>43: Mobilya Aksanı Parçası Kazı Envanter No: AMR19-64 Alan ve Konteks: Büyük Bina Doğu-Oda 20, 20.04 Ölçü: Uzunluk: 2.8 cm, genişlik: 2.8 cm, delik çap: 1.5 cm, kalınlık: 0.5 cm Tanım: Küçük boyutlu korinth sütun başlığı biçimli mobilya aksanı. Ref.: Bulunamamıştır.</p>	 <p style="text-align: center;">G. 43: Mobilya Aksanı Parçası</p>
<p>44: Mobilya Aksanı/Sap Parçası Kazı Envanter No: SF6902 Alan ve Konteks: Büyük Mekân-XC, 975 Ölçü: Uzunluk: 3.2 cm, genişlik: 1.1 cm/0.9 cm, kalınlık: 0.3 cm/0.2 cm Tanım: Ortası delik, spiral formlu mobilya aksanı/sap parçası. Ref.: Davidson, 1952, Kat. No 1426; Ünal, Toy ve Özcihan, 2021, Kat. No 502.</p>	 <p style="text-align: center;">G. 44: Mobilya Aksanı/Sap Parçası</p>
<p>45: Plaka Parçası Kazı Envanter No: SF8205 Alan ve Konteks: Kilise A-A 20, 717 Ölçü: Uzunluk: 2.7 cm, genişlik: 3.2 cm, kalınlık: 0.8 cm/0.4 cm Tanım: Üzeri bitkisel bezeme bulunan kabartmalı, kırık, plaka parçası. Ref.: Harrison, 1986, Kat. No 54.</p>	 <p style="text-align: center;">G. 45: Plaka Parçası</p>
<p>46: Zar Kazı Envanter No: AMR18-112, Alan ve Konteks: Bazilika B-Bo1, (3) 974.801-974.561, Ölçü: 1.3 cm Tanım: Tam. Köşeler aşınmıştır. Küp şeklindeki zarın altı yüzünde rakamları gösteren halkalar bulunmaktadır. Her halkanın içinde nokta bezemesi yöntemiyle küçük oyuklar yapılmıştır. Ref.: Davidson, 1952, Kat. No. 1751; Ersoy, 2017, Kat. No 73-74; Karaca, 2009, Kat. No 397-398; Meriç vd., 2006, 246; Harrison, 1986, Kat. No 484.</p>	 <p style="text-align: center;">G. 46: Zar</p>

<p>47: Oyun Taşı Kazı Envanter No: AMR14-129 Alan ve Konteks: Bazilika B-Ba5, 974.071 Ölçü: Uzunluk: 2.9 cm, genişlik: 1.2 cm, kalınlık: 0.4 cm/0.6 cm Tanım: Yassı, düzgün işlenmiş, daire formunda tek yönden dairesel motiflidir. Yarısı kırık. Malzemenin ortasına doğru kalınlaşma var. Arka tarafı düz. Ref.: Meriç vd, 2007, 252.</p>	 <p>G. 47: Oyun Taşı</p>
<p>48: Aşık Taşı Kazı Envanter No: AMR15-176 Alan ve Konteks: Bazilika B-Bg4, 975.171-974.141 Ölçü: Uzunluk: 2 cm, genişlik: 1.5 cm, kalınlık: 1 cm Tanım: Üzeri perdahlanmış, kırık aşık taşı parçası. Ref.: Davidson, 1952, Kat No. 1753.</p>	 <p>G. 48: Oyun Taşı</p>
<p>49: Tanımsız Kazı Envanter No: - Alan ve Konteks: Yüzey, Yüzey Ölçü: Uzunluk: 2.2 cm, genişlik: 0.8 cm, kalınlık: 0.6 cm Tanım: Yarı işlenmiştir. Küçük boyutlu parça kırıklarıyla birlikte dikdörtgen prizma formundadır. Kısa kenarlarındaki kırıklar görülmektedir ancak uzun kenarların üzerinde perdahlama yapılmıştır. Ref.: Bulunamamıştır.</p>	 <p>G. 49: Tanımsız</p>
<p>50: Tanımsız Kazı Envanter No: LB INV:40 Alan ve Konteks: Büyük Bina Doğu-Oda 13, 13.09 Ölçü: Uzunluk: 1.8 cm, genişlik: 1 cm, kalınlık: 0.3 cm Tanım: Küçük boyutlu parça, dikdörtgen görünümündedir. Isıdan kaynaklı renk değiş-tirmiştir. Ön yüzü kaba işlenmiş parçanın arkası perdahlanarak iç bükey bir form oluşturulmuştur. Ref.: Bulunamamıştır.</p>	 <p>G. 50: Tanımsız</p>
<p>51: Tanımsız Kazı Envanter No: LB INV:41 Alan ve Konteks: Büyük Bina Doğu-Oda 16, 16.09 Ölçü: Uzunluk: 3.9 cm, genişlik: 1.8 cm, kalınlık: 1 cm Tanım: Yüzeyi perdahlanan kemik parçası yarı işlenmiştir. Ref.: Bulunamamıştır.</p>	 <p>G. 51: Tanımsız</p>

52: Tanımsız

Kazı Envanter No: AMR21-93

Alan ve Konteks: Büyük Bina Doğu-Oda 14, 14.16

Ölçü: Uzunluk: 3 cm, genişlik: 0.6 cm, kalınlık: 0.4 cm

Tanım: Yarım daire formundaki parça, içten dairesel, dıştan çokgen formdadır. Parçanın üzerinde kazıma izleri görülmektedir.

Ref.: Bulunamamıştır.



G. 52: Tanımsız

53: Tanımsız

Kazı Envanter No: AMR19-66

Alan ve Konteks: Büyük Bina Doğu-Oda 20, 20.04

Ölçü: Uzunluk: 4.3 cm, genişlik: 1.7 cm, kalınlık: 1 cm

Tanım: Üzeri perdahlanan parçanın kenar kısmı kalın bırakılmış, ortaya doğru inceltiştir.

Ref.: Shatil, 2020, Kat No 5.



G. 53: Tanımsız

54: Kapak

Kazı Envanter No: AMR19-58

Alan ve Konteks: Büyük Bina Doğu-Oda 16, 16.03

Ölçü: Çap: 4.5 cm, kalınlık: 0.8 cm

Tanım: Düzgün işlenmiş yassı formdaki eserin küçük bir parçası kırıktır.

Ref.: Koyun Esen, 2019, Kat No 136.



G. 54: Kapak

55: Kapaklı Tüp

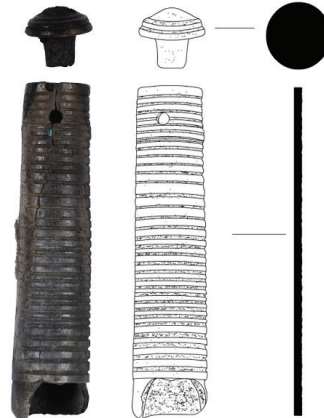
Kazı Envanter No: AMR19-59

Alan ve Konteks: Büyük Bina Doğu-Oda 18, 18.05

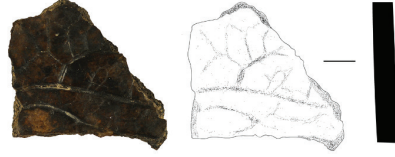
Ölçü: Uzunluk: 5.7 cm, genişlik: 1.3 cm, kalınlık: 0.2 cm

Tanım: Silindirik formlu parçanın üzerinde yivler ve iki taraftan gözüken delik bulunmaktadır. Üst kısmı yine yivlerle bezenmiş bir kapak ile kapatılmaktadır.

Ref.: Ova, 2021, Kat No 50; Garan, 2015, AS3; Koyun Esen, 2019, Kat. No 65.



G. 55: Kapaklı Tüp

56: Tanımsız**Kazı Envanter No:** AMR15-175**Alan ve Konteks:** Bazilika B-Bg3 M4, 975.731-974.231**Ölçü:** Uzunluk: 3 cm, genişlik: 2.6 cm, kalınlık: 0.5 cm**Tanım:** Yüksek ısıya maruz kaldığı içi yanmış, yassı ve üzeri bezenmiş kemik parçasıdır. Ön yüzünde bezeme dışında çatlama sonucu olan çizgiler de yer almaktadır. Arka yüzü olduğu düşünülen bezemesiz taraf düzleştirilmiştir.**Ref.:** Bulunamamıştır.**G. 56: Tanımsız****Sonuç**

Amorium kentinde gerçekleştirilen kazı çalışmalarında ele geçen kemik buluntuların büyük bir çoğunluğu çeşitli kazı alanlarındaki farklı açmalardan ele geçmiştir. Çalışmada ele alınan elli altı kemik obje Kaya Mezarları, Büyük Mekân, Büyük Bina Doğu, Kilise A, Bazilika B ve İç Sur olmak üzere altı kazı alanından gün yüzüne çıkartılmıştır.

Eserlerin mekân buluntu ilişkileri ele alınarak tarihlendirme önerileri getirilmiştir. İncelenen kemik objelerin Iza, Korinth, Alliano, Lagina, Parion, Smyrna, Stratonikeia, Perge, Komana, Zeugma, Yumuktepe, Anaia, Sarkel Kalesi, Tralles ve Metropolis kazılarındaki kemik buluntularıyla karşılaştırılmasıyla da tarihlendirmeler desteklenmiştir. Söz konusu buluntuların arasında yarı işlenmiş üretim artıkları ele geçmiş olsa da bu objelerin yapıldığı bir üretim atölyesi ile ilgili öneri getirmek için henüz yeterli değildir.

Sonuç olarak, Amorium Kenti kazılarında bulunan kemik objelerin büyük bir çoğunluğu aynı işlevleri yüzyıllar boyu koruyan parçalardır. Elde edilen tüm bu veriler ışığında kemik objelerin Roma Dönemi'nden Erken Osmanlı Dönemi'ne kadar geniş bir aralığa ait oldukları görülmüştür. Kentin yüzyıllar boyu yerleşim görmesinin bir sonucu olan bu tarihî çeşitlilik kemik buluntularının işlevlerinin sürdürülebilir olmasıyla paralellik göstermiştir.

Hakem Değerlendirmesi: Dış bağımsız.**Çıkar Çatışması:** Yazar çıkar çatışması bildirmemiştir.**Finansal Destek:** Yazar bu çalışma için finansal destek almadığını beyan etmiştir.**Peer-review:** Externally peer-reviewed.**Conflict of Interest:** The author has no conflict of interest to declare.**Grant Support:** The author declared that this study has received no financial support.**Kaynakça/References**

- Akar Tanrıver, Duygu ve Serhat Foça. "Eski Smyrna'da Ele Geçen Kemik ve Fildişi Objeler." *TÜBA-KED Türkiye Bilimler Akademisi Kültür Envanteri Dergisi* 26 (Aralık 2022): 135-156. Erişim 10 Ocak 2023. 10.22520/tubaked2022.26.007
- Akkaş, İsmail. "Parion Tiyatrosu Kemik Objeleri." *Parion Roma Tiyatrosu 2006-2015 Yılı Çalışmaları, Mimarisi ve Buluntuları*. İstanbul: İÇDAŞ, 2016, 245-254.
- Altun, Feride İmarana. "Kuşadası, Kadıkalesi Anaia Kazısı 2001-2012 Sezonu Bizans Küçük Buluntular." Doktora tezi, Ege Üniversitesi, 2015.
- Bacon, Joanna ve Nina Crummy. "Bone-And Antler-Working At Silchester Evidence From Early Excavations." *Britannia* 46 (2015): 251-262.
- Bener, Salkım Selvi. "Eski Yunan ve Roma'da Oyun ve Oyuncaklar." Yüksek Lisans tezi, İstanbul Üniversitesi, 2008.
- Berg, Ria. "Instruments & Amulets. Pompeian Hairpins and Women's Domestic Ritual." *Tangible Religion*. Roma: Acta Instituti Romani Finlandia, 2021, 119-144.
- Charles, Bethan. "Worked Bone and Ivory." *Excavations at Zeugma*. Kaliforniya: The Packard Hummanitis Institutue, 2013, 281-294.
- Davidson, Gladys R. *Corinth 12. The Minor Objects*. Princeton: The American School of Classical Studies at Athens, 1952.
- Demirel Gökalp, Zeliha. "2013 Yılı Amorium Kazısı." *36. Kazı Sonuçları Toplantısı (02-06 Haziran Gaziantep)*. C. 2. Ankara: T.C. Kültür ve Turizm Bakanlığı Yayınları, 2014. 651-668.
- Demirel Gökalp, Zeliha, A. Ceren Erel ve Hasan Yılmazyaşar. "2016 Yılı Amorium Kazısı." *39. Kazı Sonuçları Toplantısı (22-26 Mayıs Bursa)*. C. 2. Ankara: T.C. Kültür ve Turizm Bakanlığı Yayınları, 2017, 557-570.
- Demirel Gökalp, Zeliha, A. Ceren Erel, Nikos Tsivikis ve Selda Uygun Yazıcı. "2015 Yılı Amorium Kazısı." *38. Kazı Sonuçları Toplantısı (23-27 Mayıs Edirne)*. C. 3. Ankara: T.C. Kültür ve Turizm Bakanlığı Yayınları, 2016, 451-460.
- Demirel Gökalp, Zeliha, A. Ceren Erel, Nikos Tsivikis ve Hasan Yılmazyaşar. "2014 Yılı Amorium Kazısı." *37. Kazı Sonuçları Toplantısı (11-15 Mayıs Erzurum)*. C. 3. Ankara: T.C. Kültür ve Turizm Bakanlığı Yayınları, 2015, 199-214.
- Demirel Gökalp, Zeliha, A. Ceren Erel, Nikos Tsivikis ve Hasan Yılmazyaşar. "2017 Yılı Amorium Kazısı." *40. Kazı Sonuçları Toplantısı (07-11 Mayıs Çanakkale)*. C. 3. Ankara: T.C. Kültür ve Turizm Bakanlığı Yayınları, 2018, 713-714.
- Demirel Gökalp, Zeliha, A. Ceren Erel, Nikos Tsivikis, Hasan Yılmazyaşar ve Mehmet Kurt. "2018 Yılı Amorium Kazısı." *41. Kazı Sonuçları Toplantısı (17-21 Haziran Diyarbakır)*. C. 4. Ankara: T.C. Kültür ve Turizm Bakanlığı Yayınları, 2019, 567-577.
- Demirel Gökalp, Zeliha, A. Ceren Erel, Nikos Tsivikis, Hasan Yılmazyaşar ve Mehmet Kurt. "2019 ve 2020 Yılları Amorium Kazıları." *2019-2020 Yılı Kazı Çalışmaları*. C. 4. Ankara: T.C. Kültür ve Turizm Bakanlığı Yayınları, 2022, 505-518.
- Ersoy, Akın. *Antik Dönemden Osmanlı Dönemine Smyrna. İzmir Kemik Objeleri*. İstanbul: Ege Yayınları, 2017.
- Garan, Hasret. "Antik Çağ'da Kemik Endüstrisi ve Perge'de Bulunmuş Kemik Eserler." Yüksek Lisans tezi, İstanbul Üniversitesi, 2015.
- Harrison, R. Martin. *Excavations at Sarachane in Istanbul, Volume 1*. Princeton: Princeton Üniversitesi Yayınları. 1986.

- Hrnčiarik, Eric. "Roman Bone Artifacts from Iža." *Close To The Bone Current Studies in Bone Technologies*. Belgrad: Institute of Archaeology, 2016, 140-145.
- Hrnčiarik, Eric. *Bone And Antler Artefacts From The Roman Fort at Iža*. Nitra, Trnava, Komárom: Institute of Archaeology of the Slovak Academy of Sciences, 2017.
- Iverson, Eric. "Excavations at the Lower City Enclosure, 1996–2008." *Amorium Reports 3: The Lower City Enclosure*. İstanbul: Ege Yayınları, 2012, 5-151.
- Karaca, Ergün. "Alliaoni Kemik Eserleri." Yüksek Lisans tezi, Trakya Üniversitesi, 2009.
- Klenina, Elena. "Byzantine Bone Wares from Chersonesos in Taurica Interpretation and Chronology." *Byzantine Small Finds in Archaeological Contexts (BYZAS) 15* (İstanbul: Ege Yayınları, 2012), 441-456.
- Kovancaliev, Zlatko. "Bone Cylindrical Objects From Stobi." *Close To The Bone Current Studies in Bone Technologies*. Belgrad: Institute of Archaeology, 2016, 160-167.
- Koyun Esen, Gülseren. "Small Finds at Komana Made of Bone, Clay and Stone." *Komana Small Finds*, İstanbul: Ege Yayınları, 2019, 155-212.
- Kökkılıç, Özlem. "Anadolu Medeniyetlerinde Takımın Kullanılması." Yüksek Lisans tezi, Marmara Üniversitesi, 2010.
- Köroğlu, Gülgün. "Medieval Small Finds from the Yumuktepe Excavations 1993-2008." *Byzantine Small Finds in Archaeological Contexts BYZAS 15* (İstanbul: Ege Yayınları, 2012), 309-313.
- Lang, Felix. "Objects Made of Antler and Antler Production in The Roman Mu-Nicipium Iuvavum (Salzburg)." *Close To The Bone Current Studies in Bone Technologies*. Belgrad: Institute of Archaeology, 2016, 1681-1777.
- Lightfoot, Chris S. "Die Byzantinische Stadt Amorium: Grabungsergebnisse Der Jahre 1988 Bis 2008." *Byzanz—das Römerreich im Mittelalter-Teil 2.1* (2010), 293-307.
- Lightfoot, Chris, Oğuz Koçyiğit ve Hüseyin Yaman. "Amorium Kazısı, 2006". *29. Kazı Sonuçları Toplantısı (28 Mayıs – 1 Haziran Kocaeli)*. C. 1. Ankara: T.C. Kültür ve Turizm Bakanlığı Yayınları, 2007, 443-466.
- Lightfoot, Chris. "Small Finds in Bone and Ivory." *Amorium Reports 3: The Lower City Enclosure*. İstanbul: Ege Yayınları, 2012, 263-276.
- Lightfoot, Chris, Eric Iverson, Oğuz Koçyiğit ve Murat Şen. "Amorium Kazıları, 2008". *31. Kazı Sonuçları Toplantısı (25-29 Mayıs Denizli)*. C. 1. Ankara: T.C. Kültür ve Turizm Bakanlığı Yayınları, 2009, 133-158.
- Lightfoot, Chris, Eric Iverson, Murat Şen ve Hüseyin Yaman. "2007 Amorium Kazıları." *30. Kazı Sonuçları Toplantısı (26-30 Mayıs Ankara)*. C. 1. Ankara: T.C. Kültür ve Turizm Bakanlığı Yayınları, 2008, 201-226.
- Meriç, Recep, Ali Kâzım Öz, Aygün Ekin Meriç, Serdar Aybek ve Eda Güngör. "2005 Yılı Metropolis Kazıları." *28. Kazı Sonuçları Toplantısı (29 Mayıs – 2 Haziran Çanakkale)*. C. 2. Ankara: T.C. Kültür ve Turizm Bakanlığı Yayınları, 2007, 243-252.
- Ova, Eda, "Stratonikeia ve Lagina Kemik Yapımı Küçük Buluntular (2008-2019)." Yüksek Lisans tezi, Pamukkale Üniversitesi, 2021.
- Özkan, Halil. "Parion Kemik Eserler (2005-2017)." Yüksek Lisans tezi, Ondokuz Mayıs Üniversitesi, 2020.

- Ünal, Ceren, Merve Toy ve İsmail Özcihan, “*Tralleis Antik Kenti Kemik Buluntular*” *Tralleis 1 - Kemik Buluntular*. Ed. Nurettin Öztürk. İstanbul: Bilgin Kültür Sanat, 2021.
- Shatil, Ariel. “The Bone Objects From Strata V-I.” *Jerusalem Excavations in The Tyropoeon Valley*. Kudüs: İsrail Antiquities Authority, 2020, 732-786.
- Yavşan, Çilem. “Prehistorik Gülpınar (Smintheion) Kemik Aletleri Üretim ve Kullanım Modelleri.” Doktora tezi, Çanakkale Onsekiz Mart Üniversitesi, 2020.
- Yılmazyaşar, Hasan ve Zeliha Demirel Gökalp. “Amorium’da Yukarı Şehir İç Sur Kazıları (2014-2018).” *Anadolu Üniversitesi Sosyal Bilimler Dergisi* 21 (4) (2021): 1017-1050.

