

Atranos Kalesi Burç Kalıntılarının Belgelemesi

Documentation of Atranos Castle Tower Remains

Selahattin ERSOY^{ID}, Zahide Sena GÜNEŞ KAYA^{**ID}

Öz

Bursa ilinin güneyinde dağlık bir coğrafyaya sahip olan Orhaneli ilçesi 2. yüzyılda İmparator Hadrianus tarafından Hadrianoi (ad Olympum) adıyla kurulmuştur. 1325 yılında Osmanlı Beyliği kontrolüne geçen yerleşim Atranos adıyla anılmaya devam etmiş, Doğu Roma İmparatorluğu'na ait Atranos Kalesi ise fetihten sonra yıkılmıştır. Günümüzde bu kalenin sadece iki burcuna ait kısmi kalıntılara ve bu iki burç arasındaki bazı burç temel kalıntıları ve sur duvar kalıntısına ulaşabilmektedir. 2014 yılında 3. derece arkeolojik sit alanı ilan edilen kalede herhangi bir koruma çalışması yapılmamış veya koruma önlemi alınmamıştır. Çevre koşullarına karşı savunmasız bırakılan kule kalıntıları hızla yok olmaktadır.

Bu çalışma kapsamında lazer tarayıcı ve drone yardımıyla kalıntıların rölöve çalışmaları ve belgelemeleri yapılmıştır. Yapılan belgeleme çalışmaları tarama sonucu elde edilen nokta bulutu verisi ve bu veriden elde edilen ortofotoların yanı sıra, kalıntılar üzerindeki malzeme analizleri ve hasar durumlarını da içermektedir. Gelecekteki potansiyel arkeolojik kazılar ve olası restorasyon çalışmalarının akademik ve yerel ortamda merak uyandırması, alanın ziyaretçiler için bir cazibe merkezi hâline gelerek nihayetinde yerel ekonomiye fayda sağlaması umulmaktadır.

Anahtar Kelimeler: Bursa, Orhaneli, Atranos Kalesi, Rölöve, Burç kalıntıları

Abstract

Orhaneli is a district in the south of Bursa with a mountainous geography, founded by Emperor Hadrianus under the name Hadrianoi (ad Olympum) in the 2nd century. It came under the control of the Ottoman Principality in 1325 and continued to be called Atranos. The Atranos Castle belonging to the Eastern Roman Empire was destroyed after the Ottoman conquest. Today, only the remains of two towers and foundations of other towers in between these two towers and the foundation remains of the walls of this castle have been found. No conservation work has been done or no protection measures have been taken for the castle, which was declared a 3rd-degree archaeological site by the authorities in 2014. The remains of towers, which are left extremely vulnerable to environmental conditions, are rapidly disappearing.

Within the scope of this study, surveying and documentation of the remains were carried out with the help of a laser scanner and a drone. Documentation studies include point cloud data obtained from scanning and orthophotos obtained from this data, as well as material analysis and damage conditions on the remains. By potential future archaeological excavations and possible restoration, curiosity in the academic and local environment will be aroused, and the site will be a potential attraction point for tourists ultimately leading to benefits for the local economy.

Keywords: Bursa, Orhaneli, Atranos Castle, Survey, Tower remains

* **Sorumlu Yazar:** Selahattin Ersoy (Dr. Öğr. Üyesi), İstanbul Üniversitesi, Mimarlık Fakültesi, Mimarlık Bölümü, İstanbul, Türkiye. E-posta: selahattin.ersoy@istanbul.edu.tr ORCID: 0000-0001-9426-9841

** Zahide Sena Güneş Kaya (Dr.), İstanbul, Türkiye. E-posta: zsgunes@istanbul.edu.tr ORCID: 0000-0002-1595-6991

Atf: Ersoy, Selahattin, Gunes Kaya, Zahide Sena. "Atranos Kalesi Burç Kalıntılarının Belgelemesi." *Art-Sanat*, 21(2024): 393–414. <https://doi.org/10.26650/artsanat.2024.21.1328307>

Extended Summary

The four districts of Bursa, namely Orhaneli, Harmancik, Keles, and Buyukorhan form the mountain region of Bursa, and this area was the main part of the Feudal landlords of the Byzantine until the Atranos castle was taken over by the Ottomans during Orhan Beg times. Orhaneli is one of these four districts with mountainous geography in the south of Bursa and it was founded by Emperor Hadrianus under the name Hadrianoi (ad Olympum) in the 2nd century. It was taken under control of the Ottoman Principality in 1325 and the Atranos Castle belonging to the Eastern Roman Empire was destroyed after the Ottoman conquest. This region was called Atranos after the Ottoman conquest and continued to be called Atranos until the early days of the Turkish Republic.

The remains of Atranos castle are 2 km north of Orhaneli city center and these remains are in the vicinity of an open-mine field. No conservation work has been done or no protection measures have been taken for the castle, which was declared a 3rd-degree archaeological site by the authorities in 2014. Even though the region of the Atranos Castle remains was registered as a protected area by the Ministry of Culture, Bursa Regional Board for the Protection of Cultural Heritage, no further work had been pursued for the area. The remains of towers, which are left extremely vulnerable to environmental conditions, are rapidly disappearing. Comparison of the current state of the remains with the earlier photos is also supporting the continuous erosion of the remains. For this reason, a documentation study was carried out to determine the existing tower remains and the foundation line before any possible archaeological excavations. This is the first study as a documentation study of the area. Data for the documentation studies was obtained by laser scanning and drone scanning of the remains.

Atranos Castle, shaped according to the topography, was built on bedrock. It was observed that the main wall surrounding the castle was broken at many points according to the geographical features. However, the inability to clear the entire area of vegetation did not allow the identification of the remains, and therefore a precise site plan could not be obtained. During the earlier registration works, the area where the castle remains were located was marked as an isosceles trapezoidal area. The castle covers an area of approximately 150 meters in the north-south direction and 110 meters in the east-west direction. The two surviving tower remains of the castle, which were documented within the scope of the project discussed in this study, are located on the eastern wall running parallel to the highway. According to the findings of this east wall, Atranos Castle was fortified with circular towers located at about equal intervals on the corners and long wall surfaces. To obtain a precise castle plan and to produce an accurate restitution, the entire area with dense vegetation needs to

be cleaned. After the cleaning, precise information about the castle walls can be obtained. The documentation of Atranos Castle within the scope of this project yielded the remains of two prominent tower remains on the eastern wall, the remains of two tower foundations, and partial remains close to the foundation of a body wall. About 25% of the two prominent towers are still standing and their inner and outer diameters are approximately 2.30 m and 6.80 m, respectively. The height of the remains of the castle was determined to be around 7.50-8.00 m from the lowest point. The fact that a straight line was detected at the upper points of the castle towers despite the vegetative formations and the calculations made based on the gaps of the decayed wooden beams show that the castle towers had a height approximately close to their current height in their original state. The rough masonry walls were built with mortar and supported with wooden beams that had not survived. The walls were filled with rubble stone. Although stone material is generally used, brick is also used occasionally. The brick material seems to have been placed not in a specific pattern but rather randomly.

Structural deterioration and material deterioration were observed in the remains of Atranos Castle. Structural deterioration is characterized by cracks and section loss in the tower wall. These are dangerous deteriorations that threaten the remains structurally. Comparing the photographs taken in 2019 around the site with the photographs taken in 2021, it is seen that erosion is effective even in a very short period. In 2003, the remains of wooden beams identified by the researchers also did not survive to date. As material deterioration, surface losses in the stone material, voids in the original masonry of the interior and exterior façade parts, stone-brick-wood material deficiencies, surface pollution like carbon accumulation and black crust formation, herbaceous and woody vegetative formations, and non-original additions were identified. In light of the damage assessments, any reconstruction recommendations were avoided, and it was emphasized that the tower remains should be reinforced to ensure their survival until detailed investigations begin.

The castle certainly has cultural and archaeological value, but it is disappearing. Its current condition needs to be revealed and brought to the agenda. In this way, it is aimed to arouse curiosity in the academic and local environment, to attract tourism and academic interest, and to increase economic mobility by contributing to local tourism. It is thought that the study has a high potential to open a new way for academic studies and may have an accelerating effect on the start of archaeological studies around the castle.

Giriş

Orhaneli ilçesi, Uludağ'ın güneyinde kalan Bursa iline bağlı dört Dağ Yöresi ilçesinden biridir. MÖ 2000'li yıllardan beri insan yaşamının izlerine rastlanan Orhaneli'nin yayıldığı alan, Bithynia bölgesi içinde yer almaktadır (**G. 1**). Bithynia bölgesi batıda Rhyndakos (Kocasu Çayı), güneyde Phrygia ve Galatia, kuzeyde Pontus Euxenius (Karadeniz) ve doğuda yaklaşık olarak Herakleia Pontika (Ereğli) kenti ile sınırlanan, Anadolu'nun kuzeydoğusunu kapsayan dağlık coğrafyadır. Yerleşiminin bulunduğu bölge ise Antik Çağ'da, eteklerinde kurulduğu Olympos (Uludağ) sebebiyle Olympene olarak bilinmektedir¹. Orhaneli'nin yakınındaki Rhyndakos bölgenin en önemli akarsu kaynaklarından biridir. Eteklerinde kurulduğu Olympos (Uludağ) ise Bithynia'nın güney sınırını çizmektedir².

Arkeolojik ve yazılı kaynaklardan anlaşıldığına göre³, ilk adı Hadrianoi (ad Olympum) olan günümüzdeki Orhaneli yerleşiminin kuruluşu Roma İmparatoru Hadrianus'un bu bölgeyi ziyareti ile başlamaktadır⁴. Roma İmparatoru Traianus'un (MS 53-117) ölümüyle onun yerine geçen ve imparatorluğu Roma'dan yönetmek yerine sık sık eyaletleri ziyaret eden Hadrianus (MS 76-138) Asia Minor'e gerçekleştirdiği ikinci seyahati sırasında Hadrianoi'yi (MS 131) kurmuştur⁵. Hadrianoi ile birlikte iki kent daha kurulması (Hadrianeia ve Hadrianoutherai), Roma'nın kentleşme ve kentler arasında yol ağının geliştirilmesi politikasının bir sonucudur. Coğrafyanın başta kaliteli olan kereste olmak üzere doğal kaynaklarının diğer merkezlere ulaşım olanaklarının kolaylığı için Hadrianoi, Rhyndakos kıyısında kurulmuştur⁶. Roma İmparatorluğu'nun ikiye bölünmesinden sonra Doğu Roma/Bizans İmparatorluğu yönetimine geçen yerleşim, 1325 yılında Osmanlı Beyliği egemenliğine girmiştir⁷. Orhaneli'nin Türkler tarafından imar ve iskanına başlanması Orhan Bey'in bu fethinden sonra gerçekleşmiştir⁸.

- 1 Alper Can, "Güney Bithynia'da Bir Kent: Prusa ad Olympum" (Doktora tezi, Bursa Uludağ Üniversitesi, 2023), 94.
- 2 Kamil Doğancı, "Roma İmparatorluğu'nun Bithynia Pontus Eyaleti'nde Uyguladığı Askeri Politikalar," *The Journal of Academic Social Science* 56 (2017), 68-85.
- 3 Onur Gülbay, "Anadolu'da İmparator Hadrianus Dönemi İmar Faaliyetleri" (Doktora tezi, Dokuz Eylül Üniversitesi, 2009), 21; Mustafa Şahin, İbrahim Hakan Mert, Derya Şahin, "Bursa ve Çevresi Yüzeysel Araştırması-2009-Keles ve Orhaneli," 28. *Araştırma Sonuçları Toplantısı*, ed. Ahmet Naci Toy ve Candaş Keskin (Ankara: Kültür ve Turizm Bakanlığı Yayınları, 2011), 99-114.
- 4 Elmar Schwertheim, "Hadrianoi'nin Tarihi Coğrafyası," çev. İbrahim Hakan Mert, *Bursa ve İlçeleri Arkeolojik Kültür Envanteri - I*, ed. Mustafa Şahin (Bursa: Bursa Büyükşehir Belediyesi Yayınları, 2014), 11-19.
- 5 Can, "Güney Bithynia'da Bir Kent: Prusa ad Olympum," 94.
- 6 Can, "Güney Bithynia'da Bir Kent: Prusa ad Olympum," 94.
- 7 Mustafa Cemiloğlu, "Bursa Bölgesi Yörükleri," *Osman Gazi ve Bursa Sempozyumu: Payitaht Kültürel ve Ekonomik İlişkileri*, ed. Cafer Çiftçi (Bursa: Bursa Osmangazi Belediyesi Yayınları, 2005), 37-39; Raif Kaplanoğlu, "Kuruluş Döneminde Bursa Çevresindeki Kaleler ve Yerleşim Yerleri," *Osman Gazi ve Dönemi: Bursa'nın Fethi ve Osman Gazi'yi Anna Sempozyumu*, haz. Yusuf Oğuzoğlu (Bursa: Bursa Osmangazi Belediyesi Yayınları, 2010) 165-166.
- 8 Derviş Ahmed Âşıkî, *Aşık Paşazâde Tarihi*, haz. Ayşenur Kala (İstanbul: Kamer Yayınları, 2018), 72-73.



G. 1: Hadrianoi yerleşiminin konumunu gösteren harita (Doğancı, “Antik Dönemde Bithynia’dan Geçen Ticari ve Askeri Yollar,” 102)

Fetihten sonra yerleşimin ilk adını koruduğu ve 1913 yılında değiştirilinceye kadar adının resmî belgelerde Adranos/Atranos olarak geçtiği görülmektedir. Osmanlı Devleti döneminde hazırlanan 1520-1521 tarihli icmal defterinde o tarihte kaza olan Atranos’un tamamına yakınının tımar köylerinden oluştuğu anlaşılmaktadır. Kayıtlara göre Atranos Kazası’nda 1 kasaba, 87 köy, 10 mezra ve 5 büyük çiftlik yer almaktadır⁹. İdari teşkilatın yeniden düzenlendiğinin anlaşıldığı 1520-1530 yılları arasında, yerleşimin Hüdavendigar Vilayeti’nin 25 kazasından biri; 1831 yılında ise Merkez Sancağı’nın 8 kazasından biri olduğu görülmektedir¹⁰. Yerleşimin statüsü 1870 yılında kazadan nahiye statüsüne çevrilmiştir¹¹. Orhaneli’nin kayıtlarda Atranos olarak geçen adı 12 Kasım 1913 tarihli irade ile kaza adı Orhaneli, merkez kasaba ismi Beyce ola-

9 Niyazi Topçu, “1521 Tarihli Tımar Defteri’ne Göre; XVI. Yüzyıl Başlarında Dağ Yöresi (Orhaneli, Keles, Harmançık, Büyükorhan),” *Bursa Araştırmaları Dergisi* 2 (2004), 31-35.

10 Feridun Emecen, “Hüdavendigar,” *TDV İslam Ansiklopedisi*, c. 18 (İstanbul: Türkiye Diyanet Vakfı Yayınları, 1998), 285-286.

11 Alaattin Dikmen, *Sosyal ve Kültürel Değerleriyle Orhaneli* (Bursa: Bursa Büyükşehir Belediyesi Yayınları, 2012), 23-31.

cak şekilde deđiştirilmiştir¹². İlk adı Hadrianoi (ad Olympum) olan, Osmanlı fethinden sonra Adranos/Atranos olarak anılan ve kaynaklarda zaman zaman Adriani¹³ olarak da geçen Orhaneli ilçe merkezinin güneyinde kalan bölge günümüzde hâlâ Atranos adına ithafen “Adırnaz” olarak anılmaktadır.

Dađlık alana yayılan ilçe günümüzde bir ilçe merkezine bađlı 50 köy ve iki belde- den oluşmaktadır. Çođunluđu kırsal karaktere sahip bu yerleşimler özgün geleneksel mimari öğeleriyle kültürel miras deđerine sahiptir. Ayrıca ilçe kanyon, akarsu, or- man gibi dođal deđerleri ve tarihini yüzyıllar öncesine götüren arkeolojik varlıkları barındırmaktadır. Deđerşen yaşam koşulları ve gelişen ekonomik durumla birlikte Orhaneli'nin sahip olduđu geleneksel çevre, zaman içinde parçalarının çođunu kay- betmiştir. Kalan tekil yapılar ve küçük yapı topluluklarından oluşan yerel nitelikli dokular, geçmişe ait kültürel birer deđere ve aidiyeti hatırlatan anılara dönüştüme- ye başlamıştır. İlçe merkezindeki kent dokusuna ait 21 geleneksel konut ile iki anıtsal yapının (Durdu Bey Cami ve Taş Mektep) tescili ve tarihî kent merkezinin sit alanı olarak tanımlanması ile 2005 yılından itibaren Orhaneli, kültür envanteri çalışmaları- nın bir parçası hâline gelmiştir. Tescilli 23 yapı, yerleşim genelinde seçilmiş yapılar- dır. Bu yapılar haricinde, yer yer doku oluşturan ve geleneksel özelliklerini koruyan kültür varlıkları da mevcuttur. İlçe merkezi dışında kırsal mimari niteliklerini büyük ölçüde koruyan pek çok köy/mahalle de geleneksel yaşama referans veren deđerli yerleşimlerdir (G. 2).

12 Niyazi Topçu, “Atranos'tan Orhaneli-Beyce'ye”, *Güney Bursa Dađ-Der Yardımlaşma ve Kültür Derneđi Aylık Yerel Kültür Dergisi* 5 (2009), 14-15.

13 Kamil Dođancı, “Prusa (Bursa) Kentinden Geçen Antik Yollar,” *Osman Gazi ve Bursa Sempozyumu: Payitaht Kültürel ve Ekonomik İlişkileri*, ed. Cafer Çiftçi (Bursa: Bursa Osmangazi Belediyesi Yayınları, 2005), 182-183.



G. 2: Dağgüney köyünden bir görünüm (Z. Sena Güneş Kaya, 2020)

Orhaneli'nin geleneksel mimarisinin belgelenmesine yönelik çalışmalar bir süredir araştırmacılar tarafından yürütülmektedir. İlçenin Sadağı köyü sınırları içinde kalan kanyon da korunması gerekli doğal varlık olarak koruma altına alınmıştır¹⁴. Yerleşim genelinde pek çok noktada rastlanan arkeolojik kalıntıların ise yüzey araştırmaları ile tespit edildiği ancak kapsamlı belgeleme çalışmalarının yapılmadığı görülmektedir¹⁵. Orhaneli'nin arkeolojik kültür envanterinden Osmanlı kaynaklarında (örneğin 1907 Salnamesi¹⁶) bahsedilmesine rağmen, bu kalıntılarla daha sistematik olarak ilk kez Hamilton'un gezi notlarında karşılaşılmaktadır¹⁷. Bu notlardan Hamilton'un ziyaret ettiği dönemde bir kale, bir tapınak (veya kilise), bir gymnasium ve bir kent sarayı kalıntılarının ayakta ve açıkça görülebilir olduğu anlaşılmaktadır. Aradan geçen yaklaşık 150 yıl içinde kalıntılar iyi ihtimalle bitki ve toprakla kaplanmış, diğer yandan yapı malzemesi olarak devşirilmiş ve izleri kaybolmuştur.

14 "Sadağı Kanyonu Tescil İlanı," Tabiat Varlıklarını Koruma Genel Müdürlüğü, erişim 29 Mayıs 2023, <https://tvk.csb.gov.tr/sadagi-kanyonu-tescil-ilani-duyuru-408658>

15 Şahin, Mert ve Şahin, "Bursa ve Çevresi Yüzey Araştırması-2009-Keles ve Orhaneli," 99-114; Mustafa Şahin, *Bursa'nın Dağ İlçelerinin Tarihi ve Kültürel Mirası Envanteri* (Bursa: Uludağ Üniversitesi Fen Edebiyat Fakültesi Arkeoloji Bölümü Yayınları, 2014); Mustafa Şahin, "Yüzey Araştırması," *Bursa ve İlçeleri Arkeolojik Kültür Envanteri – I*, ed. Mustafa Şahin (Bursa: Bursa Büyükşehir Belediyesi Yayınları, 2014), 21-64.

16 Hüseyin Delil ve Ömer F. Dinçel, *Hüdavendigar Vilayeti Salnamesi H. 1325-M. 1907* (Bursa: Bursa İl Özel İdaresi Yayınları, 2013).

17 William John Hamilton, *Researches in Asia Minor, Pontus and Armenia with Some Account of Their Antiquities and Geology*, c. 1 (Londra: John Murray, Albemarle Street, 1842), 90-91.

Arkeolojik alanlardan en görünür olanı, Bursa-Orhaneli karayolunun üzerinde yer alan Atranos (Orhaneli) Kalesi'dir. Orhaneli ilçe merkezine yaklaşık 2 km mesafedeki kale, anayolun batısında, yerleşimin yer aldığı ovaya hâkim konumdaki bir tepenin üzerindedir. Tepenin etrafında Kocası (Rhyndakos) bir yay çizerek doğal bir savunma olanağı ve su tedarigi sağlamaktadır (G. 3). Kuruluş tarihi kesin olarak bilinen Hadrianoi yerleşimine karşın kalenin inşa tarihi hakkında bölgede çalışan araştırmacılar kesin bir bilgi vermemektedir¹⁸. Yaklaşık iki yüzyıl süren Pax Romana (Roma Barışı) (MÖ 27-MS 180) döneminde kurulan kent, kale ile eş zamanlı inşa edilmemiş olabilir.



G. 3: Atranos (Orhaneli) Kalesi'nin havadan görünümü (Google Earth, 29 Mayıs 2023)

Roma İmparatorluğu'nun 4. yüzyılda dağılması ve 6. yüzyıl sonlarında Hadrianoi'nin bağlı olduğu Doğu Roma/Bizans İmparatorluğu'nun güçten düşmeye başlamasıyla birlikte askerî, sosyal ve ekonomik sıkıntılar ortaya çıkmıştır. Bu dönemde taşra topraklarının daha iyi yönetilmesi amacıyla yeni bir yönetim teşkilatı kurulmuştur¹⁹. Kalenin de bu dönemde son hâlini almaya başlaması olasıdır. İmparator

18 Can, "Güney Bithynia'da Bir Kent: Prusa ad Olympum"; Cemiloğlu, "Bursa Bölgesi Yörtükleri."; Derviş, "Aşık Paşazâde Tarihi"; Ömer Faruk Dinçel, "Adranos'un Fethi ve Yeni Keşifler," Belgesel Tarih, erişim 11 Mart 2023, <https://www.belgeseltarih.com/adranosun-fethi-ve-yeni-kesifler/>; Doğanç, "Prusa (Bursa) Kentinden Geçen Antik Yollar"; Kamil Doğanç, "Antik Dönemde Bithynia'dan Geçen Ticari ve Askeri Yollar," *Ömer Çapar'a Armağan*, ed. Turgut Yiğit, Mehmet Ali Kaya, Ayşen Sina (Ankara: Hel Yayıncılık, 2012), 93-104; Doğanç, "Roma İmparatorluğu'nun Bithynia Pontus Eyaleti'nde Uyguladığı Askeri Politikalar", 68-85; Adnan Eskikurt, "7. ve 12. Yüzyıllar Arasında Anadolu'yu Kateden Bazı Askeri Seferler ve Güzergahları," *Tarih Okulu Dergisi* 20 (2014): 33-79; Gülbay, "Anadolu'da İmparator Hadrianus Dönemi İmar Faaliyetleri"; Hamilton, "Asia Minor, Pontus and Armenia with some Account of Their Antiquities and Geology"; Halil İnalçık, "Osmanlı Sultanı Orhan, (1324-1362) Avrupa'da Yerleşme," *Belleter* 73/266 (2009), 77-108; Kaplanoğlu, "Kuruluş Döneminde Bursa Çevresindeki Kaleler ve Yerleşim Yerleri," 165-166; Schwertheim, "Hadrianoi'nin Tarihi Coğrafyası."; Şahin, "Bursa'nın Dağ İlçelerinin Tarihi ve Kültürel Mirası Envanteri"; Şahin, "Yüzye Araştırması."; Şahin, Mert ve Şahin, "Bursa ve Çevresi Yüzye Araştırması-2009-Keles ve Orhaneli."; Topçu, "1521 Tarihli Tımar Defteri'ne Göre; XVI. Yüzyıl Başlarında Dağ Yöresi (Orhaneli, Keles, Harmancık, Büyükorhan)"; Topçu, "Atranos'tan Orhaneli-Beyce'ye".

19 Bu sistemde ülke kolordu düzeyinde asker çıkararak "thema" adlı askerî mıntıkalara bölünmüş, her themanın başına idari ve askerî yetkilere sahip "strategos" denilen yöneticiler atanmıştır (Eskikurt, "7. ve 12. Yüzyıl-

Manuel Komnenos (1143-1180) döneminde bir süre Eskişehir civarının egemenlik dışında kalmasından dolayı Anadolu seferlerinde önceden kullanılan Osmaneli-Basilika Köyü-Alethine ve Kütahya arasındaki güzergâh yerine, Olympos'un (Uludağ) güneyindeki Rhyndakos (Orhaneli Çayı) Vadisi'nin aşağı kesimlerinden yani bu araştırmanın konusu olan Orhaneli Kalesi üzerinden²⁰ Kütahya'ya ulaşım sağlanmıştır.

Âşıkpaşazâde'nin Orhan Bey'in komuta ettiği ilk seferin babası Osman Gazi'nin, yanında Akça Koca, Konuralp, Gazi Abdurrahman ve Köse Mihal ile birlikte gönderdiği Sakarya'ya olduğunu aktaran İncalcık²¹, İznik'e gelecek yardımların kesilmesi için bazı kalelerin fethedildiği bu sefer sonunda babası Osman Gazi ile Yenişehir'de buluşan Orhan Gazi'nin babası hayattayken yaptığı son seferinin yine yanında Köse Mihal ve Turgut Alp ile birlikte çıktığı Atranos Kalesi (Orhaneli) üzerine olduğunu belirtmektedir²². Orhan Gazi Atranos'u/Orhaneli'yi 1325 yılında fethinin hemen ardından Doğu Roma/Bizans İmparatorluğu'na bağlı tekfurluğun tekrar toparlanarak tehdit oluşturmaması amacıyla kaleyi hemen yıktırması²³ ve kısa süre sonra beyliğin başına geçtiğinde Doğu Roma'nın/Bizans'ın o dönemki iki büyük merkezi olan Bursa ve İznik üzerindeki kuşatmaları sıkılaştırmıştır²⁴. Bu dönemde Karesi Beyliği de Apolyond'a (Gölyazı) kadar Bursa Ovası'nı fethetmiş olan Osmanlı Beyliği'ne karşı Doğu Roma/Bizans ile bir ittifak içine girmiş, Karesi Beyliği ile bu anlaşmazlığa ise İncalcık'a göre Atranos/Orhaneli Kalesi'nin fethi sebep olmuştur²⁵. Yıkımdan sonra sadece birkaç burcu ayakta kalan Atranos (Orhaneli) Kalesi, Hamilton'un (1842) ziyaretinden bu yana hâlâ iki burcu ile ayakta durmaktadır.

Yoğun bir bitki örtüsü ile kaplı durumdaki kalenin çevresinde bir krom işleme tesisi faaliyet göstermektedir (**G. 3**). Kalenin korunmasına yönelik fiziksel önlemlerin alınmamış olması, arkeolojik alanın tahribatını hızlandırmaktadır. Bursa ili sınırları içinde İznik, Gölyazı, Mudanya gibi daha ön plandaki alanların özgün dokularını koruma ve arkeolojik kazı çalışmalarına öncelik verildiği görülmektedir. Bursa'nın yüksek rakıma sahip, dağlık ve gelişmekte olan Orhaneli ilçesi için henüz bu konuda somut adımlar atılmamıştır. Bu çalışma, Orhaneli Kalesi'nin barındırdığı bilgilerin kaybolmadan önce ayaktaki kalıntıların korunması amacıyla gerçekleştirilmiştir. İstanbul Üniversitesi Bilimsel Araştırma Projeleri Birimi bünyesinde gerçekleşen çalışmada, arkeolojik kazı çalışmalarının başlatılması gereğine dikkat çekmek ve arkeolojik çalışmalar başlamadan önce ayakta duran burçları en hızlı şekilde belgelemek için dijital

lar Arasında Anadolu'yu Kateden Bazı Askeri Seferler ve Güzergahları," 34). Hadrianoi bu yeni sistemde, Ankara'dan Çanakkale Boğazı'na değin uzanan Opsikion teması içinde yer almıştır (Eskikurt, "7. ve 12. Yüzyıllar Arasında Anadolu'yu Kateden Bazı Askeri Seferler ve Güzergahları," 50).

20 İncalcık, "Osmanlı Sultanı Orhan, (1324-1362) Avrupa'da Yerleşme," 77.

21 Eskikurt, "7. ve 12. Yüzyıllar Arasında Anadolu'yu Kateden Bazı Askeri Seferler ve Güzergahları," 53.

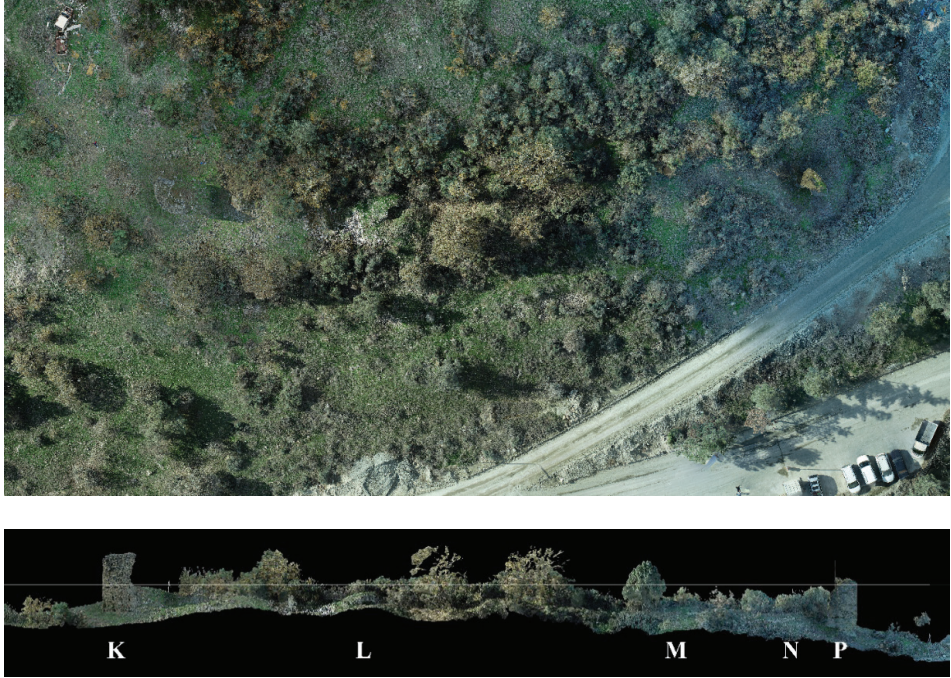
22 İncalcık, "Osmanlı Sultanı Orhan, (1324-1362) Avrupa'da Yerleşme," 77.

23 Kaplanoğlu, "Kuruluş Döneminde Bursa Çevresindeki Kaleler ve Yerleşim Yerleri," 165-166.

24 İncalcık, "Osmanlı Sultanı Orhan, (1324-1362) Avrupa'da Yerleşme," 78.

25 İncalcık, "Osmanlı Sultanı Orhan, (1324-1362) Avrupa'da Yerleşme," 78.

tekniklerden yararlanılmıştır (G.4). Elde edilen veriler rölöve ve restorasyon paftaları olarak düzenlenmiştir. Yeterli veri elde edilemediğinden dolayı restitüsyon önerisi geliştirilemeyen projenin ileride geniş kapsamlı bir arkeolojik kazı, belgeleme ve koruma girişimine önyak olması umulmaktadır.



G. 4: Atranos Kalesi'nin ayakta kalan iki burcunun ortofoto hâlindeki vaziyet planı ve silueti, 2021 (İstanbul Üniversitesi FBA2021-38062 kodlu Bilimsel Araştırma Projesi Arşivi)

1. Atranos Kalesinin Önemi

Atranos Kalesi, Orhaneli kültürel mirasının yerleşim merkezinin dışında yer alan parçalarından biridir. Yapının yapım yılını kesinleştirecek yazılı veya arkeolojik belgelere henüz ulaşamamıştır ancak Orhaneli'nin fethinin ardından 1325 yılında kalenin yıkıldığı bilinmektedir. Dolayısıyla yapı kalıntılarının en az 800 yaşında olduğu söylenebilir. Bölgenin tarihi hakkında bu kadar eski, hâlâ ayakta/görünebilir ve kolay ulaşılabilir çok az sayıda mimari yapı kalıntısı vardır. Atranos Kalesi ile birlikte anılan ve araştırmacılar tarafından yakın zamanda keşfedilen bir başka kale daha vardır. Sadağı Kanyonu'na yakın ve kanyona hâkim bir konumda yer alan kalenin beden duvarlarının belirgin durumda olduğu aktarılmakta ve erişimi günümüzde bile zor olan bu yapının Atranos tekfurunun kaçarak sığındığı yer olduğu tahmin edilmektedir²⁶.

Rhyndakos (Orhaneli Çayı) Nehri'nin kavis yaptığı bir noktadaki tepe üzerinde inşa edilen Atranos Kalesi, Hadrianoi kentine giden yola hâkim bir konumdadır. Akar-

26 Dinçel, "Adranos'un Fethi ve Yeni Keşifler".

su kalenin bulunduğu tepenin kuzeyinden geçmekte, güneybatıya doğru ise daha büyük bir tepe yükselmektedir. Bu sayede kale, iki yönden kendini güvenceye alan bir konuma sahiptir. Kalenin içinden kaçış amaçlı olduğu tahmin edilen bir tünel tespit edilmişse de tünelin akarsu kenarına kolay erişim sağlamak amacını taşıması daha olasıdır²⁷. Hamilton, akarsuyun karşı yakasına geçmek için Roma döneminden kalma bir köprünün kalıntılarında ve bu köprünün yıkıntılarının yanında Osmanlı döneminde yapılmış başka bir köprünün varlığından bahsetmektedir²⁸. Kale ve kent böylece kuzeye doğru kontrole olanak veren bir erişime sahiptir.

Antik dönemde Bergama ile Bursa arasındaki yol üzerinde yer alan Atranos Kalesi'ne günümüzde Bursa-Orhaneli karayolundan erişilebilmektedir. Orhaneli ilçe merkezine yaklaşık 2 km mesafede, kalenin bulunduğu tepeye doğru bir araç yolu çıkmaktadır. Araç yolu, kalenin çevresinde işletilen krom tesisine ait büyük tonajlı araçların rahat hareket edebileceği genişlik ve eğimdedir. Bu sebeple günümüzde kaleye erişim oldukça kolaydır.

Alanın çevresinde yoğun bir sınai etkinlik yürütüldüğünden, kalenin çevresinde bitki örtüsü bulunmamakla beraber, kalıntıların olduğu tescilli alan sık bir bitki örtüsü altında kalmıştır. Yola yakın konumda ve ayakta olan iki burç dışında, parçalanmadan yere devrilmiş burç gövdelerinin varlığı ve toprak altında tonoz benzeri yapılar görülmüştür. Beden duvarlarının izlerinin takibini yapmak ise yol çalışmaları sırasında meydana gelen tahripler sonucu zorlaşmıştır. Ancak yapılacak kazılar sonucu üzerinde hasara sebep olacak yapılaşma bulunmadığı için temellerin açığa çıkarılarak Atranos Kalesi'nin eksiksiz bir vaziyet planını elde etmek alandaki gözlemlere göre mümkün görünmektedir. Aynı zamanda bazı burçların ayağa kaldırılması ve ayaktaki kalıntıların ise -kısmen- tamamlanması sağlanabilir. Böylece Antik dönemlerde bu bölgede önemli bir konuma sahip askerî bir yapının bir kısmı hayata döndürülebilir; yapım tekniği, malzeme kullanımı, plan kurgusu ve işleyişi hakkında en az varsayım ile tahminler yapılabilir.

Atranos Kalesi kalıntıları Bursa Kültür Varlıklarını Koruma Bölge Kurulunun 26.12.2014 tarih ve 4014 No.lu kararı ile 3. derece arkeolojik sit alanı olarak kabul edilmiştir (**G. 5**). Atranos kalesi kalıntılarının hemen karşısında yer alan Arpa Tepe Höyüğü ise Bursa Kültür Varlıklarını Koruma Bölge Kurulu 26.12.2014 tarih ve 4013 No.lu kararı ile 1. derece arkeolojik sit alanı ilan edilmiştir (**G. 6**). Henüz arkeolojik araştırmalara başlanmamış Arpa Tepe Höyüğü'nün 1. derece arkeolojik sit alanı olduğu göz önüne alınarak Atranos Kalesi'nde başlayacak çalışmaların yerleşim tarihine katkısının yerelden üst ölçeğe genişleyeceği öngörülebilmektedir.

27 Dinçel, "Adranos'un Fethi ve Yeni Keşifler".

28 Hamilton, *Researches in Asia Minor, Pontus and Armenia with Some Account of Their Antiquities and Geology*, c. 1, 90-93.



G. 6: Atranos Kalesi karşısında yer alan Arpa Tepe Höyüğü (Z. Sena Güneş Kaya, 2019)

2. Atranos Kalesi Belgeleme Çalışmaları

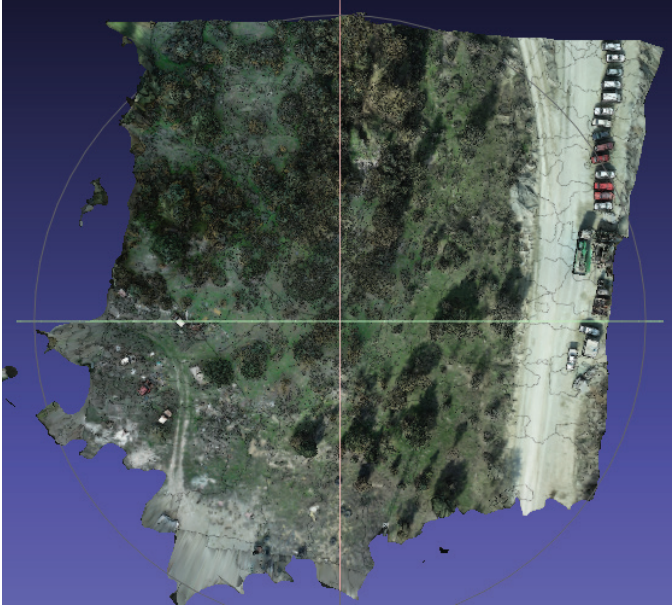
Atranos Kalesi, mevcut durumun tespiti amacıyla ilk kez 2019 yılında ziyaret edilmiş ve ziyaret sonucu kalenin ayakta olan burçlarının strüktürel olarak son derece zayıf durumda oldukları görülmüştür. Bu ziyaretin ardından belgeleme çalışmaları için gerekli izinlerin alınmasına yönelik süreç başlatılmıştır. Yasal işlemler ve çalışma programının düzenlenmesi biraz zaman almış, saha çalışmaları öncesinde Orhaneli Belediyesi'nin desteği ile ayakta olan iki burç çevresindeki yoğun bitki tabakasının temizliği yapılmıştır. Kalıntıların belgeleneşmesi için 2021 yılının Kasım ayında alan çalışması için uygun ortam sağlanmıştır.

Kalenin tüm vaziyet planını çıkarmak için geniş bir alanda temizlik yapılması gerekeceği, çalışmaların uzun süreceği ve arkeoloji ekibinin desteğinin alınması için sürecin de uzayacağı öngörülmüştür. Bu sebeple öncelikle strüktürel olarak zayıf durumdaki ve kaybı her an muhtemel olan mevcut iki burç acil olarak belgeleneşmiştir (G. 7). Belgelemelerin ardından rölöve, restitüsyon ve öneri restorasyon projeleri oluşturulmuştur.



G. 7: K ve P burçlarına ait dronla çekilmiş hava fotoğrafları (İstanbul Üniversitesi FBA2021-38062 kodlu Bilimsel Araştırma Projesi Arşivi)

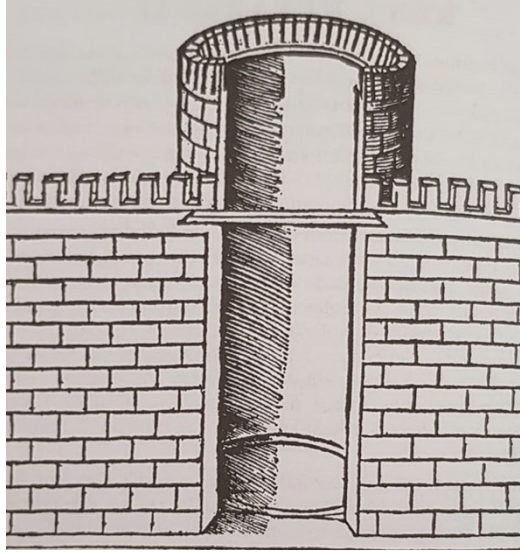
Kalıntıların rölöve çalışmaları için gerekli veriler saha çalışmaları esnasında Riegl VZ 400İ Lazer tarayıcı ve drone kullanılarak elde edilmiş, Riscan Pro programında değerlendirilmiş ve oluşturulan ortofotolar CAD ortamına alınarak çizimleri yapılmıştır (G. 8). Çizimler üzerinde yapılan analizler sonucunda malzeme analizleri ve hasar durumları belirlenmiştir.



G. 8: Lazer tarama ile elde edilen nokta bulutu verisi (İstanbul Üniversitesi FBA2021-38062 kodlu Bilimsel Araştırma Projesi Arşivi)

Kalenin mimarisi hakkındaki verilerin eksikliği sebebiyle detaylı bir restitüsyon çalışması yerine sadece tespit edilen izlerin devam ettirilerek tamamlanması uygun

bulunmuştur. Kulelerin dairesel veya çok kenarlı olmasını öneren Vitruvius'un²⁹ bahsettiği gibi Atranos Kalesi'nde de tüm kulelerin dairesel plana sahip olduğu bir kale düzenine varılacağı düşünülmektedir (G. 9). Hasar tespitleri ışığında herhangi bir rekonstrüksiyon önerisinden kaçınılmış, detaylı araştırmalar başlayana kadar burçların ayakta kalması için sağlamlaştırma yapılmasının altı çizilmiştir. Çalışmanın her aşamasında destek sağlayan Bursa Müze Müdürlüğüne³⁰ ilerleyen süreçte geniş bir program çerçevesinde alanda arkeolojik kazı çalışmalarını başlatması için görüş bildirilmiş ve Belediye ile temasa geçilmiştir.



G. 9: Vitruvius'un kale duvarlarına yerleşen dairesel kulesi
(Vitruvius, *Mimarlık Üzerine On Kitap*, 16)

3. Atranos Kalesi Mimari Özellikleri

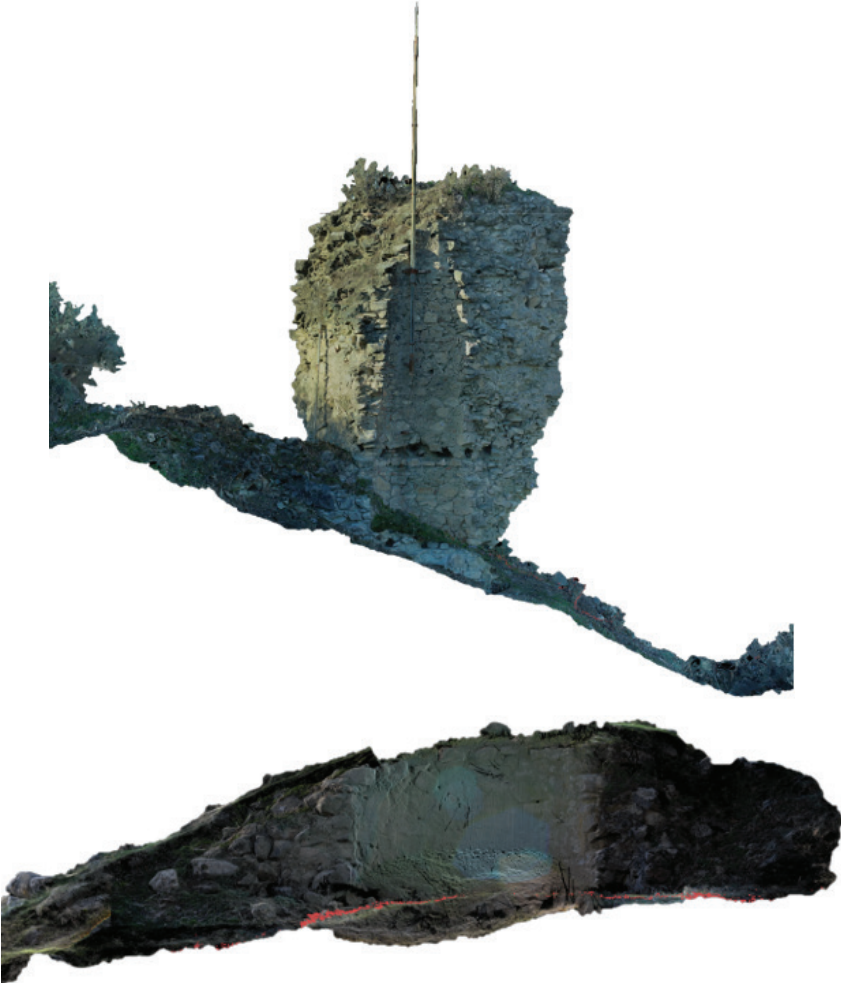
Bulunduğu topoğrafyaya göre şekillenen Atranos Kalesi, ana kayanın üzerine inşa edilmiştir. Kaleyi çevreleyen beden duvarının coğrafi özelliklere göre pek çok noktada kırılarak devam ettiği görülmüştür. Ancak bitki temizliğinin tüm alanda yapılamaması kalıntıların tespitine imkân vermemiş, bu sebeple kesin bir vaziyet planı elde edilememiştir. Tescil çalışmaları sırasında kale kalıntılarının olduğu alan ikizkenar yamuk şeklinde bir alan olarak işaretlenmiştir. Kale kuzey-güney doğrultusunda yaklaşık 150 metreye, doğu-batı doğrultusunda yaklaşık 110 metreye yayılan bir alana yerleşmektedir. Kalenin ayakta olan ve bu çalışmada ele alınan proje kapsamında belgelenen iki burcu, anayola paralel uzanan doğu duvarı üzerinde bulunmaktadır. Doğru duvarı üzerindeki tespitlere göre Atranos Kalesi; köşelerinde ve uzun duvar yüzeylerinde

29 Vitruvius, *Mimarlık Üzerine On Kitap* (İstanbul: Şevki Vanlı Mimarlık Vakfı Yayınları, 2005), 15.

30 Saha çalışmaları Bursa Müze Müdürlüğüyle 8.11.2021 tarihinde yapılan mukavele çerçevesinde yürütülmüştür.

eşit aralıklarla yerleşen dairesel planlı kuleler ile tahkim edilmiştir. Kale içinde, yoğun bitki örtüsünün arasında parçalanmadan devrilmiş burçların, beden duvarlarının ve tonozların bulunduğu görülmüştür. Kesin bir kale planı elde etmek ve doğru bir restitüsyon üretebilmek için tüm alanda temizlik yapılması gerekmektedir. Kazı çalışmaları sonrasında da sur duvarları hakkında kesin bilgilere ulaşılabilir.

Atranos Kalesi'nde gerçekleştirilen belgeleme çalışmalarında doğu duvarı üzerinde yer alan belirgin iki burç kalıntısı, iki burç temel kalıntısı ve bir beden duvarı temeline yakın olan kısmi kalıntı belgelenmiştir (G.4 ve G.10). En güneyde kalan burç kalıntısından başlayarak tespit edilen burç ve sur beden duvarı kalıntıları güneyden kuzeye doğru K, L, M, N ve P olarak adlandırılmıştır. K ve P burçlarının dairesel planları açıkça görülmektedir (G. 4).



G. 10: Lazer tarama ile oluşturulan ortofoto örnekleri (İstanbul Üniversitesi FBA2021-38062 kodlu Bilimsel Araştırma Projesi Arşivi)

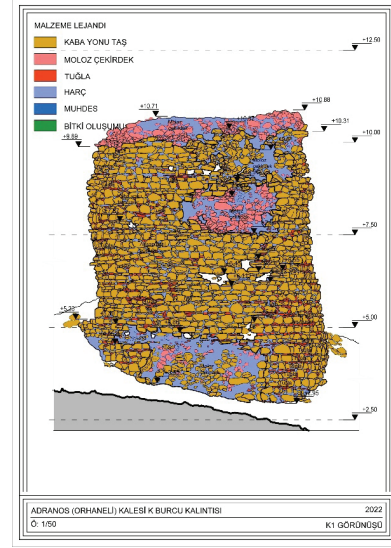
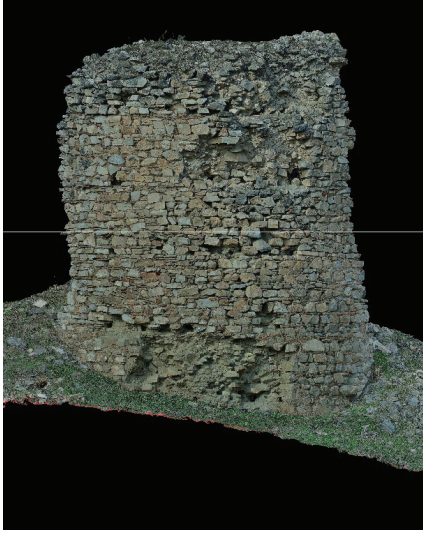
K ve P burçlarının %25 kadarı ayakta olup iç ve dış çap ölçülerinin sırası ile yaklaşık 2.30 m ve 6.80 m olduğu tespit edilmiştir. Kaba yonu taş cidar duvarları harç ile örülmüş olup günümüze ulaşamamış ahşap hatıllar ile desteklenmiştir. Cidarların arası moloz taş ile doldurulmuştur. Genellikle taş malzeme kullanılmasına rağmen yer yer tuğla kullanımına da rastlanmaktadır. Tuğla malzeme hatıl veya kemer gibi belirli bir yapı elemanı oluşturacak şekilde değil, bazı noktalarda gelişigüzel yerleştirilmiş izlenimi vermektedir. K burcunda P kulesine göre oldukça fazla tuğla kullanılmış olup K burcunun taş/tuğla örgüsü daha muntazamdır (**G. 11**). Yine de burç kalıntılarının dış cidarlarındaki örgü, Vitruvius'un bahsettiği *opus incertum* yani düzensiz duvar örgüsüne³¹ oldukça benzemektedir. Tespit edilen malzeme ve işçilik farklılığı başlıca iki fikir oluşturmaktadır. Öncelikle daha düzgün örgüye sahip K burcu kalenin inşa tarihinden sonraki bir dönemde yeni/yeniden inşa edilmiş veya geniş çaplı bir yenilemeye maruz kalmış olabilir. İkinci olarak ise tuğla malzemenin sık ama sistematik olmayan bir şekilde kullanılması, gerekli noktalarda geç dönemlerde tuğla ile onarım yapılmış olabileceğini düşündürmektedir. Yerleşimin MS 2. yüzyılda kurulduğu tarihten itibaren burada bir kale yapısı bulunuyorsa bile, günümüze ulaşan üst yapı parçalarının daha uzun süren Doğu Roma/Bizans İmparatorluğu (MS 395-1325) egemenliğinin son dönemlerinde, Hamilton'un da deyişiyle *Orta Çağ'da feodal beyliklerin Avrupa'da yaygınlaştığı bir dönemde*³² inşa edilmiş olması muhtemeldir. Malzeme analizlerinde görülen farklılıklar ve Hamilton'un tespitleri yapı bölümlerinin farklı zamanlarda inşa edildiği veya tamir edildiği savlarını güçlendirmektedir.

Burç kalıntılarının yüksekliklerinin yamaç altından yaklaşık 7.50-8.00 m civarlarında olduğu tespit edilmiştir. Burçların üst noktalarında bitkisel oluşumlara rağmen düzgün bir hat tespit edilmesi ve hatıl boşlukları esas alınarak yapılan hesaplamalar, burçların özgün durumlarında da yaklaşık olarak mevcut yüksekliklerine yakın bir yüksekliğe sahip olduklarını göstermektedir.

K ve P burçları arasında ana sur olarak çok küçük bir kısmın temele yakın kısmının ön hattı tespit edilmiştir. L ve M burç temel kalıntısı ile N beden duvarı kalıntısı olarak adlandırılan bu kısımlar bitki temizliği sonrasında ortaya çıkarılmıştır. Bu yapı parçaları kaba yonu taş ile inşa edilmiş ve özellikle bu zemin altı parçalar, üst yapıya göre daha iri boyutlu taşlarla inşa edilmiştir. Buradan elde edilen bulgular ile ana sur beden kalınlığının kesin tespiti yapılamamakla birlikte ana sur beden duvarı kalınlığının yaklaşık 2 metre olduğu düşünülmektedir.

31 Vitruvius, *Mimarlık Üzerine On Kitap*, 15.

32 Hamilton, *Researches in Asia Minor, Pontus and Armenia with Some Account of Their Antiquities and Geology*, c. 1, 90-93.



G. 11: K Burcu'nun ortofotosu (İstanbul Üniversitesi FBA2021-38062 kodlu Bilimsel Araştırma Projesi Arşivi) ve malzeme analizi örneği (Haz: Z. Sena Güneş Kaya)

Antik dönemlerden günümüze değin mimaride yerel malzeme kullanımı yaygındır. Yapılarda kullanılan taş seçimini etkileyen en önemli faktörlerden biri malzemeye erişim kolaylığıdır. Özellikle savunma yapıları gibi ulaşımın zor olması ve hızlı inşa edilmesi gereken yapılar söz konusu olduğunda yerel malzeme kullanımı sıklıkla tercih edilmektedir³³. Atranos Kalesi'nin inşasında da yerel taş ve ahşap kullanıldığı düşünülmektedir. Çünkü Orhaneli bölgesi kaliteli mermer ve kireçtaşı yataklarına sahip bir bölgedir. Günümüzde kalenin hemen arkasındaki alanda yeni bir mermer ocağı işletilmektedir. Aynı zamanda Olympene bölgesinin kaliteli kerestelerine Strabon'un verdiği referans göz önüne alındığında ahşabın da çevre ormanlardan tedarik edilmesi olasıdır³⁴.

K burcu ile L burç kalıntısı arası 30 metre, L burç kalıntısı ile M burç kalıntısı arası 30 metre ve M burç kalıntısı ile P burcu arası 20 metre olmak üzere toplam 90 metrelik bir hat üzerinde çalışılmıştır. Tespit edilen kale kalıntısı alanının en uzun kuzey-güney doğrultusunun 110 metre olması ve alanda yapılan gözlemler sonucu Atranos Kalesi'nin doğu duvarından kalanların 2021 tarihindeki bu çalışma ile tamamen belgelendiği düşünülmektedir. Görülen ve belgelenen kalıntıların projeleri hazırlanmış olsa da arkeolojik kazı ile tüm alan incelenmedikçe, yapılan çalışma bir ön araştırma olmaktan öteye geçemeyecek; kalıntıların barındırdığı bilgiler literatüre kazandırılmayacaktır.

33 Ayşegül Ağan ve Işıl Polat Pekmezci, "Tarsios Vadisinde Bir Savunma Yapısı: Ergasteria (Kadıköy) Kalesi," *Online Journal of Art and Design* 11/5 (2003), 632.

34 Strabon, *Antik Anadolu Coğrafyası*, 71.

Alan çalışması sırasında doğu duvarının ait olduğu sur sistemi dışında belirgin bir iç sur veya dış sur izine veya kale içinde herhangi bir yapı kalıntısına rastlanmamıştır. Bu durumda yoğun bitki örtüsünün tespitleri zorlaştırıcı etkisi büyüktür.

Yine Hamilton'un tespitlerine göre tepeye yakın bir yerde bulunan iki köprü kalıntısından biri muhtemelen kale ile aynı zamanda mermer bloklarla inşa edilmiş iki kemerli bir köprüydü.³⁵ Bu köprüden güneybatı yönüne uzanan yolun Pergamus (Bergama) ve Prusa (Bursa) arasındaki en kısa yol olduğu da araştırmacılar tarafından belirtilmektedir³⁶. Bazı araştırmacılar Atranos Kalesi'ni çevreleyen akarsuyun kenarına kalenin içinden bir kaçış tünelinin varlığına işaret etmektedir³⁷. Bu tünelin kaçış amacından çok, su teminini pratik olarak çözmek ve o dönemde işlek rotalardan biri olan Bergama-Bursa yoluna kolay erişmek amacıyla inşa edilmesi daha olasıdır.

4. Atranos Kalesi'nde Hasar Tespit Çalışmaları

Atranos Kalesi burç kalıntılarında yapısal bozulmalar ve malzeme bozulmaları gözlenmiştir. Yapısal bozulmalar, çatlaklar ve cidar kayıplarıdır. Bunlar, kalıntıları strüktürel olarak tehdit eden tehlikeli bozulmalardır. 2019 yılında saha çevresinde alınan fotoğraflar ile 2021 yılında alınan fotoğraflar kıyaslandığında erozyonun çok kısa bir zaman diliminde dahi etkili olduğu görülmektedir (**G. 12**). 2003 yılında araştırmacılar tarafından tespit edilen ahşap hatlı kalıntıları da günümüze ulaşmamıştır³⁸.

Malzeme bozulmaları olarak ise taş malzemede yüzey kayıpları, iç ve dış cephe kısımlarının özgün duvar örgüsünde boşalmalar, taş-tuğla-ahşap malzeme eksiklikleri, yüzey kirliliği (karbon birikimi, siyah kabuk oluşumu, is), otsu ve odunsu bitkisel oluşumlar ile muhdes³⁹ elemanlar tespit edilmiştir (**G. 13**). Yapıya zarar verecek duruma gelmiş muhdes eleman, yapıyı koruma amaçlı eklenen bir paratoner olup yalnızca P kulesinde bulunmaktadır.

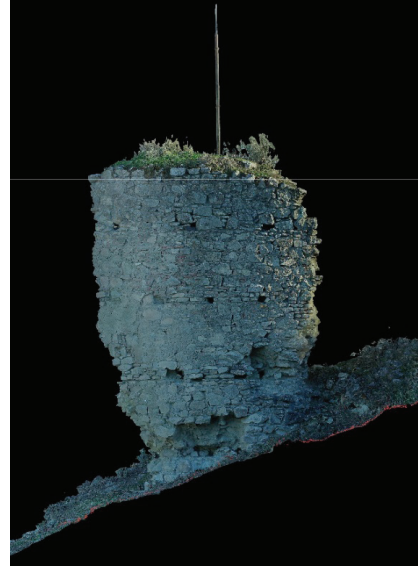
35 Hamilton, *Researches in Asia Minor, Pontus and Armenia with Some Account of Their Antiquities and Geology*, c. 1, 90-93.

36 Doğanç, "Antik Dönemde Bithynia'dan Geçen Ticari ve Askeri Yollar," 93-104.

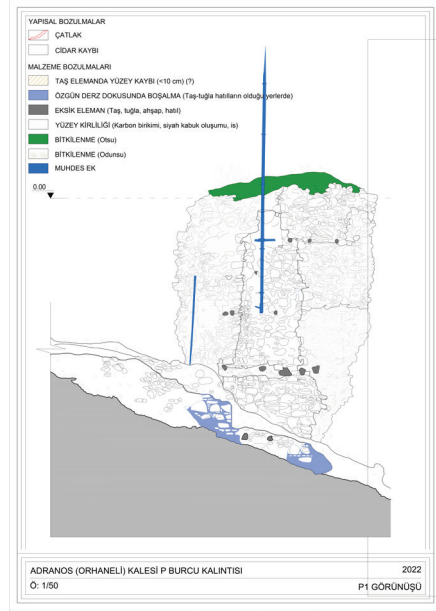
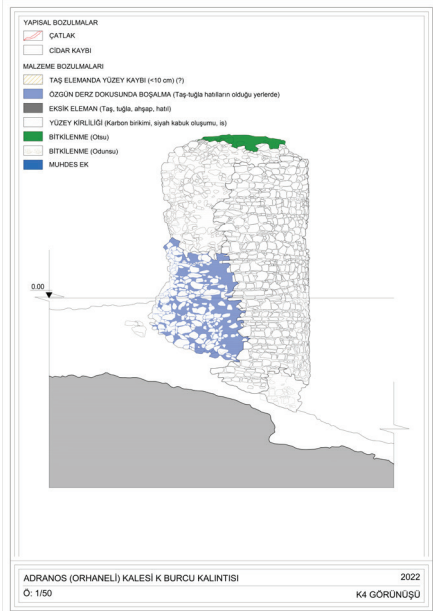
37 Dinçel, "Adranos'un Fethi ve Yeni Keşifler."

38 "Adranos Kalesi," Türkiye Arkeolojik Yerleşmeleri-TAY Projesi, erişim 13 Temmuz 2023, [http://tayproject.org/TAYBizansMar.fm\\$Retrieve?YerlesmeNo=20004&html=bizansdetail.html&layout=web](http://tayproject.org/TAYBizansMar.fm$Retrieve?YerlesmeNo=20004&html=bizansdetail.html&layout=web)

39 Muhdes: Yapının özgün biçimine uygun olmayan, sonradan yapılmış eklenti.



G. 12: P Burcu'na ait fotoğraf (Z. Sena Güneş Kaya, 2019) ve 2021 yılı ortofotosu (İstanbul Üniversitesi FBA2021-38062 kodlu Bilimsel Araştırma Projesi Arşivi)



G. 13: Hasar tespit paftası örnekleri (Haz: Z. Sena Güneş Kaya)

Sonuç

Tarihi MÖ 2000’li yıllara uzanan bu bölgede Hadrianoi (ad Olympum) yerleşimi varlığını MS 2. yüzyıldan bu yana kesintisiz olarak sürdürmektedir. Kentlerin savunma ihtiyacının kale ve benzeri yapılar ile sağlandığı Antik Dönemler’de ve Orta Çağ’da, bir Roma ve Doğu Roma/Bizans kenti olarak var olan Hadrianoi kenti de Atranos (Orhaneli) Kalesi tarafından korunmuştur. Atranos Kalesi bu dönemlere ait yapım teknikleri, malzeme kullanımı ve savunma düzeni hakkında barındırdığı bilgiler ile değer taşımaktadır. Orhaneli ilçesinde Doğu Roma/Bizans İmparatorluğu’na ait, ulaşmanın güç olduğu fakat hikâyeleri ile birbirine bağlanarak ilgi çekici hâle gelen bu anıtsal yapıların tamamen yok olmadan tespit edilmeleri, belgelenmeleri ve gün yüzüne çıkarılarak sergilenmeleri bölgenin tarihi açısından önemlidir. Atranos Kalesi, göz önünde yer alan bir antik dönem savunma yapısı olarak öncelikle ele alınmalıdır. Bu sebeple Atranos Kalesi kalıntılarının 2021 yılında gerçekleşen belgeleme çalışmalarından elde edilen veriler ve bu verilerle hazırlanan rölöve çizimleri belge niteliğindedir.

Hakem Değerlendirmesi: Dış bağımsız.

Çıkar Çatışması: Yazar çıkar çatışması bildirmemiştir.

Finansal Destek: Bu makalede söz konusu alan çalışması verileri FBA2021-38062 kodlu BAP kapsamında elde edilmiş olup projenin gerçekleştirilmesi için İstanbul Üniversitesi Bilimsel Araştırma Projeleri Birimi’nden finansal destek alınmıştır.

Peer-review: Externally peer-reviewed.

Conflict of Interest: The authos has no conflict of interest to declare.

Grant Support: The field study data mentioned in this article were obtained within the scope of Scientific Research Project No. FBA2021-38062 and financial support was received from the Istanbul University Scientific Research Projects Unit for the realization of the project.

Kaynakça/References

- Ağan, Ayşegül ve Işıl Polat Pekmezci. “Tarsios Vadisinde Bir Savunma Yapısı: Ergasteria (Kadıköy) Kalesi.” *Online Journal of Art and Design* 11 (5) 2003: 625-637.
- Ahmed Âşıkî Derviş. *Aşık Paşazâde Tarihi*. Haz. Ayşenur Kala. İstanbul: Kamer Yayınları, 2018.
- Can, Alper. “Güney Bithynia’da Bir Kent: Prusa ad Olympum.” Doktora Tezi, Bursa Uludağ Üniversitesi, 2023.
- Cemiloğlu, Mustafa. “Bursa Bölgesi Yörükleri.” *Osman Gazi ve Bursa Sempozyumu “Payitaht Bursa’nın Kültürel ve Ekonomik İlişkileri” Bildiri Kitabı*. Haz. Cafer Çiftçi. Bursa: Bursa Osmangazi Belediyesi Yayınları, 2005, 35-48.
- Diñçel, Ömer Faruk. “Adranos’un Fethi ve Yeni Keşifler,” *Belgesel Tarih*. Erişim 11 Mart 2023. <https://www.belgeseltarih.com/adranosun-fethi-ve-yeni-kesifler/>
- Delil, Hüseyin ve Ömer Faruk Diñçel. *Hüdavendigâr Vilayeti Salname-i Resmisi H.1325-M.1907*. Bursa: Bursa İl Özel İdaresi Yayınları, 2013.
- Dikmen, Alaattin. *Sosyal ve Kültürel Değerleriyle Orhaneli*. Bursa: Bursa Büyükşehir Belediyesi Yayınları, 2012.
- Doğancı, Kamil. “Prusa (Bursa) Kentinden Geçen Antik Yollar”. *Osman Gazi ve Bursa Sempozyumu “Payitaht Bursa’nın Kültürel ve Ekonomik İlişkileri” Bildiri Kitabı*. Haz. Cafer Çiftçi. Bursa: Bursa Osmangazi Belediyesi Yayınları, 2005, 182-183.

- Doğancı, Kamil. "Antik Dönemde Bithynia'dan Geçen Ticari ve Askeri Yollar." *Ömer Çapar'a Armağan*. Ed. Turgut Yiğit, Mehmet Ali Kaya, Aysen Sina. Ankara: Hel Yayıncılık, 2012, 93-104.
- Doğancı, Kamil. "Roma İmparatorluğu'nun Bithynia Pontus Eyaleti'nde Uyguladığı Askeri Politikalar." *The Journal of Academic Social Science* (56) 2017: 68-85.
- Emecen, Feridun. "Hudâvendigâr." *TDV İslam Ansiklopedisi*. 18. İstanbul: Türkiye Diyanet Vakfı Yayınları, 1998, 285-286.
- Eskikurt, Adnan. "7. ve 12. Yüzyıllar Arasında Anadolu'yu Kateden Bazı Askeri Seferler ve Güzergahları." *Tarih Okulu Dergisi* (20) 2014: 33-79.
- Gülbay, Onur. "Anadolu'da İmparator Hadrianus Dönemi İmar Faaliyetleri." Doktora Tezi, Dokuz Eylül Üniversitesi, 2009.
- Hamilton, William John. *Asia Minor, Pontus and Armenia with some Account of Their Antiquities and Geology*. C. 1. Londra: John Murray, 1842.
- ICOMOS (International Council on Monuments and Sites). *ICOMOS Guidelines on Fortifications and Military Heritage*, 2020.
- İnalcık, Halil. "Osmanlı Sultanı Orhan, (1324-1362) Avrupa'da Yerleşme." *Belleten* 73/266 (2009): 77-108.
- İstanbul Üniversitesi FBA2021-38062 kodlu Bilimsel Araştırma Projesi sonuç raporu*, 2022.
- Kaplanoğlu, Raif. "Kuruluş Döneminde Bursa Çevresindeki Kaleler ve Yerleşim Yerleri." *Osman Gazi ve Dönemi: Bursa'nın Fethi ve Osman Gazi'yi Anma Sempozyumu Bildiri Kitabı*. Haz. Yusuf Oğuzoğlu. Bursa: Bursa Osmangazi Belediyesi Yayınları, 2010, 138-166.
- Strabon. *Antik Anadolu Coğrafyası (Geographica XII-XIII-XIV)*. İstanbul: Arkeoloji ve Sanat Yayınları, 2000.
- Schwertheim, Elmar. "Hadrianoi'nin Tarihi Coğrafyası." Çev. İbrahim Hakan Mert. *Bursa ve İlçeleri Arkeolojik Kültür Envanteri-I*. Ed. Mustafa Şahin. Bursa: Bursa Büyükşehir Belediyesi Yayınları, 2011, 11-19.
- Şahin, Mustafa. *Bursa'nın Dağ İlçelerinin Tarihi ve Kültürel Mirası Envanteri*. Bursa: Uludağ Üniversitesi Fen Edebiyat Fakültesi Arkeoloji Bölümü Yayınları, 2014.
- Şahin, Mustafa. "Yüzey Araştırması." *Bursa ve İlçeleri Arkeolojik Kültür Envanteri-I*. Ed. Mustafa Şahin. Bursa: Bursa Büyükşehir Belediyesi Yayınları, 2014, 21-64.
- Şahin, Mustafa, İbrahim Hakan Mert ve Derya Şahin. "Bursa ve Çevresi Yüzey Araştırması-2009-Keles ve Orhaneli." *28. Araştırma Sonuçları Toplantısı*. Ed. Ahmet Naci Toy ve Candaş Keskin. Ankara: Kültür ve Turizm Bakanlığı Yayınları, 2011, 99-114.
- Tabiat Varlıklarını Koruma Genel Müdürlüğü. "Sadağı Kanyonu Tescil İlanı." Erişim 29 Mayıs 2023. <https://tvk.csb.gov.tr/sadagi-kanyonu-tescil-ilani-duyuru-408658>
- Topçu, Niyazi. "1521 Tarihli Tımar Defteri'ne Göre; XVI. Yüzyıl Başlarında Dağ Yöresi (Orhaneli, Keles, Harmancık, Büyükorhan)." *Bursa Araştırmaları Dergisi* (2) 2004: 31-35.
- Topçu, Niyazi. "Atranos'tan Orhaneli-Beyce'ye." *Güney Bursa Dağ-Der Yardımlaşma ve Kültür Derneği Aylık Yerel Kültür Dergisi* 5 (2009): 14-15.
- Türkiye Arkeolojik Yerleşmeleri-TAY Projesi. "Adranos Kalesi." Erişim 13 Temmuz 2023. [http://tayproject.org/TAYBizansMar.fm\\$Retrieve?YerlesmeNo=20004&html=bizansdetail.html&layout=web](http://tayproject.org/TAYBizansMar.fm$Retrieve?YerlesmeNo=20004&html=bizansdetail.html&layout=web)
- Vitruvius. *Mimarlık Üzerine On Kitap*, İstanbul: Şevki Vanlı Mimarlık Vakfı, 2005.