

# GAZİANTEP UNIVERSITY JOURNAL OF SOCIAL SCIENCES

Journal homepage: <http://dergipark.org.tr/tr/pub/jss>



## Araştırma Makalesi • Research Article

# Ali Rıza Yalgın'ın İzinde, Oğuzeli'nde Kırsal Seramik Üretimini Etnoarkeolojik Değerlendirilmesi<sup>1</sup>

*In the footsteps of Ali Rıza Yalgın, Ethnoarchaeological Evaluation of Rural Ceramic Production in Oğuzeli*

Timur DEMİR<sup>a\*</sup>

<sup>a</sup> Dr. Öğr. Üyesi, Gaziantep Üniversitesi, Fen-Edebiyat Fakültesi, Arkeoloji Bölümü, Gaziantep / TÜRKİYE  
ORCID: 0000-0002-8307-0842

### MAKALE BİLGİSİ

*Makale Geçmişi:*

Başvuru tarihi: 17 Şubat 2024

Kabul tarihi: 8 Ekim 2024

*Anahtar Kelimeler:*

Arkeoloji,  
Etnoarkeoloji,  
Seramik üretimi,  
Oğuzeli,  
Barak.

### ARTICLE INFO

*Article History:*

Received: February 17, 2024

Accepted: October 8, 2024

*Keywords:*

Archaeology,  
Ethnoarchaeology,  
Ceramic production,  
Oğuzeli,  
Barak.

### ÖZ

Cumhuriyet'in ilk yıllarında Anadolu'da yaşayan Halk Kültürü üzerine çalışmalar yapan araştırmacılardan biri de Ali Rıza Yalgın'dır. 1940 yılında Oğuzeli'nde gerçekleştirdiği çalışmalarda bölgede artık günümüzde terk edilmiş seramik üretimine yönelik belgeleme çalışmaları gerçekleştirmiştir. "Çok İptidai Çömlekçilik" başlığı altında yayınlanan bu küçük çalışma, Anadolu'daki geleneksel seramik üretimini ele alan farklı disiplinlerden gelen araştırmacılar için temel kaynaklardan biri olmuştur. 2016-2018 yılları arasında Gaziantep Oğuzeli İlçesinde gerçekleştirdiğimiz arkeolojik yüzey araştırmalarında artık sonlanan geleneksel seramik üretimlerine ait son örnekleri belgeleme fırsatı yakaladık. Çalışmamız Gaziantep ilinin güneybatısında Türkiye-Suriye sınırında yer alan Oğuzeli'nde binlerce yıllık seramik üretim geleneklerinin son temsilcileri ışığında geçmiş seramik üretim süreçlerinin, kullanım alanlarının ve günlük yaşamdaki yerlerinin tespitinde etnoarkeolojik yaklaşımlarla incelenmesine odaklanmıştır. Çalışmamızda Oğuzeli'ndeki geleneksel seramik üretimleri ile paralellikler gösteren Anadolu ve Suriye'deki çeşitli geleneksel seramik üretim ve kullanım süreçlerine de yer geldiğince değerlendirilmiştir. Çalışmada yakın zamana değin devam eden geleneksel seramik üretimi, kırsal hane ve ticari üretim olarak ikiye ayrılmaktadır. Bu açıdan kent ve kırsal toplumlardaki üretim farklılıklarının üzerinde de durulmuştur. Çalışmada ele alınan Oğuzeli'ndeki seramik üretimi kırsal hane üretimi kapsamındadır. Çalışmada kırsalda seramik üretiminin sonlanmasına yönelik göçebe kültürün etkisi ile üretim ilişkilerinin değişmesi bağlamında bir kültürel örüntü modeli ortaya konmaya çalışılmıştır. Bu açıdan göçebe kültürlerin yerleşik yaşama geçiş sürecindeki maddi kültürdeki değişim üzerine de çeşitli gözlemler aktarılmıştır.

### ABSTRACT

Ali Rıza Yalgın was one of the researchers who carried out studies of folk culture in Anatolia in the early years of the Republic. In 1940, while working in Oğuzeli, he documented the now abandoned ceramic production in the region. This small study, published under the title 'Çok İptidai Çömlekçilik', has become one of the most important sources for researchers from various disciplines working on traditional pottery production in Anatolia. During the archaeological surveys we conducted in the Oğuzeli district of Gaziantep between 2016 and 2018, we had the opportunity to document the last examples of traditional ceramic production. Our study focuses on the examination of past ceramic production processes, their uses, and their place in daily life with ethnoarchaeological approaches in the light of the last representations of thousands of years of ceramic production traditions in Oğuzeli, located on the Turkey-Syria border in the southwest of Gaziantep province. In our study, various traditional ceramic production and utilization processes in Anatolia and Syria, which parallel the traditional ceramic production in Oğuzeli, have also been mentioned where appropriate. The study categorizes traditional ceramic production, which persists to this day, into two types: rural household production and commercial production. In this respect, production differences in urban and rural societies are also emphasized. Ceramic production in Oğuzeli is part of rural household production. The study attempted to propose a cultural pattern model, considering the shift in production relationships and the impact of nomadic culture on the cessation of ceramic production in rural regions. We made several observations about the change in material culture during the transition from nomadic to sedentary cultures.

<sup>1</sup> "Neolitik Çağ'dan Orta Çağ'a Sacır Vadisi ve Çevresi Yerleşim Sistemleri Gaziantep İli Oğuzeli İlçesi Arkeolojik Yüzey Araştırması" projesi Türk Tarih Kurumu ve Gaziantep Üniversitesi tarafından desteklenmiştir.

## EXTENDED ABSTRACT

In the early years of the Republic of Turkey, various researchers documented and examined many elements in Anatolia under the heading of ethnography and folklore, whose production and use have been abandoned today and whose effects on social and cultural structures have disappeared or remained very limited. The documentation activities carried out in these studies, which are far from today's approaches and methodologies, have enabled the transfer of important information to the present day. Archaeology is one of the fields of science where these studies provide data. Ethnographic data make important contributions to analyzing the material culture elements identified in archaeological studies and reveal the place of similar material elements observed today or in the recent past in life practices.

Ali Rıza Yalgın is one of the researchers who studied the folk culture living in Anatolia in the Republic's early years. In 1940, during his studies in Oğuzeli, he documented the now-abandoned ceramic production in the region. This small study, published under "Çok İptidai Çömlekçilik" has become one of the main sources for researchers from different disciplines dealing with traditional ceramic production in Anatolia. During the archaeological surveys we conducted in the Oğuzeli district of Gaziantep between 2016 and 2018, we had the opportunity to document the last examples of traditional pottery production.

Our study focuses on the examination of past ceramic production processes, their uses, and their place in daily life with ethnoarchaeological approaches in the light of the last representations of thousands of years of ceramic production traditions in Oğuzeli, located on the Turkey-Syria border in the southwest of Gaziantep province.

Traditional ceramic production in Anatolia can be categorized under two headings. The first group is called "Rural Household Production." In the productions in this group, when the needs of the producer's household in the countryside and the households in the immediate vicinity, such as relatives or neighbors, arise, the production takes place, usually without the use of the wheel, simple, less labor-intensive, and usually women work. The second group is called "Commercial Productions." This group consists of productions that are specialized for continuous production to offer to the markets for surplus production, where the wheel is generally used, mass firing is done in professional ovens, standard goods are produced, and usually men work. The recently lost ceramic production in Oğuzeli is of the "Rural Household Production" model.

Traditional rural ceramic production in Oğuzeli was carried out using raw materials from the region, such as red earth, sand, goat hair, and, in some cases, crumbled ceramic shards and salt. The dough is shaped by hand, dried in the shade, and then fired outdoors, one by one, covered with dung. The whole process is completed in 15-20 days. These techniques are similar to traditional ceramic production around Tell Ahmar in Syria.

Archaeological studies in the region show that ceramics have been produced intensively since the 6th millennium BC and are very important in daily life practices. It is very difficult to connect traditional rural ceramic production techniques and past ceramic production techniques, which have recently disappeared. However, various links can be established in the form preferences and functions of ceramics. Most traditional ceramic products that have survived in Oğuzeli are storage vessels. However, it is known that hives for honey production and cooking pots were also used recently. It is observed that storage vessels with a porous structure to keep water cold were used in storage areas in traditional rural architecture. A similar practice from the region was found on the ground floor of a two-story dwelling dated to the 4th-6th centuries AD in the YNC-3 area during the Yenice Höyük excavations. This area, considered a dwelling, is part of a rural settlement that produces olive oil and vineyard products. Although most of the spaces in this settlement were destroyed, in some cases, ceramics were found buried in the ground floors. Although these vessels' intended use is unclear, they were likely used for storing liquid materials such as wine or olive oil and water storage, as in recent times.

Our study also sought to determine how rural ceramic production in the region ended. A significant part of ceramic production is linked to wine production and trade in the region, which dates back to the 3rd millennium BC in the light of archaeological data. As the area came under the political domination of Islamic states in the 12th century AD, wine production and consumption declined. However, after the Mongol invasion in the 13th century AD, Turkmen groups with a semi-nomadic economy based on small cattle breeding came to the region. They started to settle down, which is among the reasons for the decline in ceramic production. The last representatives of traditional rural ceramic production in Oğuzeli, the Baraks of Turkmen origin, were settled in the region in the 17th century AD as part of the settlement policies of the Elbeyites and the Ottoman Empire. The Baraks adapted to the environmental conditions and continued to produce olive and vineyard products, which have a long history in the region, as well as the animal husbandry they brought from the past. Intensive animal husbandry activities made the Gaziantep region an important center for leather production during the Ottoman period. The area was rich in animal skins and the materials used for tanning.

In this process, ceramics, which played an important role in producing and transporting vineyard products, were replaced by overalls. It is not possible to store wine, which is very sensitive to external factors, for a long time in overalls, which is an organic material, but for the storage and transfer of products resistant to external factors such as molasses, overalls were preferred over ceramics because they are lighter and more durable than ceramics.

Our study, revealing the process of abandonment of ceramic production, has announced a pattern model about the functions of change in material culture during the transition of nomadic cultures to settled life, which has not found much place in the archaeological practice of Turkey.

## Giriş

Türkiye Cumhuriyeti'nin ilk yıllarında Anadolu'nun birçok bölgesinde kırsalda yaşayan halk kültürünün belgelenmesi üzerine çeşitli çalışmalar gerçekleştirilmiştir. 1930 yılında Hamit Zübeyr Koşay'ın öncülüğünde Ankara'da Etnografya Müzesinin açılması ile dönemin milli kimlik oluşturma politikaları çerçevesinde sistematik koleksiyonlar oluşturulmaya başlanmıştır (Erdentuğ, 1969, s. 65; Tansuğ, 1990; Kezer, 2000). 1933 yılında ise Şevket Aziz Kansu'nun Dil ve Tarih-Coğrafya Fakültesi'nde, Antropoloji ve Etnoloji Kürsüsü'nü kurması ile akademide bir disiplin olarak yer almaya başlayan halk kültürü araştırmaları, bu süreçte Etnografya ve Folklor başlığı altında çeşitli mecralarda yayınlara dönüşmüştür (Erdentuğ, 1969; Ülkütaşır, 1973). Çeşitli bilimsel dergilerin yanı sıra yerel dergiler ve gazetelerde bu çalışmalar yer bulmuştur. Halk kültürünü farklı boyutlarıyla ele alan bu erken dönem çalışmaların metodolojilerinde ve saha çalışmalarında ortak yaklaşımlar sınırlı olsa da yazı, fotoğraf, çizim ve ses kayıtları ile arşivlere geçirilen bilgiler günümüzde çeşitli bilim alanlarına önemli veriler sunar.

Bu çalışmaların veri sunduğu bilim alanlarından biri de öncelikle maddi kültür verileri ışığında insanın geçmişi hakkında bilgi üretmeye çalışan arkeolojidir. Arkeolojik çalışmalar ile betimlenen ve sınıflandırılan maddi kültüre ait bulguların çözümlenmesinde, günümüz veya yakın geçmişe değin gözlemlenen benzer maddi unsurların yaşam pratikleri içindeki yerlerinin ortaya konulmasında etnografik veriler önemli katkılar sunar. Ayrıca etnoarkeoloji başlığı altında sürdürülen bu çalışmalar, coğrafyaya uyum sürecinde, geçmiş toplumsal yapıların çözümlenmesi ve yorumlanmasında farklı hipotezlerin oluşturulmasına imkân sağlar. Türkiye'nin arkeoloji pratiğinde etnoarkeoloji çalışmaları H. Z. Koşay'ın özelinde köklü bir geçmişe sahip olmasına karşın, 1970'li yıllarda Doğu Anadolu'daki baraj kurtarma kazılarına değin sınırlı boyutta kaldığı söylenebilir (Takaoglu, 2004, s. 15-20). H. Z. Koşay'ın sistematik çalışmalarının yanı sıra Cumhuriyet'in ilk yıllarında Anadolu'nun farklı bölgelerinde etnografya ve folklor başlıkları altında gerçekleştirilen çeşitli çalışmalarda, artık günümüzde üretimleri ve kullanım alanları büyük ölçüde terk edilmiş, toplumsal ve kültürel yapılarda etkileri kaybolmuş veya oldukça kısıtlı kalmış çok sayıda unsur, farklı boyutlarıyla çeşitli araştırmacılar tarafından belgelendirilmiştir. Bu araştırmacılarından biri de Anadolu'nun farklı bölgelerinde yaşayan halk kültürü üzerine çeşitli belgeleme çalışmaları gerçekleştiren Ali Rıza Yalgın'dır.

Araştırmacı kişiliği ve bürokraside üstlendiği sorumluluklar ile aynı zamanda Türkiye Cumhuriyeti'nde resmi olarak "etnolog" unvanını alan ilk bürokrat olan A. R. Yalgın (Danık, 2003, s.334), Anadolu'da birçok bölgede 1920 ile 1960 yılları arasında özellikle Türkmen topluluklarının etnografyası üzerine zaman zaman farklı isimlerde kullanarak bir kısmı yerel gazete ve dergilerde olmak üzere çok sayıda yayın çalışması gerçekleştirdiği anlaşılmaktadır (Tetik, 2017). A. R. Yalgın Gaziantep'te ise kent merkezinde ve güney kesimlerinde halk kültürünü farklı boyutlarıyla ele alan çeşitli yayınlar gerçekleştirmiştir. Gaziantep'in güneyinde kırsal bölgelerde Barak ve Elbeyli toplulukları üzerine gözlemlerini aktardığı çeşitli yayın çalışmaları, bölgede kaybolmaya başlayan halk kültürüne yönelik ilk bilinçli belgeleme çalışmasıdır.

2016-2018 yılları arasında "Neolitik Çağ'dan Orta Çağ'a Sacır Vadisi ve Çevresi Yerleşim Sistemleri Gaziantep İli Oğuzeli İlçesi Arkeolojik Yüzey Araştırması" kapsamında sürdürdüğümüz çalışmalarda insan-çevre ilişkileri bağlamında yerleşim pratiklerinin nasıl oluştuğunun, maddi kültürel öğelerin nasıl şekillendiğinin, kültürel simgelerin oluşum süreçlerinin açıklanmasında ve benzeri birçok konuda çeşitli varsayımlar oluşturmamızda ve bu varsayımları sınamamızda A. R. Yalgın'ın bölgede yakın geçmişte yaşam pratikleri üzerine

somut ve somut olmayan miras üzerine yaptığı çalışmalar bizim için önemli yol göstericiler olmuştur.

Çalışmamızda Anadolu’da yakın zamana kadar mevcudiyetini devam ettiren geleneksel seramik üretimleri üzerine belgeleme yapan ilk araştırmacılardan biri olan A. R. Yalğın’ın, Oğuzeli ve yakın çevresini konu alan 1940 yılında yayınladığı “Çok İptidai Çömlekçilik” (Yalğın, 1940) isimli çalışmasının izinden giderek uzun bir zaman sonra yeni veriler eklemeyi ve arkeolojik veriler ile tarihsel bağlamlar oluşturarak bölgede yakın zamana kadar süregelen seramik kültürlerini şekillendiren çevresel faktörleri, seramik üretim ve kullanımının kırsal ekonomi içinde zamanla nasıl değiştiğini ve sonlanma sürecini ortaya koymayı hedeflemekteyiz.

Geçmişte kullanılan seramik materyallerin üretim süreçleri, hammadde seçimi, tasarım tercihleri ve işlevlerinin saptanması ve çözümlenmesi süreçlerinde çeşitli hipotezlerin geliştirilmesinde, yakın zamana kadar belgelenen veya hâlâ devam eden seramik üretimleri ve kullanımları çevresinde şekillenen insan davranışları önemli veriler sunmaktadır.

Anadolu’da devam eden geleneksel seramik üretimi üzerine ilk çalışma, Hamit Z. Koşay ve Akile Ülkü tarafından 1932 yılında özellikle Doğu Anadolu ve Ege bölgelerinde gerçekleştirilmiş ve 1963 yılında bu çalışma bilimsel yayına dönüşmüştür (Koşay ve Ülkü, 1962). A. R. Yalğın ise Gaziantep ili Oğuzeli ilçesinde yer alan çeşitli köylerde seramik üretimi üzerine gözlemlerini 1940 yılında (Yalğın, 1940), Eskişehir ili Mihalıççık ilçesi Sorgun köyündeki seramik üretimi üzerine gözlemlerini ise 1946 yılında (Yalğın, 1946) yayınlamıştır. Anadolu’da varlığını devam ettiren seramik üretimi üzerine çalışmaların 1970’li yıllardan sonra sayıca artmaya başladığı, ancak bu çalışmaların çok azının etnoarkeoloji bağlamında yaklaşımlara değindiği görülmektedir<sup>2</sup>.

Anadolu ve yakın çevresinde geleneksel seramik başlığı altında farklı disiplinlerden gelen uzmanlar tarafından belgelenen üretimler, iki alt başlık altında gruplanabilir. “Kırsal Hane Üretimi” olarak isimlendirdiğimiz birinci grubu, üreticinin kendi hanesi ve akraba veya komşuları gibi yakın çevresindeki hanelerin ihtiyacı ortaya çıktığı zaman, üretimin gerçekleştiği genellikle çarkın kullanılmadığı, basit, emek yoğunluğu az üretimler oluşturur. Hammadde temini genellikle üreticinin yakın çevresi ile sınırlıdır. Üreticiler ağırlıklı olarak kadınlardır (Çizer ve Öney, 2015; Öney, 2015).

“Ticari Üretimler” olarak isimlendirdiğimiz ikinci grubu ise pazarlara sunmak amacıyla, ihtiyaç fazlası olacak şekilde sürekli üretim için uzmanlaşmış, çarkın kullanıldığı, toplu pişirimlerin profesyonel fırınlarda yapıldığı, standart malların ağırlıkta olduğu üretimler oluşturur. Bu üretim modelinde hammadde temininde uzak mesafelerden materyaller getirilebilir. Üreticilerin büyük çoğunluğunu erkekler oluşturur (Jamieson, 1999a, s. 102-103). Bu grup üretimler ağırlıklı olarak kent merkezlerinde karşımıza çıkar. Ticari üretim modeli, kentler dışında, bir kısmı etnoarkeoloji açısından çeşitli çalışmalara konu olan Eskişehir Sorgun (Yalğın, 1946), Elâzığ Uslu (Ertuğ, 2004), Van Bardakçı (Batmaz, 2019a; 2019b; 2023), Şanlıurfa Hobap (Altın Ova) (Sünger, 2019) gibi merkezlerde gözlemlendiği gibi kırsal bölgelerde daha küçük pazarlar için organize olmuş üretimler de karşımıza çıkar. Üretim modellerini birbirinden farklılaştıran temel unsur, görüldüğü gibi ticaret amacıyla üretilip,

<sup>2</sup> Anadolu’da geleneksel seramik üretimi üzerine çalışmaların genel bir değerlendirmesi için: Batmaz, 2019b, s. 74-75; 2023, s. 8-14.

üretilemediğidir. Bu çalışmada ele alınan Oğuzeli'ndeki seramik üretimi, kırsal hane üretimi kapsamındadır.

Günümüz dünyasının sosyal ve ekonomik yapılanmaları içinde kırsal hane ve ticari geleneksel seramik üretimleri sonlanmaya başlamıştır. Bu nedenle farklı bilim alanlarından gelen uzmanların belgeleme çalışmaları büyük önem arz etmektedir. Varlıklarını kısmen devam ettiren ticari atölyelerin birçoğu hazır hammaddeler veya katkı maddeleri ile modern şekillendirme yöntemleri ve fırınlar kullanarak fabrikasyon üretimler gerçekleştirdikleri gibi üretilen ürünlerin geleneksel kullanım alanları da büyük ölçüde terk edilmiştir. Seramik üretimi, turistik veya koleksiyonluk objeler, az sayıda form ile temsil edilen pişirme ve saklama kapları ve saksılar gibi nesnelere sınırlanmıştır. Kırsal hane üretimleri ise ulaştığımız kaynaklar kadarıyla günümüzde Anadolu'da tümüyle terk edilmiştir. Bu nedenle Anadolu'nun çeşitli yerlerinde geleneksel seramik üretimi ve kullanımı hakkında 1930'lu yıllardan itibaren gerçekleştirilen belgeleme çalışmaları, günümüze önemli bilgilerin aktarılmasını sağladıkları için oldukça önemlidir. Bu açıdan A. R. Yalgın'ın kendi döneminde Oğuzeli'nde seramik üretimi üzerine aktardığı gözlemler, günümüze ışık tutması açısından oldukça değerlidir.

### Oğuzeli'nde Seramik Üretimi

A. R. Yalgın Oğuzeli Üçkubbe ve günümüzde Kilis il sınırı içinde kalmış olan Alimantar köylerinde 1940'lı yıllarda (Yalgın, 1940), G. Güner ise Oğuzeli Zıramba (Yakacık) Köyü'nde 1970'li yıllarda (Güner, 1988) kendi dönemlerinde seramik üretimi ve kullanımı üzerine çeşitli belgeleme çalışmaları gerçekleştirmişlerdir. 2015 yılında tamamlanan bir doktora çalışması nedeniyle bölge ziyaret edilmiş ve Zıramba (Yakacık) köyünde çeşitli belgeleme çalışmaları gerçekleştirilmiştir (Öney, 2015). 2016-2018 yılları arasında Gaziantep Oğuzeli İlçesi'nde gerçekleştirdiğimiz arkeolojik yüzey araştırmalarında Yazılı (bir adet) (Şek. 1), İnkılap (bir adet) (Şek. 2) ve Hötoğlu (üç adet) (Şek. 3,4,5) köylerinde A. R. Yalgın ve G. Güner'in tespitlerinden farklı olarak, yakın zamana kadar kullanılan çeşitli çanak-çömlekler tespit ettik.

Oğuzeli'ndeki geleneksel kırsal seramik üretimi ile paralellikler kurabileceğimiz en yakın örnekler Suriye'de yer alan Tell Ahmar'da sürdürülen arkeolojik çalışmalarda, gerçekleştirilen geleneksel seramik üretimine yönelik belgeleme faaliyetlerinde ortaya konmuştur. 1990 yılında A. Jamieson tarafından Tell Ahmar'a yaklaşık 10 km uzaklıkta bulunan Buras köyünde ve Halep kent merkezinde yapılan çalışmalar ile geleneksel seramik üretimleri belgelenmiştir (Jamieson, 1993/1994; 1999a; 1999b; 1999c; 2004). Gaziantep kent merkezi etrafındaki çeşitli kaynaklardan doğan Sacır Suyu, Oğuzeli sınırları içinden geçerek Suriye topraklarında önemli bir arkeolojik sit olan Tell Ahmar'ın karşı kıyısında Fırat Nehri'ne katılır. Bu açıdan Oğuzeli ve Tell Ahmar bölgeleri, Sacır Suyu nedeniyle tarih boyunca yakın kültürel ilişki içinde olmuştur.

A. R. Yalgın ve G. Güner'in çalışmaları ışığında bölgede yakın zamanda terk edilen seramik üretim teknikleri, Suriye örnekleri ile karşılaştırmalı olarak aşağıda aktarılmıştır.

### Kilin Hazırlanması

A. R. Yalgın çalışmasında seramiğin hamurunun elenmiş toprak ve kum ile keçi kıllarının iki üç santim uzunluğunda kesilerek yapılan tiftikten oluşturulduğunu belirtir (Yalgın, 1940, s. 195). G. Güner ise hamurların kum, kırmızı toprak, kepek, kısa kesilmiş keçi kılı ve tuzdan oluşturulduğunu ifade eder (Güner, 1988, s. 26). A. R. Yalgın çalışmasında kum bulunmadığı durumlarda eski seramik parçalarının ufalanarak hamura katıldığını belirtir (Yalgın, 1940, s. 197). Genellikle "Kırmıt" veya "Şamaot" olarak bilinen (Ökse, 2012, s. 22) Oğuzeli'nde "Kırmıd" olarak isimlendirilen (Yalgın, 1940, s. 197) ufalanmış seramik parçaları,

geçmişte olduğu gibi günümüz modern seramik üretiminde de yoğun olarak kullanılan hammaddelerdir.

İnsan faaliyetlerinin etkisiyle zamanla oluşan höyüklerde kaliteli seramik üretimi için başlıca etken olan nispeten elenmiş/temiz toprağın ve geçmiş dönemlerden kalan seramik parçalarının bulunması, höyüklerin hammadde kaynağı olarak kullanılmasının temel nedenidir. Oğuzeli’nde günümüzdeki köylerin büyük çoğunluğunun bir höyük üzerinde veya höyüğün yakınlarında kurulduğu dikkate alındığında, hammadde kaynağı olarak höyük toprağının ve höyüklerden toplanan seramik parçalarının kullanılması pratik bir tercih olarak karşımıza çıkar. Höyükler sadece çanak çömlek üretimi için değil, kerpiç üretimi için de bölgede hammadde kaynağı olarak kullanıldığı tarafımızdan gözlemlenmiştir. Bölgede yer alan birçok höyükte, özellikle eteklerinde gözlemediğimiz eski tahribat izlerinin en büyük nedenlerinin başında geleneksel olarak hammadde kaynağı olarak görülmeleri gelmektedir (Demir, 2022a, s. 202).

Hammaddeler arasında en ilginç materyal, G. Güner’in çalışmasında “soğutma için gerekli sızdırmayı” sağladığını belirttiği tuzdur (Güner, 1988, s. 26). Seramik üretiminde tuzun, özellikle suyu soğuk tutmak için kullanılan bir katkı maddesi olduğu ve günümüzde Anadolu’da devam eden yerel seramik üretimlerinde Şereflikoçhisar’da halen yoğun olarak kullanıldığı bilinmektedir (Aras, 2014). Geleneksel yöntemlerle kırsalda hane için yapılan üretimlerde, ağırlıklı olarak en az maliyet ve emek ile yapılan üretimin esas olduğu dikkate alındığında, bölgenin tuz kaynakları açısından fakir bir coğrafyada oluşu bu tercihi ilginç hâle getirir. Bölgeye en yakın tuz kaynakları Halep civarında yer almaktadır (Russell, 1794, s. 55; Cuinet, 1892, s. 143-144; Bayraktar, 2004, s. 87-90; Eroğlu, Babuçoğlu ve Köçer, 2012, s. 105).

A. R. Yalgın ve G. Güner, çalışmalarında oluşturulan hamurun tokmak ile dövülerek karıldığını belirtmişlerdir (Yalgın, 1940, s. 195; Güner, 1988, s. 26). A. R. Yalgın, oluşturulan hamurun bir hafta kadar dinlendirildiğini, bu sürecin sonucunda “Eşkitme, Büdüş Etme, Saslatma” gibi sözcüklerde bölgede tanımlanan pis bir kokunun oluşması ile yeniden hamurun tokmak ile dövüldüğünü belirtir (Yalgın, 1940, s. 195).

Buras köyünde ise seramik için kullanılacak olan kilde, yüzey toprağının biraz sıyrılarak alınmasından sonra alttaki koyu kahverengi toprağın tercih edildiği belirtilmiştir (Jamieson, 1993/1994, s. 76). Alınan toprağın taşçık ve diğer yabancı unsurlar temizlendikten sonra, nehir yatağından alınan ince gri renkli kum, kıyılmış saman ve ufalanmış kuru kil ile karıştırıldığı ifade edilmiştir (Jamieson, 1993/1994, s. 76; 1999a, s. 100).

## **Biçimlendirme**

Bölgede seramik üretimi için hazırlanan hamurun şekillendirilmesinde çark kullanılmamakta, el ile basit yöntemler kullanılarak biçimlendirilmektedir. G. Güner, şekillendirme sırasında herhangi bir tabla veya tepsi gibi altlıklar kullanıldığını belirtse de (Güner, 1988, s. 26) bu altlıkları çark olarak değerlendirmek doğru olmayacaktır.

Seramiklerin biçimlendirilmesi dipten başlayarak zamana yayılarak 10-15 günü bulan bir süreçte tamamlandığı anlaşılmaktadır (Yalgın, 1940, s. 197). Çanak çömleklerin zemin kısımları elde çukurlaştırılarak biçimlendirilir; daha sonra ise her gün tamamlanan kısmın üzerine “Bat” ismi verilen bir parça daha hamur eklenerek yapılmaktadır (Yalgın, 1940, s. 197).

Seramiklerin formları hazırlandıktan sonra kulp eklenecekse son aşamada kulp eklenir, seramiklerin bir bölümüne kabartma tekniği ile çeşitli figürler işlenir. A. R. Yalgın, kulp ve kabartmaların işlenmesinde kilin içine saman katıldığını belirtmiştir (Yalgın, 1940, s. 197). Seramik materyalin bezenmesinde figüratif öğeler sınırlıdır. Seramiklerin şekillendirilmesi sonrası gölgede belirli bir süre kurumaya bırakılır; böylece ani su kaybından kaynaklanan

kırılma ve çatlamların önüne geçilmeye çalışılır. Seramiklerin yüzeyinde astar ve perdah gibi işlemlerin uygulanmadığı gözlemlenmiştir.

A. Jamieson, Buras köyünde biçimlendirme sürecinin Oğuzeli örneklerinden farklı olarak hazırlanan kısa, kalın kil parçalarının üst üste eklenmesi ile ilerlediğini gözlemiştir (Jamieson, 1993/1994, s. 76-77). Bu parçaların sırayla eklenmesinde yaklaşık 15 cm yüksekliğe ulaşıldığında kilin kuruması için yarım günü bulan bir süre beklenmesi sonrası kil parçalarının eklenmeye devam ederek biçimlendirme sürecinin tamamlandığı belirtilmiştir (Jamieson, 1993/1994, s. 76-77). Biçimlendirme sürecinde son olarak ağız kısmının kalınlaştırıldığı, dekoratif öğelerin eklendiği ve iki gün kadar kurumaya bırakıldığı belirtilmiştir (Jamieson, 1993/1994, s. 77).

Buras köyünde kilin temin edilmesinden pişirilmesine kadar geçen süre yaklaşık 3-4 günü bulurken, bu süre Oğuzeli'nde 15-20 güne kadar çıkmaktadır. Süreçler arasındaki farklılık, muhtemelen iki bölgedeki toprak özelliklerinin farklılığından kaynaklanmaktadır.

### **Pişirim**

Seramiklerin pişiriminde açık pişirim tekniği tercih edilmektedir. Seramikler tek tek pişirilmektedir. Seramik pişirilirken etraftan toplanan çalı, çırpı ve tezek kullanılır (Yalgın, 1940, s. 197; Güner, 1988, s. 26). Bölgede odun kaynaklarının az olması, bu yöntemin tercih edilmesinin temel nedenidir. Kabin ağzı açık kalacak şekilde kabin tüm yüzeyi tezekle kaplanır. Pişirme işlemi yaklaşık bir ila iki gün sürer. Pişirme işlemi sırasında seramiğin içine de bir miktar ateş konur. Sonrasında kabin soğuması beklenir (Yalgın, 1940, s. 197; Güner, 1988, s. 26). Buras köyünde de pişirimde benzer bir süreç izlenir; ancak bu süreçte Oğuzeli örneklerinden farklı olarak toplu pişirim yapıldığı anlaşılmaktadır.

### **Formlar ve İşlev**

A. R. Yalgın ve G. Güner'in paylaştığı görsellerde ve çalışmalarımızda tespit ettiğimiz örnekler dikkate alındığında, Oğuzeli'nde belgelenebilen seramiklerin çoğunlukla depolama amacıyla kullanıldığı anlaşılmaktadır. Büyük boyutlu açık ağızlı formlar dikkat çekicidir. Gözleme fırsatı yakaladığımız seramik örneklerinin cidar kalınlıkları yaklaşık 6-7 santime ulaşmaktadır. Hammadde kısmında aktarıldığı gibi kalın cidarlı bu seramiklerde katkı maddelerinin fazla oluşu, günümüze ulaşan örneklerin sıvıları soğuk tutarak depolamak amacıyla kullanıldığını göstermektedir. Katkı maddeleri ile gözenekli ve gevşek hamur yapısına kavuşturulan sırsız seramiklerde depolanan suyun ısınma sürecini sızdırma/terleme yöntemi ile yavaşlattığı, bu sayede daha uzun süre soğuk tuttuğu bilinmektedir (Skibo, Schiffer ve Reid, 1989, s. 129-131; Ökse, 2002, s. 138). S. Aydın da bölgede bazı evlerin avlularının içerisinde "küplük" olarak isimlendirilen bir alan olduğunu, bu alanda toprağa gömülmüş büyükçe bir küpün bulunduğunu, bu küpün içme suyu için kullanıldığını ve küpün etrafına sürekli ıslak bezle sarıldığını, böylece suyun sürekli soğuk kaldığını belirtmiştir (Aydın, 2011, s. 224-225). Kış aylarında ise küpte kar depolandığını, baharda bu karın pekmez ile karıştırılarak "karsamaç" yapıldığını belirtir (Aydın, 2011, s. 224-225).

Bölgede seramiklerin kullanıldığı depolama mekânlarına geçmişten iyi bir örnek, 2013-2018 yılları arasında sürdürülen Yenice Höyük Kurtarma Kazıları sırasında YNC 3 alanında tespit edilmiştir. YNC 3 alanında sürdürülen kazı çalışmalarında özellikle Geç Antik Çağ'da zeytinyağı ve bağ ürünlerinin üretimi çerçevesinde şekillenmiş kırsal bir yerleşime ait çeşitli mekânlar ortaya çıkarılmıştır (Ekici, 2019). BK 35 plankaresinde sürdürülen kazı çalışmalarında MS 4.-6. yüzyıllar arasına tarihlendirilen ve iki katlı bir konut olarak kullanıldığını düşünülen bir yapının (Şek. 6) zemin katında iki adet büyük boyutlu depolama kabının toprağa gömüldüğü tespit edilmiştir. Kısmen gövde ve alt kısımlarına ulaşılan bu kaplar

ile mekânda ele geçirilen diğer bulgular, mekânın depolama işlevi için organize edildiğini göstermektedir. Bahsi geçen depolama kapları ile özelleştirilmiş alan, günümüze ulaşan “küplük” alanlarının öncül bir temsili olarak yorumlanabilir. YNC 3 alanında bu konut alanı dışında farklı alanlarda anakayaya gömülmüş olarak çeşitli depolama kapları tespit edilmiştir. Ancak tarımsal tahribat nedeniyle bu kapların kullanıldığı mekanların planları net bir şekilde ortaya konamasa da konteks verileri dikkate alındığında, tespit edildikleri mekanların ağırlıklı olarak zeytinyağı ve şarap üretimi üzerine kurgulanmış olduğu ve bu nedenle de bu kapların depolama veya dinlendirme, fermantasyon gibi üretim süreçleri ile ilgili amaçlarla kullanıldığı düşünülmektedir. Konut alanında tespit edilen depolama kaplarının “neyi depolamak için kullanıldığı?” tespit edilememiş olsa da bölgede günümüze kadar mekanların fonksiyonel olarak kullanımında seramik materyallerin rollerini göstermesi açısından önemlidir.

A. R. Yalgın, arı kovanı olarak kullanılan bir tarafı kapalı künk formunu hatırlatan silindirik bir formun fotoğraflarına çalışmasında yer vermiştir (Yalgın, 1940, s. 195-196). A. R. Yalgın, kovan imalatı hakkında çok fazla bilgi vermemiştir ancak pişirilmediklerini belirtmiştir (Yalgın, 1940, s. 195). MÖ 18. yüzyılda Gaziantep’in güney kesimine hâkim olan Karkamış Krallığı’nın, Mari Krallığı’na ticaret yolu ile bal gönderildiği bilinir (Yıldırım, 2018, s. 363). Osmanlı Dönemi kaynakları, bal üretiminde bölgenin önemli bir yerinin olduğunu gösterir (Bayraktar, 2004, s. 66). Pişmiş veya pişirilmeden toprağın hammadde olarak kullanıldığı kovanlar ile bal üretimi oldukça eski bir geçmişe sahiptir (Crane, 1999, s. 164-170; Mazar, 2017; Bulut, 2015, s. 112-113). Toros Dağları’nın güneye doğru engebeli yapısını yitirerek Suriye steplerine doğru dönüşmeye başladığı bölge, zengin bitki çeşitliliği ile bal üretimi için doğal kaynak sağlıyor olmalıdır.

Oğuzeli’nde yaptığımız çalışmalarda benzer bir formu gözlemlemediğimiz gibi günümüzde bu formu hatırlayan kimseyle karşılaşmadık. Günümüzde arıcılık modern teknikler ve ahşap kovanlar ile yapılmaktadır. Toprak kovan geleneğinin Oğuzeli’ndeki son temsilini A. R. Yalgın’ın belgelediği anlaşılmaktadır. 2023 yılında “Gaziantep İli Pleistosen Dönem Yüzey Araştırması” kapsamında Gaziantep’in kuzey kesiminde yer alan Araban İlçesi, Fıstıklı Dağ Mahallesi, Kemerli Mevkii’nde, A. R. Yalgın’ın çalışmasında fotoğraflarına yer verdiği kovanların benzerleri tespit edilmiştir. 73 cm uzunluğa, 33 cm ağız açıklığına sahip bu kovanlar, ince söğüt dallarından örülmüş sepetlerin etrafının toprak ile sıvanarak imal edilmiştir (Şek. 7).

Depolama veya arı kovanları dışında A. R. Yalgın, ayrıca kendi gözlemlemese de daha önceleri pişirme işlemlerinde kullanılmak üzere köylerde çeşitli seramik kapların üretildiği bilgisini aktarmıştır (Yalgın, 1940, s. 197). Çalışmamızda pişirme için kullanılan formlara ait kaplar, arı kovanları gibi bölgede tespit edilememiştir. A. Jamieson, Buras köyünde belgelediği seramik örneklerinin Oğuzeli’nde olduğu gibi ağırlıklı olarak su depolama amacıyla kullanıldığını, bunlar dışında pişirme ve servis amaçlı seramiklerin geçmişte üretildiğini ancak günümüze ulaşmadığını belirtir. Bu seramik ürünlerin günümüze ulaşamamasının temel nedeninin günlük kullanımda kolaylıkla kırılmasına bağlanmaktadır (Jamieson, 1999a, s. 102).

Buras köyünde üretilen örneklerin, Oğuzeli örnekleri ile benzer şekilde ağız açık büyük depolama kapları olduğu anlaşılmaktadır. A. Jamieson, Buras örneklerini zaman faktörü nedeniyle doğrudan bir etkileşim kurmadan Tell Ahmar’daki MÖ 3-1 binyıllar arasındaki örneklerinin benzerliklerine değinmiştir (Jamieson, 1999a, s.103).

### **Kırsal Seramik Üretiminin Sonlanması**

Hammadde kaynaklarının sınırlı olduğu Oğuzeli bölgesini insan yaşamı için ilgi çekici hâle getiren temel faktör, tarla tarımı için uygun ancak sınırlı toprak yapısı ile zeytin, bağ ve yakın zamanda popülerlik kazanan fıstık gibi uzun süreli bitkilere uygun ekolojik yapı ve stratejik konumu sayesinde uzak mesafeli ticaret ağlarının üzerinde oluşudur. Zeytin için doğal



sınırdaki bulunan bölge, kaliteli şarap ve pekmez gibi bağ ürünlerinin ticareti ile de tarih boyunca ön plana çıkmıştır. Oğuzeli’ndeki en büyük höyük olan Tilbaşar’da MÖ 3. binyılın ikinci yarısına tarihlenen ve bölgesel bir merkez konumuna ulaşan kentin, ekonomik olarak gelişmesinde zeytinyağı ve şarap üretiminde ön plana çıkmasının büyük etkisi olmuştur (Kepinski, 2007; 2009, s. 154-157). MÖ 18. yüzyıla tarihlenen belgelerden Karkamış kenti üzerinden özellikle şarap başta olmak üzere çeşitli ürünlerin bölgeden Mari kentine ticaret yolu ile ulaştırıldığı görülmektedir (Demir ve Ekici, Baskıda). Bölgede sürdürülen Yenice Höyük ve Dede Harabeleri kazılarında, Antik ve Geç Antik dönemlere tarihlenen zeytinyağı ve şarap üretimi üzerine uzmanlaşmış kırsal yerleşimler tespit edilmiştir.

Bölgede seramik üretiminin terk edilmesi ve kullanım alanlarının azalmasında ticaret alışkanlıklarının, teknolojik ve kültürel değişimlerin büyük etkisi vardır. Şarabın dinlendirme ve fermantasyon gibi üretim süreçleri ile nakliyesinde kullanılmak üzere seramik kaplar, fabrikasyon seramik üretiminin büyük bir kısmını oluşturur. Örneğin, Yenice Höyük’te YNC3 alanında tespit edilen tanımlanabilir seramik örneklerinin %32’sini, özellikle ticarete kullanıldığı bilinen amphora tipi seramik parçaları oluşturur. İslam kültürünün baskın konuma ulaşması ile şarap üretimi ve ticareti etrafında şekillenen seramik üretiminin gerilemesi oldukça doğaldır.

MS. 12. yüzyıl sonrasında bölgede İslam kültürü baskın bir konuma ulaşmaya başlamış; önce Memlük, daha sonra ise Osmanlı devletlerinin egemenlik süreçlerinde bölge istikrarlı bir siyasi görünüme kavuşmuştur. Siyasi istikrar sayesinde yeniden şekillenen uzun mesafeli ticaret ağları, bölgenin ekonomik olarak gelişmesine olanak sağlamıştır. Bu süreçte kırsal yerleşimlerin sayısal olarak arttığı gözlemlenmiştir. Yeni ekonomik yapılanmada kırsalda seramik üretiminin oldukça sınırlı boyutta kaldığı görülmektedir. Ancak bu noktada bölgede İslam devletlerinin hâkimiyetlerinde şekillenen maddi kültürel mirasa yönelik çalışmaların oldukça yetersiz olduğu, bu nedenle seramik üretimi ve kullanımı açısından çok sayıda bilinmeyen bulunduğu belirtilmelidir. Yeni ekonomik yapılanmada ticaret ve üretim süreçlerinde kent merkezlerinin ağırlığı artmıştır. Bu süreçte Oğuzeli kırsalı, Memlük egemenliği ile başlayan bir süreçte Gaziantep kent merkezinin gölgesinde bir ekonomiye sahip olmuştur. Seramik üretiminin kent merkezinde veya kırsalda bölgesel merkezlerde ağırlık kazandığı düşünülebilir. Ancak Gaziantep üzerine çok sayıda çalışma, kent merkezinin özellikle Osmanlı döneminde tekstil, dericilik, bakırcılık endüstrilerinin yanı sıra tütün, zeytin ve bağ ürünlerinin üretimi bağlamında da ön plana çıkan bir merkez olduğunu gösterirken (Cuinet, 1892; Özdeğer, 1988; Bayraktar, 2000; Uğurluer, 2016; Kars, 2018) seramik üretimine değinen herhangi bir çalışma bulunmamaktadır. Cumhuriyet döneminde ise bu iş kollarına ilaveten Gaziantep kent merkezinde “*ayaklar ile döndürdükleri turnik üzerinde çömlek, testi, küp; kalıplarda kiremit*” imalatı ile uğraşan esnaflardan bahsedilmeye başlanır (Çitçi ve Yener, 1971, s. 10). Kent merkezinde Cumhuriyet Dönemi’nde seramikten imal edilen tüm eserlerin ortak isminin “Bardak” olduğu, bu işle uğraşanların ise “Bardakçı” olarak isimlendirildiği belirtilmiştir (Aksoy, 1946, s. 73). G. Güner, 1970’li yıllarda kent merkezinde 10 kadar çömlekçi ustasının çalıştığı bir atölyenin olduğundan bahseder (Güner, 1988, s. 71). Diğer endüstrilerle karşılaştırıldığında, bu süreçte kent merkezinde özellikle Osmanlı egemenliği ve devamında Cumhuriyet döneminde fabrikasyon ticari seramik üretiminin oldukça geride olduğu görülür. Bu durum, kent merkezi dışında farklı bölgelerde yerel olarak üretimin olduğu ihtimalini gündeme getirir; ancak ulaşabildiğimiz kaynaklarda büyük veya yerel pazarlar için üretimin organize edildiği bir merkez tespit edilmemiştir. Kırsalda ticari üretim yaptığı bilinen en yakın merkez, Fırat Nehri’nin doğusunda, Şanlıurfa Bilecik ilçesi sınırları içerisinde yer alan Türkmen kökenli Kısas, Sırrın ve Hobap köyleridir (Sünger, 2019, s. 53). Özellikle şimdiki ismi Altınova olan Hobap köyünde, üretim yakın zamanda sonlanmasına karşın bölgede

“Hobap Küpleri” olarak tanınan kendi pazarına sahip bir merkez olarak ön plana çıkmaktadır<sup>3</sup>. Suriye sınırında yer alan Oğuzeli’nde Suriye kökenli seramiklerin kullanılmış olma ihtimali vardır. Ancak Suriye’den seramik materyallerin getirildiğini gösteren bir veri bulunmamaktadır.

Bölgede tespit ettiğimiz yakın zamana kadar kullanılan seramiklerin çok az bir kısmı fabrikasyon üretimdir. Bu üretimler muhtemelen yakın zamanda Gaziantep kent merkezinde yer alan az sayıdaki ticari atölyeden temin edilmiştir. Oğuzeli’nde yaptığımız çalışmalar sırasında Dokuz Eylül Barak Köy odasında saklanan künkler (Şek. 10) ve Ekinveren Köyü’nde (Şek. 8, 9) tespit ettiğimiz iki küp muhtemelen Gaziantep kent merkezinde yakın tarihli üretimlerdir. Gaziantep bölgesi kısıtlı su kaynaklarına sahiptir. Memlûk dönemi ile nüfusun artması, kent merkezinde su temini için çeşitli imar faaliyetlerinin gerçekleştirilmesine neden olmuştur (Demir, 2022b, s. 128). Su temini projelerinde özellikle kent merkezinde dağıtım künkleri ile yapıldığı bilinmektedir (Uçar, Okuducu ve Yamaç, 2018, s. 73, 157). Ancak bir kısmı hâlen korunan künkler üzerine bugüne kadar standartlarını, üretimlerini ve atölyelerini belirleme üzerine bir çalışma gerçekleştirilmemiştir. Böyle bir çalışmanın yapılması, kentteki seramik sektörünün gelişimi ve boyutları hakkında önemli bilgiler sunacaktır.

Seramik üretiminin günümüze değin giderek azalmasında şarap üretiminin gerilemesi dışında en önemli kültürel etkenlerden biri de bölgede Moğol seferleri sonrası yerleşmeye başlayan Türkmen gruplarıdır (Çetin, 2009, s. 76). Küçükbaş hayvancılığa dayalı bir ekonomiye sahip yarı göçebe Türkmen gruplarının bölgedeki son temsilcileri Barak ve Elbeyli topluluklarıdır. Barak ve Elbeyli grupları, MS 17. yüzyıldan sonra günümüz Rakka Şehri ile Amanos Dağları arasında çizilen sanal bir çizginin kuzey kesimleri ile Toros Dağları’nın güney kesimlerinin arasında Osmanlı Devleti’nin iskân politikaları kapsamında yerleştirilmiş Oğuz kollarının en yoğun nüfusa sahip gruplarından (Yıldırım ve Yıldırım, 2021). Günümüzde Gaziantep’te Oğuzeli ilçesi ile Fırat Nehri arasında yer alan topraklar kabaca Barakların yerleşim sahasını oluşturur (Aydın, 2011, s. 158). Bu sınırın batısında ise Elbeyli gruplarının yerleşim sahası yer alır. Bu gruplar aynı zamanda Oğuzeli’nde kırsalda seramik üretimi ve kullanımının son temsilcileridir.

Yarı göçebe küçükbaş hayvancılığa dayalı bir ekonomik sistem içinde büyük gruplar hâlinde yaşadıkları anlaşılan bu topluluklar, Osmanlı Devleti’nin iskân politikaları çerçevesinde Oğuzeli bölgesine yerleştirilmeleri ile toprağa bağımlılığın daha fazla olduğu bir kültürel dönüşüm yaşamışlardır (Tanyol, 1952, s. 84). Yarı göçebe yaşam tarzından, yerleşik yaşama geçiş süreci halk edebiyatı dikkate alındığında oldukça sancılı olmuştur. Yeni yerleşimcilerin coğrafyaya uyum süreçlerinde geleneksel ekonomik faaliyetlerin bir kısmına uyum sağladıkları anlaşılmaktadır. Özellikle ekonomik getirisi fazla olan zeytinyağı ve bağ ürünleri üretimi bağlamında bölgenin binlerce yıllık geçmişine uyum sağlamışlardır. Küçükbaş hayvancılık, bölgenin uygun ekosistemi içinde yoğun olarak sürdürülmüştür. Zeytinyağı ve bağ ürünlerinin üretiminde bölgede geçmişten gelen üretim alışkanlıklarını ve alışık oldukları küçükbaş hayvancılığı devam ettiren yeni yerleşimciler, bölgede binlerce yıllık geçmişe sahip seramik üretiminde ise üretim alışkanlıklarını korumamıştır. Bu süreçte şarap üretimi ve transferinde kullanılan seramiklerin azalması ile bölgede özellikle sıvı materyallerin taşınmasında tulum kullanımının arttığı görülmektedir.

<sup>3</sup> Hobap Küplerine ait bir örnek Gaziantep Üniversitesi Gaziantep Kültür Tarihi Müzesinde korunmaktadır. (Ergeç, 2016, s. 48).

Geçmişte günlük yaşamda yoğun olarak kullanıldığı bilinen materyallerden biri olan deri tulumları konu alan arkeoloji, etnografya, teknoloji tarihi vb. bilimsel çalışmalar oldukça sınırlıdır (Yıldırım, 1993; Wills ve Watts, 2014). Oğuzeli’nde gerçekleştirdiğimiz çalışmalarda bir tulum örneği tespit edilmemesine karşın, yakın zamana kadar bölgede yoğun olarak tulum üretildiği ve kullanıldığı çeşitli kaynaklardan takip edilebilmektedir (Riggs, 1920, s. 51; Barlas, 2008, s. 42; 2011, s. 52). Bölgede yakın zamana değin su, süt ürünleri, bağ ürünleri gibi sıvı ürünlerin taşınması ve saklanması tulumlar/tuluklar ile gerçekleştirilmektedir. Bölgeyi MS 17. yüzyılda ziyaret eden Evliya Çelebi, oldukça lezzetli olduğunu belirttiği Antep Pekmezi’nin binlerce tulum ile Acem, Hindistan ve Arap coğrafyalarına satıldığından bahseder (Pamuk, 2016, s. 151). Ayrıca pekmez ticaretinin tulumlar ile yapıldığı çeşitli belgelerden de takip edilmektedir (Çam, 2008, s. 61-62; Kars, 2018, s. 41; Ökke, 2019, s. 286; Söylemez, 2021, s. 73). Organik bir materyal olan tulumun, şarap gibi dış etkilere kolayca etkilenen bir ürünün saklanması ve transferinde çok fazla tercih edilmediği bilinmektedir (Wills ve Watts, 2014, s. 127-133). Ancak şaraba göre dış etkenlere karşı daha dayanıklı olan pekmez gibi ürünlerin saklanması ve taşınmasında tulumlar, hafif olmaları, dayanıklı olmaları ve üretim süreçlerinin basit oluşları ile tercih edilmiştir. Tulumlar, sıvı besin öğelerinin taşınması, saklanması ve hazırlanması süreçleri dışında, kelek adı verilen akarsu taşıtlarında<sup>4</sup> binlerce yıl boyunca yoğun olarak kullanılan günlük yaşam nesnelere biridir. Fırat Nehri kıyılarında binlerce yıldır devam eden ticari yaşamın MS 17. yüzyıldaki kısmına şahit olan Evliya Çelebi, Birecik’ten her yıl tulumlardan oluşan çok sayıda kelek ile Fırat Nehri üzerinden geniş bir coğrafya ile ticaret yapıldığını belirtir (Öğüt, 2013, s. 310). Osmanlı dönemi kaynaklarında da merkezi idare tarafından bölge yöneticilerine tulum siparişi verildiği bilinmektedir (Öğüt, 2013, s. 297).

Suriye ile Anadolu arasında doğal bir bariyer oluşturan Toros Dağları’nın etekleri, küçükbaş hayvancılığı temel alan göçebe ve yarı göçebe kültürüne binlerce yıldır ev sahipliği yapmıştır<sup>5</sup>. Bu coğrafyanın bir parçası olan Gaziantep’te özellikle küçükbaş hayvancılık, tarih boyunca kırsal ekonominin önemli bir parçasını oluşturduğu gibi Türkiye-Suriye sınırı çizilene değin Suriye steplerindeki yarı göçebe toplulukların yaylacılık faaliyetleri için Gaziantep’in yüksek kesimlerini yakın zamana kadar tercih ettikleri bilinmektedir (Barlas, 2010, s. 35). Yoğun hayvancılık faaliyetleri, Gaziantep bölgesini Osmanlı döneminde deri imalatında önemli bir merkez hâline getirmiştir (Cuinet, 1892; Akbaş, 2012; Uğurluer, 2016, s.10; 2020). Sadece hayvan derisi temini bağlamında değil, deri tabaklamada kullanılan materyaller açısından zengin bir bölgenin parçası olmasının da etkisi vardır (Türkan, 2014, s. 54). Özellikle Osmanlı döneminde gelirler dikkate alındığında, dericilik sektörünün bölgede en çok gelire sahip meslek gruplarından biri olduğu görülmektedir (Bayraktar, 2004, s. 95). Tulumlar, organik bir materyal oldukları ve bu nedenle yiyecek ve içeceklerde kullanılmalarında çeşitli sakıncalardan dolayı bilinçli bir şekilde zamanla terk edilmiştir (Barlas, 2011, s. 51). Tulumların terk edilmesinin önemli bir nedeni de kent merkezinde gelişen ekonomik yaşam ile derinin ekonomik getirisi daha fazla olan sektörlerde talebinin artması olmalıdır (Uğurluer, 2020, s. 15-17). Günlük yaşamda kalaylı bakır kaplar ve tenekeler, daha sonra ise plastik materyaller tulumların yerini zamanla almıştır.

Geleneksel seramik üretiminin bölgede gerilemesinde şarap üretiminin azalması ve tulum kullanımının artması en önemli nedenler arasında olmasına karşın, bunların dışında birçok kültürel, siyasi ve teknolojik gelişme bu süreçte etkili olmuştur. Örneğin Eyyubi ve

<sup>4</sup> Bölgede özellikle Birecik ve Karkamış arasındaki bölgede Fırat Nehri üzerinden binlerce yıllık geçmişe sahip nehir taşımacılığında kelekler büyük rol oynuyordu (Öğüt, 2013, s. 243-429; Sağlamtimur, 2015).

<sup>5</sup> Tarih boyunca göçebe hareketlilikleri için bkz: Klengel, 1971; Aksoy, 2020.

Memlük dönemlerinde Suriye’de oldukça gelişen ve eski dünyanın birçok yerinde kendine pazar bulan cam üretiminin, özellikle nitelikli özel seramik üretiminin gerilemesinde etkisi olmalıdır. En önemli nedenlerden biri de Gaziantep’teki bakırcılık sektörüdür. Osmanlı coğrafyası içinde bakır üretimi ile ön plana çıkan bir merkez olan Gaziantep’te (Uğurluer, 2015; 2016, s. 66) ne yazık ki bakırcılık tarihini ele alan çalışmalar oldukça sınırlı boyutta kalmıştır.

### Sonuç

Ali Rıza Yalın’ın “Çok İptidai Çömlekçilik” çalışması, güncel metodolojik yaklaşımlardan oldukça uzak bir tarzda, çoğu görsellerden oluşan toplam 9 sayfalık küçük bir çalışma olmasına karşın Anadolu’da geleneksel seramiği konu alan farklı disiplinlerden birçok araştırmanın başlıca kaynaklarından biri olmuştur. Bu çalışmanın sonunda “*Kargamıştan Tilbaşara ve Tilbaşardan Kilise kadar devam eden iskân mıntakasında her köy bir höyüğün böğründe kurulmuş ve her köyün iki yanı höyüklerle çevrilmiş bir haldedir. İşte bu höyükler arasında gezecek bir ilim adamının ezcümle bir arkeoloğun elân devam etmekte olan bu Kalkolatik» keramik sanatinden haberdar olması şarttır*” (Yalın, 1940, s. 201) ifadesindeki dileğini, bu coğrafyanın bir kısmında sürdürdüğümüz arkeolojik çalışmalar ile bir miktarda olsa gerçekleştirdik. Ali Rıza Yalın’ın izinden giderek çalışmamızda aynı coğrafyada geleneksel seramik üretimi üzerine uzun bir süre sonra yeni veriler eklenmiş ve geleneksel seramik üretim ve kullanım süreçlerinin bölgedeki arkeolojik veriler ile etnoarkeoloji bağlamında değerlendirilmesi yapılmaya çalışılmıştır. Ayrıca geleneksel üretimlerin terk edilmiş süreçlerinde kültürel, siyasi ve teknolojik gelişmelerin etkisi, Oğuzeli örneğinde seramik üretimindeki zaman içinde azalma ile ilgili kültürel ve teknolojik değişim bağlamında açıklanabilir bir model ortaya konmaya çalışılmıştır.

Yapılan bu çalışmada, seramik üretiminin terk edilmiş sürecinin ortaya konması, Türkiye’nin arkeoloji pratiğinde fazla yer bulamamış olan göçebe kültürlerin yerleşik yaşama geçiş sürecindeki ve maddi kültürdeki değişim süreçleri hakkında bir örüntü modeli ortaya koyması açısından önemli olduğu düşünülmektedir.

### Teşekkür

Sacır Vadisi ve Çevresi Yerleşim Sistemleri Gaziantep İli Oğuzeli İlçesi Arkeolojik Yüzey Araştırması başkanı Dr. Makbule Ekici Bulut’a paylaştığı bilgiler için, YNC 3 alanında tespit edilen seramik örneklerinin tanımlanmasında ve tarihlendirilmesindeki yardımlarından dolayı Büşra Özdemir’e teşekkür ederim. Yüzey Araştırması projemize izin veren Kültür ve Turizm Bakanlığı, Kültür ve Müzeler Genel Müdürlüğü, Kazılar ve Araştırmalar Dairesine, projeye maddi destek sağlayan Türk Tarih Kurumu ve Gaziantep Üniversitesi’ne teşekkürlerimi sunarım. Gaziantep İli Pleistosen Dönem Yüzey Araştırması kapsamında Gaziantep Araban ilçesinde tespit edilen kovan örneklerinin paylaşılmasına izin veren Prof. Dr. İsmail Baykara’ya teşekkür ederim. Son olarak bu çalışma için çeşitli kaynaklara ulaşmasına yardımcı olan Sayın Dr. Dicle Öney, Hannan Aslan, Gazanfer Sağlam, Yıldırım Koç ve Alpaslan Savaş’a nazik yardımlarından dolayı teşekkür ederim.

### Kaynakça

- Akbaş, İ. (2012). Osmanlı döneminde Ayntab’da imal edilen deri seyahat valizleri. *Arulis*, 3, 32-40.
- Aksoy, Ö. A. (1946). *Gaziantep Ağzı III sözlük ve kullanılmayan kelimeler*. İstanbul: İbrahim Horoz Basımevi.
- Aksoy, B. (2020). Anadolu arkeolojisinde göçebeler ve görünürlükleri. *Anadolu / Anatolia*, 46, 187-213.

- Aras, N. (2014). Şereflikoçhisar'da su için buzdolabı: Tuz testisi. *Metro Gastro Şubat-Mart-Nisan*, 72, 102-112.
- Aydın, S. (2011). Baraklar: Antep'in iskân halkı. Gültekin, M. N. (Ed.), *Ta Ezelden Taşkındır... Antep*. (s. 155-234). İstanbul: İletişim Yayınları.
- Barlas, U. (2008). *Gaziantep Tohtamur köyü öğretmenlik anıları (Kasım 1957-Mayıs 1958)*. İstanbul: Hilmi Barlas Eğitim Vakfı.
- Barlas, U. (2010). *Tip Tarihi Araştırmaları. Gaziantep sıhhi ve içtimai coğrafyası*. İstanbul: Hilmi Barlas Eğitim Vakfı.
- Barlas, U. (2011). Gaziantep Belediyesi tarihi (1870-1960)-2. *Gaziantep Tarih Kültür Dergisi*, 30, 51-53.
- Batmaz, A. (2019a). A study of Urartian red glossy pottery production in Van, Turkey, using archaeological and ethnoarchaeological and experimental archaeological methods. *Ethnoarchaeology*, 11/1, 34-60.
- Batmaz, A. (2019b). Van Gölü çevresinde etnoarkeolojik bir araştırmanın hikâyesi: Kil, seramik ekolojisi, çanak çömlek ve Urartu'nun mirası. *Aras, Türkiye Eski Yakın Doğu Araştırmaları Dergisi*, 1, 71-82.
- Batmaz, A. (2023). *Seramik etnoarkeolojisi, Urartu çanak çömleği üzerine bir araştırma*. Ankara: Türk Tarih Kurumu.
- Bayraktar, H. (2000). XIX. yüzyılın ilk yarısında Antep'in idari yapısı ve iktisadi durumu. Küçükdağ, Y. (Ed.), *Osmanlı Döneminde Gaziantep Sempozyumu* (s. 83-96). Gaziantep: Arsan Basın-Yayın.
- Bayraktar, H. (2004). *XIX. yüzyılda Halep eyaletinin iktisadi vaziyeti*. Elâzığ: Fırat Üniversitesi Orta-Doğu Araştırmaları Merkezi Yayınları.
- Bulut, S. (2015). Lykia'da arıcılık: Seren ve çevre duvarlı arılıklar ışığında antik geleneği arayış. İşkan, H. ve Işık, F. (Ed.) *Kum'dan Kent'te Patara Kazılarının 25 Yılı Uluslararası Sempozyum Bildiriler* (s. 97-132). İstanbul: Ege Yayınları.
- Crane, E. (1999). *The world history of beekeeping and honey hunting*. New York: Taylor and Francis.
- Cuinet, V. (1892). *La Turquie D'Asie géographie administrative II*. Paris: Ernest Leroux.
- Çam, C. (2008). *11 numaralı Ayntab şer'iyye sicilinin transkripsiyonu ve değerlendirilmesi (H.1017/M.1608-1609)*. (Yayınlanmamış Yüksek Lisans Tezi). Kafkas Üniversitesi Sosyal Bilimler Enstitüsü, Kars.
- Çetin, A. (2009). *Memlük Devleti'nin kuzey sınırı*. Ankara: Türk Tarih Kurumu.
- Çitçi, R., Yener, Ş. S. (1971). *Osmanlı Devlet'inin son yıllarında Gaziantep'te sanat ve ticaret dalları*. Gaziantep: Gaziantep Kültür Derneği Kitap ve Broşür Yayınları.
- Çizer, S., Öney, D. (2015). Anadolu'da kadın üretimi çarksız ve fırınsız çömlek üretimi: bir etno-arkeolojik yaklaşım. Karakaya, D. ve Glenn, T. (Ed.) *XI.AIECM3 Uluslararası Ortaçağ ve Modern Akdeniz Dünyası Seramik Kongresi Bildiriler* (s. 161-169). Ankara: Koç Üniversitesi VEKAM.
- Danık, E. (2003). Unutulan bir cumhuriyet aydını: Ali Rıza Yalgın. *Kebikeç*, 16, 323-340.
- Demir, T. (2022a). Oğuzeli'nde kaybolan kültürel miras üzerine gözlemler. Yakar, H. İ. ve Erol, M. (Ed.). *Orta Asya'dan Anadolu'ya Baraklar* (s. 197-211). Gaziantep: Gazi Kültür Yayınları.
- Demir, T. (2022b). Gaziantep'te su kültürü ve su yapıları. Yakar, H. İ., Satan, A., Hatipoğlu, S. ve Saygın, S. (Ed.) *Uluslararası Gaziantep'in Kurtuluşu'nun 100. Yılında Mîsâk-I Millî ve Güney Hattı Sempozyumu Bildiri Kitabı* (s. 121-134). Gaziantep: Gazi Kültür Yayınları.
- Demir, T., Bulut, M. E. (Baskıda). Arkeoloji ve etnoarkeolojik veriler ışığında Sacır Suyu Vadisi'nde zeytinyağı ve şarap üretimi. *Eski Çağ'da Ege ve Akdeniz'de Zeytinyağı ve*

- Şarap Üretimi: Kırsal Yerleşimler, Kentsel Merkezler ve Ticaret Uluslararası Sempozyumu 2022.*
- Ekici, M. (2019). Yenice Höyük YNC 3 alanı zeytinyağı işliğı. Demir, T., Ekici, M., Dinç, M.Ş. ve Tarhan, Ç. M. (Ed.) *Rifat Ergeç Armağanı*. (157-172). Gaziantep: Bilgin Kültür Sanat Yayınları.
- Erdentuğ, N. (1969). Türk etnografya çalışmaları. *Ankara Üniversitesi Eğitim Bilimleri Fakültesi Dergisi*, 2/1, 65-71.
- Ergeç, R. (2016). *Gaziantep kültür tarihi müzesi*. Gaziantep: Gaziantep Üniversitesi.
- Eroğlu, C., Babuçoğlu, M. ve Köçer, M. (2012). *Osmanlı vilayet salnamelerinde Halep*. Ankara: Ortadoğu Stratejik Araştırmalar Merkezi.
- Ertuğ, F. (2004). Pottery production at Uslu in the Elazığ region. *Ethnoarcheology Investigations in Rural Anatolia*, I, 77-96.
- Güner, G. (1988). *Anadolu'da yaşamakta olan ilkel çömlekçilik*. İstanbul: Ak Yayınları Kültür Serisi.
- Jamieson, A. (1993/1994). Observations on a village potter from the Euphrates valley. *Newsletter Department of Pottery Technology Leiden University*, 11/12, 75-82.
- Jamieson, A. (1999a). Rural and urban potters of Syria. *Ceramicstehical*, 8, 99-103.
- Jamieson, A. (1999b). Clay water jars from North Syria: A short note on an enduring tradition. *The Old Potter's Almanacak*, 7, (2), 5-8.
- Jamieson, A. (1999c). Ancient and modern clay water jars from North Syria: A short note on an enduring pottery tradition. *La Tinaja a Newsletter of Archeological Ceramics*, 12/1,1-4.
- Jamieson, A. (2004). Aleppo pottery workshop. *Ceramicstehical*, 18, 78-82.
- Kars, R. (2018). XVIII. yüzyılın ilk yarısında Ayntablı tüccarların faaliyetleri kapsamında iç ticarete konu olan emtia. *Gaziantep Üniversitesi Ayntab Araştırmaları Dergisi*, 1/1, 36-48.
- Kepinski, C. (2007). Dynamics, diagnostic criteria and settlement patterns in the Carchemish area during the early bronze period. Peltenburg, E. (Ed.) *Euphrates River valley settlement: the Carchemish sector in the third millennium BC*. (s. 152-163). Oxford: Oxbow Books.
- Kepinski, C. (2009). Identité culturelle et circulation des denrées alimentaires dans la vallée de l'Euphrate. *Cahier des thèmes transversaux, ArScAn*, IX, 2007–2008, 259-264.
- Kezer, Z. (2000). Familiar things in strange places: Ankara'a Ethnography Museum and the legacy of Islam in Republican Turkey. *Perspectives in Vernacular Architecture*, 8,101-116.
- Klengel, H. (1971). *Zwischen zelt und palast - die begegnung von nomaden und seßhaften im alten vorderasien*. Leipzig: Koehler & Amelang.
- Koşay, H. Z., Ülkü, A. (1962). Anadolu'da iptidai çanak-çömlekçilik. *Türk Etnografya Dergisi*, 5, 89-93.
- Mazar, A. (2017). The Iron Age apiary at Tel Rehov, Israel. Hatjina, F., Mavrofridis, G. ve Jones, R. (Ed.) *Beekeeping in the Mediterranean from Antiquity to the Present* (s. 40-49) Oxford: Oxbow Books.
- Öğüt, T. (2013). *18-19. yy.'da Birecik Sancağında iktisadi ve sosyal yapı*. Ankara Türk Tarih Kurumu.
- Ökke, S. I. (2019). *111 Numaralı Ayntab şeriye sicilinin transkripsiyonu ve değerlendirilmesi (H.1166-1188/M.1753-1755) (S.1-145)*. (Yayınlanmamış Yüksek Lisans Tezi). Gaziantep Üniversitesi Sosyal Bilimler Enstitüsü, Gaziantep.
- Ökse, A. T. (2002). *Arkeolojik çalışmalarda seramik değerlendirme yöntemleri*. İstanbul: Arkeoloji ve Sanat Yayınları.

- Ökse, A. T. (2012). *Önasya arkeolojisinde çanak çömlek: teknik özellikler, biçimler, Türkçe, İngilizce, Almanca ve Fransızca terimler*. İstanbul: Arkeoloji ve Sanat Yayınları.
- Öney, D. (2015). *Günümüzde Anadolu'da kadınlar tarafından yapılan çömlekçilik*. (Yayınlanmamış Sanatta Yeterlilik Tezi). Dokuz Eylül Üniversitesi Güzel Sanatlar Enstitüsü, İzmir.
- Özdeğer, H. (1988). *Onaltıncı asırda Ayntab Livası cilt:1*. İstanbul: Bayrak Matbaacılık.
- Pamuk, B. (2016). Türk-İslam hakimiyeti'nde Ayntab. Özuslu, E. (Ed.) *Şehr-i Ayntab-ı Cihan* (s.140-173). Gaziantep: Gaziantep Valiliği.
- Riggs, A. S. (1920). *Shepard of Aintab*. New York: Interburch Press.
- Russell, A. (1794). *The natural history of Aleppo voll*. London: W. Bowyer.
- Sağlantı, H. (2015). Mezopotamya'da nehir taşımacılığı, kelek kullanımı ve Hasankeyf. *Metro Gastro Nisan-Mayıs-Haziran*, 77, 8-15.
- Skibo, J. M., Michael, B. S., Reid, K. C. (1989). Organic-tempered pottery: an experimental study. *American Antiquity*, 54/1, 122-146.
- Söylemez, Z. (2021). *24 Numaralı Ayntab şer'iyeye sicili'nin transkripsiyonu ve değerlendirilmesi (1064-1065)*. (Yayınlanmamış Yüksek Lisans Tezi). Gaziantep Üniversitesi Sosyal Bilimler Enstitüsü, Gaziantep.
- Sünger, İ. (2019). Geçmişten günümüze Şanlıurfa'da "Seramik Sanatı"na bir bakış. *Şukav Şanlıurfa Kültür Sanat Tarihi ve Turizm Dergisi* 34, 51-54.
- Takaoğlu, T. (2004). Ethnoarcheology in Turkey: a historical approach. *Ethnoarcheology Investigations in Rural Anatolia*, I, 15-37.
- Tansuğ, S. (1990). Ankara Etnoğrafya Müzesi. *Atatürk Araştırma Merkezi Dergisi*, VI/18, 559-663.
- Tanyol, C. (1952). Baraklarda örf ve âdet araştırmaları 1. *İstanbul University Journal of Sociology*, 2/7, 71-108.
- Tetik, S. (2017). Ali Rıza Yalın'ın organoloji'ye katkıları. *Rast Müzikoloji Dergisi*, 5/2, 1668-1676.
- Türkhan, M. S. (2014). *18. Yüzyılda Doğu Akdeniz'de ticaret ve Haleb*. (Yayınlanmamış Doktora Tezi). İstanbul Üniversitesi Sosyal Bilimler Üniversitesi, İstanbul.
- Uçar, M., Okuducu, A. Z., Yamaç, A. (2018). Gaziantep tarihi su yapıları. Uçar, M. (Ed.) *Gaziantep Livasları, Kastelleri ve Yer Altı Su Yapıları* (s. 59-164). Gaziantep: Gaziantep Büyükşehir Belediyesi Kültür Yayınları.
- Uğurluer, M. (2015). *Osmanlı Dönemi Gaziantep bakırcılığı*. Gaziantep: Gazikültür A.Ş.
- Uğurluer, M. (2016). *Fotoğraflarla Gaziantep'te ticaret esnaf ve meslek grupları*. Gaziantep: Gazikültür A.Ş.
- Uğurluer, M. (2020). *Gaziantep'te unutulmuş el sanatı surre alayı sandıkları*. Gaziantep: GNG Ofset Matbaacılık ve Ambalaj Sanayi.
- Ülkütaşır, M. Ş. (1973). *Cumhuriyet ile birlikte Türkiye'de folklor ve etnografya çalışmaları*. Ankara: Başbakanlık Kültür Müsteşarlığı Cumhuriyetin 50. Yıldönümü Yayınları, Başbakanlık Yayınevi.
- Yalın, A. R. (1940). Çok iptidai çömlekçilik. *Türk Tarih, Arkeologya ve Etnografya Dergisi*, IV, 193-201.
- Yalın, A. R. (1946). Çok iptidai çömlekçilik. *Çalışma* 12, 80-85.
- Yıldırım, N. (1993). *Eski çağda deri kullanımı ve teknolojisi*. İstanbul: Marmara Üniversitesi.
- Yıldırım, N. (2018). Anadolu'da bal üretimi ve balın efsaneden gerçeğe çeşniden temel besin maddesine kullanım alanları. Gökçek, L. G., Yıldırım, E. ve Pekşen, O. (Ed.) *Anadolu'nun Eski Çağlarında İktisadi ve Zirai Hayat* (s. 357-372). İstanbul: Değişim Yayınları.

Yıldırım, M. A., Yıldırım, N. (2021). *Gaziantep yöresinde Barak boyu*. İstanbul: Gazikültür A.Ş. Yayınları.

Wills, B., Watts, A. (2014). Why wineskins? The exploration of a relationship between wine and skin containers. Harris, S. ve Veldmeijer, A. J. (Ed.) *Why Leather? The Material and Cultural Dimensons of Leather* (s.123-134). Leiden: Sidestone Press.

### Ekler



Şekil 1. Oğuzeli Yazılı Köyü



Şekil 2. Oğuzeli İnkılap Köyü

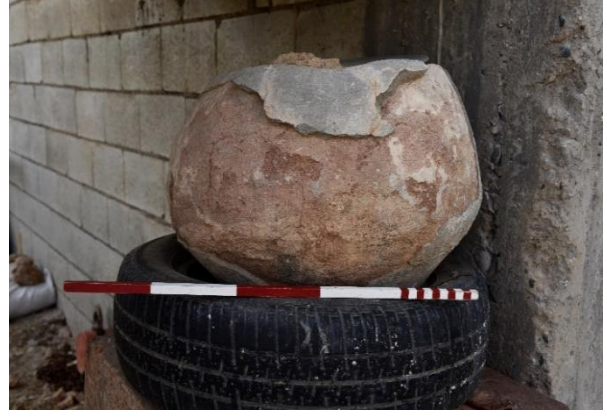


Şekil 3. Oğuzeli Hötoğlu Köyü





Şekil 4. Oğuzeli Hötoğlu Köyü



Şekil 5. Oğuzeli Hötoğlu Köyü



Şekil 6. Yenice Höyük Kurtarma Kazısı YNC 3 BK 35 plankaresinde tespit edilen konut temelinde zemin katta bulunan depolama kaplarının dip kısımları.



Şekil 7. Araban İlçesi, Fıstıklı Dağ Mahallesi, Kemerli Mevkisinde Gözlemlenen Kovanlar.



Şekil 8. Oğuzeli Ekinveren Köyü



Şekil 9. Oğuzeli Ekinveren Köyü



Şekil 10. Oğuzeli Dokuzyol Köyü Barak Köy Odası