





# Alman, Avusturya ve İsviçreli Mimarların İstanbul'daki Etkinlikleri<sup>1</sup>

## The Activities of German, Austrian and Swiss Architects in Istanbul

F. Yasemin Saygıner<sup>2</sup> , Leyla Suri<sup>3</sup> 

### Öz

*İstanbul coğrafi konumu ve jeopolitik önemi nedeniyle, tarihi boyunca birçok medeniyete ev sahipliği yapmıştır. Osmanlı Dönemi'nde de bu kozmopolit yapı sürdürülmüştür. Osmanlı İmparatorluğu'nda 19. yüzyılda başlayan reform hareketlerinin sonucunda ve Kırım Savaşı'nın sona ermesiyle, özellikle II. Abdülhamid Dönemi'nde, İstanbul'a yabancılar akın etmeye başlamışlardır. Şehir genişledikçe modern ihtiyaçlara cevap verecek değişik yapılara ihtiyaç artmakta ve gelişmiş altyapı projelerinin de inşa edilmesi gerekmektedir. Bu ihtiyaçları karşılayacak yerel mimar sayısı oldukça az olduğundan, Osmanlı Hükümeti uzmanlık ve yardım için Avrupalı mimar ve mühendislere başvurmuştur. Yabancı mimarların etkisi gerçekte çok geniş kapsamlı bir konu olduğundan bu çalışmada, sadece Almanca konuşulan ülkelerin (Germanofon<sup>4</sup>) mimar ve mühendislerinin İstanbul'un mimari mirasına katkıları araştırılmış, tasarladıkları yapılar ve genel olarak etkinliklerinin incelenmesi amaçlanmıştır. Türk-Alman ilişkileri Türkiye tarihinde önemli bir yeri olduğundan ve özellikle ilk etkileşim İstanbul'da olduğundan, çalışma sadece İstanbul'daki faaliyetleri ve yoğun olduğu 19-20. yüzyıl dönemi kapsamaktadır. Geç Osmanlı Dönemi'nde, İstanbul'u şekillendiren ekonomik, politik ve kültürel güçlere bakarak, Osmanlı İmparatorluğu ile Alman İmparatorluğu arasındaki geniş kültürel alışverişin kültürümüze etkilerini ve iki dünya savaşı arasında Nazi Almanya'sından Türkiye'ye sığınan Alman ve Avusturyalı mimarların, özellikle üniversiteler ve kent planlaması ile ilgili çalışmalarını araştırma kapsamında ele alınmıştır. Son olarak İkinci Dünya Savaşı'ndan sonra azalan etkileşimin nedenleri incelenecek ve bu bağlamda, yaklaşık 200 yıl süren bir dönemde Almanca konuşan ülkelerin mimarlarının kendi kültürlerini yansıtan tasarımları ve eğitimdeki rolleri değerlendirilecektir. Farklı dillerde yazılmış çok sayıda kaynağa ulaşılmış, ancak konuyu tek bir kaynaktan, bütünsel olarak ele alan eserlere veya çalışmalara pek rastlanmamıştır. Çalışmanın sonucunda İstanbul'da çalışmış ve bilgisine ulaşılmış tüm mimarların ve eserlerinin ayrıntılı bir listesi ve haritası verilmiştir. Bu amaç ve hedefle çok sayıda literatür, arşiv, tarih süreci, haritalar incelenmiş ve yerinde gözlemler yapılmıştır. Bilgiler, kronolojik bir tablo şeklinde özetlenmiş, isimleri pek duyulmamış ve dolayısıyla araştırılmamış bazı isimlere de değinilmiştir.*

**Anahtar Kelimeler:** İstanbul, Almanca konuşan mimarlar, batılılaşma, 19.-20.yüzyıl

### ABSTRACT

*Istanbul's geographical position and geopolitical prominence attracted various cultures throughout history, and this cosmopolitan structure remained during the Ottoman period. With the reformative movements that emerged in the late 19th century as well as the end of the Crimean War, the city witnessed an influx of foreigners. As a result of modernization activities, the city started to expand; the requirement*

<sup>1</sup> Bu çalışma F. Yasemin Saygıner'in İstanbul Ticaret Üniversitesi Fen Bilimleri Enstitüsü Mimarlık Ana Bilim Dalı bünyesinde tamamlanan "Kültür Varlıklarının Uyarlanabilir Yeniden Kullanımı: Teutonia Binası Örneği" adlı yüksek lisans tezinden üretilmiştir.

<sup>2</sup> **Corresponding Author:** Yüksek Lisans Öğrencisi, İstanbul Ticaret Üniversitesi, Mimarlık Ana Bilim Dalı, [fyasemin.sayginer@ticaret.edu.tr](mailto:fyasemin.sayginer@ticaret.edu.tr) ORCID: 0009-0005-3556-904X

<sup>3</sup> Doç Dr., Üyesi, İstanbul Ticaret Üniversitesi, Mimarlık Fakültesi, Mimarlık Bölümü, [lsuri@ticaret.edu.tr](mailto:lsuri@ticaret.edu.tr) ORCID: 0000-0002-3225-1221

<sup>4</sup> Aslen Yunanca kökenli olan –fon eki, 'konuşan' anlamına gelir. Bu nedenle, Germanofonlar, Almanca konuşan insanlardır. Tamamen veya kısmen yerleşik bir Alman dili geleneğine sahip ve/veya Almanca'nın resmi dil olduğu ülkeler Germanofoni'ye dahil sayılmaktadır. Bu terim, Türkiye'de literatürde kullanılmakta olup, TDK sözlüğünde yer almamaktadır.



for contemporary structures increased, which in turn necessitated the construction of advanced infrastructure projects. Due to the scarcity of local architects with the necessary competence, the Ottoman government referred to European architects and engineers for their assistance. Since the influence of foreign architects is a very comprehensive subject, this study has been narrowed to the contributions of architects and engineers from German-speaking countries. Since Turkish-German relations have a significant position in Turkey's history, and notably the initial interactions took place in Istanbul, this research exclusively examines the activities in Istanbul and the period of the 19<sup>th</sup> and 20<sup>th</sup> centuries when they were intensive. The economic, political, and cultural factors and the vast cultural exchange between the two countries during the late Ottoman period, the inter-war period with the activities of German and Austrian architects who sought refuge in Turkey from Nazi Germany in universities and urban planning, and finally, the causes of the decreasing interaction after WWII, were investigated. This study focuses on the work of Germanophone architects reflecting their own national cultures, lasting nearly 200 years in the fields of design and education in Istanbul. While there are several publications on the subject, there are few that provide a comprehensive overview of the subject in one place. As a result, a comprehensive list of all architects who worked in Istanbul and their works was produced, and they were marked on a map. For this goal and target, literature, historical processes, and maps were reviewed. The information has been summarized in a chronological table format, and reference has been made to some lesser-known names, which consequently have not been thoroughly researched yet.

**Keywords:** Istanbul, German-speaking architects, westernization, 19th-20th century

## GİRİŞ:

Tarihi boyunca birçok medeniyete ev sahipliği yapan İstanbul, Doğu Roma döneminde farklı dillerin konuşulduğu ve farklı etnik ve dini grupların yaşadığı kozmopolit bir yapıya sahipti. Fetihten sonra Osmanlılar bu kozmopolit yapıyı benzer şekilde sürdürmüşlerdir. Etnik yapıya ve dine ayrılmış mahalle yerleşme politikalarını devam ettirmiş ve hatta kendileri de İstanbul'da yeni etnik ve dinsel gruplar yerleştirmişlerdir.

Avrupa'da modernleşme, Sanayi Devrimi ile İngiltere'de başlamış ve kıta Avrupa'sına yayılmıştır. Osmanlı da bu süreçlerden etkilenmiş ve Osmanlı yönetimi, 1826'dan itibaren yönetimde ve eğitimde birçok reformlar yapmıştır. Öncelikle uluslararası ticarete açılma ve kapitalistleşme süreciyle başlamış, Tanzimat ve Islahat Fermanları ile topluma bireysel haklar ve mülkiyet hakları tanınmıştır. Batılı eğitim tarzının gelişmesi için hem Müslüman, hem gayrimüslim gençler devlet tarafından Avrupa'ya eğitim için gönderilmeye başlanmıştır. Kırım Savaşı'nın bir sonucu olarak 1856'da Paris Antlaşması imzalanmıştır. Buna göre, Osmanlı İmparatorluğu Avrupa devletler topluluğunun bir üyesi olmuştur. Reformların etkisi ve Kırım Savaşı dolayısıyla gelenlerle<sup>5</sup>, İstanbul'a bir yabancı akını gerçekleşmiştir. Bu gelişmeler başkentin Doğulu yaşamını etkilemiş ve Batılaşma sürecini hızlandırmıştır. Bir dizi sanayi tesisi kurulmuş; bu tesisler için gerekli ham madde ve usta eksikliği, Osmanlıyı Batı'ya hem uzmanlık hem de teknoloji bakımından bağımlı hale getirmiştir (Çelik, 1996:28). On dokuzuncu yüzyılın sonlarından itibaren Berlin-Bağdat Demiryolu inşaatının da etkisiyle, teknik ve politik olarak da Almanların Osmanlı topraklarındaki nüfuzları artmış, Alman mimar ve mühendisler yoğun ve etkin olarak inşaat faaliyetlerini sürdürmüşlerdir. 19. yüzyılın sonları ve 20. yüzyılın başlarında, İstanbul'daki Alman önderliğindeki inşaat faaliyetleri, şehrin modernleşmesine önemli ölçüde katkıda bulunmuş ve kentsel peyzajın şekillenmesini etkilemiştir.

İstanbul'da, 1908'den sonra zaten durgunlaşan yapı üretimi, 1923 sonrasında yok denecek kadar azalmıştır. Cumhuriyetin ilk yıllarında Ankara'nın başkent olarak kurulmasıyla, yeni birçok idari binaya ihtiyaç duyulmuş, ancak teknik kadroların yanı sıra kalifiye işçi ve ustaların sayısının yetersizliğinden dolayı yeniden yabancı mimar, şehir plancısı ve mühendis Türkiye'ye hem proje geliştirmek hem de üniversitelerde ders vermek üzere davet edilmişlerdir. Ağırlıklı olarak Ankara'nın geliştirilmesinde çok etkili olan Germanofon mimarların İstanbul'da üniversitelerde önemli çalışmaları olmuştur. İkinci Dünya Savaşı sonrasında değişen politik eksen ile Alman etkisi giderek zayıflamıştır. Yabancı mimarların İstanbul üzerinde etkisi gerçekte çok geniş kapsamlı bir konudur ve bu çalışma kapsamında daraltılmıştır. Tüm Avrupalı uzmanlar arasından Türk-Alman ilişkilerinin önem ve

<sup>5</sup> 1856-1876 arasında Kırım ve Kafkasya'dan Osmanlı Topraklarına gelen göçmenler arasında Kırım Tatarları, Kafkas halkları, Azeri Türkler ve Çerkezler vardır. Sayıları tam olarak bilinmemekle beraber 2 milyona yakın Kırım Tatarı ve 700.000 Kafkas oldukları belirtilmiştir. Sadece İstanbul'da 14.000 Çerkez ve Nogay muhaciri bulunmaktadır (Taşkın, 2006). Ayrıca savaşın sonunda İngiliz, Fransız ve İtalyan Piemonte askerleri de göçmenler arasındadır.

sürekliliği nedeniyle Germanofon mimar ve mühendisler ele alınmıştır; bir kısmı yoğun olarak 200 yıl süren faaliyet ve etkilerinin, sadece İstanbul ile ilgili olanları incelenmiştir. İlk etkileşimin İstanbul'da başlayıp devam etmesi araştırma konusu olarak seçilmesinde rol oynamıştır. Günümüzde, söz konusu mimarların yapılarının büyük bir kısmı halen ayakta. Konu ile ilgili yayınlanmış makale, kitap ve arşivler de dikkate alınarak, son bölümdeki değerlendirmeye ilaveten, İstanbul'da çalışmış ve bilgisine ulaşılmış tüm mimarların ve eserlerinin ayrıntılı bir listesi verilmiştir.

## 1. Osmanlı Dönemi Alman Mimarlık Etkileşimi

Osmanlı İmparatorluğu ile Prusya Krallığı arasındaki ilk planlı etkileşim, 1701 yılına kadar uzanmaktadır. Ancak 1761'de ve 1840'ta yapılan ticaret anlaşmalarına rağmen, Alman ekonomisinin geri kalmışlığı nedeniyle ilişkiler bu dönemde pek gelişmemiştir (Dietrich, 1998:59).

Sultan III. Selim Dönemi'nde Osmanlı Devleti tarafından Prusya Krallığı'ndaki ilk kalıcı elçilik kurulmuş ve Osmanlı ordusunun modernizasyonu için 1789 yılında Albay **von Goetze** adında bir Prusya subayı başkente atanmıştır. Von Goetze, Türkiye'de Alman askeri danışman geleneğini kurarak Osmanlı ordusunun modernizasyonunda önemli rol oynamalarına imkân vermiştir. Sultan Abdülmecid (1839-1861) ve Sultan Abdülaziz (1861-1876) dönemlerinde de bu gelenek sürdürülmüştür. Reformlar, yönetim ve yaşam şeklini de değiştirdiği için farklı program ve fonksiyonları karşılayan askeri, idari, kültür, eğitim, sağlık ve sanayi yapılarının ihtiyacını da ortaya çıkarmıştır (Ortaylı, 1983).

1855 yılında Şehremaneti kurulması, daha sonra 1856 yılında da İntizam-ı Şehir Komisyonu tesisi, modern belediyecilik anlamında önemli bir adım sayılmaktadır. 1868 tarihinde çıkarılan "Tebaayı Ecnebiyenin Emlake Mutasarrıf Olmaları Hakkındaki Kanunla" yabancılara da mülkiyet hakkının tanınmasıyla, İstanbul'da yabancıların sayısı artmıştır. Bundan dolayı, hem fiziksel hem de sosyal çevre değişmiş, tiyatrolar, pastaneler, birahaneler, kulüpler, oteller, restoranlar vb. yeni mekânlar açılmış ve buralarda farklı kültürlerin bir araya gelme olanağı doğmuştur. 1870 büyük Beyoğlu yangınından sonra, maddi durumu iyi olanlara kâgır yapı yapma zorunluğu getirilmiştir. Mülkiyet hakkı ve imar değişiklikleri, inşaat faaliyetlerinde büyük bir artışa neden olmuştur. Arazinin sınırlı ve pahalı oluşundan dolayı özellikle Beyoğlu bölgesindeki bahçeli aile konutlarından, bitişik nizam üç-altı katlı apartmanlaşmaya doğru geçilmiştir. Bu gelişme, yeni yapım tekniklerini, ülkede yeterli veya hiç olmayan yeni malzeme ve ustalara ihtiyacı da beraberinde getirmiştir.

Yabancı akınında gelenler arasında Almanca konuşulan ülkelerden (Almanya, İsviçre, Avusturya) gelenler de vardı. İlk gelen Alman-Fransız mimar/ressam **Antoine-Ignace Melling** olmuştur. Osmanlı'nın Rusya elçisi tarafından İstanbul'a getirilen Melling, Osmanlı'da geçirdiği on sekiz yılda (1784-1802), padişah saraylarının ve Osmanlı'daki yaşamın birçok çizimini yapmıştır. Bir mimar olarak Melling, Beşiktaş'taki Sultan sarayının genişletilmesini denetlemiş, bir galeri, bir köşk ve Boğaz kıyı şeridini tasarlamış, 1802'de Çırağan Sarayı'nda, Tarabya'da İpsilanti Yalısı (şekil 1), Emirgan'daki Şerifler Yalısı'nda ve Kandilli'deki Mavi Saray'da görev almıştır. 17. ve 18. yüzyıllarda Avrupa'daki yaygın mimari tarzlar olan Barok ve Rokoko'nun İstanbul'da da merak ile izlendiği ve saray tarafından talep edildiği görülmüştür (Fındıkgil, 2001). Melling'in mimari üretiminde Barok, Rokoko ve Neo-Klasisizm tarzlarını aynı anda kullandığı görülebilir. Osmanlı'da kullanılan bu yeni üsluplar, Batıdan farklı olarak özgürlükçü düşüncelerden etkilenmemiştir, çünkü henüz bu anlamda bir Batılılaşma'dan söz etmek mümkün değildi (Kayaalp, 2019:8).

Barok, 17. yüzyılda İtalya'da başlayıp Avrupa'nın büyük bir kısmına yayılan bir sanat akımıdır. Barok mimarisinde karmaşık detaylar, büyük armut şeklinde kubbeler, abartılı kabartmalar, hareketli figürler, gösteriş ve dramatiklik, Trompe l'oeil ve renklerin abartılı kullanımı görülmektedir. Rokoko ise, 18. yüzyılın başında Fransa'da ortaya çıkmış ve Barok'un yerini almıştır. Zarafet, pastel renkler ve doğal motifler Rokoko tarzını tanımlar. Avrupa'da ortaya çıkan Barok ve Rokoko tarzları, 18. yüzyıldan

başlayarak Osmanlı mimarisinde değişime yol açmıştır. Her iki tarz da Osmanlı'da, Avrupa'dan farklı özgün bir üslupla uygulanmış, genelde daha sade ve geometrik desenler kullanılmıştır (Rokoko - TDV İslâm Ansiklopedisi).



Şekil 1. İpsilanti Yalısı, Tarabya (URL.1)

18. ve 19. yüzyıllarda, İtalya'da arkeolojik kazıların sayısı artmıştır. Özellikle Roma Herculaneum, Stabiae ve Pompei kazıları, tüm Avrupa'da heyecan yaratmış ve Jokilehto (2002:56)'ya göre, Neoklasizm'in ortaya çıkmasında etkili olmuştur. Neoklasik üslupta, simetri, düzen ve antik dönemden esinlenen formlar ön plandadır. Barok hâkimiyeti sürerken, bu akımın da etkisi Osmanlı'da görülmeye başlamıştır. Neoklasik mimaride eklektik bir şekilde, 19.yüzyılın sonlarına kadar yaygındı ve Nigoloğos Balyan, Garabet Amira Balyan, Mehmet Tahir Ağa, Mustafa Ağa bu tarzı temsil eden önemli mimarlar arasında sayılmaktadır (Eyice, 1981).

19. yüzyılın başında Osmanlı ordusunda gerekli görülen modernizasyonu gerçekleştirmek için ihtiyaç duyulan uzmanlar yukarıda belirtildiği gibi Prusya Krallığı'ndan gelmiştir. Prusyalı subay **Helmuth von Moltke**, 1835'te İstanbul'a varmış ve dört yıl kaldığı Osmanlı hizmetinde askeri amaçlı topoğrafik çalışmalar, askeri amaçlı raporlar, plan ve haritaların yanı sıra, İstanbul ve Boğaziçi haritalarını hazırlamıştır. Farklı yazarların (Ergin, 1922; Kuban, 1998; Çelik, 1996; Tekeli, 2005) çalışmaları, Moltke imar planının günümüze ulaşmadığı bilgisidir. Özgüven (2009), Denel Haritasının (1836-1837) ve İBB'nin Atatürk Kitaplığı'ndaki "Moltke Haritası"'nın (1851/1852) tarihsel olarak Moltke'ye ait olamayacağını vurgulamıştır. Moltke'nin mektup ve çalışmalarını inceleyen Özgüven, İstanbul'un ilk imar planının Moltke'nin çalışması olmadığını, ancak İstanbul'un mevcut durumunu gösteren iki harita hazırladığını belirtmiştir. Bunlardan ilki "Boğaziçi'nin kuzey tahkimatları" haritasıdır. Diğeri ise, İstanbul haritasıdır (şekil 2) ve Berlin'de Kraatz tarafından yayınlanmıştır. Moltke haritasının yayınlanmasından bir yıl sonra, 1839'da, İstanbul'un yeniden yapılandırılması hakkında bir layiha yayınlanmış ve daha sonra Ebniye ve Turuk nizamnamelerinde uygulanmıştır (Bilsel, 2015).

Moltke Planı'nın imar planlamasının ilk adımı olarak sınırlı kaldığı anlaşılmaktadır. 1848 yılında "Ebniyye Nizamnâmesi" adında ilk inşaat yönetmeliği hazırlanmış ve bu çalışmaları, birçok yeni yönetmelik ve yasalar izlemiştir. Batı'dan alınan kent planlama yöntemleri, yasalar, yönetmelikler ve yöntemler giderek İstanbul'un görünümünü değiştirmiştir. Kurumsallaşma ve modernleşme çabaları sonucunda, akademik eğitimin olmadığı Saraya bağlı Hassa Mimarlar Ocağı ise etkisini yitirmiş ve 1831 Şehremînlîği ile birleştirilerek Ebniye-i Hassa Müdürlüğü kurulmuştur (Akin, 1998; Fındıkgil, 2001).



Şekil 2. Von Moltke, İstanbul Haritası 1842 (Özgüven, 2009)

**Fossati kardeşler** diye anılan, **Gaspere** ve **Giuseppe**, İsviçreli mimarlardı<sup>6</sup>. Mühendis olan kardeşleri **Virgilio** ise kısa bir süre İstanbul'daki çalışmalara katılmıştır. 1836 yılında İstanbul'daki Rus elçilik binası yapımı için görevlendirilmeleriyle başlayan dönemde, yaklaşık elli proje tamamlamışlardır.



Şekil 3. Darülfünun Binası, Fossati 1845-1863 (URL.2) (Library of Congress, Sayıştay)

Osmanlı Devleti için resmi kamu yapıları, yabancı devletler için elçilik binaları, Levanten aileler için kilise ve konut projelerinin yanında, en bilenen işi olan Ayasofya restorasyonu ve Darülfünun binası (şekil 3) olarak sıralanabilir (Can,2020:64-67). Ayasofya restorasyonu ile İstanbul'daki ilk modern restorasyonu gerçekleştirdikleri söylenebilir (Tanyeli, 2020).

<sup>6</sup> 1869 yılında İtalyan vatandaşlığına geçtiklerinden, bazı kaynaklarda İtalyan olarak nitelenmişlerdir

1871'de kurulan Alman İmparatorluğu, I. Dünya Savaşı'na giden yıllarda Osmanlı İmparatorluğu ile güçlü bir siyasi ve ekonomik ilişkiye sahipti. Bağdat demiryolu inşaatı sözleşmesinin neticesinde Alman şirketleri, Konya Ovası'nın sulanması, köprü, tünel ve banka binalarının inşası vb. inşaat ile ilgili sözleşmelerin tarafı olmuşlardır. Fransa ve İngiltere'ye kıyasla, ekonomik gelişmede ve sömürgecilikte geç kalan Alman İmparatorluğu, Bağdat Demiryolu'nu, Güneydoğu Arabistan'ın petrol bölgelerine, Basra Körfezi'ne ve Hint Okyanusu'na erişimi güvence altına alma stratejik hedefiyle de ilişkilendirmiştir (Dietrich, 1998).

İstanbul'daki Almanca konuşan topluluk yaklaşık 1000 kişiydi (Dietrich, 1998). 1850'de Alman Protestan Mektebi ve 1868'de açılan Alman Lisesi dışında, 1880'lerin ortasına değin İstanbul'da Almanca öğrenilecek kurum neredeyse yoktu. **Colmar von der Goltz Paşa**'nın girişimiyle 1886'da ordu müfredatında yapılan bir değişiklikte, askerî okullara birçok Alman eğitmen atanmıştır ve Osmanlı kurmay subaylarının önemli bir kısmı Almanca öğrenmiştir (Somel, 2009:42). İstanbul'da sayısı artan Almanca konuşan göçmenler, kendi altyapı ihtiyaçlarını kendileri çözmüş ve 1843-1844 yıllarından başlayarak, çoklukla Alman, Avusturya ve İsviçrelilerin ortak girişimiyle kilise, hastane, okul ve kreşler inşa ettirmişlerdir (Şekil 4-5). 1877 yılında ise, ilk Alman Elçilik binası İstanbul'da hizmete girmiştir.



Şekil 4. Yıkılmış olan Alman Okulu (1875), Yedikule (URL.3) Şekil 5. Alman Okulu, Yeldeğirmeni (1903) (URL.4)

Batılılaşma, sanayi tesislerinin kurulmasına ve yeni yapı tiplerine ihtiyaç duyulmasına neden olmuştur. Endüstri tesislerinin hızlı ve ekonomik kurulabilmesi amacıyla, ihtiyaç duyulan teknolojiyi Osmanlı ilk başta İngiltere, Fransa ve Belçika'dan son dönemlerde Almanya, Avusturya ve Amerika'dan sağlıyordu (Bülbül, 2022). Bu tesislerde estetikten ziyade fonksiyonları öne çıktığı için, fabrika inşaatının, fabrika için kullanılacak makine ve teknik aksamın alındığı şirket tarafından yapıldığı görülmektedir. Ayrıca 1860'larda sanayi yapılarında gerekli teknik ve metotların öğrenilmesi amacıyla öğrenci ve vasıflı elemanlar yurtdışına gönderilmiştir. Osmanlı, Batı'daki yeni teknolojileri takip ettiği ve yerelde benzer bir modernizasyonu amaçladığı anlaşılmaktadır. Sanayi yapılarındaki Alman etkisinin genel anlamda, daha sonra inşa edilen yapıların konseptinde etkileşim yarattığı söylenebilir. Örnek olarak Almanya'daki mezbahanelerin incelenerek, daha sonra Türk mimar ve mühendisler tarafından hazırlanması gösterilebilir (Bülbül, 2022).

Özellikle 1876-1909 arasında yabancı mimarlardan sigorta, otel, müze, gar, banka, fabrika vb. yapıların inşası için tasarım yapmaları istenmiştir. İstanbul'da Fransız ve Alman ekolü yarıştı. 1882 de kurulan »Sanayi-i Nefise« (bugünkü MSGSÜ) Fransız École des Beaux-arts prensiplerine dayanıyordu; 1884 yılında kurulan »Hendese-i Mülkiye Mektebi« Mühendislik Okulu (bugünkü İTÜ) ise, Alman etkisi altında kalmıştı. Osmanlı'nın son dönemlerinde imar faaliyetlerin neredeyse tamamı, yabancı ve Levanten mimar ve ustalar tarafından gerçekleştiriliyordu. Batılılaşma'nın etkisiyle davet edilen yabancıların yanı sıra, eğitimini yurt dışında yapan Levantenler ile Rum ve Ermeni

mimar/mühendisler de mevcuttu.

Gelen Alman mimarlar arasında verimliliği ve yarattığı etki ile öne çıkan **August Carl Friedrich Jasmund**, 1888'den 1908'e kadar Osmanlı Devleti hizmetinde çalışmıştır. Mimarlık ve kontrollük işlerinin yanında, 1890 yılından itibaren Mühendis Mektebi ve Sanayi-i Nefise Mektebi'nde ve Mühendishane-i Berr-i Hümayun'da profesör olarak dersler vermiştir (Aydın, 2020). 1894 yılındaki depremden sonra Sultan II. Abdülhamit Jasmund'u camilerin, okulların ve benzeri kamu yapılarının restorasyonu için oluşturulan komisyonun başkanlığına getirmiştir. Geldiği ilk günlerden itibaren yerel mimari unsurlarını incelemiş ve başta Sirkeci Garı (Şekil 6) olmak üzere, eserlerinde hem İslam, hem Mağrip stil öğelerini kullanmaya çalışmıştır. Bu davranışı, Batı'nın romantik oryantizminin bir ifadesi olabileceği gibi, Türkler'e hoş görünme isteğini de yansıtıyor olabilir.

Yaratmış olduğu yeni eklektik İslami tarz ile Türk mimarisinde bir etki sağlamış, Neo-Osmanlı tarzının ve Birinci Ulusal Mimarlık hareketinin kurulmasında, öğrencisi ve çalışanı olan Mimar Kemalettin Bey'e ilham verdiği söylenebilir. Gar yapısının dışında Moltke Anıtı, Germania Han, Rumeli Pasajı, Afrika ve Anadolu hanları, Sarayburnu Antrepoları, Ragıp Paşa ve Tevhide Hanım Köşkleri en önemli yapıtlarındandır. Şekil 7'de görülen Deutsche Bank, bir Alman kuruluşunu temsilen Neo-Rönesans stilinde yapılmıştır.



Şekil 6. Sirkeci Garı (URL.5)



Şekil 7. Deutsche Orientbak (URL 6)

Ayrıca Jasmund, önde gelen Osmanlı tebaası için çok sayıda bina yapmıştır. (Yavuz, 2006; Yavuz 2008). Yedikule'de 1893 yılında yapmış olduğu bir hapisane projesi gerçekleşmemiş olsa da Osmanlı hapisanelerinin modernleşmesinde etkili olmuştur (Aydın, 2020:15).

Osmanlı'nın son dönemindeki Alman inşaat faaliyetleri, Kayser Wilhelm II döneminin ekonomik ve siyasi çıkarlarını temsil etmekteydi. Bağdat Demiryolu Projesi de bunun en önemli unsuruydu ve Almanya İmparatorluğu'nun doğu topraklarında İngiltere, Rusya ve Fransa karşısında ekonomik, politik ve askeri olarak varlık gösterebileceği çok önemli bir projeydi. İmtiyaz sözleşmesi 1888 yılında imzalanmıştır. Kayser Wilhelm II kişisel olarak bunun başarısı için çok uğraş vermiş, üç kez Türkiye'yi ziyaret etmiş ve neredeyse tüm demiryolu imtiyazlarının Almanlar'a verilmesini sağlamıştır. 1898'deki ziyaretinin anısına, Sultanahmet Meydanı'nda Alman imparatorluk hükümeti tarafından bir çeşme yaptırılmıştı (Şekil 8). Çeşmenin tasarımı Alman mimar **Max Spitta**'ya aittir. Uygulama aşamasında ayrıca **Konrad Wilhelm Scheele**, **Carlitzik** ve İtalyan Joseph Anthony yer almıştır (Fındıkgil, 2002). Neo-Bizans üslup çeşme, Osmanlı Dönemi çeşmelerinden hem üslup, hem elemanları bakımından çok farklı ünik bir yapıdır. Parçaları Almanya'da üretildikten sonra İstanbul'da bir araya getirilmiştir

(Kuban & Göğüş, 2015).



Şekil 8. Alman Çeşmesi 1914, Sultanahmet (URL.6)

Bağdat ve Anadolu Demiryolları'nın yapımı için **Philipp Holzmann** şirketi İstanbul'da bir yapı ofisi (Baubüro Konstantinopel) kurmuştur. Şirket, 1849'da kurulmuş ve Alman bankalarının maddi destekleriyle uluslararası boyutta dev bir yapıya kavuşmuştur. P.Holzmann ofisi, İstanbul'da çok sayıda proje gerçekleştirmiştir. Özellikle 1894 depreminden sonra önemli eserleri arasında yanmış olan Bâb-ı Âli'nin yeniden inşası, Sultan (?) Mehmet'in türbesi ve ona bitişik bir lise ve yıkılmış birkaç minarenin yeniden inşası, Ayasofya Camii ve Valide Sultan Camii'nin restorasyon çalışmaları, Harbiye Nezareti, Bahriye Nezareti, Şeriat Mahkemesi, İstanbul Anadolu yakasını besleyen Üsküdar-Kadıköy su şebekesinin Göksu barajının restorasyonu ve Haydarpaşa liman bölgesinde devlet kurumları için yapılar planlayıp inşa etmiştir (Meyer-Heinrich, 1949:106).

**Huguenin** ve **Zander** tarafından projelendirilen Haydarpaşa Limanı projesi Vallaury'nin anıtı nedeniyle, bazı kaynaklarda yanlışlıkla ona atfedilmiştir (Christensen, 2014). Almanlar tarafından finanse edilen Deutsche Bank, Alman Protestan Kilisesi restorasyonu, Alman Hastanesi'nin genişletilmesi, Alman Hayırseverler Derneği, Alman Okulları, Alman Kulübü, çocuk hastanesi ve yetimhanesi, sanayi yapıları, iskeleler, ambar ve depolar (Şekil 10) da yeni yapı tipolojilerinin şekillenmesinde etkili olmuştur. P. Holzmann İnşaat Ofisi 22 yıl sürdürdüğü faaliyetleri ile Osmanlı'nın en büyük proje ve uygulama hacmine sahip inşaat şirketleri arasında yer almıştır (Yavuz 2005:50).

Bağdat Demiryolu'nun başlangıç noktası Haydarpaşa'ydı ve bu noktada, Alman İmparatorluğu'nun bir simge yapısını inşa etmeleri için hükümet mimarı **Hellmuth Robert Julius Cuno** ve **Otto Ritter** görevlendirilmiştir (Fındıklı, 2002). (Otto Ritter ismi kayıtlarında bulunamamıştır. Büyük olasılıkla bu kişi, Mimar **Otto Richter**<sup>7</sup>. Bir diğer olasılıkla bu kişi, Almanya'nın, Türkiye'deki Dış Temsilcilikleri web sayfasında da belirtildiği gibi, daha sonra Ritter ünvanını alan **Otto Karl Friedrich Johann Kühlmann** olabilir. Ancak Kühlmann hukukçudur (Kornrumpf, 1998)). 1909 yılında açılışı yapılan yapı, çevresinden ve dönemin Osmanlı yapılarından oldukça farklı tasarıma sahip, meydan okuyan bir iddia ile dönemin, Neo-Rönesans<sup>8</sup> Prusya/Alman mimarlığını temsil etmektedir. Böylece Sirkeci Garı ile birlikte her iki yakadaki demiryolu başlangıç noktaları, Alman İmparatorluğu'nu simgeleyen yapılarla

<sup>7</sup> Otto Richter Haydarpaşa projelerinde görevlendirilmiş bir mimardır (Meyer-Heinrich, 1949). Bir yazım hatası nedeniyle literatüre Ritter olarak geçmiş olabilir.

<sup>8</sup> Neo-Rönesans, Avrupa'da 1800'lü yıllardan itibaren gelişen tarihselcilik (historism) hareketidir ve binalarda daha eski bir görünüm kazandırmak amacıyla Rönesans dönemi (1520-1660) stil unsurlarını kullanmıştır.



taçlandırılmıştır. Haydarpaşa Garı'nın (Şekil 9) gösterişli Prusya tarzı, özellikle dönemin mimarları tarafından eleştirilmiş ve tepki almıştır. Vedat Tek tarafından sonradan ilave edilen iskele, farklı olarak milli mimari üslupta tasarlanmıştır.



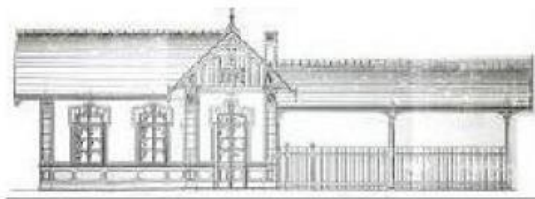
Şekil 9. Haydarpaşa Garı, 1917 (URL.7)



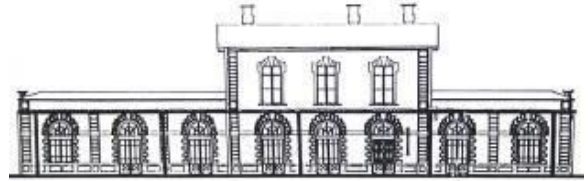
Şekil 10. Haydarpaşa Silolar, A Blok (URL.8)

Neoklasik üslup devam ederken, yine Avrupa'da Doğu'nun gizemini ve egzotizmini kurgusal bir idealize etme eğilimi olarak oryantalizmi ortaya çıkarmıştır ve kolonyal etkilerle popülerlik kazanmıştır. Mimaride bu tarz yapılar genellikle farklı doğu kültürlerinden eklektik bir tarzda motif ve mimari öğelerin kullanılmasıyla kendini göstermiştir. Vallaury, D'Aronco, Nikoğos, Agop ve Sarkis Balyan ve Jasmund, doğu kökenli mimari unsurları kullanmışlardır.

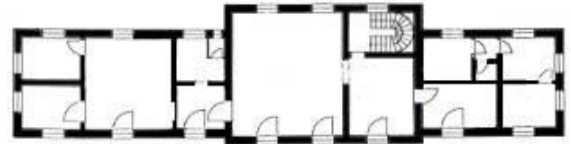
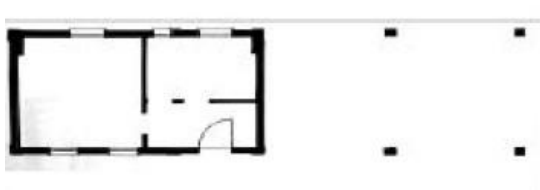
Mühendis **Heinrich August Meissner**, Hicaz Demiryolu inşaatını yönetmek üzere davet edilmiş ve 1900-1908 arasında Şam-Medine'ye demiryolu hattını tamamlamıştır. Kendisine paşa unvanı layık görülecek kadar çok önemli görevler verilmiştir. Hatta Cumhuriyet Dönemi'nde, Atatürk tarafından demiryolu çalışmalarına devam etmesi için Türkiye'ye tekrar davet edilmiştir. Meissner, Türkiye'de birçok demiryolu hattının inşasına ve bakımına nezaret etmiş, İstanbul Teknik Üniversitesi'nde demiryolu inşaatı kürsüsünde öğretim üyeliği yapmış ve İstanbul'da birçok değerli mühendisin yetişmesine katkıda bulunmuştur. Demiryolu inşaatı kapsamında yapılan, her biri özgün bir mimari tasarıma sahip birçok tren istasyon binası (Şekil 11) yeni yapı tipolojisiyle kent kimliğine katılmıştır. Bu yapıların mimarları bilinmemekle birlikte, Alman mimarlar tarafından P. Holzmann şirketine tasarlanmış olduğu düşünülmektedir (Yavuz, 2005:45).

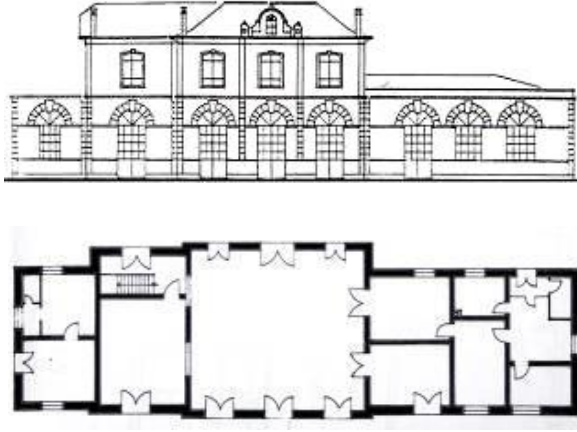


Suadiye Tren Garı

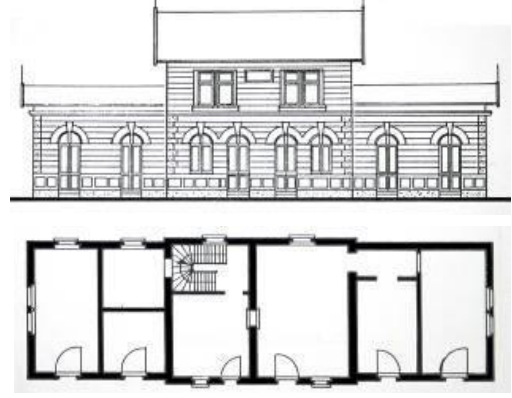


Feneryolu Tren Garı





Bostancı Tren Garı



Erenköy Tren Garı

Şekil 11. Kadıköy'de bazı tren istasyonları (Başar ve Erdoğan, 2009; Şerifoğlu, 2016)

İstanbul'daki Alman topluluğu, kendi ihtiyaçları için önemli bölümünü kendilerinin finanse ettikleri bazı yapılar inşa etmiştir. İlk olarak 1860'ta, bir Alman Protestan Kilisesi Mimar Barborini tarafından inşa edilmiştir. Bu yapı, 1911 yılındaki yenilenirken, yönetimde **Helmut Cuno**, planlamada **Ernst Pfister** ve **Emil Imhoff**, uygulamada **Johann Herzog** ve **Heiss** sorumlu olmuştur (Fındıkgil, 2002; Sarı, 2011). Imhoff, daha uzun yıllar İstanbul'da kalmış ve 1926 yılında Demiryolları İnşaat Ofisi'ni yönetmiştir.

Alman topluluğu, ilk hastane binasını 1846'da beş yataklı olarak tamamlayabilmiştir. 1870 yangınından etkilenen bu yapı, ihtiyacın da artmasıyla bugünkü hali ile yeniden inşa edilmiştir. Yeni hastanenin mimari tasarımı **Hubert Goebbels**'e, uygulaması ise **Albert Kortüm**'e aittir. 1868'de, Alman ve İsviçre Yurttaş Okulu adıyla, Almanca konuşan topluluğa hizmet verme amacıyla kurulan okul, 1871'de, Galata Kulesi yakınlarında inşa edilmiştir. 1894 depreminde binanın hasar görmesi sebebiyle, 1897'de günümüzde "Alman Lisesi" olarak bilinen bina inşa edilmiştir. Bu yapının mimarı **Dr. Otto Kapp von Gülstein**, inşaat mühendisiydi ve 1889-1894 yılları arasında Bağdat Demir Yolları'nın Haydarpaşa-Ankara inşaatını yönetiyordu. Yapının uygulamasını **Meissner** ve Semprini üstlenmiştir. 1901'de yapılan ek bina **Karl Otto Schwatlo** tarafından tasarlanmıştır. Alman İmparatorluğunun bu okul inşasının masrafını karşılamayı reddetmesi üzerine, Otto Kapp söz konusu masrafın %80'lik bölümünü üstlenmeyi kabul etmiş, mimari planını ve inşa sürecindeki denetimini parasız yapacak kadar da işe gönüllü olmuştur. Berlin'den Mimar **August Tiede** ve Mimar **Ferdinand Hermann Arnold Münzerberger** tarafından, okulun plan ve detayları ücretsiz olarak tamamlanmıştır (Doğuoğlu, 2001:148).

Alman İmparatorluğu'nun ilk büyükelçiliğinin Osmanlı topraklarında yapılmış olması, Almanya'nın Osmanlı İmparatorluğu ile ilişkilere verdiği önemi göstermektedir. Gümüşsuyu'ndaki Büyükelçilik Sarayı (Şekil 12-13) 1874-1877 tarihlerinde inşa edilmiştir. Tasarımı yapan mimar-mühendis **Goebbels** inşaat tamamlanmadan vefat edince bu görev, **Albert Kortüm**'e devredilmiştir. Kortüm, Goebbels'in dış cephe tasarımında değişiklik yapmış ve bu planlamayı Langhans tasarımı olan Berlin'deki Prusya Krallık Sarayı'na dayandırmıştır. Kullandığı üslup, binanın yabancı bir ülkedeki Prusya Varlığı olarak algılanmasına neden olmuştur (Fülscher,2021; Hort, 2014). 1894 depreminde hasar alan binanın restorasyon çalışmaları için **Suffrian** ve **Pelser-Behrensberg** görevlendirilmiştir. Daha sonra 1914-1918 yılları arasında **Konrad Lehmann** tarafından tekrar yenileme çalışmaları yapılmıştır (Selçuk, 2009:128). Neo-Klasik stildeki altı kat yüksekliği ve blok görünümüyle İstanbul'un mimarisine ve silüetiyle oldukça çelişmiştir. Bu görünümüyle "Prusya ruhu" ile Alman İmparatorluğu'nun gücüne vurgu yapılmak istenildiği izlenimi vermektedir. Bina, o zamanın zevklerine uygun olarak Neo-Rönesans stiline göre dekore edilmiştir. (Almanya'nın Türkiye'deki Dış Temsilcilikleri, 2024).



Şekil 12. Alman Büyükelçilik, 19.yy (© DAI Istanbul - 9398 Sebah u. Joaillier)



Şekil 13. Denizden baskın bir etki yaratan Alman Büyükelçilik yapısı, 1880 (URL.9)

II. Abdülhamid, Almanya Devleti'ne, yazlık sefaret yeri olarak Tarabya'da bir arazi hediye etmiştir. 1882 tarihli ilk proje, Fransız mimar Cingria tarafından tasarlanmış, Atina'da arkeolog olarak görev yapan **Wilhelm Dörpfeld** tarafından gözden geçirilmiş ve uygulama projeleri hazırlanırken üzerinde bazı değişiklikler yapılmıştır. Cingria'nın projesinden farklı olarak Dörpfeld yerel mimari unsurlarını dikkate almıştır. Büyükelçilik rezidansının merkez odasının sekizgen yapısı ve kullanılan ahşap sütunlar, zamanında Boğaz'da bulunan yazlık evlerin karakteristik özelliklerini yansıtmaktadır. Binanın inşaatı **Armin Wegner** tarafından üstlenilmiş ve 1885'te başlayan inşaat iki yıl içinde tamamlanmıştır (Selçuk, 2009:136).



Şekil 14. Teutonia Binası 1897, Beyoğlu (URL.11)

Yine Goebbels tasarımı olan, Almanların İstanbul'daki önemli sosyal ve kültürel etkinliklere ev sahipliği yapan Teutonia Kulüp binası (Şekil 14), ancak 25 yıl ayakta kalmıştır. Yanan binanın yerine 1896 yılında tamamlanan ve bugün hala yerinde olan yeni binanın mimarı Dr. Otto Kapp'tır. Uygulama ise, İtalyan Semprini ve **Alfred Gaedertz**'e aittir. "Prestijli" Teutonia kulübü, yüzyılın dönüşünde renkli kültürel etkinlikleriyle elit bir zümrenin saygısını kazanmıştır. 1898 yılında Kaiser Wilhelm II İstanbul'a gelmiş ve Teutonia'yı ziyareti vesilesiyle, Yüksek Kaldırım Caddesi genişletilmiş ve kaldırım taşları ile döşenmiştir. Birinci Dünya Savaşı'nın kaybedilmesiyle 3.12.1918'te bina birçok başka yapı gibi, İşgal Kuvvetlerine teslim edilmiştir. 1923 tarihinde Almanlar kulübü yeniden

devralmış ve 1933'ten itibaren bu defa Kulüp, Nazi propagandasının Türkiye'deki merkezi haline gelmiştir (Radt,2001:43).

Savaşın çıkmasından kısa süre önce, Osmanlı-Alman ilişkilerine kültürel bir boyut katmak maksadıyla, 1917 yılında bir "Dostluk Evi" yapılmasına karar verilmiştir. Proje yarışması için tanınmış modern mimarlar arasından, önde gelen isimlerden on iki Alman mimar davet edilmiştir: **P.Behrens, T. Fischer, W.Gropius, P.Bonatz, B.Paul, M.Elsässer, G.Bestelmeyer, H.Eberhardt, H.Jansen, H.Poelzig, R.Riemerschmid, A.Endell**. Yarışmanın mimari programında, mümkün olduğu kadar geniş bir Türk kitesine, Alman eğitiminin gelişmişliğinin tanıtılması dahi amaçlar arasında sayılmıştır. "Dostluk Evi" için seçilen konumun, Galata'da değil de İstanbul tarafında seçilmesi, bu savı desteklemektedir. İki ülkenin liderleri bu projeye büyük önem atfetmişler ve desteklemiştir. Sultan, Divan Yolu'ndaki bir araziye bu projeye tahsis etmiştir; Kayser de önemli bir bağış yapacağını belirtmiştir (Taut,2021:41). Birinci Dünya Savaşı'nın çıkması sebebiyle bu proje gerçekleştirilememiştir, ancak yarışmacılardan bazıları kurdukları ilişkileri sayesinde, Cumhuriyet döneminde tekrar gelip önemli görevler almışlardır. Bu iddialı girişimden geriye, arsanın yanındaki "Dostluk Yurdu Sokak" ismi kalmıştır (Şekil 15).



Şekil 15. İstanbul, Fatih İlçesi Harita (URL.12)

1760 gibi erken bir tarihte ilk sanayileşen ülke İngiltere olmuştur. Erken gelişen İngiltere'deki makine egemenliğindeki üretimin, 1840'lardan itibaren hem sosyal koşullar hem de malların kalitesi üzerindeki olumsuz etkileri bilinmesine rağmen, tasarımdaki yeni yaklaşımların savunulması ancak 1860-1870'li yıllarda yine İngiltere'de olmuştur. Daha insanca üretim ve bir dizi idealle ortaya çıkan Arts & Crafts Hareketi, doğadan ve el sanatlarından ilham almıştır.

20. yüzyılın başında gelişen Art Nouveau, Arts & Crafts hareketinden ilham almış ve onunla iç içe geçmiş bir harekettir. Her ikisi de zanaatkârlık kavramına odaklanmış, doğadan ilham almış ve Sanayi Devrimi'ne bir tepki olarak ortaya çıkmıştır. Ancak Art Nouveau, sosyal bir reform iddiası taşımamıştır. Avrupa'nın birçok ülkesinde dekoratif ve grafik sanatlar ile mimari alanda etki yaratan Art Nouveau, farklı isimlerle tanınmıştır: Almanya'da Jugendstil, Avusturya'da Secession, İtalya'da Arte Nuova veya Stile Liberty, Fransa'da Belle Époque ve İskoçya'da Glasgow Style. Art Nouveau sanatçıları, 19. yüzyılın geleneksel üsluplarını terk ederek, tasarımlarını modernleştirmeyi amaçlıyorlardı. İlhamını hem organik hem de geometrik formlardan alarak, tasarım estetiğini daha dramatik bir düzeye taşımışlardır. Arts & Crafts, doğanın sadeliğine odaklanırken, Art Nouveau tamamen dramatikliği arttırmayla ilgiliydi. Gelen yabancılarla birlikte bu akımlar, Osmanlı mimari sanatına da yansımıştır. İstanbul'da Viyana Secession üslubunun örneklerinin yaygın kullanılması, Osmanlı Devleti'nin son dönemindeki Avusturya ve Alman kültürleri ile olan yakın ilgisine bağlamak mümkündür. Bu tarzın uygulamalarında, Avrupalı veya Avrupa'da eğitim görmüş mimarlar etkili

olmuştur. İstanbul'daki bu tarzın en önemli temsilcisi İtalyan Raimondo D'Aronco'dur. Osmanlı'da sanayinin geç gelişimi ve dolayısıyla bu akımların fikri altyapısı olmayışından dolayı bu akım, taklitten öteye bir etki yaratamadığını söylemek mümkündür.

Avrupa'da yükselen bir başka akım olan Oryantalizm, Doğu ve Endülüs mimarisi de eklettik tarz olarak öne çıkmıştır. Bu bağlamda Karaköy'de bulunan ve bugün Ziraat Bankası'nın kullanımında olan, 1905 yılında **Avusturyalı Mimar Alexander von Neumann ve Ernst Gotthilf** tarafından Avusturyalı "Wiener Bank Verein" için yapılan bina gösterilebilir (Durmaz, 2018).

Bu dönemde Almanlar ayrıca "Alman Mavileri" olarak ünlenmiş haritaları üretmişlerdir. Aslında bir Fransız Topoğrafya Cemiyeti'ne verilen İstanbul'u haritalama işi, ölçüm işlerini 1911'de tamamladıktan sonra, Fransız plancılar tarafından 1913 yılında Deutsches Syndikat für staedtebauliche Arbeiten firmasına ihale edilmiştir. Bu haritaların 1913-1914 Dünya Savaşı Öncesi İstanbul Haritaları olup, çizimleri Almanya'da gerçekleştirilmiştir (şekil 16).



Şekil 16. Alman Mavileri, Feuille No G6 (IBB)

II. Meşrutiyet sonrası başlayan "Türkçülük" akımı, yabancı mimarların yanında yetişmiş veya yurt dışında eğitim görmüş Mimar Kemaleddin başta olmak üzere, Mimar Vedat Tek, Mimar Muzaffer Bey gibi Türk mimarlar öncülüğünde, ulusal romantik "milli mimari" özellikler taşıyan, sonrasında Birinci Ulusal Mimarlık Akımı adını alacak Osmanlı Canlandırmacılığı'nı ortaya çıkarmıştır. Levanten Mimar Giulio Mongeri (Can, 2020: 189) de bu akımın önemli isimlerinden biridir. 1908-1923 yılları arasında Türk mimarlık alanında etkisi fazla olan bu akım, zamanla tüm şehirlerde etkili olmuştur. Bu mimari stilde, Osmanlı ve Selçuklu dönemine dair özellikler kullanılarak, daha çok cepheye önem veriliyordu. Osmanlı İmparatorluğu döneminde başlamış olan bu akımın, Cumhuriyet'in ilk yıllarına kadar etkisini sürdürmüştür.

Osmanlı İmparatorluğu'nun özellikle son dönemindeki Alman mimari etkinlikleri daha ziyade Alman İmparatoru'nun ve Alman büyük şirket ve bankaların girişimleriyle gerçekleşmiştir ve Bağdat Demiryolu projesi her iki İmparatorluk için de çok önemliydi. Bu projenin gerçekleşebilmesi için birçok alanda ağırlıklı olarak, Almanca konuşan ülkelerin vatandaşlarının istihdam edilmesi, hem mimarlık mühendislik alanında hem de kalfa ve usta kademesinde nitelikli yerli elemanların yetişmesinde önemli rol oynamıştır. Demiryolu inşaat sektörü, askeriyeden sonra Osmanlı Devleti'nde yabancı uzmanların istihdam edildiği en önemli alan olmuştur (Sarı, 2011). Demiryolu inşaat sürecinde, Osmanlı'da bankacılıktan bilimsel araştırmalara ve inşaat sektörünün her kademesinde yabancılar bulunmuş, hem mühendislik ve mimarlığın hem de inşaat sektörünün işçilik kademesinin gelişmesine ve modernleşmesine yol açmıştır.

## 1. Cumhuriyet Döneminde Alman Mimarlık Etkileşimi: 1920-1945

Osmanlı İmparatorluğu, 19. yüzyıldan başlayarak seçilmiş bazı Türk öğrencilerini eğitim için yurtdışına göndermiştir. Genç Cumhuriyet bu geleneği sürdürmüştür. Yetenekli öğrenciler devlet bursu ile, ağırlıklı olarak Almanya ve Fransa olmak üzere, İkinci Dünya Savaşı'nın çıkışına kadar yurtdışına gönderilmiştir. 1923-1938 yılları arasında en çok (% 39,97) Almanya tercih edilmiştir (Çelebi&Kazancı, 2021). Çoğunlukla Paris ve Berlin'e giden Türk mimarlar, yabancı ülkedeki önemli mimarların ofislerinde çalışma imkânları bulmuşlardır. İsviçreli mimar **Le Corbusier**'nin Paris ofisinde üç Türk vardı: *Abdurrahman Hancı*, *Halit Femir* ve *Burhan Arif Ongun*. 1928'den 1930 yılına kadar bu ofiste çalışan *Burhan Arif Ongun*, daha sonra Alman **Ludwig Mies van der Rohe**'nin Berlin ofisinde çalışmıştır. Ongun, şehirci mimar ünvanıyla kent planlama alanındaki önemli çalışmalarıyla ve yazdığı çok sayıda makaleyle anılmaktadır.

Otuzlu yıllarda birçok Türk mimar, yurtdışında Almanca konuşulan bölgelerde eğitimlerini tamamlamış veya iş deneyimlerini burada kazanmıştır. 1942'de Anıtkabir'in projesiyle görevlendirilen *Emin Onat* Zürih Teknik Üniversitesi'nden mezun olmuş ve İsviçreli modernist mimar **Otto Rudolf Salvisberg**'in öğrencisi olmuştur. *Kemal Söylemezoğlu*, Bonatz'ın ofisinde çalışmıştır (Selçuk, 2022). *Mithat İzzet Yenen* ve *Arif Hikmet Holtay* da Bonatz'ın yanında Stuttgart'ta eğitim görmüştür. Holtay, daha sonra **Hans Poelzig**'in ofisinde çalışmış ve Türkiye'ye döndükten sonra da **Ernst Egli**'nin yanında üniversitede asistan olarak çalışmıştır (Doğramacı, 2008:60;).

*Seyfi Arkan* Almanya'da "Neue Sachlichkeit" (Yeni Nesnellik) hareketinin öncüsü **Poelzig**'in ofisinde çalışmıştır. Arkan, Almanya'da bulunduğu sürede, diğer meslektaşları gibi kendi alanında Eğitim Bakanlığı'na raporlar yazmakla görevliydi. Eğitim yapıları, stadyumlar ve konut yerleşimleri üzerine yazdığı raporlar, şehircilik konuları, şehirlerde mesken ve iskan meselesi, orta ve işçi sınıfı için konut konseptleriyle ilgilenmesine neden olmuştur. "Atatürk'ün mimarı" olarak da anılan Arkan, taviz vermeyen modern tarzı ile Atatürk'ün beğenisini kazanmış ve onun politik ve ekonomik hedeflerine Arkan'ın mimarlık imajının karşılık geldiğine inanılmıştır.

Birçok Avrupa şehrini gezen Eldem, Berlin'de Jansen ve Poelzig'in, Paris'te Auguste Perret ve Le Corbusier'nin yanında çalışmıştır. Eldem, 1932 yılında, Güzel Sanatlar Akademisi Mimarlık Bölümü'nde öğretim üyesi yardımcılığına getirilmiştir. Egli'nin isteği üzerine Türk Evi hakkında bir araştırma yapmış ve bu çalışma, Eldem'in daha sonra geliştirdiği Türk Milli Üslubunun temelini oluşturmuştur (Doğramacı, 2008: 146; Nicolai, 2011: 55). Eldem'in ilk yıllarında Avrupa'dan edindiği modern mimarinin etkileri ön plandaydı. Ancak kısa zaman içinde kendi mimari üslubunu geliştirmiştir. Eldem, "Tarzı mimarî hariçten ithal edebilecek bir meta değildir ve olmamalıdır. Her memleketin kendine mahsus bir tarzı mimarisi vardır ve bir tarzın alelittlak her yerde tatbiki birçok mahzurlara sebebiyet verebilir. Binaenaleyh yapı üslubunun yerli olması çok esaslı bir şarttır." demiştir – (Eldem, 1940; Uğur, 2021). Eldem, sonradan İkinci Ulusal Mimarlık akımı olarak tanımlanan ve 1938-1950 yılları arasında etkili olan akımın önemli temsilcilerinden olmuştur.

Eyüp Kömürcüoğlu, TH Berlin-Charlottenburg'da okumuş ve Türkiye'ye döndüğünde Taut'un ofisinde çalışma imkânı bulmuştur. *Sabri Oran*, TH Stuttgart Üniversitesi'nde Bonatz'ın yanında okumuş ve sonra ofisinde de çalışmıştır. Poelzig, Bonatz, Egli ve Taut'un ofislerinde, hem yurtdışında hem Türkiye'ye yerleştiklerinde birçok Türk mimar yetişmiştir. Üniversitedeki teorik derslerin yanı sıra, ofislerdeki uygulama ortamı çok etkili olmuştur. Genç mimarlar yurtdışında edindikleri bilgi ve tecrübelerini ülkelerinde hem tanıtmaya hem uygulamaya imkan bulmuşlardır. Hemen hepsi de profesyonel iş hayatlarının yanı sıra üniversitelerde eğitmen olarak kariyer yapmışlardır. Ülkeye dönen genç mimarlar Avrupa'daki güncel mimarlık ve şehircilik tartışmalarını da ülkelerinde makaleler yazarak tartışmaya açmışlardır. Bu makaleler dönemin "Arkitekt" dergisinde yayınlanmıştır

(Doğramacı, 2008:62). *Nazimî Yaver Yenal* önce Paris'e ve ardından Berlin'e burslu gönderilmiş ve Poelzig'in atölyesine kabul edilmiştir. Yenal, 1932'te İstanbul'a döndüğünde, Güzel Sanatlar Akademisi'nde Avusturyalı **Philip Ginther**'in yanında asistanlık yapmıştır. Ginther, önce "Tezyinî Sanatlar" sonra "Dâhilî Mimari" atölyelerini kurmuş ve 1937'de ayrıldığında görevini Yenal'a devretmiştir. 1934-37 yılları arasında Sedat Hakkı Eldem'in Yalova'daki Termal Otel vb. bazı yapılarının iç mekânlarını tasarlamıştır (Meder,2004:625).

Türkiye Cumhuriyeti kendi aydınını yetiştirmek ve yeni kurulan başkentte ihtiyaç duyulan birçok idari kamu yapılarının yapımı için yurt dışından uzmanların davet edilmesine de karar vermiştir, çünkü bu dönemde ülkede yeterli sayıda yerel mimar yoktur. 1927 yılında Teşvik-i Sanayi Kanunu'na eklenen "Türkiye'de bulunmayan uzmanların Avrupa'dan getirilmesi" maddesi ile Almanya, Avusturya, Fransa ve İsviçre'den toplam 40 mimar ve şehir plancısı getirilmiştir. Hem üniversitelerde ders veren hem de kamu yapılarının projelerinde çalışan bu uzmanlar, Avrupa'daki modern mimari yaklaşımları ve teknikleri Türklere aktarabilme olanağını bulmuştur. 1917 yılındaki "Dostluk Yurdu" yarışma projesi kapsamında Türkiye ile yakın ilişkiler kuran Elsaesser, Taut ve Bonatz yıllar sonra, yeni cumhuriyetin mimarlık faaliyetlerine katkı sağlamak üzere tekrar Türkiye'ye gelmişlerdir.

1933'ün başlarında Almanya'da Hitler'in iktidarı ele geçirmesiyle, Naziler "Devlet Memuriyetinin Yeniden Düzenlenmesine Dair Kanun'u" çıkarmış, Yahudi, Sosyal Demokrat ve/veya rejim karşıtı bilim ve sanatçıları üniversitelerden ve sanat kurumlarından uzaklaştırmışlardır. Türkiye, Nasyonal Sosyalistlerin Yahudilere yönelik zulmü sırasında, Filistin yolundaki en önemli geçiş ülkesi haline gelmiş ve aynı zamanda, sürgün edilenler için yeni bir sığınak olmuştur. Yaklaşık 200 Alman bilim insanı bu yıllarda Türkiye'ye sığınmıştır (Dietrich, 1998:267).

Poelzig'e 1933'ten sonra Nazi Almanya'sında saldırılar artınca, görevlerinden ayrılmak zorunda kalmış ve 1936'da İstanbul'da, Güzel Sanatlar Akademisi'nde profesör olarak göreve başlamak üzere gelmek üzereyken, felç geçirerek ölmüştür. Ancak şehir plancısı **Martin Wagner**'in Türkiye'ye gelişinde önemli etkisi olmuştur. Wagner, 1935'te İstanbul İmar Müdürlüğü'nde danışman olarak, İstanbul'un imar planına ilişkin olarak bir trafik analizi hazırlamış ve o güne kadar bu konuda Türkiye'de hazırlanmış en ciddi çalışmayı gerçekleştirmiştir. Aynı zamanda İstanbul'da Güzel Sanatlar Akademisi'nde de şehircilik dersleri vermiş ve Taut'un Güzel Sanatlar Akademisi Mimarlık Fakültesine getirilmesinde de etkili olmuştur (Bilsel, 2007).

Nazilerin Avusturya'yı ilhakı sonucunda, modern mimarlık anlayışı nedeniyle **Clemens Holzmeister**, 1938 yılında Viyana Akademisinden uzaklaştırılmış ve bu olayın ardından Türkiye'ye iltica etmiştir. Diğer mimarlardan farklı olarak, Holzmeister, 1927 yılından itibaren başkent için kamu binaları tasarlamıştır. 1944 yılında Yüksek Mühendis Mektebi'nin, İstanbul Teknik Üniversitesi olarak yeniden yapılandırılmasında önemli bir rol üstlenmiş ve burada ders vermiştir. Atatürk'ün emriyle, başkent Ankara'daki Türkiye Büyük Millet Meclisi ve Çalışma Bakanlığı binalarının projesini ve inşaatını üstlenmiştir. Holzmeister'in Ankara ve İstanbul'daki atölyeleri, **Max Fellerer**, **Herbert Eichholzer**, **Stephan Simony** ve **Fritz Reichl** gibi Alman mimarlara çalışma imkânı sağlamıştır.

Holzmeister, kamu binalarının yanı sıra, devlet bakanları ve başka önemli şahıslar için birçok villa inşaatı da planlamış, bazıları gerçekleştirilmemiştir. İstanbul'da inşa edilenler: Fatih Rıfki Atay Evi (1932), Eckert Evi, Emirgan (1943/44) (şekil 17), Ali Sipahi Köşkü (1946); planlama aşamasında kalanlar: Dr. Şinasi Z. Devrin Evi (1944), Sami Ozan Evi (1946), Cemil Bey Evi (1945), Prof. Dr. Murhen Evi (1946) tespit edilmiştir (Doğramacı, 2008).

Yabancıların yanında, genç Türk mimarlar da şehirlerin modernleşmesinde etkili olmuştur. Bu mimarlar 1930'lardan başlayarak modernist çizgiler taşıyan, sade, geometrik avangart mimariyi uygulamışlardır. Etkileşimin yurt dışı eğitiminden mi, Türkiye'deki yabancıların etkisinden mi

geliştiğini ayırt etmek zordur. Yine de yabancı mimarların devlete yaptıkları işlerin sonucunda, yeni mimari fikirlerin uygulanmasında ağırlıkları daha fazlaydı. Kemalistlerin sanat politikasının belli bir çizgisi yoktu. “Modernleşme” ana fikir ekseninde, çok farklı yaklaşımları olan mimarlar görevlendirilmiştir. Bu durum, açıkça tanımlanmış bir ideolojik altyapı bulunmadığı için çok sesli bir sanatsal ortama yol açmıştır.



Şekil 17. Mimar Holzmeister, Eckert Evi, Emirgan, 1944 (Doğramacı, 2008)

1930'lu yıllara kadar, Vedat Tek, Mongeri ve Kemalettin gibi mimarlar, tüm yurttaki milli eserler inşa etmekle kalmamış, üniversitelerde mimar yetiştirmeye de devam etmişlerdir. Osmanlı Canlandırmacılığı veya Neo-Klasik Türk üslubu olarak da adlandırılan Birinci Ulusal Mimarlık Akımı tarzında, Osmanlı ve Selçuklu mimari öğelerin ve süslemelerin ağırlıklı olarak cephe tasarımında kullanıldığı çok sayıda kamu binası üretilmiştir. Ancak bu üslup Atatürk'ün modern Türkiye vizyonunu yansıtmamaktaydı. Padişahlıktan cumhuriyete geçişin mimari dışavurumu olarak da, modern bir dil gerekiyordu; modern yaşam şeklinin, ihtiyaçların ve kavramların da öğretilmesi gerekiyordu. Davet edilen yabancı mimarlar bu talebe cevap veriyordu ve bu nedenle, eski seçkin mimar zümresi hızlı bir şekilde gözden düşmüştür. Yeni projelerde görevlendirilmedikleri gibi, üniversitelerdeki kürsüleri yeni gelen yabancı mimarlara verilmiştir.

Avusturya-İsviçre kökenli **Ernst Arnold Egli**, 1924 yılında Viyana Güzel Sanatlar Akademisi'nde Holzmeister'in asistanı olmuş ve onun tavsiyesi üzerine, 1927 yılında Milli Eğitim Bakanlığı'nın Ankara'daki İnşaat Bölümü'ne baş mimar olarak atanmıştır.

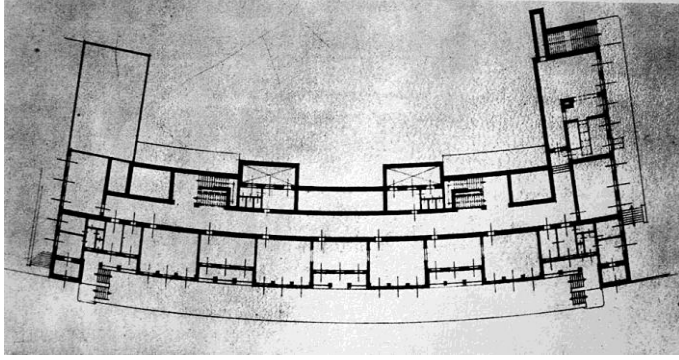
Türkiye'de o dönemde, sadece erkeklerin girebildiği Güzel Sanatlar Akademisi'nde mimar yetiştiriliyordu. 1925'te kadınların da burada okumasına imkân tanınmıştır. Mimarlık, o dönemde Türkler arasında çok itibarlı bir meslek değildi, çünkü daha çok kalfa ve ustaların yaptığı bir işti. Ülkedeki mimar eksikliğini tamamlayabilmek için Egli, ilk olarak bu algıyı Avrupa'daki normlara dayanarak, reformlarla değiştirmiştir. Egli, hocaların bireysel aktarımlarına karşın, sistemli bir öğretim programını ortaya koyarak, zorunlu uygulama ve kavramsal derslerle öğrenim programı, karmaşık proje programlarını çözümlenebilen, analiz ve proje yönetimine hakim öğrenciler yetiştirmeyi amaçlamıştır (Hızlı & Aysel, 2016). Bauhaus etkisi, temel tasarım dersi ve uygulamalı sanat dersi de Modernizmin gelişmesinde etkili olmuştur. 1930'lara gelindiğinde, önemli tüm kürsülerde Alman veya Avusturyalı hocalar ders veriyordu ve bunların etkisi günümüze kadar ulaşan mimarlık eğitiminde önemli rol oynamışlardır (Doğramacı, 2009:142).

Egli için yerel ve milli yapımların geleneklerinin öğretilmesi konusu önemliydi, ancak yereli iyi tanıyarak ve analiz ederek, Türkiye'de milli bir mimariye varılabildi. Egli, Sedat Hakkı Eldem ile 1932'de, *Milli Mimarlık Semineri*'ni açmıştır. Bu seminerin başına getirilen Eldem, kaybolan mevcut sivil mimari

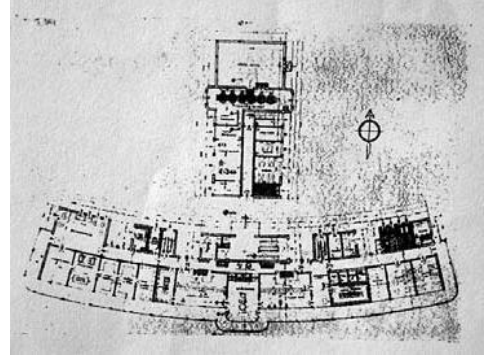


örneklerinin dökümünü ve incelenmesini amaç edinmiştir. Bu sayede Eldem, Türkiye’de birçok bölgeye seyahat ederek, anonim mimari örneklerin dokümantasyonunu yapma fırsatını elde etmiştir. (Egli Dönemi 1930-1936).

Yeni Cumhuriyetin hedefi, nitelikli eğitimin yapılacağı modern okul binalarının hızlı bir şekilde üretilmesiydi. Bu amaçla, Egli’yi 1930’da, İstanbul Güzel Sanatlar Akademisi’nin Mimarlık Fakültesi’nin yönetiminde görevlendirilmiştir. Egli’nin mimarlık eğitimi programı, metotları, çağdaş uluslararası ilkeleri esas alan bir sistemin temellerini atmıştır. Mimarlık bölümüne giriş için yetenek sınavını getirmiş, eğitim sürelerini uzatmış, süsleme ve yüzeysel cephe çalışmalarının yerine fonksiyonelliğin öne çıktığı plan ve hacim etütleri yer almıştır (Hızlı&Aysel, 2016; Alpagut, 2015). Kemalist akımın gücünün Batılı tarzda modern binalar vasıtasıyla, uluslararası kültür çevrelerinde yer etmeye çalışmasında, Egli’nin etkisi önemli olmuştur. 20. yüzyılın Modernizmin dili ve şekil 18’de Egli’nin kendi yapı anlayışının öğrenci projelerine (şekil 19) yansımalarını belirgin bir şekilde göstermektedir.



**Şekil 18.** Mimar Egli, Kız Lisesi Projesi Planı, Ankara, 1930 (Doğramacı, 2008)



**Şekil 19.** Güzel Sanatlar Akademisi, Egli Atölyesinde bir Öğrenci Sanatoryum Projesi, 1930 (Doğramacı, 2008)

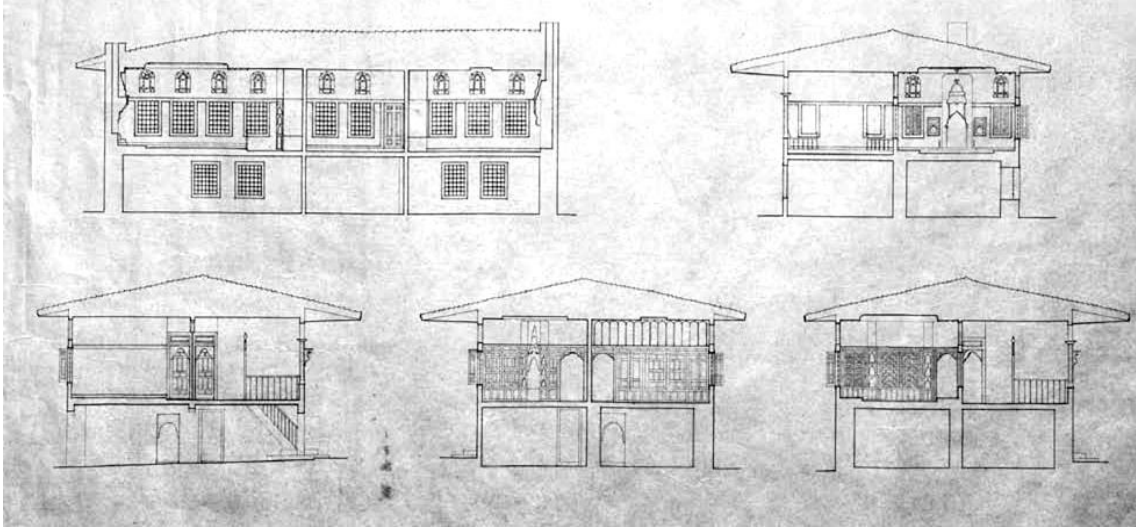
Egli’nin İstanbul’daki tek eseri Ragıp Devres Villası’dır (şekil 20). Bu yapı, açık çevreleyen balkonları, düz çatısı ve panoramik pencereleriyle klasik Türk Evi’ne bir tezat oluşturmaktaydı. Ama esas kopuş iç mekanlarda kendini göstermiştir. Haremlik ve selamlık olan ayırım ortadan kalkmıştır. Osmanlı’nın üst sınıfı 19. yüzyıl sonlarından itibaren Avrupa tarzı yaşam şeklini benimsemeye başlamış olsa da, köklü toplumsal değişim 1923’ten sonra gerçekleşmiştir. İç mekan tasarımında Egli’nin, Adolf Loos’un Müller Evi’nden (şekil 21) etkilenmiş olduğu görülmektedir (Doğramacı, 2008).



**Şekil 20.** Mimar Egli, Ragıp Devres Villası, Bebek, 1932 (URL 13)



Şekil 21. Mimar Adolf Loos, Villa Müller Prag, 1930 (URL 14)



Şekil 22. Güzel Sanatlar Akademisi, Emlak Dönemi, Ulusal Mimari Seminerinden bir Öğrenci Projesi, 1935'ten önce (Doğramacı, 2008)

Türk kültürü ve mimarlığı hakkında da araştırmalar yapan Emlak, Milli Mimari Seminerlerine vesile olmuş ve 1940'larda, İkinci Ulusal Mimarlık akımının gelişmesine katkı sağlamıştır (şekil 22). Emlak, İnşaat Dairesi'nden istifa etmesinden sonra, önce **Robert Vorhoelzer** ve daha sonra 1936-38 yılları arasında Taut bu görevi üstlenmişlerdir. **Erich Zimmermann, Franz Hillinger, Wilhelm Schütte, Margrete Schütte-Lihotzky, Hans Grimm (veya Friedrich E. Grimm)** ve **Paul Hoffman**, burada uzman olarak görev yapan mimarlardır. Vorhoelzer, 1939'da Bonatz'ın tavsiyesi üzerine, ölen Taut'un yerine İstanbul Güzel Sanatlar Akademisi'nin mimarlık bölümünün başına geçmiştir.

1924'ten itibaren GEHAG tasarım ofisinde yöneticilik yapan Avusturya-Macaristan İmparatorluğu vatandaşı **Franz Hillinger**'in, dünya kültür mirası ilan edilen Berlin'deki 'Carl Legien Konut Sitesi' önemli eserleri arasındadır. Davet üzerine 1937'de Türkiye'ye gelmiş, Milli Eğitim Bakanlığı İnşaat Bölümü'nde çalışmış ve İstanbul Güzel Sanatlar Akademisi'nde şef asistan olarak ders vermiştir. Hillinger, Berlin'den beri Taut ile çalışmış ve Taut'un ofisinde proje müdürü olduğu için, onun ölümünden sonra tüm projelerini tamamlamıştır. Hillinger ayrıca Holzmeister'in şantiye şefliğini de yapmıştır (Kopuz, 2018). Mimar ve şehir planlamacısı Bruno Taut 'çağdaş mimarlığın' en tanınmış

temsilcisiydi. 1920'li yıllarda GEHAG'ın baş mimarı olarak Berlin bölgesinde Wagner ile çalıştığı 'Hufeisensiedlung' ve sonra da 'Onkel Toms Hütte' adlı konut projeleriyle öne çıkmıştır. 1936'dan, vefat ettiği 1938 yılına kadar İstanbul Güzel Sanatlar Akademisi'nde profesör olarak görev yapmıştır. Aynı dönemde Mimarlık Bölümü Başkanlığı yaptı ve Milli Eğitim Bakanlığı İnşaat Bölümü'nde görev almıştır. Sadece iki yılda çok sayıda eserin yanında, 1938 yılında '*Mimari Bilgisi*' adlı kitap ile mimarlık öğretilerine katkı sunmuştur. Taut'un öğretim metodu, teori ve uygulamayı birleştiriyordu ve öğrencilerine üzerinde çalıştığı projelerde çalışma imkânı vererek çok daha kapsamlı bir eğitim sunmuştur. Taut, ayrıca çok deneyimli bir okul mimarıydı, yenilikçi eğitimin eğitimbilimsel bir yenileştirme düzenlemesini temel alan okullar tasarlamıştır (Sarıaslan, 2018). Taut, yerel olmayan ve iklimsel koşulları göz ardı eden, salt soyut modernizmi eleştirmiş, mimarlık teorisinde fonksiyonelliğin önemine vurgu yapmıştır.

1939 yılında Türkiye'ye gelen şehircilik uzmanı **Gustav Oelsner**, İstanbul'daki Yüksek Mühendis Okulu'nda görev almış, 1944'te İstanbul Teknik Üniversitesi'ne dönüştüğünde, Mimarlık Fakültesi Şehircilik Kürsüsünün başına geçmiştir. İTÜ Mimarlık Fakültesi'nde, o dönemde ders veren Alman hocalar Oelsner'in dışında, Holzmeister ve Bonatz olmuştur (Üstün & Özçiftçi, 2023:8).

Alman heykeltıraş **Rudolf Belling**, Güzel Sanatlar Akademisi'nde Heykel bölümünün başkanlığına getirilmesiyle anıt heykel eğitimini başlatmış, İstanbul Teknik Üniversitesi Mimarlık Fakültesi'nde modelaj dersleri vermiştir. Şehir Plancısı **Hermann Ehlgötz**, 1933 yılında davetli olarak katıldığı İstanbul'un planlamasıyla ilgili şehir planlama yarışmasını kazanmıştır. Ehlgötz, liman için Anadolu Demiryolları'yla ilişkisi açısından en uygun konum olarak Haydarpaşa'yı önermiştir ve tarihi yarımada dokusunun korunmasının önemini vurgulamıştır. Nasyonal Sosyalistlerine benzer stadyum kültüne atıfla Ehlgötz, tarihi sur duvarlarına yakın, hatırı sayılır büyük boyutlarda bir spor sahası da planlamıştır. Kazanan proje uygulanmamış, yerine 1935 ile 1951 yılları arasında Henry Prost'a, İstanbul Nazım Planı hazırlanmıştır.

Avusturyalı mimarlar **İnes Victoria Maier** ve **Herbert Eichholzer**, 1926 yılından sonra komünist gruplara üye olmuş ve 1938 yılında Avusturya'nın Almanya'ya ilhakına karşı bildiriler yayınlayınca, ülkeden kaçmak zorunda kalmıştır. Holzmeister'in yanında Tarabya'daki ofiste çalışmalara katılmıştır. Avusturya'ya döndüklerinde, komünist aktivitelerinden dolayı 1943'te idam edilmişlerdir (Bachleitner, 2019).

20. yüzyıl endüstri binaları konusundaki en önemli mimarların başında gelen **Werner Issel**, 1906 ile 1966 yılları arasında değişen teknolojilere paralel, ağırlıklı olarak Almanya'da enerji santralleri tasarlamış, uygulanmasını temin etmiş ve enerji santrallerinin el işçiliğinden mühendislik tekniği yöntemlerine geçişini sağlamıştır. İnşa ettiği projeler arasında Ankara'da yer alan Maltepe Hava Gazı Fabrikası da vardır (Atalay, 2020).

Nasyonal Sosyalizm zamanında otoyolların yapımının yanı sıra mimar ve mühendislerin eğitimiyle meşgul olan **Bonatz**, 1939-1943 yılları arasında Albert Speer ile Deniz Kuvvetleri Komutanlığı ve Emniyet Müdürlüğü gibi bazı planlama işlerini hazırlamıştır. Bonatz, 1943 yılında Almanya'yı terk ederek Türkiye'ye yerleştikten sonra, Almanya'da yanında çalışmış olan Ongan ve çok sayıda Türk mimar ile okul projeleri üretmiştir. Genç mimarlara tecrübesini aktarırken, kendi dillerini geliştirebilmelerini sağlamak ve mimarlık faaliyetlerinin düzeyini arttırmayı umuyordu. Bonatz, Anıtkabir proje seçiminde jüri üyeliği ve Türk Kültür Bakanlığı danışmanı olarak görev yapmıştır. 1946'dan 1955'e kadar profesör olarak İTÜ'de ders vermiş ve İkinci Ulusal Mimarlık Akımını desteklemiştir. Bu akım, Bonatz, Eldem ve Onat öncülüğünde 1940'lı yıllarda etkin olmuştur. Buna göre, milli mimari öğeler tekrar ele alınmış, geleneksel Türk evinin özellikleri de bu akımın kaynağı

olmuş ve modern mimari ile sentezlenerek, yeni milli bir tarz oluşturulmaya çalışılmıştır.

**Bruno Taut**, Akademi'nin başına geldiğinde (Taut Dönemi 1936-38), 95 mimarlık öğrencisi bulunuyordu. Wagner de aynı dönemde şehircilik kürsüsünde ders veriyordu. Taut, Egli'nin başlattığı reformları daha da ileri götürmek arzusunda idi. Bauhaus ekolüne atıfla öğretim metotlarında değişiklikler yapmış, grup çalışmaları ve saha gezileri ile mimarlık pratiğine daha yakın, gerçekçi ve verimli bir metot geliştirmeye çalışmıştır. Ekolünde, yerel mimari unsurlarıyla Batılı Modernizmin sentezini destekliyordu (Güner, 2014). Aynı zamanda Egli gibi, kendi mimarlık ofisinde de seçilmiş öğrencileriyle proje çalışmaları sürdürmüştür. Eldem, Holtay, Handan, Bilen Kömürcüoğlu Taut'un yetiştirdiği isimlerden sadece bazılarıdır. İstanbul'da bilinen, sadece kendi evi (Şekil 23) ve Ortaköy'de başka bir konut projesinin dışında, Atatürk'ün katalofkını da tasarlamıştır.



Şekil 23. Taut Evi (URL 15)

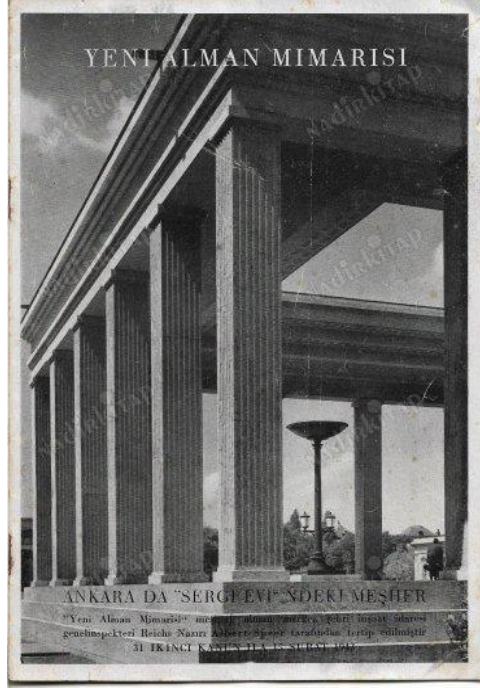
**Willhelm Schütte**, *Arkitekt* dergisinde yayınlanan makalelerinden, öğrencilerinin mimarlık teorisi eğitimleri konusuna önem verdiğini göstermektedir.ERCÜMENT TARCAN, MUHLIS TÜRKMEN VE UTARIT İZGİ öğrencileri arasındaydı. Schütte, 1944 yılında birçok başka Avusturyalı gibi bir yıllığına enterne edilmiştir. Döndükten sonra 1947 yılına kadar Akademi'de görevini sürdürmüştür.

Vorhoelzer, Taut'un ölümü üzerine, 1939'da Akademi'deki mimarlık bölümü şefi olarak görevini devralmıştır, ancak İmar Bürosu'nun yönetimi ona verilmemiştir. Dolayısıyla, pratik mimarlık öğretilerini devam ettirememiştir. Diğer gelenlerden farklı olarak, Nazi Almanyası'na sempati ile yaklaşıyordu ve Almanya'dan izin alınarak görevlendirilmiştir. Vorhoelzer, bir entrika sonucu casusluk suçlamasıyla tutuklanmış, Alman büyükelçisinin girişimiyle serbest kaldıktan kısa bir süre sonra, 1941 yılında istifa edip ülkesine dönmüştür (Doğramacı, 2009:165).

1930'lu yıllardan sonra, proje yarışmalarında Türkler'in davet edilmemesi, katılabildikleri yarışmalarda jüri üyelerinin yabancı ağırlıklı olması, kamu yapılarının büyük bölümünün yabancılar tarafından yapılması ve kişisel kıskançlıklar, gittikçe yabancılara karşı tepkilerin artmasına ve buna paralel savaşın getirdiği ekonomik zorluklarla birleşince, milli değerlerin yükselmesine neden olmuştur. Atatürk'ün ölümüyle hem Türkiye'nin kaderi hem de yabancı mimarların kaderi değişmiş, destekçilerini ve işverenlerini kaybetmişlerdi.

1930'ların Almanya'sında Bauhaus'un etkisi sürerken, Nazi rejiminin mutlak siyasi gücünün ifadesi olarak anıtsal, neoklasik, Avrupa yapı tipolojisi ve morfolojiye dayandırdıklarını iddia ettikleri bir mimari üslup ortaya çıkmıştır. Almanya'nın Ankara Büyükelçisi Franz von Papen'in girişimiyle, Nazi mimari anlayışının propagandası amacıyla Ankara'da ve İstanbul'da sergiler (Şekil 24) açılmıştır. Bu

sergilerde, felsefesini “güç” ten alan “Yeni Alman Mimari” anlayışının tanıtımı ve propagandası yapılmıştır; Bonatz da sergiye refakat etmiş ve makalelerle desteklemiştir (Küçük, 2018). Sade, anıtsal simetri, az sayıda dekoratif öğeler ve baskın taş cephelerle yenilmezlik ve ihtişam duygusu verilmek istenmiştir. Türkiye’deki mimarlar o dönemde bu akımdan etkilenmişlerdir.



Şekil 24. Yeni Alman Mimari Sergisi Afişi (URL.16)

## 2. 1950’ten sonra Alman mimarlık etkinlikleri:

1946’da İsmet İnönü tek partili sistemin sonunu getirmiş ve 1950 seçimlerinde değişen siyasi ortamda, mimaride de yeni oluşumlar başlamıştır. Anıtsal kamu binalarının yapımı yerine, İkinci Dünya Savaşı’nın sonundan beri Türkiye’nin politik ortağı olan Amerika’nın ekonomik liberalizm modeline dayanan, yeni bir tarz öne çıkmıştır. Bunun bir yansıması olarak, 1956 yılında Amerikan prensibine dayanan ve Pennsylvania Üniversitesi ile yakın iş birliği içinde, Orta Doğu Teknik Üniversitesi [ODTÜ] Ankara’da kurulmuştur. Menderes’in 27 Ocak 1954’te çıkardığı ve bugün de yürürlükte olan 6235 Sayılı Kanun ile, yabancı mimarların Türkiye’de bağımsız çalışmaları yasaklanmıştır. Holzmeister ve Bonatz aynı yıl ülkeyi terk etmişlerdir.

Türkiye’de 1950’ler, özel sektörün güçlenmesiyle mimari ve sanatta Amerikan Modernizmi’nin öne çıktığı ve benimsendiği bir dönemdir. Eğitimde Alman döneminin kalıntıları sürse de, Amerikan etkileri öne çıkmaya başlamıştır. Sedat Hakkı Eldem’in Amerikan Skidmore, Owings ve Merrill ortaklığı ile 1950’de, İstanbul’da Hilton oteli, 1951 de Abdurrahman Hancı ve Turgut Cansever’in iş birliği ile Büyükkada Anadolu Kulübü Oteli ilk örneklerdendir. Yine de, İstanbul’da Alman mimarlara görevler verilmekteydi. 1958 yılında Hitler’in eski mimarlarından Paul **Schmitthener** Galatasaray’daki Yapı Kredi binasını tasarlamış, 1952’de Bonatz’ın eski öğrencisi olan **Wilhelm Tiedje** İTÜ’de iki yıl ders vermiş, 1957’de burada yine Bonatz’ın eski öğrencisi **Rolf Gutbrodt** ders vermiştir. Tiedje, **Gerhard Graubner**, **Wilhelm Landzettel** ve **Walter Frodl** gibi geçmişte NSDAP ile ilişkisi/üyeliği olanların dışında **Hans Koepf**, **Paul Dietrich “Diez” Brandi**, **Jürgen Joedicke**, kendi alanlarında kısa dönemlerde ders vermişlerdir. Alman mimarların sayısı ve İstanbul’da geçirdikleri sürelerin de kısalığı nedeniyle etkileri 60’ların sonunda iyice azalmıştır. Önceki bölümlerde belirtilen mimar ve mühendisler **Tablo 1’de** kolay izlenebilmesi için özetlenmiştir. Ayrıca yerleri tespit edilebilen eserler şekil 25’teki haritada işaretlenmiştir.

Tablo 1. Alman, Avusturya ve İsviçreli Mimar ve Mühendislerinin İstanbul'daki Etkinlikleri

## ALMAN, AVUSTURYALI VE İSVİÇRELİ MİMAR VE MÜHENDİSLERİN İSTANBUL'DAKİ ETKİNLİKLERİ

		O S M A N L I D Ö N E M İ			
		MİMAR / MÜHENDİS	YILLAR / İŞLER		
XVIII. YY ve XIX. YY BAŞI	Antoine-Ignace MELLING (1763-1831)	Türkiye yılları	1784-1802	*Beşiktaş Sultan sarayı genişletilmesinin denetimi, *bir galeri	*Sarayın Hasodası, *Boğaz kıyı şeridini tasarlaması, *Şerifler Yalısı(Emirgan), *İpsilanti Yalısı (Tarabya), * Mavi Saray (Kandıllı)
	Helmuth von MOLTKE (1800-1891)	Türkiye yılları	1835-1839	İstanbul'un ilk imar planı 1837, * topoğrafik çalışmalar,	*askeri amaçlı raporlar, *plan ve haritalar, * Mecidiye Nişanı
	Gaspere FOSSATI (1809-1883)	Türkiye yılları	1836-1858	RESMİ YAPILAR: *Bab-ı Seraskeri Hastanesi , *Kışlay-İ Hümayun, *Bekirağa Bölüğü, *Eminönü Karkolu, *Arz Odası (Babiali), *Darülfünun Binası,	*Hazine-i Evrak Binası, *Mektep-i Sanayi, *Telgrafhane-i Amire, *Askeri Yapılar (Maslak)
	Guisepe FOSSATI (1822-1891)	(?)	?	RESTORASYON VE EK YAPILAR: Ayasofya Restorasyonu, *Hünkar Mahfili, *Kas-ı Hümayun, *Hünkar Girişi, *Ayasofya Muvakkithanesi,	*Aynalıkavak Kasrı Restorasyonu, *Kaskatlı Rokoko Pavyon (Kağıthane), *Reşit Paşa Türbesi
	Virgilio FOSSATI (?)	(?)	?	ELÇİLİKLER: Rus Elçiliği, *Venedig Sarayı Restorasyonu, *Hollanda Elçiliği, *İspanyol Elçiliği, *İran Elçiliği, *Casa D'Italia, *Venedig Sarayı Büyütülmesi,	KİLİSELER: San Pietro Kilisesi, *St- Esprit Kilisesi, *Protestan Kilisesi, *İsa Kilisesi, *Benedetto Kilisesi,
1870 - 1918 GEÇ OSMANLI DÖNEMİ	Wilhelm von PRESSEL (1821-1902)	Türkiye yılları	1869-1902	İstanbul-İzmit Trenyolu	
	Hubert GOEBBELS (1834-1874)	Türkiye yılları	1870-1874	*Alman Hastanesi (Sıraselviler), *Alman Büyükelçilik (Gümüşsuyu),	*ilk Teutonia Binası (yandı)
	SUFFRIAN (?)	Türkiye yılları	1870-1874?	*Alman Büyükelçiliği -Goebbels ile	
	Wilhelm DÖRPFELD (1853-1940)	Türkiye yılları	1880-1884?	Alman Yazlık Sefarethanesi-uygulama projeleri(Tarabya)	1880-1884
	Armin WEG(E)NER (1850-1917)	Türkiye yılları	1885-87?	*ilk Teutonia Binası (yandı), Alman Yazlık Sefarethanesi bir kısım inşaatı (Tarabya)	
	Albert KORTÜM (1845-1921)	Türkiye yılları	1874-1877	*Alman Hastanesi, *Alman Büyükelçilik (Gümüşsuyu)	
	M. F. CUMIN (?)	Türkiye yılları	?-1871-?	*İlk laik Alman Okulu(Kuledibi -Beyoğlu) yıkıldı	
	HIRZEL (?)	Türkiye yılları	?1875-?	*ilk Teutonia Binası (yandı),	
	Franz HUMANN (?)	Türkiye yılları	1888-1911	* Sirkeci Gar Binası, *Deutsche Bank (Sirkeci), * Moltke Anıtı, *Sarayburnu Antrepoları, *Rumeli Hanı, * Ragıp Paşa Köşkü (Caddebostan),	*Tevhide Hanım Köşkü (Caddebostan), *Afrika Hanı, *Anadolu Hanı, *Gerçekleşmeyen Hapishane Projesi (Yedikule), *Mühendis Mektebi ve Sanayi-i Nefise Mektebi'nde ve Mühendishane-i Berr-i Hümayun'da Profesör olarak çalışmıştır
	August Carl Friedrich JASMUND (1859-1911)	Türkiye yılları	1888-1897	* Teutonia Binası (Şahkulu -Beyoğlu)	
	Alfred GAEDERTZ (1853-1907)	Türkiye yılları	1887-1918	* 1896 Demiryolları Bilim Kuruluna Atandı*demiryolu hatlarının inşaat ve bakımı, * tren istasyon binaları, *İstanbul Teknik Üniversitesi'nde demiryolu inşaatı kürsüsünde öğretim üyeliği, 1925 patlamada zarar görmüş Haydarpaşa Gar'ın restorasyonundan sorumlu	
	Heinrich August MEISSNER Paşa (1862-1940)	Türkiye yılları	?-1904-?	Meissner'in yardımcısı	
	Hermann GALEWSKI (?)	Türkiye yılları	1889-1899	* Alman Lisesi, * Teutonia Binası, *tren istasyonların tasarımı ve yapımı	
	Dr. Otto KAPP von Gülstein (1853-1920)	Türkiye yılları	1893?	*Protestan Kilisesi	
	GROTH (?)	Türkiye yılları	1894?	*Alman Büyükelçiliği Yenilemesi	
	(?Franz von?) PELSNER-BEHRENSBERG (?)	Türkiye yılları	>1897	*Alman Okulu (Almanya'dan yapılan proje)	
	August TIEDE (1834-1911)	Türkiye yılları	1899-1901	*Kayser Wilhelm II Çeşmesi (Sultanahmet)	
	Ferdinand Hermann Arnold MÜNZERBERGER (1846-1924)	Türkiye yılları	1893-1909	*İstanbul ve Konya ofisin bir dönem müdürü, tren istasyonların tasarımı ve yapımı, *1896 2. sınıf Mecidiye Nişanı, *1905 altın liyakat nişanı	
Max SPITTA (1842-1902)	Türkiye yılları				
Konrad Wilhelm SCHEELE (1872-1938)	Türkiye yılları				
CARLITZIK (?)	Türkiye yılları				
Friedrich Anton Ernst MACKENSEN (1840-1909)	Türkiye yılları				

## MİMAR / MÜHENDİS | YILLAR / İŞLER

MİMAR / MÜHENDİS	YILLAR / İŞLER
Hellmuth Robert Julius CUNO (1867-1951)	Türkiye yılları ● 1905-1915 *Haydarpaşa Garı, *Alman Protestan Kilisesi Yenilemesi (1911) *Alman Okul (Haydarpaşa), * Alman Hastanesi ilave inşaat, *Haydarpaşa civarında başka yapılar (Sünget Apartmanı, Kral Ayyıldız Apartmanı, Kehribarcı Apartmanı, Richter/Cuno Evi, Demiryollarının Yapı İnşaat Ofisinde yönetici olarak çalışmıştır (1905-1914), Alman Elçiliğin renovasyonlarının inşaat proje müdürlüğü, * Osmanlı Evkaf Müdürlüğü ve başka resmi yapıların projelendirme ve uygulaması Cuno yönetimindeki P.Holzmann Ofisi'nde yapılmıştır.
Otto Karl Friedrich Johann Kühlmann ismi 1889 değişmiş RITTER VON KÜHLMANN (1834-1915)	Türkiye yılları ● 1906-1908 *Haydarpaşa Garı ?
Otto RICHTER (?)	Türkiye yılları ● ?-1918-? *Haydarpaşa Garı ?, *1918 den itibaren P.Holzmann ofisinde inşaat müdürü
Eduard HUGUENIN (1856-1926)	Türkiye yılları ● 1890-1917 *Haydarpaşa limanı projesi, *liman işletmeleri müdürü (1908-1917), * Bostancı'da kendi evi (1903)
Kurt ZANDER (?)	Türkiye yılları ● 1897-1903? *Haydarpaşa limanı projesi, * Anadolu Demiryolları Projesinin Müdürü
WALDORP (?)	Türkiye yılları ● ? *Haydarpaşa Liman İnşaatı
Hermann RITTER (?)	Türkiye yılları ● 1895-? P.Holzmann ofisinde mimar
Hans OSWALT (?)	Türkiye yılları ● 1895-? P.Holzmann ofisinde mimar
Willy SCMIDT (?)	Türkiye yılları ● 1895-? P.Holzmann ofisinde mimar
K. HILLENBRAND (?)	Türkiye yılları ● 1895-? P.Holzmann ofisinde mimar
Ludwig GERHARD (?)	Türkiye yılları ● 1895-? P.Holzmann ofisinde mimar, bir dönem Imhoff'un yardımcısı
HESSLER (?)	Türkiye yılları ● 1895-? P.Holzmann ofisinde mimar
SANDREUTER (?)	Türkiye yılları ● 1895-? P.Holzmann ofisinde mimar
H.SCHICK (?)	Türkiye yılları ● 1895-? P.Holzmann ofisinde mimar
W. APPEL (?)	Türkiye yılları ● 1895-? P.Holzmann ofisinde mimar
HAGENBECK (?)	Türkiye yılları ● ?-1897-? P.Holzmann ofisinde mimar
Ernst PFISTER (?)	P.Holzmann ofisinde mimar
Emil Julius İMHOF	Türkiye yılları ● ? 1911-? Imhoff 1926' dan sonrasında İstanbul'da Demiryollarının Yapı İnşaat Ofisinde yönetici olarak çalışmıştır *Alman Protestan Kilisesi Yenilemesi (1911) P.Holzmann ofisinde mimar
HEISS (?)	P.Holzmann ofisinde mimar
Johann HERZOG (?)	P.Holzmann ofisinde mimar, bir dönem Imhoff'un yardımcısı
Karl KELLERMANN (?)	Türkiye yılları ● ?-1812-? P.Holzmann ofisinde mimar * Cuno'nun yardımcılarında
Gottfried HAMM (?)	Türkiye yılları ● ?- P.Holzmann ofisinde mimar * Imhoff'un yardımcılarında
Christian JUNG (?)	Türkiye yılları ● ?- P.Holzmann ofisinde mimar * Imhoff'un yardımcılarında
Alexander von NEUMANN (1861-1947)	Türkiye yılları ● > 1908-1910 *Ziraat Bankası (Karaköy)
Ernst GOTTHILF (1865-1950)	Türkiye yılları ● 1914-1919 Demiryollarının Yapı İnşaat Ofisinde yönetici olarak çalışmıştır (1914-1918)
Eugen RÜCKGAUER (1870-1943)	Türkiye yılları ● 1918-1926 ? Demiryollarının Yapı İnşaat Ofisinde yönetici olarak çalışmıştır (?-1926)
Albert JENKE (?)	Türkiye yılları ● 1901 ? *Alman Lisesi Ek Bina (1901) *Alman Okulu (Haydarpaşa)
Karl Otto SCHWATLO (1867-1954)	Türkiye yılları ● 1911-1914 ? 1915'te tekrar Türkiye'ye gönderilir
Albert KADO (?)	Türkiye yılları ● 1912-1918 *Alman Büyükelçiliği Yenilemesi (1914-1918)

## CUMHURİYET DÖNEMİ

Ernst Arnold EGLI (1893-1974)	Türkiye yılları ● 1927-1938 Ragıp Devres Villası, Bebek Bâb-ı Meşihat'ın (İst. Müftülüğü), Süleymaniye 1930-1936 İstanbul Güzel Sanatlar Akademisi, Mimarlık Bölümü Başkanı
Prof. Clemens HOLZMEISTER (1886-1983)	Türkiye yılları ● 1927-1954 1940-1949 İstanbul Teknik Üniversitesi, Fatih Rıfık Atay Evi (1932), Eckert Evi, Emirgan (1943/44), Ali Sipahi Köşkü (1946); planlama aşamasında kalanlar: Dr. Şinasi Z. Devrin Evi (1944), Sami Ozan Evi (1946), Cemil Bey Evi (1945), Prof. Dr. Murhen Evi (1946)
Philipp GINTHER (1905-1991)	Türkiye yılları ● 1927-1937 1936-1937 İstanbul Güzel Sanatlar Akademisi, Dahili Mimar ve Tezyini Sanatlar, İstanbul'da konut yapıları
Prof. Dr. Martin WAGNER (1885-1957)	Türkiye yılları ● 1935-1938 İstanbul İmar Planlaması (gerçekleşmedi), İstanbul sirkülasyon analizi, 1936-1937 İstanbul Güzel Sanatlar Akademisi, Mimarlık Şehirlik Böl.
Martin ELSAESSER (1884-1957)	Türkiye yılları ● 1935-1940? İstanbul Teknik Üniversitesi Mimarlık Bölümü, "Mimarlık Bilgisi" adlı kitap

## MİMAR/MÜHENDİS YILLAR / İŞLER

MİMAR/MÜHENDİS	YILLAR / İŞLER
Erich ZIMMERMANN (1887-?)	Türkiye yılları 1936-1939 1936-1939 Güzel Sanatlar Akademisi, Mimarlık
Prof. Bruno Julius Florian TAUT (1880-1938)	Türkiye yılları 1936-1938 Taut Evi, Ortaköy İstanbul Güzel Sanatlar Akademisi, Mimarlık Bölümü
Franz HILLINGER (1895-1973)	Türkiye yılları 1937-1940 İstanbul Üniversitesi Kimya Enstitüsü projesi 1937-1939 Güzel Sanatlar Akademisi, Mimarlık Bölümü, TAUT'un ölümünden sonra yarım kalan işlerini tamamlamıştır. 1952-1955
Prof. Rudolf BELLING (1886-1972)	Türkiye yılları 1937-1966 1937-1952 İstanbul Güzel Sanatlar Akademisi, Heykel Bölümü Başkanı, 1951-1965 İstanbul Teknik Üniversitesi, Mimarlık Fak. 1937-1943 İstanbul Güzel Sanatlar Akademisi, Mimarlık Bölümü, TAUT'un ölümünden sonra yarım kalan işlerini tamamlamıştır.
Friedrich E. GRIMM (1884-?)	Türkiye yılları 1937-1943
Margarete SCHÜTTE-LIHOTZKY (1897-2000)	Türkiye yılları 1938-1941 Planlama aşamasında kalmış Nusret Evcen Evi (İstanbul) Dr Kemal Özsan Evi (İstanbul), Cumhuriyetin 15. yıldönümü kutlamaları için geçici anıt, 1938-1939 Güzel Sanatlar Akademisi, Mimarlık Bölümü
Prof. Wilhelm SCHÜTTE (1900-1968)	Türkiye yılları 1938-1946 Cumhuriyetin 15. yıldönümü kutlamaları için geçici anıt, 1938-1946 Güzel Sanatlar Akademisi, Mimarlık
Prof. Robert VORHOELZER (1884-1954)	Türkiye yılları 1939-1941 Güzel Sanatlar Akademisi, Mimarlık Kürsü Başkanı
Ord.Prof.Dr.Gustav OELSNER (1879-1956)	Türkiye yılları 1939-1949 1939-1949 İstanbul Teknik Üniversitesi, Şehircilik Kürsüsü 1943-1949 İst.Güzel Sanatlar Akademisi, Mimarlık Böl.Başkanı
Herbert Eichholzer (1903-1943)	Türkiye yılları ?1938-1940 Holzmeister'in imar bürosunda çalışmıştır
Stephan SIMONY (1903-1971)	Türkiye yılları 1938-1944 Holzmeister'in imar bürosunda çalışmıştır 1940 İstanbul Teknik Üniversitesi, Mimarlık Bölümünde
Ernst MUNDT (1905-1994)	Türkiye yılları ?1937-?1938 TAUT'un asistanı
Ines Victoria MAIER (1912-1943)	Türkiye yılları ?1938-1940 Holzmeister'in imar bürosunda çalışmıştır
Fritz REICHL (1890-1959)	Türkiye yılları 1939-1946 Holzmeister'in imar bürosunu yönetmiştir
Prof. Paul BONATZ (1877-1956)	Türkiye yılları 1943-1954 Sirel Evi (Bebek), Ortaköy'de apartman, Teknik Öğretim Müsteşarlığı Yapı Bürosu mimarlık danışmanlığı, Taşkışla onarımı (1948-1950), İstanbul Boğazi için Asma Köprü Tasarımı (1951)15 yıl sonra önerisi gerçekleştirilir. 1946-1954 İstanbul Teknik Üniversitesi, profesör
Ord.Prof.Wilhelm Karl TIEDJE (1898-1987)	Türkiye yılları 1952-1953 İstanbul Teknik Üniversitesi
Prof. Gerhard Moritz GRAUBNER (1899-1970)	Türkiye yılları 1953-19? İstanbul Teknik Üniversitesi, Mimarlık
Prof. Paul Dietrich „Diez“ BRANDI (1901-1985)	Türkiye yılları 1952-? İstanbul Teknik Üniversitesi Mimarlık Bölümü
Paul SCHMITTHENNER (1884-1972)	Türkiye yılları 1958? Yapı Kredi Binası, Galatasaray-Beyoğlu
Prof. Dr.-Ing. Dr. h.c. Hans KOEPF (1916-1994)	Türkiye yılları 1961 İstanbul Teknik Üniversitesi, (Mimarlık ve sanat tarihçisi)
Prof. Dr.-Ing.Jürgen JOEDICKE (1925-2015)	Türkiye yılları 1963-64? İstanbul Teknik Üniversitesi Mimarlık Bölümü
Wilhelm LANDZETTEL (1926-1995)	Türkiye yılları 1968-70? İstanbul Teknik Üniversitesi Mimarlık Bölümü
Rolf GUTBROD (1910-999)	Türkiye yılları 1957-1959 İstanbul Teknik Üniversitesi Mimarlık Bölümü
Prof. Dr. Walter FRODL (1908-1994)	Türkiye yılları 1968-70? İstanbul Teknik Üniversitesi Mimarlık Bölümü Koruma ve Restorasyon
Josef JORATSCHEK (?)	Türkiye yılları 1980 Alman Büyükelçiliği Yenilemesi
Kurt NOWAK (?)	Türkiye yılları 1980 Alman Büyükelçiliği Yenilemesi

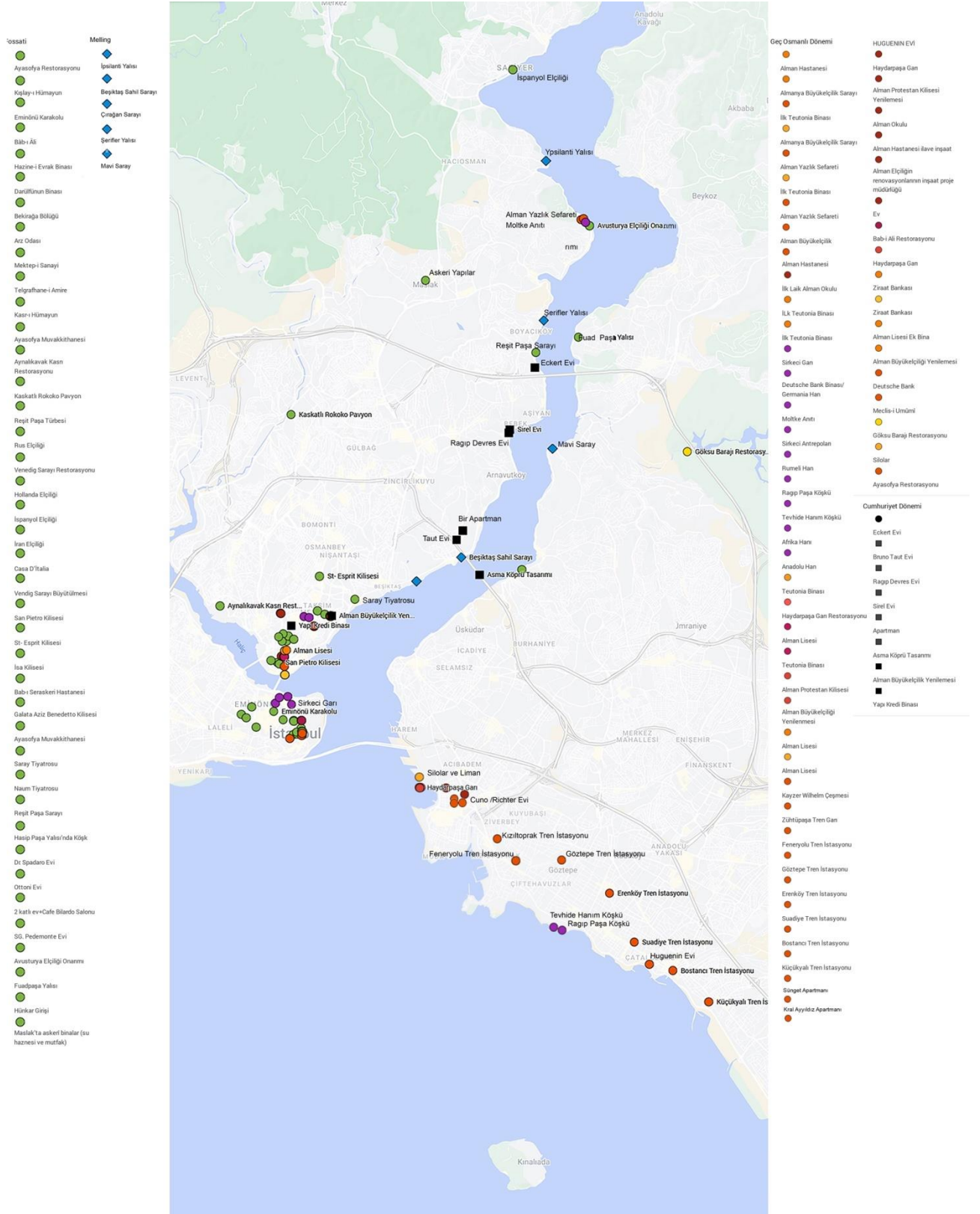
NOTLAR "?" Tarihler tespit edilememiştir.

Erken Cumhuriyet Döneminde Mimarlar ANKARA'da eser üretmiştir. Cumhuriyetin ilk yıllarında İstanbul'a yapılan yatırımlar durduğu için, yapılan resmi yapı sayısı hiç yoktur, özel yapıların inşaatında da az sayıda yabancı dahi tespit edilebilmiştir. Yabancılar, bu dönemde üniversitelerin kuruluş ve geliştirilmesinde aktif rol almışlardır.

1950'lerden sonra tespit edebildiğimiz bir eserin dışında, üniversitede ders vermişlerdir.

Bilgiler bir çok farklı veri tabanından elde edilmiştir. Tüm erim adresleri kaynakça da belirtilmiştir.





Şekil 25. İstanbul'daki Germanofon Mimari Eserler

**SONUÇ:**

Tarih boyunca birçok medeniyete ev sahipliği yapan İstanbul'da, Avrupalı mimarların kent peyzajı üzerinde etkileri olduğu görülmüştür. Çalışma kapsamında 19-20. yüzyılları arasındaki Almanca konuşan ülkelerin mimarlarının İstanbul'daki etkileşimleri ele alınmıştır. 18. yüzyılda Avrupa'da ortaya çıkan Barok, Rokoko ve antik döneme artan ilgiden doğan Neoklasizm tarzı, Osmanlı elitlerinin yeni estetik yaklaşımlara ilgi duymasıyla, paralel olarak Sultan III. Ahmet (1703-1730) zamanından itibaren etkisini göstermiştir. Avrupalı tarzların Osmanlı mimarisi ile birleşmesi "Osmanlı Baroğu" olarak adlandırılan üslubu ortaya çıkarmıştır. Barok, Osmanlı'da dini mimaride planlarda büyük ölçüde bir etki yapmamış, üst yapı, cephe ve iç süslemede kendini göstermiştir. 19. yüzyılın son çeyreğine kadar İstanbul'da daha çok Fransız ve İtalyan mimarlar etkili olmuştur, bu nedenle çalışmada değinilmemiştir. Mimari alanda Alman etkisi olarak Melling tarafından ilk kez İstanbul'da Hatice Sultan için Neoklasik bir yalı köşkü yaptırılmıştır. Moltke, İstanbul'da bulunduğu dört yıl boyunca, askeri amaçlı topoğrafik çalışmalar, raporlar, plan ve haritaların yanı sıra, iki detaylı İstanbul Haritası üretmiştir. Bu planlar, İstanbul'un imar planlamasında mevcut durum tespiti olarak imar planlamasında kullanıldığı düşünülmektedir.

İstanbul'da 19. yüzyıl ortalarından itibaren yavaş yavaş gelişen Alman varlığı, Alman İmparatorluğu'nun 1871'de kurulmasıyla daha fazla etkin olmaya başlamıştır. Mimari faaliyetleri, Osmanlı Devleti ve Alman İmparatorluğu için yapılanlar ve Alman kolonisinin kendi ihtiyaçları için yapmış olduğu yapılar olarak incelenmiştir. Osmanlı Devleti, (önceden vakıflar ve özel şahıslar yoluyla sağlanan bazı hizmetleri) 19. yüzyılın ortalarından itibaren, kamusal hizmet alanları oluşturmaya ve askeri, yönetim, sağlık ve eğitimle ilgili yapıları yaptırmaya başlamış ve yerel mimar ve mühendislerin sayı bakımından azlığından dolayı, bu işlerde yabancıları kullanmıştır. Politik nedenlerden dolayı geç Osmanlı Döneminde yabancılar arasında, Almanca konuşan ülkelerin mimar ve mühendisleri tercih edilmiştir.

Geç Osmanlı Dönemi'ne damga vuran demiryolu projelerinin yapımı için çok sayıda gelen Alman mimar ve mühendisler, Alman tren istasyonu mimari tipolojisinin yayılmasına katkıda bulunmuşlar ve demiryolu mühendisliğinin gelişimini sağlamışlardır. Gar çevrelerinde inşa edilen yapılar, buldukları tüm şehirlerin görünümünde etkili olmuştur. 1905-1910 yılları arasında Haydarpaşa projesinin çalışanları için Yeldeğirmeni mahallesinde inşa edilen lojman, kilise, okul vb. yapılar bunun için iyi bir örnektir. Jasmund'un uygulanmamış hapisane projesi örneğinde olduğu gibi, proje aşamasında kalmış olsa da, hapisane mimarisinin modernleşmesine ve Osmanlı için yeni bir yapı tipinin gelişmesinde etkili olmuştur. Almanca konuşan mimar ve mühendisler, özellikle P.Holzmann şirketi vasıtasıyla, 20. yüzyılın başında demiryolu projelerinin yanı sıra liman inşaatları, hastane, okul, devlet yapıları, köprü ve 1894 depreminden sonra hasar gören birçok yapıyı restore etmişlerdir.

Endüstri tesislerinin hızlı ve ekonomik kurulabilmesi maksadıyla ihtiyaç duyulan teknolojiyi Osmanlı son dönemlerde Almanya, Avusturya ve Amerika'dan sağlıyordu. Sanayi yapılarındaki Alman etkisinin genel anlamda, daha sonra inşa edilen yapıların konseptinde etkileşim yarattığı söylenebilir.

Sonuç olarak, Osmanlı'da yarım asırdan fazla süren demiryolu inşaat faaliyetleri ve bunlara öncülük eden Alman mühendis, mimar ve şehir plancıların uzmanlığında gerçekleştirilen yapılardan görülebileceği şekilde, hiç kuşkusuz bir dönüşüm yaratıldığını söylemek mümkündür. Ayrıca, demiryolu projesinde Alman teknik mühendisliği bilgisi ile farklı uluslardan gelen uzmanlarla yapılan iş birlikleri, yeni bir oluşum olarak çok kültürlü ve erken küreselleşmenin ilk göstergeleri olarak okunabilir.

Birinci Dünya Savaşı sonrasında Ankara'nın başkent olması neticesinde, İstanbul'un hem nüfusu azalmış hem yatırımlar Ankara'ya kaymıştır. Dünyada yaşanan 1929 ekonomik bunalımı da üzerine eklenince şehirdeki yabancı sermaye neredeyse tamamen gitmiştir.

Farklı motivasyonlarla gelen yabancı mimar, mühendis ve şehir plancıları hem eğitim alanında reformlar yaparak, üniversiteleri uluslararası standarda getirmekte büyük katkıda bulunmuşlar hem de Cumhuriyet'in ihtiyaç duyduğu yapı ve imar planlama faaliyetlerini aktif şekilde yürütmüş; üniversite ve enstitüler kurmuş, yönetmiş, var olanları korumuşlar ve birçoğu eğitim kitaplarını bile kendileri kaleme almışlardır. Cumhuriyetin ilk yıllarından 1950'lere kadar, Alman ya da Avusturya tesirinde kalmayan neredeyse hiçbir sanat konusu veya bilim dalı kalmadığını söylemek mümkündür. Bu etkinin şehre doğrudan yansması Ankara'da görülmektedir. Başkent'in çehresi kamu ve eğitim yapıları, oteller, kültür yapıları, parklar vb. ile tamamen Avrupa normlarına uygun olarak yeniden şekillenirken İstanbul'da ise hiç yatırım yapılmamıştır.

Cumhuriyetin ilk yıllarında, Taut, Egli, Holzmeister, ve Elsaesser gibi dönemin önemli mimarları ve Wagner, Oelsner gibi ünlü şehir plancıları bakanlıklarda, üniversitelerde ve devlet kurumlarında çok önemli pozisyonlarda görevlendirilmişlerdir. Yetiştirdikleri öğrencilerinin bir kısmı daha sonra profesör olmuşlardır. Bu etkili isimlerin yanı sıra, Zimmermann, Simony, Maier, Reichl, gibi destek ve yardımcı olarak işleri birlikte yürüttükleri ve uygulamalarına katkıda bulunan ve daha az tanınan bir ikinci grup mimar vardır. 1954'te çıkan yasadan dolayı yabancı mimarların bir kısmı ülkeyi terk etmeyi seçmiştir. Ancak özellikle İTÜ, DGSA gibi üniversitelerin "misafir profesörleri" davet edilmesiyle, bazı önemli şahıslar gelmiş ve kendi ekollerini tanıtarak, farklı bir pencere açmışlardır.

Bu çalışmada, konu edilen Germanofon mimar, mühendis ve şehir plancılarının İstanbul'daki çalışmaları, öğrenciler, asistanlar ve meslektaşları üzerindeki dolaylı etkileri araştırılmış ve ayrıca, İstanbul'un kültürel ve bilimsel gelişmesinde önemli etkileri olduğu anlaşılmıştır. Bu etki onlar gittikten çok sonra da, yetiştirdikleri öğrencileri vasıtasıyla uzun yıllar sürmüştür. Adı geçen şahısların, isimlerinin bir araya getirilmesi, İstanbul'a katkılarının değerlendirilmesi için tartışmaya açılması düşünülmüştür. İstanbul genelinde ele alınan çalışmanın, Germanofon mimar ve mühendislerin, tek bir kaynaktan ele alınmasıyla, alt bölge ve yapı ölçeğinde çalışacak diğer araştırmacılara kaynak olacağı kanaatindeyiz.

### **Etik Standart ile Uyumluluk**

**Çıkar Çatışması:** Yazarlar, kendileri ve / veya diğer üçüncü kişi ve kurumlarla çıkar çatışmasının olmadığını veya varsa bu çıkar çatışmasının nasıl oluştuğuna ve çözüleceğine ilişkin beyanlar ile yazar katkısı beyan formları makale süreç dosyalarına ıslak imzalı olarak eklenmiştir.

**Etik Kurul İzni:** Bu çalışma için etik kurul iznine gerek yoktur, buna ilişkin ıslak imzalı etik kurul kararı gerekmediğine ilişkin onam formu sistem üzerindeki makale süreci dosyalarına eklenmiştir.

### **KAYNAKÇA:**

Akın, N. (1998). 19. Yüzyılın İkinci yarısında Galata ve Pera. *Literatur*.

Almanya'nın Türkiye'deki Dış Temsilcilikler. 20.1.2024 tarihinde [https://tuerkei.-diplo.de/tr-tr/vertretungen/generalkonsulat-istanbul/01-botschaft-im-deutschen-reich/1534806?view=adresinden erişildi](https://tuerkei.-diplo.de/tr-tr/vertretungen/generalkonsulat-istanbul/01-botschaft-im-deutschen-reich/1534806?view=adresinden%20erişildi).

Alpagut, L. (2015). Cumhuriyetin Mimarı Ernst Arnold Egli. *Mimarlık Dergisi*, 383, 2015. Erişim adresi: <http://www.mimarlikdergisi.com/index.cfm?sayfa=-mimarlik&DergiSayi=397&RecID=3661>

- Atalay, F. (2002). Bir Başkent'in Oluşumu- Avusturya, Alman ve İsviçreli Mimarların Ankara'daki İzleri. *Goethe Institut*. 15 Ocak 2024 tarihinde <https://www.goethe.de/ins/tr/ank/prj/urs/arc/bon/trindex.htm> adresinden erişildi.
- Aydın, R. (2020). Alman Mimar August Carl Friedrich Jasmund'un Yedikule'deki Hapishane Projesi. *Timad*, 15(29).
- Bachleitner, C.E. (2019). Methoden und Strategien der Dritten Leitung des kommunistischen Widerstandes im nationalsozialistischen Österreich. (Magister der Philosophie tezi). Wien.
- Başar, M. E., & Erdoğan, H. A. (2009). Osmanlı'dan Cumhuriyet'e Türkiye'de Tren Garları. *S.Ü. Mim. Fak. Dergisi*, 24(3).
- Bilsel, F. C. (2007). Cumhuriyet Dönemi İstanbul Planlama Raporları 1934-1995. *Mimarlık Dergisi*, 338. 10 Ocak 2024 tarihinde <http://www.mimarlikdergisi.com/index.cfm?sayfa=mimarlik&DergiSayi=288&RecID=1662> adresinden erişildi.
- Bilsel, F. C. (2015). Geç Osmanlı Döneminden Cumhuriyet'e Çağdaş Şehir Düşüncesi ve İstanbul Planlaması. <https://istanbultarihi.ist/324-gec-osmanli-doneminden-cumhuriyete-cagdas-sehir-dusuncesi-ve-istanbul-planlamasi>.
- Bülbül, A. H. (2022). İstanbul'daki Osmanlı Dönemi Endüstri Yapılarının Projeleri ve Mimarları. *Palmet Dergisi*, 1, 77-100.
- Can, C. (2020). İstanbul'un Yabancı ve Levanten Mimarları. *Ankara: Arketon Yayınları*.
- Christensen, P. H. (2014). Architecture, Expertise and the German Construction of the Ottoman Railway Network, 1868-1919 [Doctoral dissertation, Department of Architecture, Landscape Architecture, and Urban Planning, Harvard University].
- Çelebi, N., & Kazancı, E. (2021). Cumhuriyet Dönemi Eğitim Politikaları ve Yabancı Eğitim Uzmanlarının Eğitimdeki Etkileri (1923-1960). *Manisa Celal Bayar Üniversitesi Sosyal Bilimler Dergisi*, 19(4).
- Çelik, Z. (1996). Değişen İstanbul. *İstanbul: Tarih Vakfı Yurt Yayınları*.
- Dietrich, A. (1998). *Deutschsein in Istanbul*. Opladen: Leske+Budrich.
- Doğramacı, B. (2008). *Kulturtransfer und Nationale Identität*. Berlin: Gebr. Mann Verlag.
- Durmaz, S. (2018). İstanbul'da Özgün bir Mimari: Karaköy Ziraat Bankası. *Yerel Kimlik Dergisi*, 56, 52-55. 10 Ocak 2024 tarihinde <https://www.cekulvakfi.-org.tr/makale/istanbulda-ozgun-bir-mimari-karakoy-ziraat-bankasi> adresinden erişildi.
- Eyice, S. (1981). XVIII. Yüzyılda Türk Sanatı ve Türk Mimarisinde Avrupa Neo-Klasik Üslubu. *Sanat Tarihi Yıllığı*, 9-10, 163-190. <https://www.acarindex.com/pdfs/278925>.
- Fındıklı Doğuoğlu, M. M. (2001). 19. Yüzyıl İstanbul'unda Alman Mimari Etkinliği. (Doktora Tezi, İstanbul Teknik Üniversitesi, Fen Bilimleri Enstitüsü). *YOK Veritabanı (No. 127206)*.
- Fülscher, C. (2021). *Deutsche Botschaften: Zwischen Anpassung und Abgrenzung*. Berlin, Boston: JOVIS. <https://doi.org/10.1515/9783868599640>.

- Güner, K. (2014). Her milli mimari fenadır, her iyi mimari millidir. *Bilim ve Gerçek*, 130. <https://bilimvegelecek.com.tr/index.php/2014/12/01/her-milli-mimari-fenadir-her-iyi-mimari-millidir/>
- Hızlı, N. & Aysel, N. R. (2016). 1930-1936 Güzel Sanatlar Akademisi'nde Mimarlık Eğitim Reformu ve Ernst A. Egli. *Mimarlık Dergisi*, 389. Mimarlar Odası Ankara.
- Hort, J. (2014). *Architektur der Diplomatie: Repräsentation in europäischen Botschaftsbauten, 1800-1920; Konstantinopel - Rom - Wien - St. Petersburg*. (Veröffentlichungen des Instituts für Europäische Geschichte Mainz, 234). Göttingen: Vandenhoeck & Ruprecht.
- Kayaalp, A. (2019). Antoine Melling: Hayati, eserleri ve "Voyage Pittoresque de Constantinople et des rives du Bosphore" üzerine bir değerlendirme. *International Balkan University. Turkish Studies*, 14(2).
- Kopuz, A.D. (2018). Türkiye'de Erken Cumhuriyet Dönemi Yabancı Mimarların İzleri, Franz Hillinger Örneği. *Megaron*, 13(3), 363-373.
- Kornrumpf, H.J & Kornrumpf, J. (1998). Fremde im Osmanischen Reich 1826-1912/13\_ Biobibliographisches Register. Fischer Schnelldruck, Karlsruhe.
- Kuban, Z., & Göğüş, C. (2015). German traces in Ottoman Istanbul: The Kaiser Wilhelm Fountain. *ITU A/Z*, 12(2), 119-129.
- Küçük, E. (2018). Türkiye'de Nazi Almanya Propagandasına Bir Örnek: Ankara ve İstanbul'da Alman Mimari Sergileri. *Ankara Araştırmaları Dergisi*, 6(1), 23-38. <https://doi.org/10.5505/jas.2018.77527>
- Jokilehto, J. (2002). A History of Architectural Conservation. Oxford: Elsevier Butterworth-Heinemann.
- Meyer-Heinrich, H. (1949). *Philipp Holzmann, Aktiengesellschaft im Wandel von hundert Jahren: 1849-1949*. Frankfurt a.M.: Umschau-Verlag.
- Nicolai, B. (2011). *Modern ve sürgün: Almanca konuşulan ülkelerin mimarları Türkiye'de 1925 – 1955*. İstanbul: TMMOB Mimarlar Odası.
- Ortaylı, İ. (1983). *Osmanlı İmparatorluğunda Alman Nüfusu*. İstanbul: Kaynak Yayınları.
- Özgüven Y., (2009). II. Mahmud Dönemi İstanbul'unda Kentsel – Fiziksel Kavrayışın Değişimi. (Doktora Tezi, İstanbul Yıldız Üniversitesi, Fen Bilimleri Enstitüsü). YOK Veritabanı (356309).
- Radt, B. (2001). *Geschichte der Teutonia*. İstanbul: Orient-Institut.
- Sarı, H. (2011). *Osmanlı İmparatorluğu'nda Yabancı İstihdam: Anadolu-Bağdat ve Hicaz Demiryolları Örneği (1888-1918)*. (Yüksek Lisans Tezi, İstanbul Üniversitesi). YOK Veritabanı (Tez No. 2501080397).
- Sarıaslan, Ü. (2018). Aramızdan Ayrılışının 80. Yılında Taut'u Düşünmek... *Çalışma Ortamı Dergisi*. 14.01.2024 tarihinde <https://calismaortami.fisek.org.tr/icerik/ara-mizdan-ayrilisinin-80-yilinda-tautu-dusunmek/> adresinden erişildi.

- Selçuk, E. U. (2009). İstanbul'daki Sefarethanelerin Oluşumu, Günümüzdeki Mevcut Durumları, Koruma Sorunları ve Önerileri. (Yüksek Lisans Tezi, Mimar Sinan Güzel Sanatlar Üniversitesi). YOK Veritabanı. (Tez No. 256616).
- Selçuk, H. T. (2022). Cumhuriyet Dönemi Mimarlığı. *Mimarlık Dergisi*, 428, 72.
- Somel, S. A. (2009). Die Deutschen an der "Pforte der Glückseligkeit": Kulturelle und Soziale Begegnungen mit Istanbuler Türken zwischen 1870 und 1918 = Almanlar Dersaadet'te: 1870-1918 Devresi İstanbul'unda Almanlarla Osmanlıların Kültürel ve Toplumsal Buluşma Deneyimi. In M. von Kummer (Ed.), *Deutsche Präsenz am Bosphorus: 130 Jahre Kaiserliches Botschaftspalais, 120 Jahre Historische Sommerresidenz des Deutschen Botschafters in Tarabya* (pp. 35-65). İstanbul: Generalkonsulat der Bundesrepublik Deutschland.
- Şerifoğlu, C. (2016). *Kopfbahnhof Haydarpaşa und das unglückliche Dach*. (Yüksek Lisans Tezi, Viyana Teknik Üniversitesi). <https://repositum.tuwien.at/bit-stream/20.500.12708/2925/2/Serifoglu%20Can%20-%202016%20-%20Kopf-bahnhof%20Haydarpaşa%20und%20das%20unglueckliche%20Dach.pdf>
- Tanyeli, U. (2020). *İstanbul Mimarisinde Radikal Değişim Evresi: XVIII ve XIX. Yüzyıllar*. 15 Ocak 2024 tarihinde <https://istanbultarihi.ist/314-istanbul-mimarisinde-radikal-degisim-evresi-xviii-ve-xix-yuzyillar> adresinden erişildi.
- Taşkın, F. (2007). Kırım Savaşı'ndan Sonra Osmanlı Devleti 'ne Yönelik Göç Dalgası ve Devletin Göçmenlere Yönelik Çalışmaları. *Savaştan Barışa: 150. Yıldönümünde Kırım Savaşı ve Paris Antlaşması (1853-1856)*. İstanbul Üniversitesi Edebiyat Fakültesi Tarih Araştırma Merkezi. <https://cdn.istanbul.edu.tr/FileHandler2.ashx?f=savas%CC%A7tan-baris%CC%A7a.pdf>
- Taut, B. (2021). *İstanbul Günlüğü 10.11.1936-13.12.1938*. İstanbul: Kırmızı Kedi Yayınları.
- Uğur, Ö. T. (2021). *Modern Türk mimarisine öncülük eden isim: Sedad Hakkı Eldem*. *Arkitekt*. <https://www.gzt.com /arkitekt/modern-turk-mimarisine-onculuk-eden-isim-sedad-hakki-eldem-3565316>
- Üstün, Ç., & Özçiftçi, S. (2023). *Almanya'dan Türkiye'ye Göç Eden Bilim İnsanlarından Mimar Ord. Prof. Dr. Ing. H. C. Gustav Oelsner'in Kısa Yaşam Öyküsü ve Ona Ait Bazı Anılar*. *Vakanüvis-Uluslararası Tarih Araştırmaları Dergisi*, 8(1).
- Yavuz, M. (2001). *19. Yüzyıl Sonu 20. Yüzyıl Başlarında İstanbul'da Alman Mimarların Yaptıkları Mimari Eserler*. (Yüksek Lisans Tezi, Atatürk Üniversitesi). YOK Veritabanı. (Tez No. 109221).
- Yavuz, M. (2005). *Eine vergleichende Studie über den Bahnbau und die Bahnhofsarchitektur der Anatolischen Bahnen und der Bagdadbahn mit ihren Vorbildern im Deutschen Reich*. (Inauguraldissertation Zur Erlangung des Grades eines Doktors der Philosophie In der Fakultät Für Geschichtswissenschaft der Ruhr Universität Bochum).
- Yavuz, M. (2006). *August Carl Friedrich Jasmund ve Mimarî Faaliyetleri*. X. Orta Çağ-Türk Dönemi Kazı Sonuçları ve Sanat Tarihi.
- Yavuz, M. (2008). *August Carl Friedrich Jasmund ve Mimari Faaliyetleri*, Atatürk Üniversitesi Güzel Sanatlar Enstitüsü Dergisi, 21, 187-209.

İlave kaynakça listesi:

Dere, M.E. (2021). Türk-Alman Mimarlık İlişkileri Bağlamında Berlin’de Türk Büyükelçilik Binası, *Hars Akademi*. 4 (8), 446-488.

Glass, R. (2024). *Internetpräsenz zu den Forschungsthemen von Reinhard Glaß, Sülzhayn*. [https://glass-portal.homepage.t-online.de/hs/m-r/ruehling\\_gustav.htm](https://glass-portal.homepage.t-online.de/hs/m-r/ruehling_gustav.htm)

Heinrich August Meißner. (2024, 10 Ocak). *Wikipedia*. [https://de.wikipedia.org/wiki/Heinrich\\_August\\_Mei%C3%9Fner](https://de.wikipedia.org/wiki/Heinrich_August_Mei%C3%9Fner)

Hellmuth Cuno. (2024, 10 Ocak). *Wikipedia*. [https://de.wikipedia.org/wiki/Hellmuth\\_Cuno](https://de.wikipedia.org/wiki/Hellmuth_Cuno)

Historisches Lexikon von Bayern. (2024, 30 Ocak). [http://www.kmkbuecholdt.de/historisches/personen/architekten\\_ru.htm](http://www.kmkbuecholdt.de/historisches/personen/architekten_ru.htm)

Mandl, G.W. (2023). Die frühen Jahre des Dachsteinpioniers Friedrich Simony. *Geologische Bundesanstalt. Berichte Geol. B.-A.*, 102(ISSN 1017-8880).

Meder, I. (2004). *Offene Welten: Die Wiener Schule im Einfamilienhausbau 1910-1938*. (Doktora Tezi, Stuttgart Üniversitesi).

Otto von Kühlmann. (2024, 10 Ocak). *Wikipedia*. [https://de.wikipedia.org/wiki/Otto\\_von\\_K%C3%BChlmann](https://de.wikipedia.org/wiki/Otto_von_K%C3%BChlmann)

ROKOKO - TDV İslâm Ansiklopedisi. (n.d.). TDV İslâm Ansiklopedisi. <https://islamansiklopedisi.org.tr/rokoko>

Spitta, M. (2024, 30 Ocak). [https://glass-portal.homepage.t-online.de/hs/s-z/spitta\\_max.htm](https://glass-portal.homepage.t-online.de/hs/s-z/spitta_max.htm)

#### Şekiller:

**Şekil 1:** İpsilantı Yalısı, Tarabya URL 1: <https://www.istanbulapartmanlari.com/ipsilanti-yalisi-tarabya/>

**Şekil 2:** Moltke Haritası, Özgüven, 2009

**Şekil 3:** Darülfünun Binası, Fossati 1845-1863. URL 2: [https://www.sayistay.gov.tr/files/1254\\_Binalar.pdf](https://www.sayistay.gov.tr/files/1254_Binalar.pdf)

**Şekil 4:** Yıkılmış olan Alman Okulu, Yedikule. URL 3: <https://almanliseliler.org/-hakkimizda/istanbul-alman-lisesi-tarihcesi>

**Şekil 5:** Alman Okulu, Yel değirmeni. URL 4: <https://kulturenvanteri.com/-tr/yer/osmangazi-ilkokulu/haydarpaşa-yeldegirmeni-alman-okulu-gunumuzde-osmangazi-ilkokulu/>

**Şekil 6:** Sirkeci Garı. URL 5: <https://tr.m.wikipedia.org/wiki/Dosya:Turkey-Istanbul.Sirkeci.RailwayStation.SirkeciGari2.JPG>

**Şekil 7:** Alman Çeşmesi, Sultanahmet. URL 6: <https://archives.saltresearch.-org/handle/123456789/6341>

**Şekil 8:** Haydarpaşa Garı, 1917. URL 7: <http://www.eskiistanbul.-net/4169/1917-sabotaji-oncesinde-haydarpaşa-gari#lg=0&slide=0>

**Şekil 9:** Haydarpaşa Silolar. URL 8: <http://www.eskiistanbul.net/4441/hay-darpaşa-silosu#lg=0&slide=0>

**Şekil 10:** Kadıköy’de bazı tren istasyonları

**Şekil 11:** Alman Büyükelçilik, 19.yy (© DAI İstanbul - 9398 Sebah u. Joaillier)

**Şekil 12:** Denizden baskın bir etki yaratan Alman Büyükelçilik yapısı, 1880. URL 9: Abdullah Frères, 1880. Wikimedia Commons. <http://www.eskiistanbul.net/7018/denizden-findikli-gorunumu-ve-kayiklar-abdullah-freres-fotografi#lg=0&slide=0>

**Şekil 13:** Teutonia Binası, Beyoğlu URL 11: <https://teutonia-istanbul.com/tr/foto-galeri/>

**Şekil 14:** İstanbul, Fatih İlçesi Harita. URL 12: <https://sehirharitasi.ibb.gov.tr/>

**Şekil 15:** Ragıp Devres Villası URL 13: <https://www.gzt.com/arkitekt/bebekin-incisi-muhendis-ragip-devres-villasi-3745334>

**Şekil 26.** Mimar Egli, Ragıp Devres Villası, Bebek , 1932. URL 13: <https://www.gzt.com/arkitekt/bebekin-incisi-muhendis-ragip-devres-villasi-3745334>

**Şekil 27.** Mimar Adolf Loos, Villa Müller: URL 14: <https://www.muzeumprahy.cz/en/visit-villa-muller/>

**Şekil 25.** Taut Evi: URL 15: <https://www.arkitera.com/haber/alman-mimar-bruno-tautun-ortakoydeki-taut-evi-satisa-cikarildi/>

**Şekil 25.** Yeni Alman Mimarisi Sergisi Afişi. URL 16: <https://www.nadirkitap.com/yeni-alman-mimarisi-ankara-da-sergi-evi-ndeki-mesher-31-ikinci-kanun-ila-15-subat-1943-albert-speer-kitap28764268.html>

## EXTENDED SUMMARY

### Research Problem:

The activities of foreign architects in İstanbul are a very comprehensive subject; therefore, this study has focused on the contributions of architects and engineers from German-speaking countries. Since Turkish-German relations have a significant position in Turkey's history, and notably the initial interactions occurred in İstanbul, this study solely examines the activities in İstanbul and the period of the 19<sup>th</sup> and 20<sup>th</sup> centuries when they were intensive. While there are several publications on the subject, few give a full summary of the subject in one spot.

### The Research Question:

Is it possible to identify all German-speaking architects and engineers, as well as their works, who have been active in İstanbul during the two centuries of peak activity?

### Literature Review:

There are many sources written for the Ottoman Period, especially describing and analyzing Turkish-German relations. In our study, the following books and papers are relevant to historical research on the period: Çelik (1996), Dietrich (1998), Ortaylı (1983), Tanyeli (2020). Can (2020), Dođuođlu (2001), and Yavuz (2001) provide an overview and specific details for the works and architects of the Ottoman period, while there are numerous papers and websites published regarding the persons and/or their works. Specifically, the Bagdad Railway, as the most significant project of the period, has been evaluated very broadly. However, persons participating in the project remain partly in the dark. The amount of work of the P. Holzmann Company, a worldwide established company (active until 2002), is an area not quite researched. Meyer-Heinrich (1949), Şerifođlu (2016), and Yavuz (2005) provide a good insight into the subject. The architectural history of the young republic is described objectively and in detail in Dođramacı (2008) and Nicolai (2011). These works examined the individual



works of the German-speaking architects and engineers and the political context throughout Turkey and specifically Ankara, where the main building activities took place during the interwar period. The research was broadened to find out the activities of all the planners and academicians in Istanbul. In some resources, names and dates have not been leading to any results.

### **Methodology:**

In order to reach the goal and target, literature, historical processes, and maps were reviewed. After the initial historical research, the architects of the various periods have been listed. Sources like the “Historisches Architektenregister” (2023), Kornrupf and Glass (2024) have been used to affirm the given information.

### **Results and Conclusions:**

In this study, the economic, political, and cultural factors and the vast cultural exchange between the two countries during the late Ottoman period, the inter-war period with the influence of German and Austrian architects who sought refuge in Turkey from Nazi Germany on universities and

urban planning, and finally, the causes of the decreasing interaction after WWII, were investigated. This study focuses on the activities of Germanophone architects reflecting their own national cultures, lasting nearly 200 years in Istanbul. As a result, a comprehensive list of all architects who worked in Istanbul and their works was produced.

The first part of the study investigates the interactions in the Ottoman Period, with a focus on the Bagdad-Railway project, which was directed by the German expertise of architecture, urbanism, and engineering. Many more projects have been transferred to the German companies due to their trust in their technical expertise, including the creation of maps, surveys, and housing projects for workers, hospitals, schools, and other forms of construction. A transformation in the urban landscape was undoubtedly created, as seen by the numerous structures and buildings constructed throughout this more than 50-year period. We may argue that the roots of the 20th century architectural movements lie in this period. Furthermore, the collaborations with German technical engineering expertise and a multinational consortium of architects and engineers in the railway project might be seen as indicators of multiculturalism and early globalization.

The early years of the Turkish Republic were examined in the second part of the study. As no investments have been made in Istanbul, the impact of the German-speaking architects, engineers, and urban planners in Istanbul has been mainly in the education sector. Some of them promoted the development of the national architectural movement. They made a great contribution to bringing universities to international standards by making alterations in the field of education and actively carrying out the building and development planning activities that the Republic needed. They founded and managed universities, preserved the existing ones, and many of them even wrote educational books themselves. It is possible to say that the early years of the Republic until the 1950's, almost every field of art and science bore the imprint of German or Austrian influence.

This study investigated the activities of the architects, engineers, and urban planners of German-speaking countries in Istanbul, as well as their indirect influences through their students, assistants, and colleagues, and concluded that they had an impact on Istanbul's cultural and scientific development. This effect lasted for many years, even after they left, through the students they educated. It is intended to compile the names of the stated persons into a table for a collective study, evaluate their contributions to Istanbul, and open them up for further discussion.