



bitig Edebiyat Fakültesi Dergisi

bitig Journal of Faculty of Letters

(Cilt/Volume: 4, Sayı/Issue: 7, Haziran/June 2024)

Toplumsal Değişim Sürecinde Aile

Family in the Process of Social Change


Ayçin ALP

Doktora Öğrencisi

Muğla Sıtkı Koçman Üniversitesi Sosyal Bilimler Enstitüsü

Sosyoloji Ana Bilim Dalı

a.alp@live.com

 ORCID 0000-0003-1874-2080

Araştırma makalesi/Research article

Geliş Tarihi/Received: 26.02.2024

Kabul Tarihi/Accepted: 04.05.2024

Atıf/Citation

Alp, Ayçin (2024), "Toplumsal Değişim Sürecinde Aile", *bitig Edebiyat Fakültesi Dergisi*, 4 (7), 43-60.

Alp, Ayçin (2024), "Family in the Process of Social Change", *bitig Journal of Faculty of Letters*, 4 (7), 43-60.



Bu makale iThenticate, turnitin, intihal.net programlarından biriyle taranmıştır.

This article was checked by iThenticate, turnitin or intihal.net.

Öz Bu çalışmada, aile kurumunun geleneksel yapısının ve işlevlerinin değişen toplum yapısıyla birlikte ele alınarak, ailenin yeni toplumsal rollerle meydana gelen oluşumu irdelenmeye çalışılacaktır. Kültürel ve toplumsal yapının en önemli dayanaklarından biri olarak addedilen aile kavramı tarihte değişime maruz kalarak farklı türleri içinde barındırır hale gelmiş ve 19. yüzyıl itibariyle tüm dünya genelinde etkisini gösteren modernleşme hareketi ve yaşanan toplumsal değişme, günümüze kadar birçok yapıyı dönüştürerek bir dizi farklılaşmaya yol açmıştır. Toplum yapısındaki bu evrim, günümüze kadar devam ederek birçok alanda toplumsal dönüşüme ve yeniliğe aracılık etmiştir. Bu dönüşüm aileyle birlikte birçok dinamiği de beraberinde etkilemiştir. Toplum yapısında yaşanmakta olan her değişimin birçok kurumu etkilediği gibi, devletin ana kurumlarından biri olan aile de endüstrileşme, kentleşme, eğitim ve teknolojik ilerleme gibi faktörlerle birlikte üretim ilişkileri ve kadın hareketleri bağlamında farklılaşmaya başlamıştır. Türkiye’de kırsal toplumdan kentsel sanayi toplumuna doğru geçişle de birlikte geleneksel aile modeli ekonomik birim statüsünü kaybederek, kentlerin getirdiği işlevsel iş bölümüne doğru farklılaşmaya başlamıştır.

Bunlara ek olarak annelik ve babalık kavramlarının da günümüz toplumlarında aile içinde farklılaşması yeni tartışmaları da beraberinde getirmiştir. Aile içindeki rollerin ve sorumlulukların yeniden yapılandırılması, bununla birlikte yeni dönemde gençlerin evliliğe karşı tutumları ya da birliktelik tercihleri aile türlerinde farklılaşmaya da neden olmuştur. Bu nedenle toplumsal değişim kavramını çok yönlü açıdan ele alıp, sadece aile kavramı tarafından değil makro çerçevede sosyal yapıların dönüşümünü anlamak ve bu yönde yeni toplum yapısını analiz ederek politikalar oluşturmak, toplumun sosyal kontrol ve güveninin sürdürülebilirliği açısından önem arz etmektedir. Aile kavramının yeni halini kavrayabilmek adına nitel teknik kullanılarak hem teorik olarak bir çerçeve oluşturmak hem de dünya konjonktüründeki yeni konumlanışını tartışabilmek adına, literatür taramasıyla birlikte ikincil veri analizinin yapılması önem arz etmektedir. Bu çalışma tüm bu değişimlerin aile üzerindeki etkisini ve modern toplumun dönüşümüyle birlikte ailenin günümüzdeki yeni konumlanışını, ulusal ve uluslararası sayısal verilerle irdelemeyi amaçlamaktadır.

Anahtar sözcükler: aile, modernleşme, toplumsal değişme, feminizm, sosyal politika

Abstract In this study, the traditional structure and functions of the family institution will be discussed together with the changing social structure, and the formation of the family with new social roles will be examined. The concept of family, which is considered one of the most important pillars of cultural and social structure, has been subject to change in history and has come to include different types. The modernization movement and the social change that has had an impact throughout the world since the 19th century have transformed many structures and led to a series of differentiations until today. This evolution in the social structure has continued until today and has mediated social transformation and innovation in many areas. This transformation has affected many dynamics within the family. Just as every change in the social structure affects many institutions, the family, one of the main institutions of the state, has begun to differentiate in the context of production relations and women's movements, along with factors such as industrialization, urbanization, education and technological progress. With the transition from rural society to urban industrial society in Turkey, the traditional family model lost its status as an economic unit and began to differentiate towards the functional division of labor introduced by cities.

In addition, the differentiation of the concepts of motherhood and fatherhood within the family in today's societies has brought about new discussions. The restructuring of roles and responsibilities within the family, as well as the attitudes of young people towards marriage or their partnership preferences in the new period, has also caused a difference in family types. For this reason, it is important to consider the concept of social change from a multifaceted perspective, to understand the transformation of social structures not only by the concept of family but also in the macro framework, and to create policies by analyzing the new social structure in this direction, in terms of the sustainability of society's social control and trust. In order to understand the new state of the concept of

family, it is important to conduct secondary data analysis along with literature review in order to create a theoretical framework using qualitative techniques and to discuss its new positioning in the world conjuncture. This study aims to examine the impact of all these changes on the family and the new positioning of the family with the transformation of modern society, with national and international numerical data.

Keywords: family, modernization, social change, feminism, social policy

Giriş

Sanayi Devrimi'nin başlangıcıyla birlikte ortaya çıkan yapısal değişimler, doğrudan ya da dolaylı olarak tüm dünyayı etkilemiş ve toplumun en temel kurumlarından biri olan aileyi de etkileyerek birçok toplumsal dönüşüme neden olmuştur. Her geçen gün gelişmekte olan sanayileşmenin etkisiyle fabrikalar hızla, şehirlerde konumlanmaya başlamış ve aileyi doğrudan etkileyen değişen rol yapılanmalarının da dönüm noktası olmuştur. Değişen üretim koşulları, eğitim ve refahın artması ile birlikte, geçmişte hane içinde üstlenilen işlevlerin hane dışına taşınması süregelmiştir. Endüstrileşme ve dolayısıyla peşi sıra gelen kentleşme süreci de yine ailenin dönüşümündeki etkenler arasındadır. Şehirlerde konumlanmaya başlayan fabrikalarda çalışma imkanlarının oluşması ile birlikte, kırsaldan şehirlere göç başlamış ve kadın işgücünün de fabrikalara yönelmeye başlaması ile aile içindeki roller ve sorumluluklar da değişim göstermiştir. Bu bakımdan günümüz toplum yapısında alternatif aile yapılarının ortaya çıkışı ve değişim gösteren aile içi rollerle birlikte, geleneksel aile kavramında süregelen bir değişim yaşanmaya başlamıştır. Böylelikle devletin yapısal sürdürülebilirliğinin sağlanması adına sosyal politikalar üretildiği ve çeşitli kurumsal yapılanmalar oluşturduğu bir konu haline gelmiştir.

Aile ve Ailenin İşlevi

Toplum ve toplumun tüm dinamiklerini anlayabilmek adına gündelik hayattan başlayarak daha büyük bir yapıya doğru bakmak gereklidir. Bu noktada sosyolojinin araştırma alanlarında çokça aile, ekonomi, siyaset, din, eğitim vb. kurumlar yer almaktadır. Yani bu noktada kurum kısaca, 'sık sık tekrarlanan her eylem, daha sonradan yeniden üretilebilen ve bu eylemi yerine getirenler tarafından bir model, kalıp haline getirilir' (Durdu 2014: 36). Böylece toplumu meydana getiren en küçük kurum olarak tanımlanabilen aileye ek olarak ekonomi, din, siyaset, eğitim vb. gibi toplumsal kurumlar bir bütün içerisinde olan toplumsal sisteme işaret eder (Durdu 2018: 70). Modernleşme süreciyle birlikte toplumların geçirdiği değişim aile konusunda birçok çeşitlenmeyi de beraberinde getirmiştir. Tanımının yapılması da her döneme göre farklılık göstermeye başlamış, en genel olarak aile; kan, evlilik ve evlat edinme yoluyla ilişki halinde olan ve genellikle ortak bir mekânı paylaşan toplumun en küçük birimi olarak nitelendirilmiştir (Bozkurt 2017: 270). Örgütsel bir model olarak aile bireylerin sosyal yaşamla bağlantı kurabilmeleri, sosyal sermayeyi rezerve edebilmeleri ve toplumsal sürekliliğin sağlanmasının da temelini oluşturmaktadır (Kökalan Çımrın, 2021: 3892).

Comte'a göre toplumu oluşturan yapı, birey ve aileden meydana gelmektedir. Aile toplum ile birey arasındaki iletişimi kuran bir köprü niteliğindedir (Kongar 2012: 95). Hemen her toplum türünde aile kurumuna rastlanılmakta ve toplumun olduğu kadar ailenin devletin de çekirdeğini oluşturduğu düşünülmektedir. Ogburn ailenin fonksiyonlarını şu şekilde sıralamaktadır:

Neslin devamı: Toplumun kendi varlığını sürdürebilmesi için aile, neslin devamlılığını sağlamaktadır.

Koruma: Aile çocuklarının bakım ve ekonomik güvenliğine gereksinim duymaktadır.

Toplumsallaşma: Ebeveynler, çocuklarına toplumsal normları, değerleri ve kültürel öğeleri aktarmaktadırlar.

Cinsel davranışın düzenlenmesi ve üremenin sağlanması: Aile bu konuda düzenleme getirmektedir.

Sevgi ve arkadaşlık: İdeal aile yapısında aile, mensuplarına güvenli, şefkatli ortam sağlamaktadır.

Toplumsal statü sağlanması: Ailenin geçmişten gelen belli statüleri miras alınmaktadır. Ailenin imkanları, çocuğun daha sonra alacağı eğitim ve kimlik gibi birçok konuda belirleyici olacaktır. (Ogburn'dan akt. Arslanoğlu 2015: 124)

Aile türlerine genel olarak bakıldığında geniş aile ve çekirdek aile olmak üzere ikiye ayrılmaktadır. Geniş aile türünde üç kuşak birlikte ikamet ederlerken ve daha kalabalık bir yapıdan bahsedilirken, çekirdek aile; anne, baba ve çocuktan meydana gelen daha küçük bir yapıdır. Türkdoğan (1997) Türk aile türlerini geleneksel (büyük) aile, geçiş ailesi ve modern aile olmak üzere üçe ayırmıştır. Bu ayırımın yanı sıra bir diğer farklı bakış açısı da modernistler ve muhafazakâr eğilimli sosyal bilimciler arasında olmuştur. Modernist sosyal bilimciler çekirdek aile türünü aile kurumunun başat temsilcisi olarak nitelendirirken bu durum, muhafazakâr sosyal bilimcilerde geniş aile olarak tercih edilmiştir (Dikeçligil 2014: 14). Sosyolog Giddens ise bu noktada günümüzde artık 'ailelerden' söz edilmesinin daha uygun olduğunu belirterek aile kavramındaki çeşitliliğe dikkat çekmiştir (Giddens 2000: 174). Farklı bakış açılarına rağmen önemle dikkate alınması gereken nokta toplumların ve barındırdığı birimlerin sürekli bir değişim ve dönüşüm içerisinde olduğudur. Bu noktada aile kurumunun kavramsal yapısındaki değişimler toplumsal cinsiyet kavramı ve feminist teori bağlamında tartışılacaktır.

Sosyal tarihçiler 10. yüzyıla kadar aile ekonomisine ve köleliğe dayanan bir dönemin yaşandığını belirtmektedirler. Aile çatısı altında hemen hemen her üretimi yapılanın geniş aile üyeleri tarafından onların yetemediği yerde akrabaların da içinde olduğu bir üretim biçiminden bahsedebilmek mümkündür (Şenel 1982: 54). Kuzey Atlantik coğrafyasında 19. yüzyıl ve 20. yüzyılın ilk yarısında yaşanan endüstriyel gelişmelerle birlikte savaşların ve çatışmaların sonucunda toplumlar kendilerine özgü bir şekilde demokratikleşmeye başladılar. Buhar gücünün kullanılmaya başlamasıyla birlikte başlayan tarımda makineleşme tarım verimini arttırırken kırsal kesimde insan gücünü minimize etmeye başlamıştır. 19. yüzyılda tarım ülkesi olarak anılan ABD dahi, elli yıl içerisinde tümüden sanayi ülkesi olarak nitelendirilmeye başlanmıştır (Yörükoğlu 2007: 41).

Sanayileşmenin yol açtığı kentleşme ve göç hareketleriyle birlikte toplumsal kurumların dönüşüme ve değişime uğramasındaki süreçler, geleneksel toplumsal örgütlenmeyi değiştirmesine ek olarak, yeni toplumsal kurumların ortaya çıkmasına da neden olmuştur (Duben 2012: 23). İkinci Dünya Savaşı'ndan itibaren Anadolu köylerinden şehirlere doğru yönelen kitleler halindeki göç hareketi bu durumun en açık örneği olmuştur. Yeni sanayi ile insanın doğayla baş edebilme biçimindeki değişikliklerle ortaya çıkan yeni insan ilişkileri ve teknolojiler, toplumda yeni değerler sistemini oluşturmuştur (Kıray 2000: 312). Bu türde ekonomik ve sosyal koşullarda yaşanan dönüşümler, her toplumda farklılık gösteren iç düzeni ve yapıyı kendi doğası doğrultusunda değiştirmektedir (Gökçe 2007: 1).

Üretim biçimlerindeki gelişmelerle birlikte değişim gösteren sosyal kurumları konu edinen teoriler öne sürülerek, yapı ve değişimleri incelenmek üzere girişimlerde bulunulmuştur. Durkheim, Marx ve Weber gibi sosyologlar, tüm toplumsal değişmeyi kapsayan bütünsel bir yaklaşımla teori oluşturmanın mümkün olduğuna inansalar da bu durum birçok eleştiriyi de beraberinde getirmiştir. Toplumsal değişme kavramı Auguste Comte'un dinamik ve statik alanlar ayrımıyla yeni bir boyut kazanmaya başlamıştır. 18. ve 19. yüzyıllarda yaşanan değişimi kapsamlı bir şekilde ele alan bütüncül bir teorisinin oluşturulabileceği inancı ile toplumsal değişime ilişkin evrimsel bir anlayış gelişmiştir. Durkheim, Weber ve Marx, bu evrim anlayışına dayanarak değişime yönelik fikirler geliştirmişlerdir. 1950'li yıllara

gelindiğinde de işlevselci paradigmayı benimseyen kişiler toplumsal değişimi toplumsal denge, uyum ve bütünleşme bağlamında ele almışlardır. Yapısalcı işlevselci yaklaşım, sosyal bilimlerdeki değişimi incelemenin en temel yollarından biri olmuştur. İşlevselcilik, tek bir toplumsal değişim teorisinden hareketle değişmekte olan farklı tarihsel yapıları tek bir çerçevede toplamaya çalışır. Bu doğrultuda 50'li yıllardaki işlevselci perspektife sahip sosyal bilimciler işlevselciliği, bir dönüşümden ziyade bir denge olarak görmüşlerdir (Smith 1995: 13-14) Bireyler arasındaki işlevsel bağlantılar ve dayanışma mekanizmalarının varlığı toplumsal kurumların göstergesidir. Sistem içerisinde her parçanın kendine ait bir işlevi olduğu düşüncesiyle, ihtiyaçları karşılayan ve bütünlüğü sürdürülebilir kılan özelliklere sahip bir parça ve bütün algısı vardır. Bu görüşün odak noktasında parça-bütün ya da grup-üye ilişkisi bulunmaktadır. Birbirleriyle ilişki içerisinde olan alt sistemler işlevselliklerini korumaları halinde toplum bir düzen ve istikrar halinde varlığını sürdürebilecektir (Canatan ve Yıldırım 2016: 38; Sayın 2020: 163).

Auguste Comte'a göre toplumsal değişim birbirini takip eden üç aşama olan teolojik, metafizik ve ampirik aşamalardır. Sosyolojiyi sosyal statik ve sosyal dinamik olarak ayıran Comte, sosyal statik toplumun mevcut koşullarının incelenmesini kapsarken, sosyal dinamikler toplumun değişen koşullarını incelemektedir. Yani toplumsal statikğin temeli düzene yani yapıya işaret ederken; toplumsal dinamikte ise ilerleme yani değişim vardır (Ritzer 2011: 15). Durkheim ise toplumsal değişimi iş bölümü kavramını kullanarak açıklamış, evrimsel süreç içerisinde olan toplumlarda, mekanik dayanışmanın var olduğu geleneksel toplumla, organik dayanışmanın yer aldığı modern topluma işaret etmiştir (Durkheim 2006). Weber ise toplumsal değişimi kültürel ve toplumsal olarak ikiye ayırmış; kültürel değişimi doğrusal bir şekilde ilerleyen ve giderek rasyonel bir hal alan olarak betimler. Bu doğrultuda toplumsal bünye geçerliliğini kaybettiği noktada karizmatik lider ortaya çıkar ve yeni bir düzen kurar (Kızılçelik 1994: 254). Weber, toplumsal değişim açısından kültürel kurumlar ile sosyal kurumlar arasındaki ayrıma dikkat çekerek, sosyal kurumların ve kültürün paralel olmadığını belirtmiştir. Bu ayrımlar arasındaki ilişkinin sağlıklı ilerleyebilmesi adına bir karizmatik lidere ihtiyaç vardır (Kızılçelik 1994: 60). Marx'a göre toplumun yapısını büyük ölçüde ekonomik ilişkiler yani alt yapı belirler. Ekonomik ilişkiler bu ilişkilerde bulunanların iradesi dışında meydana gelir ve toplumun maddi üretim olanakları ile belirlenir. Bu üretim araçları gelişerek, daha önceki üretim olanak ve araçlarıyla düzenli çatışmaya girer. Bu nedenle Marx, toplumsal değişimi toplumun kendi içinden, üretim biçimi ve güçlerine bağlı olarak meydana gelen bir kaynağa yani çatışmaya bağlar (Kongar 2010). İşlevselci bakış açısıyla hareket eden ve bu doğrultuda toplumsal değişim ve aile kurumunu tartışan Talcott Parsons, ilk olarak ailenin işlevini toplumsallaşma ve kişiliğin dengelenmesi olarak ayırmıştır. Çocukların içinde doğduğu toplumu tanımaları ve kültürel ölçütleri öğrendikleri süreç olan toplumsallaşma ile erişkin aile üyelerinin duygusal olarak desteklenmesinde kişiliğin dengelenmesine ek olarak, sanayileşmiş toplumun taleplerini karşılama açısından da Parsons çekirdek aileyi önemli görmüştür (Giddens 2000: 174-175).

Dönmezer (2001: 18) ailenin işlevini en genel olarak şu şekilde sıralamıştır:

Toplumsal kuralları ve değerleri bireylere aktarma,

Bireyleri diğer toplumsal kurumlara bağlama,

Başka kurumlara ve kişilere devredilemeyecek (cinsellik, sosyalleşme, sevgi vb.) yükümlülükleri yerine getirme,

Üyelerini denetleyerek, toplumsal amaçların gerçekleşmesine katkıda bulunma,

Dinamik yapısıyla toplumsal değişimde etkin bir araç rolü oynama.

Toplumsal değişim konusu toplumsal yapıyı oluşturan ilişkiler ve kurumlar bütününe bir dönemden diğerine değişim göstermesidir. Toplumsal yapıyı oluşturan ve görece dengeli sağlayan süreç, toplum içindeki bireyler arasında ve bireylerin doğa ile ilişkilerindeki değişimlerdir. Diğer bir deyişle maddi yaşamda ve maddi yaşamla örtüşen anlam

sisteminde meydana gelen değişimdir (Ercan 2001: 165) Sosyal değişim toplumsal yapıdaki değişim bütünü olup, toplumsal kurumlar tarafından belirlenen toplumsal ilişkilerde oluşan değişime işaret etmektedir. Tüm bu durumun arkasında sosyal bireylerin yani aktörlerin davranış değişiklikleri bulunmaktadır (Kongar 2010: 56).

Ercan toplumsal değişmeyi tanımlayan özellikleri şu şekilde sıralamıştır: (Ercan 2001: 168-175).

Toplumunu tanımlayan temel özelliklerinden birinde gözlemlenen değişiklik zincirleme bir süreç olarak diğerlerini de etkiler.

Toplumsal değişme rastgele olmaz

Toplumsal değişme süreci, toplumu oluşturan unsurlar arasında aynı anda başlamaz

Toplumsal değişme derece derece gerçekleşir

Toplumsal değişimin toplumsal yapıyı oluşturan insan-insan ilişkileri üzerinde etkisi vardır. Bu da farklı gerçeklikleri yaşayan toplumsal kesimler arasında çatışma ve mücadeleye neden olur

Toplumsal değişimin gelişmesi ile toplumsal yapıyı oluşturan anlamlandırma sistemi ve değer yargılar her kesimin kendi yaşam pratiğine bağlı olarak farklılaşacaktır. Toplumsal yapıyı oluşturan anlamlandırma sistemi ve değer yargılar da değişme sürecine bağlı olarak çatışma ve mücadeleye neden olur

Toplumsal değişme toplumsal yapıyı oluşturan ve toplumsal yapı içerisinde farklı işlevleri üstlenen farklı kesim ve sınıfları farklı oranda etkilemektedir

Toplumsal değişme günlük yaşamımızın bir parçasıdır

Toplumsal değişme tarihsel bir boyutta gerçekleşir

Toplumsal ilişkiler ve yapıların tarihsel sürecin ürünleri olması, onun doğrusal bir noktaya varacağı anlamına gelmez

Bu tarzda toplumsal değişme olgusunu farklı teoriler ve düşünceler doğrultusunda anlamaya çalışmak, günümüz modern toplum yapısı ile alakalı çıkarımlar yapabilmek adına olanak tanımaktadır. Toplumun var olduğu sürece dinamik değişimlere ve dönüşümlere uğrayacağı ve böylelikle değişen yapıların ve kurumların da varlıklarını devam ettireceği öngörülmektedir. Makro perspektiften bakıldığında değişen dünyanın yarattığı süreç ile, yine kendi ile var olan her şeyi manipüle etme durumu kaçınılmazdır. Bu doğrultuda toplumun en küçük birimlerinden olan aile kavramını da bu süreçten ayrı tutabilmek mümkün değildir. Öyle ki Weber söylemleri ışığında kültürel normların ve değerlerin ekonomik yapılarla birlikte ailenin tüm dinamiklerini etkilediği aşikardır.

Toplumsal Dönüşümün İzinde Değişen Aile Yapısı

Toplum bir değişim süreci yaşadıkça aile kurumunda oluşan değişim de kaçınılmazdır. Farklı zaman zarflarında ve dönemlerde sahip olduğu işlevler bakımından değişim gösteren aile yapıları, en yaygın ifadeyle kan, evlilik ve evlat edinme yoluyla birbirine bağlı olan ve genelde ortak bir alanı paylaşan en küçük toplumsal birim olarak tanımlanmıştır (Bozkurt 2017: 270). Aile sistemi hemen hemen tüm toplum türlerinde mevcut olmasının yanında yapısal işlevselci bakış açısından aile sistemi, yalnızca toplumsal yapının bir parçası değil, aynı zamanda ülkenin ve neslin devamı için de gerekli bir koşuldur (Canatan ve Yıldırım 2016: 38). Yapısal işlevselci bakış açısı bir ailenin belirli üyelerinin belirli işlevlere sahip

olduğunu ve bu yapıda oluşan herhangi bir bozulma durumunda tüm sistemin işleyişinde bozulma yaşanarak istikrar ve sosyal düzenin gerekliliğine işaret etmektedir.

Çatışmacı yaklaşımda ise aileyi gruplar arasındaki çatışmalı ilişkiler üzerinden tanımlayarak, toplumsal eşitsizliğin ortaya çıkardığı sorunları yaşayan gruplar olarak tanımlamaktadır. Bahsi geçen bu gruplar gücün kontrol ettiği kıt kaynaklar için rekabet etmek zorunda olan çatışma yaratan gruplardır. Aile içinde rekabet ve çatışma durumuna odaklanan bu kuram, paylaşım sürecindeki eşitsiz gücü tanımlamaya çalışarak ailede güçlünün zayıfa göre avantajlı konumunu ortaya koymaktadır (Canatan ve Yıldırım 2016: 40). Ancak çatışmacı yaklaşımın süreklilik ve istikrarı açıklayamaması bakımından eleştirilere uğraması da kaçınılmaz olmuştur.

Bubbock ve sonrasında Avebury ailenin, ilkel toplumlarda sınırsız cinsel yaşam ve sürekli parçalanarak küçülen aile yapısından Batılı çekirdek aileye doğru evrildiğini savunmuşlardır. Bu Avrupa merkezci doğrusal bir gelişim aşaması olarak görülmüş ve izleyen yıllarda tartışılacak bir konu haline gelmiştir (Canatan ve Yıldırım 2016: 17). Her ne kadar ailenin geçirdiği dönüşüm hakkında literatürde farklı fikirler mevcut olsa da geleneksel aile yapısının değişimiyle tamamen 'aile' kavramının çöküş yaşadığını düşününler ya da aksine sonunun gelmediğini, halen birçok pekiştireci olduğunu savunanlar mevcuttur. Goody'nin iddiası bu noktada ailenin sonunun gelmediği, halen insanlığın geniş bir kesimi için çocuk bakımının ve cinsel birlikteliğin hayati bir öneme sahip olduğudur (Goody 2000: 5). Benzer şekilde Giddens'in Ulrich Beck ve Elisabeth Beck'in *The Normal Chaos of Love* (Aşkın Normal Kaosu) adlı kitabını yorumlarken, evlilik oranlarının azalmasına rağmen artık zorlama ya da ekonomik nedenlerden ziyade, gönüllü ancak özgürlük platformunda gerçekleştiğinden ayrıca, doğum oranlarının da düşmesine rağmen doğurganlığı arttırmaya yönelik sağaltıma büyük talep olduğundan bahsedilmiştir. Öte yandan tüm bunların yanında dönüşen yeni aile yapısı ile erkekler ve kadınlar arasındaki gerilimlerin de arttığına ve bu yönde aile danışmanlığı sanayisinde de gelişme olduğu belirtilmiştir (Giddens 2000: 178-179). Bu söylemler ışığında her ne kadar aile yapısında bir farklılaşma ve dönüşümden bahsedilse de aileye dair değerler halen varlığını sürdürmekte ve ailenin sürdürülebilirliği için bir çabanın olduğu da yadsınamayan bir durumdur. Öyle ki toplumsal alanda yaşanan değişimlerle birlikte, ailenin bazı işlevleri zayıflamış ya da başka toplumsal kurumlara aktarılmış olsa da çocuk yetiştirilmesi, bakımı ya da ilk sosyalleşme ortamı ve nesillerin devamının sağlanması gibi temel işlevlerle aile kurumu halen önemini korumaktadır (Zeybekoğlu Dündar 2022: 60).

Gelenekselden uzaklaşarak yeni bir kent sistemine doğru geçiş kadın-erkek arasındaki dengelerin değişmesine ve doğrudan aile kavramında da dönüşümlere neden olmuştur. Bunun başlıca nedeni de elbette ki kadının evde üretim tipinden uzaklaşarak sanayileşmenin getirdiği üretimde etkin rol almasıdır. Toprak sistemine bağlı olan geniş aile tipinin kent sisteminde var olan anne, baba ve çocuktan oluşan çekirdek aile tipine doğru evrilmesi de bu durumun göstergesidir.

Yaşanan bu toplumsal gelişmeler, birçok fikir akımının öncüsü olduğu gibi feminizm de kadın haklarını savunması bakımından geniş bir hareket haline gelmeye başlamıştır. Kuzey Atlantik'te yaşanan bu demokratikleşme adımları ile kadınların lehine ilkeler ve içerikler de oluşmuştur (Sancar 2017: 28). 19. yüzyıl yaşanan teknik ilerlemeler ile özellikle kadının çalışma hayatına geçişi bakımından önemli bir zaman dilimi olmuştur. Seri mal üretimine geçişin olması kitleler halinde işgücü ihtiyacı doğurmuş, kadın işçiler de bu gelişmelerden yararlanmaya başlamışlardır. Kadınlar bu bağlamda kendi bağımsızlıklarını ve saygınlıklarını evin dışında çalışarak yani ücretli iş yaparak kazanmaya başlamışlardır (Agacinski 1998: 69). Kadının kendisi gelir elde etmeye başlayarak erkeğe olan ekonomik bağımlılığının azalması yapılan evliliklerin sadece geçim kaygısına dayanmadan duygusal tatmin amacıyla aile kurumunun kurulmasına doğru evrilmeye başlamıştır (Arslanoğlu 2015: 126-127).

Sanayileşmenin tanımını üretim biçimleri ve aile tiplerindeki değişim üzerinden ele alan Sancar (Sancar 2017: 28) sanayileşmeyi şu şekilde açıklamıştır: "Sanayileşme, her şeyden

önce, toprağa dayalı üretimin yarattığı geniş akrabalık-kandaşlık gruplarına dayalı cemaat tipi kırsal yaşamın topraktan koparak sönümlenmiştir. Bunun yerine fabrika üretimine dayalı toplumsal sınıflaşma, tüketim odaklı küçük aile ve bireysel yaşamların kentsel dokusu olan kentsel mekanlar ortaya çıktı.”

Sanayi devrimi ile bir diğer önemli değişim üretim ilişkilerinin farklılaşmasında ve özel alan-kamusal alan ayrımında olmuştur. Erkeklerin kamusal alanda faaliyet göstermesi ve özel alanı denetlemesi, kadınların ise özel alanda kalmaları beklenmiştir. Bu süreçle iki alan arasındaki ayrımın daha net çizgilerle farklılaşması, önceden üretimin ev içinde aile üyeleriyle birlikte yapılması, evin hem üretim hem de yeniden üretim alanı haline gelmesine neden olmuştur. Sanayileşme ile ortaya çıkan piyasa ekonomisi, özel ve kamusal alan birliğini kırarak üretim yalnızca geçim sorunu olmaktan çıkmış aynı zamanda piyasa ve kar için de tasarlanır hale gelmiştir. Bu durumda artık hem eğitimin hem de üretimin evin dışına taşınmasına neden olmuştur (Bhasin 2003).

Hem ev içi üretimi hem de devletin devamlılığını sağlayacak olan bireylerin mevcudiyetinin sürekliliği adına aile en önemli kurum haline gelmiştir. Sosyal bir birlik, örgüt, kurum gibi nitelendirilebilen aile kavramı Murdock'un tanımlamasıyla 'ortak yerleşim, ekonomik iş birliği ve üreme ile karakterize olmuş bir sosyal gruptur.' Toplumsal gerçeğin bütününe ulaşılabilmesinin ancak toplumu hücrelerine bölerek anlaşılabilceğini savunan Le Play, toplumsal en küçük birimi aile olarak görmektedir. Her toplumda zamana ve mekâna bağlı kalmadan var olan aile, toplumun en yalın örnekleme olarak yer almaktadır (Ecevit 1993). Toplumsal sistemdeki bu en küçük birimi olan ailenin evrimsel olarak gelişen modeli olan çekirdek aile, içerdiği rollerin temel sorumlulukları bağlamında cinsiyetler bütünlüğü çerçevesinde toplumsal düzeni sağladığını işlevselci bakış açısıyla Parsons da savunmuştur. Sanayileşmenin çekirdek ailedeki biyolojik ikiliğe dayalı rolleri değiştirmesinden ziyade akrabalık ilişkilerini dönüşüme uğratmıştır (Sallan Gül ve Özbek 2021: 233).

Ailenin yapı ve fonksiyonlarındaki değişimin toplumsal değişim ile paralellik gösterebileceğini söylemek mümkündür. Her nasıl sanayileşme ile köyden kente göç olgusuyla birlikte, geniş aile tipinden çekirdek aile tipine geçiş olarak ailenin işlevinde değişiklik gerçekleştiyse bu durum günümüz toplum yapısında da geçerliliğini sürdürmektedir. Bunun yanı sıra daha mikro düzeyde düşünüldüğünde erkek ve kadının aile içinde paylaştığı rol ve sorumlulukların aileye çocuğun katılmasıyla birlikte sisteminin değişime uğradığını ve ailedeki rol ve fonksiyonların da çeşitlendiğini söylemek mümkündür.

Aile kurumunun varlığı çok önceki zamanlara kadar düşünürleri meşgul eden konular arasına girmiştir. Platon'un Cumhuriyet adlı çalışmasında ailenin toplumsal eşitsizliğin temelini oluşturduğunu belirtmiştir. Buna çözüm olarak da çocukların belirli mevsimlerde doğurulması ve ailelerinden alınarak devlet gözetimi altında yetiştirilmesi gerektiğini savunmuştur. Engels de aileyi üretim ilişkileri bağlamında ele almış ve özel mülkiyeti meşrulaştırıp ona süreklilik kazandıran bir üst yapı olarak aileyi konumlandırmıştır (Engels 2003).

Platon ve Engels'in yanı sıra Marxist kesim de bir üst yapı olarak gördükleri ailenin gelecekte ortadan kalkacağını öngörmüşler ve 1927-1930 yılları arasında Sovyet Rusya'da bu anlamda adımlar atılmaya çalışılmıştır. Çocuğun erken yaşlardan itibaren ortak yaşama alıştıırılarak devlet yurtlarına ve kreşlere yerleştirilmesi gerektiği savunulmuştur. 'Kolhoz' adı verilen kavram ile çocukların aileleri ile kültürel ve duygusal bağlarının kesilerek sosyalist bir toplum inşası için devlet kontrollü bir uygulamaydı. Ancak çocukların duygusal ve sosyal gelişimlerinin sağlanmasında başarılı olunamadığından uygulama geçerliliğini yitirmiştir. Benzer bir uygulama Sosyalist Çin'de de yürürlüğe konmuştur. Çin'deki bu 'komün' uygulaması da başarısızlıkla sonuçlanmıştır. (Hewitt'ten akt. Türkkahraman 2006: 151).

Her ne kadar günümüzde bu tarzdeki despotik bir uygulamadan söz edilmese de sistem bu şeklin bir türevi olarak evrilmektedir. Teknolojiyle birlikte sistemin dayattığı bireyci anlayışın ve tüketim üzerine inşa edilen sosyal yaşam, çıktı olarak sisteme uyum sağlamış bireyler var etmektedir. Emek-yoğun çalışılması ailenin hane içerisinde paylaştığı zaman zarfının kısalması ve niteliğinin değişmesiyle, aile içi sosyalizasyon sürecini de sekteye uğratmaktadır. Hane içerisinde harcanan zamanın kat be kat fazlası okul, kreş, iş yeri ya da diğer sosyal ortamlarda geçirilmekte ve aile kurumu git gide sembolik bir hal almaktadır.

Aile yapısı açısından düşünüldüğünde bu duruma ek olarak tek ebeveynli aile kavramı da devlet tarafından aile kurumuna bir tehdit olarak görülmektedir. Bundan dolayı geleneksel aile yapısı uygulanan sosyal politikalarda da etkisini göstererek toplum yapısı muhafaza edilmeye çalışılmaktadır. Ayrıca muhafazakâr düşüncenin temelinde yatan insanların mükemmel olmadığı, güvenlik arayan ve aidiyetlik duygusuna ihtiyaçlı varlıklar olarak tanımlanması aileyi de kutsal zemin üzerine yerleştirmiştir. Bu bakımdan muhafazakâr kesim ailenin yaşadığı değişimi de “bozulma” ve “dejenerasyon” olarak, liberaller ve sosyalistler ise bunu kaçınılmaz çağdaş bir değişim olarak nitelendirmişlerdir (Canatan ve Yıldırım 2016: 17). Her ne kadar aile kurumunda değişim yavaş bir şekilde olsa da çekirdek aile kurumu geleneksel kodlar ve devletin kısmi de olsa koruma, güçlendirme politikalarıyla devamlılığını sürdürmektedir (Cebeci 1993: 81).

19. yüzyıl yaşanan teknik ilerlemeler ile özellikle kadının çalışma hayatına geçişi bakımından önemli bir zaman dilimi olmuştur. Seri mal üretimine geçişin olması kitleler halinde işgücü ihtiyacı doğurmuş, kadın işçiler de bu gelişmelerden yararlanmaya başlamışlardır. Kadınlar bu bağlamda kendi bağımsızlıklarını ve saygınlıklarını evin dışında çalışarak yani ücretli iş yaparak kazanmaya başlamışlardır (Agacinski 1998: 69). Kadının kendisi gelir elde etmeye başlayarak erkeğe olan ekonomik bağımlılığının azalması yapılan evliliklerin sadece geçim kaygısına dayanmadan duygusal tatmin amacıyla aile kurumunun kurulmasına doğru evrilmeye başlamıştır (Arslanoğlu 2015: 126-127).

Ve Feminist Hareket

Feminist hareket, kadınların tarih boyunca karşı karşıya kaldıkları toplumsal cinsiyet rolleri ve eşitsizliklere karşı duruşuyla başlayan sosyal bir hareket olmuştur. 1990’larda hızlıca kurumsallaşan bu hareket siyasal ve toplumsal düzlemde toplumsal cinsiyet eşitsizliğinin hem siyasal hem de toplumsal olarak çözülmesi gereken bir sorun olarak nitelendirilmiştir (Coşar ve Kerestecioğlu 2013: 26).

Doğurganlık özellikle feminist teorilerde farklı bağlamlarda tartışılan konulardan olmuş, doğurganlığın üzerindeki toplumsal kontrol, kadın bedeni, toplumsal değişim ve aile yapıları odağa alınan kısımları olmuştur. Doğurganlık, modern değerler sisteminde mal üretmediği ya da zenginlik yaratmadığı için gerçek yerini bulamamıştır. Doğurmak, beslemek etkinlik olarak sayılmamış aksine “yuvayı dışı kuş yapar” düşüncesiyle kadının biyolojik yazgısına boyun eğerek, doğal görevi olarak nitelendirilmiştir. Kadınların reel anlamda özgürleşmeleri ise Simone de Beauvoir’a göre ve analık görevlerini reddederek etkin değer üreten, çalışan bireyler haline gelmelerinden geçiyordu (Agacinski 1998: 57-61). Bu bağlamda 18. yüzyıl, kadınların kamusal ve özel alanlarda erkeklerle eşit statü ve haklara sahip olma istekleriyle birlikte feminizm akımının da başlangıcı olmuştur. Fransız Devrimi’ne yönelik yazılmış olan Mary Wolstonecraft’ın kadın hakları savunması (1792) ilk modern feminizm metni olarak feminizmin miladı niteliğindedir. Öyle ki Fransız Devrimi her ne kadar insan hakları konusunda bir farkındalık oluşmasına yol açmışsa da bu durum cinsiyete dayalı ayrımcılığı engelleyememiştir. Hemen her kesime mensup olan kadın grupları emeklerinin sömürülmesine, ağır çalışma şartlarına ve verilen düşük ücretlere, burjuva kadınları ise ekonomik ve siyasal haklarından yoksun kalmalarına yönelik başkaldırıda bulunmuşlardır (Aktaş 2013: 60).

Feminizmin tek odağı kadın haline gelmiş ve kadınların değişmekte olan toplum yapısıyla birlikte görünmez hale gelen emekleri, ev içi ve dışındaki rolleri, sömürülmesi, ataerkil

toplum yapısı ve erkek egemen iktidar yaklaşımları feminizmin temel uğraşı alanları haline gelmiştir. I. Feminist Dalgası liberalizmin fikir ve değerlerinden etkilenmiş, 19. yüzyıl sonu ve 20. yüzyılın başında belirgin hale gelmiş özellikle kadınların oy kullanma ve eğitim hakları gibi temel haklar üzerine odaklanmıştır (Taş 2016). I. Dalga'nın liberal düşüncenin etkisiyle birlikte felsefi temelleri bireycilik üzerine kurulmuştur. Cinsiyet, ırk, renk, inanç veya dine bakmaksızın bireylerin eşit olarak nitelendirilmesi bir hak niteliğindedir. Bunun yanı sıra tüm bireylerin kamusal ve siyasal alanda da görünür olmaya hakları vardır. Bu bağlamda ilk eşitlikçi feminist olan Wollstonecraft erkek alanı olarak nitelendirilen eğitim alanının kadınlara da açılması konusunda ısrarda bulunmuştur (Heywood 2013: 245-246). Bunun yanı sıra rasyonel düşünce ve akla sadece erkeklerin değil kadınların da sahip olduğu teziyle ilerlemiştir (Sancar 2017: 36).

II. Feminist Dalga'nın etkisiyle, Batı'da kadınların güvenliği doğum yapmaları gibi teknolojilerin geliştirildiği 1960'lı yıllarda alternatif yöntem ve ilaçların ortaya çıkması birçok ülkedeki muhafazakâr ve baskıcı tutumlara karşı bir mücadeleye girişilmesine neden olmuştur. Simone de Beauvoir'ın *İkinci Cins* adlı eserinde "Kadınların kurtuluşu karınlarından başlayacak" söylemiyle de feministler Kuzey Avrupa ve ABD'de mücadelelerine devam etmişler ve İngiltere'de 1967 yılında doğum kontrol uygulamasını yasalaştırmışlardır. III. Dalga Feministler ise kadına şiddet, cinsellik, kadının güçlendirilmesi gibi konuları ele alarak ilerleme göstermiştir (Taş 2016: 170).

Ancak 1980'li yıllarda İslam ülkelerinde fundamentalizmin boy göstermesiyle birlikte kadınların kamusal ve siyasi alandan ihracına ve muhafazakâr sisteme geri dönülmesiyle kendini açığa vurmuştur. Bir başka feminizm karşıtı görüş de sanayileşmiş Batı'da görülmüş, 1980'lerde hem Thatcher hem de Reagan yönetimlerinde geleneksel aile yapısına gönderme yapılarak kadının anne rolüne dikkat çekilmiş ve "aile değerlerinin" restorasyonuna çağrı yapılmıştır. Yani Yeni Sağ kesim sadece doğal aile düzeni adına değil, sosyal düzen ve istikrar adına da böyle bir yol izlemiştir (Heywood 2013: 254).

Verilerle Günümüz Aile Yapısı

Endüstri Devrimi ile başlayan ve toplumsal değişimlerin aile kavramına ne şekilde etki ettiği önceki bölümlerde açıklanmaya çalışıldı. 1980'lerden sonra yaşanmaya başlanan küreselleşme olgusuyla birlikte küresel ekonomi politikaları ve kitle kültürünün yaratılma arzusu bir o kadar aileye zarar veren etmenler haline gelmeye başlamıştır. Bu bağlamda ailenin parçalanmaması ve işlevini yerine getirmesi adına devlet ailenin kutsallığını ön plana koyarak aileyi muhafaza etme amacıyla sosyal politikalar geliştirmeye başlamıştır. Faaliyet alanlarına göre aileye yönelik sosyal politikaları Millar (2008: 227) üç temel gruba ayırmaktadır:

1. *Aile davranışlarının yasal düzenlenmesi*: Evlilik ve boşanma, cinsel davranış, doğum kontrolü ve kürtaj, ebeveyn hakları ve sorumlulukları ve çocukların korunmasına ilişkin yasalar,
2. *Aile gelirini desteklemeye yönelik politikalar*: Vergi kesintileri, aile ve çocuk yardımları, doğum izni ve yardımları, çocuk desteğinin çoğaltılması,
3. *Aile hizmetlerinin sağlanması*: Çocuk bakımı, sosyal konut projeleri, sosyal hizmetler, halk sağlığı.

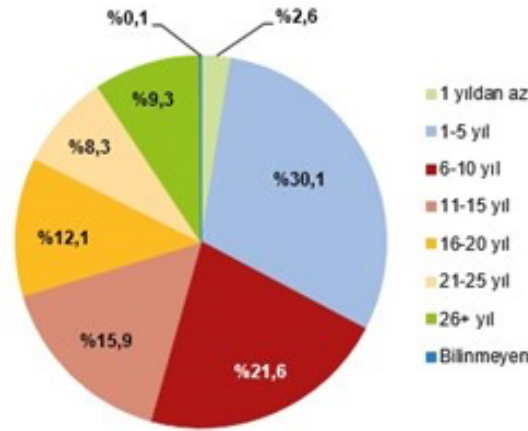
Sosyal politikalar en genel anlamda devletin eğitim, sağlık, konut, sosyal güvenlik, sosyal yardım ve bireysel sosyal hizmetleri içeren projeler olarak tanımlanmaktadır (Çoban ve Özbesler 2009: 33). Aile politikaları sosyal politikaların önemli bir parçası olup aile yaşamına etki etmeyi ve onun devamlılığını sağlamaya çalışan politikalarlardır. Aile politikalarını açık ve kapalı politikalar olarak ikiye ayırmak mümkündür. Doğrudan politikalar olarak da adlandırılan açık politikalar aile ile ilgili yapılmış olan belli programlar dahilinde

uygulanmakta ve doğrudan bir bakanlık bu hizmeti vermektedir. Ancak kapalı politikalar her ne kadar doğrudan aile konusunu odağa almasalar da dolaylı olarak da olsa sonuçları aileyi ilgilendirmektedir (Arıkan'dan aktaran Çoban ve Özbesler 2009: 33).

Anayasanın 'Sosyal ve Ekonomik Haklar ve Ödevler' başlıklı bölümünün ilk maddesini de aile yapısının korunması oluşturmaktadır. 41. Madde'de de "Aile Türk toplumunun temelidir ve eşler arasında eşitliğe dayanır. Devlet özellikle ananın ve çocukların korunması için gerekli tedbirleri alır" olarak ailenin sürekliliğine verilen önem belirtilmiştir. 20. yüzyılda ulus devletin özelliklerine eklenen sosyal devlet anlayışı 1961 itibariyle Türkiye'ye de uyarlanmıştır. Sosyal devlet anlayışı, toplumsal refahın gelişmesi ve toplumun sürekliliğinin devam etmesi adına ekonomik gelişmelerin bir sonucu olmaktan ziyade siyasal demokrasinin bir süreci olarak nitelendirilmektedir (Arslan 2017: 2).

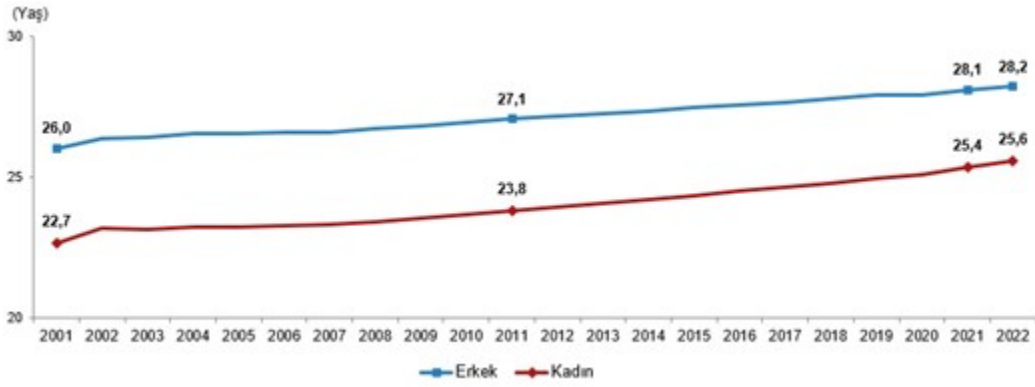
Devletin eğitim ve sağlık dışında yaptığı aile ve sosyal hizmet adına yaptığı çalışmaları yürüttüğü kuruluş olarak Aile ve Sosyal Politikalar Bakanlığı 8 Haziran 2011 tarihinde aktif olarak çalışmaya başlamıştır. Sosyal hizmet ve yardım faaliyetlerini tek bir çatı altında toplama gayesiyle oluşmuş olsa da aile kurumunun kuruluş öncesinde ve sonrasında da çalışmalarda bulunmaktadır. "Evlilik Öncesi Eğitim Programı"nı yürürlüğe getiren Aile ve Sosyal Politikalar Bakanlığı aile kurmak isteyen insanlara, evliliği daha sağlıklı bir biçimde yürütebilmeleri için eğitim vermektedir (URL-1).

Özellikle TÜİK'ten elde edilen verilere bakıldığında ülkemizde yapılan evlenme oranlarının yükselmemesi ve bunun yanı sıra boşanmaların 2022 yılı verileriyle en fazla evliliğin ilk 5 yılı içerisinde gerçekleşmesi, devletin en önemli organlarından biri olan ailenin tehdit altında olduğunun göstergesidir (URL-3).



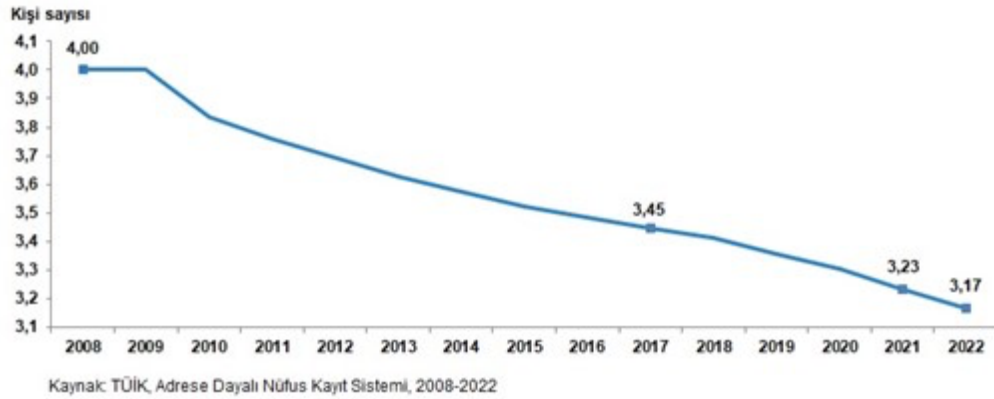
Tablo 1. Evlilik süresine göre boşanmaların oranları, 2022 (Kaynak: URL-3).

Türkiye'deki evlilik sürelerine göre boşanma istatistikleri doğrultusunda, devlet bireyleri evliliğe özendirip aile kurmalarını sağlamak adına birçok teşvik kampanyaları oluşturmaya başlamıştır. NTV'de 23.11.2023 tarihinde çıkan haberde, ilk olarak pilot çalışma yapılacak olan deprem bölgesindeki evlenecek olan gençlere 150.000 TL'lik faizsiz kredi verileceği, geri ödemelerin ise ilk 2 yıl ödemesiz, 4 yılda geri ödeme şartıyla olacağı belirtilmiştir (URL-2). Ancak bu tarzda bölgesel kalan mikro ölçekli yardımların yetersizliği ya da evlilik için gereken genel ekonomik koşullara sahip olamama gibi nedenlerle de bireyler evliliği erteleme eğiliminde bulunmakta ya da yalnız yaşamaya yönelebilmektedirler (Erkol vd. 2021: 58-75).



Tablo 2. Cinsiyete göre ortalama ilk evlenme yaşı, 2021-2022 (Kaynak: URL-3).

2021-2022 verilerini içeren grafikte de görüldüğü üzere her geçen yılda evlilik yaşları her iki cinsiyet için de artmıştır. Erkeklerdeki ilk evlilik yaşındaki artış kadınlara oranla daha yavaş seyrederken, kadınlar erkeklerden daha genç yaşta evlenmeye başlamışlardır. Ancak görülmektedir ki 2022'ye doğru gelindiğinde her iki cinsiyet için de aralarındaki yaş farkı zamanla azalmıştır. TÜİK'in bu Aile Araştırması Raporu'nda belirttiği veriler ışığında, toplumda evlilik yaşının her geçen yıl yükseldiğini ve kadın ile erkek arasındaki evlenme yaş farkının giderek azalma gösterdiği yorumunu yapabilmek mümkündür. Yine yıllara göre değişen aile yapısını anlamak adına aynı raporda 2008-2022 yılları arasındaki ortalama hane halkı büyüklüğü aşağıdaki tabloda yer almaktadır.



Tablo 3. Yıllara Göre Ortalama Hane halkı Büyüklüğü 2008-2022 (Kaynak: URL-4).

2008-2022 yılları arasındaki verilerde görülmektedir ki ortalama hane halkı büyüklüğünde 2022'ye doğru belirgin bir azalma görülmektedir. 2008 yılında ortalama hane büyüklüğü yaklaşık 4 kişi iken, 2017 yılında bu oran 3,45'e, 2022'de ise 3,17'e kadar gerileme göstermiştir. Grafiğin genel eğiliminin düşüş yönünde olduğu görülmekle birlikte belirtilen 2008-2022 yılları arasında hane halkı büyüklüğünde kademeli olarak azalma görülmektedir.

Küçülen hane halkı büyüklüğü verileri bireylerin evlilik ve çocuk sahibi olma adına daha geç kararlar verdiği yorumu, ilk tablodaki kadın ve erkek evlilik yaşlarındaki artış göstergelerinden hareketle paraleldir. Ayrıca yine aşağıdaki tablodaki veriler ışığında modern yaşam tarzlarının dolaylı olarak bireyselleşme eğilimlerinin de artması hane halkındaki küçülme durumunu destekler niteliktedir.

Hanehalkı tipleri	Toplam hanehalkı içindeki oranı (%)								
	2014	2015	2016	2017	2018	2019	2020	2021	2022
Tek kişilik hanehalkı	13,9	14,4	14,9	15,4	16,1	16,9	17,9	18,9	19,4
Tek çekirdek aileden oluşan hanehalkı	67,4	66,9	66,4	66,1	65,3	65,1	65,2	64,4	64,5
Sadece eşlerden oluşan çekirdek aile	14,1	14,3	14,2	14,2	14,1	13,9	13,5	13,5	13,8
Eşler ve çocuklardan oluşan çekirdek aile	45,7	44,8	44,0	43,5	42,3	42,0	42,0	40,8	40,4
Tek ebeveyn ve çocuklardan oluşan çekirdek aile	7,6	7,8	8,2	8,5	8,9	9,2	9,7	10,1	10,3
Baba ve çocuklardan oluşan çekirdek aile	1,5	1,6	1,7	1,8	1,9	2,0	2,2	2,3	2,3
Anne ve çocuklardan oluşan çekirdek aile	6,1	6,2	6,5	6,7	7,0	7,2	7,5	7,8	8,0
En az bir çekirdek aile ve diğer kişilerden oluşan hanehalkı	16,7	16,5	16,3	16,0	15,8	15,0	14,0	13,5	12,8
Çekirdek aile bulunmayan birden fazla kişiden oluşan hanehalkı	2,1	2,2	2,4	2,5	2,8	3,0	2,8	3,2	3,3

Kaynak: TÜİK, Adrese Dayalı Nüfus Kayıt Sistemi, 2014-2022

Tablodaki rakamlar, yuvarlamadan dolayı toplamı vermeyebilir.

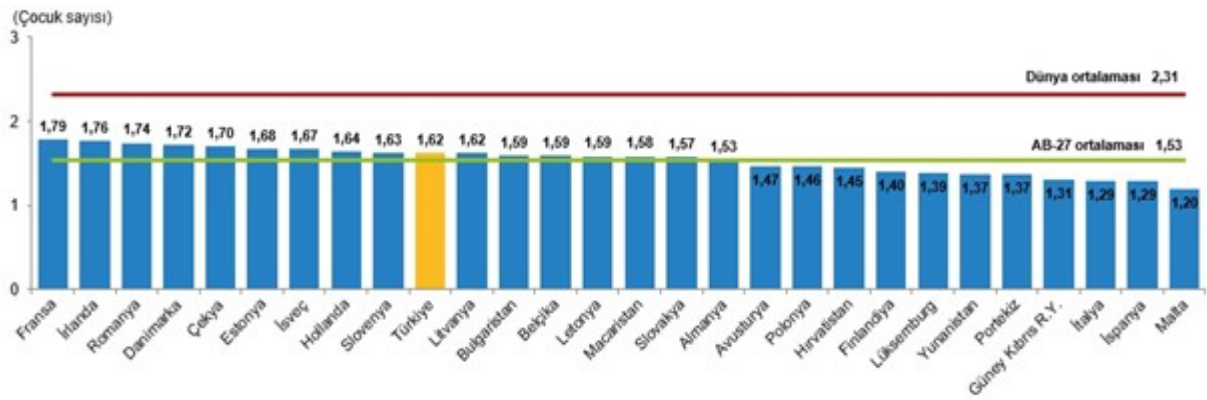
Tablo 4. Hane halkı Tiplerine Göre Hane halkı Oranı, 2014-2022 (Kaynak: URL-4).

Yukarıda yer alan tabloya göre, 2014 yılındaki tek kişilik hane oranları %13,9'dan, 2022 yılına doğru %19,4'e yükselmiştir. Bu oran tek ebeveyn ve çocuklardan oluşan çekirdek aile yapısı da aynı şekilde yükseliş göstermiş, oranlar %7,6'dan %10,3'e doğru artış göstermiştir. Bu oranlarla ters orantılı şekilde de eşler ve çocuklardan oluşan geleneksel aile yapısında %45,7'den %40,4'e doğru bir düşüş yaşanmıştır. Tüm bu rapordaki veriler bize sosyal politikaların ve aile ile ilgili hizmet planlamalarının gerekliliği konusuna işaret etmektedir.

AİLE YAPISINDAKİ DEĞİŞİM	
Geleneksel Çekirdek Aile	Yeni Seçenekler
Yasal olarak evli	Hiç evlenmemiş ve evlilik dışı birliktelik
Çocuklu aileler	Gönüllü olarak çocuk sahibi olmayanlar
İki ebeveyn	Tek ebeveyn (önceden evli veya hiç evlenmemiş)
Kalıcı	Boşanma, yeniden evlenme, iki çekirdek aile, ortak velayet, üvey aile ya da karma aile
Erkeğin kazancı ve yüksek otoritesi	Eşitlikçi evlilik, ikili bakım vermek
Özel cinsel ilişki	Evlilik dışı ilişkiler, cinsel olarak açık evlilik, samimi dostluklar
Heteroseksüel	Alternatif ikili ilişkiler veya hane oluşturmak
İki yetişkin	Çok yetişkin hane halkı, birden fazla eşler, ortak yaşam, bağlı aile ve çok kuşaklı aile

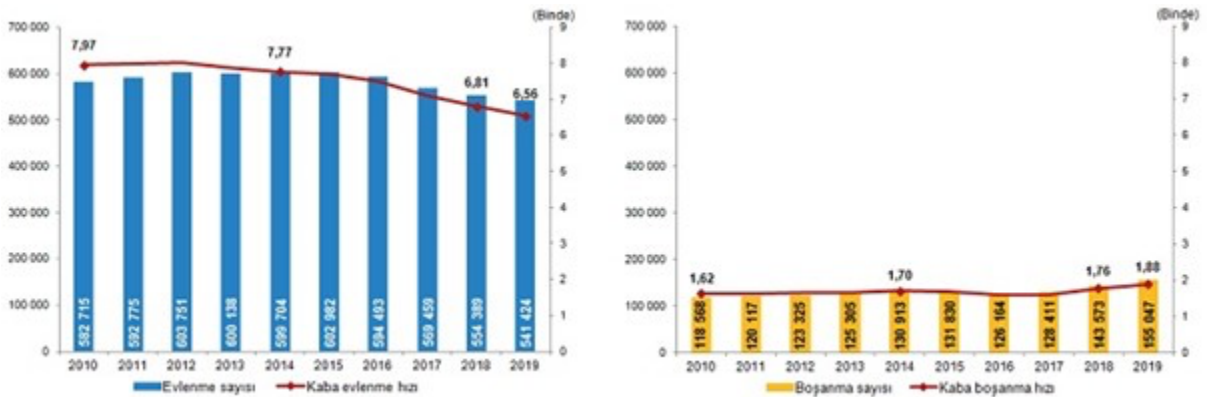
Tablo 5. Aile Yapısındaki Değişim (Kaynak: Anastasiu 2012: 136).

Aile yapısındaki değişikliği gelenekselden yeni seçeneklere doğru dönüşümünü gösteren yukarıdaki tabloda, geleneksel çekirdek ailenin yerini tek ebeveynli aileler, çift ebeveynli aileler gibi aile yapılarına bıraktığı görülmektedir. Türkiye'deki verilere ek olarak 1970'lerle birlikte Avrupa'da benzer şekilde doğurganlık ve evlenme konusundaki tutumlarda da değişiklikler görülmeye başlanmıştır. Geleneksel aile yapısının darbe aldığı yegâne göstergelerden biri de doğurganlık oranındaki düşüşlerin yaşanması olmuştur (Sayın 2020: 107). 1960'ların ortasından yüzyılın başına kadar AB Ülkeleri'ndeki doğurganlık oranları istikrarlı bir şekilde düşmüş, 21. Yüzyılın başlarında yeniden bir artış belirtisi oluşmuştur. Ancak bu gelişme 2010 yılında durmuş AB toplam doğurganlık hızı 1,57 iken, 2013 yılında 1,51 gibi bir orana gerilemiştir. 2020 yılına gelindiğinde ise tekrardan bir düşüşe geçmiştir 1,50 oranına gelmiştir (URL-6).



Tablo 6. Toplam Doğurganlık Hızının Avrupa Birliği Üye Ülkeleri ile Karşılaştırması, 2022 (Kaynak: URL-7).

2022 yılı nüfus verilerinde 1,53 ortalaması ile AB üyesi olan 27 ülkenin Dünya ortalamasındaki çocuk sayısı olan 2,31 olarak düşük kaldığı görülmektedir. 1,79 oranıyla Fransa'nın ilk sırada olduğu oranda Türkiye toplamda 9 ülkenin ortalamasında geride kalarak 1,62 oranındadır. Malta ise 1,20 oranı ile AB-27 ortalamasında en düşük seviyede kalmıştır.



Tablo 7. Türkiye Evlenme Boşanma Sayısı ve Kaba hızı 2010-2019 (Kaynak: URL-8).

Daha çok hukuki olarak tanımı yapılan boşanma ekonomik, kültürel, sosyal ve psikolojik sonuçları olan ve geniş bir perspektifle ele alınması gereken bir olgudur (Timurturkan 2022: 202). 2010-2019 yılları arasındaki evlenme sayısı 2010 yılında 582.715 iken 2019 yılına gelindiğinde bu sayı düşerek 541.424'e gerilemiştir. Kaba evlenme hızı da bu doğrultuda 7,97'den 6,56 oranına düşmüştür. Boşanma oranı ise 2010'dan 2019'a doğru 0,26 oranında bir artış göstermiştir.

Geçmişten günümüze ailenin bu kurumsal dönüşümü, aile üyesi, çocuk sayısı, çiftlerin cinsiyeti ya da çocuk sahibi olma ya da olmama tercihlerinin ötesinde sosyal, ekonomik, politik ve hatta varoluşsal bir hal almıştır (Özbek ve Köşk, 2018:266). Tüm bu veriler ışığında değişmekte olan toplumsal normlar, değerler, kadın-erkek arasındaki yeni ilişki dinamikleri gibi faktörlerin bu dönüşümün belli faktörleri olduğunu söyleyebilmek mümkündür. Geleneksel erkek-kazanç modelinden ziyade daha eşitlikçi şekilde kadının da ortak olduğu bir evlilik türüne doğru geçilmeye başlanmıştır. Oluşan bu toplumsal dönüşümle, aile kavramı içerisinde sosyal cinsiyet rollerinin ve aile içi ilişkilerinin yeniden tanımlanmaktadır. Tüm toplumsal ve aile içi ilişkilerin tüm dünya konjonktüründe değişime uğrayarak düşen çocuk sayıları, doğum oranları, artan ilk evlilik yaşları ve alternatif evlilik türlerinden bahsedebilmenin mümkün olduğu bir zaman zarfına geçilmiştir. Ancak bu noktada devletlerin nüfus ve devlet güçlerinin sürdürülebilirliğini sağlaması amacı bu değişen kurumun devlet politikalarında önemle üzerinde durulması gereken bir konu haline gelmiştir. Devletin nüfus artış hızının azalmasını engellemesinde ulus-devletin gücünü muhafaza etmesi isteği vardır. Bu çerçevede muhafazakâr kesim ailenin yıkıma doğru gittiğini, aile ve toplumun liberallerin aksine bireyden daha önemli olduğuna işaret ederken, liberaller ailenin herhangi bir tehlike altında olmadığını sadece yeni aile biçimlerinin ortaya çıktığını belirtmektedirler.

Sonuç

19. ve 20. yüzyılın ilk yarısında yaşanan endüstriyel devrimle birlikte meydana gelen değişim ve dönüşümler sonucunda başlayan demokratikleşme hareketleri, geniş çaplı sosyal ve ekonomik değişimlere yol açmıştır. Bu dönemde yaşanmaya başlayan teknolojik ilerlemeler, en başta üretim ilişkilerini dönüştürmeye başlamış ve bu değişimler aile yapısına kadar uzanmıştır.

Üretim sürecinin hane içinde gerçekleştiği ve kadın-erkek ilişkilerinin bu çerçevede şekillendiği bir yapıdan, göçle birlikte kentlerde endüstriyel üretim tarzına geçişle aile de çekirdek bir yapıya dönüşmüştür. Ancak bu aşamada kadın emeğinin erkek emeğine göre ikincil konuma yerleşmesi, ücretlerinin düşük kalması gibi nedenler kadın hareketlerinin de oluşmasını beraberinde getirmiştir. Yaşanan gelişmeler ve yapılan düzenlemelerle birlikte, özellikle neoliberal politikalarla birlikte aile kurumu değişmeye başlamış ve daha çok bireysellik ön plana çıkmıştır. Artan boşanmalar ve bireylerin evlenmeden beraber yaşamaları gibi durumlar devletin ve toplumun devamlılığı adına olumsuz olmakta ve devlet aile kurumunun kutsallığını pekiştirmeye çalışarak, bireyleri evliliğe teşvik etmeye çalışmaktadır. Ancak bu süreçte asıl önemli nokta modernleşme ile aile kavramının değişen yapısı ve işlevleri ile aynı zamanda kültürel değerlerin ve normların da değişmekte olduğudur. Geleneksel rollerden ve iş bölümünden ayrışan hane içi dinamikleri daha esnek ve çeşitli bir hale doğru dönüşmüştür.

TÜİK'ten elde edilen veriler ışığında aile kurumunun evrildiğini ve evrilirken yeni dinamikleri de beraberinde getirdiğini görmek mümkündür. Her ne kadar boşanma oranları artsa da ya da gençlerin evlilik ilk evlenme yaşlarında hem kadın hem de erkekte artış gözükse de halen aile danışmanlıkları, terapiler doğum yapabilmek adına yeni teknolojilerin oluşturulmaya devam edilmesi aile kurumunun değişen ve bu yeni yapısının anlaşılacak politikalar üretilmesi gereken bir kavram olduğuna işaret etmektedir. Ancak ulus-devletin gücünü bu doğrultuda kontrol altında tutma ideali doğum oranlarındaki düşüşle, nüfusun yaşlanması, azalması ve göç eğilimi ile devlet yapılanmasını karşı karşıya bırakmaktadır. Bu noktada mevcut ekonomi politikaları ile aile sosyal politikalarının ve göç politikalarının

uygun bir çerçeveye oturtulması önem arz etmektedir. Dolayısıyla aile yapısındaki tüm bu değişimlerle birlikte, toplumun sürdürülebilirliği adına ihtiyaçlarını karşılayacak etkili sosyal ve politik düzenlemelerin uyarlanabilmesi gerekliliği ön plana çıkmaktadır.

Kaynaklar

- Agacinski, Sylviane (1998), *Cinsiyetler Siyaseti*, Ankara: Dost Kitabevi.
- Aktaş, Gül (2013), "Feminist Söylemler Bağlamında Kadın Kimliği: Erkek Egemen Bir Toplumda Kadın Olmak", *Edebiyat Fakültesi Dergisi*, 30(1), 53-72.
- Anastasiu, Ionut (2012), "The Social Functions of The Family", *Euromentor Journal-Studies About Education*, 3(2), 133-139.
- Arslan, Ahmet (2017), "Muhafazakâr Liberalizm ve Sosyal Politika Birleşimi Olarak Aile ve Sosyal Politikalar Bakanlığı", *Pesa International Journal of Social Studies*, 3(4), 1-11.
- Arslanoğlu, İbrahim (2015), *Genel Sosyoloji: Ders Notları*, Ankara: Gazi Kitabevi.
- Bhasin, Kamla (2003), *Toplumsal Cinsiyet*, Çev. Ayşe Coşkun, İstanbul: KADAV Yayınları.
- Bozkurt, Veysel (2017), *Değişen Dünyada Sosyoloji*, Bursa: Ekin Yayınevi.
- Canatan, Kadir ve Ergün Yıldırım (2016), *Aile Sosyolojisi*, İstanbul: Açılım Kitap.
- Cebeci, Dilaver (1993), *Tanzimat ve Türk Ailesi*, İstanbul: Ötüken Yayınları.
- Coşar, Simten ve İnci Özkan Kerestecioğlu (2013), "Feminizmin Neoliberalizmle İmtihanı", *Doğu Batı Düşünce Dergisi: Toplumsal Cinsiyet II*, 64, 21-36.
- İçağasioğlu Çoban, Arzu ve Cengiz Özbesler (2009), "Türkiye'de Aileye Yönelik Sosyal Politika ve Hizmetler", *Aile ve Toplum Eğitim-Kültür ve Araştırma Dergisi*, 5(18), 31-41.
- Dikeçligil, F. Beylü (2014), "Aileye Dair Kabullerin Ezber Bozumu", *Aile Sosyolojisi Yazıları*. İstanbul: Açılım Kitap.
- Duben, Alan (2012), *Kent, Aile, Tarih*, Çev. Leyla Şimşek-Rathke, İstanbul: İletişim Yayınları.
- Durdu, Zafer (2014), *Sosyolojide Temel Kavramlar ve Kurucu Fikirler*, Ankara: Detay Yayıncılık.
- Durdu, Zafer (2018), *Türkiye'de Modern Düşünce ve Toplumsal Yapı*, İstanbul: Doğu Kitabevi.
- Ecevit, Yıldız (1993), "Aile, Kadın ve Devlet İlişkilerinin Değerlendirilmesinde Klasik ve Yeni Yaklaşımlar", <https://dergipark.org.tr/tr/pub/iukad/issue/729/7871> (e.t: 18.05.2023).
- Engels, Friedrich (2003), *Ailenin, Özel Mülkiyetin ve Devletin Kökeni*, Ankara: Eriş Yayıncılık.
- Ercan, Fuat (2001), *Toplumlar ve Ekonomiler*, İstanbul: Bağlam Yayıncılık.
- Erkol, Mehmet vd. (2021), "Toplumsal Değişimin Bir Göstergesi Olarak Gençlerin Evliliğe Yönelik Tutumları", *Universal Journal of History and Culture*, 3(1), 57-78.
- Giddens, Anthony (2000), *Sosyoloji*, Ankara: Ayraç Yayınevi.
- Goody, Jack (2000), *Avrupa'da Aile: Bir Tarihsel ve Antropolojik Deneme*, İstanbul: Literatür Yayıncılık.
- Heywood, Andrew (2013), *Siyasi İdeolojiler*, Ankara: Adres Yayınları.

- Kıray, Mübeccel B. (2000), *Ereğli: Ağır Sanayiden Önce bir Sahil Kasabası*, İstanbul: Bağlam Yayıncılık.
- Kızılçelik, Sezgin (1994), *Sosyoloji Teorileri*, Konya: Yunus Emre Yayıncılık.
- Kongar, Emre (2012), *Toplumsal Değişme Kuramları ve Türkiye Gerçeği*, İstanbul: Remzi Kitabevi.
- Kongar, Emre (2010), *Toplumsal Değişme Kuramları ve Türkiye Gerçeği*, İstanbul: Remzi Kitabevi.
- Kökalan Çımrın, Füsün (2021), "Başka Bir Aile Mümkün (Mü?)", *International Social Sciences Studies Journal*, 8(87), 3890-3900.
- Millar, Jane (2008), "Sosyal Politika ve Aile Politikası", *Sosyal Politika Kuramlar ve Uygulamalar*, çev. Şenay Gökbayrak, ed. Bülent Özçelik, Ankara: Siyasal Kitabevi.
- Özbek, Çağlar ve Uğur Can Köşk (2018), "Geleneksel-Çağdaş İkilğinde Alternatif Aile Modelleri: Toplumsal Bir Zorunluluk mu? Özgürlüklerin ve Mahremin Alanı mı?", *Aileyi Anlamak: Disiplinler Arası Yaklaşım*, Ankara: Nobel Yayıncılık.
- Ritzer, George (2011), *Klasik Sosyoloji Kuramları*, Ankara: De Ki Basım Yayıncılık.
- Sallan Gül, Songül ve Çağlar Özbek (2021), "Toplumsal Cinsiyet Sosyolojisi", *Sosyolojiye Giriş*, Denizli: Kaf Kitap Kafe Yayınları.
- Sancar, Serpil (2017), *Türk Modernleşmesinin Cinsiyeti: Erkekler Devlet, Kadınlar Aile Kurar*, İstanbul: İletişim Yayınları.
- Sayın, Önal (2020), *Aile Sosyolojisi*, Ankara: Doğu Batı Yayıncılık.
- Smith, Anthony D. (1995), *Toplumsal Değişme Anlayışı*, Ankara: Gündoğan Yayınları.
- Şenel, Alâeddin (1982), *İlker Topluluktan Uygur Topluma*, Ankara: Ankara Üniversitesi SBF Yayınları.
- Taş, Gün (2016), "Feminizm Üzerine Genel Bir Değerlendirme: Kavramsal Analizi, Tarihsel Süreçleri ve Dönüşümleri", <https://dergipark.org.tr/tr/download/article-file/269956> (e.t: 14.10.2023).
- Timurturkan, Meral (2022), "Aile Birliğinin Bozulması: Boşanma ve Yeniden Evlenme", *Değişen Toplumda Değişen Aile: Sosyolojik Tartışmalar*, editör: Nurşen Adak, Ankara: Siyasal Kitabevi.
- Türkkahraman, Mimar (2006), *Toplum ve Toplumsal Kurumlar: Kurumlar Sosyolojisine Giriş*, Ankara: Alp Yayınevi.
- Yörükoğlu, Atalay (2007), *Değişen Toplumda Aile ve Çocuk*, İstanbul: Özgür Yayınları.
- Zeybekoğlu Dünder, Özge (2022), "Değişen ve Değiş(e)meyen Yönleriyle Aile: Yapısı, Türleri, İşlevleri", *Değişen Toplumda Değişen Aile: Sosyolojik Tartışmalar*, editör: Nurşen Adak, Ankara: Siyasal Kitabevi.

İnternet Kaynakları

- URL-1: Aile ve Sosyal Politikalar Bakanlığı, 'Evlilik Öncesi Eğitim Programı Eğitici El Kılavuzu', chrome-extension://efaidnbmnnnibpcajpcglclefindmkaj/https://www.aile.gov.tr/media/4808/e0ee-e%9Fitici-el-k%9Bllavuzu.pdf (e.t: 14.10.2023).
- URL-2 NTV (2023), Evlilik Kredisi Ne Zaman Verilecek, Kimler Faydalanacak?, <https://www.ntv.com.tr/galeri/ekonomi/evlilik-kredisi-ne-zaman-verilecek-kimler->

faydalanacak-yeni-evleneceklerle-150-bin-tl-faizsiz-
kredi,ghxXzTTbmkSK9l80q4tNUg/uoUXgj2kEkqmHEd7n0wbvg (e.t: 14.10.2023).

URL-3: TUIK (2022), Evlenme ve Boşanma İstatistikleri, <https://data.tuik.gov.tr/Bulten/Index?p=Evlenme-ve-Boşanma-İstatistikleri-2022-49437&dil=1> (e.t: 14.10.2023).

URL-4: TUIK (2022), İstatistiklerle Aile, <https://data.tuik.gov.tr/Bulten/Index?p=İstatistiklerle-Aile-2022-49683> (e.t: 18.02.2023).

URL-5: Türkiye Cumhuriyeti Anayasası (1982), T.C. Anayasası Madde Dizini, <https://www.mevzuat.gov.tr/MevzuatMetin/1.5.2709.pdf> (e.t: 14.10.2023).

URL-6: Eurostat (2024), <https://tr.euronews.com/2022/05/19/avrupa-da-dogurganl-k-h-z-nda-turkiye-art-k-zirvede-degil-yeni-lider-fransa> (e.t: 20.02.2023).

URL-7: TÜİK (2023), Dünya Nüfus Günü Haber Bülteni, TÜİK Kurumsal (tuik.gov.tr) (e.t: 20.02.2023).

URL-8: TÜİK (2019), Evlenme ve Boşanma İstatistikleri 2019, TÜİK Kurumsal (tuik.gov.tr) (e.t:20.02.2023).