



KORKUT ATA TÜRKİYAT ARAŞTIRMALARI DERGİSİ

Uluslararası Dil, Edebiyat, Kültür, Tarih, Sanat ve Eğitim Araştırmaları Dergisi

The Journal of International Language, Literature, Culture, History, Art and Education Research

Sayı/Issue 15 (Nisan/April 2024), s. 1562-1574.

Geliş Tarihi-Received: 28.02.2024

Kabul Tarihi-Accepted: 17.04.2024

Araştırma Makalesi-Research Article

ISSN: 2687-5675

DOI: 10.51531/korkutataturkiyat.1444211

Osmanlı Son Dönem Eğitim Yapılarından Bir Örnek: Başköy İbtidai Mektebi Taş Süslemeleri

*An Example from Late Ottoman Educational Buildings: Başköy İbtidai School
Stone Decorations*

Eda ERİŞ KIZGIN*

Öz

Osmanlı Devleti'nde büyük değişim ve dönüşümlerin meydana geldiği batılılaşma döneminde değişimin zorunlu görüldüğü alanların başında eğitim gelmektedir. 18. yüzyıldan itibaren eğitimde çeşitli reformlar yapılarak yeni eğitim sistemleri denenmiş ve yeni eğitim kurumları açılmıştır. 1869'da Maarif-i Umumiye Nizamnamesi ile birlikte "ibtidai mektep" ve "usul-i cedid mektebi" olarak adlandırılan ilköğretim okulları kurulmaya başlanmıştır. Yeni eğitimle birlikte okulların mimarisi de değişmiş modern okul binaları yapılmıştır. İbtidai mektepleri devletin ve halkın desteği ile kurulmuş, mekteplerin inşası başkentten taşraya doğru bir yayılım göstermiştir. Eğitimin taşrada modernleştirilmeye çalışıldığı yerlerden biri de her dönemde önemini koruyan Kayseri şehridir. Kaynaklardan ve günümüze ulaşabilen mektep örneklerinden hareketle Kayseri'de ibtidai mekteplerinin inşasına önem verilerek yaygınlaştırılmaya çalışıldığı anlaşılmaktadır. Bu çalışmada Kayseri Yeşilhisar İlçesi Başköy'de yer alan ve bulunduğu yerin adıyla anılan Başköy İbtidai Mektebi'nin taş süslemeleri ele alınmıştır. 1913 yılında inşa edildiği bilinen mektebin taş süslemeleri genel olarak neo-klasik dönem yapılarına uygun olarak cephelerde karşımıza çıkmaktadır. Yapının bezeme programı girişin bulunduğu doğu cephe ile batı ve kuzey cephelerde yoğunlaşmaktadır. Bezemelerde kullanılan motifler inşa edildiği dönem ile Kayseri ve çevresindeki mimari üslubu yansıtmaktadır. Yapının bezemeleri özellikle Nevşehir sivil mimari bezeme programı ile benzerlik taşımaktadır. Mektep, taş süslemeleri ile kentin ibtidai mekteplerinden ayrılan nadir örneklerden biridir. Bu çalışma kapsamında da 20. yüzyıl Osmanlı eğitim sisteminin bir parçası olan Başköy İbtidai Mektebi ve taş süslemelerinin dönem ve yöre içerisindeki önemi ortaya konulmaya çalışılmıştır.

Anahtar Kelimeler: Osmanlı, geç dönem, eğitim, Kayseri, mektep, taş süsleme.

Abstract

During the westernization period, when major changes and transformations took place in the Ottoman Empire, education was one of the primary areas where change was deemed necessary. Since the 18th century, various reforms have been made in education and new education systems have been tried and new educational institutions have been opened. In 1869, primary schools called "İbtidai School" and "Usul-i Cedid School" ile with the Maarif-i Umumiye Regulation began to be established. With the new education, the architecture of

* Dr. Öğr. Üyesi, Van Yüzüncü Yıl Üniversitesi Güzel Sanatlar Fakültesi Resim Bölümü, e-posta: edaeriskizgin@yyu.edu.tr, ORCID: 0000-0001-8440-0826.

schools has changed modern school buildings. Ibtidai schools were established with the support of the state and the people, and the construction of the schools has spread from the capital to the provincial. One of the places where education is trying to modernize in the countryside is the city of Kayseri, which maintains its importance in every period. It is understood that the construction of Ibtidai schools in Kayseri, based on sources and school examples that can survive to the present day. In this study, the stone decorations of Başköy Ibtidai School, located in Başköy, Kayseri Yeşilhisar district and named after the place where it is located, were discussed. The stone decorations of the school, which is known to have been built in 1913, are generally seen on the facades in accordance with the neo-classical period buildings. The decoration program of the building is concentrated on the eastern facade, where the entrance is located, and the western and northern facades. The motifs used in the decorations reflect the period in which it was built and the architectural style of Kayseri and its surroundings. The decorations of the building are especially similar to the Nevşehir civil architectural decoration program. The school is one of the rare examples distinguished from the city's primary schools by its stone decorations. Within the scope of this study, the importance of Başköy Ibtidai School, which was a part of the 20th century Ottoman education system, and its stone decorations in the period and region was tried to be revealed.

Keywords: Ottoman, education, late period, Kayseri, school, stone decoration.

Giriş

Eğitim ve öğretim sistemi toplumların ilerlemesindeki en büyük ve önemli etkenlerden biridir. Eğitim sistemleri çağın gerekliliklerine cevap verebildiği sürece yaşamış ve toplumun eğitim seviyesini yükseltici görevini yerine getirmiştir. Ancak çağa ayak uyduramayan ve gerisinde kalan eğitim ve öğretim sistemleri ya ıslah edilmiş ya da yerine yeni bir sistem tercih edilmiştir (Bayram, 1980, 9). Daima değişim ve dönüşüm içerisindeki eğitim sistemi ile birlikte eğitim kurumları da değişmiştir. Osmanlı Devleti'nde de eğitim kurumları değişim-gelişim-dönüşüm süreçleriyle çağa uygun eğitim vermeyi amaçlamıştır. Döneme uygun eğitim ve öğretim odaklı yaklaşım göstermiştir.

17. yüzyılın ikinci yarısında yaşanan ekonomik ve askeri alanlardaki başarısızlıklarla birlikte ortaya birtakım problemler çıkmıştır. Bu problemlerin çözülmesi ve devletin eski gücüne kavuşması çabasıyla gündeme gelen yenileşme düşüncesi tüm alanlarda dönüşüm ve değişim sürecini de beraberinde getirmiştir. Rönesans'la birlikte düşünce temellerini tamamlayan Batı dünyası diğer dünya ülkeleri tarafından örnek alınması gereken bir noktaya gelmiştir. Gerileme dönemine giren Osmanlı Devleti de Batı'yı örnek almış ve 18. yüzyılla birlikte Batılılaşma dönemi başlamıştır (Göktaş, 2009, s. 11; Hanioglu, 1992, s. 148-152). Batılılaşma sürecinde yenilenmesine önem verilen alanların başında eğitim gelmektedir. 18. yüzyılın sonunda ilk modern okullar mühendishaneler, teknik okullar ve tıp okulları askeri amaçla açılmıştır. Askeri eğitim alanındaki yenilenme zamanla genişleyerek ülkedeki tüm eğitim anlayışını kapsamıştır (Akyüz, 1989, 163-170).

Osmanlı'da ilköğretim kurumu olan sıbyan mekteplerinde genel olarak dini bilgiler ve Kur'an-ı Kerim öğretilmiştir (Cihan, 2007, s. 32). Sıbyan mektepleri devletin ihtiyaç duyduğu askeri ve teknolojik bilgileri kazandırabilecek kurumların dışında kaldıklarından uzun yıllar konumlarını koruyabilmişlerdir. 19. yüzyılın ortalarına kadar sivil eğitimin ilk basamağını oluşturan sıbyan mektepleri medreseler gibi ulemanın hâkimiyeti içerisinde kabul edildiğinden herhangi bir yenilik yapılmamıştır. Ülkede giderek artan eğitimde modernleşme gereksinimi sıbyan mekteplerinde reform arayışlarını da ortaya çıkarmıştır. Osmanlı eğitim sistemi modernleşmeye 1857 senesinde Maarif-i Umumiye Nezaret'i'nin kurulması ve 1869'da Maarif-i Umumiye Nizamnamesi'nin yayınlanmasıyla başlamıştır. Maarif-i Umumiye Nizamnamesi öğrenimin ilk, orta ve yüksek olarak derecelendirilmesini, merkez ve taşra örgütlerinin

kurulmasını sağlamıştır. İlkokul kademesi Mekatibi Sıbyaniyye ve Mekatib-i Rüstiye'den oluşmaktadır. Nizamname'de sıbyan mektebi terimi kullanılmasına rağmen Maarif Nezareti tarafından yeni açılan mekteplere "ibtidai mektep" ve "usul-i cedid mektebi" denmekteydi (Kodaman, 1980, s. 110; Gündüz, 2015, s. 72-73; Nurdoğan, 2016, s. 105). İlk ibtidai mektebi 1872 tarihinde İstanbul'da Nuri Osmaniye Camii içerisinde kurulmuştur. Bu ibtidai mektebinden olumlu sonuçlar alınmasıyla birlikte yeni mekteplerin açılmasına ve sıbyan mekteplerinin de kademeli olarak yeni usule uygun dönüştürülmesi kararı alınmıştır. Ancak ibtidai mektepleri açılırken eski usulde (usul-i atika) eğitim veren sıbyan mekteplerine dokunulmamıştır (Akyüz, 1989, s. 251-252). Böylece ilköğretimde ikili bir sistem oluşmuştur. Maarif Nezareti tarafından 1882 yılından itibaren bu ikili sistemi ortadan kaldırmak amacıyla ibtidai mekteplerinin yaygınlaştırılmasına önem verilmiş ve ilköğretim için genel olarak ibtidai mektep adı kullanılmaya başlanmıştır (Kodaman, 1980, s. 65-69; Kırpık, 2021, s. 223).

Sultan II. Abdülhamid döneminde Maarif-i Umumiye Nezareti eğitim bakanlığı olarak yenilenmiş, eğitim sistemi taşra ve merkez olarak düzenlenmiştir. Eğitim, 1876 tarihli Kanuni Esasi'de devletin görevleri arasında değerlendirilse de uygulama olarak yetersiz kalmıştır (Kodaman, 1980, s. 51-60). 1908 yılında tekrar yürürlüğe giren Kanuni Esasi'de ilköğretimin zorunlu olduğu belirtilmiştir. İlkokulun zorunlu hale gelmesiyle birlikte ülke genelinde ilköğretimin verileceği ibtidai mektepleri inşa edilmeye başlanmıştır (Cihan, 2007, s. 56-57).

Yeni eğitim ve öğretim sistemine uygun eğitimin verildiği ibtidai mekteplerinde öğrenciler yaş ve yeteneklerine göre sınıflara ayrılmış ders programlarına dini bilgilerin yanı sıra hesap, tarih ve coğrafya gibi derslerde eklenmiştir (Akyüz, 1989, s. 294; Ergün, 1996, s. 282). Değişen eğitim sistemi ile birlikte ibtidai mekteplerine öğretmen kürsüsü, öğrenci sırası, kara tahta ile harita, küre, kitap ve defter gibi ders materyalleri dâhil olmuştur. Eğitimle birlikte okulların mimarisi de değişmiş yeni sisteme uygun bir şekilde modern okul binaları yapılmıştır. Okullar devletin yanı sıra halkın desteği ile inşa edilmişlerdir. İbtidai mektepleri merkezden gelen yönergelerle göre Anadolu'nun her şehrinde, kasabasında ve köyünde açılmaya çalışılsa da ekonomik yetersizlik, öğretmen azlığı gibi çeşitli nedenlerle sınırlı uygulama alanı bulabildiği görülmektedir (Nurdoğan, 2016, s. 109-110). İbtidai mekteplerinin ilk kuruluşlarında nasıl inşa edileceklerine dair herhangi bir bilgiye ulaşılamasa da mevcut örnekler dikkate alındığında eğitim sistemine cevap verebilecek şekilde tasarlandıkları ve ortak özelliklere sahip oldukları anlaşılmaktadır. Buna göre mekteplerin dikdörtgen ve "U" şeklinde kütleli formlu, iki katlı, girişleri revaklı ve koridorun iki yanına yerleştirilmiş dersliklerden oluşan genel bir mimari tasarıma sahip oldukları görülmektedir (Özbek, 2019, s. 322-323).

Modern eğitim kurumlarının yaygınlaştırılmaya çalışıldığı kentlerden birisi de Anadolu'da her çağda önemini koruyan Kayseri şehridir. Kentte 1893 yılından itibaren ibtidai mektepleri açılmaya başlanmıştır (Kırpık, 2021, s. 293). Özellikle II. Meşrutiyet'in ilan edildiği ve Kanuni Esasi'nin tekrar yürürlüğe konduğu 1908 senesinden sonra Kayseri'nin ilçelerinde ibtidai mektepleri yaygınlaşmaya başlamıştır (Sönmez vd, 2022, s. 177). Bu tarihte inşa edilen mekteplerden biri de Başköy İbtidai Mektebi'dir.

Başköy İbtidai Mektebi Mimari Özellikleri

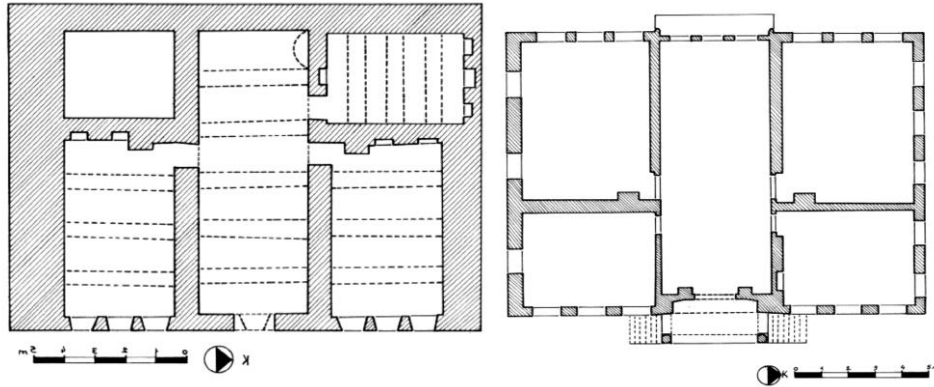
Mektep, Kayseri İli Yeşilhisar İlçesi'ne bağlı Başköy'de yer almaktadır. Bulunduğu köyün adıyla anılan mektebin giriş kapısı üzerinde Millî Eğitim Bakanlığı tarafından sonradan yerleştirilmiş 1913 tarihli kitabe mevcuttur. Yapının mimari özelliklerinin kentteki 20. yüzyıla ait mekteplerle benzer olması 1913 tarihinde inşa edilmiş olabileceğini göstermektedir (Özbek vd., 2008, s. 1312-1313).



Görsel 1. Başköy İbtidai Mektebi Genel Görünümü

Kuzey-güney doğrultusunda kareye yakın dikdörtgen alana sahip mektep iki katlıdır (Görsel 1). Yapının zemin katına batı cephesinde yer alan kapı ile giriş sağlanmaktadır. Kapıdan doğu-batı doğrultusunda dikdörtgen planlı koridora geçilmektedir. Koridorun kuzeyinde, güneyinde ve kuzeydoğusunda dikdörtgen planlı beşik tonoz örtülü mekânlar vardır. Kuzey ve güneydeki mekânların batı duvarlarında üç pencere doğu duvarlarında ise dikdörtgen formlu ikişer niş bulunmaktadır. Kuzeydoğudaki mekânın kuzey duvarı üzerinde üç, güney duvarı yüzeyinde ise bir niş vardır. Mektebin birinci katına doğu cephedeki yuvarlak kemerli kapıdan girilmektedir. Kapının önünde tek gözlü revak yer almaktadır (Plan 1).

Birinci katın ortasında doğu batı doğrultusunda uzanan koridor bulunmaktadır. Koridorun kuzey ve güneyinde ikişer sınıf, batı duvarında ise balkona açılan yuvarlak kemerli kapı ile iki pencere vardır. Doğudaki sınıflar kare planlı batıdaki sınıflar ise dikdörtgen planlıdır. Sınıflar iki yöne açılmış pencereler ile aydınlatılmaktadır.



Plan 1. Başköy İbtidai Mektebi Zemin ve Birinci Kat Planı (Özbek, Y. 2008, s. 1312)

Mektep düzgün kesme kalker taş malzemeden inşa edilmiştir. Yapının doğu, kuzey cephelerindeki pencerelerde ve revakın gerisindeki giriş kapısında bazalt taş, üst örtüde ise ahşap malzeme kullanılmıştır.

Başköy İbtidai Mektebi Taş Süslemeleri

Başköy İbtidai Mektebi taş süslemeleri yapının cephelerinde yer almaktadır. Özellikle giriş cephesi olarak düzenlenen doğu cephe ile batı ve kuzey cephelerde yoğunlaşmaktadır (Görsel 2). Cephelerdeki taş süslemelerde oyma kabartma tekniği kullanılmıştır. Doğru cephenin ortasında tek gözlü giriş revakı ile revakın kuzeyinde ve güneyinde üç adet pencere bulunmaktadır. Cepheden dışa doğru taşırılan revaka iki

yanındaki beş basamaklı merdiven ile ulaşılmaktadır. İkiz kemerli revakın kemerleri doğuda iki sütuna batıda konsollara oturtulmuştur. İkiz kemerlerin yüzeyi oluk ve kaval silmelerle hareketlendirilerek ortalarına ise sarkıt yerleştirilmiştir. Kemerler ve çatı arasında oluk ve kaval silmelerden oluşan bordür mevcuttur. Kemerin oturduğu sütun başlıkları ve konsolların yüzeyi silmelerle bezelidir. Konsol ve sütun başlıklarının arasında kemer yerine "s" kıvrımlı düzenlemeler bulunmaktadır. Revak zeminin doğu tarafı saçak gibi düzenlenerek uç kısmı "s" kıvrımlarla hareketlendirilmiştir (Görsel 3).



Görsel 2. Başköy İbtidai Mektebi Doğu Cephe



Görsel 3. Başköy İbtidai Mektebi Revak

Revakın gerisindeki giriş kapısı taçkapı şeklinde tasarlanmıştır. Eyvan şeklinde sivri bir kemer içerisine yerleştirilen yuvarlak kemerli kapı üç yönden bordürler ile çerçevesiyle çevrilmiştir (Görsel 4). Bu çerçeve dıştan içe doğru tekli yaprak motiflerinin dizilmesiyle oluşturulan bitkisel kompozisyonlu bordür, oluk ve kaval silme ile dandan şeklinde tasarlanan geometrik bordürden oluşmaktadır. Konsollara oturan kapı kemerinin yüzeyi dıştan içe doğru oluk silme, dört kollu yıldızların yan yana dizilmesiyle oluşturulan geometrik kompozisyonlu bordür, kaval ve oluk silmelerle bezelenmiştir (Görsel 5). Kemerin kilit taşı üzerinde konsol yer almaktadır. Konsolun yüzeyi yivlendirilmiştir. Kemer köşeliklerinde kabartma tekniğiyle yapılmış birer adet gülbezek motifi vardır. Kemerin üzerinde kare formlu kitabelik bulunmaktadır. Bu bölüme Milli Eğitim Bakanlığı tarafından mermer malzemeli bir kitabe eklenmiştir. Kapının üzerinde yuvarlak formlu bir pencere bulunmaktadır.



Görsel 4-5. Giriş Kapısı ve Kapı Bordür Detayı

Giriş revakının kuzey ve güneyinde cephe revak zemin seviyesinde kaval ve oluk silmeler ile ikiye ayrılmıştır. Cephenin alt bölümü sade bırakılırken üst bölümde kuzeyde ve güneyde üçer adet olmak üzere altı pencere vardır. Yuvarlak kemerli pencereler silmelerle çerçevenmiştir. Kilit taşları üzerine konsollar yerleştirilmiştir. Ayrıca pencerelerde bazalt taş kullanılması kalker taş malzemeli cephede pencereleri ön plana çıkarmıştır. Pencerelerin üzerinde üç sıra taş dizisi dışa taşınarak hareketlilik sağlanmıştır. Cephenin kuzeyinde dışa taşınan taşların arası köşede "c" kıvrımları ile birleştirilmiştir. Saçağın altında kaval silme yer almaktadır.

Kuzey cephe, cephe ortasında yer alan bordürlerle iki bölüme ayrılmıştır. Cephenin alt bölümü genel olarak sade tasarlanmıştır da bu bölümün doğusunda dikdörtgen formlu bir pencere bulunmaktadır. Dikdörtgen formlu pencere dıştan kaval silme ile çerçevenmiştir. Çerçeve üstte yarım daire şeklinde olup ortasında gülbezek motifi vardır. Cephe ortasındaki bordürler yukarıda oluk ve kaval silmeler, aşağıda iki sıra düz bir sıra ters yarım dairelerin oluşturduğu geometrik kompozisyonlu bordür yer almaktadır. Ortadaki bordür ise yan yana sıralanmış yirmi bir konsol ile bu konsolların aralarına yerleştirilmiş yirmi rozetten oluşmaktadır (Görsel 6). Yivlerle hareketlendirilen konsolların alt kısmında kabartma gülbezeler mevcuttur.



Görsel 6. Başköy İbtidai Mektebi Kuzey Cephe

Konsolların arasındaki bezemeler doğudan batıya doğru şu şekildedir; ilk üçü eşkenar dörtgen şeklinde tasarlanan ışın motifi, dört ve beşinci dört yapraklı bitkisel motif, altı, yedi ve sekizinci eşkenar dörtgen formlu ışın motifi, dokuzuncu yuvarlak formlu ışın motifi, onuncu stilize kelebek motifi, on birinci çarkıfelek, on ikinci çiçek, on üçüncü dairesel formlu ışın motifi, on dördüncü dört kollu çarkıfelek, on beşinci beş kollu yıldız, on altıncı gülbezek, on yedinci dört kollu çarkıfelek, on sekizinci dairesel formlu ışın motifi, on dokuzuncu stilize kelebek, yirincisi ise gülbezek motifidir (Görsel 7-8). Cephenin üst kısmında yuvarlak kemerli beş adet pencere vardır. Yuvarlak kemerli pencerelerin kilit taşlarında konsol bulunmaktadır. Pencerelerin üzerinde ise doğu cephede olduğu gibi üç sıra taş dışa taşkın vaziyettedir. Taşların arası bordür şeklinde köşelerden "c" kıvrımları ile kapatılmıştır.



Görsel 7-8. Kuzey Cephe Bordür Süsleme Detayları

Kuzey cephe ile benzer özellikler taşıyan batı cephe, cephe ortasındaki süsleme düzenlemeleri ile ikiye ayrılmış ortasında balkon vardır (Görsel 9). Ancak günümüzde cephenin büyük bir bölümünü ağaçlar kapattığı için balkon net olarak görülememektedir. Cephenin alt bölümünün ortasında giriş kapısı ile bir pencere bulunmaktadır. Kapı ve pencere dıştan yuvarlak bir kemer ile çerçevelenmiştir. Kapının kuzeyinde ve güneyinde üçer adet dikdörtgen formlu pencere vardır. Kuzey pencerelerin üzerinde küçük kare pencere yer almaktadır.



Görsel 9. Başköy İbtidai Mektebi Batı Cephe

Cephenin ortasında üç farklı süsleme düzenlemesi mevcuttur. Üstte dıştan iki sıra kesik çizgiler ile çerçevelenmiş küçük sivri kemerler yer almaktadır. Yüzeyi istiridye kabuğu şeklinde hareketlendirilen kemerlerin köşelerinde birer kabartma gülbezek vardır. Ortada yan yana dizilmiş konsollar bulunmaktadır. Konsolların altı birer gülbezek motifi, araları ise dairesel ve eş kenar dörtgen biçimli ışın motifleri ile bezenmiştir. Alttaki iki sıra düz bir sıra ters yarım dairelerin oluşturduğu geometrik kompozisyonlu bordür

bulunmaktadır (Görsel 10). İlk bordürün ortasında sekiz konsola oturan balkon yer almaktadır. Balkonun güneye doğru bir bölümü tahrip olmuştur.



Görsel 10. Başköy İbtidai Mektebi Batı Cephe Süsleme Detayı



Görsel 11. Başköy İbtidai Mektebi Balkon Süslemeleri (Özbek, Y. 2008, 1315)

Balkon konsolların arası cephe yüzeyinde olduğu gibi kabartma rozetlerle bezelidir. Her konsol arasında yukarıdan aşağıya doğru sıralanmış üçer adet rozet bulunmaktadır. Balkonun ortasındaki konsol aralarının yüzeyinin tahrip olması ve güney konsolların üst bölümünün yıkıldığı için günümüzde bu bölümlerde ikişer rozet vardır (Görsel 11). Güneyden kuzeye doğru ilk konsolun arasında stilize kelebek motifli çarkifelek, ikinci arada gülbezek ile dairesel formlu ışın motifli yer almaktadır. Üçüncü konsol arasında gülbezek ile on kollu yıldız motifli, dördüncüsünde iki adet gülbezek motifli, beşincisinde gülbezek ve on kollu yıldız, altıncı konsol arasında iki daire ile çerçevelenmiş gülbezek ile ışın motifli yedincisinde ise daire içerisine alınmış yıldız, stilize kelebek ve çarkifelek motifli bulunmaktadır.

Cephenin üst bölümü kuzey ve güneyde dışa taşkın balkonun olduğu orta bölüm ise içte kalacak şekilde tasarlanmıştır. Cephenin kuzeyinde, güneyinde ve ortasında üçer adet olmak üzere dokuz pencere vardır. Yuvarlak kemerli pencerelerin kilit taşları dışa taşkın vaziyettedir. Pencerelerin üzerinde batı ve kuzey cephelerde olduğu gibi "c" kıvrımları ile sonlanan içi boş iki bordür yer almaktadır.

Mektebin en sade cephesi olan güney cephe, ortasındaki oluk ve kaval silme ile ikiye ayrılmıştır (Görsel 12). Cephenin alt bölümü sağır iken üst bölümünde üç pencere vardır. Yuvarlak kemerli pencerelerden batı ve orta pencerenin kilit taşları dışa taşkın şekilde düzenlenmiştir. Kaval ve oluk silmelerle çerçevelenen doğu pencerenin kilit taşında ise konsol bulunmaktadır. Pencerelerinin üzerindeki üç sıra taş dışa taşırılmıştır.



Görsel 12. Başköy İbtidai Mektebi Güney Cephe

Tüm cephe yüzeylerinde saçak seviyesinde kaval silme yer almaktadır. Kiremitlerle kaplı kırma çatının kuzeyinde ve güneyinde tuğla malzemeli birer baca bulunmaktadır. Günümüzde bacaların bir bölümü yıkık durumdadır.

Mektebin iç mekânı cephelere göre oldukça sadedir. Duvar yüzeyleri zeminden bir metre kadar yükseklikte maviye boyanmıştır. Koridorun batısında yarım metre yükseklikte sahne yer almaktadır. Koridordan sınıflara açılan kapıların üzerinde yuvarlak kemerler bulunmaktadır. Tek kanatlı ahşap kapı kanatları üç panoya ayrılmıştır. Bezemesiz olan panolardan ortadakiler kare, alt ve üsttekiler ise dikdörtgen formudur. Sınıfları aydınlatan yuvarlak kemerli pencerelerin üzerine yine yuvarlak kemerler mevcuttur. Girinti şeklinde yüzeye açılan bu kemerlerin ortasına cephelerdeki pencere kilit taşlarına benzer düzenlemeler vardır (Görsel 13-14). Pencerelerin ahşap çerçeveleri silmelerle hareketlendirilmiştir. Sınıfların tavanında ve zemininde, koridorun ise sadece tavanında ahşap kullanılmıştır. Ahşap zemin ve tavanlarda yer yer çökmeler oluşmuştur.

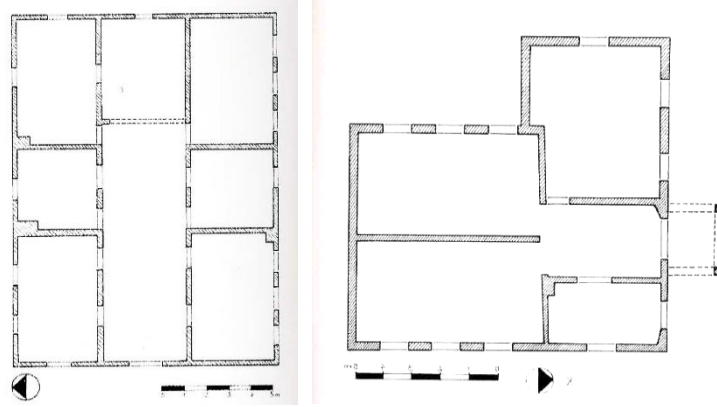


Görsel 13-14. Başköy İbtidai Mektebi İç Mekân Görünümleri

Değerlendirme ve Sonuç

Osmanlı eğitim sisteminin bir parçası olan ibtidai mektepleri müfredatları, öğretmenleri ve mektep binaları ile modernleşmeyi yansıtan önemli eğitim kurumlarıdır. Mektepler özellikle eğitimde bir üst basamaktaki rüştiyeler için nitelikli ve bilinçli kişiler yetiştirmek için yaygınlaştırılmıştır. Ancak ibtidai mektepler dönemin ekonomik ve siyasi faktörlerinden kaynaklı başkentten taşraya doğru bir yayılım göstermiştir. Kayseri şehrinin kent merkezinde ve ilçelerinde olmak üzere modern ilköğretim okulları olan ibtidai mektepleri açılmıştır.

20. yüzyıl ibtidai mekteplerinden biri olan Başköy İbtidai Mektebi bakımsızlık nedeniyle günümüze kısmen harap hale gelmesine rağmen genel yapısını korumaktadır. Mektebin mimarisi dikkate alındığında Kayseri’de aynı döneme ait mektep yapıları ile benzer özellikler taşıdığı anlaşılmaktadır. Bu bağlamda yapının mimari ve süsleme özellikleri Kayseri mektep örnekleri ile karşılaştırılarak benzer yönleri ortaya konulmaya çalışılmıştır. Başköy Mektebi’nin iki katlı olması ve bir koridor çevresine yerleştirilmiş sınıflardan oluşması nedeniyle Kayseri’de inşa edilen Barbaros İbtidai Mektebi, Germir İbtidai Mektebi (1911) ve Tavlusun Köyü Mektebi (1909) ile benzerlik göstermektedir (Plan 2-3). Benzer plan şemasının Osmanlı coğrafyasındaki ibtidai ve rüştiye mekteplerinde kullanıldığı görülmektedir. Örnek olarak arşiv belgelerinde yer alan Bağdat İbtidai Mektebi (Özbek, 2019, s. 322) ile Kırkkale Taş Mektep gösterilebilir. Anadolu’daki ibtidai mektepleri incelendiğinde mektep mimarisinde bir bütünlük görülür.



Plan 2-3. Tavlusun Köyü Mektebi ve Germir Mektebi Planı (Özbek, Y. 2008, s. 368, 376)

Başköy İbtidai Mektebi’nde bölgede sivil ve kamu yapılarında yaygın olarak tercih edilen düzgün kesme taş malzeme kullanılmıştır. Mektebin taş süslemeleri genel olarak neo-klasik dönem yapılarına uygun cephelerde yoğunlaşmaktadır. 18. yüzyıl sonlarından itibaren Osmanlı mimarisinde etkilerinin görüldüğü neo-klasik üslup, özellikle büyük ve küçük resmi devlet yapılarında tercih edilmiştir. Başkent İstanbul başta olmak üzere Anadolu’nun farklı kentlerinde neo-klasik üslupta yapılmış mütevazı okul ve kamu yapılarına rastlanılmaktadır (Eyice, 1981, s. 175). Bu bağlamda mektep inşa edildiği dönemin (20. yüzyıl) üslubunu yansıtmaktadır.



Görsel 15. Germir İlçesi, Ev Giriş Kapısı (Tali, Ş. 2010, s. 182)

Başköy İbtidai Mektebi cephelerindeki dikkati çeken önemli unsurların başında giriş revakı ile revakın gerisinde taç kapı formunda tasarlanan kapı gelmektedir. 20. yüzyıl okul yapılarında sık kullanılan revaklı giriş Başköy İbtidai Mektebi ve Kayseri ibtidai mekteplerinde tercih edilmiştir. Dıştan silmeler, bitkisel ve geometrik kompozisyonlu bordürler ile çerçevelenen yuvarlak kemerli giriş kapısı ise Kayseri'nin Germir (Görsel 15) ve Talas (Tali, 2016, s. 404-406; Tali, 2010, s. 180-182) ilçeleri ile Nevşehir'de yer alan evlerin giriş kapıları ile aynı özelliklere sahiptir.

Yapının cephelerinin kat silmeleri ile ayrılması, pencerelerin dışa taşkın ve farklı malzemeli oluşu ile Kayseri'de aynı dönemde inşa edilen Kamber İlkokulu (1903), Ağırnas İttihat ve Terakki Mektebi (1909-1911) ve Germir İbtidai Mektebi (1911) ile benzerlik taşımaktadır (Görsel 16-17). Cephelerdeki pencere kilit taşlarının dışa doğru taşırılması 20. yüzyılda Kayseri ve Anadolu'nun farklı şehirlerinde inşa edilen kamu yapıları ile sivil mimaride sık karşılaşılan bir uygulamadır.



Görsel 16-17. Ağırnas İttihat ve Terakki Mektebi, Kamber İlkokulu, Genel Görünümleri (Özbek & Arslan, 2008, s. 372, 1234).

Yapının taş süslemelerinin 19.-20. yüzyıllarda Kayseri ve çevresinde inşa edilen sivil mimari bezemeleri ile aynı özelliklere sahip olduğu anlaşılmaktadır. Bu taş süslemeler özellikle Nevşehir'de yer alan evlerin cephe bezemelerine benzemektedir. Mektebin kuzey ve batı cephe ortalarında yer alan bordür yüzeylerinin konsollarla ayrılması ve bu konsolların aralarına bitkisel ve geometrik motiflerin yerleştirilmesi ile oluşturulan düzenlemenin benzer örneklerini Nevşehir Mustafa Paşa Beldesi'nde yer alan Fevzi Başoğlu Evi (1888), Ziya Yaman Evi (1903), Topakoğlu Konağı, Sibel Rabia Gül Evi, Cahit Çelebi Evi, İbrahim Yılmaz Evi ile Avanos İhsan Balta Evi, Ürgüp Tevfik Fikret Caddesi'nde bulunan 24 No'lu Ev'in cephelerinde görmekteyiz (Arslantaş, 2009, s. 18-53; Kozlu, 2002, s. 80) (Görsel 18-19). Ancak Nevşehir'deki sivil mimaride kullanılan bu düzenlemeler Başköy Mektebi bezemelerine göre daha büyük boyutlu ve dışa taşkın olarak yapılmıştır.



Görsel 18-19. İbrahim Yılmaz Evi, Ziya Yaman Evi Bezemeli Bordür Detayı (Yalçın, 2007, s. 231, 256).

Yapının batı cephesindeki balkon uygulaması Kayseri’de yer alan mektep mimarisinde görülmezken benzer düzenleme Kayseri ve Nevşehir sivil mimarisinde karşımıza çıkmaktadır. Mektebin balkon konsolları arasındaki bitkisel ve geometrik motifli rozetlerin sıralanmasıyla oluşan kompozisyon düzenine Nevşehir Mustafa Paşa Beldesi’nde yer alan Süleyman Öztürk Evi (1879), Canseverler Konağı (1884), Mehmet İnce Evi, Avanos Orta Mahalle’de 12 No’lu Ev, Orta Hisar Atlık mevkiinde metruk bir ev ile Şinasi Altaş Evi Ürgüp’te ise Yeni Cami Caddesi 36 Nolu Ev’de rastlanılmaktadır (Yalçın, 2007, 130-131) (Görsel 20-21-22).



Görsel 20-21-22. Süleyman Öztürk Evi 119 Avanos Orta Mahalle 12 no lu ev, 206 Orta Hisar Atlık Mevkiinde Metruk Bir Ev (Yalçın, 2007, s. 119, 269, 278)

Sonuç olarak, Osmanlı Dönemi mektep mimarisi dikkate alındığında Başköy Mektebi’nin plan, malzeme ve cephe özelliklerinin benzer olduğu anlaşılmaktadır. Ancak süsleme kompozisyonlarının Kayseri ve çevresi etkisinde şekillendiği görülmektedir. Ayrıca mektep taş süslemeleriyle şehirdeki diğer mekteplerden ön plana çıkmaktadır. Mektep bezemeleri Kayseri’den ziyade Nevşehir sivil mimari üslubu ile bütünlük sağlamaktadır. Bu benzerliğin nedenlerinin başında mektebin yer aldığı ilçenin Nevşehir’e yakın olması sebebiyle etkileşimin daha fazla olabileceği düşünülmektedir. Osmanlı modern eğitim sisteminin ilk basamağını oluşturan ibtidai mekteplerinin bir örneği olan Başköy Mektebi inşa edildiği dönemin özelliklerini taşıması bakımından önem arz etmektedir. Mektep şehir merkezinden uzak bir köyde bulunmasına rağmen bezeme programıyla dönemin ve bölgenin sayılı örneklerinden biri olarak karşımıza çıkmaktadır. Osmanlı dönemi mimarisi ve eğitim sisteminin bir parçası olan Başköy Mektebi’nin restore edilerek sürdürülebilirliği sağlanmalı ve gelecek nesillere aktarılmalıdır.

Kaynakça

- Akyüz, Y. (1989). *Türk Eğitim Tarihi (Başlangıçtan 1988’e)*. Ankara: Ankara Üniversitesi Eğitim Bilimleri Fakültesi Yayınları.
- Arslandaş, F. (2009). *20. Yüzyıl’ın İlk Yarısında Kayseri’de Kamu Yapıları*. Yüksek Lisans Tezi. İstanbul: Marmara Üniversitesi.

- Cihan, A. (2007). *Osmanlı'da Eğitim*. İstanbul: 3F Yayınevi.
- Göktaş, Y. (2009). Modern Eğitim Kurumlarının Batılılaşma Dönemindeki Gelişimi (1700-1900), *Güzel Sanatlar Enstitüsü Dergisi*, 22, 11-25.
- Gündüz, M. (2015). *Osmanlı Eğitim Mirası Klasik ve Modern Dönem Üzerine Makaleler*. İstanbul: Doğu-Batı Yayınları.
- Ergün, M. (1996). *II. Meşrutiyet Devrinde Eğitim Hareketleri (1908-1914)*. Ankara: Ocak Yayınları.
- Eyice, S. (1981). XVIII. Yüzyılda Türk Sanatı ve Türk Mimarisinde Avrupa Neo-Klasik Üslubu, *Sanat Tarihi Yıllığı*, (9 - 10), 163-190.
- Hanioglu, M. Ş. (1992). Batılılaşma, *TDV İslam Ansiklopedisi* (C. 5, s. 148-152). İstanbul: TDV Yayınları.
- Kırpık, C. (2021). II. Abdülhamid Döneminde (1876-1908) Kayseri'de İlköğretimi Çağdaştırma Teşebbüsleri. *Kayseri Eğitim Tarihi Araştırmaları Eski Çağlardan Osmanlı Devleti'nin Sonlarına Kadar*. (Ed. Aziz Atlı-Serpil Sevim Kartal). Kayseri: Kayseri Büyükşehir Belediyesi Yayınları.
- Kodaman, B. (1980). *Abdülhamid Devri Eğitim Sistemi*. İstanbul: Yüksel Matbaası.
- Kozlu, H. H. (2002). *Geleneksel Develi Evlerinin Mimari Özellikleri*. Yüksek Lisans Tezi. Konya: Selçuk Üniversitesi.
- Nurdoğan, A. M. (2016). *Modernleşme Döneminde Osmanlı'da İlköğretim*. İstanbul: Çamlıca Basım Yayın.
- Özbek, Y. - Aslan, C. (2008). *Kayseri Taşınmaz Kültür Varlıkları Envanteri*, C. I. Kayseri: Kayseri Büyükşehir Belediyesi.
- Özbek, Y. - Aslan, C. (2008). *Kayseri Taşınmaz Kültür Varlıkları Envanteri*, C. III. Kayseri: Kayseri Büyükşehir Belediyesi.
- Özbek, Y. (2019). Tanzimat Sonrası Osmanlı Eğitim Yapıları. *Osmanlı Sanatında Değişim ve Dönüşüm*. (Ed. Ayşe Budak-Muzaffer Yılmaz). İstanbul: Literatürk Academia.
- Sönmez, F. - vd. (2022). Kayseri'deki Osmanlı Son Dönem Sıbyan-İptidai Mekteplerinden Bir Örnek: Barbaros İptidai Mektebi, 1908-1910. *Online Journal of Art and Design*, 10/1, 175-198.
- Tali, Ş. (2010). Germir Evlerinin Giriş Kapı Tasarımları Üzerine Tipolojik Bir Araştırma. *Güzel Sanatlar Enstitüsü Dergisi*, 21, 165-185.
- Tali, Ş. (2016). Kayseri/ Tarihi Talas Evleri Giriş Cephe Tasarımları, *Turkish Studies*, 11(21), 391-416.
- Yalçın, O. (2007). *Neuşehir-Mustafapaşa Beldesi Sivil Mimari Eserleri Üzerindeki Bezemeler*. Yüksek Lisans Tezi. Kayseri: Erciyes Üniversitesi.