

## KÜTAHYA'DA BALIKLI TEKKESİ ÜZERİNE NOTLAR

Ara ALTUN

Bu yazıda, Kütahya Türk Devri Mimari arařtırmalarında dikkatimizi çeken, harap bir yapıdan söz edilecektir. Genellikle Kütahya'nın erken devir Türk Mimarisi arasında yer alması gereken bu yapı ileride üzerinde durulacağı gibi kesin bir tarihleme için yeterli kaynaklara sahip değildir.

Balıkli Mahallesinde, Balıklı (Rüstem Pařa) Hamamı olarak bilinen çifte hamamın hemen güneyinde, eski derenin kenarında, beton yolun doğusunda bulunur. Yakınında, Kütahya'da Selçuklu devri kitabesine sahip ender yapılardan Balıklı Camii ile çarşı içine doğru Germiyanlı devrinden Analcı Mescid yer alır. Kısacası, yapı Kütahya'da Türk devri eserlerinden erken tarihli olanların yoğun şekilde bulunduğu bir bölümdedir (1).

Bugün için büyük bir blokun güney-batı köşesinde ve bu blokun dörtte biri genişliğinde yer kaplamaktadır. Oldukça geniş bir çevrede bahçe, hazire ve yapıya baėlı ev-meşruta yer almaktadır.

Yapıya XVII. yy. ortalarında ölmüş olan Şeyh Muslihüddin'den dolayı Müslihüddin Tekkesi de denilir.

### Yapı hakkında :

Yukarıda sözü edildiėi gibi geniş bir alanın ortasında yer alan yapıya Hamam yönündeki evin yanında yer alan büyükçe ve

---

(1) Kütahya'da Türk Devri Mimari arařtırmaları, Sayın Hocam Prof. Dr. Oktay Aslanapa başkanlığında hazırlanmakta olan Kütahya Monografisi çerçevesinde sürdürülmekte olup, ön çalıřmaları tamamlanmıştır.

çift kanatlı bir kapıdan girilir. Bu kapı kesme taş geniş bir giriş şeklinde ele alınmış, üzeri saçaklı bir çatı ve kiremitle örtülmüştür. Köşesi pahlanmış ve dört sıra mukarnasla eritilmiştir. Burada yakın geçmişte bir çeşmenin varlığı resimde de seçilebilir. Bu giriş bahçeye geçit vermektedir.

Plandan da görülebileceği gibi, batıda yapıya bağlı ev ile, doğuda küçük bir kaynak havuzun etrafında iki yönlü seki ile çevrili ahşap sundurma, ana yapının girişini iki yandan sınırlamaktadır. Yapının geç devir eklerinden olduğunu sandığımız bu kısımdan sonra ana yapıya geçit veren geniş kemer biçimindeki girişe gelinmektedir. Burada iki kanatlı ahşap kapının üzerinde iki satırlık çini kitabe görülür. Çini kitabenin alt satırının ortası dökülmüştür ve ev sahibi tarafından kırık parçalar korunmaktadır (2). Kitabenin metni aşağıdaki gibidir :

Gördü ol Asaf dedi itmamına tarih çün

Yahya Paşa etti ihya bu makamı Hak için (3)

1164 (1750/1751)

Kitabe metninden anlaşıldığı gibi bu tarih Anadolu Valisi, Sadrazam Hekimoğlu Ali Paşa'nın damadı Eyüplü Yahya Paşa'nın ihya kitabesidir ve yapının XVIII. yy.daki onarımı ile ilgilidir (4).

Bu girişten sonra, basık bir bölüme girilmektedir. Bu basıklık bir kubbe tonozu ile örtülü olan bu kısmın üzerinde ikinci bir kat halinde küçük bir hücrenin varlığından ileri gelmektedir. Bugün için bu hücreye girmek mümkün değildir. Batıdan yandaki evin içinden buraya açılan bir geçit vardır.

- 
- (2) Araştırmamız sırasında büyük kolaylık gösteren evsahiplerine burada teşekkürü görev bilirim.
  - (3) Kitabenin metni İsmail Hakkı Uzunçarşılı tarafından 1932 de yayınlanmış, bu kaynaktan diğer mahalli yayınlara da Türkçe olarak aktarılmıştır. Uzunçarşılıoğlu İsmail Hakkı, Bizans ve Selçukiyelerle Germiyan ve Osman Oğulları zamanında *Kütahya Şehri*, İstanbul 1932, s: 123; Hamza Güner, *Kütahya Camileri*, 1964, s: 80.
  - (4) Uzunçarşılıoğlu İsmail Hakkı, aynı eser, s. 123'de Yahya Paşanın kısa hayat hikâyesi verilmekte, kendisinin görevle gittiği yerlerde konak yaptırdığı ve eskimeye yüz tutmuş eserleri onarttığı belirtilmektedir. Aynı yerde s: 112 dipnotu 5 de, Yahya Paşanın 1164 H. 1750 M. tarihli Vakfiyesinin «kuyudu atika»da bulunduğu belirtilmektedir.

Bu giriş bölümü, üzerinde küçük bir hücre ve altta basık kubbe tonuzu yanında, basık sivri tonozlarla iki yana açılmasıyla da ayrıca dikkati çeken bir özelliğe sahiptir. Ana mekâna girişte, ortada kubbe ve yanlarda beşik tonozlarla üç bölümlü bu hazırlık mekânının iki yanı sonradan ortada birer kapı bırakılacak biçimde örülerek kapatıldığından bugün için etkisini kaybetmiş olmakla birlikte, yapı planlaması içinde önemli bir özelliktir (5).

Giriş bölümü geniş bir kemerle ana mekâna açılmaktadır. Ana mekânın plân şeması, ortada fenerli kubbenin iki yanında tonozlu birer yan mekân ve güneyde yine tonozlu ve mihraplı mescid bölümünden meydana gelmektedir.

Ortakı kubbeli bölüm kareye çok yakın ölçülere sahiptir ve kasnak hizasında dört pencere bulunur. Kubbeye geçişler basit prizmatik Türk üçgenleriyle sağlanmıştır. Ortada yuvarlak boşluk altıgen bir fenerle yükseltilmiştir. Altı yönde geniş pencereleri bulunan bu fenerin üzeri dışardan kiremit örtülü bir çatı ile kaplanmıştır. Bunun altında radyal biçimde son zamanlarda kaplanan ve geçici bir koruma tedbiri olarak düşünülebilecek tahta parçalarının altında kasnak ve kubbenin çok düzenli tuğla işçiliği seçilebilmektedir. 110 cm. genişliğindeki taş duvarlar üzerindeki bu kubbe, etekten kasnak sonuna ve kasnaktan fenere kadar ayrı eğimlerle hafifçe yükselen ve fenerle tırmanmasını tamamlayan bir etkiye sahip olmalıydı. Bugün için bunu algılamak oldukça güçtür. Bir yandan, sonradan batıdaki evin kubbe fenerine kadar dayanan çıkmaları, bir yandan tonozların harap kiremit örtülü, çift meyilli çatıları ve yapının genel bakımsız manzarası arasında kubbe, dış görünüşteki hakim rolünü kaybetmiştir.

Yan mekânlardan batıdaki sağlam ve ayaktadır. İçi tamamen

- (5) Kütahya'da İmaret Mescidi olarak bilinen veya II. Yakup Bey İmaretini adını alan aynı plan şemasına sahip kubbeli XV. yy. ilk çeyreğinden kalma yapının girişinde de kubbeciklerle örtülü ve bir anlamda üç kemerle dışarıya açılan giriş bölümü bulunduğunu hemen burada belirtmenin sayısız yararı vardır. Plan ve resimler için Ali Kızıltan, *Anadolu Beyliklerinde Cami ve Mescitler*, s: 84, Resim 45, Ekrem Hakkı Ayverdi, *Osmanlı Mi'mârisinde Çelebi ve II Sultan Murad Devri 806-855 (1403-1451)* İstanbul 1972, s: 516-518.

Girişin üzerinde hücre Bursa'da İssız Han'ın girişi üzerinde de görülmekle beraber ayrı fonksiyonlu bu yapılarda sadece bir devir özelliği olması açısından önemli olabilir. Bu konuda dikkatimi çeken sayın Prof. Dr. Şerare Yetkin'e teşekkür ederim.

karanlık olan ve depo şeklinde kullanılan bu mekân basık bir beşik tonozla örtülüdür. Güneyde mihrap yönünde bir açıklıktan biraz aydınlanmaktadır. Bu açıklığın pencere olup olmadığını, yine buradaki nişin mihrap veya ocak olup olmadığını kesinlikle tesbit edemedik. 1975 ve 1976 da kısa sürelerle yapıyı üç kez görme imkânımıza karşılık bu eksikler tamamlanamadı (6). Dar bir geçitle girilen yan mekânlardan doğudaki ise tamamen yıkılmış olup temel hizasındaki kalıntılar bitkilerle sarılmış durumdadır. Kuzeyde yer alan geç eklemelerin birleştiği yerde tonoz başlangıç izlerini hala görmek mümkündür.

Orta mekânın zemininden 40 cm. kadar yüksekte bir zemine sahip olan mihraplı güney kanadı ise sivri bir beşik tonozla boydan boya örtülmüştür. Doğuda, tonozu yarısına kadar yaran genişçe bir pencere buranın tek aydınlatma bölümüdür. Mihrabın hemen üzerindeki bir açıklık bugün karşı yönden rahatsız edici bir ışığın girmesini sağlarsa da, bu tamamen bir yıkılma ile ilgilidir ve resim çekmek için bu deliği kapatmak üzere dışarıdan bir mukavva örtüdüğümüzde bu durum kesinlikle anlaşılmıştır.

Yapının diğer bölümleri gibi mihrap duvarının dış kaplamaları da çok elden geçmiş olmakla birlikte, köşelerde blok kesme taşlar, ortada mihrabın arkasında niş biçiminde işlenmiş bir taş ve genel manzara, yapıda muhtemelen tuğla-taş örgünün hakim olduğunu göstermektedir.

Mihrap duvarının dış yüzü hariç hemen her tarafın kalın bir sıva tabakası altında bulunduğu yapının içinde gerek orta bölümde, gerekse mescid kısmında oldukça ilgi çekici ahşap işçiliğe de rastlamak mümkündür.

Bir kere kubbe fenerinin çatısı, içerden ağaç kaplı olup, ince çıtalarla kasetlenmiştir. Göbekte yan yana dört tane dört kollu yıldız meydana getirilmiştir.

İçerde, orta mekân ile mescit bölümünün duvarları ve yan mekânlara geçiş kapılarının çevreleri ahşap lambri ile kaplıdır. Kaplamalar, yan mekânlara geçiş kapılarının üzerinde kartuşlar

---

(6) Bunlardan ilkinde bana yardımcı olan Kütahya Belediyesi yetkililerine ve Sanat Tarihçisi Faruk Şahin'e, 1976 da birlikte seyahat ettiğimiz dostum Sanat Tarihçisi Cengiz Sezer'e ve bazı fotoğrafları için Doç. Dr. Yıldız Demiriz'e burada teşekkürlerimi ifade etmek isterim.

biçimindedir. Yanlarda ise dilimli kaş kemerler biçiminde yan yana bir düzen gösterirler. Mihraplı bölümde aynı biçimler daha alçak olarak oymalı pabuçluklar halini almıştır. Bu bölümü iki yanda orta mekândan ayıran basit parmaklıkların hemen arkasında ise, tonoz arası doldurularak karşılıklı iki dolap - niş meydana getirilmiştir. Üstte geniş bir kartuş biçimindeki boşluğun altında dilimli kemerli üçer niş vardır. Mihrap duvarında ise, hafif yuvarlak bir niş şeklindeki mihrap dört sıra basit mukarnasla sonuçlanmaktadır. Mihrap duvarının ahşap lambrilerden yukarısı mavibeyaz XVIII. yy. Kütahya çinileriyle kaplıdır. Lambrilerin üzerini ve mihrap nişinin çevresini dolaşan bordür çinileri ve mihrabın üzerinde kartuş şeklindeki beyitle birlikte bu kaplama ve kitabe doğrudan doğruya Yahya Paşa'nın 1750/51 deki onarımı ile ilgilidir. Aynı çiniler yine onun onarımları ile ilgili olarak Kütahya'da Hisarbey Camii'nde görülebileceği gibi, Şehrin merkezinde Alo Paşa Camii'nde ve Kudüs'de bu devir Kütahya çini kaplamalarında da çokca görülmektedir (7). Nergis, lâle ve sarmaşık yaprakları kare levhaların ortasında birer tam ve köşelerde çeyrek madyonlar meydana getirmekte, bunların birleşiminden sonsuz doğru diagonal ve alternatif bir düzen oluşmaktadır.

Orta bölümde bir kenarda kendi halinde duran ve muhtemelen XVIII. yy. dan kalma çok güzel ağaç işçiliği gösteren bir kürsü de dikkati çeken bir unsurdur.

Yapı kendi halinde, terkedilmiş durumdadır. Ramazan aylarında, zaman zaman yandaki evde oturanlar tarafından temizlenen ve açılan yapının sondajlarla aydınlığa kavuşturulması ve onarılması oldukça kolay görünmektedir.

Muhtemelen Yahya Paşa'nın «ihya»sı ile ilgili görülebilen kuzeydoğudaki ahşap bölümlere de kısaca değinmek yerinde olacaktır.

---

(7) Bu konuda çeşitli karşılaştırmalar ve aynı düzende çiniler için Oktay Aslanapa, *Osmanlılar Devrinde Kütahya Çinileri*, İstanbul 1949, s: 54,55, şekil 48. Hisarbey Camii'ndeki çiniler aynı tarihte Yahya Paşa tarafından yaptırılmıştır. Adı geçen eserde desenlerin analizinde, ortada ana eksen meydana getiren stilize lâlenin derviş asâsına, Teber'e benzetildiği görülür. s: 55.

Bu cins çiniler Ankara'da Hacı Bayram Camii'nde, yine Kütahya'da Alo Paşa Camii mihrap duvarında kullanıldığı gibi anlaşılan bol miktarda ihraç da edilerek uzak bölgelerde kullanılıyordu. John Carswell, *Kütahya Tiles and Pottery from the Armenian Cathedral of St. James, Jerusalem, Oxford 1972, Vol. II.*

tır. Bugün çok harap durumda olan bu kısımlar arasında, kare havuzun etrafını çeviren sekiler üzerindeki sundurma ön planda gelmektedir. Sundurmanın kuzeyi alçak parmaklıklarla sınırlanmış, doğusu ise kafesli ahşap örgü ile kapatılmıştır. Buradaki basit bir kapı dar bir koridora açılmaktadır. Toprak sıvalı bu bölümle, ana yapının duvarları arasındaki bağlantıyı anlayabilmek için basit sondajlara ihtiyaç vardır. Bu dar koridor doğuda kare planlı aydınlık bir odaya açılır. Ahşap tavanlı, kare odanın dört yanı sekilerle çevrilidir. Kuzeyde ve doğuda üçer pencere ile aydınlanan bu ferah mekân, sekileri ve pabuçluğu ile tam bir Türk evi başodası görünümündedir. Koridorun diğer ucu bunun yanındaki dar bir odaya açılır.

Havuzlu sundurmanın karşısındaki iki kapı batıdaki eve açılır. Bu ev tekkeye bağlı olmakla beraber, çok elden geçmiş ve devamlı eklemelerle bazı yerlerde, yukarıda da değinildiği gibi kubbenin üstüne kadar taşmış, yıkılmış, yeniden onarılmış, kısmen kullanılır haldedir.

Yapının mescid kısmının doğusunda tonozu yaracak kadar yüksek ve geniş bir pencere açıklığından yukarıda söz etmiştik. Demir şebekeli bu pencere, yapının yıkık doğu kanadı ile mescid bölümü arasında yer alan ve doğuya doğru genişleyen hazire'ye açılmaktadır. Burada Tekkenin ilk Halveti Şeyhi olan Muslihüddin Efendi ve çoğu şeyhlik yapmış olan ailesine ait mezartaşları ile şüpheli olmakla birlikte 912-922 H. tarihini veren bir mezar taşı vardır.

### **Tarihleme hakkında :**

Bu yapının ilk yapılışı hakkında şimdiye kadar bir kayda rastlamadığımızı hemen belirtmek yerinde olacaktır (8). Bütün kayıtlar

- (8) Yapıdan, yukarıda kaynak olarak verilen İsmail Hakkı Uzunçarşılı ile Hamza Güner'in eserleri dışında genellikle «ihya» tarihiyle ve önemsiz olarak bahsedilmektedir Anlaşılan hep aynı kaynaklardan kısmen de yanlış olarak aktarılan ve bazen yapım tarihi gibi gösterilen bu genel kaynakları buraya almıyoruz. T. Gökbilgin, «Kütahya Maddesi», İslâm Ansiklopedisi, s: 1125 de de ihya şeklinde geçmektedir. Dikkati çeken bir husus da bir komisyon tarafından hazırlanan 1960 tarihli *Kütahya İmar Komisyonu Raporunda* «Kütahyada Korunması gerekli eski eserler» başlığında 34. sayfada Tekke, Türbe, Muvakkıthane ve Kütüphaneler bölümünün ilk sırasında yer almıştır. Burada «Şeyh Muslihittin Tekke ve Haziresi» adı ile geçen

larda ve çeşitli yayınlarda yapıdan yukarıda belirtilen ihya kitabesiyle söz edilmektedir. (1164) 1750/51 tarihli bu kitabenin Yahya Paşa'nın onarımı ile ilgili olduğunu söylemiştik. Bu yapı muhakkak ki bu tarihten çok evvel vardı ve bir tekke-zaviye olarak yapılmıştı. Bu adı geçen onarım tarihinden yüz yıl kadar önce ölen ve mezar taşı hazirede pencerenin hemen önünde bulunan Şeyh Muslihüddin Efendi (ölümü 1072-1661/62), buranın ilk Halveti şeyhi olarak gösterilir (9). Elmalılı Sinan Ümmi Halifesinden ve Halveti Tarikatının Yiğitbaşı (10) kolundan olan Muslihüddin Efendinin ölümü XVII. yy. ortalarında olduğuna göre herhalde bu yapının onun tarafından Halveti tekkesi olarak kullanılmağa başlaması XVII. yy. ilk çeyreği içindedir (11). Aynı hazire'de Şeyh Muşlihüddin Efendi ailesinden gelen ve birçoğu bu tekkede sırasıyla şeyhlik yapmış olan efradına ait mezar taşları vardır. Kendisinden sonra üçüncü şeyh olan ve (1151) 1738/39 da ölen Bahşi Efendi'den itibaren bu aileye Bahşizadeler adı verilmiştir (12).

---

yapıya XV. yy., Osmanlı, bakımsız kaydı konulmuştur. Bu tarihlenin raporun hazırlığında göz önünde tutulan kaynaklardan hiçbirine uymadığı ve isabetli bir görüşle verildiği anlaşılmaktadır. Ne yazık ki kaynak belirtilmemiştir.

- (9) Şeyh Muslihüddin Efendi'nin nereden geldiği, hangi tarihte nerede öldüğü, İsmail Hakkı Uzunçarşılı'nın yukarıda sözü edilen eserinin 124. sayfasında anlatılmakta ve oğulları ile ailesinden diğer şeyhlerin sıralaması yapılmaktadır. Herhalde Sayın İsmail Hakkı Uzunçarşılı bu sıralamayı haziredeki mezar taşlarına dayanarak yapmış olacaktır. Sayın hocam Prof. Dr. Oktay Aslanapa fotoğraflardan haziredeki mezar taşlarını tek tek okuyarak isimler ve tarihlerle yerlerini tesbit etmiştir. Bu çalışmadan da Muslihüddin Efendinin mezar taşının pencerenin önündeki olduğu anlaşılmaktadır. Kendisine bu yardımları için burada teşekkürü borç bilirim.
- (10) Yiğitbaşı Anadolu'da Ahilerle ilgili bir terim olarak görülür. Eski Lonca teşkilâtında Lonca Reisinden sonra gelen kişi ve yönetici olarak bilinir. Tarih Terimleri Sözlüğü, TDK, Ankara 1974, s: 154.
- (11) Halvetiliğin Anadolu'da yayılması teşkilâtçı bir tarikat olduğundan ve esnek prensiplerle çok taraftar topladığından kolay olmuştur. Pek çok kolu bulunması önemli özelliğidir. Hasan Küçük, *Tarikatlar*, İstanbul 1976, s: 98-99. Anadolu'da esas yayılması XVI. yy. da Gülşeni kolunun kurulmasından sonradır. 1439 da Bursa'da ölen ve Buhara'dan gelen Muhammed Şemseddin (Emir Sultan)'ın önemli rolü olmuştur. Yiğitbaşı kolu ise Şemseddin Yiğitbaş tarafından (951) 1544 de kurulmuştur. J. Spencer Trimmingham, *The Sufi Orders in Islam*, Oxford University Press, 1973, s. 75.
- (12) Uzunçarşılıoğlu İsmail Hakkı, aynı eser, s: 124. Bahşi Efendinin mezar taşı diğerlerinden farklı uslûpta süslemeye

Bu hazirede oldukça eski görünen ve farklı bir kavuğa sahip olan diğer bir mezar taşında Prof. Dr. Oktay Aslanapa «Şeyh el mağfur el Şeyh... (kulu) Süleyman Efendi» yazısını ve şüpheli olmakla birlikte 929 (1522/23) veya 912 (1506/07) tarihini fotoğraf-tan okumuştur. Böyle bir tarih bizi biraz daha geriye XVI. yy. başlarına götürmektedir. Adı okunan Süleyman Efendinin bu aileden diğer iki Şeyh Süleyman ile ilgileri yoktur.

Tekkeye ait daha geç devirlerdeki bazı önemsiz kayıtlara Kütahya Şer'i Mahkeme Sicillerinde rastlanmakla birlikte konuyu dağıtmamak için burada bu detaylardan söz etmek gereksiz görünüyor. Yahya Paşa'nın Vakfiyesinde bu yapının eski durumundan bahsedildiği umulursa da, Yahya Paşa'nın vakfiyesi hakkında kesin bir bilgiye de rastlanmıyor (13). İsmail Hakkı Uzunçarşılı, Kütahya Şehri adlı eserinde yapının muhtemelen Kütahya'daki Takke-ciler (Takvacılar) Camii ile aynı zamanda yapılmış olduğunu kaydeder (14). Son araştırmalara göre Ekrem Hakkı Ayverdi tarafından Demirtaş Paşa Camii adı ile Yıldırım Bayezid devrine ve XIV. yy. sonuna tarihlenen bu cami ile aynı tarihlerde yapılmış olması halinde Üstad Ekrem Hakkı Ayverdi'nin bu devirleri de kapsayan eserlerine girmiş olması gerekecekti (15). Ayrıca Ömer Lütfi Barkan'ın Zaviyelerle ilgili makalesindeki Kütahya Evkaf ve Mufassal Defterleri kayıtlarında da bu yapı ile ilgili olabilecek bir

---

sahiptir. Yine bu hazirede hanımlara ait mezar taşlarında da değişik bir süslemenin üst kısımlarda ufak farklarla tekrarlandığı görülür.

- (13) Uzunçarşılıoğlu İsmail Hakkı, aynı eser, s: 112, dipnotu 5 de, 4. nota işaret ettiğimiz gibi bir kayıt veriyorsa da bunu bulmak şimdilik mümkün olmadı.
- (14) Aynı yer, s: 123.
- (15) Sayın Ekrem Hakkı Ayverdi'nin eski kaynakları da inceliyerek meydana getirmiş olduğu dört cildlik Osmanlı Mimarisi eserine girmediğine göre, titiz bir araştırmacının gözünden kaçma ihtimalini düşünemiyoruz. Ya gerçekten, uzmanlık alanımızın dışında kalan arşiv ve kaynak araştırmalarının daha da derinleşmesi gerekecektir, ya da devrinde Kütahyanın önemli bir zaviyesi olduğuna inandığımız bu yapı vakıflarının azlığı sebebiyle kayıtlarda geçmemektedir. Bu arada bazı seyahatnameler ile birlikte Aşıkpaşazade, Tacüttevarih, gibi, Ariflerin Menkıbeleri gibi zaman zaman çok yararlı kaynaklara da başvurduğumuz halde sonuç alamadık. Kendisi de Kütahya'lı olan XVII. yy.'ın ünlü gezgini Evliya Çelebi bile bu yapıdan söz etmiyor. Onun Kütahya'da yedi olarak saydığı ve altısının adını verdiği zaviyelerden isimsi olacağına da ihtimal veremiyoruz.



isme rastlanmıyor (16). Kütahya Şer'i Sicilleri ile Başbakanlık Arşivi Mühimme defterlerinde Kütahya Vakıfları ile ilgili araştırmalar yapmış olan Topkapı Sarayı Arşiv Uzmanı Mustafa Yeşil'in notlarında da yapının eski durumu hakkında ipucu bulunmuyor (17).

Kütahya'daki diğer vakıflarda ve bugün mevcut olmayan zaviyelerle ilgili ihtimaller üzerinde durmak da bir sonuca götürmüyor.

Bu plan şemasını veren Zaviyelerle ilgili titiz araştırmasında Prof. Dr. Semavi Eyice de bu yapı ile ilgili kayıtlara rastlamış değildir (18).

Son bir ihtimal Arşivlerdeki Tapu defterleri ile Kütahya Muassallarında yapının ilk zamanları hakkında rastlanabilecek kayıtlardır.

- 
- (16) Ömer Lütfi Barkan, «Osmanlı İmparatorluğunda bir iskân ve kolonizasyon metodu olarak Vakıflar ve Temlikler I. İstilâ devirlerinin kolonizatör Türk dervişleri ve Zâviyeler» *«Vakıflar Dergisi, II., Ankara 1942, s: 308, 315, dv. Prof. Dr. Münir Aktepe'nin tavsiyesiyle bu defterlerde tekrar araştırma teşebbüsünde bulduysak da sonuç alamadık. Kendisine ve Dr. Müşteba İlgürel'e yardımlarından dolayı teşekkürü borç bilirim.*
- (17) Gösterdiği ilgi ve yardımdan dolayı kendisine teşekkürü borç bilirim.
- (18) Semavi Eyice, «İlk Osmanlı Devrinin Dini - İçtimai Bir Müessesesi, Zâviyeler ve Zâviyeli - Camiler», İktisat Fakültesi Mecmuası, Cilt 23, Ekim 1962 - Şubat 1963, No. 1-2, s: 3-80. Ayrıca bu tip yapılar hakkında daha sonra ayrıntılı makalelerinden «La mosquee - zaviyah de Seyyid Mehmed Dede à Yenişehir» *Beitrag zur Kunstgeschichte Asiens - In Memoriam E. Diez, İstanbul 1963; s: 49-68.; «Varna ile Balçık arasında Akyazılı Sultan Tekkesi», Belleten XXXI (1967), s: 551-592; «Çorum'un Mecidöz'ünde Aşıkpaşaoğlu Elvan Çelebi Zâviyesi», *Türkiyat Mecmuası, XV (1969), s: 211-244; «Trakya'da İneçikte bir Tabhaneli Cami», Tarih Enstitüsü Dergisi, I (1970), s: 171-196; «Sofya Yakınında İhtiman'da Gaazî Mihaloğlu Mahmud Bey İmâret-Câmii» Kubbealtı Akademi Mecmuası, Yıl 4, Sayı 2, Nisan 1975, s: 49-61 konumuzla doğrudan ilgili olanlarıdır. Bu tip yapıların gelişmesi üzerinde ve XIV.-XV. yy.lardaki rolleri hakkında burada fazla birşey söyleyecek durumda değiliz. Bildiğimiz kadarıyla, Sayın Hocam Prof. Dr. Semavi Eyice bu tip yapıları yeniden ve ayrıntılı biçimde yayınlamak üzere hazırlıklarına devam etmektedir. Bu yapı hakkında gösterdiği ilgi ve yardımlara burada teşekkürü borç bilirim.**

Kütahya'da Balıklı Tekkesinin plan şemasına sahip yapılar arasında, mescid bölümü tonozla örtülü olanlar genellikle erken devirlere ait olanlardır. Bazı istisnalar dışında daha geç devirlere ait olanlarında bu bölüm de kubbe ile örtülmektedir. Tonozlu tipin en gelişmiş ve büyük örnekleri arasında ise Bursa, Hüdaven-digâr İmaretî görülür (19).

Bu konudaki örnekler ilgililerce çok iyi bilindiğinden burada uzun benzetmelerle gereksiz uzatmalardan kaçınmak gerekecektir.

Eldeki verilerle, yapının plan şeması, mimari formu ve mal-zemeye dayanarak, Kütahya'daki Balıklı Tekkesinin ilk yapılışını XIV. yy. sonu ile XV. yy.ın ilk yarısına indirmek cesaretini göstermek gerekecektir. İhtisasımız dışında kalan, Arşiv vesikalarının sistemli olarak taranması ve yeni ipuçlarının bulunması herhalde yapıyı daha sağlam olarak yerine oturtabilecektir.

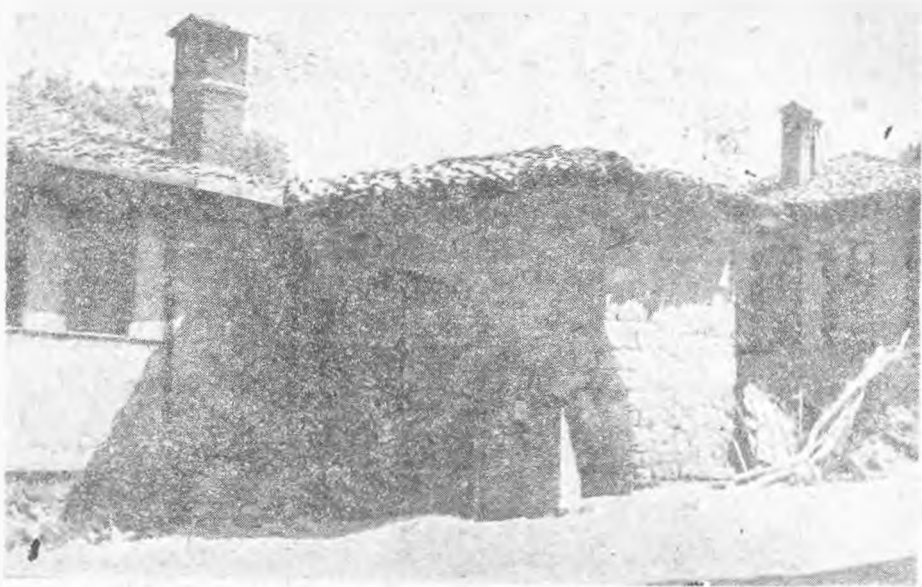
Bu devir Kütahya'nın Germiyanogulları, Osmanlılar ve hatta Karamanoğulları arasında sık sık el değiştirdiği, nüfus sahalarının değiştiği bir devirdir (20). Herhalde yeterli vakıfları bulunmayan bu yapı Şeyh Muslihüddin tarafından XVII. yy. ilk çeyreğinde Halvetî Tekkesi olarak kullanılmağa başlanmış, bir ara Şeyh Bahşi Mescidi olarak da tanınmış ve devrini tamamlamıştır.

Dileğimiz, ilerki araştırmaların yapının tarihi devirlerini sağlam şekilde aydınlatması, buna bağlı olarak da sondaj ve onarımlarla Anadolu Türk Mimarisi içindeki yerini almasıdır.

---

(19) Topluca kısa bilgi için S. Eyice, «İlk Osmanlı Devrinin....». s: 32-51, 64-80.

(20) Uzunçarşılıoğlu İsmail Hakkı, Bizans ve Selçukiylele Germiyan ve Osman Oğulları zamanında *Kütahya Şehri*, İstanbul 1932; İsmail Hakkı Uzunçarşılı, *Anadolu Beylikleri ve Akkoyunlu, Karakoyunlu Devletleri*, II. Baskı, Ankara 1969, s: 39-54; *Osmanlı Tarihi*, I. Cild (2. baskı), Ankara 1961; Süleyman Gönçer, *Afyon İli Tarihi*, Cilt I., İzmir 1971, s: 327 vd.



Resim: 1 — Kütahya, Balıklı Tekkesi. Bahçe girişi.

### Quelques Notes sur le Tekke de Balıklı à Kütahya — Resume —

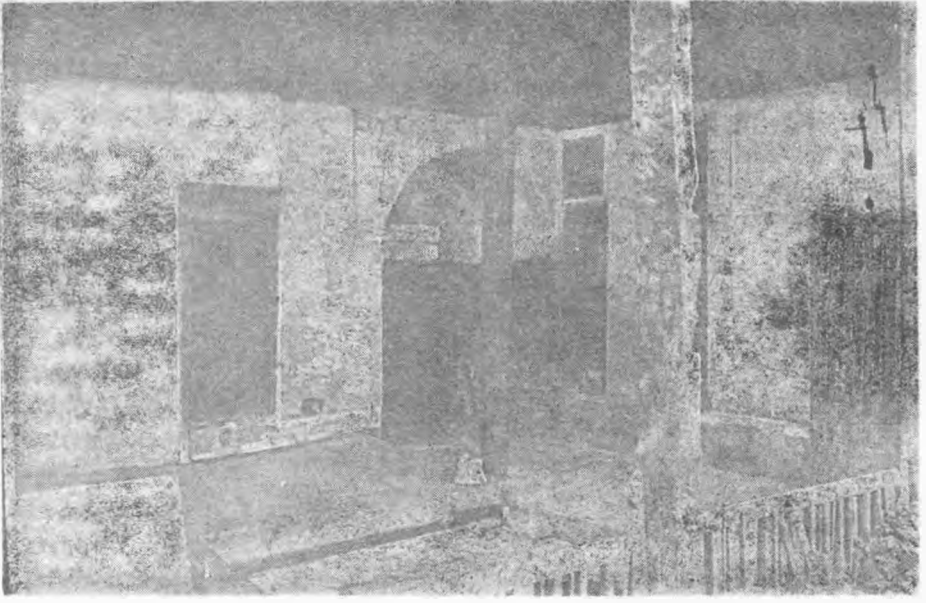
Avec cet article on tâchera de faire connaitre un tekke se trouvant à Kütahya, qui a passe inaperçu jusqu'a present.

Le batiment qui est connu generalement d'apres l'inscription de Yahya Paşa, mentionnant une restauration et datant de 1750 (1164 H.), appartient à la fin du XIV. siecle ou au debut du XV. siecle, selon son type de plan et son materiel de construction.

On l'utilisa comme un tekke des Halvetis et son premier «Şeyh» fut Muslihüddin Efendi mort en 1661/62. Dans le cimetièrre du tekke (hazire) on a decouvert aussi une pierre tombale datant du XVI. siecle.

On comprend que cet edifice a pour Kütahya une importance à cause de son plan et son architecture, malgre que son nom ne figure pas parmi les notes de voyages et qu'il n'a pas ete possible de trouver un renseignement dans les sources.

Nous esperons bien que ce batiment trouvera sa place dans les syntheses futures.



Resim: 2 — Havuzlu sundurma ve yapıya giriş (Cengiz Sezer).



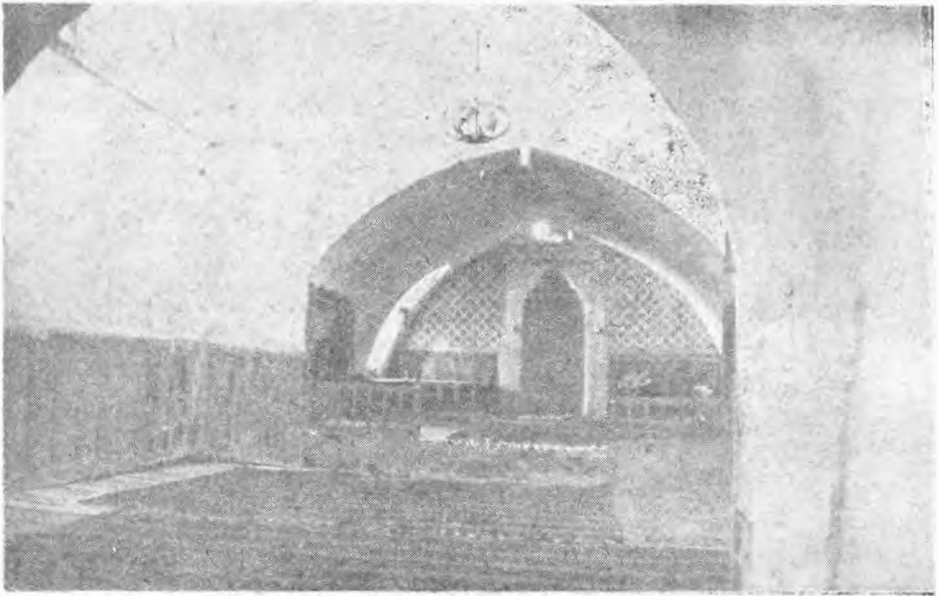
Resim: 3 — Sundurmada havuz ve sekilerden (Cengiz Sezer).



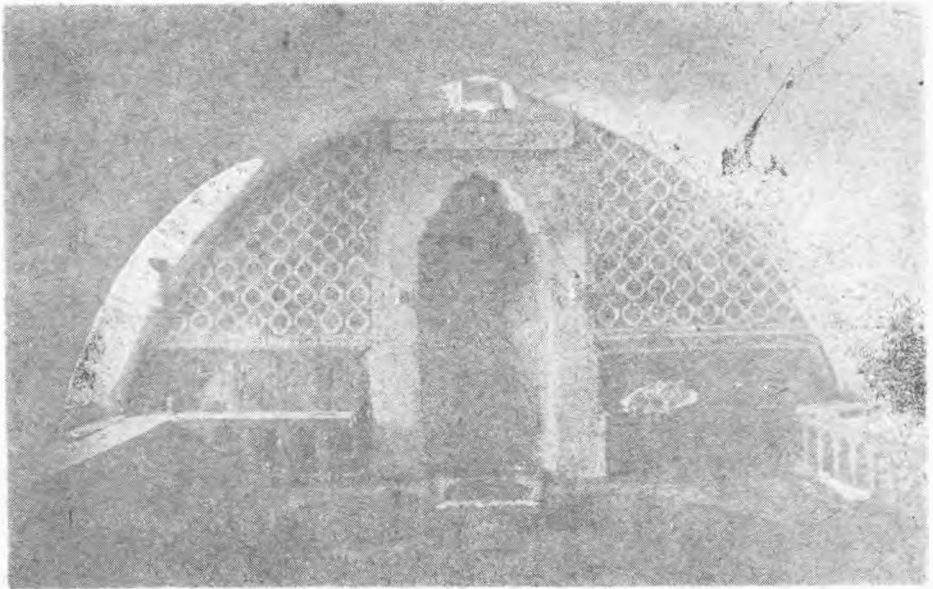
Resim: 4 — Kapıda onarım Kitabesi.



Resim: 5 — Kapıdaki onarım kitabesinin kırık parçaları.



Resim: 6 — Ana mekânda kubbeli orta bölüm ve mescid sekisi  
(Cengiz Sezer).



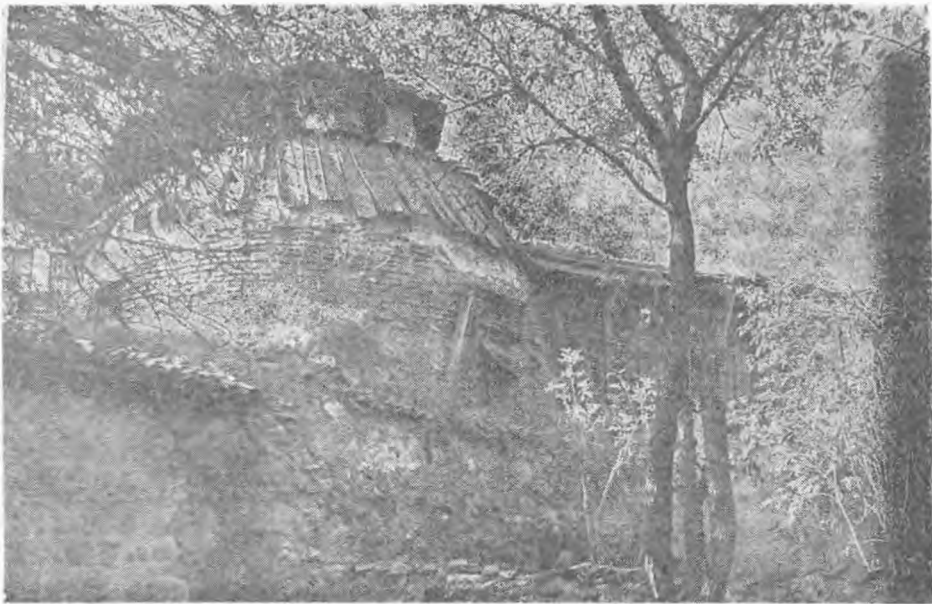
Resim: 7 — Mihrap bölümü (Cengiz Sezer).



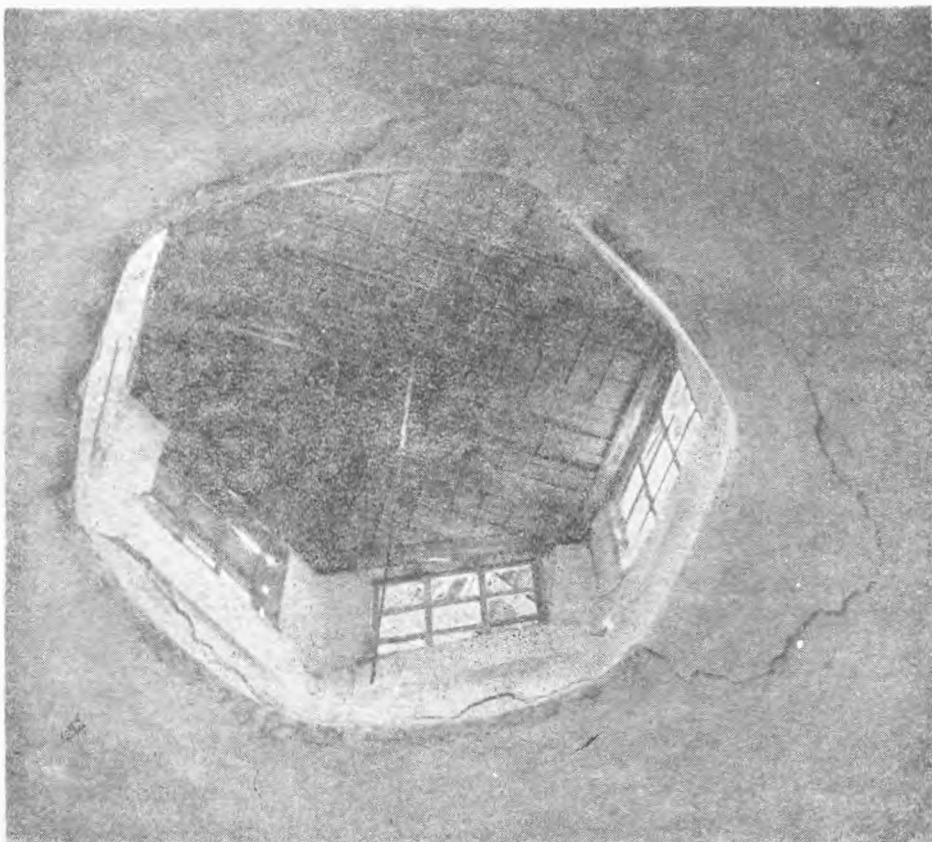
Resim: 8 — Yapının güneyden görünüşü (Cengiz Sezer).



Resim: 9 — Yapının güney doğudan görünüşü. Sağda geç ekler.  
(Yıldız Demiriz).



Resim: 10 — Kubbe ve doğudaki yıkık yan kanat boşluğu.

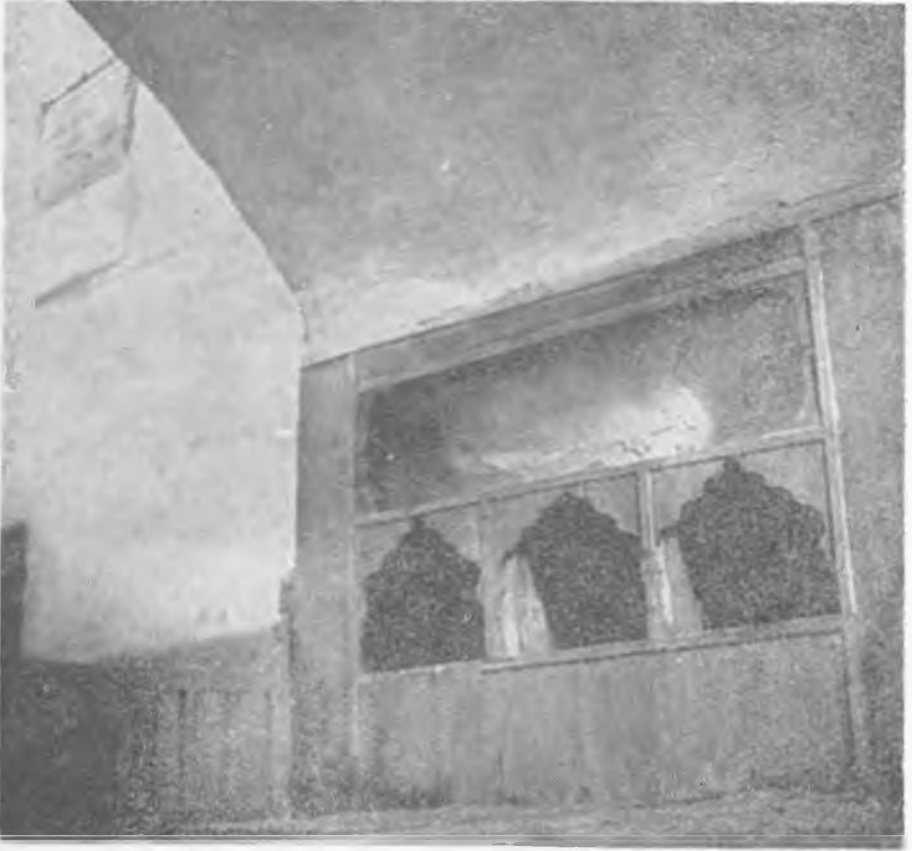


Resim: 11 — Kubbede fener.

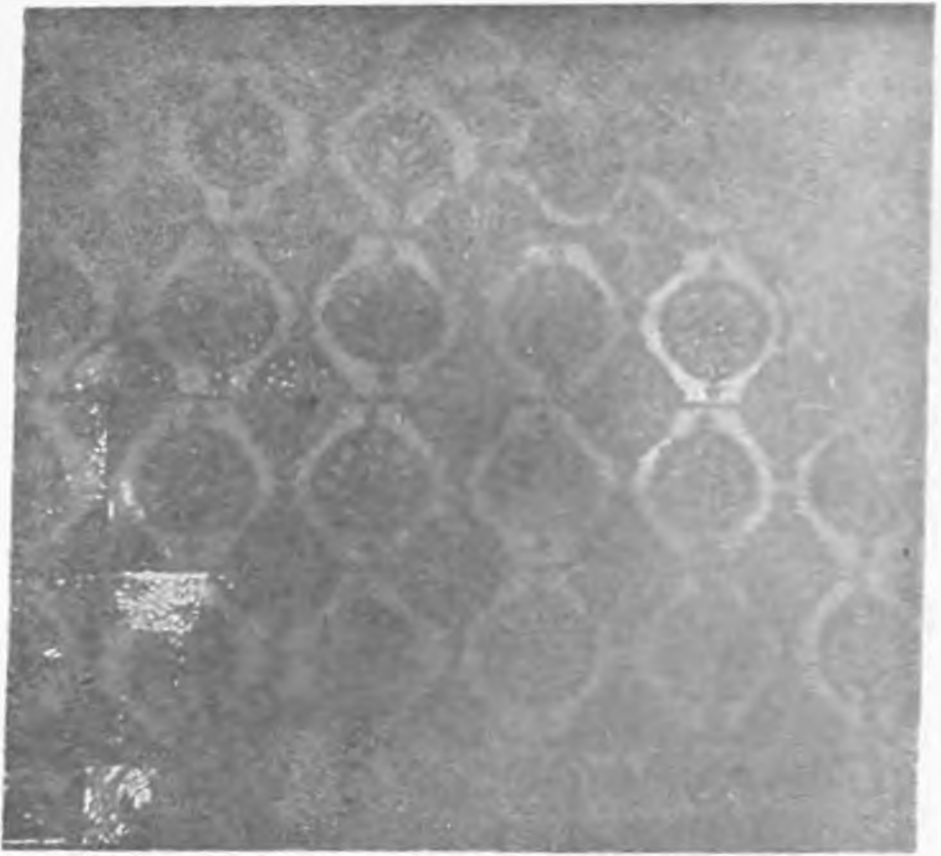




Resim: 12 — Yan mekân girişi.



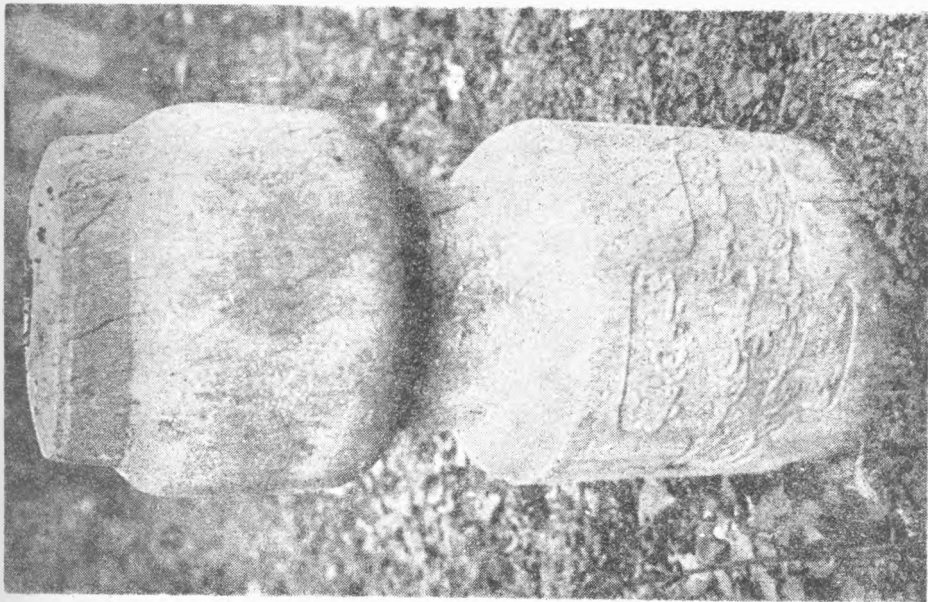
Resim: 13 — Mescid bölümünde ağaç işçiliği.



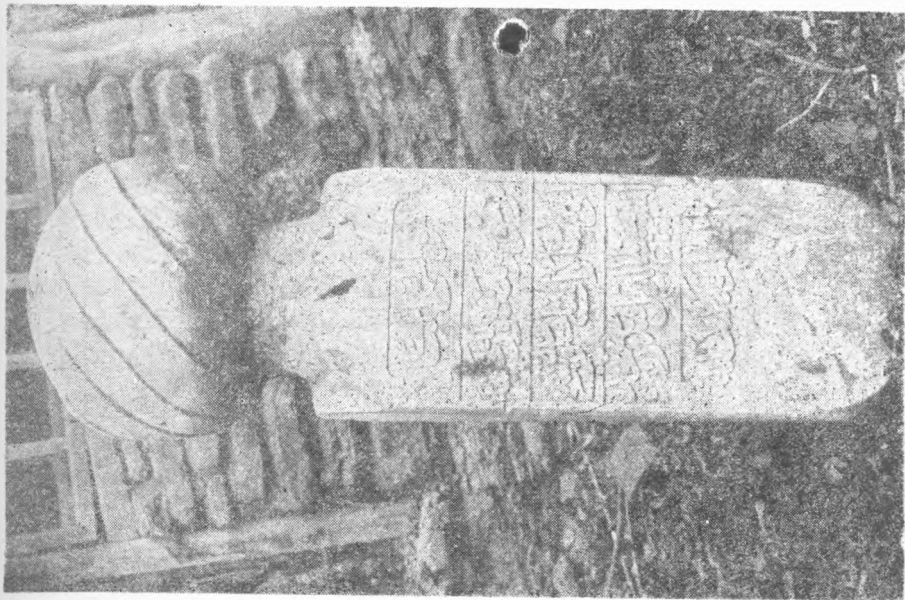
Resim: 14 — Mihrap duvarında XVIII. yy. Kütahya çinileri.



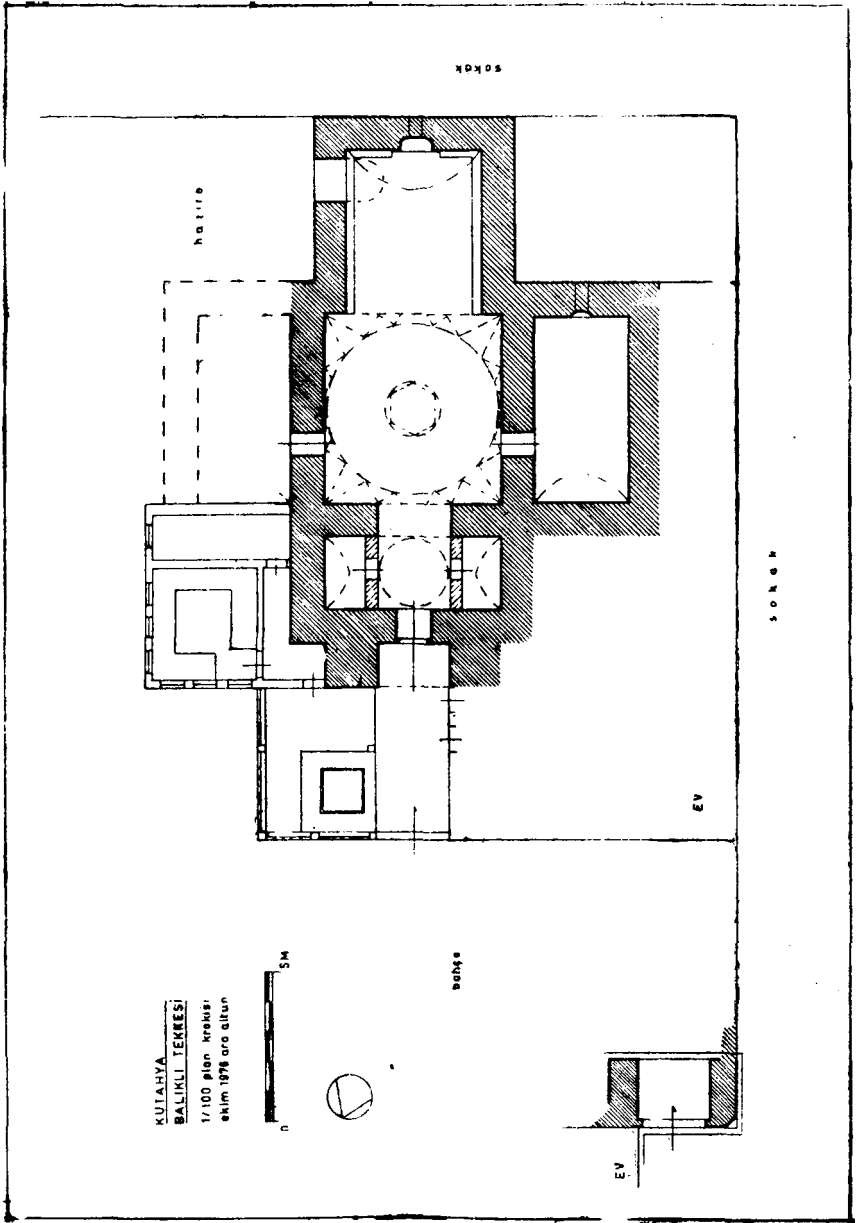
Resim: 15 — Hazirenin genel görünüşü (Yıldız Demiriz)



Resim:17 — (929 -912) XVI. yy. başlarından  
Sülleyman Efendi mezar taşı  
(Yıldız Demiriz).



Resim: 16 — Şeyh Muslihüddin Efendi'nin me-  
zar taşı (Yıldız Demiriz).



Plan : Kütahya'da Balıklı Tekkesi 1/100 plan kroki, ekim 1976, (A. Altun).