

TURİSTİK POTANSİYELİ YÖNÜNDE GÜRLEVİK ÇAĞLAYANI

Prof.Dr.Hayatı DOĞANAY*

GİRİŞ

Çağlayanlar, tanıtılmaları ve bölgelerinde amaca uygun turistik yatırımların yapılması halinde, önemli iç ve dış turistik çekim merkezleri durumuna gelebilmektedirler. Yurdumuzun Doğu Anadolu Bölgesi'nde, bu amaca uygun iki önemli doğal turistik zenginlik kaynağı vardır. Bunlar, Tortum ve Gürlevik Çağlayanları'dır.

Her iki çağlayan da, turistik önemleri yönünden, bugüne kadar ayrıntılı bir şekilde incelenmiş değildir. Bu nedenle araştırmamızın amacı, daha yüksek bir turistik potansiyele sahip olduğundan, öncelikle Gürlevik Çağlayanı'nı bu cephesiyle tanıtmaya çalışmak ve potansiyelini harekete geçirmek için alınması gereken tedbirlere dikkatleri çekmektir¹.

Bizim tesbit edebildiğimiz kadarıyla, Gürlevik Çağlayanı ile ilgili ilk basılı bilgilere, Saraçoğlu'nun **Doğu Anadolu** eserinde rastlanır. Ancak bu konuda yapılan açıklamalar, "manzarası güzel bir şelâle olduğu ve Komsuyu veya Kirlevik Üzerinde bulunduğu" gibi sınırlı iki-üç cümleden ibarettir². Daha sonra, **Akkan** tarafından yapılan **Erzincan Ovası ve Çevresinin Jeomorfolojisi** adlı orijinal araştırmada, Gürlevik Çağlayanı'na ayrıntılı bir şekilde yer verilmiştir³. Bununla birlikte, konunun tamamen jeolojik ve jeomorfolojik yönleri üzerinde durulmuş, fakat bu önemli turistik doğal kaynağın turistik potansiyeline, hemen hiç dikkat çekilmemiştir. Çünkü,

* Atatürk Üniversitesi, Fen-Edebiyat Fakültesi Coğrafya Bölümü Öğretim Üyesi.

¹ Gürlevik Çağlayanı; "gırlavik, kırlavik, gurlevik ve girlevik" gibi değişik imlâlarla yazılıp söylenmektedir. Ancak en uygun yazılış ve söyleniş, **Gürlevik Çağlayanı** şeklinde olanıdır. Çünkü "gürlevik", "çağıldayarak akmak" veya "çağıldayarak akan" demektir.

² Saraçoğlu, H., 1956, Doğu Anadolu. Maarif Basımevi, İstanbul, s.328.

³ Akkan, E., 1964, Erzincan Ovası ve Çevresinin Jeomorfolojisi. A.Ü. D.T.C.F. Yay. No. 153, Ankara, s.61-63.

konusundan da anlaşıldığı gibi, hem araştırmamızın amacı Turizm Coğrafyası'na yönelik değildir, hem de Türkiye Turizm Coğrafyası üzerindeki araştırmalar, ülkemizde henüz yeni sayılan bir bilimsel yöneliş alanıdır.

Biz bu araştırmamızda⁴, Gürlevik Çağlayanı'nın turistik potansiyeli ile birlikte, bunun harekete geçirilmesi için alınması gereken tedbirlerin bazılarını dikkatleri çekmeyi amaçladık. Gerçekten de çağlayan, Doğu Anadolu Bölgesi'nin en önemli doğal turistik değerlerinden biridir. Çevresi hem yaz ve hem de kış turizmüne uygun, değerlendirilmesi gereken yüksek bir potansiyele sahiptir. Gerekli yatırımlar yapılarak bu potansiyel harekete geçirildiği zaman, önemli bir gelir kaynağı olabilecektir. Bugünkü yatırımlar, nihayet üç adet kır kahvesi ve lokantasından ibaret olduğu halde, yine de yaz turizm sezonu boyunca, bu çekim merkezine uğrayan günübirlikçi sayısı 200 000 kişiyi bulur.

Ancak, çevrenin peyzajında herhangi bir düzenleme yapılmamış olması, konaklama tesisi yokluğu, ulaşım ve tanıtım sorunu gibi nedenlerle Gürlevik Çağlayanı yöresi, şimdilik daha çok sadece yerel turizm aktivitesine hizmet eden, günübirlik bir rekreasyon bölgesi olarak önem taşır.

1. Lokasyon Özellikleri: Gürlevik, Erzincan Merkez İlçe yönetim sınırları içindedir. Kent merkezine 33 km. uzaklıkta olup, Erzincan Ovası'na göre güneydoğuda ve Munzur Dağları'nın devamı olan Mercan Dağları'nın kuzeydoğu uzantıları üzerinde yer alır (Şekil 1).

Gürlevik Çağlayanı, bazı kaynaklarda belirtildiği gibi Gürlevik ve Gürlevik Köyü'nde değildir. Gerçi turistik bazı haritalarda ve bu arada D.İ.E. Genel Nüfus Sayımı "İdari Bölünüş" periyodiklerinde böyle bir köy yerleşmesinin adı verilmektedir. Ancak, Mayıs 1989 tarihinde tarafımızdan yerinde yapılan gözlemlerde, bu tür bir köy muhtarlığına rastlamadık.

Gerçekten de, böyle bir köy yerleşmesi yoktur. Gürlevik, eski adı Kaytaç veya Kom olan, "Akınar Deresi" yatağı üzerinde oluşmuş bir "çağlayan"ın adı ve aynı zamanda da buradan yaklaşık 1 km. kadar uzaklıktaki bir "mezraa"nın, yani geçici yerleşme şeklinin adıdır. Kaytaç, yani Kom ise bugün, Erzincan İl Merkezine (kent otogarına göre) 26 km. uzaklıkta, eski adıyla

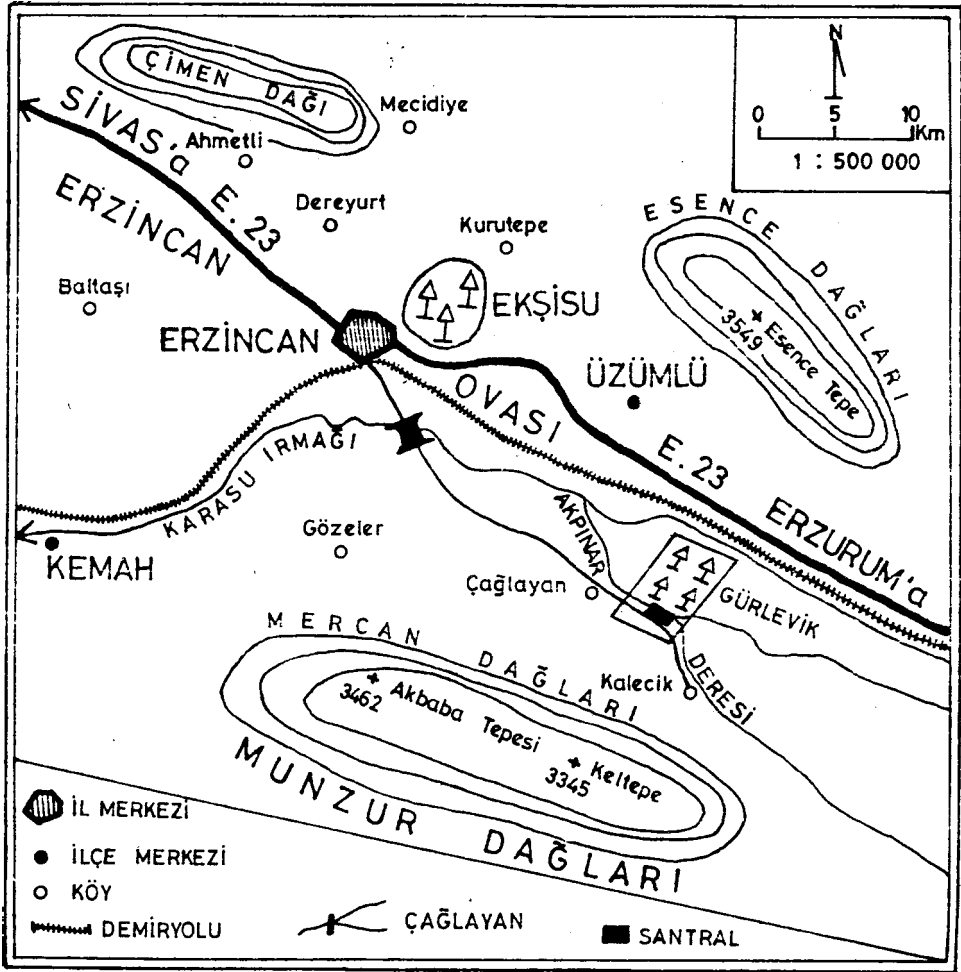
⁴ Gürlevik Çağlayanı ve Çevresinin Etüdü, tarafımızdan 1989 İlbaharında yapılmıştır. Araştırmamızda bize yardımcı olan meslektaşlarımız Öğr. Gör. S.Altınbilek, Arş.Gör.Hakkı Yazıcı ve Arş.Gör. İhsan Bulut'a teşekkür ederim.

Cengice ve yeni adıyla "Çağlayan" diye bilinen köyün (1985'te 1400 nüfuslu) yaklaşık 7 km. kadar uzağındaki bir mahallesi- nin adıdır. Kaytaz mezraası artık bugün, "Gürlevik" veya "Girlevik" diye anılmakta ve 1950'den sonraki basılı kaynaklara, bu adla geçmiş bulunmaktadır. Bu da, 1952 yılında devreye alınan Gürlevik hidroelektrik santrali nedeniyle, yörede devamlı yerleşilmesinin bir sonucudur. İşte bu nedendir ki genel nüfus sayımlarında, Çağlayan bucağı sınırları içinde Gürlevik adıyla bir yerleşme ve nüfusu (1985'te 44 nüfus) söz konusu edilmektedir. Oysa bu yerleşme, Çağlayan'ın 7 km. uzağındaki bir mahallesidir, fakat "köy muhtarlık yerleşmesi değil"dir.

Çağlayan Köyü(1978'de bucak örgütü kaldırıldı) ile Gürlevik Çağlayanı'nı aynı konumda veya birarada gösteren kaynaklarda da önemli bir yanlışlık yapılmaktadır. Çünkü, aynı güzergâh üzerinde bulunmakla birlikte Gürlevik Çağlayanı, Çağlayan Köyü'nden (eski adı Cengice) yaklaşık 7 km. daha uzaktadır. Çağlayan Köyü ile Kalecik Köyü arasındaki yörede, Akpınar Deresi üzerinde bulunan (eski adıyla Gürlevik veya Komsuyu) Girlevik Çağlayanı, bu çağlayanın kaynak sularına ortak olan Gürlevik hidroelektrik santralının konumuna göre, yaklaşık 1 km. kadar uzaklıktadır. Santral, Çağlayan Köyü ile Gürlevik Çağlayanı arasında, Akpınar Deresi ile Erzincan-Gürlevik yol güzergâhının kenarındadır.

Gerçi Gürlevik Çağlayanı, lokasyon özellikleri açısından, örneğin Antalya-Düden ve Manavgat Çağlayanları kadar avantajlı bir konumda değildir. Bununla birlikte Doğu Anadolu Bölgesi'nde, yine de çok uygun bir konumda sayılır. Bu avantaj, özellikle nüfus ve ulaşım bakımından önemlidir. Az önce de değinildiği üzere, E.23 Devlet Karayolu'ndan 33 km. sapa kalan Gürlevik, nispeten ulaşım elverişli bir yolla Erzincan il merkezine, yani E.23'e bağlıdır. Bu işlek yol, Erzurum gibi 1985 yılında 246 000, Erzincan gibi 83 000 ve Sivas gibi 199 000 nüfuslu üç önemli kenti birbirine bağlar. Bunlardan Erzurum Gürlevik Çağlayanı'na 255 km., Sivas 325 km. ve Erzincan ise, 33 km. uzaklıktadır. Karayolu ve demiryolu ulaşım kolaylığı yanında kısmen de coğrafi yakınlık, başta Erzincan il merkezi nüfusu olmak üzere, Gürlevik Çağlayanı bölgesine yönelik rekreasyonel amaçlı ziyaretlerin, özellikle yazları yoğunluk kazandığı dikkati çeker. Yöredeki tesis sayısının zamanla artması da, bunu açıkça doğrulamaktadır. Bugün yörede, ilki 1968 yapılan, sonuncusu da 1989 yaz sezonunda yapım halinde olan, yörede "aile gazinosu" diye adlandırılan, dört "kır kahvehanesi" vardır. Sezon içinde, özellikle hafta sonu tatillerinde bölge, kalabalık bir gününbirlik ziyaretçi gurubu çekmektedir.

Şekil 1. Gürlevik Çağlayanının Lokasyonu



2. Doğal Çevre Özellikleri: Gürlevik Çağlayanı, az önce de değinildiği üzere, Munzur Dağları'nın devamı olan Mercan Dağları'nın kuzeydoğu uzantıları üzerindedir. Hemen hemen "Keltepe"nin (3345 m., yerel adıyla Heltepe), kuşuçuşu 6 km. kadar kuzeyine düşer. Sularını, Akpınar Deresi'nden alır. Bu dere, Çağlayan'a göre kuzeydoğuda bulunan Akpınar Komu Çevresi ve Kalecik Köyü dolaylarından kaynaklarını toplar. Mercan Dağları "yontukdüzleri" çevresinden de kaynaklar almakla birlikte, Akpınar Deresi'ni besleyen esas kaynaklar, Kalecik Köyü (1985'de 242 nüfuslu idi)'nün 500-600 m. kadar güneyinde, metamorfik Munzur-Mercan kalkerleri formasyonu ile Eosen filişlerinin bir "fay" boyunca kontakt yaptığı yüzeyler-

den kaynaklanmaktadır. Bunlar, fayların teşvik ettiği, tipik birer "karstik kaynak"tır⁵.

Akpınar Deresi suları, yaklaşık olarak Kalecik Köyü kuzeybatısında ikiye ayrılır. Suların bir bölümü, Gürlevik Çağlayanı'nı oluşturmak üzere kuzeybatıya yönelerek "Akpınar düzü"ne (eski adıyla Kalecik Sazlığı) doğru akar. Bir bölümü ise, 1952 yılında hizmete giren ve 1963 yılında üretim kapasitesi büyütülen Gürlevik hidroelektrik santraline ulaştırılmak üzere kapalı kanala ve Akpınar düzü güneybatısında ise, "cebri boru" ya ulaşır.

Gürlevik Çağlayanı, Akpınar düzü traverten basamağı yüzeyi kuzey kenarında birinci düşüşünü yapar. Bu düşüş yüzeyinin yüksekliği, 20 m. kadardır⁶. Buradan nispeten dar yüzeyli ikinci traverten basamağı yüzeyine dökülen sular, 21 m.lik bir düşüş ve oradan da üçüncü traverten taraçası yüzeyine dökülen sular, yaklaşık 12 m.lik bir düşüş yüzeyinden, çok küçük bir devkazancığına ulaşır ve buradan, 500-600 m. uzaktan geçen Akpınar Deresi (Kaytaç Mezraası Deresi)ne karışır (Şekil 2, Fotoğraf 1).

Traverten basamakları, büyük bir kalter blok yüzeyinde oluşmuştur. Ancak, Çağlayan düşüş yüzeyinde üç taraça (seki) ve dolayısıyla da üç düşüş yüzeyi yaptığından, çağlayan için örneğin Düden, Manavgat veya Tarsus çağlayanlarında olduğu gibi tek bir düşüş yüksekliği vermek doğru değildir. Ancak yine de, çağlayan sularının "yerel taban seviyesi" ile birinci düşüşü oluşturan seki yüzeyi esas alındığında, Gürlevik Çağlayanı'nın düşüş yüksekliği 50 m.yi aşar (bakınız: Şekil 2). Bu özelliği ile Gürlevik, Türkiye'nin en yüksek çağlayanlarından biridir. Hatta yerel taban seviyesi (düzeyi) esas alınırca, "yurdumuzun en yüksek çağlayanı" olarak da kabul edilebilir.⁷

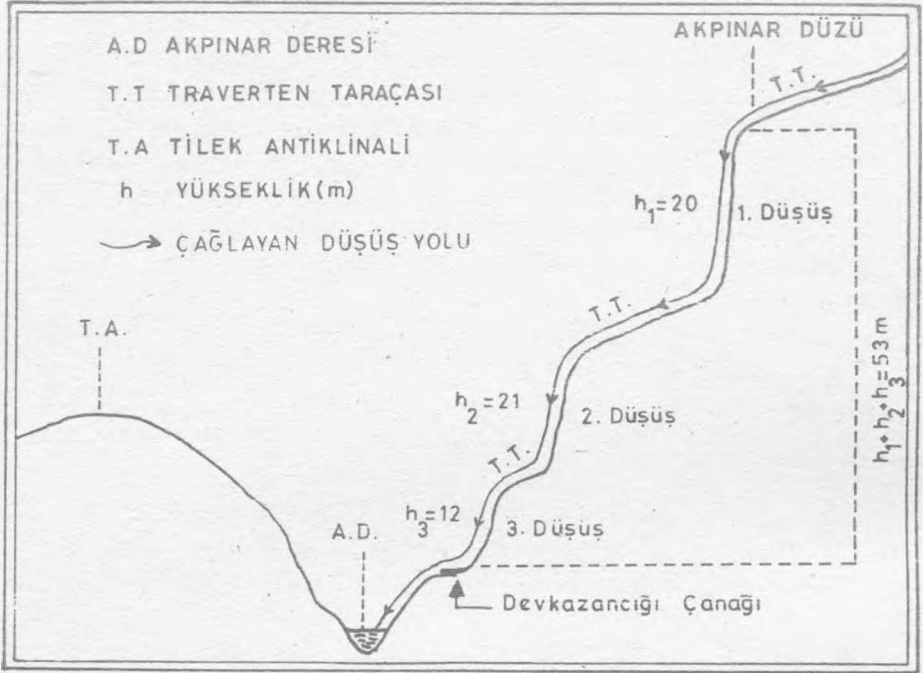
⁵ 1. Akkan, E., 1964, a.g.e., s.61--63.

⁶ Düşüş yüzeylerinin yükseklikleri "Doğanay, Altınbilek, Yazıcı ve Bulut" tarafından, 7-8 Mayıs 1989 tarihinde ölçülmüştür.

⁷ Türkiye'nin Önemli Çağlayanları ve Düşüş Yükseklikleri

Adı	Bulunduğu İl	Düşüş (m.)
Tortum	Erzurum	48
Düden	Antalya	25
Kurşunlu	Antalya	22
GÜRVELİK	ERZİNCAN	53

Şekil 2. Gürlevik Çağlayanı'nın Profili



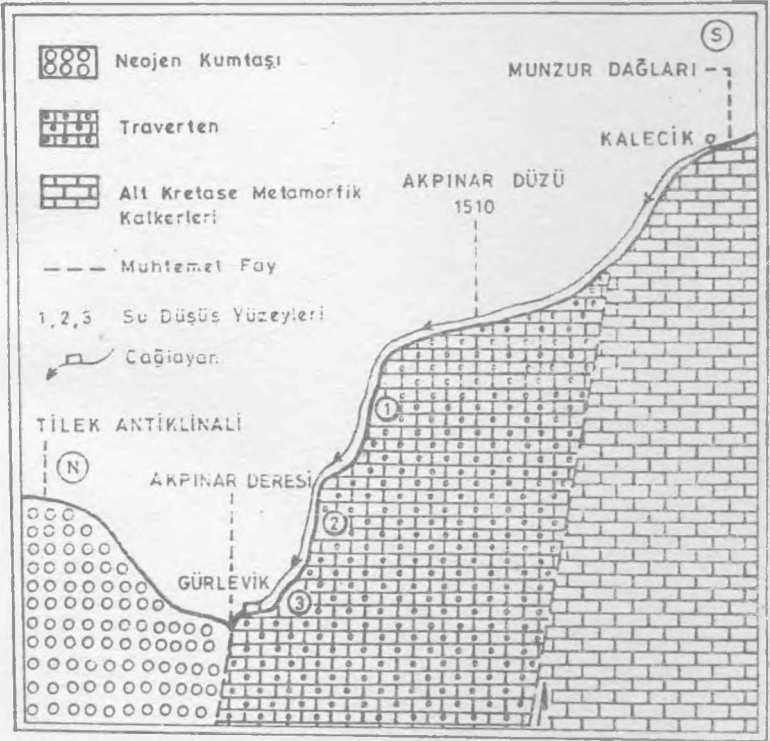
Gerçi Gürlevik Çağlayanı traverten şekilleri, kuşkusuz büyük ölçüde kalsiyumkarbonat çökelleri birikiminin eseridir. Böyle olmakla birlikte, çağlayan oluşumuna yer veren blokta, muhtemel faylanmalar meydana geldiği ve yükselmenin, traverten oluşumuna eşlik ettiği de dikkati çekmektedir. Bu durumuyla çağlayanın, "karstik-tektonik kökenli" bir oluşum olduğu söylenebilir (Şekil 3).

Daha çok karstik kaynak sularıyla beslenmesi nedeniyle, Gürlevik Çağlayanı'nın geçirdiği su miktarı, mevsimlik olarak azalıp çoğalır. Özellikle ilkbahar ve yaz mevsimlerinde bu azalış, çok belirgin duruma gelir (Fotoğraf 2). Ancak çağlayanın sularının azalışında esas rolü, beşerî müdahale oynamıştır.

Yaklaşık 1963 yılından buyana, Gürlevik Çağlayanı'nda bir **doğal denge bozulması** sözkonusudur. Bunda, başlıca iki önemli faktör etkili olmaktadır. Çağlayanda doğal dengeyi bozan ve su azalmasına yolaçan en önemli faktör, "Gürlevik hidroelektrik santrali"dir. Erzurum kenti ve yakın çevresine elektrik enerjisi sağlamak üzere 2000 KW gücünde 1952'de (inşasına 1950'de başlandı) ilk ünitesi üretime alınan santral, daha sonra

yeniden büyütülerek, 1963 yılında 3040 KW gücüne yükseltmiş ve yılda 18-20 milyon KWh elektrik enerjisi elde edilir duruma getirilmiştir. Söz konusu santralin kurulması ve kapasite genişletmesine paralel olarak, çağlayanı besleyen suların yarıdan fazlası, 650 m. uzunluğundaki bir cebri boruya alınarak, tribünleri işletmek için kullanılmaya başlanmıştır (Fotoğraf 3). Bu müdahale, çok belirgin bir şekilde çağlayanın sularının azalmasına neden olmuştur.

Şekil 3. Gürlevik Çağlayanı Çevresinin Jeolojik Kesiti



Kaynak: Akkan 1964 ve Altınbilek'in Etüdlерinden Yararlanarak

Gürlevik Çağlayanı'nın az da olsa doğal dengesini bozan bir başka faktör de, Yaz sezonunda tarım alanları için sulama suyu temin zorluğudur. Özellikle Kalecik Köyü kuzey ve kuzeybatısındaki yörelerde, sulamalı tarım metoduyla yetiştirilen ürünlerin (başta fasulye) bahçelerine sulama suyu, çağlayanın kaynaklarından sağlanmaktadır. Bir yandan tarım mevsiminde sulama suyu ihtiyacının artması, bir yandan da yıl

boyunca santralin su ihtiyacı, çağlayanın doğal dengesini belirgin bir şekilde bozmuştur. Bu doğal zenginlik kaynağının, bugün çözümlenmesi gereken en köklü sorunlarından biri budur.

Çağlayan çevresinde doğal bitki örtüsü, antropojen step formasyonudur. Su boylarında ve taban suyu yüksek kesimlerinde, söğüt ve kavak türleri yaygındır. Ancak bu türler, insan eliyle yetiştirilmişlerdir (Fotoğraf 4). Günübürlük rekreasyonel amaçlarla yararlanılan saha ise, kayısı ve iğde ağacı bahçesi durumundadır.

Çevrenin bugüne kadar yeterince ağaçlandırılmamış olması, önemli bir kayıptır. Özellikle Gürlevik santrali kuruluş ve kullanılış sahası örnek alınarak, yörenin kısa zamanda çevre düzenlenmesi yapılmalı ve ağaçlandırılmalıdır. Nitekim 1952'den sonra çevre düzenlemesi yapılan ve ağaçlandırılan santral bahçesi, bugün gür bir koruluk durumundadır. Bu tarihlerde çağlayan yöresinin ağaçlandırılması yapılsa idi, şimdi o yöre de koruluk durumuna gelmiş olacaktı. Bu hizmetin, en kısa zamanda yerine getirilmesi gerekir. Zaten çevre, Munzur Dağları kuzey yamaçlarındaki relikt nitelikte iğne yapraklı türlerin varlığından da kolayca anlaşılacağı üzere, potansiyel orman bölgesidir. Antropojen faktörlerle, orman örtüsünün geniş ölçüde tarip edildiği anlaşılmaktadır.

3. Turistik Aktivite: Konumu uygun ve doğal turistik potansiyeli yüksek olmakla birlikte, özellikle dış turizm açısından Gürlevik Çağlayanı, bugüne kadar hemen hiç bir turistik aktivite kazanamamıştır. İç turizm yönünden de, bölgesel bir nitelik taşımaktadır.

Çevrede herhangi bir geceleme tesisi bulunmayışı ve kısmen de Erzincan kent merkezine yakınlığı gibi nedenlerle çağlayan yöresi, şimdilik daha çok rekreasyon amaçlı günübürlük bir ziyaret yeri olarak önem taşımaktadır. Oysa yöre, "kamping veya motel konaklama tesisi" yapımına uygundur. Şayet bunlardan biri bölgede yapılırsa, bölgenin örneğin spor kulüpleri, kızılai örgütü, izcilik örgütü gibi topluca kamp yapan kuruluşlarca önemli bir **kamp yeri fonksiyon bölgesi** durumuna getirilmesi mümkündür.

Bölgedeki rekreasyonel amaçlı tesisler, günübürlük ziyaretçilere yeme-içme ve dinlenmeye yönelik hizmetler veren "kır kahveleri ve kır lokantaları" ile temsil edilir. Bunlardan ilki, hidrolik santralin yakınındaki (arada 30 m. kadar uzaklık vardır) testistir. Çağlayanı yaklaşık 1.5 km. kadar uzak olan tesis, 1968 yılında hizmete girmiş tek katlı bir kahvehane ve

lokantadan ibaretti. Bugün aynı tesisin eklentisinde, yine aynı işleticiler tarafından iki katlı çağdaş bir tesis yapılmıştır. Açık ve kapalı alan dahil 60 masa ile 360 sandalye kapasiteli tesis, yine önceki adıyla, **Çağlayan Alabalık Gazinosu** diye bilinmektedir. Akpınar Deresi ile santralin sularının birleştiği dere (Akpınar veya Kaytaş Deresi) yatağının hemen kıyısında, santral yerleşim alanı koruluğu ile karşı karşıya ve asfalt yol kenarında, yıl boyunca hizmete açık güzel bir tesistir. Motel konaklama tesisi durumuna getirilmeye de uygundur. Ancak, otopark sorunu vardır. Dinlenmeye uygun olması, alabalık üretim tesisinin bulunması ve ulaşım kolaylığı, ziyaretçi çekmesinin başlıca nedenleridir. Bu tesisten başka yörede, faaliyet halinde iki tesis daha vardır. Bunlardan **Aksu Şelâle Aile Gazinosu** hemen çağlayan düşüş yüzeyi ile karşı karşıya olup, 1985 yılında hizmete açılmıştır. Çağlayana en yakın tesistir. Tek katlı ve lokanta ile çayhane bölemlerinden oluşur. Alabalık üretim havuzu yoktur. Ancak çay bahçesi, çağlayanın manzarasına hakimdir. Ziyaretçi çekmesinin esas nedeni budur. Ayrıca tesisin yakınında, kamuya açık bir piknik sahası vardır. Bu faktör de, tesise olan ilgiyi dolaylı olarak desteklemektedir. Açık ve kapalı alan masa kapasitesi 20'yi, sandalye kapasitesi ise 130'u bulur.

Yörede 1986 yılında hizmete girmiş olan **Alabalık Gazinosu** da, hem konumu (Akpınar Deresi yatağı kenarı) ve hem de kapasiteli alabalık yetiştirme havuzları ile mükemmel bir tesistir. Açık ve kapalı alan masa kapasitesi, 30'u, sandalye kapasitesi de 180'i bulur.

Tesisler, birer "kır kahvesi ve kır lokantası" şeklinde hizmet vermektedir. İçecek türleri ile birlikte tamamen **alabalık** ve **piliç eti** pazarlanır. Temiz kaynak sularıyla beslenen Akpınar Deresi'nin suları, doğal olarak alabalık yetişmesine çok uygun olmakla birlikte, talebi karşılamaktan çok uzaktır. Bu nedenle tesis sahipleri, yine Akpınar (Kaytaş) Deresi'nin sularından yararlanarak, alabalık yetiştirme havuzları kurmuşlardır. Balık eti, müşterilerin gözü önünde ve talep miktarı kadar, havuzlardan yakalanarak pişirilip hazırlanır. Piliç eti ise, yine Gürlevik Çağlayanı-Erzincan yolu güzergâhu üzerinde faaliyet gösteren ve kesim kapasitesi 60 000 adet olan, tesislere 5 km. kadar uzaklıktaki **Tunay Tavuk Çiftliği**'nden paketlenmiş olarak getirilir.

Bu iki önemli faktör, bölgeye yönelik günöbirlik ziyaretçileri teşvik etmiştir. Gelişen ticarî faaliyet, tesislerin de artmasına yolaçmaktadır. Örneğin 1985 yılına kadar tek tesis bulunan yörede, 1989 yazında tesis sayısı (biri yapım halinde) dörde çıkmıştı.

Bölgeye gelen **ziyaretçiler** arasında, çok az sayıda yabancı turiste rastlanır. Yerli ziyaretçiler ise, büyük çoğunluğu ile "il içi ziyaretçiler"dir. Bunlardan özellikle yurt dışında çalışan ve izinle tatile gelenler, özel otolarıyla, veya gruplar halinde, Erzincan kent içinde otomobil-minibüs kiralayarak, yöreye günübürlük ziyaretlere gelirler. İl dışından gelen günübürlükçiler, daha çok Sivas, Erzurum ve Gümüşhane gibi Erzincan'a komşu illerden gelirler.

En yoğun ziyaretçi akını, turizm sezonunda ve özellikle Temmuz-Ağustos aylarında olur. Nisan sonunda açılan yöre kır kahve ve lokantaları, Kasım'ın ilk haftasına kadar (Çağlayan Aie Gazönosu yıl boyunca açıktır) açık kalırlar. Kış Mevsimi'nde kapatılırlar. Ziyaret sezonu süresi, yaklaşık 200 gün bulur. Ancak bu süre içinde en yüksek ziyaretçi sayısına, hafta sonu tatillerinde rastlanır. Sadece, gazino tabir edilen kır kahvesi ve lokantalarına uğrayan günlük müşteri sayıları, 700 - 800'er kişi ile 1200-1300'er kişiyi bulur. Kesin bir veri olmamakla birlikte, gazinoların sezonluk toplam ziyaretçi sayısı, 100 000 ila 150 000 kişi arasında tahmin edilmektedir. Gazinolar dışındaki rekreasyon sahalarına piknik amacıyla gelip yöreden yararlananlar da dikkate alınır, bir turizm sezonu boyunca Gürlevik Çağlayanı çevresine uğrayan nüfus, 200 000 kişi dolayında tahmin edilmektedir.

Ziyaretçiler arasında, hemen her yaştan (örneğin süt çocukları ile gelen aileler bile) nüfusa rastlanabilir. Kadın nüfus azınlıkta olmakla birlikte, aileler veya gruplar şeklinde gelen ziyaretçiler çoğunluktadır.

4. Turistik Potansiyel: Gürlevik Çağlayanı çevresinin, yüksek bir turistik potansiyeli vardır. Bölgenin "yaz turizm potansiyeli" yanında, çevrenin bir de değerlendirilmemiş "kış turizm potansiyeli" unutulmuştur.

Yaz turizmi potansiyeli, sadece çağlayanın "akış güzelliği görünümü", yani "su manzarası" ile sınırlı değildir. Çevrenin dinlendirici sakin havas, pek dikkati çekiçi bir imar ve ağaçlandırma faaliyeti yapılmadığı halde, mevcut durumuyla Erzincan'ın yaz sıcaklık değerlerine göre (yıllık ortalama 10°C, Ağustos ortalaması 23.4°C ve maksimum sıcaklık değerleri, Temmuz'da 40 ve Ağustos'ta 40.5°C) yazları serin bir yöre olması, turistik potansiyelini artıran diğer önemli faktörler arasındadır. Kış turizm potansiyeli ise, "av turizmi ve kayak sporu turizm potansiyeli" olarak dikkati çeker. Konaklama merkezi çağlayan yöresi olmak üzere, kışları Mercan ve Munzur

dağlarının av turizmüne açılması, düşünülebilir. Bölgenin, kayak sporu turizm potansiyeli de çok yüksektir. Bu amaçla çağlayanın konumu ile karşı karşıya bulunan Ardıçtepe tırtları (1560 m.)'na bir telesiyej sistemi kurmak ve özellikle "Alp disiplini" dalında, bu faaliyeti geliştirmek mümkün görünmektedir.

Bölgenin yaz ve kış turizm potansiyelini yeterince değerlendirmek için, bazı köklü tedbirler alınması gerekir.

5. Sorunlar ve Öneriler: Gürlevik çağlayanı yöresini olabildiğince ilginç bir çekim merkezi durumuna getiren temel faktör, **doğal bir tabiat harikası** olan çağlayandır. Bu doğal çekicilik olmasa idi, çevreye yönelik aktivite, bugünkü boyutlarında olmazdı. Çünkü, Erzincan kenti halkı için gününbirlik rekreasyon alanı olan "Ekşisu", kent merkezine göre 10 km. uzaklıkta ve tamamen ova yüzeyi kenarında olup, Gürlevik yöresine göre bu çekim merkezi, çok daha iyi düzenlenmiştir. Ama yine de, Gürlevik çekim merkezinin rekreasyonel fonksiyonunu etkisiz duruma getirememiştir.

Anlaşıyor ki Gürlevik Çağlayanı'nın varlığı, hemen hemen bu yörenin turistik potansiyeline eş değerdir.

Bu önemine rağmen çağlayanını doğal görünümünü, beşeri müdahale sonucu büyük ölçüde bozulmuştur. Gerçi insanın en karakteristik özelliklerinden biri de, ekonomik, sosyal ve siyasal amaçlarla çevreyi değiştirmesidir. Ancak yapılan değişiklikler, doğal zenginlikleri bozucu yönde olamaz.

Gürlevik Çağlayanı'nın doğal dengesini bozan en önemli beşeri faktör, 1952 yılında bu adla anılan hidrolik santralin devreye alınması ve 1963 yılında üretim kapasitesinin büyütülmesidir. Kuşkusuz yılda 18-20 milyon kwh elektrik enerjisi üreten ve özellikle 1952'den sonra Erzincan halkına elektrik ışığı gibi çağdaş bir uygarlık nimetini getiren Gürlevik santralının, bölgenin sosyal ve ekonomik yaşantısının gelişmesindeki büyük katkılarını gözardı etmek mümkün değildir. Ancak şunu da hatırlamak gerekir ki, 1979'da enterkonekte sisteme bağlanan Gürlevik santralının millî üretime katkısı, öyle pek önemsenecek bir ekonomik değer değildir. Öte yandan yurdumuzda, Akpınar Deresi'nin hidrolik gücünde, değerlendirilmesi mümkün ve yararlanılması gereken, daha binlerce akarsu vardır. Elektrik enerjisi üretmek için, turistik potansiyeli yüksek bir doğal tabiat harikasını bozmak ülkemiz için en azından yakın gelecekte bir ihtiyaç değildir.

Ama santralin yapılması, Gürlevik Çağlayanı'nın sularını yarı yarıya azaltmıştır. Kaynakların Akımının büyük ölçüde

düşüğü yazları, yani turistik sezonda, çağlayanın suları daha da azalmaktadır. Bahçelerin sulanması zorunluluğu ise, çağlayanda suların azalmasına yolaçan bir diğer beşerî faktördür. Gerçi hidrolik santralin inşası, Tortum hidrolik santralının bu çağlayanı tamamen kurutması (zaman zaman cebri borudan serbest akışa su bırakılmaktadır) gibi Gürlevik Çağlayanı'nı tamamen kurutmuş değildir. Ancak doğal güzelliğini, büyük ölçüde bozmuştur. Örneğin doğal haliyle 140-150 m. genişliğinde bir düşüş yüzeyini kapsayacak şekilde akan (dökülen) suları, 5-6 akış yüzeyi boyunca dökülmektedir.

Çağlayanı eski doğal güzelliğine kavuşturmak için alınacak en önemli ve kalıcı tedbir, sularını bütünüyle serbest akışa bırakmaktır. Ancak bu tedbir, Gürlevik hidroelektrik santralının, tamamen devre dışı kalması anlamına gelir. Dolayısıyla turizmden sağlanacak tedrici gelire karşılık, atıl kalacak bir fabrikadan, daha fazla zarara uğranabilecektir. Santralin bugünkü yerini değiştirerek, onu çağlayanın akışa geçen suları ile işletmek akla gelebilirse de, ortaya çıkacak "doğal şut yetersizliği" sorunu nedeniyle, bu tedbir de ekonomik olmayabilir.

Bugün yapılacak iş, hem Gürlevik Çağlayanı'nı akar durumda tutmak, hem de Gürlevik santralini işletilebilir hale getirmektir. Bu amaçla alınabilecek pratik tedbirler, şunlar olabilir.

1. Turizm sezonu boyunca, çağlayan yöresine yapılan ziyaretlerin en yoğun olduğu günler, hafta sonu tatil günleridir. Bu nedenle cumartesi ve pazar günleri santral işletilmeyerek, çağlayanı besleyen sular tamamen serbest akışa bırakılabilir.

2. Alınması yararlı olabilecek bir diğer tedbir de, çağlayanın sularını çoğaltmak ve akışını çekici duruma getirmektir. Bu amaca yönelik olarak, nisbeten geniş bir düşüş yüzeyine dağılarak yaklaşık 5-6 düşüş yüzeyi boyunca dökülen suları, yapılacak teknik düzenlemelerle tek düşüş güzergâhına almak mümkündür. Yapılacak bu tür bir düzeltme, hem çağlayanının suyunun çoğalmasında ve hem de manzarasının daha çekici bir duruma gelmesini sağlayabilir. Ayrıca çağlayanın sularının, en üst düşüş noktası ile en alt düşüş noktası arasında, mutlaka bir merdiven yapılmalıdır.

3. Gürlevik Çağlayanı yöresinin önemli sorunlarından biri de, yörede şimdilik her hangi bir çevre düzenleme tedbirinin alınmaması ve ağaçlandırmanın çok yetersiz oluşudur.

Çevre, koruma altına alınmalı ve **millî park** alanı kabul edilmelidir. Bu yasal tedbir alındıktan sonra, yörede piknik alanları düzenlenmeli ve boş alanlar mutlaka ağaçlandırılmalıdır. Sarıçam, kavak, söğüt ve akasya gibi türler, ağaçlandır-

mada öncelik verilmesi gereken türler olmalıdır.

4. Yöreyi günübürlük rekreasyon alanı olmaktan kısmen de olsa kurtarmanın yolu, burada **oberj** veya **motel** niteliğinde bir konaklama tesisinin yapılmasıdır.

Bu tür bir konaklama tesisi ve ayrıca telesiyej tesisleri yapılırsa, yöre kış kuruzmine ve özellikle de **kayak sporu turizmi** faaliyetine açılacaktır. Çünkü bölge bu amaca uygun niteliktedir.

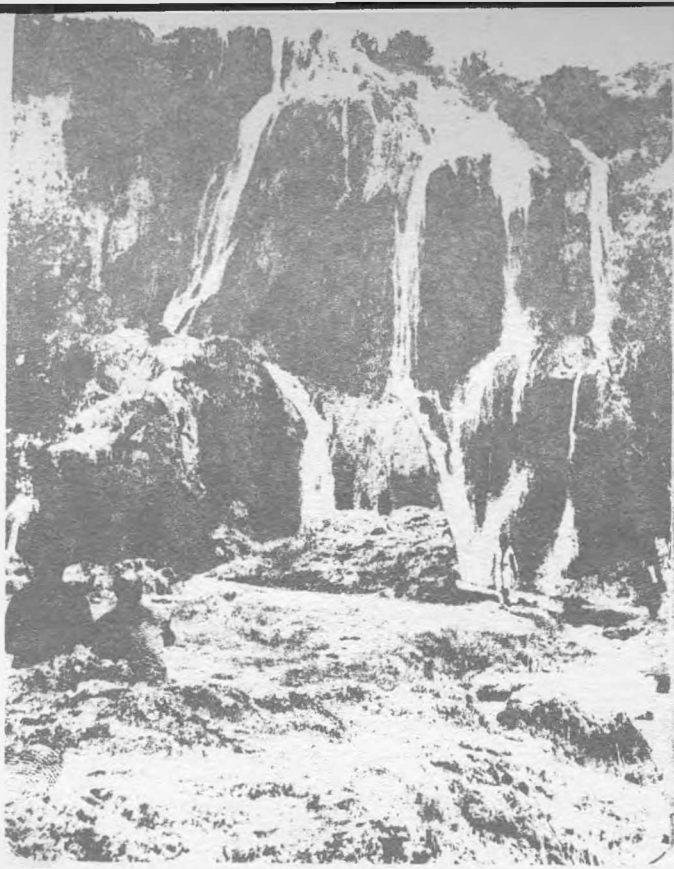
5. Yörenin ulaşım sorunu da, daha kalıcı bir şekilde yeniden ele alınmalıdır. Santral ve çağlayan (selâle) arasındaki yaklaşık 2 km.lik yol ile çağlayandan Akpınar düzüne kadarki yaklaşık 1.5 km.lik yol, henüz toprak tesviyeli yollar olup bunların yapılması gerekir.

Erzincan kent merkezi ile Gürlevik Çağlayanı arasındaki yaklaşık 33 km.lik yol, bugünkü durumuna göre biraz daha iyileştirilmeli ve trafik akışında yer yer büyük ölçüde görüşü çok daraltmış olan dönemeçlerde, **teknik düzeltmeler** yapılmalıdır.

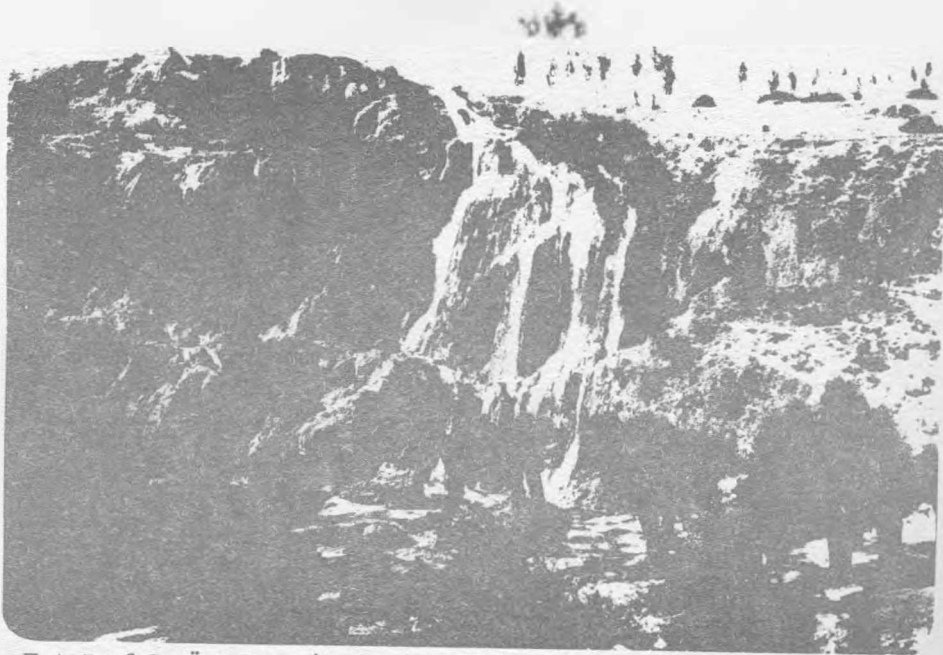
Ayrıca bugüne kadar yöreye **belediye otobüsü seferleri** konulmayışı da, önemli bir ihmaldir. Turizm sezonunda, en azından cumartesi ve pazar günleri, çağlayan yakınına kadar belediye otobüs seferleri yapılmalıdır.

Gerek bu seferler ve gerekse diğer motorlu araç seferleri için yörede çözümlenmesi gereken bir diğer ulaşım sorunu da, **otopark sorunudur**. Bu sorun, bugüne kadar hemen hiç ele alınmamıştır.

Buraya kadar özetle değinilen sorunlar çözümlenir ve önerilerimizin gereği yapılırsa, Gürlevik Çağlayanı yöresinin, iç turizm ve hatta dış turizm yönünden, **önemli bir turistik çekim merkezi** durumuna geleceğine inanmaktayız. Çünkü Gürlevik Çağlayanı yöresinin turistik potansiyeli, bugün değerlendirildiği kadarıyla değildir. Mevcut potansiyelin, henüz çok sınırlı bir bölümü harekete geçirilmiştir.



Fotoğraf 1. Gürlevik Çağlayanı'nın Kuzeyden Görünüşü
(Foto. İ. Bulut)



Fotoğraf 2. Özellikle İlkbahar ve Yaz Mevsimlerinde Gürlevik
Çağlayanı'nın Suları Büyük Ölçüde Azalır.



Fotoğraf 3. Gürlevik Hidroelektrik Santrali Cebri Boruya Alınan Çağlayan Sularının Yarıdan Fazlasını Kullanır (Foto. H. Yazıcı)



Fotoğraf 4. Gürlevik Çağlayanı Yüresinin Bitki Örtüsü Daha Çok İnsan Eliyle Yetiştirilmiş Söğüt ve Kavak Türlerinden Oluşur.