

BURSA YENİŞEHİRİNDE KOCA SİNAN PAŞA CAMİİ VE İMÂRETİ (*)

Tülây REYHANLI

İstanbul'dan Doğu'ya giden ana sefer ve hac yolu üzerindeki (1) konaklardan biri olan Yenişehir'de, Koca Sinan Paşa (1520?-

-
- (*) Eser, «Osmanlılar'da Külliye Mimarisinin Gelişmesi» (İ.Ü. Edebiyat Fakültesi, 1974) başlıklı, basılmamış doktora tezinde tanıtılmış bulunmaktadır. Yenişehir'e yaptığım çeşitli geziler sırasında, yardımlarını gördüğüm Dr. Ara Altun'a, topluluğun plânını çizen Cengiz Sezer'e, İstanbul'da bulunamamam dolayısıyla, eksik kalan malzemenin temininde, benden hiçbir yardımını esirgemiyen Nil Aykon'a, bir kısmını kullanma imkânını bulamadığım renkli fotoğrafları çeken Y. Mimar Nusret Eren'e teşekkürlerim sonsuzdur.
- F. Aymergen tarafından yapılan lisans tezinde topluluktan bahsedilmektedir «Yenişehir'de Türk Eserleri», (İ.Ü. Edebiyat Fakültesi, basılmamış lisans tezi, 1969).

«İmâret» teriminin kullanılışı hakkında bk.: Tülây Reyhanlı, «Osmanlı Mimarisinde imâret : külliye üzerine Notlar», *Türk Kültürü Araştırmaları*, XV/1-2 1976, 121-141.

- (1) İstanbul'dan başlıyan ana yol, Üsküdar, Gebze, İzmit ve İzmit üzerinden Yenişehir'e gelmekte ve buradan Bursa'ya bağlanmaktaydı. İstanbul - Bursa deniz yolu da, Hersek ve İzmit'ten sonra Yenişehir'den geçmekteydi. Ayrıca, İstanbul'dan Mudanya'ya giden deniz yolu, Bursa üzerinden Yenişehir'e varmaktaydı. Yenişehir'den sonra ana yol, Bursa'dan Mihaliç'a (Karacabey) gitmekte ve buradan iki kola ayrılmaktaydı (F. Taeschner, «Anadolu», *EI*, I (1960), 461-80; aynı yazar, *Das Anatolische wegenetz nach Osmanischen Quellen*, Leipzig, 1924). İran ve Anadolu'dan gelen bu ana yola, Ankara'dan gelen yol, İzmit yakınında birleşmekteydi. Arabistan ve Halep'ten gelen Hac yolu ise, İzmit'in ötesinde Dil İskelesini geçince Gebze'ye ulaşıyordu. XV. ve XVI. yüzyıllarda, Bursa - İstanbul yolu denizden olmakta ise de, XVII. yüzyılda Gebze'den Dil İskelesi üzerinden geçen yol da

1596) (2) tarafından yaptırılan cami ve imâret, kasabanın güney ucunda yer almaktadır. Osman Gâzi tarafından 689/1290 yılında, yeniden kurulan kasabaya Yenişehir adı verilmiş ve burası, Osmanlıların ilk yerleşme merkezlerinden biri olmuştur (3). Bu yüz-

ha önemliydi (H. İnalçık, *The Ottoman Empire, The Classical Age 1300-1600*, London, 1973, 146). Anadolu'ya gelmiş olan seyyahların bir kısmı da Yenişehir güzergâhını takibetmişlerdir (P. Lucas, *Voyage du Sieur Paul Lucas Fait par ordre du roy dans la Grece, l'Asie Mineure, La Macedonie of l'Afrique*, Paris, MDCCXII, 2 cilt, 91. *Sandy's Travels, Containing an History of the Original and Present State of the Turkish Empire, Their Laws, Government, Policy, Military Force Courts of Justice and Commerce, the Mohametan Religion and Ceremonies, A Description of Constantinople the Grand Signior's Seraglio and his Manner of Living*, London, 1670 (6 th. ed.), 35.

R. Pockocke, *A Description of the East and Some Other Countries*, London, 1743-45; *Hans Dernschwam's Tagebuch Einer Reise Nach Konstantinopel und Kleinasien (1553-1555)*, *Nach der Urschrift im Fugger-Archiv*, von F. Babinger, Munchen Leipzig, 1922, 160-161; A. D. Mordtmann, *Anatolien, Skizzen und Reisebriefe aus Kleinasien 1850-1859*, ed. by F. Babinger, Hannover, 1925, 69-70.

(2) Ş. Turan, «Sinan Paşa, Koca», *İA*, 10 (1967), 670-75.

İ. H. Danişmend, *İzahlı Osmanlı Tarihi Kronolojisi*, V (1971), 21.

M. Süreyya, *Sicill-i Osmanî*, III, 100-110.

İ. H. Uzunçarşılı, *Osmanlı Tarihi*, Ankara, 1949, III, 340-42.

Taib Osmanzâde, *Hadikat ül-Vüzerâ*, İstanbul, 1271/1854-55, 35-37.

H. Sahillioğlu, Koca Sinan Paşa'nın Telhisleri, *BTTD*, 18 (1969 mart), 29-33; 19 (nisan 1969), 37-40; 20 (mayıs 1969), 19-23.

S. Eyice, Sincanlı'da Sinan Paşa İmâreti, *VD. X* (1973), 333 ve 316, not 40. Koca Sinan Paşa'nın türbesi, Divanyolu'nda, kendi adını taşıyan ve mescid, medrese ve sebiden meydana gelen topluluğun avlusunda yer almaktadır. A. Baltacı, *Koca Sinan Paşa Külliyesi*, (İ.Ü. Edebiyat Fakültesi, basılmamış lisans tezi, 1964), S. Eyice, *İstanbul, Petit Guide a Travers les Monuments Byzantins et Turcs*, İstanbul, 1955, 39; aynı yazar, İstanbul - Tarihi Eserler, *İA*, 53 ABC, 1214/105.

(3) Aşıkpaşazâde, *Die Altosmanische Chronik Des Aşıkpaşazâde*, Yn. F. Giese, Leipzig, 1929, 22.

Topkapı Sarayı Sinan Paşa arşivinde 242 no.lu hüccette (Res. 25) kasabanın Orhan Gâzi tarafından kurulduğu kaydedilmişse de Neşri ve Kâtip Çelebi de Yenişehir hakkında Aşıkpaşazâde'nin yazdıklarını tekrarlamakta ve Osman Gâzi'nin burayı tahtgâh yaptığını kaydetmektedirler: Mevlânâ Mehemmed Neschi, *Cihânnümâ*, *Die Altosmanische Chronik*, Yn. F. Taeschne, 2 cilt, Leipzig, 1951, c. I, 34; M. Neşri, *Kitab-ı Cihannümâ*, Neşri Tarihi, Hzlr: F. R. Unat. M. A. Köymen, Ankara, 1949, c: I, 113. Kâtip Çelebi, *Cihan-nümâ*, İstanbul, 12; 679-80.

den, kasabanın, Osmanlıların ilk yıllarında, siyasi bakımdan da önemli bir yeri vardır (4). Orhan Gâzi de burada bir saray yaptırmıştır (5). Kasabanın yollar üzerinde bulunması, İznik ve Bursa'nın fethi ile, merkezin o taraflara kaymasından sonra da önemini devam etmesinde önemli bir rol oynamış ve ticarî yönden gelişmesini sağlamıştır.

YAPILARIN GENEL DURUMU :

Bugün, topluluktan sadece, cami, medrese hücreleri, aşhâne ve topluluğun büyük giriş kapısı yanında, aşhâne hücrelerinin dış duvarında bazı duvar ve tonoz izleri kalmıştır. Topkapı Sarayı Müzesi, Sinan Paşa arşivinde bulunan 242 no.lu hüccetten (6) ve Evliya Çelebi'nin ifadesinde (7), burada büyük bir kervansaray

-
- Sandy seyahatnâmesinde, «Osman Neapolis'i 1300 yılında başkent yaptı» demektedir ise de Neapolis'i Yenişehir'in tercümesi olarak mı kullandığı, yoksa kasabanın Neapolis adlı bir şehir üzerine mi kurulduğunu belirtmek istediği anlaşılmamaktadır; *Sandys travels*, 35; Mordtmann, *Anatolien*, 69-70.
- (4) Aşıkpaşazâde, 22,23,27,33,51,92; Kâtip Çelebi, 679-80; Neşri (Unat-Köymen), I, 203,237,747; İbn Kemâl, *Tevârih-i Ali Osman*, VII. defter, tenkidli trans., Hz. Ş. Turan, Ankara, 1957, 190.
- (5) Saray, şehrin kıyısında kurulmuştur. Yapı günümüze kadar gelece-mişse de Saray hamamı bugün mevcuttur (E. H. Ayverdi, *İstanbul Mimarî Çağının Menşei, Osmanlı Mimarîsinin ilk Devri, Ertuğrul, Osman, Orhan Gaziler, Hüddvendigâr ve Yıldırım Bayezid*, 630-805 (1230-1402), İstanbul, 1966, 14-16. Dernschwamm, bu sarayı görmüştür ve şöyle tasvir etmektedir: «Dört köşe, her tarafında bir penceresi var. Dört yüksek sütunlu. Orhan sarayı bu. Yanında bir mescidi olmalı». *Tagebuch*, 160-61.
- (6) Hüccetin faksimilesi metnin sonunda verilmiştir (Res. 25). Sinan Paşa arşivinin muhtevası için bk: T. Öz, Topkapı Sarayı Müzesinde Yemen Fatihî Sinan Paşa Arşivi. *Belleten*, 10 (1946), 171-93. Vesikaların fotokopilerini temin etmemi sağlayan, Topkapı Sarayı Müzesi asistanlarından Dr. Zeren Akalay'a teşekkürlerim sonsuzdur.
- (7) «... ve bu camiin bir imâreti var. Ayende ve revendeye şeb rûz nîmeti mebzûldür ve iki mekteb-i sıbyanı ve yüz adet dükkânı ve bir kurşunlu hanı ve bezestan gibi iki camili demir kapulu elli adet başka dükkânı ve bir dârü'l-hadis cümle bu hayratlar cami sahibi Gazi... paşanıdır. İmâreler serapa rüham örtülüdür» (Seyahatnâme, IX, 8-10). Buradaki paşa'nın adının okunmaması, tasvirin çarşı içindeki Bali Bey camii ile karıştırılabileceği ihtimalini akla getirmekteyse de (Revan, 1460 no.lu nüsha, Bağdat, 306 no.lu nüsha), Kurşun-

olduğu anlaşılmaktaysa da bugün bundan bir iz bulmak mümkün olmamıştır. Halk arasında imâret, **Han Camii** veya **Kurşunlu cami**, adıyla bilinmektedir.

Yapılar, bir çevre duvarı içinde yer alırlar (plân). Bugün, bu duvarların bir kısmı ayakta. İmâretin avlusuna iki kapı ile girilmektedir. Birisi kuzeyde, medrese duvarına bitişik (Res. 8), diğeri ise, daha abidevî ve arastanın bulunduğu tahmin edilen yola almaktadır (Res. 9). Her iki kapının üzerleri yuvarlak kemerlidir. Medreseye ait dershânelerden, camiin karşısına raslıyan birincisinin duvarında görülen izler, bu duvarın iç tarafa doğru uzadığına ve camiin böylece, diğer yapılardan bir duvar ile ayrıldığına işaret etmektedir ki, bu duvarda da medrese ve aşhânenin ortak avlusuna bir kapı olmalı idi (Res. 8). Cami, topluluğun kuzeyinde yer almakta, medrese odaları, camie göre kuzey-güney doğrultusunda uzanmaktadır. Ambar ve aşhâne ise, tam kuzeyde, doğu-batı doğrultusunda uzanan bir sıra hücrelerden ibarettir. Büyük girişin yanında, aşhâne hücrelerinin dış duvarındaki tonoz ve duvar izlerinin, burada bulunduğu tahmin edilen arastaya ait olması gerekmektedir. Bu konu, değerlendirme bölümünde tekrar incelenecektir. Yapılar son zamanda tamir edilmişlerdir.

CAMİ :

Tek kubbeli ve önünde, üç bölümlü bir son cemaat yeri vardır (Res. 1). Her üç bölüm de aynalı tonozla örtülmüştür. Mer-

lu han tabirinin geçtiği kısım Sinan Paşa topluluğuna ait olmalıdır. Yenişehir rehberinde (*Yenişehir, Bursa, Öğretmenler Derneği Yayınları, I, İstanbul, 1964*) topluluğa halk arasında Kurşunlu cami adıyla bilindiğini yazmaktadır. Bu rehberde, topluluk Sinan Paşa camii ve kervansarayı olarak tanıtılmakta ve camiin ve kervansarayın birer fotoğrafları verilmektedir (s. 15-16). Kervansaray adı ile tanıtılan yapı, imâretin matbahıdır. Rehberde, bir hamamının olduğundan bahsedilmektedir. 1969 yılında yaptığımız çeşitli inceleme ziyaretleri sırasında, camiin arkasında bir medrese daha olduğu söylenmiş ve bunun camiin güney-batısındaki yeri gösterilmişti. Bu yapıyı görenlere ve orada tahsil eden bir ihtiyar şahsa da raslamıştık. Bu durumda, topluluğun ikinci bir medresesi olma ihtimali ortaya çıkmaktadır. Bir diğer düşünce de, medrese olarak tanıttığımız yapının tekke olarak kullanılmış olmasıdır.

Balı Bey Camii için bk: T. Reyhanlı, Balı Bey Camii, Yenişehir, *STY*, III (1971), 17-23.

mer sütunların başlıkları baklavalı, fakat örnekleri farklıdır. Kemerler, bu sütunlara ve duvar payelerine dayanmaktadır. Cami, dıştan ikişer sıralı kirpi saçaklarla üç kademeye ayrılmıştır: Geçiş bölgesine kadar olan duvarlar, geçiş bölgesi ve kubbe (Res. 2). Bu kademelerle camiin yüksek görünmesi sağlanmıştır. Birinci kademede, iki altta iki üstte olmak üzere her kenarda dörder pencere vardır. Alttaki pencereler dikdörtgen, üsttekiler yuvarlak kemerlidir. Alttaki dikdörtgen pencereler, kaş kemerli ve çeşitli örnekli tuğla dizilerinden alınıklara sahiptirler (Res. 4). Üstteki pencereler, kubbe kasnağındakilerle birlikte, yuvarlak, muntazam örgülü tuğla kemerlidirler. Cephede, son cemaat yerinde, bu pencere düzeni değişir. Dikdörtgen üç pencerenin ikisi giriş kapısının yanında, biri üstündedir.

Minare : Camiin batısında, ana mekân ile son cemaat yerinin birleştiği yerde bulunmaktadır (Res. 1). Kare kaide üzerine silindirik olarak yükselir. Üç sıra tuğla bir sıra taş dekorlu kaideden gövdeye geçiş, baklavalarla olmaktadır. Tek şerefelidir. Tuğla dekorları restore edilmiştir.

Şerefenin altındaki çini dekorlar, birbirlerinden, iki firuze sırlı bordürle ayrılan üç kuşak halinde minareyi dolaşırlar. Şerefenin hemen altından başlıyan birinci kısım, tuğla dekorlar arasına yerleştirilmiş, natüralist çiçek dekorlu rozet madalyonlardan meydana gelmektedir. Bunun altında, ikinci kuşağın başladığı düz firuze sırlı bordürün üstünde, hatayî, nar çiçekleri ve hançer yaprakları ile süslü bir sıra kare pano vardır. İki geniş kuşak ise, hançer yaprakların meydana getirdiği baklavalar ve ortalarında çiçekli madalyonlarla dekorlu kare panolardan ibarettir. Yakından görmek mümkün olmadığı için sadece dekor özelliklerine göre yaptığımız tahminlere göre, bunlar, devrine ait mavi-beyaz çinilerdir (Res. 5).

Cami iç mekânı ve süsleme : Camiin içi son zamanlarda yapılan tamir sırasında tamamen boyanmış ve yenilenmiş, orijinal kısımlar da korunmuştur.

Çiniler, XVI. yüzyılın ikinci yarısına ait sıraltı teknikli İznik çinileridir. Bunlar, mihrabın iki yanındaki ve girişin sağ ve sol duvarlarındaki pencerelerin çevresini ve alınlıklarını ve giriş kapısının üzerindeki kartuş şeklindeki panoyu süslemektedirler. Pencerelerin çevresindeki çiniler, merkezlerinde bahar çiçekleri olan

hatayilerle nar çiçeklerinin, birbirlerine çiçekli dallar ve hançer yapraklar ile helezonlar meydana getirerek bağlanmasından ibaret bir kompozisyon göstermektedir (Res. 6a). Lâcivert zemin üzerine dekorlar, kabarık kırmızı, yeşil ,beyaz ve firuzedir. Pencere alınlıklarında ise, lâcivert zemin üzerine beyaz kitabeler vardır ve alınlık, yarım palmetlerden bir frizle çerçevelemiştir (Res. 6). Tam ortasında bir madalyon ve iki yanında iki hançer yaprak zemin dekorunu meydana getirir.

Giriş kapısı üzerinde, kartuş şeklinde pano: (Res. 3) Kur'an, 39/73 :

سَلَامٌ عَلَيْكُمْ طَبْتُمْ فَاَدْخُلُوْهَا خَالِدِيْنَ

I — Pencere alınlığı : Besmele (Res. 6).

هُوَ اللّٰهُ الَّذِيْ لَا اِلٰهَ اِلَّا هُوَ عَالِمُ الْغَيْبِ

II — Pencere alındığı : Kur'an, 59/22:

السَّلَامُ الْمُؤْمِنِ الْمُهَيْمِنِ الْعَزِيْزِ الْجَبَّارِ الْمُتَكَبِّرِ

III — Pencere alınlığı : Kur'an, 59/23:

هُوَ اللّٰهُ الَّذِيْ لَا اِلٰهَ اِلَّا هُوَ الْمَلِكُ الْقُدُّوسُ

IV — Pencere alınlığı : Kur'an, 59/23:

Duvarların altları ve giriş duvarının üst kısmı bir bordür halinde, 1 m. kadar, firuze altıgenler ve aralarında kırmızı üçgen çinilerle dekorlanmıştır. Bunlar, geç devirde tamir sırasında yapılmışlardır.

Kalem işleri : Mihraptaki kalem işleri, XVI. yüzyıldaki örneklerinin en güzellerindedir. Mihrap, orijinal ve mermer, alt kısmı çokgen, üst kısmı mukarnaslıdır. Alt sıra mukarnaslar birer niş şeklinde teşkilâtlandırılmıştır. Mukarnasların içleri, bugün büyük bir kısmı dökülmüş bulunan ve XVI. yüzyıl ikinci yarısına ait çinilerle aynı örnekleri taşıyan kalem işleri ile dekorlanmıştır. Her bölümde, ortada bir nar çiçeğinden çıkan hançer yapraklar ve küçük natüralist çiçeklerden meydana gelen bir kompozisyon yer almaktadır (Res. 7). Nar çiçeğinin altından çıkan dallar, bir ma-

min üzerine, yeşil, lâcivert, altın yıldız kullanılmıştır. Ayrıca girişin yanındaki duvarda da bazı kalem işi izleri görülmektedir.

Duvarlarda ve kubbede, sonradan, tamir sırasında yapılmış bazı kalem işleri ve yazılar vardır. Kubbe eteğinde palmetlerden bir bordür, kubbe merkezinde ve pandantiflerde yine palmetlerden bir rozet görülür. Duvarları dolaşan, yeni çini dekorlarının üstünde de aynı palmet frizi tekrarlanmıştır. Giriş duvarındaki pencerelerin üstlerindeki kalem işleri XVI. yüzyıl çini örneklerini tekrarlamaktadırlar. Kubbede, Allah, Muhammed ve halifelerin adları yazılıdır. Kapı ve pencere kanatları, sade, ahşap ve devrindendirler.

MEDRESE HÜCRELERİ :

Güney-kuzey doğrultusunda, camie dikey uzanan bir sıra hücrelerden ibarettir (Res. 8,11). Hücreler, yola uyma zorunluğu yüzünden biraz meyillidirler. Bu hücreler, önleri, avluya mekânlar yüksekliğince birer sivri kemerle açılan, basık kubbeli eyvanlara açılmaktadırlar. Hücre-eyvan ilişkisinde herhangi bir simetri gözletilmemiş gibidir. Güneyden kuzeye doğru, eyvan ve hücre sıralanışı şöyledir: H-E-H-E-H-H-E. Bu durumda, sonuncu hücreye kadar eyvan ve hücreler, alternatif olarak dizilmişlerdir ve her hücre birer veya ikişer kapı ile eyvana açılmaktadır. Fakat, bunlardan sonuncu iki hücrenin mihrapları vardır ve bu hücreler birbirlerine geçit vermezler. Sonuncu hücreden itibaren mekânların ayrı bir gurup meydana getirdiği ve eyvanın yanındaki diğer hücrenin yıkıldığı düşünülebilirse de bunu doğrulayan herhangi bir iz yoktur. Eyvanlarda, tam karşıda ve iki yanlarda sivri kemerli birer niş ve yan hücrelere açılan kapılar bulunur. Eyvanlara birer kapı ile açılan odalar, kare ve üzerleri birer kubbe ile örtülmüştür. Kubbelere geçiş, çok aşağılardan başlayan kaş kemerli pandantiflerle olmaktadır.

Duvarlarda birer ocak nişi vardır. Kubbenin oturduğu duvarlar, sivri kemerli nişlerle teşkilâtlandırılmıştır. Ortada mihraplı iki hücre, medresenin dershanesi olmalıdır.

İMÂRET-AŞHÂNE (MATBAH) : (Res. 9,10).

Batıdaki medrese eyvanı, bir duvarla, kuzeydeki imâret - aşhâne mekânlarına bağlanmaktadır. Kuzey-batı köşede, imâret hücre-

relerinden daha küçük ve onlara hiç bir geçişi olmayan bir mekân yer almaktadır. Bu mekân kubbelidir ve kubbeye geçiş üçgenlerle olmaktadır. Duvarlarında sathî sivri kemerler vardır. Yola uyma zorunluğu yüzünden eğik olan batı duvarında, bu kemer, batıya doğru 1 m. kadar kalınlaşmakta ve mekânın kare şeklinin korunması sağlanmış olmaktadır. Güneydeki kemer de 1 m. derinliktedir. Bu duvarda bir penceresi ve kubbeye aydınlık feneri bulunur. Kuzeydeki pencere ise, duvar kalınlığınca dışarı doğru darlaşmaktadır. Kapısı oldukça yüksekte kalmaktadır. İmâretin ambarı burası olmalıdır.

Bu mekânın yanında uzanan hücrelere, yuvarlak kemerli birer kapı ile girilmektedir (Res. 9,10). I. mekân, birbirlerinden taş kemerlerle ayrılan iki bölümden meydana gelir. Her iki kısım da basık birer kubbe ile örtülmüşlerdir. Kubbeye geçiş, pandantiflerle olmaktadır. Bunlar, çok aşağılardan başlarlar. Kuzey duvarlarında, dışarıya doğru darlaşan birer pencereleri vardır. Duvarlar, sathî taş kemerlerle teşkilâtlandırılmışlardır. Bu kısım imâretin vemekhânesi olmalıdır. Üçüncü mekân, yine doğu-batı doğrultusunda üç kısma bölünmüştür. Orta ve yanlardaki mekânlar, basık birer kubbeye sahiptirler. Ortadakinde, sekiz köşeli ve her kenarında birer pencere olan bir lâterna vardır. Batıdaki bölümün batı duvarında, dikdörtgen nişli, yuvarlak kemerli ocaklar bulunur. Ocak mekânları yukarıya doğru daralmakta ve küçük tuğla birer kubbe ile son bulmaktadırlar. Kubbesi lâternalıdır. Bu üç bölümlü mekânın sonuncu bölümünde ikili bir ocak vardır. Altı tane penceresi avdınlığı sağlar. Güney duvarı penceresizdir. Burası mutfak kısmıdır.

Doğuda, bu mekânlara dikey olarak uzanan, bir kemerle iki bölüme ayrılmış, dikdörtgen bir mekân daha vardır. Bu bölümlerin üzerleri kubbelidir ve birinde lâterna vardır.

Yapı malzemesi :

Bütün yapılarda ana malzeme olarak kesme ve kırma taş ve tuğla kullanılmıştır. Duvarlar kırma taş ve araları harçla doldurulmuştur. Cami son cemaat yeri, kesme taş ve mermer sütunlarla yeni restorasyondandır. Muntazam tuğla örgülü pencere kemerlerinin içleri değişik tuğla dekorludur (Res. 4). Minarenin kaidesi, üç sıra tuğla, bir sıra taş, geçiş kısmı tuğla, gövdesi ise taş ve çini dekorludur. Tamamen restore edilmiştir. Medrese ve mat-

bahın sivri kemerli pencere alınlıkları, muntazam tuğla dekor-
ludur. Kuzeydeki imâret-matbah mekânlarının ikincisinde, kapı
kemerı üzerinde bir döner rozet motifi yer alır. Yine imâretin
üçüncü mekânının kapısı üzerinde, kartuş şeklinde, içi boş, iki
kitabelik vardır (Res. 12). Altıgen kubbe kasnakları, iki sıra kirpi
saçaklıdır. Hücreleri boydan boya iki sıra kirpi saçak dolaşmak-
tadır.

TARİHLEME :

İmâretin herhangi bir tarih kitabesi yoktur. Kesin tarihini ve-
recek bir vesika da şimdiye kadar bulunamamıştır. Topkapı Sara-
yı Müzesi, Sinan Paşa arşivinde, Sinan Paşa'nın Yenişehir'deki
imâreti hakkındaki kayıtlar, tarihlemeye yardımcı olmaktadır-
lar (8). Bunlardan 242 No.lu Türkçe hüccette, imâretin yapılacağı
arazinin, Sultan Orhan tarafından kasaba halkına, mer a için tem-
lik edildiği belirtilmekte ve bu arazinin sınırları çizilmektedir.
Sonradan, kasaba halkı, kendi haklarından vazgeçip, burayı Sinan
Paşa'ya temlik etmişler, '**âyende ve revende ve ibn-i sebîl için kâr-
bansaray ve imaret ve cam-i şerif**' yapımına başlanmasına karar
verilmiştir (Res. 14). Hüccet, 980 yılının Receb ayında (kasım
1572) yazılmış olduğuna göre, imâretin yapımına aynı yıl veyahut
onu takibeden yıl başlanmış olmalıdır. Yine aynı arşivde, 244 no.lu
8 Ramazan 990 (26 ekim 1582) tarihini taşıyan bir kayıтта, Sinan
Paşa'nın '**Yenişehir'deki binasına emin olan**' bir Ali Çavuş tan, 245
no.lu ve 1007 (ağustos 1598) tarihli hüccette ise, Sinan Paşa mü-
tevellisinden bahsedildiğine göre, o tarihlerde imâret işlemektey-
di. Bu durumda imâretin yapımına 980-81/1572-73 yıllarında baş-
lanmış, 990/1582 den önce bitirilmiş olmalıdır.

Bu yıllar, Sinan'ın başmimarlık devresine raslamakta ve aynı
yıllarda Sinan, bu tip birkaç külliye inşa etmiş bulunmakta ise de,
eserin adı Sinan'ın yapı listelerinde ve başka kayıtlarda geçmemek-
tedir.

DEĞERLENDİRME :

İmâretin bugünkü durumu ve şimdi ortadan kalkmış olan ya-

(8) Topkapı Sarayı Müzesi, aynı kayıtlar.

pılarından bazı duvar izleri, topluluğun «arastalı külliye» (9) adı altında toplanabilen gurubun bir örneği olduğunu göstermektedir. Bu toplulukların genel özellikleri, topluluğa ait yapıların arastalı bir sokakla iki bloğa ayrılmış olmaları ve camiiin genellikle tek kubbeli ve bağımsız bir avlunun ortasında, kervansarayın da ayrı bir blokta yer almasıdır. Bu gurubun örnekleri olan Lüleburgaz ve Payasdaki Sokollu, Havsa (Edirne)daki Kasım Paşa (Sokollu) (10), Iğın'da Lala Mustafa Paşa (11), Ulukışla'da Öküz Mehmed Paşa, İncesu'da Kara Mustafa Paşa (12) toplulukları Yenişehir Sinan Paşa imâreti ile çeşitli yönlerden benzerlikler göstermekte ve imâret yapılarının orijinal yerleştirilişleri ve mimarî durumlarının aydınlanmasında yardımcı olmaktadır. Yenişehir, Koca Sinan Paşa imâretinde de cami diğer örneklerde görüldüğü gibi tek kubbeli ve medrese duvarındaki izlerden anlaşıldığı gibi, bir duvarla diğer yapılardan ayrılmış durumdadır (Res. 8). Bu durumda, imâretin büyük kapısının sağ ve solunda görülen tonoz ve duvar izlerinin, arastanın dükkânlarına ait olması ihtimali, külliye, Lüleburgaz, Havsa ve İncesu'daki örneklerle karşılaştırınca daha da kuvvetlenmektedir (13). Ayrıca, Evliya Çelebi imâretin yüz adet dükkân ve bezestan gibi çarşısı olduğunu söylemektedir (not. 8). Böylece, büyük kapıdan arastaya girilmekte, kalan izlerden anlaşıldığına göre, üzerleri içten tonoz örtülü hücreler (pl. 1; Res. 13) sağlı, sollu bir sokağın iki yanında uzanmakta idi. Yine diğer örnekleri ile karşılaştırılırsa, kervansarayın da

-
- (9) T. Reyhanlı, doktora tezi.
T. Reyhanlı - A. Altun, Havsa'da (Edirne), Sokollu veya Kasım Paşa Külliyesi, *STY*, VI, 1976, 67-88.
- (10) Reyhanlı - Altun, aynı eser;
Topluluğa ait büyük hanın Lüleburgaz'dakinden daha güzel olduğunu J. Covel seyahatnamesinde belirtmektedir: *Early Voyages and Travels in the Levant, I — The Diary of Master Thomas Dallam, 1599-1600, II — Extracts from the Diaries of Dr. John Covel, 1670-1679, with some account of the Levant Company of Turkey Merchants*, ed. with introduction and notes by J. Theodore Bent, Hakluyt Society, London, MDCCXCIII. Han, 1752 zelzelesinde yıkılmıştır, M. Cezar, Osmanlı Devrinde İstanbul Yapılarında tahribat yapan Yangınlar ve Tabii Afetler, *Türk Sanatı Araştırmaları*, I, (1963), 389.
- (11) E. Y. Kula *Iğın'da Türk Eserleri*. (İ.Ü. Edebiyat Fakültesi, Basılmamış lisans tezi, 1968); T. Reyhanlı, doktora tezi.
- (12) A. Kuran, Orta Anadolu'da Klâsik Osmanlı Mimarîsi Çağının Sonlarında Yapılan iki Külliye, *VD*, IX (1971), 239-48.
- (13) Bak, Reyhanlı - Altun, aynı eser, 86,87,88.

arastanın diğere tarafında, ayrı bir blokta yer aldığı düşünülebilir. Bu hücrelerin kervansaraya ait olmaları, bu durumda uzak bir ihtimeldir.

Medrese hücrelerinin yerleştirilmeleri, Karapınar Sultan Selim imâreti medresesi ile benzeşmektedir (14). Her ikisinde de hücreler bir eyvana açılır. Karapınar'da hücreler, üçer üçer dizilmekte ve her gurup ters yönlere açılmaktadır. Ayrıca, hücreler tek sıra olmakla birlikte L şeklinde sıralanmışlardır. Sinan Paşa medresesinde ise tek yönde, tek sıra halinde dizilmekte ve guruplar muntazam tertiplenmiş durumdadır. Burada beş ve altıncı hücrelerin birer küçük mihrabı bulunmakta, bunların dersane olarak kullandıkları anlaşılmaktadır.

Topluluğun en önemli yapılarından biri olan aşhâne : matbah ise avlusuz, kapalı imâretler gurubuna girmektedir (15). Matbah hücreleri avluya açılmakta ise de, avlu cami ile ortaktır. Avlulu imaretlerde ise (16) hücreler, revaklı bir avlu etrafında sıralanırlar.

Zengin kalem işleri ve çini dekorları ile tek kubbeli camiler arasında özel bir yeri olan camiin en önemli özelliklerinden biri de çinili minaresidir. Selçuklu geleneklerini devam ettiren İznik, Yeşil Caminin (1378 - 1492) (17) firuze yeşil çini dekorlu tuğla minaresinden sonra sade bir üslup gelişmesi takibeden Osmanlı n.i nareleri içinde, Koca Sinan Paşa camii minaresi, orijinal zengin çini dekorları ile oldukça şaşırtıcıdır.

(14) S. Eyice, Sultaniye; Karapınar'a Dair, *TD*, XV (1965), 117-140.

(15) T. Reyhanlı, doktora tezi. Gebze, Çoban Mustafa Paşa 930/1523, Sinanlı Afyon, Sinan Paşa 1524: cami kitabesi, Bozöyük, Kasım Paşa 935/1528, Iğın, Lala Mustafa Paşa aşhâneleri, hücrelerinin yerleştirilişleri bakımından Koca Sinan Paşa aşhânesi ile benzerlik gösterirler ve aynı gurupta yer alırlar.

(16) Bu tipin önemli örnekleri : İstanbul, Haseki 958/1551, İstanbul, Bayezid II 906-911/1501-1505, Süleymaniye 957-64/1550-57, Manisa, Muradiye 991-94/1583-85, İstanbul, Nur-u Osmaniye 1162-69/1748-55 ve Lâleli 1173-77/1759-63 aşhâneleridir.

(17) Aslanapa, *Turkish Art*, 189-93, G. Goodwin, *A History of Ottoman Architecture*, London, 1971, 20-22., Ayverdi, *Osmanlı Mimarisinin İlk Devri*, 309-19, K. Otto-Dorn, *Das Islamische İznik*, Berlin, 1941, aynı yazar, *Türkische Keramik*, Ankara, 1957, A. Kuran, *İlk Devir Osmanlı Mimarisinde Cami*, Ankara, 1964, Ş. Yetkin, *Anadolu'da Türk Çini Sanatının Gelişmesi*, İstanbul ,1972, 196.

Yenişehirdeki Koca Sinan Paşa imâreti, gerek programının genişliği, gerekse caminin, devrinin en güzel örneklerini taşıyan kalem işi ve çini dekorları ve çinili minaresi ile, kendi gurubunda ki toplulukların önemli bir örneğini teşkil eder.

Kısaltmalar :

EI : Encyclopedia of Islam

İA : İslâm Ansiklopedisi

VD : Vakıflar Dergisi

BTTD : Belgelerle Türk Tarihi Dergisi

STY : İstanbul Üniversitesi Sanat Tarihi Yıllığı

TD : Tarih Dergisi

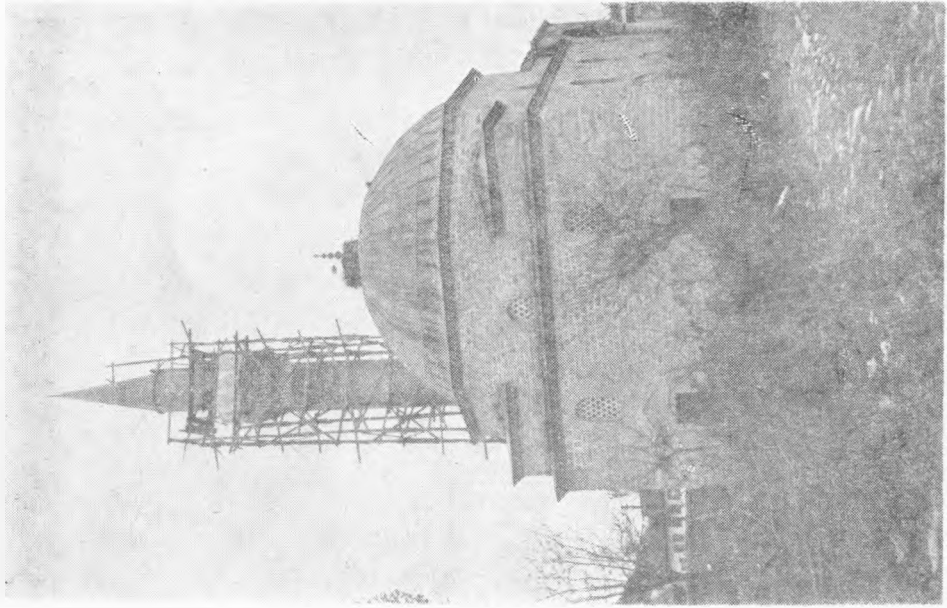
S U M M A R Y

The Mosque complex (*'imāret*) erected by Koca Sinan Paşa (1520? - 1596) is situated on the south end of Yenişehir (in the province of Bursa) which was a relatively important stage on the caravan and campaign route from Istanbul to the East. The town was re-founded by Osman Gazi in the year 689/1290 according to Aşikpaşazāde, Neşri and Kâtip Çelebi and renamed as Yenişehir = New Town. One of the most important settlement centres it had political importance in the Early Ottoman Age, Orhan Gāzi established a palace but only the palace bath on the outskirts of the town is extant today Being on the caravan and campaign routes, the town did not lose its importance subsequent to the conquest of Iznik and Bursa and this situation affected its commercial and economic development in these early years.

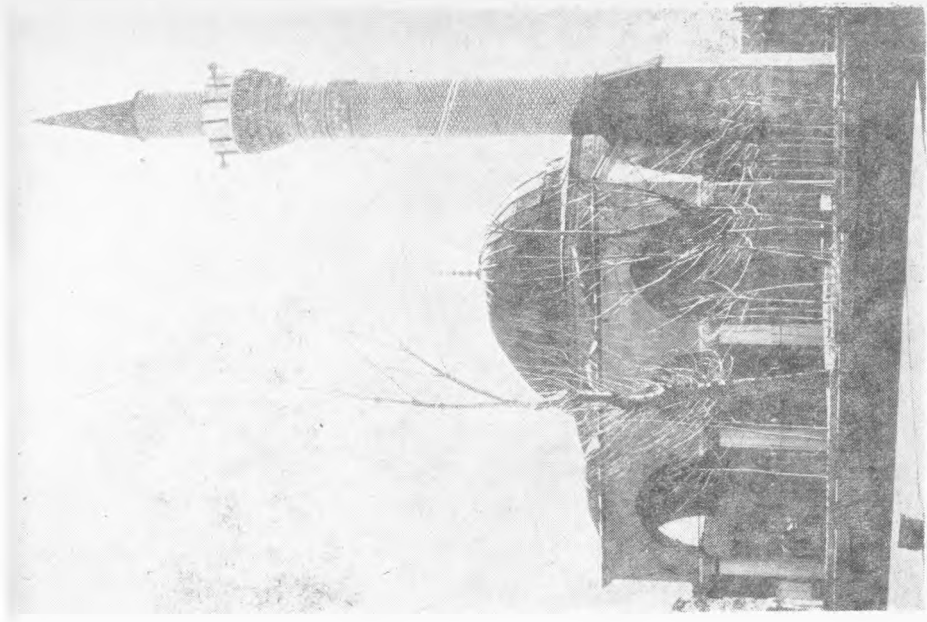
The buildings remaining from the original architectural complex are now the mosque, the madrasa cells, an imaret=soup kitchen and a store room with some wall and vault traces on the outer wall of the kitchen cells to the right of the main entrance to the complex. According to a *hüccet* found among the Sinan Paşa archive in the Topkapi Palace Museum (no. 242) there should have been a huge caravansarai attached to the complex of which there is now no trace. The edifices were placed within an enclosing wall, broken by two arched entrances to the complex one of which is more monumental than the other. The single-domed mosque is on the north side. The traces on the madrasa wall show that a wall formerly separated the mosque from the madrasa and imaret courtyard. The panel on the entrance and, inside the mosque, the window panels and sills are decorated with the characteristic XVI. th century Iznik underglazed painted tiles some of which bear inscriptions from the Koran. The decorative paintings in the

mihrab niche and on the door frame by the entrance are some of the finest examples among their contemporaries with naturalistic floral designs carried out in vivid colours repeating the pattern repertoire of tile decoration of the age. The minaret on the north-west corner is decorated with turquoise blue glazed tiles in geometric and floral patterns which is one of the few surviving examples of Ottoman architecture after the tiled minaret of the Green Mosque in Iznik. The madrasa cells open to the eivans a similar arrangement to the madrasa of Sultan Selim complex in Karapınar (Konya) where the cells form a single row in a north-east direction. The storeroom and the soup kitchen with their domed chambers perpendicular to the madrasa cells are on the north side of the courtyard attached to the madrasa.

The plan of the complex together with the other examples form a new type of arrangement, an innovation introduced by Sinan. Ilgın, Lâlâ Mustafa Paşa, Lüleburgaz Sokollu, Havsa Kasım Paşa (Sokollu) can be considered in the same group. As a result of analogical comparison with these structures, it can be suggested that the traces on the kitchen wall of the Koca Sinan Paşa complex belonged to the **arasta** cells and that the **caravansarai** forming a separate unit stood on the other side of this arasta. Although there is no foundation inscription nor completion date recorded in the complex the **hüccet** mentioned above gives the starting date of the **imâret**. According to this record issued in November 1572 the construction was commenced during that year or in the following



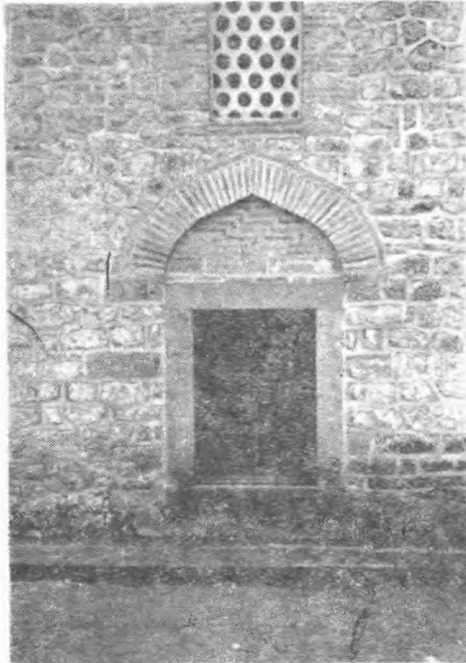
Resim: 1 — Cami, (N. Eren, 1975).



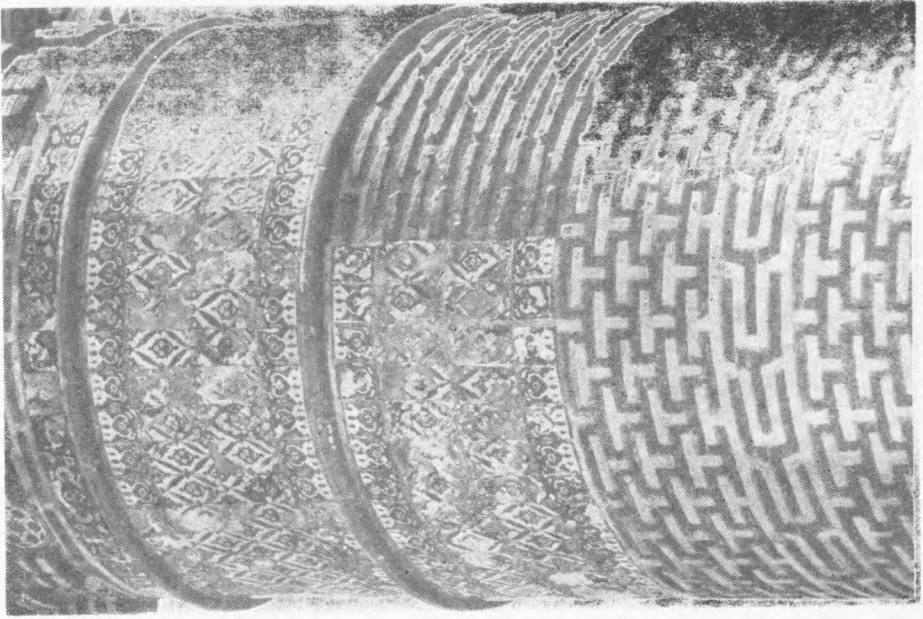
Resim: 2 — Cami, güneyden görünüş (1969).



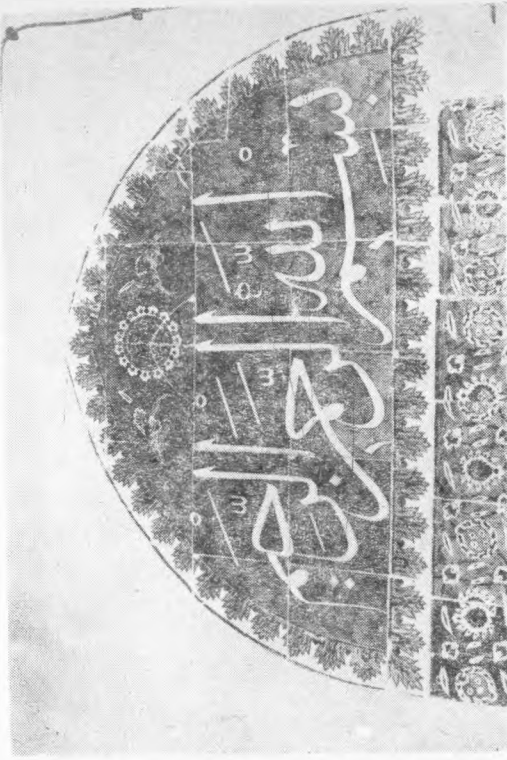
Resim: 3 — Cami giriři üzerindeki kitâbe, (1969).



Resim: 4 — Cami penceresi Üstü, tuğla dekoru, (1969).



Resim: 5 — Minare, tuğla ve çini dekorlar, (N. Eren, 1975).



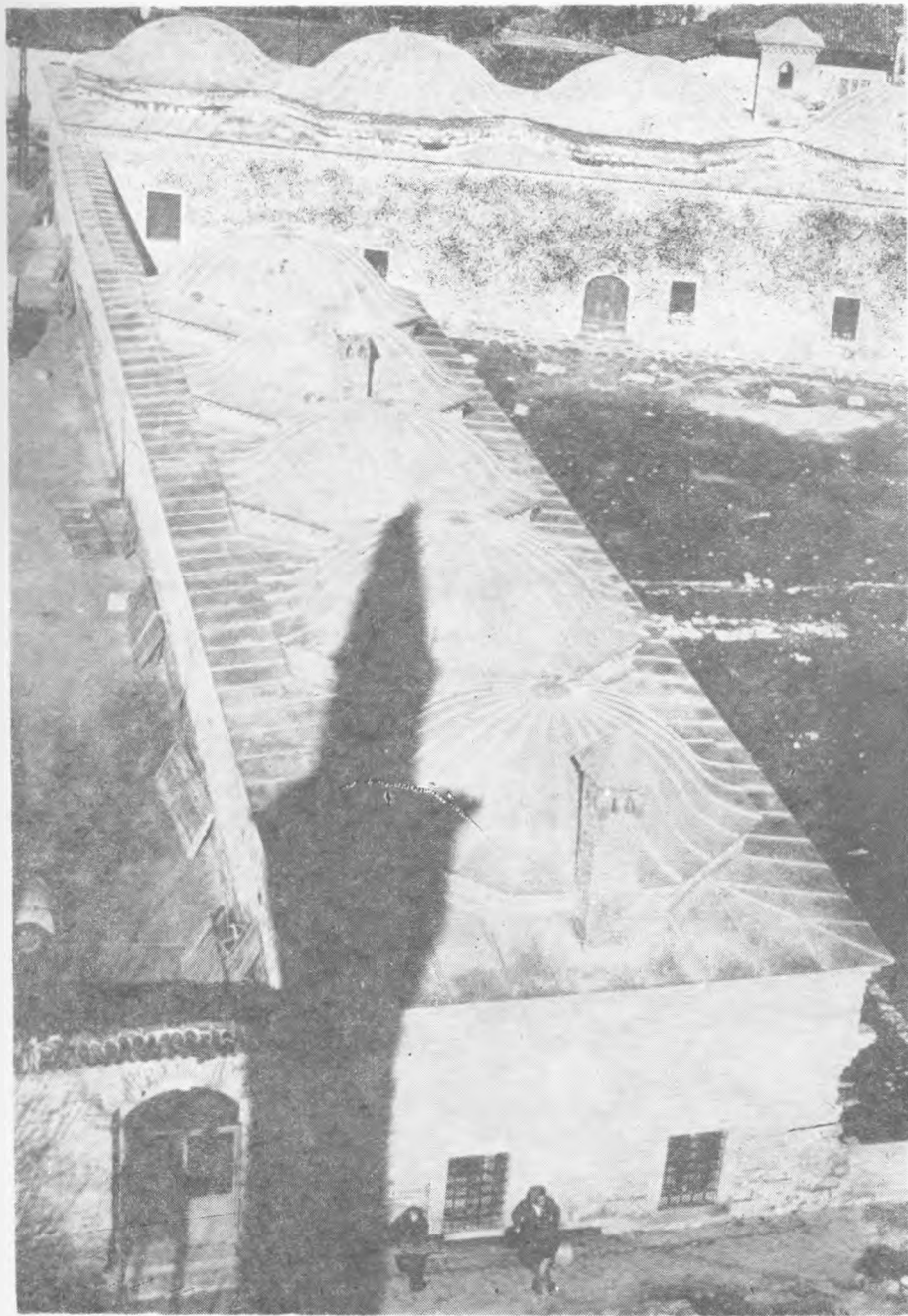
Resim: 6 — Çini içinde, pencere almıkları, (C. Sezer, 1969).



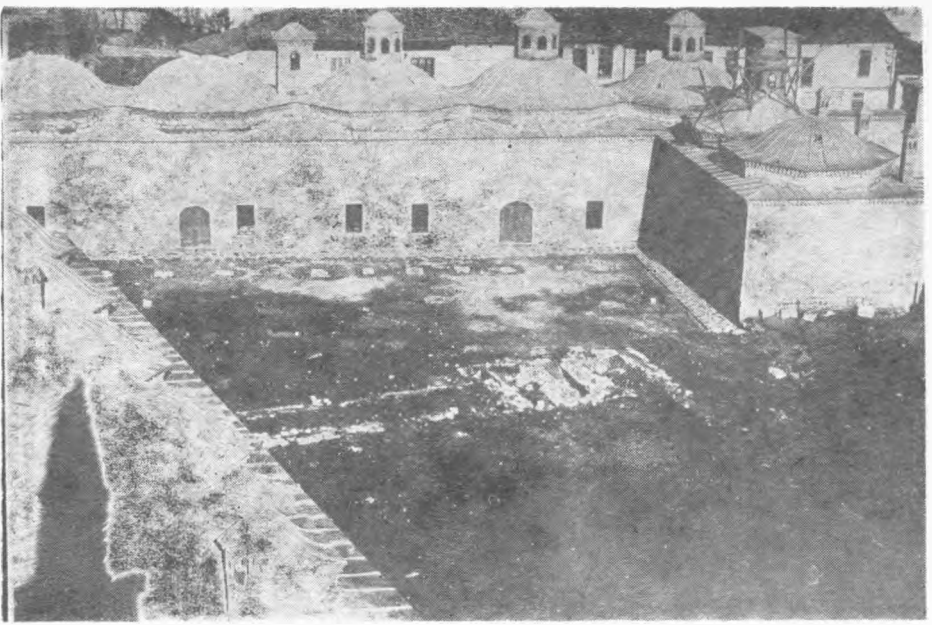
Resim: 6a — Pencere söveleri çini dekorı (N. Eren, 1975).



Resim: 7 — Mihrap içi kalem işi dekorları, (N. Eren, 1975).



Resim: ,8 — Medrese ve imâret : matbah hücrelerine camiden bakış,
(N. Eren, 1975).



Resim: 9 — Medrese ve imâret: matbah hücrelerine camiden bakış,
(N. Eren, 1975).



Resim: 10 — İmarat: matbah hücrelerinin tamirden önceki hali,
(O. Aslanapa).



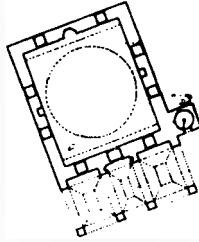
Resim: 11 — Medrese hücreleri, (N. r ren, 1975)



Resim: 12 — Matbah kapısı üzerindeki kitabelik ve döner rozet motifi, (1969).



Resim: 13 — Imâretin batı duvarında, arastaya ait olduğu tahmin edilen izler, (1969).



YENİŞEHİR
SINAN PAŞA İMARETİ
1969/Çerç. / Sezer

A.-CAMİ
B.-ME DRESİ
C.-İMARET, AŞHANE
D.-ARASTA
E.-GİRİŞLER
G. 1/100

