

OSMANLI ÖNCESİ DEVİRDEN YAYINLANMAMIŞ BİRKAÇ HAN ÜZERİNE BİR İNCELEME

Rahmi Hüseyin ÜNAL

Bu yazı çerçevesinde tanıtmağa çalışacağımız beş han, ileride etraflıca yayınlayabileceğimizi umduğumuz geniş kapsamlı bir çalışmanın ilk ürünleridir. Genel olarak «selçuklu kervansarayları» adıyla anılan osmanlı öncesi devri kervansaraylarını mimarî yön- den ele alan yayınlar, Kurt Erdmann'ın iki ciltlik kitabı (1) ile çeşitli dergilerde yayınlanmış birkaç makaleden ibarettir (2). Anadolu'da halen mevcut belli başlı selçuklu hanlarının büyük bir kısmı, Kurt Erdmann'ın adigeçen kitabında yer almış durumda- dır. Fakat büyük bir emek ürünü olan bu eserde adı geçmeyen ve- ya zikredildiği halde incelenememiş hanlar da vardır.

M. K. Özergin, selçuklu hanlarının listesini verdiği makalesin- de (3), Erdmann'ın kitabında yer alan hanlara yenilerini eklemiş,

-
- (1) K. Erdmann, *Das Anatolische Karavansaray des 13. Jahrhunderts*, Berlin, 1961. Bu kitaba, K. Erdmann'ın eşi Hanna Erdmann tarafın- dan yayına hazırlanmış, şekilleri ve süsleme ile ilgili bahsi Gerd Schneider'e ait bir üçüncü cilt eklenmiştir. Bu cilt de ilk iki cildin adını taşımaktadır (Berlin, 1976).
 - (2) H. Edhem, *Die Seldschukischen Hane in Anatolien*, Osmanischer Lloyd, 22 februar 1918; O. Turan, *Selçuk Kervansarayları*, Belleten, X/39 (1946), s. 471-496; T. Özgüç - M. Akok, *Sarıhan*, *Belleten*, XX (1956), s. 379-383; T. Özgüç - M. 8kok, *Ağzıkara Han*, İlahiyat Fakül- tesi Yıllık Araştırmalar Dergisi, I (1956), s. 93-105; T. Özgüç - M. Ak- ok, *Alayhan, Öresunhan ve Hızırilyas Köşkü*, *Belleten*, XXI (1957), s. 139-148 gibi.
 - (3) Bk. M. K. Özergin, *Anadolu Selçuklu Kervansarayları*, *Tarih Dergisi*, XV/20 (1965), s. 141-172.

bunlardan görebildikleri hakkında kısa bilgi vermiş, göremedikleri için de kendisine iletilen bilgileri aktarmakla yetinmiştir. Sayın Özergin'in bu kısa araştırmasının kanımızca en ilginç yönü, halen *han* adı taşıyan yer adlarıyla (Kaşınhan, Lalahan vs. gibi) ilgili önerisidir. Yazar, bu yörelerde —bugün mevcut olmasalar dahi— bir hanın varlığını düşünmenin doğal olacağına işaret etmekte ve bu yörelerin taranmasını öngörmektedir (4). Bize akla yakın gelen bu öneriden hareket ederek, 1/200.000 lik Türkiye haritelerini taramakla işe başladık. Doğal olarak gözümüzden kaçmış olabilecekler hariç olmak üzere üçyüzü aşkın *han* lı yer adı tesbit ettik. Bu sonucu, bu yönde yapılacak inceleme ve araştırmaların verimli olacağına bir işaret saydık ve 1972 yılından itibaren «han» adı taşıyan yöreleri taramağa başladık. Bu tarihtenberi yapabildiğimiz birkaç gezi esnasında tarayabildiğimiz yörelerde, onbeşi aşkın han öreni tesbit ettik. Bu hanların büyük bir kısmı çok harap durumdaydılar. Hatta taş yığını haline gelmiş birkaçının kabataslak ölçülerini almak bile mümkün olmadı (5). Bu kısa makalede tanıtmaya çalıştığımız beş han (6), bu geziler esnasında görüp inceleyebildiğimiz hanlardandır (7).

Dumluca (Dibli) Hanı (Divriği-Sivas) (8)

Divriği'den güneybatı yönünde ayrılan bir köy yolu, **Dumluca**

(4) *Ay. es.*, s. 169.

(5) Örneğin Eğil'in (Diyarbakır) güneybatısında, Bahşıyan köyü yolunda, Eğil Bağları adlı yörede, *Koçak Hanı* adıyla anılan yapı.

(6) *Duhan* adıyla anılan çiftte hanı tek bir yapı kabul ediyoruz.

(7) Burada ele aldığımız beş handan dördünün aynı plana sahip olduğu, sadece yapıların boyutlarında ve küçük ayrıntılarda farklılıklar görülebildiği ilk bakışta dikkati çekecektir. Bu nedenle hanları tanıttıktan sonra herbiri için ayrı ayrı tarihleme denemesinde bulunmadık. Hanlardan hiçbirinin kitabesi mevcut değildir. Herhangibir süsleme kalıntısı da gözümüze çarpmadığına göre, tarihleme için tek dayanak plan özelliği olmaktadır. Bu durumda her yapı için ayrı ayrı tarihleme denemesi yapsaydık, yapılardan biri için söylediklemizi, diğerleri için de tekrarlamak durumunda kalacaktık. Bu nedenle, yapıların hepsi için geçerli olabilecek bir tarihleme yapmayı, bunu da yazımızın sonuna koymayı uygun gördük (Bk s. 463-470).

(8) K. Erdmann'ın katalogunda (*Das Anatolische Karavansaray...*), 84 numara ile kaydedilen (s. 199) *Dibli Hanı* adlı bir eserden sözedilmektedir. Sivas İli'ndeki eski eserlerin işaretlendiği bir haritada tesbit edildiği söylenen bu hanın, 1292 tarihli olduğu da kaydedil-

Dağı sağrısında bir dere yatağını izleyerek, adigeçen dağın zirvesine doğru tırmanır. Zirvede ikiye ayrılan yol batı yönünde **Pengürt Köyü** ne, güneybatı yönünde de **Dumluca Köyü**'ne ulaşır. **Pengürt Köyü** ne giden yol üzerinde, kavşaktan itibaren yaklaşık 3 km. (Divriği'den itibaren yaklaşık 15 km.) uzaklıkta, küçük bir düzlük üzerinde, oldukça harap bir han kalıntısı görülmektedir (9).

1972 yılı mayıs ayında; Divriği'den Kadir Değer Bey'in rehberliği ile gidip görme olanağı bulduğumuz bu han yıkılmağa yüz tutmuş durumdadır (Res. 1) (10). Yaklaşık 15m50 X 13m00 ölçülerindeki dikdörtgen planlı yapının ön ve arka cephe duvarları kısmen, orta sahinin tonozu ise tamamen haraptır. Tonozları nisbeten sağlam durumda olan iki yan sahin, bugün civar köylüler tarafından koyun ağılı olarak kullanılmaktadır. Duvarlar, düzgün sıralar halinde sıralanmış kırma taşlarla, tonozlar ise moloz taşla inşa edilmiştir. Payeleri birbirine bağlayan kemerler, destek kemerleri ve ön cephe düzgün kesme taştandır.

Kuzey-güney doğrultusunda uzanan yapıya, güney cephesinin ortasında yer alması gereken, bugün tamamen ortadan kalkmış bir kapıdan girilmekteydi (Şek. 1) (Res. 2). Han, kuzey-güney yönlü üç paralel sahına bölünmüştür. 0m70 X 0m90 ölçüsünde, iki sıra halinde sıralanmış dörder paye, sahinleri birbirinden ayırmaktadır (Res. 3). Güney duvarı ile girişteki ilk iki paye arasında yer alan iki kemer yuvarlak, diğer kemerler sivridir. Yuvarlak kemerler diğer kemerlerden yüksektir. Yapının orta sahinini (3m30) yan sahinlerden (2m85) daha geniş ve daha yüksektir. Tonozlar hafif sivri kemerlidir. Yan sahinlerde ikişer, orta sahinde ise bir takviye kemeri görülmektedir (Res. 3 ve 4).

mektedir. Yazarın ifadesine göre han, Divriği'nin doğusunda, *Dumenca* yakınındadır. Divriği yakınlarında *Dumenca* adını taşıyan bir köy mevcut değildir. Ancak han öreninin kuşucuşu 2 km. kadar güneyinde *Dumluca* adında bir köy vardır. Erdmann köyün adını yanlışlıkla *Dumenca* şeklinde kaydetmiş olmalıdır.

- (9) Bu gezi sırasında ve özellikle bu hanın ölçülerinin alınmasında yardımlarını gördüğüm öğrencim Kutlay Gedikçe'ye burada teşekkür etmek isterim.
- (10) Bu araştırma ve inceleme gezisi sırasında, Sivas Müzesi yetkililerinden, K. Erdmann'ın sözünü ettiği haritayı sorduk. Müze sorumluları ellerinde böyle bir haritanın mevcut olmadığını söylediler. Erdmann'ın haritayı gördüğü yıldan bu yana geçen on yılı aşkın zaman zarfında harite ya kaybolmuş, ya da bir köşeye atılarak varlığı unutulmuştur.

Hanı, K. Erdmann'dan naklen zikreden M. K. Özergin (11), yapının, Harput-Divriği kervanyolunun üçüncü menzili olduğunu kaydetmektedir. Bilindiği gibi bugün de aynı güzergâhı izleyen Harput-Divriği yolu, tam güneyden Divriği'ye ulaşmaktadır. Dumluca Hanı ise şehrin yaklaşık olarak 15 km. batısında yer almaktadır. Bu durumda hanın bu güzergâh üzerinde yer almadığı açıkça anlaşılmaktadır (12). Hanın konumu, Divriği'yi batıya bağlayan bir kervanyolu üzerinde yer alması gerektiğini göstermektedir. Şehrin batısında yer alan tek önemli merkez de Sivas'tır. Böylece Divriği'den batıya uzanan kervanyolunun, **Ulaş** Bucağı yakınında Malatya-Sivas kervanyoluna ulaştığı öne sürülebilir. Bu güzergâh üzerinde bugün bilinen tek menzil Dumluca Hanı'dır. Yalnız Divriği'nin 5 km. kadar güneybatısında, **Hazekrek Köyü** yakınlarındaki Dilber Kümbeti'nin 100 m. kadar uzağında görülen yığıntının halk arasında **Dilber Hanı** adıyla anılması, burada da bir menzilin bulunduğuna işaret sayılabilir (13). Bu durumda Dumluca Hanı'nın Divriği'den itibaren ikinci menzil olduğunu söyleyebiliriz.

Pamuk Hanı (Divriği-Sivas)

Divriğinin yaklaşık 5 km. kuzeybatısındaki **Demirdağ İstasyonu** yakınında, küçük bir tepenin eteğindedir. Büyük kesimi harap olmuş durumdadır. Tonozları göçmüş, payeleri tamamen sökülmüş, batı kesimi muhtemelen demiryolu inşaatı sırasında tahrip edilmiştir (Res. 5). Yapının sadece kuzey ve güney duvarlarının bir kesimi ile doğu duvarı ayakta kalabilmiştir. Mevcut duvarlar düzgün kesme taşlarla kaplıdır.

Doğu duvarının iç kesiminde, yapıyı örten doğu-batı yönlü üç tonozun izleri görülebilmektedir. Bu izlerden hareket ederek tonoz açıklıklarını ve tonozları ayıran kemer dizilerinin enini ölçmek mümkün olmaktadır. Ortadaki tonozun eni (5m45), yan tonozların eninin (2m45) iki katından fazladır. Kalan izlerden, tonozların üçünün de hafif sivri kemerli oldukları anlaşılıyor. Tonozları ayı-

(11) Bk. M. K. Özergin, *Anadolu Selçuklu Kervansarayları...* s. 148.

(12) K. Erdmann (*a.g.e.*, s. 199) Dumenca (Dumluca) Hanı'nın Divriği'nin doğusunda yeraldığını söylemektedir. Halbuki han şehrin doğusunda değil batısındadır. M. K. Özergin'i yanltan da bu husus olmalıdır.

(13) Bk. R. H. Ünal, *Az Tanınan ve Bilinmeyen Doğu Anadolu Kümbetleri Hakkında Notlar*, Vakıflar Dergisi, XI 1976, s. 134.

ran kemer dizilerini taşıyan payeler tamamen ortadan kalktıkları, temelleri de göçen tonozların molozu altında kaldığı için boyutları hakkında bir fikir edinilememektedir. Yalnız kuzey ve güney duvarları üzerinde halen görülebilen konsolu andıran çıkıntılar (Res. 5 ve 6), muhtemelen payeler hizasına rastlayan tonoz destek kemerlerinin başlangıç noktalarıdır. Destek kemerlerinin eni 0m55; doğu duvarından ilk destek kemerine kadar olan uzaklık 5m50, ilk destek kemerinden ikincisine kadar olan uzaklık ise 4m50 dir. Kuzey ve güney duvarları arasındaki uzaklık - içten içe - 11m90 dır. Doğu duvarının iç kesiminden itibaren güney duvarının mevcut kısmının uzunluğu ise 14m30 dir. Bugünkü durumuyla paycilerden ikisinin yerini kesin olarak saptayabiliyoruz. İlk yapının toplam uzunluğunu ve toplam paye adedini kesinlikle belirlemek mümkün olmamaktadır. Bu haliyle yapının üç şahınlı bir han olduğu açıkça anlaşılmalı birlikte, muhtemelen yıkılan batı cephesinde yer alan giriş aralığının düzeni, girişte sağlı sollu iki hücrenin mevcut olup olmadığını tahmin edemiyoruz.

Pamuk Hanı ile Dumluca Hanı'nın (bk.s.454-456) yerleri dikkatle incelendiğinde, bu iki hanın aynı güzergâh üzerinde yer almadıkları anlaşılmaktadır. Bu yörede demiryolu, Divriği'nin doğusunda Fırat'a karışan **Çaltı Suyu** vadisini izlemektedir. Demirdağ İstasyonu da vadi içindedir. Han, Divriği'nin kuzeybatısında yer aldığına ve kuzeyde ulaşılacak herhangi bir önemli merkez bulunmadığına göre, Divriği'yi batıya bağlayan bir yol üzerinde yer alıyor demektir. Halbuki Dumluca Hanı'ndan söz ederken Divriği - Sivas kervanyolunun, Divriği'nin batısındaki Dumluca Dağlarını aşarak batıya yöneldiğini söylemiştik. Bu durumda, Divriği'yi Sivas'a bağlayan iki ayrı yolun varlığını kabul etmek gerekmektedir. Bu iki yoldan kuzeyde kalanı, muhtemelen Çaltı Suyu vadisini izlemekte ve batıda, Dumluca Dağlarını aşan yolla birleşmekteydi. Belli iki merkez arasında, iki ayrı yolun mevcut olduğu başka örnekler de bilinmektedir. Nitekim, Diyarbakır'la Malatya arasında, biri kuzeyde Harput üzerinden dolanan, diğeri de daha güneyde Çermik'ten geçen iki ayrı yol mevcuttu (14). Bu iki yolun yaz ve kış şartlarına göre ayrı mevsimlerde kullanıldıkları tahmin edilmektedir. Kar-

(14) Yakın zamana kadar bilinmeyen Diyarbakır - Çermik - Alagisyazı - Malatya kervanyolu hakkında bilgi için bk. R. H. Ünal, *Diyarbakır İli'ndeki Bazı Türk-İslâm Anıtları Üzerine Bir İnceleme*, Erzurum, 1975, s. 116-117 ve s. 118 de şek. 25.

lı ve tipili havalarda Dumluca Dağı'nı aşmak yerine, vadi içinde daha muhafazalı bir yol olan kuzey yolunun kullanıldığı tahmin edilebilir.

Kantarmış (Decde) Hanı (Harput - Divriği)

Harput - Divriği kervanyolunun Arapkir - Divriği kesimi bugün ancak arazi arabalarıyla katedilebilmektedir. Dağlık bir araziden geçen yol Arapkir'den itibaren batıya yönelmekte, **Kuşçu** ve **Molikholla** köyleri hizasında kuzeybatıya kıvrılarak Divriği'ye ulaşmaktadır. Yolun kuzeybatıya yöneldiği kesime yakın **Yukarı Decde** ve **Aşağı Decde** köyleri yakınında, bugünkü Arapkir - Divriği karayolunun solunda, küçük bir tepenin eteğinde, yöre halkının **Kantarmış Hanı** veya **Decde Hanı** adıyla andığı bir han harabesi görülmektedir.

Küçük bir sel yatağının kenarında yer alan hanın çok küçük bir kesimi ayakta kalabilmiştir (Res. 7). Kuzeybatı köşesi, sel sularının tahribatı sonucu tamamen yıkılmıştır. Çatıyı örten tonozların tamamı göçmüş, sadece güney tonozunun orta kesiminden bir parça ile (Res. 8) girişteki sağlı sollu hücrelerden güneydeki tonozundan bir parça sağlam kalabilmiştir (Res. 9). Hanı 1972 yılı mayısında ziyaret ettiğimizde, doğu kesimine yonca ekilmiş, kapalı kısmın bir kesimi de sebze bahçesi haline getirilmişti.

30m70 X 18m00 boyutlarında, dikdörtgen bir sahayı kaplayan hanın planını kesin olarak saptamak mümkün değilse de, kalan kesim yapının bütünü hakkında bir fikir edinmemize imkân vermektedir (Şek. 3). Hanın, doğu - batı yönünde uzanan iki kemer dizisiyle üç sahına bölünmüş olduğu anlaşılmaktadır. Batı duvarının iç kesimine bitişik 1m10 enindeki payenin izleri, kuzey tonozunun genişliğini öğrenmemize yardımcı olmaktadır. Güneydeki tonozun genişliği de sağlam kalan kesimden ölçülebilmektedir. Her iki tonozun da açıklıkları 3m60 tır. Yapının güneydoğu köşesinde yer alan tonozun açıklığı da 3m60 tır. Yan tonozların genişlikleri ve iki kemer dizisinin enleri toplamı, yapının toplam genişliğinden düşüldüğünde, orta tonozun yaklaşık 5m. genişliğinde olması gerektiği görülmektedir. Sahınları örten tonozların genişlikleri böylece ölçülebilmekle birlikte, tonozlar arasındaki kemer dizilerinin kaçar paye üzerine oturmakta olduğuna dair herhan

gibir ipucu elde edilememektedir. Bu tertipteki hanlarda, kemer açıklıklarının en çok 5m. civarında olduğu gözönünde tutulursa, paye sayısının en az üç, en çok da beş olabileceği sonuca varılmaktadır.

Moloz taşla inşa edilmiş olan yapının batı duvarı, belirli bir yüksekliğe kadar ayakta. Bu duvar üzerinde herhangi bir kapı izine rastlanmadığına göre, giriş kapısının doğu duvarı üzerinde yer alması gerekmektedir. Doğu cephesinin kuzey kesimi tamamen harap olmuş, temeller de zamanla sökülerek hanın iç kesimi de yandaki tarlaya eklenmiştir. Aynı düzendeki diğer hanların planlarına bakarak, giriş kapısının orta tonozla açıldığını tahmin edebiliriz.

Güneydoğu köşesinde sağlam kalabilmiş tonoz parçasının, kapalı kısmın güney tonozu ile bağlantılı olmadığı görülmektedir (Res. 9). Bu tonozun kuzey duvarı üzerinde halen görülebilen gedik muhtemelen bir kapı yeridir. Bu düzen, cephe kesiminde iki hücreye sahip avlusuz hanları hatırlatmaktadır. İğdir yakınlarındaki **İğdir Kervansarayı**'nda (15) ve Diyarbakır yakınındaki **Han-ı Gevran**'da (16) tipik birer örneğini gördüğümüz bu tip avlusuz hanların girişinde iki hücre yer almakta, bu iki hücre arasındaki mekan da ya Han-ı Gevran'da olduğu gibi bir eyvan şeklinde ve önü açık olarak tasarlanmakta, ya da İğdir Kervansarayı'nda olduğu gibi bir giriş holü mahiyetinde kapalı bir mekan olarak inşa edilmektedir. Burada da buna benzer bir düzenin tekrar edildiği söylenebilir. Bu durumda, yapının kuzeydoğu köşesinde de güneydoğudakinin şekil ve boyutlarında bir ikinci hücrenin varlığını düşünmek gerekmektedir.

Duhan (Bitlis - Diyarbakır)

Bugünkü Bitlis-Baykan yolu üzerinde, Bitlis'e yaklaşık 30 km. uzaklıkta, Bitlis Suyu nun doğu sahilinde, **Sarıkonak (Şetek) Bucacı** yakınındadır. 1973 yılı mayıs ayı içinde yaptığımız araştırma gezisi sırasında inceleme olanağı bulduğumuz hanın bir kesimi, yakınındaki jandarma karakolunun hurda eşya deposu olarak kul-

(15) Bk. R. H. Ünal, *İğdir Yakınlarında Bir Selçuklu Kervansarayı ve Doğubayazıt-Batum Kervan Yolu Hakkında Notlar*, Sanat Tarihi Yıllığı, III (1969-70), s. 12, şek. 1.

(16) Bk. R. H. Ünal, *Diyarbakır İli'ndeki...*, s. 110, şek. 24.

lanılmaktaydı. Bitlis Suyu tahta bir köprüyle aşılarak hana ulaşılabilmektedir (Res. 10) (17).

Du-Han adıyla anılmasından da anlaşılabilceği gibi yapı biri büyük, diğeri küçük bitişik iki handan oluşmaktadır. Uzun bir dikdörtgen teşkil eden iki yapının toplam uzunluğu yaklaşık 49m50; eni ise 16m50 dir. Hafif meyilli bir arazi üzerine oturtulmuş olan yapının tümü kırma taşlarla inşa edilmiştir. Her iki bölümün de girişi güneybatı cephesindedir (Şek. 4). Bu cephe üzerinde üç, güneybatı köşesinde de bir adet destek kulesi görülmektedir. Batıdaki küçük hana, sivri kemerli az derin bir niş şeklindeki taçkapıdan girilmektedir (Res. 11). Giriş aralığı düzgün kesme taşlardan basık bir kemerle örtülüdür. İç mekan, yaklaşık olarak kuzey - güney doğrultusunda uzanan üç sahına bölünmüştür. Sahınları örten tonozlar çok hafif sivridir (Res. 12). Tonozlar, iki paye üzerine oturan üçer gözlü iki kemer dizisi ile birbirinden ayrılmaktadır. Kemer dizileri kuzeyde doğrudan doğruya duvara, güneyde ise bu duvara bitişik iki payeye dayanmaktadır. Payeler arasındaki sivri kemerlerin dış yüzleri ile kemer karınları ve her tonoz üzerindeki iki destek kemeri kesme taştandır. Payeler arasındaki kemerler, derince düz bir silme ile belirlenmiştir. Güney duvarı üzerinde, iki yan tonozun nihayetinde yer alan ve dışa doğru daralan iki pencere ilk şekillerini korumuş olmakla birlikte, batı duvarı üzerindeki daha geniş üç pencere sonradan açılmış izlenimi bırakmaktadır. Batıdaki pencereler de dışa doğru daralmaktadır. Pervazlarının iç kesimleri kısmen harap olmuş olan bu pencerelerin üçü de basık birer kemerle son bulmaktadır.

Büyük Han'ın taçkapısı da az derin bir niş şeklindedir (Res. 13). Taçkapı nişi sivri kemerli bir kavsara ile son bulmaktadır. Giriş aralığı, düzgün kesme taşlardan bir basık kemerle örtülüdür. İç mekan, küçük hanın tonozlarına dik doğrultuda (doğu-batı) üç sahına bölünmüştür. Sahınlar, hafif sivri kemerli tonozlarla örtülüdür. Beşer gözlü iki kemer dizisi tonozları ayırmaktadır. Kemerler, ortada uzun dikdörtgen şekilli payeler, yanlarda da ikişer

(17) *Duhan*, Türk Ansiklopedisi'nin Bitlis maddesinde de zikredilmektedir. İstanbul Üniversitesi, Edebiyat Fakültesi, Sanat Tarihi Bölümü'nde, 1970 de yapılan bir bitirme tezinde (Bk. H. Aydemir, *Silvan ile Tatvan Arasındaki Hanlar*, İstanbul, 1970, 12 şekil, 146 resim. Kayıt No. 276), hanın oldukça doğru bir planı verilerek tasviri yapılmış, fakat tarihleme için bir teklifte bulunulmamıştır (s. 42-44).

uzantı üzerine oturmaktadır. Burada da payeler arasındaki kemerler, kemer karınları ve tonozlar üzerindeki destek kemerleri kesme taştan, yapının kalan kesimi de kırma taşandır. Payeler arasındaki kemerlerin yan yüzleri, düz, iççerlek birer silme ile belirlenmiştir.

Biri büyük diğeri küçük de olsa, aynı planda iki hanın yan yana inşa edildiğı bir başka örnek malumumuz değildir. Her iki yapının da inşa edildikleri malzeme, payelerin şekli, payeler arasındaki kemerler birbirine benzediğine ve cephede bir eklenti izi dikkat çekmediğine göre her iki hanın da aynı zamanda inşa edildiklerini kabul etmek gerekmektedir. Bu durumda iki hanın fonksiyonlarının tamamen aynı olmadığı hatıra gelmektedir. Büyük hanın yük ve binek hayvanlarına, küçük hanın da yolculara ayrıldığını düşünmek, durumu bir dereceye kadar açıklayabilir kanısındayız. İki mekanın birbirleriyle bağlantılı olmamaları da yapıların değişik fonksiyonlarıyla açıklanabilir.

M. K. Özergin, «Anadolu Selçukluları Çağında Anadolu Yolları» (18) adlı araştırmasında, Bitlis - Diyarbakır kervanyolunun menzillerini sıralamış, fakat Duhan'la ilgili bir bilgiye rastlamadığından bu yapıdan söz etmemiştir. Yazarın Bitlis'ten itibaren tesbit ettiği menziller şöyledir : Kif-Unzur (19), Ziyaret (20), Erzen, Batman Köprüsü (21), Meyâfârikîn (22), Dicle Köprüsü, Diyarbakır. Duhan'ın, **Kif-Unzur** menzili ile **Ziyaret** adıyla anılan menzil arasında yer alması gerekirdi. Buna Mukabil Hammer, Kanuni'nin ikinci İran seferi dönüşü Bitlis ile Diyarbakır arasında konakladığı yerleri şöyle sıralamaktadır (23) : Bitlis kurbunda **Kuşlu Köyü**, **Kefender** şehri kurbundan mürur ile **Kenek Köyü**'nde konaklama;

-
- (18) İstanbul, 1959 (Basılmamış doktora tezi. Edebiyat Fakültesi kayıt No. 535).
- (19) Bugün Küfündür adıyla anılan ve Bitlis'e yaklaşık 25 km., Duhan'a da 7 km. mesafedeki mahalde *Küfündür Hanı* adıyla bilinen bir ören mevcuttur. Bu yapı, bilinmeyen hanlar üzerine hazırlamakta olduğumuz çalışmada tanıtılacaktır.
- (20) Muhtemelen bugün *Veysel Karanî Türbesi* olarak bilinen mahal.
- (21) Batman Köprüsü yakınında, Silvan'a 20 km. mesafede yer alan *Başdeğirmen (Kepu) Hanı* için bk. R. H. Ünal, *Diyarbakır İli'ndeki..*, s. 124-129.
- (22) Bugünkü Silvan.
- (23) Bk. Hammer, *Devlet-i Osmaniye Tarihi*, çeviren Mehmed Ata, İstanbul, 1332/1913-14, C. VI, s. 290.

Konakdar Köprüleri'nden geçiş; Bitlis Nehri'nin geçilmesi ve **Duhan** köprüsü kurbunda konaklama; **Deveciler Kıran Zaviyesi** vs. Bu kısa bilgiden de anlaşılacağı gibi Duhan, Diyarbakır'ı Bitlis'e bağlayan kervanyolunun önemli menzillerinden biriydi. Selçuklu kaynaklarında adının geçmeyişi, hanın nisbeten geç bir tarihte inşa edilmiş olmasıyla açıklanabilir.

Hoca Cihan Hanı (Konya - Beyşehir)

Konya istasyonunun yaklaşık 5 km. batısında, bugünkü Konya - Beyşehir yolu üzerinde, **Hoca Cihan Köyü** yakınında, yolun sağ tarafında, dıştan hiçbir özelliği olmayan küçük bir yapı grubu mevcuttur (Res. 14). 1972 yılı eylül ayı başlarında, Konya'dan Beyşehir'e giderken dikkatimizi çeken yapı hakkında yörede yaptığımız soruşturma sonucunda, yapının eski bir geçmişi olduğunu ve **Hoca Cihan Hanı** adıyla anıldığını tesbit ettik. Birkaç gün sonra yerinde yaptığımız inceleme ve ölçümler sonucu, çok harap durumda olan hanın yakın zamanlarda onarılarak bugünkü şeklini aldığı kanısına vardık. Eski yapının çöken tonozları yerine ahşap destekler ve hatıllar yerleştirilerek çatı toprakla örtülmüş, doğu cephesine de ilaveler yapılmıştı. Yapı bu tarihte koyun ağılı olarak kullanılmaktaydı.

Yukarıda da işaret ettiğimiz gibi han aslî hüviyetini büyük ölçüde yitirmiş durumdadır. Çevre duvarlarının büyük bir kesimi, eski temeller üzerine sonradan inşa edilmiştir. Dışta, yapının eskiliğine işaret edebilecek hiçbir iz kalmamıştır. Yapıya bugün iki kapıdan girilmektedir (24) (Şek. 5). Düz birer hatilla örtülmüş kapıların bir özellikleri yoktur. Doğu cephesinde yer alan kapı muhtemelen yapının esas kapısıdır. Fakat bu kesim de yıkılıp sonradan inşa edildiği için şekli bozulmuştur. Güney cephesinin doğu ucundaki ikinci kapı sonradan açılmış olmalıdır.

Temeller dışında ilk yapıdan kalabilen kesimler, plan hakkında bir fikir verebilecek durumdadır. Bugünkü durumuyla bile yapının üç sahına bölünmüş olduğu açıkça görülebilmektedir. Sahınları örten doğu-batı yönlü sivri kemerli tonozlardan birer parça sağlam kalabilmiştir (Bk. Şek. 5). Güneydeki tonozun planda

(24) Doğu cephesinin kuzey kesimine bitleştirilmiş mekanlar (Res. 13 ün sağ tarafında) çok yakın zamanda inşa edildiklerinden bu kesimi planda göstermedik.

işaretle iki destek kemeri arasında kalan kesimi sağlamdır. Orta sahnın güney sahnını ayıran kemer gözleri sonradan örülmüştür. Böylece elde edilen uzun dikdörtgen mekan, biri dar, diğeri geniş iki geçit ile orta sahına bağlanmıştır. Orda sahnın tonozunun da küçük bir kesimi sağlamdır. Planda işaretle iki destek kemeri arasında kalan bu tonoz parçası da sivri kemerlidir. Orta sahnın kuzey sahnını ayıran payelerden ikisi müstakilen, biri de duvara gömülü şekilde günümüze ulaşabilmiştir. Müstakil payeler 0m75 X 0m95 boyutlarında dikdörtgen şekillidir. Payelerin hizasına, batıdaki kesime iki adet ağaç destek konulmuş, bu destekler üzerine hatıllar uzatılarak toprak çatı desteklenmiştir. Ayrıca, batıdaki payenin güney yüzüne de bir ağaç destek yerleştirilmiştir. Kuzey sahnı diğeri iki sahına nazaran daha dar tutulmuştur. Batıdaki müstakil payeden itibaren doğu duvarına kadarki kesimin tonozu sağlamdır ve diğeri sahnın tonozları gibi hafif sivri kemerlidir.

Payeler, payeler arasındaki kemerler ve destek kemerleri düğün kesme taşlarla, yapının geri kalan kesimi-sonradan onarılan kesimler de dahil olmak üzere-kırma taşlarla inşa edilmiştir. Ayakta kalabilen kısımlardan hareket ederek yapının ilk şeklini tahmin edebiliyoruz. Tonozlardan birer parça halen sağlam durumda olduğuna göre, sahnın genişliklerinde herhangi bir değişiklik söz konusu değildir. Olsa olsa yapının doğu ve batı yönlerindeki uzunluğunun ne olabileceği tartışma konusu yapılabilir. Kaldı ki hanın üç sahnının toplam enine göre bugünkü boyu da oransız değildir. Mevcut üç paye arasındaki açıklıklardan hareket ederek, batıya doğru daha iki payenin mevcut olması gerektiği sonucuna varılmaktadır. Bu durumda sahnın ayıran ve altı kemer gözünden oluşan kemer dizisi beş paye üzerine oturmaktaydı.

Hanın nisbeten küçük boyutlarına bakılırsa, bir avlusunun mevcut olmadığı söylenebilir. Giriş kapısının yer aldığı doğu cephesine bitişik, sağlı sollu iki hücreye sahip olup olmadığını bilemiyoruz. Yapının bugünkü durumu bir tahmin yürütmemize imkân bırakmamaktadır.

Genel değerlendirme ve tarihleme

Avlulu ve avlusuz hanlar olarak iki genel grupta ele alabileceğimiz osmanlı öncesi devri Anadolu hanlarının, plan ve düzen yönünden Karahanlılar devrine kadar uzanan bir geçmişe sahip

oldukları genel olarak kabul edilmektedir (25). Anadolu kervansaraylarının özellikle büyük boyutlarda inşa edilenleri, yolcuların zarurî ihtiyaçlarına cevap verebilecek eklerle donatılmışlardır. Bu hanlarda yük hayvanlarının bağlandığı ahırların yanısıra, muhtemelen yolculara ayrılmış hücreler (26), bir hamam (27) ve bir mescit (28) bulunmaktaydı.

Selçuklu kervansarayları, plan şeması yönünden büyük bir çeşitlilik göstermemektedir. Avlu, ilk örneklerden başlayarak hanların büyük bir kesiminde mevcuttur. Dışarıdan avluya giriş genellikle bir eyvandan geçilerek yapılır. Giriş eyvanının iki yanında ekseriya birkaç hücre bulunur. Bir revak, avlunun üç kenarını dolandır. Kapalı kısmın avluya bakan cephesinde revak yoktur. Bu revakların, uygun mevsimlerde, yük ve binek hayvanlarına barınak teşkil ettikleri sanılmaktadır. Bazan sadece girişin iki yanına, bazan revaklar arasına gelişi güzel, bazan da avlunun yan duvarlarından biri boyunca sıralanan hücreler yolculara tahsis edilmişti. Avluda hücreli olmayan hanlarda, yolcular da hayvanların barındığı kapalı kısımda gecelerlerdi.

İnşa edildikleri devirde bir avluya sahip olup da sonradan avluları yıkılan hanlar dışında hiçbir zaman bir avluya sahip ol-

-
- (25) Karahanlı eseri olan *Akçakale* (XI. yüzyıl sonu) ve *Başane* (XI. yüzyıl sonu - XII. yüzyıl başı) *Kervansarayları* (Bk. O. Aslanapa, *Türk Sanatı I*, İstanbul, 1972, s. 35, plan 7 ve 8) ile Büyük Selçuklu eseri olan *Ribat-ı Şerif*'in (111415) (*a.g.e.* s. 96, plan 31) planlarının(Anadolu Selçuklu kervansaraylarından avlulu hanlarla benzerlikleri söz konusudur. İki kısımdan oluşan bu hanlarda, dış duvarlar boyunca uzanan dikdörtgen şekilli ahırlar ve avluları dolanan revaklar dikkat çekmektedir. Bu hanlarda görülen revaklı avlu şeması, Anadolu hanlarından bir kısmında tekrar karşımıza çıkmaktadır.
- (26) Örneğin 1253 tarihli *Akhan* (Eğridir-Denizli) (Bk. K. Erdmann, *a.g.e.*, Teil I, Abb., Tafeln VIII), 129 tarihli *Sultan Hanı* (Konya-Aksaray) (Bk. *ay. es.*, Taf. XI), 1236 tarihli *Sultan Hanı* (Kayseri-Sivas) (Bk. *ay. es.*, Taf. XII) vs.
- (27) Örneğin 1229 tarihli *Sultan Hanı* (Konya-Aksaray) (Bk. *ay. es.*, Taf. XI), 1241 tarihli *Karatay Hanı* (Kayseri-Malatya) (*ay. es.*, Taf. XII) vs.
- (28) Örneğin 1206 tarihli *Kızılören Hanı* (Konya-Beyşehir) (*ay. es.*, Taf. III), 1237 tarihli *Zazadin Hanı* (Konya-Aksaray) (*ay. es.*, Taf. XIV) vs.

mamış hanlar da vardır (29). Kötü bir rastlantı sonucu, osmanlı öncesi devire tarihlenen avlusuz hanlardan sadece birinin, Alanya-Antalya yolu üzerindeki 1236-46 tarihli **Şarapsa Hanı**'nın, inşa kitabesi mevcuttur. Yalnız hemen ilave edelim ki diğer avlusuz hanlara pek benzemeyen bu han, 12m. X 71m. boyutlarında dikdörtgen planlı bir yapıdır ve doğu-batı yönünde uzanan tek bir tonozla örtülüdür (30). Bu han dışındaki kapalı hanlardan hiçbirinin inşa kitabesi günümüze ulaşmamıştır. Dolayısıyla planları hemen hemen birbirinin tekrarı olan bu hanların tarihlendirilmesi de oldukça güç olmaktadır.

Avlusuz hanların çoğu küçük çapta yapılarıdır. Hemen hiçbirinde süslemeye rastlanmaz. Mekan, giriş kapısının yer aldığı cepheye dik iki kemer dizisiyle birbirinden ayrılmış üç paralel tonozla örtülüdür. Her kemer dizisinde genellikle üç paye vardır. **Öresun Hanı**, **Zıvarık Hanı** ve **Sarı Han**'ın plan yönünden farklı

- (29) Avlusuz oldukları kesinlikle bilinen hanlardan tesbit edebildiklerimiz şunlardır: *Çiftlik Hanı* (Tokat - Sivas) (Bk. K. Erdmann, a.g.e., Taf. XXV/4), *Zalmanda Hanı* (Ankara - Konya) (ay. es. Taf. XXV/3, *Eğret Hanı* (Afyon - Kütahya) (ay. es., Taf. XXV/2), *Deve Hanı* (Seyitgazi) (ay. es., Taf. XXV/1), *Kuru Han* (Besni - Kayseri) (ay. es., Taf. XXVI/5), *Yeniceköy Hanı* (Afyon-Kütahya), (ay. e., Taf. XXVI/4), *Kalolar Hanı* (Malatya - Kayseri) (ay. es., Taf. XXVI/3), *Ezinepazer Hanı* (Amasya-Tokat), (ay. es., Taf. XXVI/1-1a), *Zıvarık Hanı* (Ankara-Konya) (ay. es., XXVII/3), *Öresun Hanı* (Kayseri-Aksaray) (ay. es., Taf. XVII/2), *Atabey Hanı* (Sinop-Ankara), (Bk. A. Gökoğlu, *Paphlagonia, Gayri Menkul Eski Eserleri ve Arkeolojisi*, C. I, Kastamonu, 1952, s. 349, res. 122). *Bor Hanı* (Niğde-Ulukışla) (şimdi mevcut değil) (Bk. K. Erdmann, a.g.e., Text, No. 46), *Gökçeagaç Hanı* (Sinop-Ankara) (Bk. A. Gökoğlu, a.g.e., s. 356-357), *Pamukçu Hanı* (Konya-Seydişehir) (K. Erdmann, a.g.e., No. 103) *Sarı Han* (Niğde) (ay. es., No. 104), *Kavak Hanı* (Konya-Eğridir) (ay. es., No. 102), *Iğdır Hanı* (Batum-Doğubayazıt) (R. H. Ünal, *Iğdır Yakınlarında..*, s. 7-15), *Hanı Gevran* (Diyarbakır-Malatya) (R. H. Ünal, *Diyarbakır İli'ndeki...*, s. 109-118), *Karakaya Hanı* (Diyarbakır-Malatya) (ay. es., s. 120-123), *Başdeğirmen Hanı* (Bitlis-Diyarbakır) (ay. es., s. 124-130), *Hacıbekir Hanı* (Erzincan-Erzurum) (R. H. Ünal, *Erzurum İli Dahilindeki İslamî Devir Anıtları Üzerine Bir İnceleme*, Araştırma Dergisi, Erzurum, 1974, sayı 6, s. 116-119), *Kozak ve Sertavul Hanları* (Konya-Toroslar), (R. H. Ünal, *Deux Caravanserais Peu Connus de l'Époque Pre-Ottomane Au Sud de Karaman (Konya)*, Art and Archeology Research Papers, No. 3, June 1973, s. 59-69).

- (30) Bk. K. Erdmann, a.g.e., (Text), s. 171-173, Abb. 317-323, Taf. XVIII/1.

bir yapıya sahip oldukları görülmektedir. Öresun Hanı'nda karışık bir tonoz sistemi dikkat çeker. Kenarlarda, yan duvarlara paralel tonozlar, ortada da cephe duvarına dik tonozlar vardır. Zıvarık Hanı'nda, cephe duvarına paralel sekiz tonoz, giriş kapısı doğrultusunda, cepheye dik bir tonoz tarafından kesilmektedir. Sarı Han, plan yönünden, Antalya-Alanya arasındaki Şarapsa Hanı'nı hatırlatmaktadır. Bilinen avlusuz hanlardan bu üç han dışında kalanların tümü, yukarıda şemasını vermeğe çalıştığımız, cephe duvarına dik üç paralel tonozla örtülüdür. **Kozak Hanı** ve **Sertavul Hanı** da cephe duvarına dik tonozlarla örtülü olmakla birlikte tonoz adedi üç değil ikidir.

Avlusuz hanlardan bir kısmında cepheye, giriş holünün iki yanına birer hücre yerleştirilmiştir. Bu hücreler hemen daima giriş holüne açılmaktadır. Tesbit edebildiğimiz avlusuz hanlardan (Bk. not 29) bir kısmı bu gruba dahildir (31). Avlulu hanlarda, avlu giriş eyvanının bazan bir, bazan da iki yanında yer alan bu hücrelerin, avlusuz hanlardan bazılarında da tekrarlanması, ahır olarak kullanılan kapalı kısım dışında müstakil mekanlara duyulan ihtiyaç sonucudur. Bu küçük mekanların hangi ihtiyaca cevap verdikleri kesin olarak bilinmemekle birlikte, yolculardan bir kısmına rahatça yatabilecekleri bir yer veya hancının şahsi eşyalarını koyabileceği bir oda temin etmek üzere inşa edildikleri ileri sürülebilir.

Avlusuz hanların büyük çoğunluğunun, küçük ölçüde yapılar olduklarına dikkati çekmiştik. Boyutlarda, ilk devir hanlarına nazaran bir küçülme sözkonusudur. Hanların ayrılmaz bir parçası gibi görünen avludan vazgeçildiği gibi, kapalı kısım boyutlarında da bir küçülmenin sözkonusu oluşu kolaylıkla açıklanabilecek bir

(31) *Atabey Hanı* (Sinop-Ankara), *Hacıbekir Hanı* (Erzincan-Erzurum), *İğdir Hanı* (Batum-Doğubeyazıt), *Hanı Gevran* (Diyarbakır-Malatya), *Başdeğirmen Hanı* (Bitlis-Diyarbakır), *Görk Hanı* (Malatya-Diyarbakır) (yayınlanmamış), *Sarıhacı Hanı* (?) (Malatya-Kayseri) (yayınlanmamış) gibi. Erken Osmanlı devrine tarihlenen (797/1394), Bursa-Bandırma yolu üzerindeki Issız Han da yukarıda sözünü ettiğimiz hanlardaki plan şemasını aynen tekrarlamaktadır. Yalnız cephesinde yer alan sağlı sollu iki hücre, giriş holüne değil de kapalı kısma açılmaktadır (Bk. G. Goodwin, *A History of Ottoman Architecture*, London, 1971, s. 87-88, şek. 82).

durum değildir. Bununla birlikte bazı varsayımlar öne sürmek mümkündür. Şöyle ki :

1 — Bu hanlar, fazla işlek olmayan tali yollar üzerinde inşa edildiklerinden, yolcu ve mal trafiği büyük boyutlarda hanlar inşasını gerektirmemiştir.

Bu görüşü kabul etmek zordur. Zira avlusuz hanların çoğunun küçük ölçüde yapılar olmalarına mukabil, büyük boyutlara ulaşanları da vardır. Örneğin Batum-Doğubayazıt yolu üzerindeki **Iğdır Hanı**'nın boyutları 51m50 X 24m40 dır. Bu boyutlarıyla Iğdır Hanı avlulu hanların pekçoğundan büyüktür.

2 — Avlusuz hanlar, Anadolu'da hükûmet otoritesinin zayıfladığı, ticaretin canlılığını kaybettiği, para sıkıntısı çekilen bir dönemde inşa edildiklerinden, yapıların boyutları küçülmüş, inşa malzemesinin kalitesi düşmüştür.

Bu görüşe karşı da bazı kanıtlar öne sürmek mümkündür. On yıllık bir zaman aralığı içinde de olsa, tarihi kesinlikle bilinen tek avlusuz han olan Şarapsa Hanı'nın inşa edildiği devir, Anadolu Selçuklu Devleti'nin kudretini henüz koruduğu bir devirdir. Fakat hemen ilave edelim ki Şarapsa Hanı'nın kaleye benzeyen kendine özgü planı, daha sonraki devirlerde devam etmemiştir. Plan yönünden belli bir örneğin tekrarlandığı diğer avlusuz hanlarla Şarapsa Hanı'nı aynı kategoriye dahil etmemek gerektiği kanısındayız.

Iğdır Kervansarayı'nın boyutlarında bir küçülmenin sözkonusu olmadığına yukarıda değinmiştik. Bu hanın dış kapısı üzerindeki özenli süsleme, duvarların iç ve dış çeperlerini kaplayan kesme taşların temiz işçiliği de bu görüşe karşı öne sürülebilecek kanıtlardır. Yalnız, Iğdır Hanı'nın inşa edildiği yörenin iklim özellikleri gözönüne alınırsa, sınırlı parasal olanaklar nedeniyle değil de çetin kış şartları yüzünden avlusuz olarak inşa edildiği sonucuna varılabilir.

Tesbit edebildiğimiz avlusuz hanların yüzölçümlerine bir göz atıldığında, yirmiiç handan bir adedinin 1200 m²'den fazla bir yer kapladığı (32), ikisinin 800 m²'yi (33), dördünün 400 m²'yi (34),

(32) *Iğdır Hanı* (51m50 X 24m40).

(33) *Zıvarık Hanı* (28 m. X 32 m.), *Şarapsa Hanı* (12 m. X 71 m.)

(34) *Hanı Gevran* (14m85 X 33m60), *Başdeğirmen Hanı* (15m40 X 32m30),

üçünün 300 m²'yi aştığı (35), geriye kalan üçünün de 100-300 m² arasında değiştiği görülmektedir (36). Bu hanlardan bir adedi de 100 m²'den az bir saha kaplamaktadır (37). Ele aldığımız yirmüç avlusuz handan onyedisinin 400 m²'den az bir alanda kurulduğu görülmektedir. **Ağzıkara Hanı** (Kayseri-Aksaray), **Zazadin Hanı** (Konya-Aksaray), **Sahib Ata Hanı** (Konya-Afyon) gibi orta büyüklükte sayılabilecek selçuklu hanlarının 2000 m²'ye yaklaşan bir yüzölçümüne sahip oldukları gözönüne alınırsa, avlusuz hanların ne denli mütevazı yapılar oldukları daha iyi anlaşılacaktır (38).

Sıralamaya çalıştığımız örnekler, avlusuz hanların mütevazı boyutlarda yapılar olduklarını kanıtlamaktadır. Sadelik sadece yapıların boyutlarına inhisar etmemektedir. Bu hanlardan pek azında süsleme unsurlarına rastlanmaktadır (39). Kaldı ki tesbit edebildiğimiz avlusuz hanlardan sadece beş adedinin duvarları kesme taşlarla kaplanmış (40), diğerleri moloz taşlarla inşa edil-

Öresun Hanı (18m50 X 26m.), *Çiftlik Hanı* (19m. X 27m.). Hanların notlarda ve metinde verilen boyutları, M. K. Özergin'in makalesinde (*Anadolu Selçuklu Kervansarayları...*) verilen ölçülerden aynen alınmıştır.

(35) *Karakaya Hanı* (16m. X 20m35), *Ezinepazar Hanı* (14m50 X 22 m), *Böget Hanı* (16m30 X 18m70).

(36) 200-300 m² arası : *Atabey Hanı* (14m. X 21 m.), *Deve Hanı* (15m50 X 18m50), *Zalmanda Hanı* (14m. X 20 m.), *Bor Hanı* (14m50 X19m.), *Panukçu Hanı* (14m50 X 17 m.), *Sertavul Hanı* (12m70 X 19m30), *Kalolar Hanı* (13m. X 18m), *Kuru Han* (13m. X 16m50).

100-200 m² arası : *Kozak Hanı* (10m. X 19m50), *Yeniceköy Hanı* (12m. X 16m.), *Gökçeagaç Hanı* (9m. X 13m.), *Kavak Hanı* (9m.X 12m.).

(37) *Sarı Han* (6m. X 14m.).

(38) *Ağzıkara Hanı*'nın yüzölçümü 2200 m² den fazla, *Zazadin Hanı*'nın 1800 m² ye yakın, *Sahib Ata Hanı*'nın ise 1800 m² dir. Büyük boydaki Selçuklu kervansaraylarından *Karatay Hanı* 3200 m² den, Kayseri-Sivas arasındaki *Sultan Hanı* 3800 m² den, Konya-Aksaray arasındaki *Sultan Hanı* da 4800 m² den fazla bir alan kaplamaktadır.

(39) *Iğdır Hanı*'nın dış kapısındaki taş süsleme çok az yapıda rastlanabilecek niteliktedir (Bk. R. H. Ünal, *Iğdır Yakınlarında...*, Res. 3, 7 ve Şek. 4-5). Bu örnek dışında, bazı avlusuz hanların taçkapılarında görülen süsleme unsurları islâmî devir öncesi eserlerden aktarılmış parçalardan ibarettir. *Eğret Hanı*'nda (Bk. K. Erdmann, a.g.e., Abb. 288) ve *Zıvarık Hanı*'nda (Bk. ay. es., Abb. 313) olduğu gibi.

(40) *Deve Hanı* (Bk. Erdmann, a.g.e., Abb. 287), *Çiftlik Hanı* (ay. es., Abb. 294-297), *Öresun Hanı* (ay. es., Abb. 306-312), *Iğdır Hanı* (Bk.

mişlerdir. Görülüyor ki avlusuz hanların büyük çoğunluğu itinalı bir işçiliğe sahip değildir.

Avlusuz hanların boyutlarında görülen küçülme ile inşa malzemelerindeki kalite düşüklüğünü parasal nedenlere bağlamak mümkün görünmektedir. Hatırlanacağı gibi 1243 Köşedag Savaşı'ndan sonra İlhanlı boyunduruğunu kabullenmek zorunda kalan Anadolu Selçuklu Sultanları, 1308 yılında devletin çöküşüne kadar geçen süre zarfında sadece tahtlarını ve sıfatlarını korumuşlar, devlet idaresinde söz sahibi olamamışlardır (41). Siyasal iktidarı ellerinde bulduran Moğollar, mali kaynaklara da el koyduklarından, ülke tam bir malî çöküntü içine sürüklenmişti. Her bakımdan güçlüklerle dolu olan bu dönemde, bozulan asayiş sonucu ticaretin de zayıfladığı bir gerçektir. Dolayısıyla yolcu ve eşya trafiği azalan kervanyoları boyunca, büyük ve görkemli hanlar inşa etmek hem gereksiz, hem de çok masraflı bir iş olmalıydı.

Bu yazı çerçevesinde tanıtmağa çalıştığımız hanlardan **Dumluca Hanı** (Bk. s. 454-456) ile **Duhan**'ın (Bk. s. 459-462) avlusuz hanlar grubuna dahil olduklarını kesinlikle söyleyebiliyoruz. Bugün bir kesimi ayakta olan **Pamuk Hanı** nın (Bk. s. 456-458) ön kesiminin düzeni hakkında kesin bir yargıda bulunamamakla birlikte, ayakta kalabilen kesimin boyutları, bu hanın da bir avluya sahip olmadığını söylememize imkan vermektedir. Muhtelif onarımlar sonucu aslı hüviyetini tamamen yitirmiş durumdaki **Hoca Cihan Hanı** da (Bk. s. 462 - 463) muhtemelen avlusuzdu. Saydığımız bu hanların hepsi, nisbeten küçük boyutları, — Pamuk Hanı hariç — moloz taştan inşa malzemeleri ve giriş kapısının yer aldığı cepheye dik üç paralel tonozdan ibaret örtü şekilleriyle (42), yukarıda sözünü ettiğimiz avlusuz hanlarla aynı gruba dahil edilebilmektedir. **Kantarmış Hanı** (Bk. s. 458-459) plan yönünden bazı ayrıcalıklar göstermektedir. Hanın çevre duvarlarından çok az bir kesiminin ayakta kalabilmiş olmasına rağmen güneydoğu köşesinin durumu, bu köşede küçük bir hücrenin varlığını kesin olarak kanıtlamaktadır. Bu durumu ile

R. H. Ünal, *İğdır Yakınlarında...*, Res. 46), *Hacıbekir Hanı* (R. H. Ünal, *Erzurum İli Dahilindeki...*, Res. 38).

(41) Bk. İ. Kafesoğlu, *Selçuklu Tarihi*, İstanbul, 1972, s. 105-106.

(42) Duhan'ın büyük mekanında tonozların giriş cephesine paralel oluşları, arazinin meyili ve iki hanın bitişik olması nedenlerine bağlı olmalıdır.

han, **Iğdır Kervansarayı**'nda (43) ve **Hacıbekir Hanı**'nda (44) görülen düzeni aynen tekrarlamaktadır.

Avlusuz hanların hemen hiçbirinde inşa kitabesi mevcut olmadığından, tarihlenmelerinin kesinlikle yapılamadığına daha önce de işaret etmiştik. K. Erdmann, incelediği avlusuz hanlardan bir kısmına tarih önermemiş, diğer bir kısmını da XIII. yüzyıl başlarına tarihlenmiştir (45). M. K. Özergin, selçuklu hanları ile ilgili katalogunda, bu hanlardan bir kısmı için «kitabesiz» kaydını koymakla yetinmiş, bir kısmını da «geç devir»e maletmiştir. Örneğin, Erdmann'ın XIII. yüzyılın ilk çeyreğine tarihlenen **Deve Hanı** ile **Eğret Hanı**'nı, Özergin geç devire tarihlenmektedir (46). Yazarın «geç devir» olarak adlandırdığı tarih dilimi kanımızca XIII. yüzyılın sonlarından başlamakta ve XV. yüzyıl içlerine kadar devam etmektedir. Yukarıda açıklamaya çalıştığımız nedenlerden dolayı avlusuz hanların, XIII. yüzyılın sonlarından önceye tarihlenmelerinin mümkün olmadığı kanısındayız. Dolayısıyla, bilinen diğer avlusuz hanlarla birlikte, burada tanıtmaya çalıştığımız hanları da XIII. yüzyıl sonlarından XV. yüzyıl başlarına kadar uzanan bir tarih dilimi içine yerleştirmek, gerek yapıların karakterine, gerekse tarihi gerçeklere daha uygun düşmektedir.

(43) Bk. R. H. Ünal, *Iğdır Yakınlarında...*, Şek. 1.

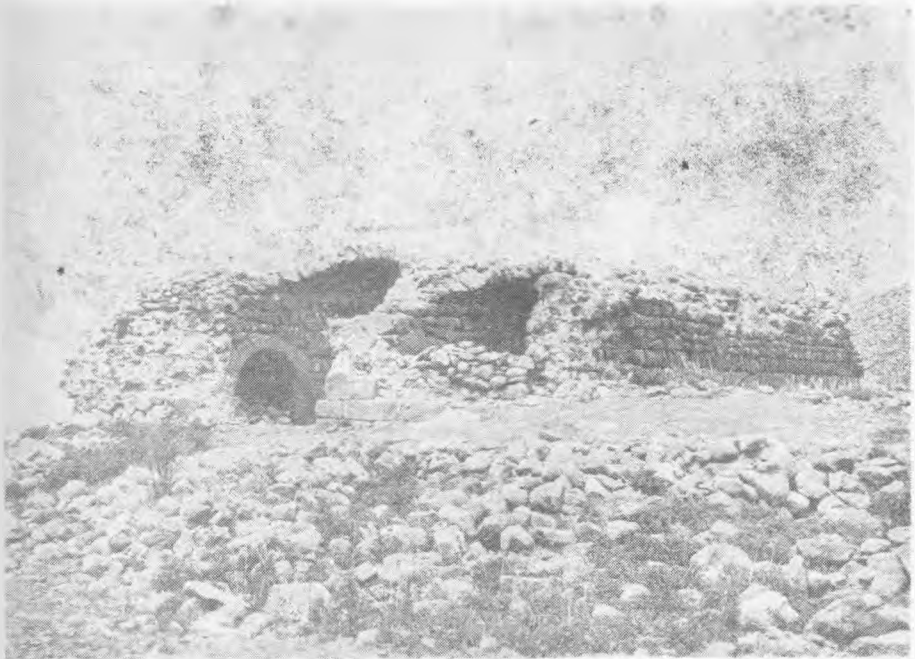
(44) Bk. R. H. Ünal, *Erzurum İli Dahilindeki...*, s. 117, Şek. 26.

(45) Erdmann'ın tarihlendirdiği avlusuz hanlarla ilgili olarak yaptığı karşılaştırmalar genellikle kabul edilebilir cinsten değildir. *Ezinepazar Hanı*'ndan söz ederken, fransız gezgini La Boullay le Gouz'un verdiği bilgide «Alâaddin» adının geçmesine dayanarak hanı XIII. yüzyılın ikinci çeyreğine tarihlenmiş, ihtimal olarak da *Mahperi Hatun* tarafından inşa edilmiş olabileceğini öne sürmüştür. (*Das Anatolische Karavansaray...*, Text, s. 160). *Deve Hanı*'nı, yakınındaki 604/1207-8 tarihli bir mezara dayanarak bu yıllara tarihlenmiştir (*ay. es.*, s. 152). Aynı eserde, *Eğret Hanı*, Altınapa Hanı ile karşılaştırılarak XIII. yüzyılın ilk on yılına (*ay. es.*, s. 154); *Zalmanda Hanı*, Eğret Hanı ile karşılaştırılarak XIII. yüzyılın ilk yıllarına (*ay. es.*, s. 156); *Çiftlik Hanı*, Tahtoba Hanı ile karşılaştırılarak XIII. yüzyılın ilk yarısına (*ay. es.*, s. 157); *Zıvarık Hanı* da, belirli bir kanıt gösterilmeksizin XIII. yüzyıla tarihlenmektedir (*ay. es.*, s. 170). Eserde zikredilen diğer avlusuz hanlar için tarih teklif edilmemiştir.

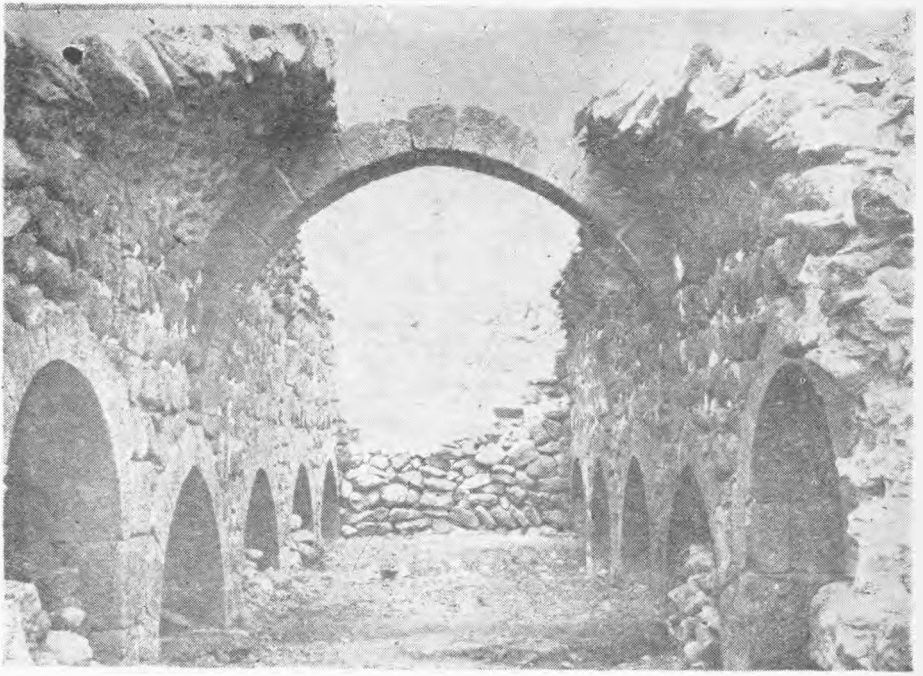
(46) M. K. Özergin, *Anadolu Selçuklu Kervansarayları...*, s. 148-149.



Resim: 1 — Dumluca Hanı (Divriği-Sivas). Kuzeydoğudan görünüş.



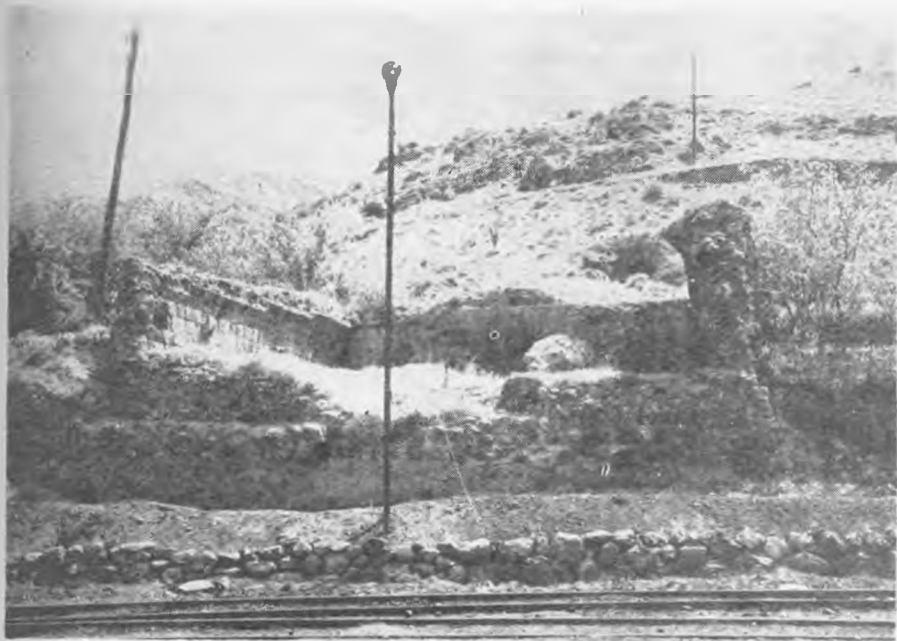
Resim: 2 — Dumluca Hanı (Divriği-Sivas). Güneydoğudan görünüş.



Resim: 3 — Dumluca Hanı (Divriği-Sivas). Orta Sahının güneyden görünüşü.



Resim: 4 — Dumluca Hanı (Divriği-Sivas). Doğu Sahının güneyden görünüşü.



Resim: 5 — Pamuk Hanı (Divriği-Sivas). Batıdan görünüş.



Resim: 6 — Pamuk Hanı (Divriği-Sivas. Güneybatı köşesinin içten görünüşü.



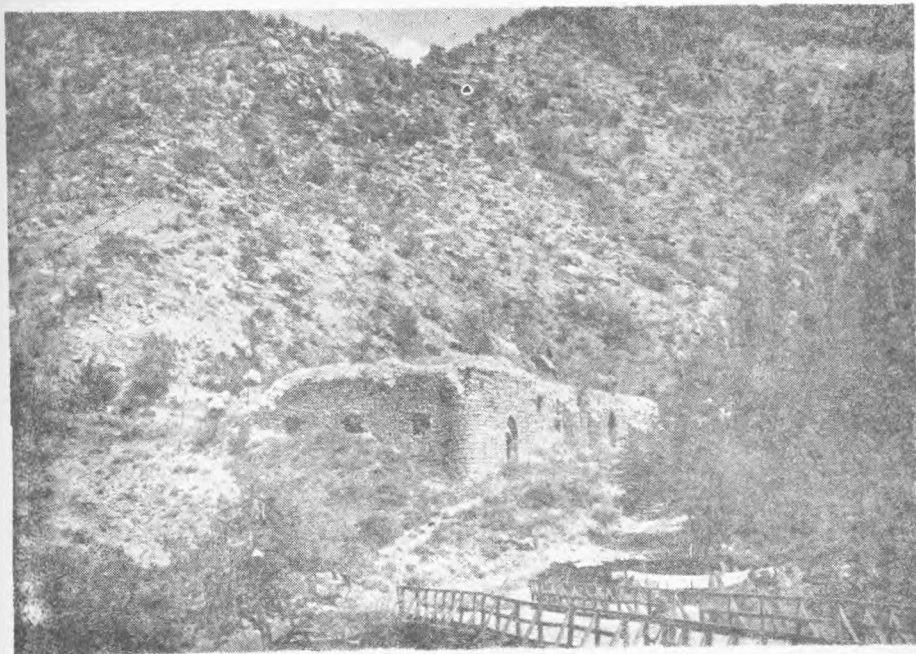
Resim: 7 — Kantarmış Hanı (Arapkir-Divriği). Kuzeyden görünüş.



Resim: 8 — Kantarmış Hanı (Arapkir-Divriği). Güney tonozunun ayakta kalan kesiminin batıdan görünüşü.



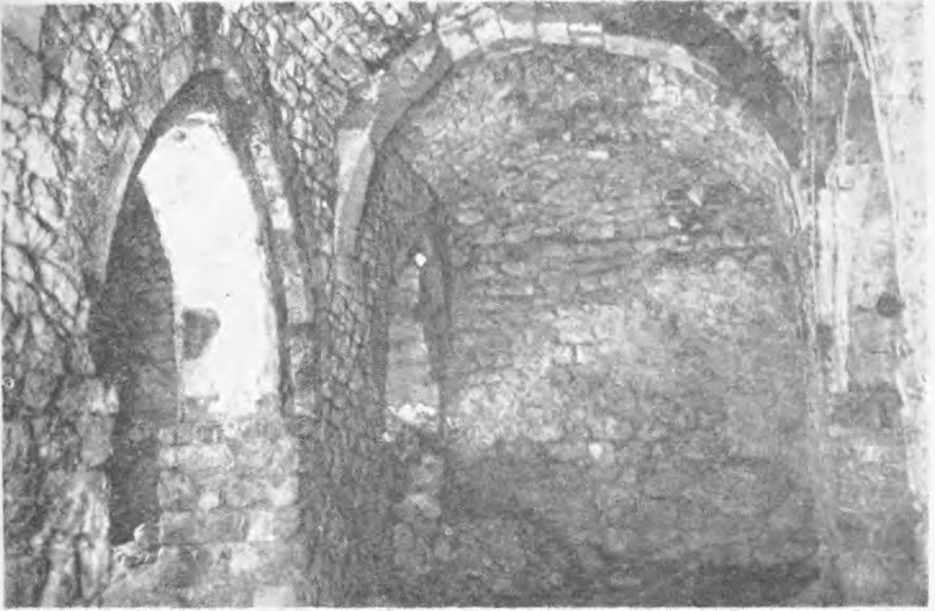
Resim: 9 — Kantarmış Hanı (Arapkir-Divriği). Güneydoğu köşesindeki hücrenin tonozu.



Resim: 10 — Duhan (Bitlis-Baykan). Güneybatıdan genel görünüş.



Resim: 11 — Duhan (Bitlis-Baykan). Küçük Han'ın giriş kapısı.



Resim: 12 — Duhan (Bitlis-Baykan). Küçük Han'ın orta sahnının kuzeye doğru görünüşü.



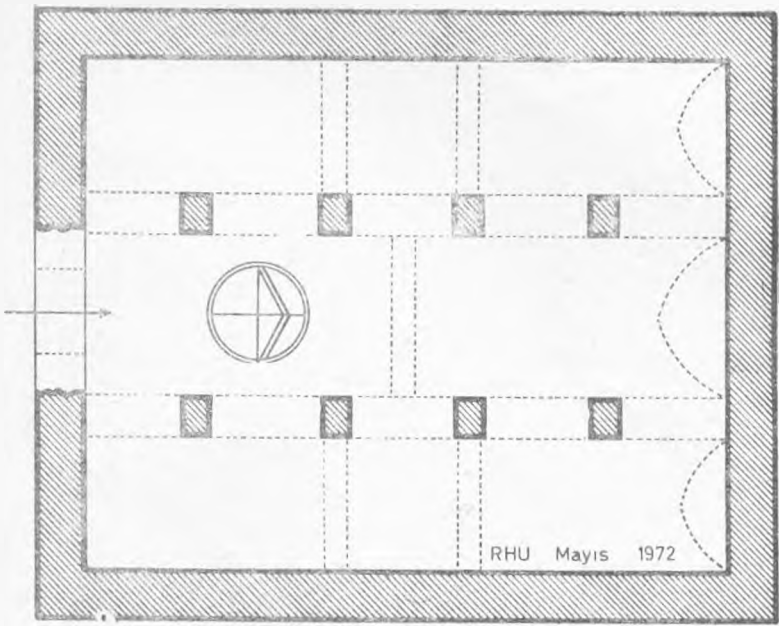
Resim: 13 — Duhan (Bitlis-Baykan). Büyük Han'ın taçkapısı.



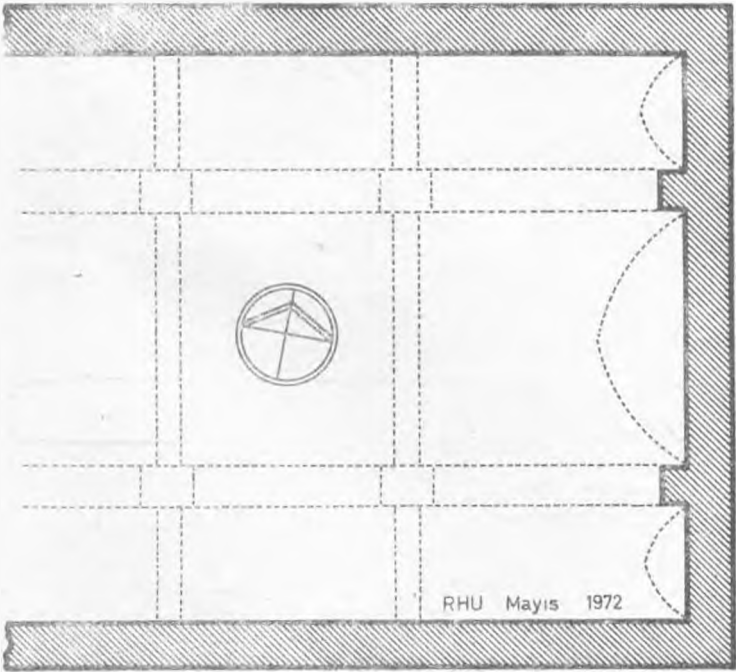
Resim: 14 — Hoca Cihan Hanı (Konya-Beyşehir). Güneydoğudan görünüş.



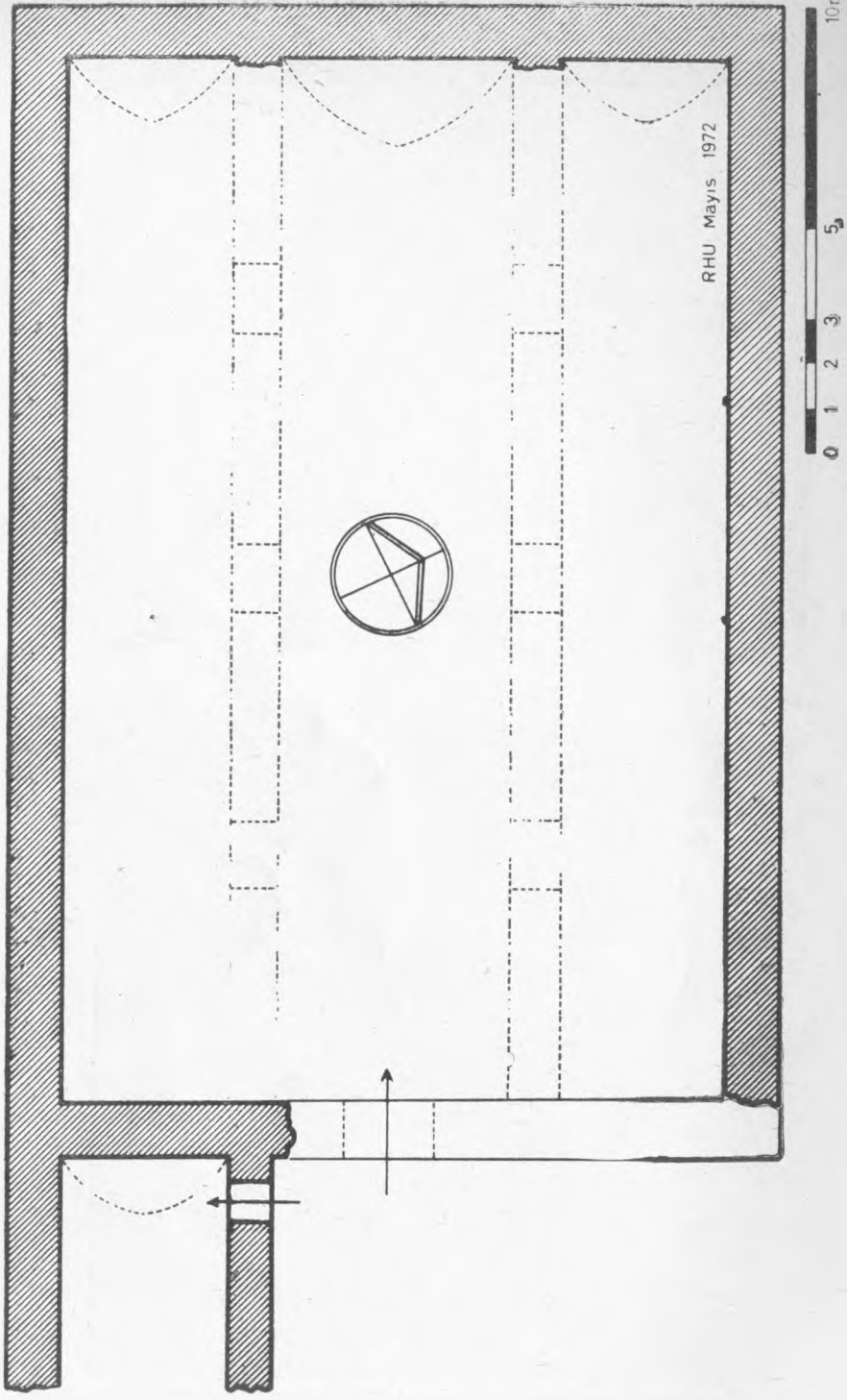
Resim: 15 — Hoca Cihan Hanı (Konya-Beyşehir). Orta sahımla kuzey sahnını ayıran kemer dizisi ve payeler.



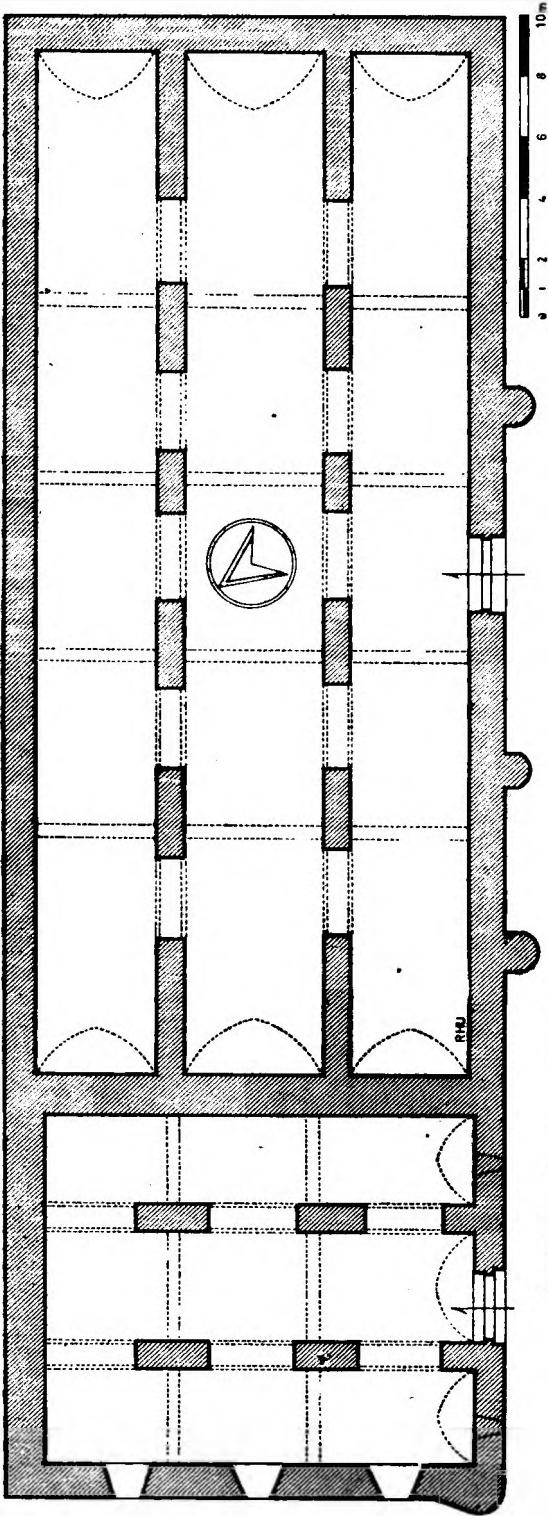
Şekil: 1 — Dumluca Hanı (Divriği-Sivas) Plan.



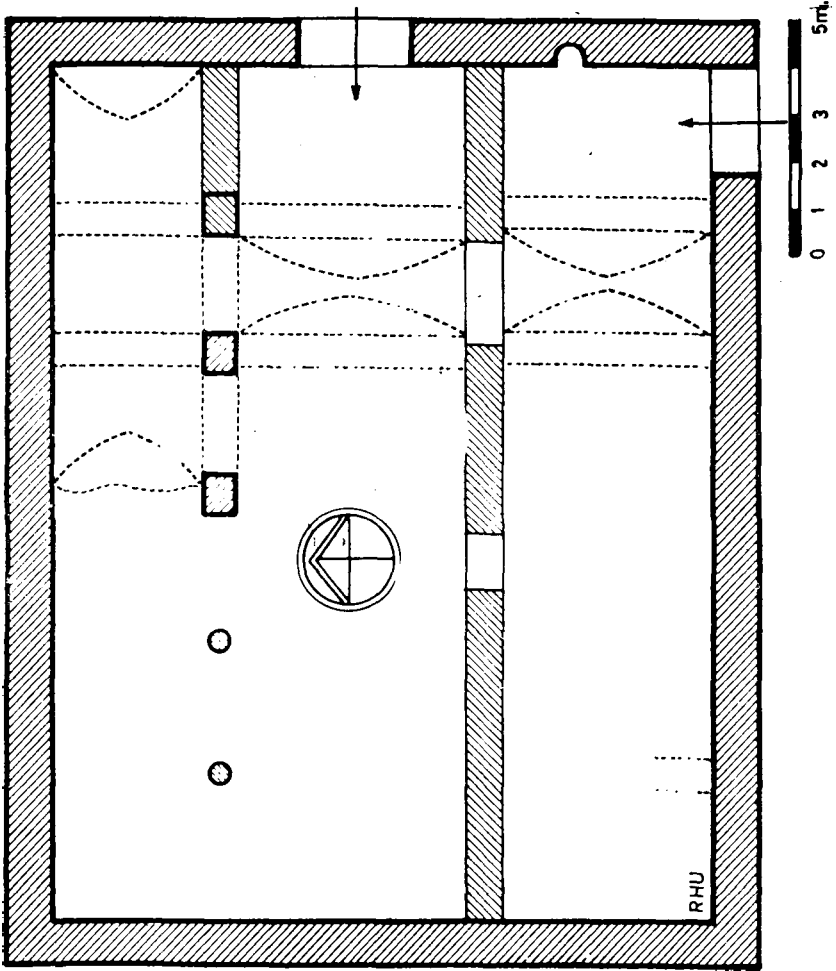
Şekil: 2 — Pamuk Hanı (Divriği-Sivas). Plan.



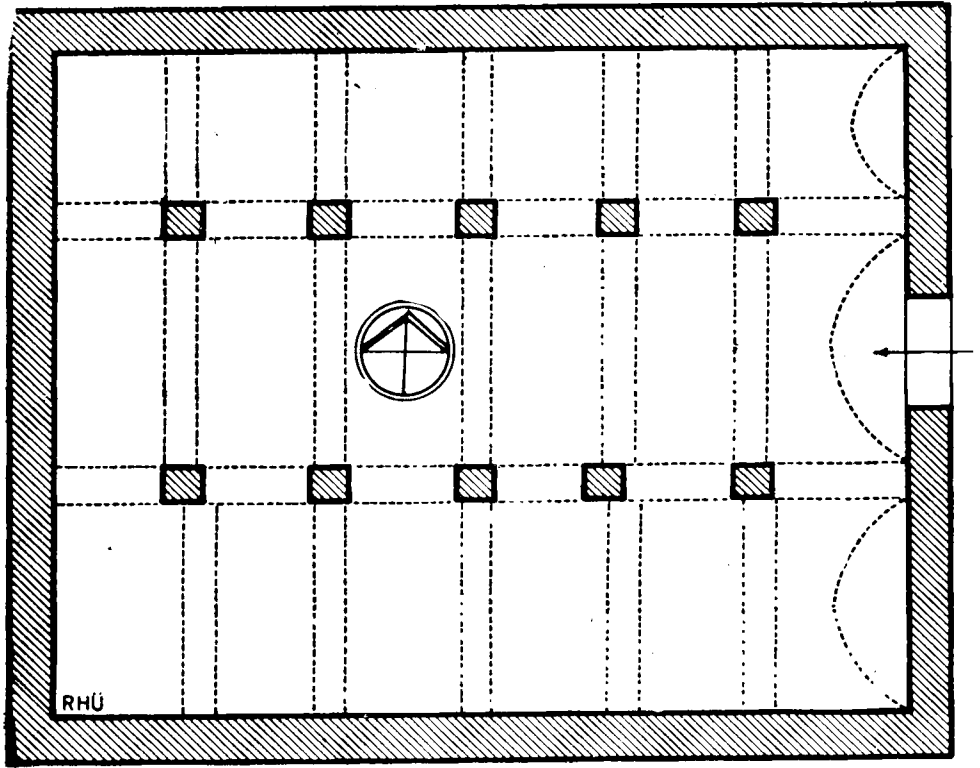
Şekil: 3 — Kantarmış Hamamı (Arapkır-Divriği). Plan.



Şekil: 4 — Duhan (Bitlis-Diyarbakır). Plan.



Şekil: 5 — Hoca Cihan Hamı (Konya-Beyşehir). Plan.



Şekil: 6 — Hoca Cihan Hanı (Konya-Beyşehir). İlkdurum planı.