

# Din ve İnsan Dergisi

Journal of Religion and Human - مجلة الدين والإنسان

ISSN: 2980-1117

Cilt: 4  
Volume / المجلد: ٤

Sayı: 7  
Issue / العدد: ٧


Haziran 2024  
June / حزيران 2024

Arş. Gör. Ümit Döngel  
Ankara Hacı Bayram Veli Üniversitesi  
İlahiyat Fakültesi  
umit.dongel@hbv.edu.tr  
ORCID:0000-0002-5030-7671

Ebû Bekir İbnü'l Arabî'nin Te'vîl  
Metodolojisi

The Methodology of Abu Bakr Ibn Al-  
Arabi's Tawil

**Atıf:** Döngel, Ü. (2024). Ebû Bekir İbnü'l-Arabî'nin Te'vil Metodolojisi. *Din ve İnsan Dergisi*, 4 (7), 121-136.

 DOI: 10.69515/dinveinsan.1447579

## Makale Türü / Article Information: Araştırma Makalesi / Research Article

Yükleme Tarihi / Received Date: 07.03.2024  
Kabul Tarihi / Accepted Date: 16.05.2024  
Yayımlanma Tarihi / Published Date: Haziran 2024  
İlk-Son Sayfa / First-Last Page: 121-136

## İntihal

### Plagiarism / انتحال

Bu makale intihal programında taranmıştır.  
This article was checked in the plagiarism program.  
تم مسح هذه المقالة في برنامج الانتحال



Yayımlanan makalelerde Araştırma ve Yayın Etiğine riayet edilmiş; COPE (Committee on Publication Ethics)'un Editör ve Yazarlar için yayımlanmış olduğu uluslararası standartlar dikkate alınmıştır.

Research and Publication Ethics were complied with in the published articles; International standards published by COPE (Committee on Publication Ethics) for Editors and Authors have been taken into account.

## Ebû Bekir İbnü'l-Arabî'nin Te'vil Metodolojisi\*

### The Methodology of Abu Bakr Ibn Al-Arabi's Tawil

#### Özet

Nuzül döneminden uzaklaştıkça Kur'an'ın anlaşılmasıyla ilgili çeşitli zorluklarla karşılaşmıştır. Zamansal mesafe ve değişen koşullarla birlikte ortaya çıkan birçok soruna rağmen, Kur'an metnine işlevsellik kazandırılması te'vil faaliyetleri sayesinde mümkün olmuştur. Te'vil, metni yorumlayarak nassın rehberliğine başvurma olanağı sunarken, aynı zamanda merkezi bir sorun olarak da ortaya çıkmıştır. "İlâhî kelâm" olarak telakki edilmesi, Kur'ân'ın meşruiyet arayışları için başvuru temel bir referans noktası haline gelmesinin önünü açmıştır.

Bu makalede Kur'an'ın yorumlanmasında karşılaşılan temel sorunlar ve bunların çözümü Ebû Bekir İbnü'l-Arabî'nin (ö. 468/1076) te'vil metodolojisi özelinde ele alınmıştır. Onun önerdiği metodoloji özelinde te'vil konusunun temelde hangi problemin uzantısı niteliğinde olduğuna yönelik tespitlerde bulunulmuştur.

**Anahtar Kelimeler:** Te'vil, Akıl, Nakil, Lafız, Mâna

#### Abstract

As we have moved away from the period of revelation, various difficulties have been encountered in understanding the Qur'an. Despite many challenges arising from temporal distance and changing conditions, the functionality of the Qur'anic text has been maintained through exegetical activities, particularly through Tawil. While Tawil provides a means to interpret the text, it also emerges as a central concern. The sacred nature of the Quran has positioned it as a primary reference point for scholars identifying themselves within the Islamic tradition, seeking to establish legitimacy for their research.

This article explores the fundamental challenges in interpreting the Qur'an and discusses their solutions within the framework of Abu Bakr Ibn al-Arabi's (d. 468/1076) Tawil methodology. It delves into the notion that the methodology he proposed sheds light on the underlying problems inherent in the subject of Tawil.

**Keywords:** Tawil, word, meaning, reason, revelation

#### Giriş

Nuzul döneminde, ilahi kelâm Hz. Peygamber'in uygulamasıyla tecessüm etmiş ve verili toplumsal ortamın değer dünyasıyla genel mânada örtüşmüştür. Ancak Hz. Peygamber'in vefatını takip eden dönemlerde olgular ve muhatap kitlede değişme yaşanmaya başlamıştır. Bu durum İslâm toplumu ile Kur'ân arasındaki bağın kurulması noktasında problemleri beraberinde getirmiştir. Bu noktada te'vîl, farklılaşan olgusal durumlarla birlikte Kur'ân'ın kılavuzluğuna başvurma ayrıca muhatap kitlenin zamansal mesafeye bağlı olarak yaşadığı problemleri aşma çabası olarak kullanılan bir yöntem olmuştur.

\* Bu makale Prof. Dr. Abdülhamit Birişik danışmanlığında tarafımızca yazılan "Ebû Bekir İbnü'l-Arabî'nin Kur'ân, Tefsir ve Te'vil Anlayışı" adındaki yüksek lisans tezine dayanmaktadır.

Te'vîli doğuran en önemli etken, her toplumun kendisini genel kabul görmüş yapıtların aynasında görmeye olan meyli, buna bağlı olarak da hayatlarını bu yapıtlar uyarınca düzenlemeye duydukları ihtiyaçlarıdır. İslâm geleneğinde te'vîl, İslâm toplumuyla Kur'ân arasındaki varoluşsal ilişkinin kurulması ihtiyacından doğmuştur. Kur'ân, toplumu oluşturan fertlerin birbirleri arasındaki münasebetin düzenlenmesi hususunda referans alındığı gibi her bir ferdin kendi nefsi ve Allah ile münasebetini düzenleme noktasında da referans alınmıştır. Bu durum nassın işlevselliğini arttırdığı gibi bazı olumsuz sonuçları da beraberinde getirmiştir. İncelememize konu olan İbnü'l-Arabî'nin te'vîl metodolojisinin İslâm toplumu ile Kur'ân arasındaki varoluşsal bağın sağlıklı bir şekilde kurulmasına yönelik bir çaba olarak okunabileceği kanaatindeyiz.

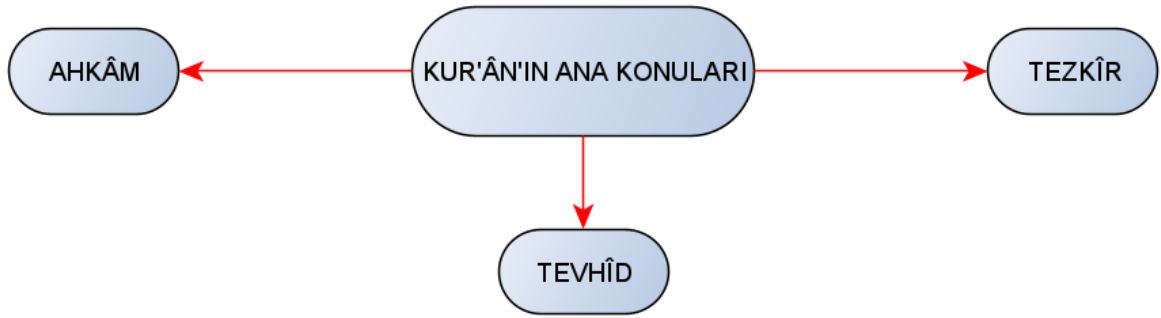
### 1. Te'vîl Metodolojisinin Epistemolojik Temeli

İbnü'l-Arabî, Kur'ân'ı kişinin Allah, toplum ve kendi nefsiyle olan ilişkisini tarif eden bir metin olarak telakki eder. Bu kabulüne uygun olarak, Kur'ân'ın tezkîr, tevhîd ve ahkâm olmak üzere üç temel bahsinin olduğu ifade etmiştir. Tevhîd bahsi, isim, sıfat ve fiilleri itibarıyla Allah'ı konu edinir. Ahkâm bahsi, emir, nehiy ve nedb ifade etmesi bakımından teklifî hükümleri konu edinir. Tezkîr bahsi ise nefsin günahlardan temizlenmesi, cennet, cehennem, vaad, vaîd ve haşr gibi konularla ilgilidir (İbnü'l-Arabî, 1990).

Müellife göre Kur'ân'ın temel bahislerini içerdiğinden dolayı Fâtiha sûresi "Ümmü'l-Kitâb" olarak adlandırılmıştır. Fâtiha sûresinin ilk üç âyeti tevhîd, dördüncü âyeti ahkâm, beş ve altıncı âyetleri ise tezkîr konusuna ilişkindir. Müellif, İhlas sûresinin tamamı ve Bakara sûresinin 253. âyetinin Kur'ân'ın 1/3'üne denk sayıldığını bildiren rivâyetleri de kendi yaklaşımına uygun olarak yorumlar. Ona göre bunun sebebi ilgili ayetlerin Kur'ân'ın temel bahislerinden biri olan tevhîdi öz olarak içermeleri sebebiyledir (İbnü'l-Arabî, 1990).

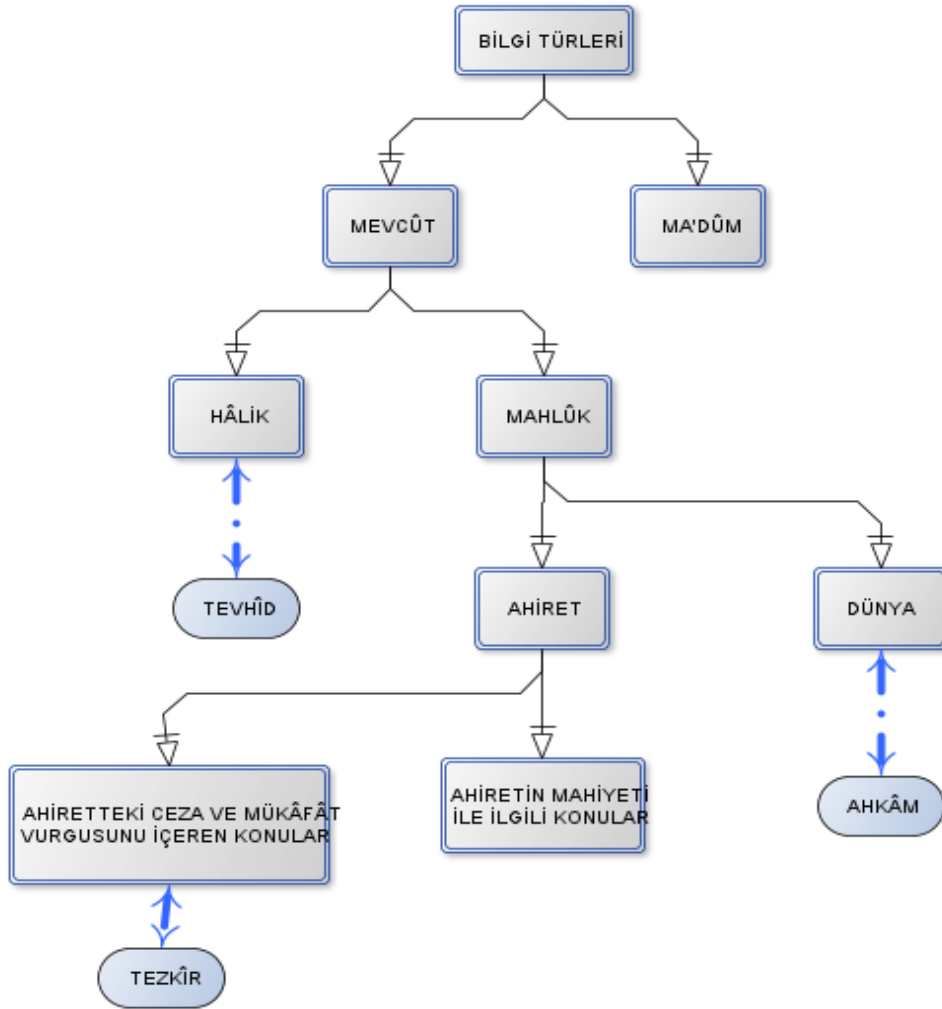
Tevhîd bahsi Allah ile insan, ahkâm bahsi ise toplum ile insan arasındaki ilişkinin sınırlarını çizmeye çalışır. Tezkîr bahsi ise kişinin üstün meziyetlerle donanarak kemale ulaşma gayreti ile ilgilidir. Tevhîd konusuyla ilişkili Kur'ân ifadeleri Allah hakkında bilgi verirken, ahkâmla ilişkili âyetler toplumsal düzenin işleyişini konu edinir. Tezkîr âyetleri ise Kur'ân'ın ahiret hayatı hakkındaki betimlemeleri ile mükâfat ve ceza vurgusunu konu edinir. Allah'ın zâtı algıladığımız türden hiçbir şeye benzemediğinden dolayı idrak alanımızın dışındadır. Bu yüzden Allah'ı anlatmaya yönelik dil düzeyinde çabalar, daima algı dünyamızla kısıtlı olacaktır (Özcan, 2000). Ahkâma dair âyetler için bu tür bir sınırlılık mevzu bahis olmayıp tam aksine daha somut düzeydeki toplumsal düzenin işleyişine temas edilir. Tezkîr ilmi ise *kurb*, *havf*, *recâ* gibi kişinin kendi nefsi terbiyesini hedefler. İbnü'l-Arabî'ye (1990) göre Kur'ân ifadelerinin her biri ilişkili olduğu bahis dikkate alınarak kendi bütünlüğü içinde değerlendirilmelidir (s. 330).

Tablo 1



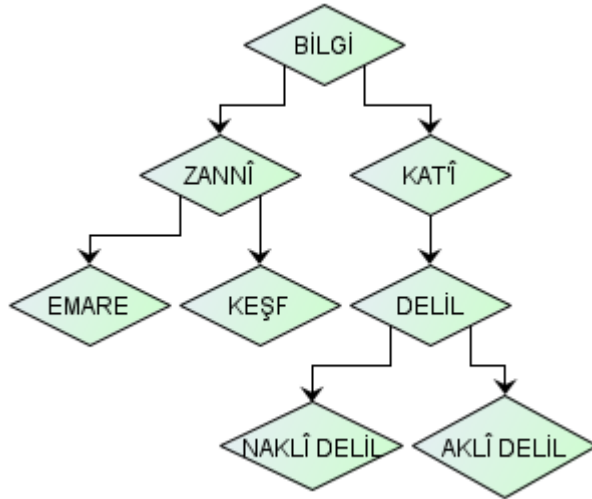
İbnü'l-Arabî (1990), Kur'ân'ı ana konularına ayıran yaklaşımını desteklemek için bilinen şeyleri sınıflandırır (s. 276). Ona göre bilgi "ma'dûm" ve "mevcut" bilgisi olmak üzere ikiye ayrılır. Mevcûd'un bilgisi ya "hâlik" ya da "mahlûk" hakkında olabilir. Mahlûk' hakkındaki bilgi de "dünya" ya da "ahiret"e ilişkindir.

Tablo 2



Müellifin bilgiyi başka bir açıdan, kat'îlik ve zannîlik şeklinde ayrıma tâbi tutması da Kur'ân'ı ana konularına göre sınıflandıran yaklaşımıyla yakından ilişkilidir. O, muhtemel olan iki anlamdan bir tanesinin daha çok öne çıkmasını sağlamakla birlikte, kesinlik taşıyan bir anlama ulaştırmayan, bundan dolayı zan bildiren bilgiler için "emâre" kavramını kullanır. Kesin olarak bilgi değeri taşıyan şeyleri ise "delîl" olarak isimlendirir (İbnü'l-Arabî, 1990).

Tablo 3



Hâlik (tevhîd ilmi) ile ilgili âyetlerde, “delîl” mertebesindeki nazar ve aklî istidlâl yoluyla sabit olan hükümler esas alınır (İbnü'l-Arabî, 2015). Hâlik hakkında düşünülmesi vâcip, muhâl ve câiz olmak üzere üç çeşit hüküm vardır. Allah’a yokluk, varlığı için başlangıç ile son, şerfîk, yaratılmışlarla benzerlik ve herhangi bir konuda muhtaçlık nispet etmek muhâldir (İbnü'l-Arabî, 2015). Allah’ın hayat, ilim, kudret, irade, sem’, basar ve kelâm sahibi olduğunun zatına nispet edilmesi ise vâciptir (İbnü'l-Arabî, 2015). Allah hakkındaki nazar ve istidlale dayalı bu hükümler, te’vîlde esas alınır ve Kur’ân ifadeleri bu çerçevede yorumlanır (İbnü'l-Arabî, 1990).

Dünya bilgisi ahkâm alanına ilişkin iken, ahiret bilgisi mîzan, sırat gibi konulara ilişkindir. Dünya ile ilgili bilgilerde, diğer bir deyişle ahkâm konusunda emâre, delîl mertebesine yükselip kullanılabilirken, ahiretin mahiyetiyle ilgili konularda bu türden bir geçişkenlik söz konusu olamaz. Teklifî hükümleri konu edinen ahkâm alanı, kat’î delîlle bilindiği gibi kesinlik taşımayan emâre ile de bilinebilir. Hâlik ile ilgili olan konularda olduğu gibi ahireti konu edinen hususlar da delîl mertebesindeki bilgi ile bilinebilir. Hâlik ile ilgili konularda aklî delîl esas olarak alınırken ahiretin mahiyetine ilişkin konularda naklî delîllere başvurulur (İbnü'l-Arabî, 1990). Söz gelimi, cehennem ya da cennetin Allah’a itaat ve itaatsizlik türleri nazarı itibarıyla kapılarının olduğu düşüncesi naklî delîle dayanmadığından keyfî hüküm vermek olarak değerlendirilir. Zira ahiretin mahiyetine ilişkin bu tür konularda sadece kesin naklî delîllerle hükme varılabilir. (İbnü'l-Arabî, 1990). İbnü'l-Arabî’ye göre te’vîl faaliyetindeki ihtilaf, akıl, nakil ve emârenin yetkinlik alanlarına göre kullanılmamasından kaynaklanmıştır. Aklî delîlin esas alındığı alanda kesinlik taşımayan naklî delîle, sadece naklî delîlle hükme varabildiğimiz alanda da aklî delîle dayanılmaması gerekir. Bunun yanında emârenin, hangi alanda delîl olarak kullanılabilirdiği her şeyden önce dikkate alınmalıdır (İbnü'l-Arabî, 1990).

Yalnızca kat'î aklî delîllerle te'vîle gidilebilen tevhîd konulu âyetlerde ulaşılan mâna, delîlden kaynaklı bir kesinlik taşır. Genellikle emârelerle anlamın tespit edildiği ahkâm konulu âyetlerde ise ulaşılan mânanın başka bir anlama ihtimal taşınması mümkündür. Ahkâm alanındaki bu zannîliğin sebebi, nas mertebesinde delîllerin oldukça az olması ve daha çok emârelerin bu alanda kullanılmasıdır. (İbnü'l-Arabî, 1990). İslâm âlimlerinin itikada ilişkin âyetlerin yorumunda muhaliflerini tekfir edecek kadar ileri gitmelerine karşın ahkâm alanıyla ilgili âyetlerde daha müsamahakâr davranmaları, kullanılan delîlin kat'îliği ve zannîliği sebebiyle olduğu söylenebilir.

Tezkîr ilminin ahireti konu edindiğini belirten İbnü'l-Arabî, tezkîr konusuna ilişkin âyetlerin, keşfe dayalı bilgilerle yorumlanabileceği kanaatini taşır. Lafzın delâlet ettiği anlamı teyit eden mükâşefe neticesinde ulaşılan bilgilerin kullanılması, tezkîr konulu âyetlerdeki mükâfat ve ceza vurgusunu pekiştirme amaçlıdır (İbnü'l-Arabî, 1990). Müellifin dünya ve ahiret bilgisi şeklindeki tasnifi de göz önüne alındığında, ahirete ilişkin âyetleri iki sınıfa ayırdığını söyleyebiliriz. Birincisi ahiretin mahiyetiyle ilgili konuların işlendiği ve naklî delîle başvurulması gereken âyetlerdir. İkincisi ise ahiretteki ceza ve mükâfat vurgusunu içeren ve hem emâre hem de keşfe dayalı bilgilerle yorumların çeşitlendirilebileceği âyetlerdir.

Özetle ifade edersek hâlik ile ilgili konuların işlendiği tevhîd alanına ilişkin âyetlerde kesinlik taşıyan aklî delîllere dayanarak te'vîle gidilir. *Havf, recâ* gibi ahirete dair konularının işlendiği tezkîr alanıyla ilgili âyetlerde bir takım şartlar gözetilerek keşf ile ulaşılan bilgilere dayanarak te'vîle gidilebilir. Dünya hakkında bilgilerin ele alındığı ahkâm alanını ilgilendiren âyetlerde ise kesinlik taşımayan emâre ile te'vîle gidilebilir. Bu noktada her bir âyetin ilgili olduğu konunun sınırlarına göre kendine özgü usulüyle ele alınması esastır (İbnü'l-Arabî, 1990).

Tablo 4

Din ve İnsan Dergisi

مجلة الدين والإنسان - Journal of Religion and Human

2024 حزيران / June / العدد: 7 / المجلد: 4 / Issue / المجلد: 4 / Volume / 2024





Lafız düzeyinde metin, birtakım işaretlerden ibaret olup, bu işaretler mânanın anlaşılmasını sağlayan delillerdir. Lafızlar, zihindeki mânanın gereğine işaret etmek üzere konulan ses ve harf gibi sembollerden oluşur. Dil aracılığıyla ifade edilen söz, kişinin zihnindeki mânanın, dilde varlık kazanmasıdır. Zihindeki mâna, dil vasıtasıyla seslendirildiğinde, dilin imkân ve kısıtlılığı ölçüsünde yeniden inşa edilir. Bu yeniden inşa sürecinde kişinin kendi kastı kadar, dil alanının kuralları da aktiftir. Söz, zihindeki mânanın dil dünyası içerisinde yorumlanması, oraya uyarlanmasıdır ve artık zihindeki mâna ile birebir aynı değildir (Coşkun, 2018). Bu yönüyle, harflerin mânaya delâleti, mahlûkâtın Allah'ın zatına delâletine benzer. Harfler mânaya ulaşmayı sağlayan deliller olduğu gibi mahlûkat da Allah'ın zatını anlamayı sağlayan delillerdir. Bununla birlikte hem mânaya delalet eden harfler hem de Allah'ın zatına delâlet eden mahlûkat apaçık bir delil değildir (İbnü'l-Arabî, 1990). Gerçekte kelâm (mâna) zihinde olup, yazı ve sesler yalnızca bu kelâma işaret eden sembollerdir (İbnü'l-Arabî, 1990). Bundan dolayı kendisine işarete bulunulan mâna ile mânaya delalet eden semboller arasında tam bir uyuma söz konusu değildir. Bundan, İbnü'l-Arabî'nin, lafızların mânayı ifade etmekte belirsiz olduğunu düşündüğü anlamı çıkmaz. Müellifin "Kelâm sıfatı, ilim ve irâde gibi nefiste kâim bir mânadır. Bu sebeple emrin [zihindeki mâna ile birebir olarak uyuşan] sîgaları yoktur" (İbnü'l-Arabî, 1999) şeklindeki değerlendirmeleri bu yönde bir izlenim uyandırabilir. Fakat müellif, Araplar tarafından nefisteki mânaya işaret etmek üzere emir sîgalarının konulduğunu kabul eder. Buna göre üst makamdaki biri kendisinden daha alt makamdaki bir kişiye "yap" dediği zaman ondan talepte bulunduğu açıktır. (İbnü'l-Arabî, 1999). Dolayısıyla onun lafızların zihindeki mâna ile tam olarak uyuşan sîgalarının olmadığı yönündeki ifadeleri, lafızların mânayı ifade etmekte delil mesabesinde olmadığını, sadece mânaya götüren emâreler olduğunu düşündüğü anlamına gelebilir.

İbnü'l-Arabî'nin (1999), sözü "mühmel" ve "müsta'mel" olarak şekilde ayrımına tabi tutması ve bu konu çerçevesindeki açıklamaları mânanın keyfiyetini değerlendirme imkânı tanımaktadır. (s. 47-48.) Mühmel, bazı harflerin bir araya gelmesiyle oluştuğu halde herhangi bir anlam ifade etmeyen sözlerdir. Müsta'mel ise, belirli anlamı ifade edebilen sözlerdir. Müsta'mel lafızlar, vaz' olunduğu anlamıyla kullanılıyorsa "hakikat", vaz' olunduğu anlamın dışında başka bir anlamda kullanılıyorsa "mecâz" olarak adlandırılır. Bu lafızlarla, muhataba bir anlam iletme kastı taşınması gereklidir. Aksi durumda iletişimin kendisi abes bir hal alır. Buna ilaveten muhataba niyetin anlaşılır bir biçimde iletilmesi de gerekir. Ancak her daim mütekellimin kastı anlaşılamayacağından bir "beyân"a ihtiyaç duyulur (Gazzâlî, 2008; İltaş, 2011) Hitâp beyâna ihtiyaç duyup duymaması bakımından ikiye ayrılır. Kendi başına anlam ifade etmediğinden dolayı beyâna ihtiyaç duyan hitaplar "mücmel" kategorisinde değerlendirilir. Kendi başına bir anlam ifade eden hitaplar ise anlamın ihtimale açık olup olmaması bakımından "nas" ve "zâhir" olmak üzere iki kategoride ele alınır (İbnü'l-Arabî, 1999).

Mütekellimîn metodunu benimseyen bir usulcü olan İbnü'l-Arabî'nin düşüncesinde nas terimi, açıklık bakımından en üst mertebede yer alan ve ihtimale açık olmayan hitap için kullanılır. Kelâmcı usulcüler, hâs lafızları nas seviyesinde açıklık ifade eden lafızlara örnek olarak gösterirler (İltaş, 2011), Hâs lafızların yanı sıra, vaz olduğu anlamda kullanılıp, bu anlamı başka bir anlama ihtimal taşımayacak açıklıkta ifade eden lafızlar da nas kategorisinde değerlendirilir. Örneğin İbnü'l-Arabî, Ahkâmü'l- Kur'ân adlı eserinde (ts.) “ وَلَا تَقْتُلُوا أَوْلَادَكُمْ حَشِيَّةً إِمْلَاقٍ ” (el-İsrâ 17/31) âyetinde açıklık korkusundan dolayı çocukların öldürülmemesi hükmünün nas seviyesinde bir açıklıkla sabit olduğunu belirtmiştir. (I, 503) Bu hükümdeki açıklığın gerekçesi olarak da ilgili âyetin başka bir anlama ihtimal taşımasını göstermiştir (İbnü'l-Arabî, ts.). İbnü'l-Arabî mütekellimin yönteminin hâkim kanaatine uygun olarak nassın, anlama delâleti yönüyle en güçlü hitap ve gereğince amel edilmesinin vâcip olduğunu düşünür. (İbnü'l-Arabî, 1999, s. 75).

Zâhir düzeyindeki lafızlar, muhatabın kastının anlaşılmasına yetecek ölçüde kendi başına bir anlama delâlet etmesi yönüyle nas seviyesindeki lafızlarla benzerlik taşır. Diğer taraftan, başka bir anlama (te'vîle) ihtimal taşımasından dolayı nas düzeyindeki lafızlardan ayrılır. Zâhir kapsamında yer alan lafızların, anlama delâleti zannîdir. (İltaş, 2011, s.252) Bundan dolayı zahîr lafızların delâleti konusu, te'vîl problemiyle yakından ilişkilidir. Zâhir lafızların, delîl sebebiyle lügavî vaz' itibariyle konuldukları anlamdan başka bir anlama hamledilmesi te'vîl olarak adlandırılır. Lügavî vaz' bakımından emir sîgaları vucûb, nehiy sîgaları tahrîm, umûm sîgaları umûm bildirmek için konulmuştur. Bu sîgalar vaz' oldukları anlamda kullanıldığı zaman “zâhir” kategorisinde değerlendirilir. Fakat bu sîgalar delîl sebebiyle zâhir anlamı dışında başka bir mânaya nakledildiği durumlarda “müevvel” kategorisinde değerlendirilirler. (İltaş, 2011, s.252)

Müellif, bir delîl bulunmadığında mutlak emir, mutlak nehiy ve mutlak umum sîgalarında tevakkuf edilmesi, diğer bir deyişle ne zâhir ne de müevvel olarak değerlendirilmesi gerektiğini düşünür. Bu durumda mutlak emir sîgası hem vucûb hem de ibâha bildirebilir. Delîlin yokluğundan kaynaklı bu belirsizlik sebebiyle, bir karine buluncaya dek ne vucûb ne ibâha bildirdiğini söyleyebiliriz. (İbnü'l-Arabî, 1999, s. 56). Nehiy sîgası, mutlak anlamda terki talep anlamı ifade ettiğinden, bir delîl bulunmadığı takdirde tahrîm ve kerâhet arasında herhangi bir tercihte bulunulamaz. (İbnü'l-Arabî, 1999, s. 70; İltaş, 2011, s. 220-225). Benzer şekilde umum sîgalarının umum ya da hususa delâletine delîl bulunmadıkça tevakkuf etmek gerekir (İbnü'l-Arabî, 1999, s. 74; İltaş, 2011, s. 220-225). Emrin ibaha ya da nedbe, nehyin kerâhete, umumun ise hususa hamledilmesini gerektirecek bir delîle rastlandığında, konuldukları anlamlardan delîlin gerekli kıldığı anlama te'vîl edilirler. (İltaş, 2011, s. 223).

Zâhir lafızlarda, delîle dayanan her te'vîlin zannîlik taşıdığını ifade eden İbnü'l-Arabî (ts.), Mâide sûresinin 6. âyetiyle ilgili olarak ortaya konan her görüşün bu bakımdan isabetli

olabileceğini belirtir (II, s. 63). Ona göre ilgili âyette mutlak bir biçimde başın mesh edilmesi bildirilir, bu nedenle meshin başın bir bölümünü mü yoksa tamamını mı kapsadığı belirsizdir. İhtimale açık olan bu ifadeyle ilgili ileri sürülen her bir görüş, zannî de olsa bir delille dayandığından geçerlidir. Zira bazı fakihler dinî hükümleri hafifletmek uğruna çaba harcarlarken, bazıları da ihtiyatla hareket etmeyi yeğlemişlerdir. Dolayısıyla her biri te'vîlde isabet etmiştir. (İbnü'l-Arabî, ts., II, s. 63). Müçtehitlerin içtihad neticesinde ulaştıkları hüküm emârelere dayanır. Bundan dolayı ne herhangi bir müçtehidin ulaştığı hükme diğer müçtehidin uyma zorunluluğu ne de herhangi bir içtihadın diğerine nispetle muteber olmasını temin edecek gerekçe vardır. Fakat emârelere dayanan her bir müçtehid kendince içtihadında isabet etmiştir (İbnü'l-Arabî, 1999, s. 153). İctihadın, müçtehdin zannına dayanmasıyla birlikte her içtihadın isabetli olduğu anlayışı, emârelerin teklife ilişkin ahkâm alanında delîl derecesine yükselmesiyle ilgilidir. Zira yukarıda da belirtildiği gibi ahkâm alanında bilgi kaynağı, nas düzeyinde kesinlik ifade eden delîl olabileceği gibi, zannîlik taşıyan emâre de olabilir. (İbnü'l-Arabî, 1990, s. 212)

Özetle, ahkâm konusuyla ilişkili âyetlerde te'vîl, zâhir lafızların konulduğu anlamın dışında başka bir anlama döndürülmesi faaliyetidir. Bu faaliyette lafzın konulduğu anlam hakikat, delîl sebebiyle tercih edilen anlam ise mecâzdır. Mutlak emrin vucûbtan ibâhaya, mutlak nehyin tahrimden kerâhete, umûmun istiğraktan tahsise hamledilmesi, lafızları hakikatten mecaza çevirme, yani te'vîl faaliyetidir.

### 3. Akıl-Nakil İlişkisi Bakımından Te'vîl

Sîgaların lügavî vaz' bakımından konuldukları anlam ile delîlin gerektirdiği anlam arasında çatışma yaşandığı durumlarda olduğu gibi akıl ile naklin arasında çatışma yaşandığında da te'vîle gidilir. Avâsım adlı eserinde bu konuya değinen İbnü'l-Arabî (ts., s. 114), iki bilgi kaynağı arasındaki bir çatışmadan bahsetmesine rağmen esasen bilgi kaynaklarının birbiriyle çatışma içinde olduğunu kanaatini taşımaz. Ona göre, nübüvvet akıl yoluyla ispat ve teyit edilir. Dolayısıyla akıl şeriatın müzekkîsidir. Kur'ân'da tek bir ifadenin gerçek anlamda akılla çeliştiği söylenemez (İbnü'l-Arabî, ts., s.114). Aksine burada, Allah'ın kitabını anlamamanın konusu yapan öznenin yanlısından bahsedilebilir (İbnü'l-Arabî, ts., s. 231; İbnü'l-Arabî, 1990, s. 352). Bilgi kaynakları arasında çelişki olduğu düşüncesine kapılmaya sebep olan bu yanılğı, farklı varlık alanlarına göre bir epistemolojinin geliştirilmemesidir (İbnü'l-Arabî, 1990, s. 352). İbnü'l-Arabî'nin bakış açısına göre Allah'ın kitabını anlamaya yönelik kişinin başlıca hatası, konunun aklın mı yoksa naklin mi yetki alanına girdiğini göz önünde bulundurmaksızın te'vîlden kaçınması yahut te'vîle kalkışmasıdır (İbnü'l-Arabî, ts., s. 231; İbnü'l-Arabî, 1990, 358).

İbnü'l-Arabî'ye göre aklın ilâhî zât hakkında vâcib ve muhâl olmak üzere koyduğu hükümler, tevhîd konusuna ilişkin âyetlerin yorumunda asıl kabul edilir. Yaratılmışlara ait niteliklerin ilâhî zâta nispet edildiği nasların te'vîl edilmesi, aklî hükümlere verilen bu önem sebebiyledir. Aynı şekilde muhkem ve müteşâbih kavramları aklın muktezasına tanınan önceliğin Kur'ân ifadelerine etkisi bağlamında incelenir. Muhkem, aklın gerekli kıldığı bir hükümle çelişmediğinden dolayı anlamı kapalı olmayan âyet grupları için kullanılır. Söz gelimi, "أَيَسَ كَمِثْلِهِ" (eş-Şûrâ 42/11) ve "وَلَمْ يَكُنْ لَهُ كُفُوًا أَحَدٌ" (el-İhlâs 112/4) ifadelerinin muhkem kabul edilmesi, Allah hakkında düşünülmesi muhâl bir hükmün ifadesi olmaları sebebiyledir. Müteşâbih ise aklın muktezasıyla çelişen ifadeler içermesi sebebiyle anlamı kapalı olan âyet grupları için kullanılır (İbnü'l-Arabî, 2015, s. 138). Allah'a mekân, el vs. nispet edilen âyetlerin müteşâbih olarak kabul edilmesi, lafzın aklın gerekli kıldığı bir hükümle çelişmesi sebebiyledir (İbnü'l-Arabî, 1990, s. 375; ; İbnü'l-Arabî 1999, s. 86). Örneğin, "مَنْ ذَا الَّذِي يُقْرِضُ اللَّهَ" (el-Hadîd 57/11) âyetiyle gerçek anlamda Allah'ın borç aldığı kast edilmesi muhâldir. Bundan dolayı "karz" ifadesi, "şerefendirme" ve "ikram" şeklinde anlamlandırılarak te'vîl edilir (İbnü'l-Arabî, ts., s. 228). Aynı şekilde, kendisine el nispet edilmesi Allah hakkında düşünülmesi muhâl olduğundan dolayı "وَالسَّمَاوَاتُ مَطْوِيَّاتٌ بِيَمِينِهِ" (ez-Zümer, 39/67) âyetindeki "yemîn" ifadesinin "kudret" olarak te'vîl edilmesi gerekir (İbnü'l-Arabî, 2015, s. 147)

İbnü'l-Arabî müteşâbih âyetlerin, herhangi bir aklî hükümle çelişmeyen muhkem âyetlerle birlikte değerlendirildiğinde anlam kazanacağını ifade eder (İbnü'l-Arabî, 1990, s. 232). Esasında müellifin, müteşâbih âyetlerin anlamlandırılmasında muhkem âyetlerin doğrudan doğruya bir etkisinin olduğunu düşündüğü söylenemez. Çünkü ona göre muhkem sayılan âyetlerin lafzî karinelerinden ziyade aklın muktezasına bir öncelik tanınır. Kaldı ki âyetlerin muhkem kabul edilmesi, aklın muktezâsıyla çelişmemesi sebebiyledir. Dolayısıyla müteşâbih âyetler, muhkem âyetlerden değil, aklın gerekli kıldığı hükümlerden hareketle anlamlandırılır ve te'vîl edilirler. İbnü'l-Arabî'nin *el-Avâsım*'da nasları, muhkem-müteşâbih ayrımı bağlamında ele almak yerine aklî hükümlerin üzerine kurulu Allah tasavvuruna göre sınıflandırılması kayda değerdir:

Naslar te'vîl faaliyetine konu olması bakımından üç mertebede ele alınır. Birinci mertebe, Allah'ın eksiklik ve kusurdan münezzehe olduğunu bildirilen kemal ifadeleridir. Bu ifadelerde bildirilen sıfatlara inanılması vâciptir. İkinci mertebe, Allah'a nispet edilmesi halinde noksanlık gerektiren ifadelerdir. Bunların Allah'a nispet edilmesi imkân dâhilinde değildir. Üçüncü mertebe kemal sıfatı olmakla birlikte teşbihi çağrıştıran ifadelerdir. (İbnü'l-Arabî, ts., s. 228)

Daha önce değinildiği üzere müellife göre akıl, vahiy ile çelişemez, çelişki anlayan öznenin delillerin yetki alanını bilmemesinden kaynaklanır. Tevhîd alanında aklî deliller öncelikli bir öneme sahip olup anlamı belirleyicidir. (İbnü'l-Arabî, 1990, s. 175)

Müellif, te'vîl metodunu benimsemekle birlikte, tefvîz metodunu benimsediği intibai uyandıran açıklamalarda bulunur. (Tefvîz Metoduna dönüş yaptığı izleni uyandıran açıklamalar; İbnü'l-Arabî, ts., s. 116; İbnü'l-Arabî, ts., s. 220; İbnü'l-Arabî, 2015, s. 139). Onun selef metodunu yeğler tutumu, te'vîli entelektüel bir uğraş olarak telakki etmesi, bu bakımdan selef metodunun aklî ilimlerde yetkin olmayan halk tabakasından kişilerin benimsemesi gereken bir yöntem olduğu şeklinde anlaşılmalıdır. Onun tefvîz meselesi etrafındaki bu açıklamaları (İbnü'l-Arabî, 1990, s. 275; İbnü'l-Arabî 2015, s. 139) incelendiğinde, te'vîlin riskinden dolayı tefvîz anlayışını yeğleyen bir tavır takındığı görülür. Te'vîlin entelektüel bir uğraş iken, selef metodunun avâm tabakası tarafından benimsenmesi gereken bir tutum olduğunu açıkça göstermesi yönüyle şu ifadeler kayda değer niteliktedir:

Te'vîl faaliyetini hakkıyla yerine getirip, nasları [aklın muktezâsı gereğince] anlayan kişi, güzel bir işi ifa etmiştir. Nazarda behresi olmayanın yapacağı şey ise Allah'ın yaratılmışlara ait acizlik ve noksanlıklardan münezzehtir olduğuna akılda tutarak, keyfiyetini belirlemeksizin imâna sınımsız sarılmaktır. (İbnü'l-Arabî, ts.,s. 227)

İbnü'l-Arabî'nin öznenin idrak düzeyine bağlı olarak değişen yöntem önerisiyle, Gazzâlî'nin te'vîl faaliyetinde halk ile ulemânın arasını ayıran tavrı benzerlik taşımaktadır. Gazzâlî, Selef âlimlerinin aklî ilimlerde yetkin olmamaları sebebiyle lafızların zâhiri anlamına bağlı kaldıklarını, Eş'arî âlimlerin ise aklî ilimlere nüfuz edebildikleri için bâtinî mânaya (ma'kûl mâna) geçebildiklerini ifade eder (Gemuhluoğlu, 2010, s. 164). Bu tavrına uygun olarak Gazzâlî, halkın kelâm tartışmalarına girmemesini sağlamak amacıyla kaleme aldığı *İlcâmü'l-avâm an ilmi'l-kelâm* adlı eserinde selef metodunu tercih eden bir tutum ortaya koyar. Öznenin kavrayış düzeyine bağlı olarak değişen yöntem önerisi, Kur'an'ın zahîr ve bâtin olmak üzere iki ayrı anlam tabakasına haiz bir metin olarak görüldüğüne işaret edebilir. Buna göre, akılla çelişen ifadelerin te'vîl edilmesi hususunda yetkin olmayanlar, küfre düşme riskiyle karşı karşıya kalmamaları için zâhir düzeyinde metne bağlı kalmalıdır. Aklî hükümlerde behresi olanlar ise, asıl kastedilen bâtinî mânaya ulaşabileceklerinden dolayı metnin lafız düzeyine bağlı kalmazlar (Gemuhluoğlu, 2010, s. 252).

#### 4. Zâhir-Bâtin İlişkisi Bağlamında Tevîl

İbnü'l-Arabî'ye göre, Allah Teâlâ'nın zât ve sıfatları, ahiretin mahiyeti ile fikhî hükümler bâtin ilmi kapsamındadır. Bu türden konular ya mânasına nüfuz edilemeyişi ya da ifadelerin te'vîl ve teemmülden sonra anlaşılır olması sebebiyle batın ilmi içerisinde değerlendirilir. Ahiretin hallerine ilişkin âyetler, mânası idrak alanımızın dışında kalması sebebiyle, Allah hakkında bilgi

Din ve İnsan Dergisi

Journal of Religion and Human - مجلة الدين والإنسان

Cilt / Volume / المجلد: 4 Sayı / Issue / العدد: 7 Haziran / June / حزيران 2024

veren âyetler ise aklî hükümler doğrultusunda te'vîle gidilmesi sebebiyle bâtın ilmi sınırları içerisinde. Fıkhî hükümlerin bâtın ilminin içerisinde değerlendirilmesi ise lafızlar üzerinde yürütülen istidlâlî bir faaliyet sonucunda ulaşılması sebebiyledir. (İbnü'l-Arabî, 1990, s. 191-223)

Zâhirden bâtına geçiş, bir bakıma istidlâlî ya da aklî bir faaliyet içinde lafızları hakikatten mecaza çevirme işlemidir. Bu bakımdan bâtın kavramı, te'vîl ile oldukça yakın bir anlama sahiptir. İbnü'l-Arabî, bâtın kavramını ahkâm âyetleri ve tevhîd âyetleri bağlamında da kullanmakla birlikte daha çok tezkîr âyetlerinin yorumuyla ilgili olarak gündeme getirir (İbnü'l-Arabî, 1990, s. 207). Tezkîr âyetleri bağlamında te'vîl faaliyeti, "lafzın doğrudan delâlet ettiği anlamın bir benzeriyle istidlalde bulunmak" (İbnü'l-Arabî, 1990, s. 207) şeklinde gerçekleşir. İlk olarak âyetin zâhirî anlamı hakkında değerlendirmelerde bulunulur ve âyette ele alınan konuyla ilgili rivâyetler zikredilir. Sonrasında ise lafın zâhirden hareketle ibret alma türünden olan keşfe dayalı her türlü yorum vaaz ve irşad amaçlı kullanılabilir (İbnü'l-Arabî, 1990, s. 331-338; İbnü'l-Arabî ts., s. 196) Söz gelimi, "أَلْهَيْكُمْ التَّكَاثُرُ" (et-Tekâsür 102/1) ifadesi açıklanırken öncelikli olarak "تَكَاتُرٌ" kelimesinin "كَثْرَةٌ" mastarından türediği ve "تَفَاعُلٌ" formundan gelen bir kelime olduğu ortaya konur. Bu lügat bilgileri ışığında kelimenin "daha çok çocuk ve mala sahip olma uğraşı" anlamına geldiği belirtilir. Sonrasında ise bu zâhirî anlamadan yola çıkarak daha fazla çocuk ve mal edinme uğraşından sakındırma amaçlı mükâşefeye dayalı yorumlara yer verilebilir (İbnü'l-Arabî, 1990, s. 254)

İbnü'l-Arabî'ye göre, sûfilerin lafızların zâhir anlamından yola çıkarak bâtın anlama geçilebileceği iddiası isabetlidir. Sûfilerin ortaya koydukları bâtın ilmi benzeri olmayan önemli bir ilimdir (İbnü'l-Arabî, 1990, s. 254) O, tezkîr konulu âyetlerin zâhirden hareketle öğüt verme, uyarma ve sakındırma içerikli açıklamalarda bulunulabileceğini ifade etmekle birlikte aşırılıktan uzak durulamayacağını farkındadır. Bundan dolayı, işâri yorumların, zâhir anlama bağlı kalınarak yapılması gerektiğini, aksi takdirde zâhir anlamın zorlama yorumların kuşatması altında değerini yitireceğini vurgular. Söz gelimi Tâhâ sûresinin 12. âyetindeki "فَاخْلَعْ نَعْلَيْكَ" ifadesinin "hem ahiret hem de dünya sevgisini kalbinden çıkart" şeklinde yorumlanması lafzın değerini düşüren aşırı bir yorumdur (İbnü'l-Arabî, ts., 198) Bâtına geçişle ilgili olarak öne sürülen diğer bir esas da işâri yorumların şer'î ölçülere aykırı olmamasıdır (İbnü'l-Arabî, 1990, s. 254)

Genel olarak tezkîr konulu âyetlerin yorumunda zâhir anlam bâtını belirleyici konumda iken, bu durum mesel formuyla anlamın ifade edildiği tezkîr konulu âyetlerde söz konusu değildir (İbnü'l-Arabî, 1990, s. 278). Mesellerde, tecrübemizde belirsiz ya da soyut olan konu ve kavramlar, göz önünde olan somut şeylere benzetilerek anlaşılır kılınır. Dolayısıyla, remiz ve işaret yoluyla herhangi bir şeyi başka bir şeye göre anlamak üzerine kurulu olan meseller, dilin günlük

kullanımına değil, tam aksine şiirsel kullanıma elverişlidir. Çünkü burada mânanın aktarımı, şiirsel ve metaforik bir tarzda gerçekleşir. Dolayısıyla meselerde hâkim olan dil, yapısı gereği bâtinî karakterlidir. (İbnü'l-Arabî, 1990, s. 261)

أَلَمْ تَرَ كَيْفَ ضَرَبَ اللَّهُ مَثَلًا كَلِمَةً طَيِّبَةً كَشَجَرَةٍ طَيِّبَةٍ أَصْلُهَا ثَابِتٌ وَفَرْعُهَا فِي السَّمَاءِ ﴿24﴾ تُؤْتِي أُكْلَهَا كُلَّ حِينٍ

بِأَذْنِ رَبِّهَا وَيَضْرِبُ اللَّهُ الْأَمْثَالَ لِلنَّاسِ لَعَلَّهُمْ يَتَذَكَّرُونَ ﴿25﴾

“Allah nasıl örnek verdi, görmedin mi? Güzel bir söz, güzel bir ağaç gibidir. Onun aslı sabittir (kökü topraktadır) ve onun dalları semadadır. Bu ağaç, Rabbinin izniyle her zaman meyvesini verir. Öğüt alsınlar diye Allah insanlara misaller getirir.” (İbrâhim 14/24-25)

İbnü'l-Arabî, “İman ağaç gibidir” meselinde imân kavramının buna bağlı olarak da müminin vasıflarının, göz önünde somut bir gerçekliği olan ağaç üzerinden açıklığa kavuşacağını belirtir (İbnü'l-Arabî, 1990, s. 268). Buna göre, ağacı besleyen, ayakta tutan, rüzgâr ve fırtınalara karşı koruyan kökü olduğu gibi mümini besleyen, ayakta tutan ve şüphe ile tereddüt rüzgarları karşısında onu koruyan da tevhîddir. İyice kök salmış olan ağacın meyve vermesine benzer şekilde tevhîd inancı kökleşmiş bir müminde de güzel ameller meyvesini verir. Meyveleri türlü etkiler karşısında koruyan ziyan olmasını engelleyen yapraklar gibi ahlâkî faziletler de müminin amellerinin heba olmasını engeller (İbnü'l-Arabî, 1990, s. 266-267). Bu minvalde somut bir varlığı olan ağaç, mümin hakkında söylenebilecek her şeyi bir yapıya kavuşturur. Böylece müminin vasıfları, eylemleri ve davranışlarının sonucu, gayet somut bir düzleme taşınmış olur.

Mesel formuyla anlamın ifade edildiği bu gibi âyetlerde, lafzın zâhirine bağlı kalınması değil, bâtinî mânaya geçiş yapılması esastır. Burada, ifadelerin gerçekten mesel vermek amacına matuf olup olmadığına dikkat edilmelidir. Bu sebeple müellif, bâtinî anlama geçiş yaptığı âyetlerin hemen hepsinde (ör. Bâtini anlama geçişte kullanılan âyetler; (İbnü'l-Arabî, 1990, s. 266-296) “انما مثل”, “كذلك يضرب الله الامثال”, “ضرب الله مثلا” ifadelerinin yer almasını gözetmiştir. Ona göre genelde sûfi alimler bu esası dikkate almayarak hataya düşmüştür. Onlar âyetteki anlamın mesel formuyla ifade edilip edilmediğine bakmaksızın, Kur’ân dilinin semboller dili olduğu yanılığına düşmüşlerdir (İbnü'l-Arabî, 1990, s. 278).

## Sonuç

Sonuç itibarıyla te’vîl, en temelde bilgi probleminin uzantısı niteliğinde bir sorundur. İbnü'l-Arabî her bir varlık alanında “kânûn” olarak alınması gerekli bilgi kaynağını göstererek bu problemi aşmaya çalışmıştır.

İbnü'l-Arabî’ye göre tevhîd alanına ilişkin âyetlerde, emâre yahut keşf türünden bilgilerle değil, yalnızca kesinlik taşıyan aklî delillerle te’vîle gidilir. Mükâfat ve ceza vurgusu içeren ahirete

dair konularının işlendiği tezkîr alanıyla ilgili âyetlerde belirli şartlar dikkate alınarak keşf türünden bilgilerle te'vîle gidilebilir. Ahkâm alanıyla ilişkin âyetlerde ise emâre ile tev'île gidilebilir. Bu noktada her bir âyetin ilgili olduğu konuya göre kendine özgü usulüyle ele alınması kanûndur.

Tevhid konusuna ilişkin âyetlerde te'vîl, zâhiri itibariyle akla muhalif nasların aklî hükümler çerçevesinde yorumlanması faaliyetidir. Ahkâm konusuyla ilişkili âyetlerde te'vîl, zâhir lafızların konulduğu anlamın dışında başka bir anlama döndürülmesi faaliyetidir. Tezkîr konulu âyetlerde te'vîl ise sûflerin keşfe dayalı yorumlarının kullanılarak belirli şartlar dahilinde zâhirden bâtına geçiş yapılmasıdır.

### Kaynakça

- Coşkun, M. (2018). Vahiy, iç söz ve yorum bağlamında kelâm-ı nefsi tartışmasının hermenötik uzantıları.» *Ankara Üniv. İlahiyat Fak. Dergisi* 59(1), 67-85.
- el-Gazzâlî (2008). *el-müstasfâ min 'ilmi'l-usûl*. Cilt III. I-IV cilt. Medine: Şirketü'l-Medîneti'l-Münevvera li't-tâbi'.
- Gemuhluoğlu, Z. (2010). *Teoloji olarak yorum*. İz Yayıncılık.
- İbnü'l-Arabî (ts.). *Ahkâmü'l-Kur'ân*. Dâru'l-Kütübi'l-İlmiyye.
- İbnü'l-Arabî (ts.). *el-Avâsım mine'l-kavâsım*. Mektebetü Dari't-Türâs.
- İbnü'l-Arabî (1999). *el-Mahsûl fi usûli'l-fikh*.:Daru'l Bayarık.
- İbnü'l-Arabî (2007). *el-Mesâlik fi şerhi Muvattâ-i Mâlik*. Darü'l-Garbi'l-İslâmî.
- İbnü'l-Arabî (2015). *el-Mütevassıt fi'l-i'tikâd ve'r-reddi alâ men hâlefe's-sünnete min zevi'l-bide'ı ve'l-ilhâd*. Dâru'l-Hadîs el-Kattânî.
- İbnü'l-Arabî (1990). *Kanûnü't-te'vîl*. Darü'l-Garbi'l-İslâmî.
- İltaş, D. (2011). *Fıkıh usulünde mütekellim yönteminin delâlet anlayışı*. İSAM Yayınları.
- Özcan, Z. (2000). *Teolojik hermenötik*. Alfa Yayınları.