

TÜRKİYE'DE ÜCRETLİ İSTİHDAM VE BÜYÜME (1988-2013)

Yasemin ÖZERKEK*

Özet

Bir ülkede istihdam edilenlerin işteki durumları (employment status) ile o ülkenin kalkınma seviyesi yakından ilişkilidir. Ücretli istihdamın toplam istihdam içindeki payı ile ekonomik büyüme ve gelişmenin aynı yönde hareket etmesi beklenir. Bu durum, büyüme ile birlikte istihdamın tarımdan sanayi ve hizmetler sektörlerine kayması dolayısıyla gerçekleşmektedir. Bu çalışmada Türkiye'de 1988–2013 döneminde tarım, sanayi ve hizmetler sektörlerinde istihdamın işteki duruma göre yapısı ve değişimi incelenmektedir. Ampirik analiz sonuçlarına göre, Türkiye'de ücretli istihdamın toplam istihdam içindeki payının ve büyüme oranının ekonomik büyüme oranı üzerinde pozitif etkisi görülmektedir. Diğer yandan, kendi hesabına çalışanların artış oranı büyüme üzerinde anlamlı bir etkiye sahip görünmemektedir.

Anahtar Kelimeler: İstihdam, İşteki Durum, İktisadi Büyüme, Kalkınma

JEL Sınıflaması: J21, J23, O11, O15

PAID EMPLOYMENT AND ECONOMIC GROWTH IN TURKEY (1988-2013)

Abstract

There is a close relationship between the level of economic development and employment status in the labor market. The share of paid employment and economic growth and development are expected to move in the same direction. This occurs with the shift of employment from agriculture to industry and services. The aim of this paper is to analyze the structure and change in employment status in agriculture, industry, and services sectors in Turkey in the period 1988-2013. The empirical results prove the positive effect of the share of paid employment on economic growth. Also, self-employment seems to have no significant effect on growth.

Keywords: Employment, employment status, economic growth, development

JEL Classification: J21, J23, O11, O15

* Yrd. Doç. Dr. Marmara Üniversitesi İktisat Fakültesi İngilizce İktisat Bölümü, yasemin.ozerkek@marmara.edu.tr

1. Giriş

Bir ülkede ekonomik büyüme ve gelişme ile birlikte istihdamın tarımdan sanayiye ve hizmetler sektörlerine kaymaktadır. Bu yapısal değişiklikle birlikte istihdam edilenlerin işteki durumları (employment status) da değişiklik göstermektedir. Bilhassa, ücretli istihdamın toplam istihdam içindeki payında artış olmaktadır. Nitekim ücretli istihdamın büyük kısmı tarım dışı sektörlerde çalışmaktadır. Nispeten daha fakir ülkelerde ücretli istihdam oranı da düşüktür.¹

Uluslararası İşteki Durum Sınıflamasına (ICSE-1993) göre istihdam edilenler işteki durumlarına göre altı kategoride sınıflandırılmaktadır. Bunlar; ücretli çalışanlar, işverenler, kendi hesabına çalışanlar, üretici kooperatif üyeleri, ücretsiz aile işçileri ve durumlarına göre sınıflandırılmayan çalışanlardır. ICSE-93'teki bu gruplar, “**ücretle çalışılan işler**” ve “**kendi hesabına çalışılan işler**” arasındaki ayrım esas alınarak tanımlanmaktadır. İlk grupta yer alan ücretli çalışanlar *ücretli istihdamı* (paid employment) oluştururken, diğer beş kategori ise toplu olarak *kendi hesabına çalışanlar* (self-employed) olarak adlandırılmaktadır. Ücretli istihdam içerisinde yer alanlar ücret veya maaş alırlar. Kendi hesabına çalışılan işler ise gelirin mal ve hizmetlerden elde edilen kâra bağlı olduğu işlerdir.

Türkiye İstatistik Kurumu (TÜİK), istihdam edilen ve daha önce bir işte çalışmış olanları, Uluslararası İşteki Durum Sınıflamasına (ICSE-1993) uygun olarak sınıflandırmakta ve yayımlamaktadır. Söz konusu sınıflandırma dört grupta toplanmıştır: i) ücretli veya maaşlı çalışanlar (ücretli istihdam)² (*employees* veya *paid employment*), ii) işverenler (*employers*), iii) kendi hesabına çalışanlar (*own-account workers*) ve iv) ücretsiz aile işçileri (*unpaid family workers*).

Bilgi kaynakları ve metodoloji farklılıkları nedeniyle istihdamın işteki durumu hakkındaki sınıflandırmalarda ve bu grupların tanımlarında ülkeden ülkeye değişiklik görülebilmektedir. Bu durum karşılaştırmalı analiz yapmayı güçleştirebilmektedir.³ Özkaplan (1999) da, çalışmasında işgücü piyasası içerisinde yer alan kategorilerin tanımlanması ve ölçülmesinin oldukça sorunlu bir alanı oluşturduğunu vurgulamakta ve işgücü piyasasına ait kavramları sorgulamaktadır.⁴ Gündoğan (1999) kendi hesabına çalışma ile ilgili kavram ve ölçme özelliklerini incelediği çalışmasında Türkiye ve bazı OECD ülkeleri ile verileri ortaya koymaktadır.⁵

¹ International Labour Organization, **Key Indicators of the Labour Market (KILM)**, Eighth Edition, Geneva, 2013, s.37-38.

² TÜİK istatistiklerinde, 2009 yılından itibaren ücretli veya maaşlı ile yevmiyeli kategorileri birleştirilmiştir. 2009 yılı ve sonrası için, yevmiyeliler de “ücretli veya maaşlı” başlığı içerisinde değerlendirmektedir. Çalışmanın devamında bu grupta yer alanlar “*ücretli çalışanlar*” veya “*ücretli istihdam*” şeklinde ifade edilecektir.

³ KILM, a.g.k., s.39.

⁴ N. Özkaplan, “İşgücü Piyasasına Ait Kavramların Sorgulanması”, **Ekonomik Yaklaşım**, Cilt 10, Sayı 2, 1999, s. 61-85.

⁵ N. Gündoğan, “Kendi Hesabına Çalışma: Kavram, Ölçüm ve Özellikleri”, **Ekonomik Yaklaşım**, Cilt 10, Sayı 34, 1999, s. 75-87.

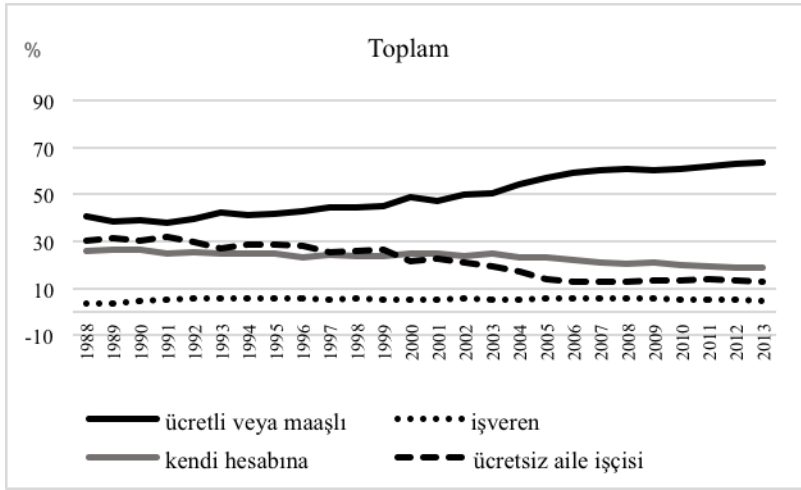
Bu çalışmada, Türkiye’de istihdam edilenlerin işteki durumlarının 1988-2013 döneminde nasıl değişiklik gösterdiği ve ücretli istihdamın payının ve büyüme oranının ekonomik büyüme üzerindeki etkisi incelenmektedir. Analizler tarım, sanayi ve hizmetler sektörlerinin yıllık verileri kullanılarak yapılmıştır.

Çalışmanın izleyen ikinci bölümünde Türkiye’de 1988-2013 döneminde istihdamın işteki duruma göre yapısı ve değişimi incelenmektedir. Üçüncü bölümde ücretli istihdam ve büyüme bağlantısına değinilmiştir. Dördüncü bölümde veri, ampirik analiz ve değerlendirmeler yer almaktadır. Son bölüm ise genel değerlendirmeye ayrılmıştır.

2. Türkiye’de İşteki Duruma Göre İstihdam

Grafik 2.1-2.4, 1988-2013 arasında Türkiye’de istihdamın toplam, tarım, sanayi ve hizmetler sektörlerinde işteki duruma göre paylarını (%) göstermektedir. Türkiye ekonomisinde istihdam edilenlerin büyük kısmını ücretli veya maaşlı çalışanlar oluşturmaktadır. Ücretli veya maaşlı çalışanlar

Grafik 2.1: İstihdam Edilenlerin İşteki Durumu (%)

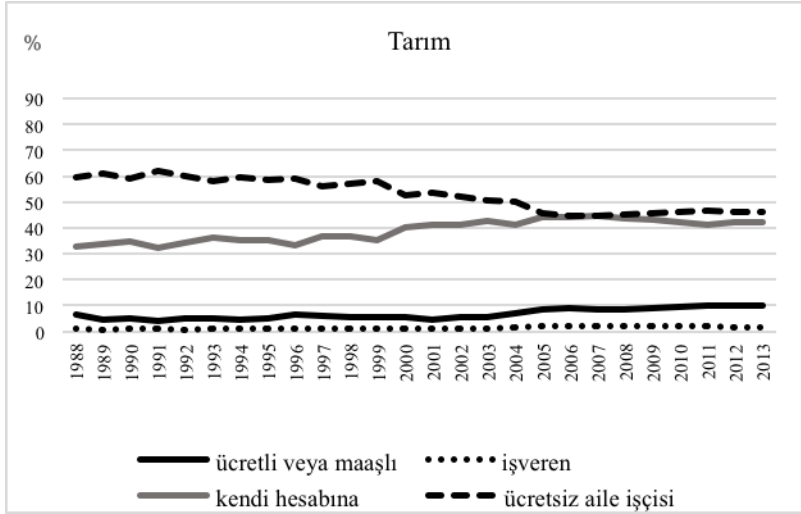


Kaynak: TÜİK veri seti kullanılarak elde edilmiştir.

ile diğer istihdam gruplarının payları arasındaki fark 1988–2013 döneminde oldukça açılmıştır. Toplam ücretli istihdam oranında da artış gözlenmektedir. 1988’de % 40.4 olan ücretli istihdam oranı, 2013 yılında % 63.8 olmuştur. Ancak artış hızının yavaşladığı göze çarpmaktadır. 2004 yılında %7.6 olan ücretli istihdamdaki büyüme, 2005’ten itibaren gerilemektedir. 2009 yılında negatif olan ücretli istihdamdaki büyüme oranı (% -1.67), daha sonraki yıllarda pozitif dönmüştür ve %1-2 aralığında bulunmaktadır.

1988-2013 yılları arasında en durağan ve payı en düşük olan istihdam grubu işverenler olarak karşımıza çıkmaktadır. İşverenlerin payı, 1988-2013 arasında %3 - %6 arasında hareket etmektedir. Ücretsiz aile işçilerinin ise payı düşmüş ve bu düşme 1999 sonrası hızlanmıştır. Kendi hesabına çalışanların payı, 2000 yılından itibaren ücretsiz aile işçilerinin payının üzerine çıkmıştır. (Grafik 2.1).

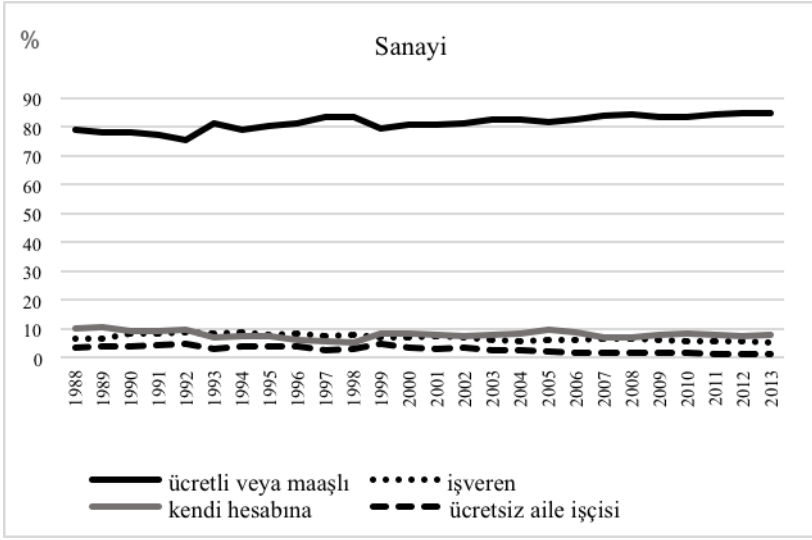
Grafik 2.2: Tarım Sektöründe İstihdam Edilenlerin İşteki Durumu (%)



Kaynak: TÜİK veri seti kullanılarak elde edilmiştir.

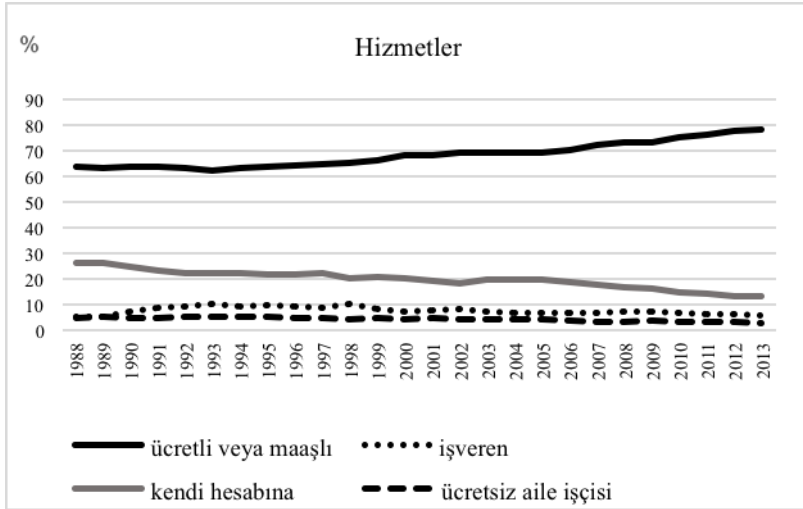
Tarım sektöründe çalışanların büyük çoğunluğunu ücretsiz aile işçileri oluşturmaktadır (Grafik 2.2). 1988'de ücretsiz aile işçilerinin tarım istihdamındaki payı %59.9 iken 2013 yılında % 46.5 olmuştur. 1988–2005 arasında düşüş gösteren ücretsiz aile işçilerinin oranı, daha sonra stabil kalmıştır. Ücretsiz aile işçilerinin payındaki bu düşüşle birlikte kendi hesabına çalışanların (own-account workers) ve bir miktar da ücretli istihdamın payında artış olmuştur. Tarım sektöründe çalışanların büyük çoğunluğunu 2013 itibarıyla %46.5 ile ücretsiz aile işçileri ve %42.4 ile kendi hesabına çalışanlar oluşturmaktadır.

Grafik 2.3: Sanayi Sektöründe İstihdam Edilenlerin İşteki Durumu (%)



Kaynak: TÜİK veri seti kullanılarak elde edilmiştir.

Grafik 2.4: Hizmetler Sektöründe İstihdam Edilenlerin İşteki Durumu (%)



Kaynak: TÜİK veri seti kullanılarak elde edilmiştir.

Tarım sektöründe çalışanların ekseriyetle ücretsiz aile işçisi olarak istihdam edildiği, sanayi ve hizmetler sektörlerinde çalışanların ise çok büyük bir kısmının ücretli veya maaşlı olarak çalıştığı görülmektedir. Ücretli istihdamın en fazla bulunduğu sektör sanayi sektörüdür. Grafik 2.3'te de görüldüğü gibi, sanayi sektöründeki

ücretli istihdam oranı diğer istihdam gruplarındakilere göre çok daha yüksektir. Diğer gruplarda bu oran ortalama %10 seviyesinin altında seyretmektedir. Ücretli veya maaşlı çalışanlar, 1988’de tarım dışı sektörde çalışanların %69.9’unu, 2013 itibariyle ise %80.7’sini oluşturmaktadır.

Hizmetler sektörü de ücretli istihdamın diğer istihdam gruplarına göre nispeten yüksek olduğu bir sektördür. Sanayi sektöründen farklı olarak bu sektörde kendi hesabına çalışanların payı daha yüksektir. Bununla birlikte, bu pay 1988’den bu yana %26’dan %13’e yarı yarıya düşmüştür.

3. İstihdam Edilenlerin İşteki Durumu ve Kalkınma

Bir ülkenin gelişmişlik seviyesi ile ücretli istihdamın payı arasında güçlü bir ilişki vardır. Nispeten fakir ülkelerde ücretli istihdamın payı da azdır.⁶ İstihdam edilenlerin işteki durumu ile ilgili veriler, çalışanların davranışları, çalışma şartları ve sosyo-ekonomik grupları hakkında da bilgi vermektedir. Diğer yandan, kendi hesabına çalışanların (işverenler hariç) oranı yüksek ise bu da büyük bir tarım sektörü olduğu ve kayıtlı ekonomideki büyümenin düşük olduğunu ifade eder. Kendi hesabına çalışanlar (own-account workers) veya ücretsiz aile işçilerinin oranları azalır ve buna mukabil işverenlerin payında bir artış olursa o ülke düşük gelirli, büyük kayıt dışı ve kırsal sektörlü ülke konumundan daha yüksek gelirli ve yüksek istihdam yaratılan ülke konumuna gelir. Güney Kore ve Tayland’da işteki duruma ait büyük ölçekli kaymalar iktisadi büyüme ile birlikte gerçekleşmiştir.⁷

“İktisadi kalkınma tarih boyunca milli ekonomilerde yapısal değişikliklerle ilişkilendirilmiştir. Aslında, çoğu kez, sektörlerin milli gelir ve işgücü paylarındaki değişimler ile ekonomik büyümeyi birleştiren bir süreç olarak tanımlanmaktadır. Tarihte gözlenen en yaygın yapısal değişiklikler tarımdan sanayiye ve sonrasında hizmetlere olan kaymalar dizisidir.”⁸

Ekonomik faaliyetler ve istihdamdaki sektörel değişiklikler birlikte hareket etmektedirler. Gelişmekte olan ülkelerde istihdamın sektörel dağılımına bakıldığında, tarımda istihdamın payında azalma, imalat sanayi ve hizmetler sektörlerinin paylarında artış gözlenmektedir.⁹ Bu yapısal değişiklikleri işteki duruma ait kategorilerdeki değişimler (bilhassa ücretli istihdamın payındaki artış) izlemektedir.¹⁰

⁶ D. Campbell, “The Labour Market in Developing Countries”, International Labour Office (ILO) **Perspectives on Labour Economics for Development**, Der: S. Cazes, S. Verick, Geneva: ILO, 2013, s.20; KILM (2013), a.g.k., s.20.

⁷ KILM, a.g.k., s.38.

⁸ T.S.Papola, “Emerging Structure of Indian Economy: Implications of Growing Inter-sectoral Imbalances,” **88th Conference of Indian Economic Association**, Vishakhapatnam, 2005 December, s.2.

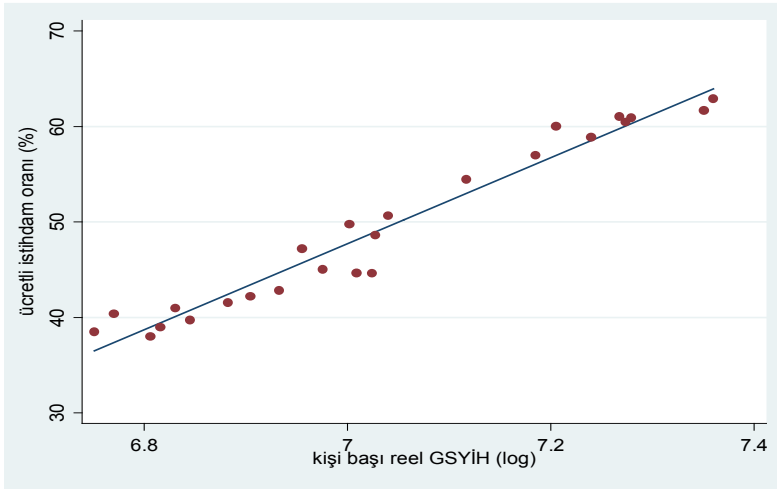
⁹ N. Majid, “On the Evolution of Employment Structure in Developing Countries”, **Employment Strategy Paper 2005/18** (Geneva, ILO), s.1-5.

¹⁰ D. Campbell, a.g.m., s.23.

Büyüme ile birlikte, istihdamın tarımdan sanayi ve hizmetler sektörlerine kayması ve neticede ücretli istihdamda artış olması beklenir. Ayrıca, tarım sektörünün istihdamının payındaki küçülme, gelişmekte olan ülkelerin daha çok kırsal kesiminde bulunan ücretsiz aile işçilerinin oranında düşmeyi de beraberinde getirir. Ücretsiz aile işçilerinin çok büyük kısmı tarım sektöründe çalışmaktadır. Ücretsiz aile işçilerinin fazla olduğu yerlerde, daha az kalkınma, daha az iş imkânı, yoksulluk ve nispeten kırsal kesimin varlığı dikkat çeker.¹¹

Türkiye’de ücretli istihdamın toplam istihdam içindeki payı ve kalkınma arasındaki pozitif ilişki Grafik 3.1’de görülmektedir.¹² Kalkınma düzeyi, kişi başı reel GSYİH değerinin doğal logaritması alınarak ifade edilmiştir. Ücretli istihdam oranı ise ücretli veya maaşlı çalışanların toplam istihdam içindeki yüzde payıdır. Campbell (2013, s.21) 2000-2008 dönemi için çok sayıda ülkenin verilerini kullanarak ücretli istihdam ve kalkınma arasındaki ilişkiyi incelemiş ve Grafik 3.1’de olduğu gibi iki veri arasında güçlü bir pozitif ilişki olduğunu sonucuna ulaşmıştır.

Grafik 3.1: Türkiye’de Ücretli İstihdam ve Kalkınma (1988–2012)

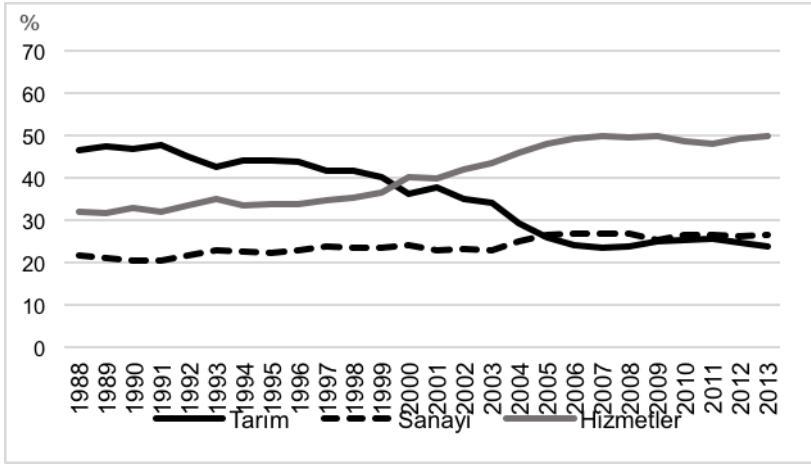


Korelasyon katsayısı 0.97’dir.

¹¹ KILM, a.g.k., s.37.

¹² Kişi başına reel GSYİH verileri Doğruel ve Doğruel (2014)’den alınmıştır.

Grafik 3.2: Ana Faaliyet Kollarına göre İstihdam (1988–2012)



Kaynak: TÜİK veri seti kullanılarak elde edilmiştir.

Grafik 3.2, 1988–2012 yılları arasında tarım, sanayi ve hizmetler ana faaliyetlerinin istihdam içindeki paylarını göstermektedir. Ülkemizde tarım sektörünün toplam istihdam içerisindeki payı giderek düşmektedir. 1988 yılında toplam istihdamın %46.5'i tarımda, %21.5'i sanayide ve %32'si hizmetler sektöründe çalışırken, bu oranlar 2013 verilerine göre tarımda %23.5, sanayide %26.4 sanayide ve hizmetlerde %50 şeklinde gerçekleşmiştir. Hizmetler sektörünün diğer sektörlerle oranla daha fazla istihdam sağladığı görülmektedir. Türkiye'de istihdam paylarında tarımdan sanayi ve hizmetlere geçişle bir önceki bölümde incelenen ücretli istihdamın payındaki artış beklendiği gibi birbirine paralel gerçekleşmiştir.

Sektörler arasında hizmetler sektörünün istihdam payının en yüksek olması yanında diğer sektörlerle göre istihdam payının daha hızlı arttığı da görülmektedir (Grafik 3.2) Campbell (2013), hizmetler sektöründe istihdam edilen işgücünün payı ile kalkınma seviyesi arasındaki güçlü ilişkiye dikkat çekmektedir.¹³ Günümüzde oldukça düşük kalkınma seviyelerinde bile hizmetler sektöründeki istihdamın yüksek artışının söz konusu olduğunu belirtmektedir.

(KILM, 2013), ücretli veya maaşlı çalışanlar, işverenler, kendi hesabına çalışanlar ve ücretsiz aile işçileri gruplarının toplam istihdam içindeki paylarındaki değişimlerin, genellikle sektörel istihdam kaymaları kadar sert olmadığını belirtmektedir. Sözelimi, sanayi ve hizmetler sektörlerinde büyük kayıtdışı ekonomiye sahip bir ülke, nispeten yüksek oranda kendi hesabına çalışan ve ücretsiz aile işçilerine (güvençsiz istihdam-vulnerable employment) sahip olur. Dolayısıyla istihdam edilenlerin işteki durumları ile ilgili değişimleri sektörel olarak incelemek yerinde olacaktır.¹⁴

¹³ Campbell, a.g.m., s.22,26.

¹⁴ KILM, a.g.k., s.38

Sektörel bazda elde edilen bilgi, istihdamdaki değişimleri ve kalkınma safhalarını anlamak açısından önemlidir.

Literatür incelendiğinde, istihdamın işteki durumlarına ilişkin çalışmaların kendi hesabına çalışma (self-employment) üzerine yoğunlaşmış olduğu göze çarpmaktadır. Acs, Audreth ve Evans (1994)'ın da belirttiği gibi, kalkınma ile birlikte kendi hesabına çalışanların oranında bir düşüş eğilimi olmaktadır.¹⁵ OECD ülkeleri ile yaptıkları çalışmalarında kendi hesabına çalışma ve iktisadi kalkınma arasında negatif ilişki olduğu sonucuna varmışlardır. Gindling ve Newhouse (2014), gelişmekte olan ülkelerle ilgili çalışmalarında kendi hesabına çalışanların özelliklerinin farklı gelişmişlik düzeylerinde nasıl değişiklik gösterdiğini incelemektedir. Düşük potansiyelli kendi hesabına çalışanlar, kişi başı gelir artınca yüksek potansiyelli başarılı girişimciler mi olurlar yoksa ücretli istihdama mı kayarlar sorusuna cevap aramaktadırlar.¹⁶

Diğer yandan, literatürde kendi hesabına çalışma ile işsizlik arasındaki ilişki geniş yer tutmakta ve iki yönlü olarak karşımıza çıkmaktadır. *Unemployment push*¹⁷ olarak adlandırılan ilk teoriye göre ekonomideki durgunlukla birlikte oluşan işsizlik oranındaki artış, ücretli iş bulamayanları (özel yetenekleri olmadığı ve daha az kalifiye oldukları düşüncesiyle) alternatif olarak gördükleri kendi hesabına çalışmaya yöneltilir. İşsizlik ortamında imkânlar onları kendi hesabına çalışmaya iter. Bu durumda işsizlikle kendi hesabına çalışma arasında pozitif bir ilişki söz konusudur. Diğer teoriye göre (*entrepreneurial effect*), işsiz bireylerin yeni bir iş kurmak için sahip oldukları bilgiler, yetenekleri ve girişimcilik özellikleri nispeten daha az olduğu düşünülürse, yüksek işsizlikle kendi hesabına çalışma arasında negatif bir ilişki beklenmektedir. Yüksek işsizlik oranları, düşük refah seviyesine neden olur ve (Johansson, 2000)'in de belirttiği gibi düşen refah kendi hesabına çalışma ihtimalini azaltır.¹⁸ Kendi hesabına çalışanların artması ise yeni kurulan firmaların istihdam yaratmasına ve ardından işsizlikte düşüşe imkân sağlarlar. Girişimciler yeni ürün ve üretim yöntemleriyle ekonomide genel bir performans artışına sebep olurlar.^{19, 20}

¹⁵ Z.J. Acs ve diğerleri, "Why Does the Self-Employment Rate Vary Across Countries and Over Time?" London, **Centre for Economic Policy Research Discussion Paper**, 1994.

¹⁶ T.H. Gindling ve D.Newhouse, "Self-Employment in the Developing World", **World Development**, Vol.56, 2014, s.313-331.

¹⁷ Bu teori, *recession push*, *desperation effect* veya *refugee effect* olarak da bilinir.

¹⁸ E. Johansson, "Self-Employment and Liquidity Constraints: Evidence from Finland", **Scandinavian Journal of Economics**, 102,1, 2000, s.123 ; A.R. Thurik ve diğerleri, "Does Self-Employment Reduce Unemployment?" **Journal of Business Venturing**, 23, 2008, s. 674-675.

¹⁹ Z.J. Acs- D.B. Audretsch, "Innovation and Technological Change" **Handbook of Entrepreneurship Research**. Der: Acs, Z.J., Audretsch, D.B., Kluwer Academic Publishers, Boston Dordrecht, 2003, s. 55-79.

²⁰ Bu çalışmalar hakkında literatür özeti için Thurik (2008)'e bakılabilir.

4. Veri ve Yöntem

Çalışmada yıllık sektörel reel büyüme oranı (*grwthrate*), ücretli istihdamın toplam istihdamdaki payı (%) (*shrpaid*), ücretli istihdamın büyüme oranı (%) (*gpaid*) ve kendi hesabına çalışanların büyüme oranı (%) (*gself*) kullanılmıştır. Ana faaliyet kollarına göre 1988-2013 yıllarına ait istihdam edilenlerin işteki durumları ve reel GSYİH büyüme verileri Türkiye İstatistik Kurumu (TÜİK)'nden alınmıştır.²¹ Ekonomik büyüme verileri 1987 sabit fiyatlarına göredir.²² Ücretli istihdamın reel GSYİH'nin büyüme oranı üzerindeki etkisini görmek amacıyla panel veri kullanılarak, aşağıdaki regresyon modeli tahmin edilmektedir:

$$grwthrate_{it} = b_0 + b_1 grwthrate_{i,t-1} + b_3 gpaid_{it} + b_4 gself_{it} + e_{it}$$

Yukarıdaki regresyon modeli, Blanchflower (2000)'in modeli esas alınarak oluşturulmuştur.²³ Blanchflower (2000), 1966-1996 dönemi için OECD ülkeleri ile yaptığı çalışmasında kendi hesabına çalışanların (self employment) (t ve t-1 zamanlarındaki değerinin farkını alarak) iktisadi büyüme üzerindeki etkisini araştırmıştır. Çalışmasında, kendi hesabına çalışanların oranının ekonomideki reel büyümeyi artırdığına dair bir bulgu olmadığını belirtmektedir. Hatta tersi sonuçlara ulaşmıştır.

Bu çalışmanın amacı ise ücretli istihdamın büyüme üzerindeki etkisini görmektir. Bu amaçla, sektörel olarak yapılan çalışmada, *gself* ve ekonomik büyüme oranının (*grwthrate*) gecikmeli değeri kontrol değişkeni olarak kullanılmıştır. Ücretli istihdam oranının tek başına etkisini görmek için ise Model 1 ve 2 oluşturulmuştur. Blanchflower (2000), çalışmasında kullandığı regresyonların Cobb-Douglas üretim fonksiyonu gibi düşünülebileceğini ve dönemler itibarıyla farkı alınan çalışan sayısının emek girdisi olarak kabul edildiğini belirtmektedir. Sermaye ise lineer olarak artmakta ve model tahmin edilirken sermayenin etkisindeki değişimleri sabit varsaymaktadır. Ayrıca, bu çalışmada kullanılan modellerde ücretli istihdamdan büyümeye doğru bir nedensellik varsayımı altında tahmin yapılmıştır. Nitekim tersi yönünde bir nedensellik de beklenebilir.²⁴

Tablo 4.1'de tahmin sonuçları verilen modellerde bağımlı değişken sektörel reel GSYİH büyüme oranıdır. Her modelde bu verinin bir yıl gecikmeli değeri kontrol değişkeni olarak kullanılmıştır. Hausman (1978) testinin sonuçlarına göre Model 1'de

²¹ Veriler, 2009 yılından önce Nace Rev.1, sonraki yıllarda ise Nace Rev.2 sınıflamasına göre verilmiştir. Veriler bu haliyle, ana faaliyetler bazında toplulaştırılarak kullanılmıştır. Nace Rev.1 ve Nace Rev.2 arasındaki farklılıklara bakıldığında, toplulaştırma neticesinde farklılık çok küçüldüğünden, hata payı ihmal edilmiştir. Detaylı bilgi ve alt sektörlerdeki hesaplama farklılıklarını görmek için, TÜİK'in 2009 yılı Nace Rev.1 ve Nace Rev.2 karşılaştırmalı tablosuna bakılabilir.

²² 2006 sonrası veriler 1998 bazlı fiyatlarla verildiğinden, bu veriler 1987 fiyatlarına dönüştürülerek kullanılmıştır.

²³ David G. Blanchflower, "Self-Employment in OECD Countries", **Labour Economics**, 7, 2000, s.496-497.

²⁴ Blanchflower, a.g.m., s.497.

tesadüfi etkiler, Model 2 ve 3'te ise sabit etkiler modelleri kullanılmıştır.²⁵ Model 1'de ücretli istihdamın toplam istihdamdaki payının (%) (*shrpaid*) ekonomik büyüme üzerindeki etkisi görülmektedir. Bu etki beklendiği gibi pozitif ve anlamlıdır. Model 2'de ücretli istihdamın payı yerine büyüme oranı (*gpaid*) kullanılmıştır. Ücretli istihdamdaki değişme oranı da reel büyüme üzerinde pozitif ve anlamlı bir etkiye sahiptir. Model 3'te ise Model 2'deki değişimlere ek olarak kendi hesabına çalışanların değişme oranı (*gself*) kontrol değişkeni olarak eklenmiştir.²⁶ Ücretli istihdamın reel büyüme üzerindeki pozitif ve anlamlı etkisi bu modelde de

Tablo 4.1: Tahmin Sonuçları

Değişkenler	Model 1	Model 2	Model 3	Model 4
	TE	SE	SE	HEKK
$growth_{i,t-1}$	-0.32** (0.13)	-0.24** (0.10)	-0.23** (0.10)	-0.167 (0.10)
<i>shrpaid</i>	0.06*** (0.01)			
<i>gpaid</i>		0.25*** (0.07)	0.24*** (0.07)	0.27*** (0.07)
<i>gself</i>			-0.04 (0.04)	-0.04 (0.04)
sabit terim	1.84*** (0.29)			3.382*** (0.72)
Hausman testi	p>chi2 =0.31	p>chi2 =0.00	p>chi2 =0.00	
Gözlem sayısı	78	75	75	75
Sektör sayısı	3	3	3	3

Dirençli standart hatalar parantez içinde verilmiştir.

*** p<0.01, ** p<0.05, * p<0.1

görülmektedir. Öte yandan, kendi hesabına çalışanlardaki yüzde değişim (*gself*) reel büyüme üzerinde negatif etkiye sahip görünmekle birlikte bu etki zayıftır ve anlamlı olmadığı görülmektedir.²⁷ Model 4, Model 3'ün havuzlanmış en küçük kareler (HEKK-pooled OLS) yöntemi ile tahmin edilmiştir sonuçlarını vermektedir. Görüldüğü gibi benzer sonuçlara ulaşılmıştır.²⁸ Bütün modellerde kontrol değişkeni olan

²⁵ J. A. Hausman, "Specification Tests in Econometrics", *Econometrica*, 46, 6, 1978, s.1251-1271.

²⁶ Kendi hesabına çalışanlar (self-employed), ücretli istihdam dışında kalan çalışanlardan oluşmaktadır.

²⁷ Model 2'de *gpaid* yerine *gself* verisi kullanılıp tahmin yapıldığında, *gself*'in katsayısı negatif ama anlamlı değildir.

²⁸ Tablo 4.1'de yer alan diğer regresyon modelleri de havuzlanmış en küçük kareler (HEKK-pooled OLS) yöntemi ile tahmin edilmiş, benzer sonuçlara ulaşılmıştır.

bir yıl gecikmeli büyüme oranının ($growth_{i,t-1}$) büyüme oranı üzerinde negatif etkisi görülmektedir. Bu negatif etki, istikrarsız büyüme oranlarının varlığını yansıtmaması olarak yorumlanabilir.

Tablo 4.1'deki sonuçlar, ücretli veya maaşlı çalışanlardaki değişme oranının ekonomik büyüme oranı üzerindeki aynı yönlü ve anlamlı etkisini göstermektedir. Bir önceki bölümde verilerle de ortaya konulduğu üzere, Türkiye'de ücretli veya maaşlı çalışanların istihdamdaki payı yüksek ve artmaya devam etmektedir. İncelenen dönemde tarımdan, sanayi ve hizmetler sektörlerine istihdamın kayması da gerçekleşmektedir.

Regresyon tahmininin sonuçları, kendi hesabına çalışanların büyüme oranının ($gsself$) reel sektörel GSYİH büyüme oranı üzerinde negatif, zayıf ve anlamlı olmayan bir etkisi olduğunu göstermektedir (Tablo 4.1). Bu durum, kendi hesabına çalışanların (işverenler, kendi hesabına çalışanlar (own account workers) ve ücretsiz aile işçileri) kompozisyonu ve nitelikleri ile ilişkilendirilebilir. İşverenler oldukça düşük bir paya sahipken, ücretsiz aile işçileri ve kendi hesabına çalışanlar büyük paya sahiptir.

4. Sonuç

Türkiye'de 1988-2013 döneminde tarımdan sanayiye ve hizmetler sektörlerine geçiş ile birlikte ücretli istihdamda da artış olmuştur. Toplam istihdam içinde ücretli veya maaşlı çalışanlar en yüksek paya sahiptir. Bu pay artıyor olmakla birlikte artışında belirgin bir yavaşlama olduğu görülmektedir. Ekonomik gelişme ile ücretli istihdamın payı arasındaki aynı yöndeki ilişki göz önüne alındığında, ücretli istihdamın payının artırılmasının önemi ortaya çıkmaktadır.

Türkiye'de işgücü piyasasının karakteristik özelliklerinden biri de, özellikle tarım sektöründe ücretsiz aile işçiliğinin yoğunluğudur. 2013 yılı itibarıyla tarımda en büyük paya sahip olmaları yanında bu payın 1988'den bugüne düşmekte olduğu ve istihdamın bilhassa kendi hesabına çalışanlara (own-account workers) ve bir kısmının da ücretli istihdama doğru kaydığı görülmektedir.

Ampirik analiz sonuçları, ücretli istihdam payının ve büyüme oranının ekonomik büyüme üzerindeki pozitif etkisini göstermiştir. Diğer yandan, kendi hesabına çalışanlardaki büyüme oranının ise 1988-2013 dönemi için Türkiye'de ekonomik büyümeyi açıklayan anlamlı bir değişken olmadığını göstermiştir. Kendi hesabına çalışanların ekonomideki rolü düşünüldüğünde, girişimciliğin artması ve böylece kendi hesabına çalışanların kuracağı yeni iş sahalarında yeni istihdam imkânlarının yaratılmasının ekonomik büyümeye ve kalkınmaya katkı sağlaması beklenir.

Kaynakça

- ACS, Zoltan J., Audretsch, David B., Evans, David S. “Why Does the Self-Employment Rate Vary Across Countries and Over Time?” London, **Centre for Economic Policy Research Discussion Paper**, 1994.
- ACS, Zoltan.J., Audretsch, David B., “Innovation and Technological Change” **Handbook of Entrepreneurship Research**, Der: Acs, Z.J., Audretsch, D.B., Kluwer Academic Publishers, Boston Dordrecht, 2003, s. 55-79.
- BLANCHFLOWER, David G., “Self-Employment in OECD Countries”, **Labour Economics**, 7, 2000, s.471-505.
- CAMPBELL, D., “The Labour Market in Developing Countries”, International Labour Office (ILO) **Perspectives on Labour Economics for Development**, Der: S. Cazes, S. Verick, Geneva: ILO, 2013.
- DOĞRUEL, F ve DOĞRUEL A. S. “Dönemler İtibariyle Türkiye’de Ekonomik Büyüme” **Türkiye Ekonomisinde Son On Beş Yıl**, Der: B.C. Karahasan, EBilgel, A. Soydan, Okan Üniversitesi Yayınları, 2014. (Basımda).
- GINDLING, T.H. ve David Newhouse, “Self-Employment in the Developing World”, **World Development**, Vol.56, 2014, s.313-331.
- GÜNDOĞAN, N., “Kendi Hesabına Çalışma: Kavram, Ölçüm ve Özellikleri”, **Ekonomik Yaklaşım**, Cilt 10, Sayı 34, 1999, s. 75-87.
- HAUSMAN, J. A., “Specification Tests in Econometrics”, **Econometrica**, 46, 6, 1978, s. 1251–1271.
- International Labour Organization, **Key Indicators of the Labour Market (KILM)**, Eighth Edition, Geneva, 2013.
- JOHANSSON, E., “Self-Employment and Liquidity Constraints: Evidence from Finland”, **Scandinavian Journal of Economics**, 102,1, 2000, s.123-134.
- MAJID, N., “On the Evolution of Employment Structure in Developing Countries”, **Employment Strategy Paper 2005/18** (Geneva, ILO).
- ÖZKAPLAN, N., “İşgücü Piyasasına Ait Kavramların Sorgulanması”, **Ekonomik Yaklaşım**, Cilt 10, Sayı 32, 1999, s.61-85.
- PAPOLA, T.S., “Emerging Structure of Indian Economy: Implications of Growing Inter-sectoral Imbalances,” **88th Conference of Indian Economic Association**, Vishakhapatnam, 2005 December, s. 1-30.
- THURIK, A.R., Carree M.A., Andre van Stel, Audretsch, D.B., “Does Self-Employment Reduce Unemployment?” **Journal of Business Venturing**, 23, 2008, s. 673-686.