

## KÜRESEL İKTİSADİ KRİZİN TÜRKİYE İMALAT SANAYİNE ETKİLERİ

Nesrin SUNGUR ÇAKMAK\*  
Ercan SARIDOĞAN\*\*

### Özet

*ABD’de, 2007 yılında, finansal sektördeki sorunların tetiklediği küresel iktisadi kriz, dünya genelinde, ekonomilerin, üretim, istihdam ve refah düzeylerinde önemli derecede tahribata yol açmıştır. Krizin yayılma mekanizması, beklentiler, finansman koşulları, talepteki bozulmaların, üretim, istihdam ve kazançları olumsuz etkilemesi şeklindedir. Bu çalışmanın temel amacı, küresel iktisadi krizin genelde Türkiye ekonomisi üzerindeki etkilerini özelden ise imalat sanayi üzerindeki etkilerini analiz etmektir. Türkiye ekonomisi ve sanayisinin iç ve dış şoklara karşı kırılganlığını azaltmak için, küresel rekabet gücünün artırılması ve dışa bağımlılığının azaltılmasına yönelik ekonomi politikaları geliştirilmesi gerekmektedir.*

**Anahtar Kelimeler:** Küresel Ekonomik Kriz, Türkiye İmalat Sanayi

## THE EFFECTS OF GLOBAL ECONOMIC CRISIS ON TURKISH MANUFACTURING INDUSTRY

### Abstract

*Global economic crisis triggered by troubles in US financial system in 2007 has had dramatically negative effects on the levels of supply, employment and the welfare of the economies across the world. The spill over mechanism of the crisis is the way of the deterioration of the expectations, finance conditions and decline in the aggregate demand affecting the aggregate supply, employment and the gains negatively. Main aim of this study is to analyse the effects of global economic crisis*

---

\* Prof.Dr. Marmara Üniversitesi, İngilizce İktisat Bölümü, nsungur@marmara.edu.tr

\*\* Öğr.Gör.Dr. Marmara Üniversitesi, İktisat Bölümü, [ercansaridogan@marmara.edu.tr](mailto:ercansaridogan@marmara.edu.tr)

† Bu çalışmanın ilk hali, TMMOB Sanayi Kongresi 2009, Ankara’da sunulmuştur

on Turkish economy in general and on Turkish manufacturing industry in particular. It is necessary to develop economy policies increasing global competitiveness and reducing foreign dependency for Turkish economy and industry in order to decrease her fragility against the internal and external shocks.

**Key Words:** Global Economic Crisis, Turkish Manufacturing Industry

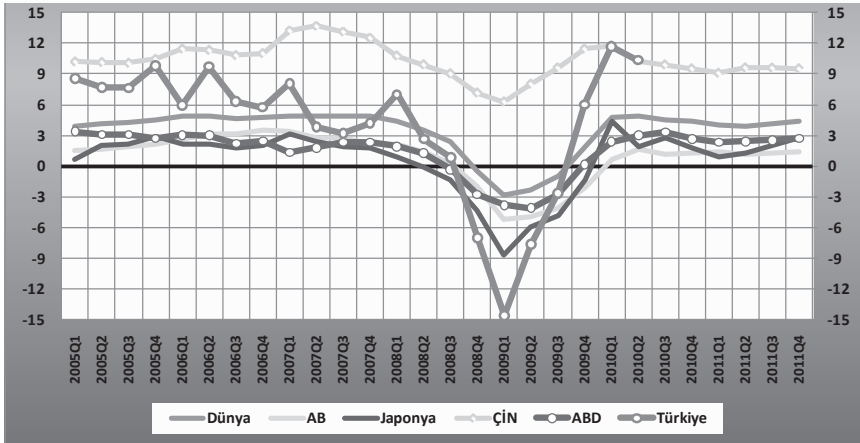
## 1.Giriş

Küresel iktisadi kriz, ülke ve bölge ekonomilerinde, üretim, istihdam ve refah değişkenleri başta olmak üzere pek çok alanda önemli derecede olumsuz etkilere yol açmıştır. Krizin sebepleri her ne kadar ABD ekonomisinde finans sistemindeki yanlış kredi tayinlemasının sonuçları olarak görülse de, temel sebepler arasında kapitalizmin 1970'lerden günümüze kendisini yeniden üretme sürecinde karşılaştığı sorunlar yer almaktadır. Bu çalışmada, küresel iktisadi krizin genel olarak Türkiye ekonomisine özelde ise Türkiye imalat sanayiine etkileri incelenmektedir. İmalat sanayi üzerinde krizin etki mekanizması, beklentilerdeki ve finans sistemindeki bozulmaya bağlı olarak, dış ve iç talepteki daralma, finansman imkanlarında bozulma, bunlara bağlı olarak üretimde ciddi oranda daralma ve devamında ise imalat sanayinde istihdam ve ücretler üzerinde önemli düzeyde bozulmalar olarak karşımıza çıkmaktadır.

## 2. Küresel Finansal Krizin Sebepleri ve Yayılma Mekanizması

Şekil-1'den görülebileceği gibi, ABD'de 2007 ortasından konut sektöründeki sorunlarla baş gösterip, 2008'in son çeyreğinde kendisini küresel çapta hissettiren ve 2009'un ilk çeyreğinde dip yaparak 2010'un ilk çeyreğiyle birlikte ana etkileri geride bırakılan küresel iktisadi kriz, tüm ülkeler için önemli ölçüde üretim, istihdam ve refah kayıplarına sebebiyet vermiştir<sup>1</sup>.

Şekil-1 Seçilmiş Ekonomiler İçin Reel GSYİH Büyümesi (QoQ,%)



Kaynak: IMF, World Economic Outlook October 2010, İstatistik Veri Tabanı

<sup>1</sup> Detaylı bilgi için, IMF, **World Economic Outlook**, Washington, October 2010, s.1-20

Şekil-2'den görülebileceği gibi, küresel iktisadi krizinin yayılma mekanizması, küresel düzeyde beklentilerin, kredi mekanizmalarının ve talebin bozulmasına bağlı olarak, iflaslar, üretim ve istihdamda bozulmalar olarak kendisini göstermiştir. Türkiye ekonomisi de krizin etkilerini bu kanallardan hissetmiştir. Küresel finansal piyasalarda, 2008'in son çeyreğinde artan belirsizlik ve risk, beklentilerin bozulmasına yol açarak öncelikle, küresel iktisadi güveni olumsuz etkilemiştir, devamında ortaya çıkan sıkışıklığına yol açmıştır. Finans ve kredi piyasalarındaki sorunlar özellikle 2009'un ilk çeyreğiyle birlikte reel sektöre sıçramıştır. Reel sektör, bir yandan küresel kredi koşullarındaki bozulma diğer yandan ise küresel talepteki daralma makasında hayatta kalma mücadelesi vermiştir. Bu daralan makasta tüm firmalar bünyelerindeki zayıflığa göre zarar görmüşlerdir. Talep cephesinde daralma, küresel arz cephesini olumsuz etkileyerek, üretim daralmalarına, devamında işsizliğin artmasına yol açmıştır. Reel sektör olumsuz etkilendikçe, ödenemeyen krediler kanalıyla finansal sektör de tekrar olumsuz etkilenmiştir. Finansal ve reel sektör arasında krizin daralan döngüsü birbirini besledikçe krizin boyutları artmıştır<sup>2</sup>.

**Şekil-2 Krizin Türkiye Ekonomisini Etkileme Mekanizması**



Kriz sürecinde bütün ülkelerin hükümetleri ve uluslararası kuruluşlar, para, maliye politikası başta olmak üzere çeşitli düzeyde işbirlikleri ve tedbirleri uygulamaya koyarak, krizin yarattığı güvensizlik, belirsizlik, kredi mekanizmalarındaki bozulmayı, talep, arz ve istihdam üzerindeki olumsuz etkilerini azaltmaya çalışmışlardır. Kurtarma paketleri ve talebi canlandırıcı politikalar bütçe açıklarına yol açarken, özel sektör dengelerini düzeltmek pahasına, kamu sektörü, kendi mali dengesinde önemli bozulmalara maruz kalmıştır. Diğer yandan ülkelerin genişleyici para politikalarının kurlar üzerinde yarattığı etkiler, uluslararası ticaret

<sup>2</sup> A. İnşel, Saridoğan, E. "Dünya Ekonomisinde Konjonktür Eğilimleri Ve Kriz", **Vira Haber**, Nisan-2009

politikaları açısından yeni sorunlara yol açmıştır. Bu süreç Türkiye ekonomisi için de genel olarak geçerli olmuştur

Krizin oluşum dinamikleri her ne kadar ABD bankalarının ödeme gücüne bakmadan insanları yüksek faizden borçlandırıp sonra da bu borca dayalı kağıtları üçüncü kişilere satması, kredilerin geri ödenememesi<sup>3</sup> vb sebepler nedeniyle çıkmış görünse de esas olarak kapitalizmin 1970'li yılların başında girmiş olduğu aşırı üretim krizine çözüm getirmek üzere uygulamaya konan neoliberal politikaların iflasından kaynaklanmaktadır. Bu durum, krizi sistemik hale getirip ve çözümünü zorlaştırırken, krizin geleceğine ilişkin belirsizliklerin de artmasına neden olmaktadır<sup>4</sup>.

Kapitalist dünya sisteminin II. Dünya Savaşı sonrasında, savaşın yaratmış olduğu özel koşulların etkisiyle yaşamış olduğu hızlı büyüme ve genişleme süreci aşırı üretim ve uluslararası rekabetin yoğunlaşması ile sonuçlanmış, kar oranlarının düşmesi, ekonomik büyüme ve yatırımların azalması ile kapitalist sistem 1970'lerin başında derin bir krize girmiştir. Krize çözüm olarak getirilen, 1970'lerin ikinci yarısından itibaren merkez ülkelerde uygulamaya konan serbestleştirme, kuralsızlaştırma özelleştirme ve esnekleştirme politikaları, bir başka deyişle neoliberal küreselleşme politikalarıdır. Bu politikalar önce merkez ülkelerde uygulamaya konmuş, 1980'lerden itibaren IMF ve Dünya Bankası kanalıyla ve İstikrar Programları/Yapısal Uyum Programları aracılığıyla az gelişmiş ülkeler de bu sürece dahil edilmiştir.

Neo liberal küreselleşme politikalarının temel amacı aşırı üretim ve rekabet nedeniyle düşen kar oranlarına bir çözüm bulunması, sermayeye yeni ve karlı yatırım alanları açılmasıdır. İktisadi sınırların kaldırılması ve böylece mal ve sermaye akımlarının dünya ölçeğinde serbestçe dolaşabilmesi, iktisadi hayatın 'görünmeyen el'in düzenlemelerine teslim edilmesi halinde, insanlığın sınırsız bir zenginliğe kavuşacağını vaad eden bu ideoloji 90'lı yıllarda giderek güçlenmiş, ancak arka arkaya yaşanan finansal krizler nedeniyle 90'lı yıllar paradoksal bir şekilde aynı zamanda neoliberal küreselleşme sürecinin sorgulanmaya başladığı yıllar olmuştur. 1994-95 yıllarında Türkiye ve Meksika'da yaşanan finansal krizlerin ardından, 1997 yılında Tayland'da başlayıp kısa sürede bölge ülkelerine yayılan ve küresel bir sarsıntı yaratan Asya Krizi, 2001 Türkiye ve 2002 Arjantin krizleri dikkatlerin sermaye akımları ve uygulanan finansal liberalizasyon politikalarına dönmesine yol açmış, neoliberal çevrelerde bile bu politikalar sorgulanmaya başlamıştır<sup>5</sup>.

Yaşanan bütün krizlerin en temel dinamiğinin finansal piyasalardaki serbestleştirme ve kuralsızlaştırma olduğu, spekülasyon karlarının peşinde ve sürü halinde ülkeden ülkeye dolaşan sermaye akımlarının kriz dinamiklerini de içinde

---

<sup>3</sup> B.Keeley-P.Love, **From Crisis to Recovery The Causes, Course and Consequences of the Great Recession**, OECD, 2010, s.19

<sup>4</sup> A. Çakmak, "2008 Finansal Krizi: Sonun Başlangıcı mı?" **Birikim** , N.239,Mart, 2009, s.44-54.

<sup>5</sup> J. Bhagwati, "The Capital Myth: The Difference between Trade in Widgets and Dollars", **Foreign Affairs**, No.77 (3), 1998, s.7-12.

---

barındırdığı görüşü özellikle akademik çevrelerde tartışılmaya başlanmıştır. Bu gelişmeler 1990'ların sonlarında "uluslararası yeni bir finansal mimarinin inşası" çalışmalarını başlatmış olsa da, sermaye hareketlerinin kontrol altına alınması ve finansal piyasaların düzenlenmesi hiçbir şekilde gündeme gelmemiş, Tobin Vergisi türü önerilere özellikle ABD ve İngiltere'deki finans merkezlerinin yöneticileri tarafından şiddetle karşı çıkmıştır. Çünkü ekonomilerin finansallaşması ve finansın küreselleşmesi bir yandan çok yüksek karların elde edilmesini sağlarken, öte yandan finansal piyasalarda ortaya çıkan balonlarla (hisse senedi balonu, konut balonu, emtia balonu) sistemin aşırı üretim krizi ertelenebilmektedir<sup>6</sup>.

Amerikan ekonomisinde krizlerin yapısına yukarıdaki çerçevede ve tarihsel olarak bakıldığında<sup>7</sup>, özellikle reel sektör faaliyet gelirlerinin azaldığı dönemlerde, firmaların finansal piyasalarında kazançlar elde etmeye yöneldiği ve ardından finansal krizlerin yaşandığı gözlenmektedir. Tüm durgunluk dönemleri öncesinde ekonomi genelinde firmaların faaliyet gelirleri azalmış ve faiz gelirleri artmıştır. Reel sektördeki faaliyet gelirlerinin azalması firmaların, atıl tuttukları fonlar ve finansal sektörde türev ürünlere bağlı olarak yaratılan yapay devasa fonlarla kazançlarını artırma oyunlarına yöneldikleri gözlemlenmektedir<sup>8</sup>. Artan yapay fonlar para arzının kontrolünü zorlaştırarak, faizlerin düşmesine, talebi ve devamında enflasyonu artırarak yapay bir refah dönemine yol açmaktadır. ABD merkez bankası FED'in, artan enflasyonu frenlemek üzere likiditeyi kısıması, faizleri artırması, ekonomide yapay saadet zincirinin kırılmasına yol açan faktörlerden biri olarak, kısa süreli durgunluklara ya da 2008 krizi gibi dünya çapında derin krizlere neden olmaktadır.<sup>9</sup>

### 3. Küresel Finansal Krizin Türkiye Ekonomisine Etkileri

Türkiye ekonomisinin küresel krizden etkilenme mekanizması Şekil-2'de belirtildiği gibi, küresel ekonomidki beklentilerin ve finansman koşullarının bozulmasına bağlı olarak, dış talebin ve kredi imkanlarının bozulması içeride üretimi, talebi ve istihdamı olumsuz etkileyerek refah kayıplarına yol açmıştır. İhracata yönelik sektörler başta olmak üzere, özellikle imalat sanayinde Avrupa'ya ihracat yapan sektörlerde üretimde, istihdamda, kazançlarda ve refahta olumsuz etkilenmeler kendisini derinden hissettirmiştir<sup>10</sup>.

---

<sup>6</sup> Krizlerde, varlık piyasalarında kırılganlığa yolaçan mali aşırılıklar ve düzenleme yetersizlikler için bkz: Y. Akyüz, Küresel Finansal Kriz Ve Gelişen Asya Ülkeleri, **İktisat İşletme ve Finans**, Cilt: 23, Sayı: 273, 2008,S. 7-49

<sup>7</sup> ABD'deki finansal krizler ve fiyat balonları arasındaki ilişki için bkz: C. M. Reinhart-K. S. Rogoff. "Is The 2007 U.S. Sub-Prime Financial Crisis So Different? An International Historical Comparison" **NBER Working Paper 13761**, January 2008

<sup>8</sup> B.Keeley-P.Love, **From Crisis to Recovery .....ag.m.** s.19-22

<sup>9</sup> Detaylı bilgi için. M.D. Bord -J. Landon-Lane, "The Lessons from the Banking Panics in the United States in the 1930s for the Financial Crisis of 2007-2008" **NBER Working Paper No. 16365**, September 2010

<sup>10</sup> TCMB, **Finansal İstikrar Raporu**, Ankara, Mayıs 2010, Sayı:10, s.iii-v

Tablo-1’de küresel krizin Türkiye ekonomisi üzerindeki makroekonomik etkileri verilmiştir. Krize bağlı olarak iç ve dış finansman ve talep koşullarının bozulması ekonominin arz cephesini de olumsuz etkilemiştir. Buna göre, Türkiye ekonomisi GSYİH’sı 2009 yılında piyasa fiyatlarıyla %5’e varan daralma göstermiştir. Ancak bu daralmaya karşın, 2001 yılında yapılan reformlar sayesinde, 2010 yılında yaklaşık %7’ye varan büyüme beklentisi ile krizden en hızlı ve en güçlü çıkma performansı gösteren ülkeler arasında yer almıştır<sup>11</sup>.

**Tablo-1 Türkiye Ekonomisi Seçilmiş Makroekonomik Göstergeler**

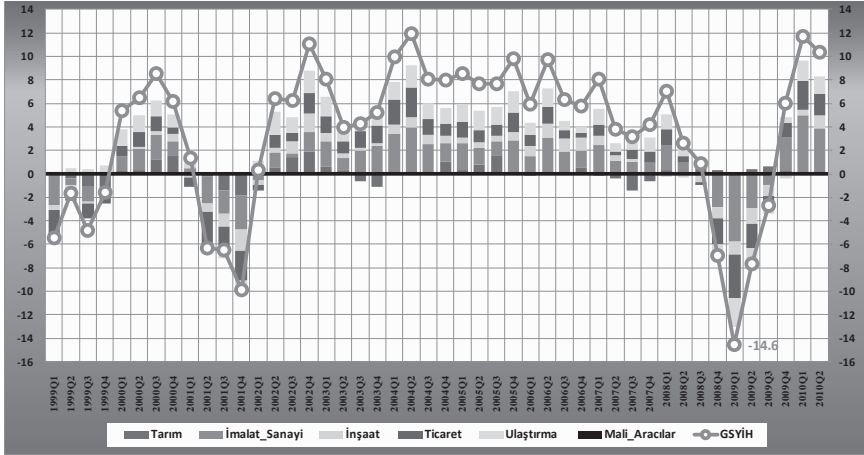
(1998 fiyatlarıyla % Değişim)	2006	2007	2008	2009	2010 <sup>T</sup>	2011 <sup>T</sup>
Özel Tüketim	4.6	5.5	-0.3	-2.3	5.7	5.8
Kamu Tüketimi	8.4	6.5	1.7	7.8	2.1	2.8
Brüt Sabit Sermaye Oluşumu	13.3	3.1	-6.2	-19.2	13.2	8.1
Toplam Yurtiçi Talep	6.7	5.7	-1.0	-6.4	8.8	5.9
İhracat (mal-hizmet)	6.6	7.3	2.7	-5.4	8.4	8.8
İthalat (mal-hizmet)	6.9	10.7	-4.1	-14.4	16.8	13.6
Net İhracat	-0.3	-1.3	1.7	2.8	-2.1	-1.6
GSYİH (Piyasa Fiyatlarıyla)	6.8	5.0	0.5	-4.9	6.8	4.5
GSYİH Deflator	9.5	5.9	12.1	5.5	7.1	6.5
TÜFE	9.6	8.8	10.4	6.3	9.5	6.6
İşsizlik	10.0	10.1	10.7	13.7	14.9	15.9
Cari Açık (GSYİH’nın %’si)	-6.1	-5.9	-5.6	-2.2	-4.5	-5.9

Kaynak: OECD, *Economic Surveys: Turkey*, s.21, T : OECD Tahmini

Şekil-3’te Türkiye ekonomisi GSYİH büyümesi ve üretim kalemlerinin GSYİH’a katkıları verilmiştir. Buna göre, sabit fiyatlarla GSYİH, 2009’un ilk çeyreğinde %14.6 düzeyinde daralma göstermiştir. Bu daralmanın içinde en büyük pay imalat sanayindeki daralmadır. İmalat sanayinden sonra ticaret ve ulaştırma alanlarındaki daralma da GSYİH’nın daralmasını etkilemiştir. Türkiye ekonomisindeki üretim daralmasının en temel sebebi, yurtdışı fon arzında ve mal talebindeki daralmadır. Özellikle Avrupa Bölgesi’ne yapılan ihracattaki daralma toplam ve imalat sanayi üretimindeki daralmanın en önemli sebebidir.

<sup>11</sup> OECD, *Economic Surveys: Turkey*, OECD, Volume 2010/13, September 2010

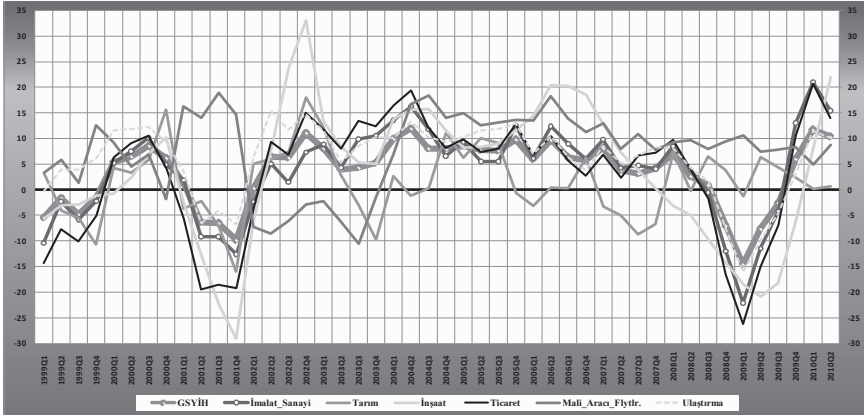
### Şekil-3 Türkiye Ekonomisi GSYİH'a Üretim Kalemlerinin Katkıları



Kaynak: TCMB, TÜİK

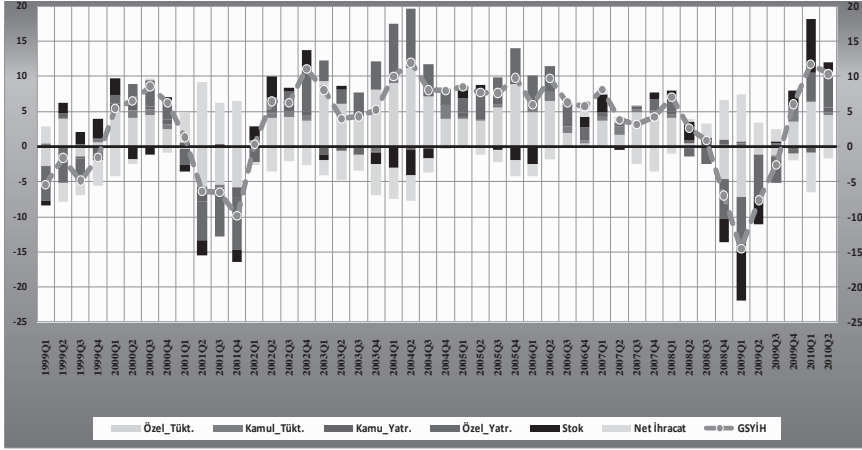
Şekil-4 Türkiye ekonomisi GSYİH ve üretim kalemleri büyümesi verilmiştir. Buna göre, sektörel düzeyde en büyük daralma çeyrek dönemde 2009-Q1'de ihracat, imalat sanayi, inşaat, ulaştırma alanlarında gerçekleşmiştir. Türkiye ekonomisi 2009 döneminde, 2001 krizinden daha fazla etkilenmiştir.

### Şekil-4 Türkiye Ekonomisi GSYİH ve Üretim Kalemleri Büyümesi



Kaynak: TCMB, TÜİK

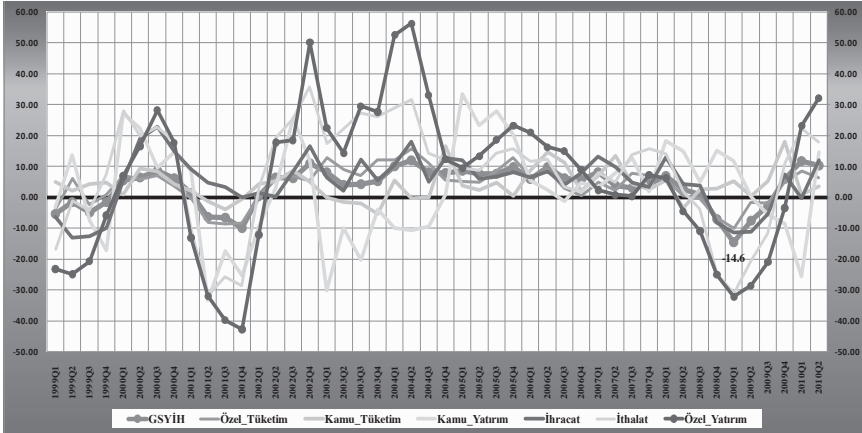
Şekil-5 Türkiye Ekonomisi GSYİH'a Harcama Kalemlerinin Katkıları (%)



Kaynak: TCMB, TÜİK

Şekil-5 ve Şekil-6'da Türkiye ekonomisi GSYİH'da harcama kalemleri açısından değişim oranı verilmiştir. Buna göre, daralmayı derinleştiren faktörlerin başında ithalatın daralması, özel kesim tüketim ve yatırım harcamalarındaki daralma gelmektedir. Kamu harcamaları ve ihracat daralmanın derinleşmesini azaltmıştır.

Şekil-6 Türkiye Ekonomisi GSYİH ve Harcama Kalemleri Büyümesi

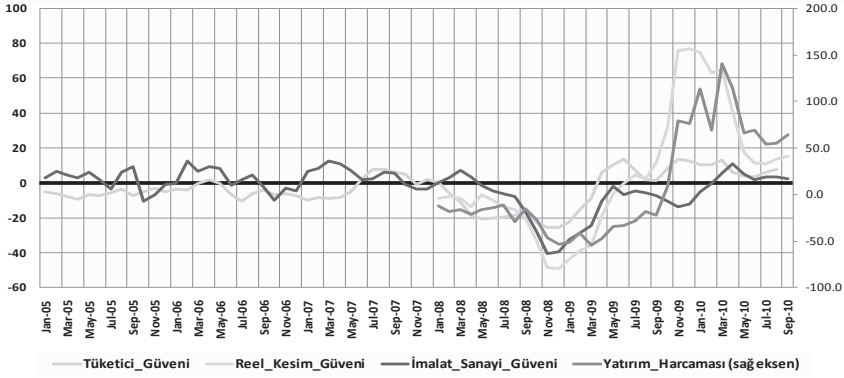


Kaynak: TCMB, TÜİK

Türkiye ekonomisindeki daralmada daha önce vurgulandığı gibi, beklentilerin, finansman koşullarının ve talepteki bozulma belirleyici olmuştur. Şekil-7'de Türkiye ekonomisindeki tüketici, reel sektör ve imalat sanayi güven endeksleri ve reel sektör yatırım harcamasının değişimi verilmiştir. Buna göre, beklentiler ve yatırım eğilimi 2008'in son çeyreğinde dip yapıp, ancak 2009'un son çeyreğinde anlamlı düzeyde toparlanmıştır.



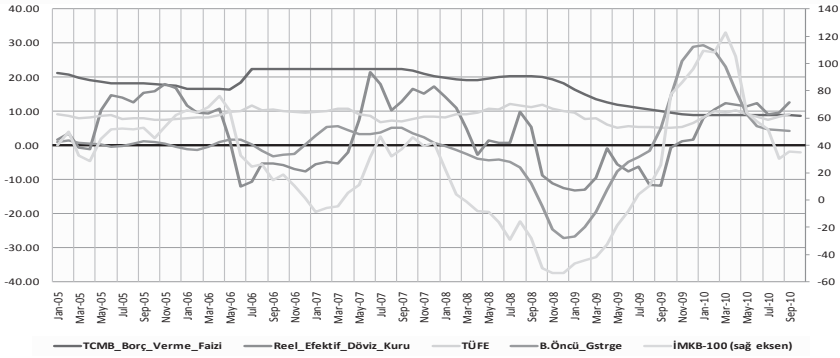
**Şekil-7 Türkiye Ekonomisi Güven Göstergeleri ve Yatırım Harcaması**



Kaynak: TCMB, TÜİK

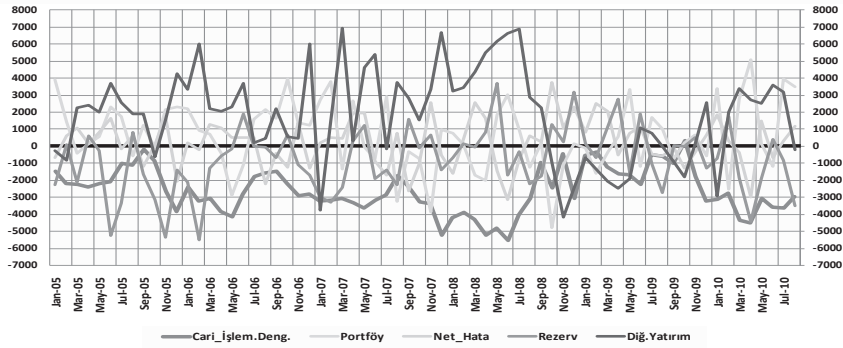
Şekil-8 ve Şekil-9’da Türkiye ekonomisi temel finansman göstergeleri ve seçilmiş ödemeler dengesi kalemleri verilmiştir. Buna göre, küresel finansman koşullarının bozulması Türkiye’den sermaye çıkışını hızlandırmış, buna bağlı olarak, İMKB-100 ve reel efektif döviz kurundan önemli düşüşler baş göstermiştir. Talep ve girdi fiyatlarındaki azalmaya bağlı olarak enflasyon düşmeye başlamış, buna ve ekonomideki daralmaya bağlı olarak TCMB faiz oranlarını düşürmeye başlamıştır.

**Şekil-8 Türkiye Ekonomisi Temel Finansal Göstergeler (yoy, %)**



Kaynak: TCMB, TÜİK

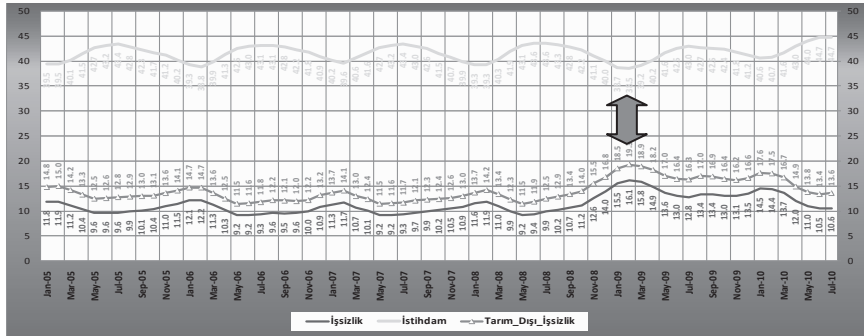
Şekil-9 Türkiye Ekonomisi Ödemeler Dengesi Kalemleri (Milyar TL)



Kaynak: TCMB, TÜİK

Türkiye ekonomisinde üretim daralmalarına bağlı olarak istihdam düzeyinde de önemli daralmalar ortaya çıkmıştır. Şekil-10'da Türkiye ekonomisinde işsizlik ve istihdam yapısı verilmiştir. Kriz döneminde özellikle 2009'un ilk çeyreğinde genel işsizlik aylık bazda %16'yı görmüş, tarım dışı işsizlik %20'ye yaklaşmıştır.

Şekil-10 Türkiye Ekonomisi İşsizlik ve İstihdam Yapısı (yoy,%)

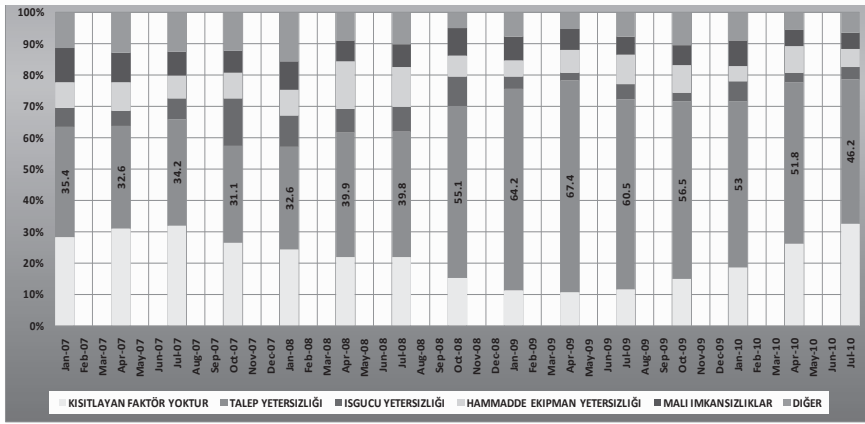


Kaynak: TCMB, TÜİK

#### 4. Küresel Finansal Krizin Türkiye İmalat Sanayiine Etkileri

Küresel krizin imalat sanayiine etkilerine baktığımızda etkileme mekanizmasının genel ekonomideki etkilenmeye bağlı olduğunu görüyoruz. Küresel düzeyde beklentilerin, finansman koşullarının ve talebin bozulması imalat sanayiinde her sektörün bu bozulmalardan etkilenme derecesine paralel olarak üretimde, istihdam ve kazançlarda daralmaya yol açmıştır. Şekil-11'de imalat sanayiine yönelik, üretimi kısıtlayan faktörler anket sonuçları verilmiştir. Anket sonuçlarına göre iç ve dış talep yetersizliği üretimi kısıtlayan en önemli faktör olarak ortaya çıkmıştır. 2009'un ilk çeyreğinde yetersizlik maksimumdur.

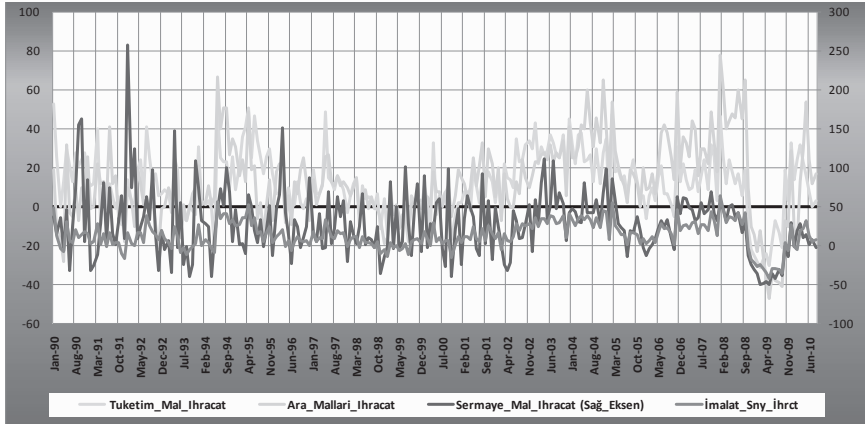
## Şekil-11 İmalat Sanayiinde Üretimi Kısıtlayan Faktörler (yoy,%)



Kaynak: TCMB, TÜİK

Şekil-12’de BEC sınıflamasına göre sanayi ihracat yapısı ve imalat sanayi ihracat yapısı verilmiştir. Buna göre, aylık bazda ihracatta daralmalar %50'lere kadar ulaşmıştır.

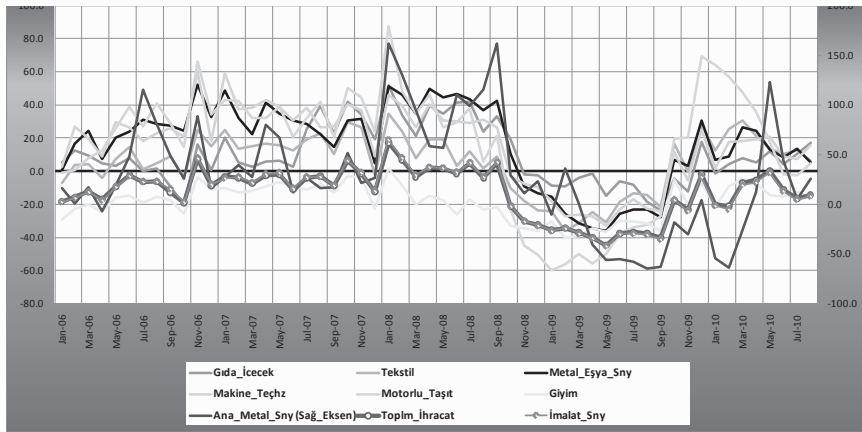
## Şekil-12 BEC Sınıflamasına Göre Sanayi ve İmalat Sanayi İhracat Yapısı



Kaynak: TCMB, TÜİK

Şekil-13’te ISIC Rev.3 sınıflamasına göre imalat sanayi ihracat yapısında seçilmiş kalemler verilmiştir. Buna göre, aylık bazda daralmalar 2009’un ilk yarısı boyunca imalat sanayi başta olmak üzere, motorlu taşıtlar ve ana metal sanayinde %40’ı aşmıştır.

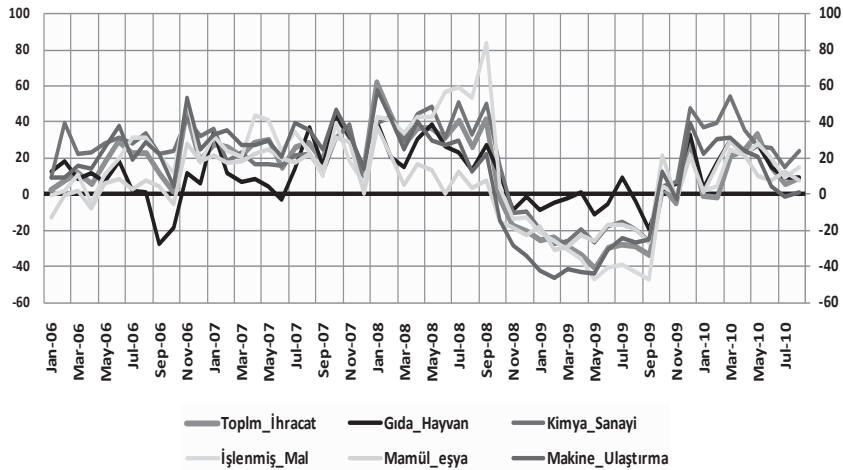
Şekil-13 ISIC Rev.3 Sınıflmasına Göre İmalat Sanayi İhracatı (yoy,%)



Kaynak: TCMB, TÜİK

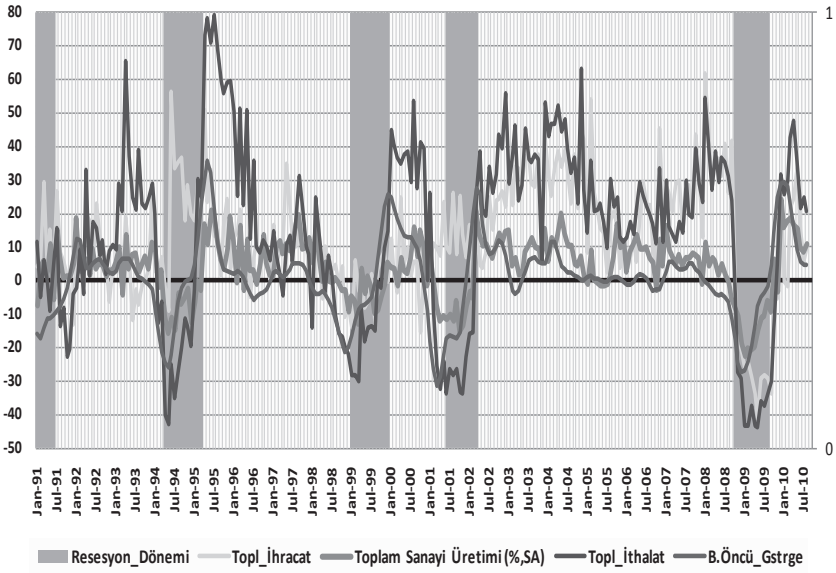
Şekil-14’te SITC Rev.3 sınıflmasına göre sanayi ihracat yapısında seçilmiş kalemler verilmiştir. Buna göre, aylık bazda daralmalar 2009’un ilk yarısı boyunca toplam ihracat başta olmak üzere, makine ulaştırma ve işlenmiş mal sanayinde %40’ı aşmıştır.

Şekil-14 SITC Rev.3 Sınıflmasına Göre Sanayi İhracat Yapısı (yoy,%)



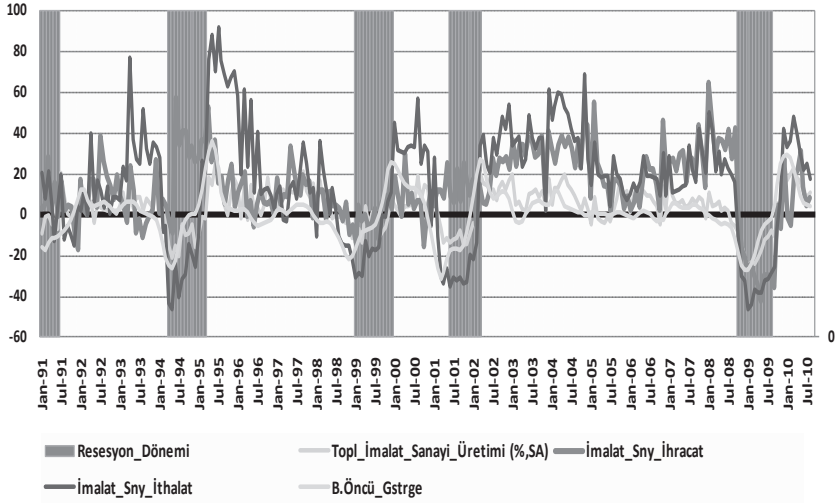
Kaynak: TCMB, TÜİK

Şekil-15 Toplam İhracat, İthalat, Sanayi Üretimi B.Öncü Gösterge(yoy,%)



Kaynak: TCMB, TÜİK

Şekil-16 İmalat Sanayi Üretim, İhracat, İthalat Oranı ve B.Öncü Gösterge (yoy,%)



Kaynak: TCMB, TÜİK

Türkiye ekonomisi için toplam ihracat ve sanayi malları ihracatındaki daralma imalat sanayinin tüm alt kollarında kendisini, her bir sektörün etkilenme derecesine paralel olarak, üretim, istihdam ve kazanç kayıpları olarak kendisini göstermiştir.

Şekil-15'te Türkiye ekonomisi için toplam ihracat, toplam ithalat ve toplam sanayi üretimindeki daralma düzeyi verilmiştir. Buna göre, tüm bu kalemlerdeki daralmalar, 1994, 1997-98 ve 2000-01 krizlerinde daha derin olarak karşımıza çıkmıştır. Son krizin küresel talebi ve finansman koşullarını bozması Türkiye ekonomisinin önceki krizlere özellikle ihracatta ve dış finansmanda daha derin etkilenmesine yol açmıştır. Ancak ülke ekonomisinden daha önceki krizlerden aldığı derslere bağlı olarak yaptığı düzenlemeler özellikle finansal sektörün kırılganlığını azaltarak ülke ekonomisinin daha güçlü durmasını sağlamıştır. Şekil-16'da, Şekil-15'tekine bağlı olarak toplam imalat sanayi ihracatı, ithalatı ve üretim düzeyleri verilmiştir. Buna göre, krize bağlı olarak dış ve iç talepte azalma, sektörel üretimi olumsuz etkilemiş, 2009'un ilk çeyreğinde imalat sanayi üretiminde %25'lere, ihracat ve ithalatında ise %40'ları aşan daralmalara yol açmıştır. Görülebileceği gibi, imalat sanayindeki daralamanın en büyük sebebi, dış ve iç finansman ve talep koşullarının bozulmasıdır. İhracatın sektörel daralma profili, toplam ve imalat sanayiindeki sektörlerin üretim, istihdam ve karlılık açısından daralma profilini şekillendirmiştir.

Türkiye ekonomisinde imalat sanayindeki daralmayı ve sonuçlarını Tablo-2'den, Tablo-7'ye kadar verilen verilerden izleyebiliriz.

Tablo-2'de BEC sınıflamasına göre ihracat miktar endeksleri verilmiştir. Buna göre, genel ihracat miktar endeksinde daralma 2008Q4'ten, 2009Q3'e kadar sürmüş olup 2009Q2'de daralma %16'ya ulaşarak dip yapmıştır. Alt sektörler baktığımızda en büyük daralmalar, yatırım mallarında 2009Q1'de %40.57, sanayi ile ilgili taşımacılık araç ve gereçlerinde %56.58, ara mallarında 2009Q2'de %15, alt sektörlerde %40'lara varan daralma, tüketim mallarında, 2009Q1'de, %16.17, alt sektörlerde özellikle binek otomobillerde %45'lere varan daralmalar ortaya çıkmıştır.

Tablo-3'te ISIC Rev.3 sınıflamasına göre ihracat miktar endeksleri verilmiştir. Buna göre, 2009Q1'de, madencilikte daralma %25'lere yaklaşmıştır. İmalat sanayinde ihracat miktar endeksinde daralma 2008Q4'te %10.28'le başlamış 2009Q2'de, %17'yle dip yapmış ve 2009Q4'te %8.06 büyümeye daralma geride bırakılmıştır. İmalat sanayi alt sektörlerde daralma 2009Q1 ve 2009Q2 boyunca çeşitli düzeylerde gerçekleşmiştir. En fazla daralma, %50'lere ulaşan daralma ile, motorlu kara taşıtı sektöründe ortaya çıkmıştır. Özellikle Avrupa bölgesine ihracat yapan alt sektörlerde daralma oranı daha yüksek olmuştur.

Tablo-4'te NACE Rev.2 sınıflamasına göre sanayi kollarında üretim yapısı verilmiştir. Buna göre, çeyrek bazda, toplam sanayi üretiminde daralma, 2008Q3'le başlamış, hızla artarak 2009Q1'de %22.22'ye ulaşarak dip yapmış ve ancak 2009Q4'te %8.42'lik bir büyüme ile krizin etkilerini geride bırakabilmiştir. Aynı şekilde imalat sanayinde, üretimde daralma 2008Q3'te %1.9'la başlamış 2009Q1'de, %25'le dip yapmış ve ancak 2009Q4'te %8.73'lük büyümeye daralma geride bırakılmıştır. İmalat sanayinde bazı alt sektörlerde üretim daralmasının 2007 yılı başlarına kadar uzandığı gözlemlenmektedir. En fazla daralma, %60'lara ulaşan

---

daralmayla, motorlu kara taşıtı sektöründe ortaya çıkmıştır. Özellikle Avrupa bölgesine üretim yapan alt sektörlerde daralma oranı daha yüksek olmuştur.

Tablo-5'te Türkiye ekonomisi imalat sanayi ve alt kollarında kapasite kullanım oranları verilmiştir. Buna göre, imalat sanayinde kapasite kullanım oranında ivme kaybı 2008Q4'te başlamış, 2009Q1'de dip yapmış ve daha sonra toparlanmaya başlamıştır. Yine en büyük daralma alt sektör bazında motorlu kara taşıtında %40'lara yaklaşan daralmalarla görülmüştür. Gıda, sağlık, tütün kollarında daralma göreceli olarak düşük kalırken özellikle gelir talep esnekliği yüksek olan sektörlerde daralma düzeyi de gelir kayıplarına bağlı olarak yüksek seyretmiştir.

Tablo-6'da NACE Rev.2 sınıflamasına göre sanayi kollarında istihdam yapısı verilmiştir. Buna göre, çeyrek bazda, toplam sanayi istihdamında daralma, 2008Q3'le başlamış, hızla artarak 2009Q2'de %11.9'a ulaşarak dip yapmış ve ancak 2010Q1'de %0.5'lik bir büyüme ile krizin etkilerini yavaş yavaş geride bırakmaya başlamıştır. Aynı şekilde imalat sanayinde, istihdamda daralma 2008Q3'te %1.1'le başlamış 2009Q2'de, %12.4'le dip yapmış ve ancak 2010Q1'de %0.5'lik bir büyüme ile krizin etkilerini yavaş yavaş geride bırakmaya başlamıştır. İmalat sanayinde bazı alt sektörlerde istihdamda daralmanın 2007 yılı başlarına kadar uzandığı gözlemlenmektedir. En fazla daralma, %27'lerle, makine ve ekipman kurulum ve onarımı, ardından %23'lere varan daralmayla, ağaç ürünleri ve motorlu kara taşıtı sektöründe ortaya çıkmıştır.

Tablo-7'de NACE Rev.2 sınıflamasına göre sanayi kollarında brüt maaş oranlarında değişim yapısı verilmiştir. Buna göre, çeyrek bazda, toplam sanayi brüt maaş oranlarında daralma, 2009Q1'de, %3.3'le başlamış, 2009Q2'de %3.9'a ulaşarak dip yapmış ve 2009Q4'te %2.2'lik bir büyüme ile krizin etkilerini yavaş yavaş geride bırakmaya başlamıştır. Aynı şekilde imalat sanayinde, 2009Q1'de, %3.7'yle başlamış, 2009Q2'de %4.7'ye ulaşarak dip yapmış ve 2009Q4'te %1.8'lik bir büyüme ile krizin etkilerini yavaş yavaş geride bırakmaya başlamıştır. En fazla daralma, %45'lerle, makine ve ekipman kurulum ve onarımı, ardından, motorlu kara taşıtı, ana metal sanyie ve tekstil sektöründe ortaya çıkmıştır.

Türkiye imalat sanayiinin dışa, finansman, teknoloji, ara malı açısından bağımlılığı, işgücü niteliği ve toplam faktör verimliliği açısından rekabet gücünün olması gerekenin altında olması iç ve dış şoklara karşı kırılganlığını artırmaktadır. E.Taymaz, ve diğ. (2008)<sup>12</sup> vurguladığı gibi, Türkiye ekonomisi ve sanayisinin yüksek büyüme hızlarının sürekliliği ve sürdürülebilirliği, teknolojik değişim sürecinin hızlandırılması, teknik etkinlik düzeyinin artırılması ve sektörler-arası ve işyerleri-arası yapısal dönüşümün gerçekleştirilmesine bağlıdır. Bu yönde bir atılım ise yeni teknolojilerin geliştirilmesi, mevcut teknolojileri yaygınlaşması ve etkin bir şekilde kullanılması ve işgücünün eğitim düzeyi ve kalifikasyonunun artırılmasını sağlayan uzun soluklu ve tutarlı sanayi politikaları ile gerçekleştirilebilecektir.

---

<sup>12</sup> E.Taymaz, E.Voyvoda,K.Yılmaz, "Türkiye İmalat Sanayiinde Yapısal Dönüşüm, Üretkenlik ve Teknolojik Değişme Dinamikleri" METU,ERC Working Papers in Economics 08/04, November 2008, s.95.

**Tablo-2 Türkiye Ekonomisi BEC Sınıflamasına Göre İhracat Miktar Endeksleri (Çeyrek Dönem, yoy,%)**

BEC SINIFLAMASI	2007Q1	2007Q2	2007Q3	2007Q4	2008Q1	2008Q2	2008Q3	2008Q4	2009Q1	2009Q2	2009Q3	2009Q4	2010Q1	2010Q2	2010Q3*
<b>GENEL İHRACAT MİKTAR ENDEKSİ</b>	14.37	13.61	10.9	7.39	18.44	9.11	9.7	-9.05	-9.07	-16.06	-11.73	8.58	-1.86	17.3	6.2
<b>1-Yatırım (Sermaye) Malları</b>	38.98	25.46	34.56	27.89	23.5	25.29	16.03	-20.59	-40.57	-38.24	-33.14	-0.28	14.96	16.81	11.21
1.1-Yatırım (Sermaye) Malları (Tasınmazlıklar Hariç)	36.87	23.9	15.56	10.77	12.65	16.75	12.95	-6.04	-12.86	-21.53	-15.07	8.27	11.2	24.67	14.9
1.2-Sanayii ile İlgili Tasınmazlıklar ve Gereçleri	40.5	26.73	52.91	41.74	30.59	31.38	18.24	-30.2	-56.58	-49.17	-46.56	-7.95	19.27	8.78	7.31
<b>2-Hammadde (Ara Mallar)</b>	14.81	15.96	13.9	13.45	29.29	14.53	15.05	-3.3	0.1	-15	-11.92	10.07	-11.32	22.35	9.43
2.1-Sanayii İçin İstem Gormemis Maddeler	4.78	0.62	25.94	4.64	20.28	35.83	27.85	-13.4	-29.04	-26.08	-4.73	30	44.73	31.76	6.2
2.2-Sanayii İçin İstem Gormus Maddeler	11.8	15.2	9.64	11.89	38.9	17.9	16.28	1.83	12.86	-11.72	-10.21	10.39	-23.37	19.41	8.8
2.3-Yatırım Mallarının Aksam ve Parçaları	29.68	28.19	29.46	17.23	9.23	5.59	5.26	-7.46	-21.88	-24.29	-24.02	1.01	7.59	30.92	35.32
2.4-Tasınmazlıkların Aksam ve Parçaları	20.76	26.08	18.7	9.76	18.42	5.9	0.79	-22.03	-37.08	-34.51	-25.05	7.85	27.27	40.24	25.68
2.5-Esası Yiyecek ve İçecek olan İstenmiş Hammaddeleler	-4.97	-24.68	5.85	-0.29	-7.86	1.38	19.73	43.24	26.63	75.4	6.42	3.42	-1.5	-7.94	18.26
2.6-İstem Gormus Diğer Yakıt ve Yağlar	48.79	33.53	41.43	53.58	3.43	-2.74	23.59	-14.75	-46.44	-22.39	-11	-3.86	74.38	12.93	-25.35
<b>3-Tüketim Malları</b>	10.61	7.81	3.12	-2.5	4.72	-2.67	0.3	-11.77	-16.17	-9.61	-3.87	8.86	14	12.3	0.81
3.1-Binek Otomobilleri	25.52	18.08	9.85	14.2	34	10.72	15.45	-38.81	-45.6	-31.51	-2.67	52.61	60.13	11.44	-27.32
3.2-Dayanıklı Tüketim Malları	-6.16	-3.31	2.71	-9.48	1.5	1.11	-3.84	-13.97	-18.4	-12.2	-3.19	0.37	13.81	11.71	-3.55
3.3-Yarı Dayanıklı Tüketim Malları	15.33	14.2	6.85	1.59	0.42	-8.2	-8.83	-15.15	-14.6	-8.97	-10.4	8.56	8.22	11.27	13.96
3.4-Dayanaksız Tüketim Malları	7.28	12.06	-3.78	-5.92	-1.19	-11.02	1.29	-7.97	-12.97	-3.5	-6.3	10.58	14.58	12.7	12.36
3.5-Esası Yiyecek ve İçecek Olan İstenmiş Tüketim Malları	29.26	-4.23	-13.41	-16.22	-16.3	-15.69	-5.38	20.23	27.29	33.35	20.51	0.03	-2.81	7.87	-3.96
3.6-Esası Yiyecek ve İçecek Olan İstenmiş Tüketim Malları	13.07	6.73	10.37	-1.57	-6.75	0.87	6.17	3	9.33	5.74	-0.86	6.95	7.81	14.93	13.98
3.7-Motor Benzinli ve Diğer Hafif Yağlar	-18.55	-3.09	-1.39	2.74	67.08	23.39	20.2	2.19	-45.36	-24.17	-1.87	-30.28	-4.99	18.09	-9.99

Kaynak: TCMB, TÜİK, \*: 2010Q3, Temmuz-Ağustos'u kapsar.



**Tablo-3 Türkiye Ekonomisi ISIC Rev.3'e Sınıflanmasına Göre Genel İhracat Miktar Endeksleri (Çeyrek Dönem, yoy,%)**

ISIC REV.3'e Göre İHRACAT MİKTAR ENDEKSİLERİ (yoy,%)	2007Q1	2007Q2	2007Q3	2007Q4	2008Q1	2008Q2	2008Q3	2008Q4	2009Q1	2009Q2	2009Q3	2009Q4	2010Q1	2010Q2	2010Q3
1.GENEL İHRACAT MİKTAR ENDEKSİ	14.39	13.61	10.88	7.39	18.42	9.12	9.72	-9.05	-9.07	-16.16	-11.73	8.59	-1.86	17.3	6.2
2.Tarım ve Ormancılık	13.11	-16.25	-19.05	-11.18	-14.39	0.27	12.56	16.37	18.38	14.87	10.76	4.74	8.65	17.34	-1.18
2a.Tarım ve Hayvancılık	13.01	-16.3	-19.14	-11.11	-14.33	0.4	12.63	16.5	18.49	14.97	10.97	4.72	8.57	17.4	-1.29
3.Balıkçılık	70.19	31.93	37.91	-43.76	39.98	-14.79	-4.03	96.58	-13.38	32.94	5.23	-23.57	-24.26	-19.04	-29.71
3a.Balıkçılık	70.19	31.93	37.91	-43.76	39.98	-14.79	-4.03	96.58	-13.38	32.94	5.23	-23.57	-24.26	-19.04	-29.71
4.Madencilik ve Tasovacılığı	38.24	4.71	41.65	14.57	18.98	32.01	26.4	-5.02	-22.51	-12.14	0.49	49.34	79.14	63.88	20.76
4a.Metal Cevherleri	75.1	-6.4	101.59	21.42	9.13	49.71	24.86	-31.89	-23.43	-13.03	23.5	133.2	110.75	91.98	4.28
4d.Tasovacılığı ve Diğer Madencilik	13.34	12.38	12.76	5.84	24.14	14.38	15.52	9.74	-29.64	-22.77	-17.5	7.87	55.69	61.11	5.3
5.MALİYAT SANAYİ	14.13	14.89	11.39	8.75	19.96	9.27	9.56	-10.28	-9.8	-16.99	-12.83	8.06	-3.31	16.45	6.26
5a.Gıda Ürünleri ve İçecek	10.1	1.39	7.34	-5.35	-7.72	-4.03	4.05	8.5	15.37	20.96	2.85	2.83	0.49	4.39	9.43
5b.Tütün Ürünleri	73.93	0.58	-9.84	-12.48	0.74	57.21	42.5	61.59	23.39	-12.63	-15.99	-41.45	-8.23	5.65	20.94
5c.Tekstil Ürünleri	9.19	6.54	6.02	2.26	7.75	1.03	-0.34	-10.35	-21.41	-13.12	-7.86	9.26	16.79	10.52	4.18
5d.Giyim Eviyesi	13.58	18.6	3.13	-2.31	-3.08	-15.71	-9.41	-15.77	-14.24	-5.72	-11.94	7.62	8.15	11.21	17.29
5e.Deri, Bayul Saracılık ve Ayakkab	35.71	12.34	9.91	-4.83	-2.85	3.53	2	-3.26	-17.25	-6.85	-7.54	8.83	32.13	26.4	24.48
5f.Ağac ve Mantar Ürünleri (Moldi'ya Hariç)	60.05	37.51	16.96	-4.17	-7.25	7.72	7.24	4.99	-3.91	-0.18	11.19	38.48	29.93	23.82	18.39
5g.Kağıt ve Kağıt Ürünleri	24.64	27.04	28.71	16.11	25.04	13.1	19.47	4.33	-10.02	-2.35	-4	12.29	20.33	21.84	13.79
5h.Kök, Komuru, Rafine Edilmiş Petrol Ürünleri ve Nükleer Yakıtlar	20.78	19.44	21.09	35.47	24.5	8.49	25.15	-10.73	-49.4	-24.78	-11.42	-15.05	49.92	14.35	-22.05
5i.Kimyasal Madde ve Ürünler	11.06	5.41	5	6.76	12.59	14.05	15.08	-11.79	-23.33	-11.2	-8.7	23.62	42.42	22.75	22.97
5j.Plastik ve Kauçuk Ürünleri	27.58	22.07	12.7	6.41	9.18	10.01	14.62	-5.83	-18.89	-13.56	-9.58	13.9	27.76	25.15	15.91
5k.Metalik Olmayan Diğer Mineral Ürünler	10.93	10.69	12.25	15.87	13.18	30.9	15.11	-0.16	-2.02	-7.54	4.75	16.1	17.25	6.01	4.51
5l.Ana-Metal Sanayi	5.69	17.65	6.29	17.36	78.89	23.2	24.51	14.76	50.99	-9.23	-15.88	5.15	-53.6	20	-2.23
5m.Metal Esva Sanayi (Makine ve Teçhizat Hariç)	12.61	18.64	8.82	6.12	21.07	21.47	13.04	-7.57	-18.72	-18.93	-7.5	19.57	17.08	17.8	13.54
5n.Makine ve Teçhizat İmalatı	27.3	20.6	14.86	8.61	16.4	14.24	13.65	-2.37	-15.06	-16.52	-13.32	5.25	8.69	18.85	20.18
50.Elektrikli Makine ve Cihazlar	37.8	34.12	26.39	18.64	15.64	11.89	13.35	-3.38	-12.67	-16.95	-14.11	9.99	9.99	28.74	13.32
5p.Labariyeme Teçhizatı Ve Cihazları	-14.3	-10.55	14.3	-4.4	-13.24	-16.84	-30.4	-30.13	-21.92	-21.13	4.96	-9.61	-9.95	17.39	-31.39
5r.Moortu Kara Taşit ve Komorlar	23.88	24.87	21.12	23.1	35.01	16.67	12.1	-37.02	-50.49	-43.09	-27.83	26.5	49.6	24.96	0.68
5s.Moldi'ya Başka Yerde Sınıf Diğer Mallar	-19.39	-13.98	-17.91	-26.24	-1.8	-7.95	-1.45	-10.43	-25.53	-20.87	-23.08	-17.44	10.89	9.7	7.44
6.Hurdalar	5.83	-13.38	-13.69	-16.69	14.3	15.45	-5.24	-28.14	-17.34	-6.82	21.51	74.55	46	0.51	-17.62
6a.Hurdalar	5.83	-13.38	-13.69	-16.69	14.3	15.45	-5.24	-28.14	-17.34	-6.82	21.51	74.55	46	0.51	-17.62

\*: 2010Q3 Temmuz-Ağustos'u kapsar

Kaynak: TCMB TÜİK

Tablo-4 Türkiye Ekonomisi NACE Rev.2 Sınıflamasına Göre Sanayi Kollarında Üretim Miktarları (Çeyrek Dönem, yoy,%)

Sanayi Üretim(NACEREV.2) (%)	2007Q1	2007Q2	2007Q3	2007Q4	2008Q1	2008Q2	2008Q3	2008Q4	2009Q1	2009Q2	2009Q3	2009Q4	2010Q1	2010Q2	2010Q3
<b>TOPLAM SANAYİ ÜRTM.</b>	10,94	6,06	6,1	5,48	7,66	4,19	-0,98	-12,17	-22,22	-15,29	-8,34	8,42	17,33	13,82	11,18
Aramalı İmalatı	12,58	5,67	4,9	2,97	3,6	1,16	-2,77	-15,19	-2,3	-15,87	-8,51	13,57	22,32	19,31	13,91
Dayanıklı Tüketim Mali İmalatı	17,24	-1,51	2,1	5,57	12,05	5,68	4,49	-6,74	-26,19	-4,55	7,56	4,95	27,04	10,33	6,77
Dayaniksiz Tüketim Mali İmalatı	6,09	3,39	5,25	2,92	3,13	-0,5	-3,44	-4,73	-11,35	-5,09	-5,13	8,08	10,19	5,99	6,29
Enerji	8,16	8,99	7,87	4,67	10,85	6,46	4,8	-4,12	-7,66	-6,76	-4,97	4,31	2,43	5,92	14,21
Sermaye Mali İmalatı	15,94	11,35	10,36	16,44	19,93	15,6	0,08	-25,64	-46,43	-36,33	-2,21	2,77	36,25	24,07	11,03
Makencilik Ve Tıvoscakçılığı	4,58	9,26	10,37	7,47	16,18	9,79	5,87	3,07	-8,02	-5,9	1,23	8,86	5,98	6,31	3,14
<b>İMİALAT SANAYİ ÜRTM.</b>	11,46	5,49	5,35	5,36	7,01	3,8	-1,9	-13,88	-25,01	-16,98	-9,56	8,73	19,99	14,89	10,65
Gıda Urn. İmalatı	9,55	3,42	5,85	-3,23	1,91	6,7	-1,22	5,75	-1,79	-7,99	-6,02	10,33	14,15	7,92	5,95
İcecekkterin İmalatı	-1,18	5,65	0,87	8,09	14,33	5,99	4,35	6,56	-4,66	1,61	-3,88	-0,85	2,81	6,74	13,9
Tütün Urn. İmalatı	24,54	-9,43	-3,77	-5,88	-7,28	9,59	19,87	7,1	9,42	-3,67	-17,36	7,93	-17,03	-22,36	0,08
Tekstil Urn. İmalatı	5,44	0,2	-2,5	-5,35	-5,28	-11,05	-13,25	-18,49	-27,62	-16,31	-8,98	8,12	2,37	17,23	9,27
Çiyim Urn. İmalatı	4,36	9,93	6,3	2,67	-1,47	-12,59	-10,64	-13,18	-16,97	-7,85	-10,2	2,31	8,53	11,81	15,6
Deri Urn. İmalatı	8,69	-6,86	-9,99	-20,53	-8,37	-5,01	-2,25	-3,41	-20,41	-4,5	-13,01	4,66	18,96	20,37	13,26
Agac Urn. İmalatı	12,87	15,57	19,11	8,86	7,86	11,05	8,92	0,69	-11,56	-4,05	-1,7	19,54	50,22	27,92	19,8
Kegit Urn. İmalatı	8,87	5,84	6,23	0,2	8,1	3,91	-1,05	-5,87	-10,58	-5,57	-0,85	10,11	14,25	7,59	7,53
Mıdyanın Basım. Cogl.	17,04	6,35	10,13	10,18	9,03	10,09	-1,28	-3,55	-4,01	-1,24	9,6	8,93	-3,17	6,68	-0,9
K. Komuru. R.Petrol Urn. İmlt.	12	-1,88	-4,12	1,24	5,85	9,58	11,12	-23,09	-31,73	-23,29	-20,93	-4,48	1,85	3,57	4,03
Kınyasal Urn. İmalatı	6,25	-5,81	7,38	6,12	-0,37	-0,83	-4,01	-20,41	-20,85	-6,69	2,48	29,8	32,74	18,87	8,23
Feracılık Urn. İmalatı	2,01	9,87	25,02	42,82	27,47	10,26	6,74	-6,42	-12,03	6,14	12,31	6,99	3,87	-3,47	-8,27
Kaucuk, Plastik Urn. İmalatı	15,17	7,55	5,07	6,87	5,19	1,8	-1,54	-16,43	-25,03	-12,91	-9,17	14,92	29,11	18,95	21,59
D.Metalik O.Mİneral Urn. İmlt.	9,06	1,85	0,5	-1,04	2,33	1,33	-2,89	-9,08	-21,52	-16,84	-12,7	5,08	18,17	14,83	17
Ann Metal Sanayi	18,18	11,08	7,38	7,22	8,02	6,42	1,03	-23,95	-24,96	-22,45	-15,65	8,82	5,87	6,71	10,64
F. Metal Urn. İmalatı	15,74	9,93	3,74	11,35	3,87	-0,61	-4,8	-21,9	-29,45	-24,78	-13,92	11,11	29,04	27,41	17,43
B. Elektronik Optik Urn. İmalatı	-2,77	-11,61	-18,1	7,87	1,85	-1,55	-10,64	-34,37	-36,22	-29,1	-1,02	2,73	2,32	25,95	18,96
Elektrikli Tevhezlat Urn.	28,26	9,3	0,77	-3,54	0,74	2,25	-0,45	-7,63	-21,58	-8,27	5,25	22,57	35,84	33,63	19,14
B.Y.S. Makina Ekipman İmalatı	14,32	5,3	4,18	0,17	4,03	4,3	-4,72	-20,77	-35,27	-29,36	-22,66	1,68	26,98	29,77	31,38
Motorlu Kara Tasitli	10,99	3,56	5,62	18,45	35,23	32	3,27	-38,38	-58,48	-41,4	-18,11	27,22	72,45	28,08	6,47
D. Ulasım Araclarının İmalatı	98,55	115,75	94,32	15,11	0,82	-31,71	20,21	99,6	-14,62	-26,99	-58,24	-64,42	-54,17	4,33	-17,17
Motilya İmalatı	36,25	12,22	24,55	38,58	22,34	23,36	12,7	-5,33	-23,09	-10,35	0,69	3,5	25,85	6,64	-3,66
Diger İmalatlar	7,73	-7,47	4,94	9,36	46,67	1,71	3,66	23,28	-25,26	11,09	6,12	-6,66	10,09	10,71	9,99
Mkn. Ekp. Kırm Ömrü	41,86	40,55	64,27	63,9	-14,26	-6,77	-25,96	-34,87	-20,53	-31,71	-28,67	-22,52	2,33	6,99	0,79
<b>İmalat Ürtm. Bakiyesi</b>	8,00	0,07	10,76	5,84	10,1	5,5	3,95	3,77	5,02	4,77	3,40	6,02	5,02	8,86	17,82

\*: 2010Q3, Temmuz-Ağustos'u kapsar.

Kaynak: TCMB, TÜİK

**Tablo-5 Türkiye Ekonomisi İmalat Sanayi Kapasite Kullanım Oranları (Aylık,%)**

KAPASİTE KULLANIM ORANLARI	Jun-08	Jul-08	Aug-08	Sep-08	Oct-08	Nov-08	Dec-08	Jan-09	Feb-09	Mar-09	Apr-09	May-09	Jun-09	Jul-09	Aug-09	Sep-09	Oct-09	Nov-09	Dec-09	Jan-10	Feb-10	Mar-10	Apr-10	May-10	Jun-10	Jul-10	Aug-10	Sep-10	
İmalat Sanayi	80,3	79,8	80,0	77,3	75,8	71,8	64,9	61,6	60,9	58,7	59,7	64,0	67,5	67,9	68,9	68,0	68,2	69,8	67,7	68,6	67,8	67,3	72,7	73,3	73,3	74,4	73,0	73,5	
Dayanıklı Tüketim Malları	70,7	65,9	70,6	67,9	67,7	67,9	65,2	61,7	60,8	59,1	58,6	67,8	68,2	69,8	69,8	70,3	70,3	69,5	67,6	67,6	67,5	69,7	69,1	73,2	72,2	71,7	70,4	71,9	
Dayanısız Tüketim Malları	74,7	73,5	75,6	73,9	73,7	71,5	69,3	65,5	65,2	63,5	65,5	67,2	69,9	69,8	71,6	70,9	72,6	71,8	70,5	69,9	69,9	69,5	69,2	71,6	71,1	70,9	72,5	69,9	71,3
Tüketim Malları	74,0	72,1	74,6	72,8	72,6	70,9	68,6	64,4	62,7	64,3	62,7	69,6	69,8	71,3	70,8	72,2	71,4	70,0	70,0	69,5	68,6	71,2	71,5	71,1	71,1	72,4	70,0	71,4	
Gıda ve içecekler	72,8	71,8	75,4	74,8	77,0	73,1	70,5	68,1	66,0	61,5	65,8	66,4	70,4	71,1	71,3	70,3	72,9	70,6	69,8	70,5	70,0	67,3	70,0	68,7	68,4	69,7	66,9	68,6	
Ara Malları	80,9	80,2	79,9	78,5	74,1	69,5	64,4	63,8	64,7	62,7	62,9	66,4	68,7	68,5	69,5	71,6	69,2	72,6	71,2	72,7	70,9	71,9	76,2	77,5	77,2	78,0	76,3	76,9	
Yarılm Malları	83,4	85,5	83,4	74,9	77,2	71,6	56,6	54,4	47,4	48,3	51,3	56,9	61,2	62,1	63,6	57,5	62,4	64,3	61,8	63,1	64,7	63,7	68,2	68,7	69,3	70,9	68,9	69,8	
Gıda ürünlerinin imalatı	73,9	70,9	74,6	76,2	74,6	71,7	68,7	66,2	62,0	65,3	66,5	69,2	68,9	69,8	69,3	72,5	71,1	70,8	71,8	71,0	68,7	70,2	69,8	67,6	67,9	65,6	66,5		
İçeceklerin imalatı	72,8	78,9	78,6	74,9	68,2	50,5	58,1	56,2	55,4	48,8	57,4	67,9	76,1	81,1	81,9	76,7	63,5	55,7	53,3	52,4	52,3	53,8	62,3	68,7	76,4	82,7	83,0	80,4	
Tütün ürünleri imalatı	53,6	68,1	78,7	76,4	78,9	76,9	57,0	64,3	71,9	73,1	79,2	65,5	74,9	79,6	78,8	77,2	77,6	76,5	73,4	78,4	74,3	72,5	83,8	70,5	80,4	82,0	73,2	83,2	
Tekstil ürünlerinin imalatı	72,6	70,9	72,5	71,4	71,1	69,8	64,6	59,9	59,2	62,5	64,1	68,3	67,9	69,0	70,0	71,6	71,6	74,4	72,2	72,3	72,7	75,9	77,5	77,7	78,6	77,8	78,9	78,0	
Giyim eşyalarının imalatı	75,3	74,7	74,8	73,2	71,4	70,5	68,5	64,4	66,2	63,8	62,1	66,4	66,9	69,3	70,8	70,6	71,3	72,5	72,8	72,1	72,4	72,6	74,2	75,7	75,1	78,6	76,3	76,1	
Deri ve dergi ürünlerinin imalatı	62,7	61,7	59,5	63,3	57,8	57,7	58,4	51,2	50,6	52,6	55,7	57,9	59,6	55,7	55,0	59,2	58,9	58,4	57,3	61,4	60,2	63,6	65,0	64,2	68,0	63,8	66,7	63,7	
Ağac	78,7	78,3	82,6	76,5	75,1	71,2	58,9	60,8	55,9	60,4	58,8	64,8	69,2	73,2	72,8	73,8	72,7	73,1	71,3	71,5	71,6	73,5	77,2	79,7	78,7	79,5	78,5	78,5	
Kağıt ürünlerinin imalatı	83,7	79,5	79,0	79,5	76,8	69,0	74,0	67,6	65,9	65,6	67,9	71,2	76,9	73,3	74,7	72,7	64,3	76,0	73,7	72,1	72,7	74,4	74,9	77,6	77,3	74,2	75,5	76,2	
Kayıtlı Medyanın Bas.Çöğ.	74,4	70,6	73,6	72,3	73,5	70,1	68,4	71,1	70,9	67,5	71,3	71,4	75,4	73,9	73,8	74,9	79,5	75,6	75,9	76,4	75,8	76,7	74,1	78,4	78,9	77,8	73,4	73,3	
Kömür Petrol ürünleri imalatı	93,8	93,7	93,7	93,2	94,7	90,1	73,5	53,4	56,5	45,6	44,8	54,3	65,8	70,3	68,3	60,5	61,9	60,8	54,1	53,7	52,2	44,2	68,2	64,8	66,9	68,1	77,7	69,5	
Kimyasal ürünlerin imalatı	75,9	75,0	76,2	76,2	75,8	70,8	48,1	58,6	61,9	65,3	67,1	65,0	65,2	72,2	68,5	73,7	76,0	77,8	76,0	74,1	75,1	76,3	83,5	81,1	80,9	81,1	82,8	81,0	
Ezarcılık malzemeleri imnt.	82,9	81,6	77,7	66,8	66,9	65,5	68,2	58,1	61,9	78,2	72,2	73,8	73,4	63,5	75,7	73,8	73,4	74,9	71,3	70,7	66,2	67,4	72,0	71,4	72,3	75,7	69,1	74,8	
Kauçuk-plastik ürünlerini imnt.	77,5	77,2	75,8	76,0	76,3	68,6	62,0	56,0	59,2	55,9	59,2	62,1	65,1	68,4	69,0	71,3	69,0	69,9	67,0	69,2	69,5	71,8	74,0	74,5	75,9	74,0	75,0		
D. Metalik O. mineral ürün. imnt.	80,9	80,7	80,5	78,7	73,6	70,9	65,8	60,9	57,1	58,7	60,1	64,7	68,4	70,8	70,2	69,9	69,2	70,1	69,2	68,6	68,0	66,2	71,0	77,4	78,4	79,4	79,5	78,3	
Ara metal sanayii	88,0	87,8	86,7	84,0	73,9	68,6	68,4	70,2	73,9	64,6	63,1	67,2	72,0	68,3	70,8	73,8	69,1	74,8	73,0	76,3	71,9	73,5	79,1	79,6	77,8	79,8	74,4	77,2	
Pahırcakyon metal ürün imnt.	73,3	73,0	71,6	70,2	66,7	60,1	54,9	54,7	59,9	51,8	52,3	54,3	57,8	57,3	60,0	60,6	59,4	62,0	61,6	61,6	63,3	61,2	65,1	65,2	67,5	69,4	66,8	68,7	
Bliğesvarların	63,5	60,9	65,4	65,0	63,6	65,0	70,7	65,6	66,4	64,8	61,1	71,6	67,9	73,4	76,2	73,5	72,8	74,7	74,9	75,1	73,1	64,2	76,6	75,1	77,6	70,6	71,0	74,1	
Elektrikli teçhizat imnt.	80,6	76,5	79,7	77,0	77,2	75,9	71,9	68,0	67,2	65,9	63,8	72,8	67,1	67,4	67,5	69,4	69,8	68,1	67,5	68,6	67,1	68,4	69,9	73,6	73,3	75,8	75,5	75,5	
BİS. makine ve ekipman imnt.	71,0	83,3	76,0	73,5	70,7	63,3	54,2	51,3	52,7	55,0	57,1	59,6	58,7	56,5	54,2	59,0	57,7	58,0	61,8	65,6	68,4	71,6	72,5	71,4	70,6	70,6			
Motorlu kara taşıtı	89,2	89,1	87,9	75,9	80,6	74,8	54,1	53,4	43,0	44,3	48,7	56,9	62,6	63,4	65,2	57,1	65,4	66,2	62,9	65,5	66,0	66,5	69,3	70,0	69,5	71,3	68,8	69,6	
Diğer taşıtın araçlarının imnt.	86,5	88,0	85,1	82,2	85,5	80,5	79,3	76,3	67,1	68,1	70,3	66,7	71,0	65,7	67,0	38,3	63,0	64,0	61,5	57,8	63,8	62,4	66,6	66,3	65,0	73,5	68,9	72,4	
Mobilite imalatı	74,9	70,8	70,9	71,3	65,2	67,4	64,0	58,2	58,3	60,1	60,7	69,9	75,6	73,5	70,3	71,9	69,9	67,7	66,7	64,8	66,8	68,7	68,9	73,1	72,1	74,3	69,6	72,5	
Diğer imalatlar	63,8	61,1	63,6	63,7	63,3	62,8	59,7	56,5	54,2	47,1	50,1	48,8	50,0	51,2	52,8	52,8	49,4	50,9	49,1	45,9	51,0	49,6	52,8	52,7	52,8	54,2	54,0	54,0	
Yatırımcıların Kurl. zorum	60,4	56,0	60,7	63,4	71,0	67,0	65,7	67,7	60,0	61,8	61,0	60,7	65,8	67,1	67,7	67,4	67,8	61,8	61,4	67,0	61,0	78,0	71,4	56,0	68,6	60,5	70,1	60,0	

Kaynak: TCMB, TÜİK



**Tablo-7 Türkiye Ekonomisi NACE Rev.2 Sınıflamasına Göre Sanayi Kollarında Brüt Maaş Oranları (Çeyrek Dönem,yoy,%)**

SANAYİ BRÜT MAAS ORANLARI	2007Q1	2007Q2	2007Q3	2007Q4	2008Q1	2008Q2	2008Q3	2008Q4	2009Q1	2009Q2	2009Q3	2009Q4	2010Q1	2010Q2
İKTFAYAL. KODU (NACEREX.2)(% yoy)														
<b>Toplam sanayi</b>	14.1	14.2	16.7	13.9	14.6	13.5	10.0	5.1	-3.3	-3.9	-2.7	2.2	11.6	15.7
Aramalı imalat	16.1	15.6	17.2	15.4	12.8	10.5	10.9	2.7	-6.7	-7.2	-6.5	1.7	14.8	21.0
Dayanıklı tüketim malları imalatı	13.1	14.1	12.1	7.4	11.5	10.8	11.8	9.4	-5.8	-2.8	3.8	3.9	17.9	20.8
Dayanaksız tüketim malları imalatı	12.0	10.8	13.1	10.6	13.4	12.9	8.4	5.6	1.9	1.4	3.5	4.4	11.8	14.0
Berjeri	9.9	12.3	22.9	17.0	17.0	15.8	4.0	7.3	1.5	3.2	-0.7	3.9	3.1	3.5
Sermaye Malı İmalatı	18.1	19.6	19.1	16.8	19.8	20.4	15.2	6.3	-8.5	-12.2	-9.5	-3.0	9.8	16.9
Makineçilik Ve Tasarım	11.5	14.6	40.5	31.2	29.5	21.6	5.8	1.4	-8.3	-3.8	-1.5	7.1	13.8	18.0
Makineçilik Ve Tasarım	2.4	8.6	46.3	42.7	36.4	24.8	-1.0	-4.3	-12.2	-2.6	-1.7	5.9	10.5	11.9
Konut Ve İyiyet Çıkartılması	22.1	14.3	46.7	-4.4	17.5	15.3	0.9	15.3	4.4	-5.1	0.0	10.4	7.1	13.0
Hamm Petrol Ve Doğalgaz Çıkartılması	26.4	23.2	30.2	31.4	29.6	28.7	33.7	10.7	-5.8	-6.9	-0.5	11.3	30.9	40.4
Metal Cevherleri Madenciliği	28.1	29.8	25.6	22.9	14.4	8.8	10.8	5.2	-4.2	-4.1	-2.8	4.4	14.0	20.4
Diğer Madencilik Ve Tasarım	14.3	14.3	15.3	13.2	13.9	13.0	10.8	4.8	-3.7	-4.7	-3.1	1.8	12.6	17.0
İmalat Sanayi	16.2	12.9	11.9	11.0	17.8	18.5	13.5	9.5	9.2	6.6	10.5	8.1	13.4	14.9
Gıda Ürününün İmalatı	-8.0	-3.6	-0.1	4.1	9.7	16.0	13.0	28.0	10.1	5.8	7.2	10.1	60.3	51.2
Kıyafet Ürününün İmalatı	-0.3	-2.2	18.8	-7.2	17.6	6.1	-12.6	-6.4	22.6	31.3	34.2	32.0	-5.5	-16.9
Tütün Ürününün İmalatı	11.3	14.1	15.4	9.3	4.0	-0.8	-3.3	-7.0	-18.2	-11.2	-8.6	-1.3	16.2	22.7
Fleksibl Ürününün İmalatı	9.6	12.8	13.2	11.7	10.4	10.1	6.9	4.4	-6.7	-8.0	-9.4	-5.8	8.0	18.8
Deri Ve İlgili Ürününün İmalatı	25.2	17.2	14.4	8.5	6.6	7.4	4.1	4.7	-8.7	-6.2	-3.8	-5.6	17.5	16.8
Agac Ürününün İmalatı	18.8	18.7	16.0	5.4	8.6	8.3	13.1	2.0	-5.4	-3.0	-2.5	8.1	24.7	21.6
Kağıt Ve Kağıt Ürününün İmalatı	13.8	16.4	14.9	16.4	8.4	11.7	9.9	6.3	-5.1	-8.9	-8.3	-0.6	20.2	20.8
Kayıtlı Madenlerin İşlenmesi Ve Cıvartılması	13.9	11.3	15.0	17.9	30.5	21.4	17.9	2.7	2.3	2.6	9.1	18.4	5.8	11.2
Kök, Kömür, Rafine Petrol Ürününün İmalatı	-3.1	17.2	1.2	18.8	7.4	13.8	21.2	10.8	12.1	11.4	-5.2	0.9	3.5	-9.3
Kimyasalların Ve Kimyasal Ürününün İmalatı	3.9	5.2	6.4	7.9	10.5	7.1	11.2	8.3	-2.4	-2.9	1.4	8.5	17.5	26.1
Erzaltığı İçsizin Madenlerin İmalatı	22.2	11.2	24.0	19.4	18.0	19.5	10.2	7.0	7.1	7.6	13.4	11.2	15.8	23.0
İzotermik Ürününün İmalatı	18.8	17.9	18.3	19.8	19.6	13.7	16.0	4.5	-8.9	-2.7	-5.2	8.0	23.1	23.0
Kanecik Ve Plastik Ürününün İmalatı	16.1	11.6	14.9	15.3	11.5	12.2	10.1	2.5	-4.6	-7.4	-5.3	0.5	12.5	20.0
Dünya Ürününün İmalatı	18.7	19.0	19.1	16.6	14.7	16.9	20.4	6.5	-4.6	-15.6	-19.8	-10.6	-2.8	11.6
Ann Metal Sanayi	17.9	17.9	16.5	15.5	20.1	13.4	12.9	5.0	-6.4	-3.5	1.1	5.6	14.8	16.1
Fabrikasyon Metal Ürününün İmalatı	1.0	6.0	3.0	-0.6	9.6	5.0	6.3	7.1	-1.2	-6.5	4.7	3.8	16.3	23.8
Bilgisayarlar, elektronik, optik ürn. İmlt.	22.7	15.5	22.1	14.6	14.7	15.3	16.1	11.5	2.0	4.4	6.3	7.6	16.4	17.1
B.Y.S. Makina Ve Bıçkın İmalatı	16.3	17.0	18.2	12.5	22.2	22.6	21.1	13.4	-6.2	-10.8	-10.1	-8.2	6.4	20.7
Bilgisayarlar, elektronik, optik ürn. İmlt.	14.6	18.8	16.6	17.9	18.9	16.5	12.1	-0.2	-13.8	-14.9	-11.7	-0.3	14.4	20.8
Motorlu Kara Taşıtlı	18.1	15.4	18.5	22.4	19.0	27.1	26.3	19.4	6.8	0.9	-7.5	-4.8	4.7	6.5
Diğer Ulaşım Araçlarının İmalatı	21.4	22.3	18.7	17.8	15.3	9.6	4.8	5.4	-4.8	-2.9	-2.1	-3.8	10.0	16.3
Diğer İmalatlar	55.8	54.3	47.3	29.7	12.0	44.6	12.4	2.6	-16.5	-44.1	-30.6	-22.0	-0.2	12.0
Makina Ve Bıçkınların Kurulumu Ve Onarımı	11.0	5.0	15.5	10.1	12.3	12.6	0.8	6.2	0.1	-1.0	0.0	6.2	-1.5	1.7
Bektrik, gaz, buhar ve havalandırma üretim Dğtm.	11.0	5.0	15.5	10.1	12.3	12.6	0.8	6.2	0.1	-1.0	0.0	6.2	-1.5	1.7
Bektrik, gaz, buhar ve havalandırma üretim Dğtm.	21.8	34.2	18.3	9.0	10.0	13.4	12.6	23.5	17.8	17.2	0.8	-3.5	3.1	1.7
Su temini: Kanalizasyon, atık yönetimi iyş.	71.0	34.2	18.3	9.0	10.0	13.4	12.6	23.5	17.8	17.2	0.8	-3.5	3.1	1.7
Diğer İmalatlar	21.8	34.2	18.3	9.0	10.0	13.4	12.6	23.5	17.8	17.2	0.8	-3.5	3.1	1.7

\*: 2010Q3, Temmuz-Ağustos'u kapsar.

Kaynak: TCMB, TÜİK

## **5. Sonuç**

Küresel iktisadi kriz, genelde dünya özelde ise Türkiye ekonomisi ve sanayisini, beklentilerdeki, finansman koşullarındaki bozulmaya bağlı olarak, talep koşullarının bozulmasına yol açmış, buna paralel olarak üretimi, istihdamı, karlılıkların, kazançları ve dolayısıyla toplumsal refahı olumsuz etkilemiştir. İmalat sanayi ve alt sektörlerinin krizden etkilenme düzeyi farklılık göstermekle birlikte dış finansmana, dış talebe ve yüksek gelir esnekliğine bağlı sektörler daha büyük oranda üretim, istihdam ve kazanç kayıplarına uğramıştır. Türkiye ekonomisinin, sanayisinin iç ve dış şoklara karşı kırılabilirliğini azaltmak ve gücünü artırmak için, hammadde-ara malı, finansman, teknoloji açısından dışa bağımlılığını azaltacak, talep açısından, iç pazar hacminin güçlü olduğu, dış talep açısından ise küresel rekabet gücünün, ürünlerinin reel katma değerinin, ihracat pazar çeşitliliğinin ve pazar hakimiyetinin yüksek olduğu seviyeye gelecek şekilde ekonomi politikalarının tasarlanması sonraki şoklarda üretim, istihdam ve refah kayıplarını daha az olmasını mümkün kılacaktır.

---

## KAYNAKÇA

- AKYÜZ, Y. Küresel Finansal Kriz Ve Gelişen Asya Ülkeleri, **İktisat İşletme ve Finans**, Cilt: 23, Sayı: 273, 2008, s. 7-49
- BHAGWATI, J. "The Capital Myth: The Difference between Trade in Widgets and Dollars", **Foreign Affairs**, No.77 (3), 1998, s.7-12.
- BORDO, M.D. – LANDON-LANE J. L. "The Lessons from the Banking Panics in the United States in the 1930s for the Financial Crisis of 2007-2008" **NBER Working Paper** No. 16365, September 2010
- ÇAKMAK, A., "2008 Finansal Krizi: Sonun Başlangıcı mı?" **Birikim** , N.239,Mart, 2009, s.44-54.
- IMF, **World Economic Outlook**, Washington, October 2010
- İNSEL A., SARIDOĞAN, E. "Dünya Ekonomisinde Konjonktür Eğilimleri Ve Kriz", **Vira Haber**, Nisan-2009
- KEELEY, B. LOVE, P. **From Crisis to Recovery The Causes, Course and Consequences of the Great Recession**, OECD, 2010
- OECD, **Economic Surveys: Turkey**, OECD,Volume 2010/13, September 2010
- REINHART C. M. – ROGOFF,. K. S. "Is The 2007 U.S. Sub-Prime Financial Crisis So Different? An International Historical Comparison" **NBER Working Paper** 13761, January 2008
- SUNGUR, N., SARIDOĞAN, E. " Küresel Krizin Türkiye İmalat Sanayi Üzerine Etkileri" **TMMOB Sanayi Kongresi 2009**, 11-12 Aralık 2009, Ankara
- TAYMAZ, E., VOYVODA,E,. YILMAZ, K. "Türkiye İmalat Sanayiinde Yapısal Dönüşüm, Üretkenlik ve Teknolojik Değişme Dinamikleri" **METU,ERC Working Papers in Economics** 08/04, November 2008
- TCMB, **Finansal İstikrar Raporu**, Ankara, Mayıs 2010, Sayı:10,

