

İÇ MEKÂN ÖRGÜTLENMESİNDE ESNEKLİK VE FONKSİYONELLİK KAVRAMI BAĞLAMINDA MEKÂNIN DEĞERLENDİRİLMESİ VE DÜZENLENMESİ^x

Özer Özçelik¹, Timur Kaprol²

¹Trakya Üniversitesi, Edirne Teknik Bilimler MYO, Mobilya ve Dekorasyon Bölümü, Edirne
¹ozerozcelik@trakya.edu.tr

²Namık Kemal Üniversitesi, Güzel Sanatlar Tasarım ve Mimarlık Fakültesi, Güzel Sanatlar
Tasarım ve Mimarlık Fakültesi
²tkaprol@nku.edu.tr

Özet- Klasik anlayışta yer alan ve ayrı yerlerde bulunan iş ve konut mekânları, artık kullanıcının ihtiyaçların doğrultusunda tek çatı altında birleşebilmektedir. Bu da konut içerisinde bulunan mekânların yeniden düzenlenmesi veya yeni inşa edilen konutların bu faktörler göz önüne alınarak tasarlanması demektir.

Mimarın ve iç mimarın dar konutu tasarlamaya başlamadan önce konut kullanıcısının yaşam biçimi ve ihtiyaçlarının ne olduğu konusunda bilgi sahibi olması gerekmektedir. Konut kullanıcısının bu ihtiyaçlarının ne olduğu belirlenirken konuttaki temel ihtiyaçları minimize edilerek belirlenmelidir. İnsanın yatma, dinlenme, yemek yapma/yeme ve banyo/wc gibi temel ihtiyaçları ile konutu konut olma vasfının dışında kullanıp kullanmayacağı da belirlenmelidir. Kullanıcının konutta ilgi duyduğu hobiler el uğraşları, iş mekânı, sosyal çevresiyle zaman geçirme mekânı gibi yaşam tarzını yansıtan faaliyetleri dar konutun tasarımında dikkat edilen önemli unsurlardır. Bunun yanında kullanıcının ileriki yaşlarda yaşamına eklemek istediği yeni hobileri, iş değişiklikleri veya teknolojinin gelişmesiyle konuta entegre edip kullanmak istediği teknolojik aletler ve bunlara bağlı olarak alt yapı tüm bu ihtiyaçları sağlayacak esnekliği gösterebilmelidir.

Konut içerisinde yer alan komşu mekânların, mekân içerisinde bulunan sabit unsurların veya donatı elemanlarının esneklik ve fonksiyonellik göstermesiyle mekânlar bölünüp, birleşebilmektedirler. Mekânların birleşerek büyümesi veya bölünerek birbirine yeni mekânlar oluşturması konutun fonksiyonel kullanımını da etkilemektedir. Bu çalışmada esneklik ve fonksiyonellik kavramları bağlamında iç mekânlarda bulunan mekânların yeniden şekillenışı incelenecektir.

Anahtar Kelimeler- Esnek Mekân, Fonksiyonel Mekân, Dar Mekân

EVALUATION AND RECONFIGURATION OF THE SPACE WITHIN THE SCOPE OF THE FLEXIBILITY AND FUNCTIONALITY CONTEXT IN INTERIOR SPACE ORGANIZATION

Abstract- It is observed that there was a decrease in the size of housings due to commercial concerns and ever increasing intensity in cities. The people with limited purchasing power live in small housings in cities, particularly in metropolises, and expect these spaces to meet all their requirements. New business opportunities have also emerged today with the development and spread of technology. These new emerging business opportunities have played an active role in the creation of unique spaces. The business and residential spaces at separate locations in classical approach can be unified now under a single roof in accordance with the user's needs. And, this means reconfiguration of the spaces in housings or designing the new housings on the basis of these factors.

Before designing the small housing, architects and interior architects need to know the needs and lifestyle of the dweller. When determining the needs of dwellers, their minimum basic residential needs should be considered. The basic needs of people such as sleeping, resting, cooking/dining, and bathroom/restroom should be identified as well as determining whether the housing will be used for other purposes. Dweller's activities that reflect his/her lifestyle such as handicraft hobbies, business space, space for spending time together with social circle are important aspects considered for the design of the small housing. In addition, respective infrastructure should be flexible to meet the needs of prospective hobbies at a later age, job changes, or technological equipment to be added in future in line with the technological advances.

The spaces can be divided or unified with the flexibility and functionality of the fixed elements or fittings in the space, and the spaces in the housing. The combined growth or division of spaces to create new spaces also affect the functional use of the housing. This study investigates the reconfiguration of interior neighbour spaces within the scope of flexibility and functionality concepts.

Key Words- Flexible Space, Functional Space, Small Space.

1. GİRİŞ (INTRODUCTION)

İnsanları dar mekânlarda yaşamaya yönlendiren sebeplerden biri lüks ve geniş konutların çok pahalı olmasıdır. Bunun yanında kentlerin taşıyabileceğinden fazla yoğunluğa erişmesi ve ticari kaygılardan dolayı konut büyüklüklerinde düşüş görülmektedir. Başta metropoller olmak üzere kentlerde sınırlı alım gücüne sahip insanlar dar mekânlarda yaşamakta ve bu mekânların tüm gereksinimlerini karşılamasını beklemektedir.

“Mekânsal kurgu temelde doluluk ve boşluk karşılığına dayanır. Mekândaki doluluklar, görsel ve fiziksel olarak algılanabilen somut değerlerdir. Kurgudaki işlevleri doğrultusunda mekânda sınırlayıcı, düzenleyici ya da yön verici nitelikte olabilirler. Mekândaki boşluklar ise mekân

kurgusunda maddenin yer almadığı kısımlardır. Hareketin, işlevin, eylemin gerçekleşmesi amacına yönelik alanlardır” [1].

İç mekân tasarım sürecinde, mekânın formu, büyüklüğü, sirkülasyon şeması, cephe boşluğu vb. yapısal özelliklerin o mekânda kullanılacak donatı özelliklerini etkilemektedir [2].

Yaygın anlayışta kısıtlı mekândan kısıtlı işlev anlaşılmaktadır ya da beklenmektedir. Fakat teknolojinin gelişmesiyle çeşitlenen malzeme ve farklılaşan kullanıcı ihtiyaçları çerçevesinde artık dar/kısıtlı mekânlar geniş bir mekânın sağladığı bütün işlevleri yerine getirebilmektedir. Tabii bu mekânları tasarlayan tasarımcının rolü de büyüktür. Çoğu zaman dar bir mekânda yaşamak kullanıcıya daha cazip gelmektedir.

Mobilyanın kısıtlı mekân içerisinde hareket edip yer değiştirmesi, dönüşerek veya dönüşmeden farklı işlevleri yerine getirmesi, kısıtlı mekânda alan genişlemesi, mekânı bölümlere ayırma, yeniden düzenleme ve mekânda bir işlevden diğerine geçiş gibi kısıtlı mekânın tasarımında ve kullanımında, kullanıcının kısıtlı mekândan maksimum fayda elde etmesini sağlamaktadır.

2. DÖNÜŞEBİLİRLİĞİN İÇ MEKÂNA GETİRİLERİ (BENEFİTS TO THE INTERIOR OF INTERCHANGEABILITY)

Ching (2007)’e göre mobilya, mimari ve mekân kullanıcıları arasında aracılık eder, iç mekân ve birey arasında biçim ve ölçek bazında geçişi sağlar, iç mekân etkinliklerine konfor ve kullanılabilirlik katarak, bu mekânları kullanışlı kılar. Duvar, döşeme, kolon, kapı, pencere gibi yapısal bileşenler kadar donatı ve aksesuarlar da mekân oluşturmada çok etkili rol oynar. [2]

2.1. Genişleyebilirlik (Alan Genişlemesi) (Expansivity)

Genişleyebilirlik kısıtlı mekân içerisindeki iç mekân donatı elemanlarının ve taşıyıcı olmayan dış kabuğun hareket edip yer değiştirmesiyle (esneklik göstermesiyle) mekânın, kullanıcının ihtiyacına bağlı olarak büyümesi ya da ana mekânın yanına ek bir komşu mekân eklenmesi olarak görebiliriz. Bu bağlamda taşıyıcı olmayan duvarlar, balkonlar, pencereler ve kapılar istenildiğinde kullanıcının ihtiyacına bağlı olarak alan genişlemesine katkı sağlayabilirler. Konutun birimlerinden biri olan hareketli duvarlarda, mekân bölücüleri olarak kullanılırlar, yük taşımazlar. Tavana ya da döşemeye sürekli bağlı değildirler. İsteğe göre konut biriminin herhangi bir yerinde kullanılabilirler. Çift kullanımlı olarak tasarlanabilirler. Aynı zamanda raf ve televizyon kabini olabilirler. Ayrıca içlerinde tesisat boruları, elektrik kabloları barındırabilirler. Dış duvarlar taşıyıcı olmadığı durumlarda fiziki mekânın ve çevrenin uygun olması halinde esneklik göstererek konutun dış kabuğunun sınırları dışına hareket ettirilebilir. Böylece içerdeki ve dışarıdaki hayat bütünleşir, bu birçok kullanıcının isteyeceği bir durumdur [3].

Resim 1.’de mekândaki pencerenin dışarıya doğru açılarak genişlediği ve yeni bir mekân yaratıldığı görülmektedir. Mekâna geniş bir açı kazandırıp içeriye giren gün ışığı ve havanın artmasına olanak sağlamaktadır. Aynı zamanda dışarıya doğru hareket ederek kullanıcının mekânın kullanımını konutun dışına taşımaya da olanak sağladığı görülmektedir.



Resim 1. More Sky (Aldana Ferrer Garci) [4]

Resim 2.'de ise dışarıya doğru açılan bir balkon örneği görülmektedir. Kapalı durumda bir duvar elemanı görevi gören balkon akordeon şeklinde açılarak hem alan genişlemesine olanak sağlamakta hem de yeni bir mekân yaratarak iç-dış ortam birliği oluşturmaktadır. 2008 yılında tasarım ödülü alan bloomframe isimli hareketli balkon, kısıtlı mekânlar için tasarlanmıştır. Hem yeni binalara hem de eski binalara uyarlanabilmektedir.



Resim 2. Bloomframe Balcony [5]

“Kısıtlı hacimlere sahip mekân birimleri ya da modülleri tasarlanırken esneklik ve değiştirilebilirlik kavramlarının önem kazandığı ortadadır. Kullanıcıya istek ve gereksinimleri doğrultusunda konut gruplarında seçim hakkı hedefleyen tasarım esnekliği, konut birimlerinin dış mekânla ilişkileri ve iç mekân özellikleri ile bağlantılı olmalıdır” [6].

Dar konut önceden hazırlanmış bir organizasyon olarak ele alınmaktan çok, kullanıcının kendi isteklerine bağlı olarak biçimlendirebildiği boş mekânlar oluşturulmalıdır. Esnek konut tasarımlarında, özellikle birçok fonksiyona cevap verebilecek büyüklükte tek bir mekân elde edilmeye çalışılmalıdır [7]. Elde edilen kısıtlı tek mekânda koridorların olmayışı mekânı olduğundan büyükmüş hissi yaratmaktadır. Bunun yanında kısıtlı mekânlarda kapı kullanılması gereken yerlerde menteşeli kapılar yerine sürgülü veya katlanarak açılan (akordeon) kapılar tercih edilmelidir. Böylece menteşeli kapıların açılması için gerekli olan alandan tasarruf edilerek yer tasarrufu sağlanabilmektedir.

“Kullanıcı için gerekli olan fonksiyonları sağlayan donatı elemanlarının duvarlarda oluşturulan nişler içine yerleştirilip, kullanılmak istendiğinde buldukları yerlerden çıkarılmaları alternatiflerden biridir” [7]

2.2. Bölümleme (Birimlerin Alanı Yeniden Düzenlemesi) (Segmentation)

“Bir konutta iç mekânların birbirinden ayrılmasını, kullanıcıların bu mekânlara farklı işlevler yükleyerek yaptıklarını görebiliriz. Kullanıcıların hayatlarını sürdürebilmek amacıyla bazı etkinlik gereksinimleri vardır ve bu etkinlikleri eyleme dönüştürdüklerinde farklı mekânlara ihtiyaç duyabilirler, bu da konut içindeki mekânların, farklı roller üstlenmesine neden olabilir” [8].

Klasik bir konutun kullanıcının kullanımına olanak kıldığı mekânların işlevi bellidir. Konut kullanıcılarının günün farklı saatlerinde konutta farklılaşan ihtiyaçlarından kaynaklı olarak farklı mekânlar yaratma isteği veya zaman içerisinde aile yapısında meydana gelen değişikliklerden dolayı, konutta yeni mekân yaratma isteği içine girmektedirler. Bu gibi durumlar konutta alan kısıtından kaynaklı olarak kullanıcıların klasik konuttan rahatlıkla karşıladığı tüm ihtiyaçlarını, tek bir mekânın karşılaması beklentisine yol açmaktadır. Konut kullanıcıları bu ihtiyaçlarını konutun taşıyıcı elemanlara dokunmadan hareketli bölücü panel, mobilya gibi iç donatı elemanları kullanarak gerekli mekân organizasyonlarıyla ihtiyaçlarını karşılayabilmektedirler.

Dar konut yeterli bölümleme alan genişliğine hareketli bölücü panel ve hareketli mobilyalar ile yeni mekânlar yaratabilirler. Yaratılan yeni mekânlar kullanılmadığında, bölücü elemanlar ortadan kaldırılıp konut tekrar tek geniş mekâna dönüşebilir.

“Mekânda bölücü eleman kavramını, mekân içinde fonksiyonel yönden özelleşmiş veya farklılaşmış mekân alanlarının sınırlarını oluşturmak, kullanıcıyı yönlendirmek ve belirlenen sınırlar içinde değişiklik gösteren gerekli konfor şartlarını yaratmak amacı ile mekân parçaları oluşturmak olarak tanımlayabiliriz. Bu bölme eylemini yerine getiren her türlü iç mekân kurgu elemanını da "bölücü eleman" olarak ifade edebiliriz” [9].

Bölücü panellerin ve ayırıcı duvar görevini gören mobilyaların etkili ve doğru kullanımı için tasarım aşamasında çok iyi bir planlamanın yapılması gerekmektedir. Yapılan doğru ve yerinde planlamalar sonucunda hareketini özel kanallar, raylar veya tekerlekler sayesinde gerçekleştirebilmesi için zemin, tavan ve duvarlarda gerekli alt yapının doğru şekilde kurulması gerekmektedir. Bunun yanında bu hareketli elemanların konut içerisinde pencerelere denk gelmemesi, konut içerisinde oluşturdukları yeni mekânda mutlaka doğal ışık alacak pencerenin olacak şekilde veya penceresiz bir mekânın oluşmayacak şekilde tasarlanması gerekmektedir. Bölücü panellerle veya donatı elemanları ile mekân içerisinde oluşturulan yeni özel komşu mekânlar ve alanlar aynı zamanda mekân içerisindeki akışı da değiştirmektedir. Amaçları doğrultusunda oluşturulan her yeni mekân veya dönüştürülen iç mekân donatı elemanı, aynı zamanda kendi içerisinde ve etrafında yeni bir görünmez akış şeması ortaya çıkarmaktadır. Ortaya çıkan bu akış şeması salt kendi kullanımını değil mekân içerisindeki diğer farklı unsurları da etkileyebilmektedir.

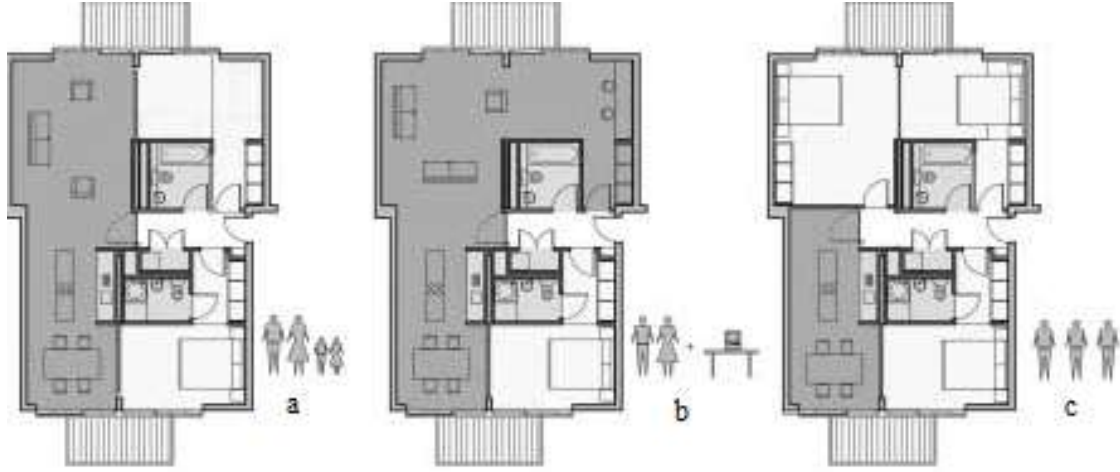


Resim 3. Mekânı Bölen Hareketli İşlevsel Mobilyalar [10]

Bölücü paneller ahşap malzemenin dışında farklı malzemelerden de yapılabilir. Compact laminat, metal, plastik, cam ve plexiglass gibi konutun ve kullanıcının ihtiyacına bağlı olarak farklı malzemelerden yapılabilir. Kullanılan bu malzemelerin yapısal özelliklerine bağlı olarak mekânda yeni mekân yaratmanın yanında ek işlevlerde yüklenebilmektedir. Bu bağlamda şeffaf malzeme olan camdan veya plexiglass gibi malzemelerden yapılan bölücü panellerle görsel devamlılık sağlanırken, mekânları birbirinden fiziki olarak ayırarak koku vb. unsurlar da önlenmektedir.

Yukarıda bahsedildiği üzere tıpkı bölücü paneller gibi mobilyalarda bölücü paneller olarak kullanılabilir. *Schneider* ve *Till* bu konuda şöyle der: “Esnek mekânlarda mobilya önemli bir faktördür. Duvarlar dahi mobilya ekipmanlarından yapılabilir. Hareketli çok fonksiyonlu birer mobilya olan duvarlar istendiğinde yer değiştirebilir. Bu çok fonksiyonlu mobilya duvarlar sıra gerektirmez, zeminde ve tavanda ek işçilik maliyetleri doğurmaması açısından önemlidir” [11].

Resim 4. de üç farklı aile yapısının aynı açık plan özelliğine sahip konutu kendi ihtiyaçları doğrultusunda nasıl kullandıkları görülmektedir. Koyu renkte belirtilen alanlar yaşama mekânları olarak gösterilmiştir. A planında iki çocuk ve iki yetişkinin konutu iki yatak odası mekânını bölümledikten sonra konutun geri kalanını yaşama mekânı olarak kullandığı görülmektedir. B planında iki yetişkin yaşamakta fakat konutu bilgisayar başında çalıştıkları iş yeri olarak da kullanmaktadırlar. Bu aile konutu tek yatak odası bölümlemesinden sonra geri kalan geniş alanı yaşama mekânı olarak kullanmaktadır. C planında konutu üç yetişkin kullanmaktadır ve bu konutta da üç yatak odasının bölümlendikten sonra geriye diğer planlara göre daha küçük bir yaşama alanının kaldığı görülmektedir.



Resim 4. Farklı Aile Yapısına Göre Konut Bölümlemesi [11]

2.3. Çok İşlevsellik (Yeniden Düzenleme) (Multifunctionality)

Dar konutlarda yaşayan kullanıcıların, özellikle konuk ağırladıkları dönemlerde konutta bulunan mobilyaların, beliren ihtiyaçlar sonucunda yetersiz kaldıkları görülebilmektedir. Bu bağlamda dar konutta kullanılan mobilyanın ihtiyaç halinde işlevini ve temel formunu değiştirmeden, ebatlarını arttırarak, ortaya çıkan yeni ihtiyacı karşılaması, mekânda yeniden bir düzenleme olanağını doğurmaktadır. Örneğin bir veya iki kullanıcı için dar bir konutta iki kişilik bir yemek masası yeterli iken, kullanıcıların konukları yemeğe geldiğinde yemek masasının ortaya çıkan yeni ihtiyacı karşılaması beklenmektedir. Ya da bir oturma elemanı, hacmini arttırarak daha geniş oturma alanı elde edilip mekânda yeniden bir düzenlemeye olanak sağlanmalıdır.

Resim 5.de David Fletcher tasarımı olan bir yuvarlak masa görülmektedir. Kendi eksenini etrafında dönerek genişleyen masa, üst tablasının altında gizli bir tablanın ortaya çıkmasıyla 167 cm çapından 220 cm çapına erişip kullanım oranını % 73 oranında arttırmaktadır. Kapalı halde 6 eşit parça iken açıldığında toplamda 13 parçaya ulaşan masa mekânın ihtiyacına bağlı olarak farklı ebatlarda üretilebilmektedir. Kolay kullanımına olanak vermesi açısından elle veya elektronik olarak da kontrol edilip açılıp kapatılabilmektedir.



Resim 5. David Fletcher Tasarımı Genişleyebilen Yuvarlak Masa [12]

Resim 6. de ise yukarıdaki örnekte olduğu gibi büyüeyebilen bir masa örneği görülmektedir. Kapalı vaziyette 4 kişilik bir yemek masası olan masa açıldığında 10 kişinin rahatlıkla yemek yiyebileceği bir masaya dönüşmektedir. Sadece dar konutlar için değil normal ölçekteki konutlarda da sıklıkla tercih edilen yemek masası, ihtiyaç halinde mekânın yeniden düzenlenmesi açısından kolay kullanıma sahip bir mobilyadır.



Resim 6. Büyüyen Masa [13]

Dar konutlardaki kullanıcıların artması durumunda yetersizlik hissi sadece masalarla sınırlı kalmamaktadır. Kullanıcının ihtiyacının iyi analiz edilmesi neticesinde doğru ve yerinde tasarım ve çözümlerle oturma, yatma, dinlenme ve çalışma elemanlarında da ihtiyaç duyulduğunda kullanım alanı arttırılabilmelidir.

Konut içerisinde taşıyıcı elemanlardan kaynaklı veya kullanılmasının zorunlu olduğu donatı elemanlarından dolayı mekânda istenmeyen ölü alanlar ortaya çıkabilmektedir. Ortaya çıkan bu ölü alanların değerlendirilmesi veya merdiven gibi kullanılması zorunlu olan konut elemanlarının işlevlendirilmesi mekâna yeniden bir düzenleme olanağını da doğurmaktadır.

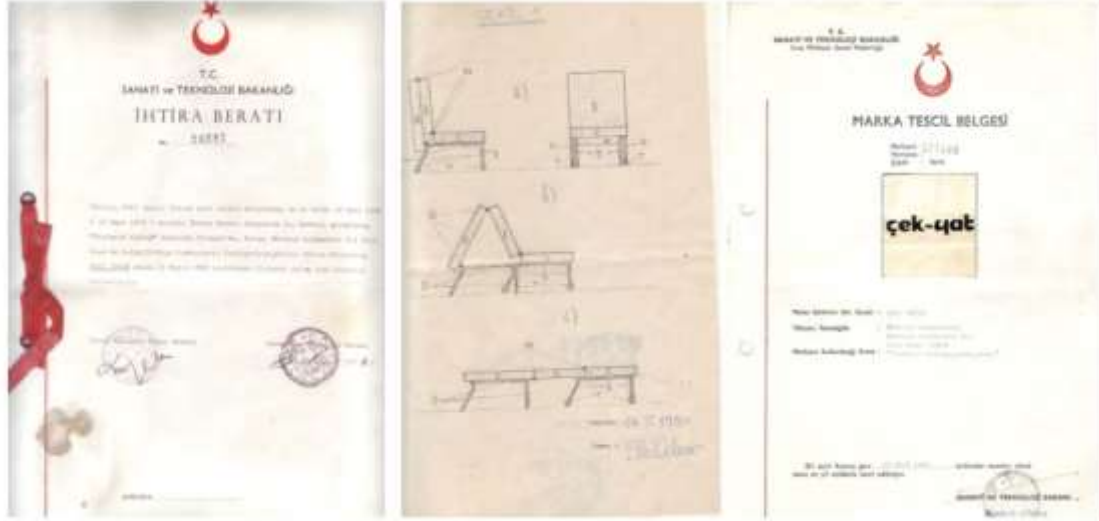
2.4. Fonksiyonel Değişim (Bir İşlevden Diğere Geçiş) (Functional Change)

Dar konutta daha öncede bahsedildiği üzere her kullanıcının ihtiyaçları yaşam tarzına bağlı olarak farklılaşabilmektedir. Buna bağlı olarak kullanıcının ihtiyaçları doğrultusunda dar konut iç mekânın tasarımına ve donatı elemanlarının tercihine yön verilmektedir. Her konutun mekân organizasyonunda parsel ve çevreye göre farklılıklar gözlenebilmektedir. Konutun planı üzerinden hareketle ele alınan dar konutta alan büyümesi, mekânın bölümlere ayrılması gibi yapının veya donatı elemanlarının esneklik göstermesiyle kullanıcının yaşam alanlarını genişletme seçenekleri her konutta uygulanamamaktadır.

Özellikle tek mekâna sahip ve alan bölümlenmesine ve genişlemesine imkân vermeyecek büyüklükte olan dar planlı konutlarda, aynı mekânda tüm ihtiyaçların karşılanması beklenmektedir. Örneğin konut mekânı hem yatma, hem dinlenme hem de yemek yeme alanı olarak kullanılabilir. Tabii mekânın bu fonksiyonel değişimi mekânda bulunan ve tüm bu

ihtiyaçlar göz önüne alınarak tasarlanmış esnek ve dönüşebilen fonksiyonel iç donatı elemanları sayesinde sağlanmaktadır.

“Daha küçük konutlarda tercih edilen kompakt mobilyalar (fonksiyonel mobilya) kendi içerisinde belirli bir düzende yerleştirilmiş, birçok işlevi bir arada bulunduran komple bir amaca hizmet eden mobilyalardır” [14].



Resim 7 . Çekyat marka tescili [15]

Mobilyanın form değiştirerek fonksiyon değişikliğine gitmesine verilebilecek örneklerin başında çok yaygın kullanım alanı bulunan çek-yatlar gelmektedir. Oturma, yatma ve depolama fonksiyonlarını içinde barındıran çek-yatların, zaman içerisinde farklı tasarımları geliştirilerek, özellikle dar konutlarda çoğunlukla konut kullanıcısının olmasa bile, yatılı gelen misafirlerin yatma ihtiyaçlarının karşılamada tercih edilmektedirler.

Resim 8’da çek-yattan hareketle geliştirilen ve farklı bir oturma-yatma fonksiyon birleşimine sahip bir mobilya görülmektedir. Gündelik kullanımda üçlü bir koltuk görevini gören mobilya, ihtiyaç halinde bir ranzaya dönüşmektedir. Mobilya oturma elemanından yatma elemanına işlev geçişi sağlarken, salt kendini değil aynı zamanda bulunmuş olduğu mekânında dinlenme mekânından yatma mekânına dönüşerek işlev değiştirmesini sağlamaktadır. Mobilyaya eklenen eklentilerle ranzanın üst yatağına çıkmada kullanılan bir merdiveni ve hem üst yatakta hem de alt yatakta düşmeyi önleyen korkulukları da bünyesinde barındırmaktadır. Böylece geçiş sağlanan yatma pozisyonun da beliren mobilyanın kullanım güvenliği ve kullanıcı güvenliğini de sağlamaktadır.



Resim 8. Yatma Elemanına Dönüşebilen Kanepe [16]

Kullanıcının mekândan beklentileri günün farklı saatlerinde farklılık gösterebilir. Kişi mekândan sabah, öğle, öğleden sonra ve gece saatlerinde farklı işlevler yerine getirmesini bekleyebilir. Mekân kullanıcısının beklentilerini karşıladığı oranda başarılı olur.

Yapısı itibari ile birçok işlevi karşılaması beklenen ve bu beklentiye fonksiyonel ve esnek iç donatı elemanları sayesinde karşılayarak mekânın fonksiyon değiştirmesi, dar mekânlara devinim özelliğini de getirmektedir. Bu devinim sadece mobilyaların işlev değiştirmesiyle değil aynı zamanda binanın dış kabuğunun, merdiven, niş gibi kör alan oluşturmaya müsait sabit elemanlarının işlevsel bir hale getirilmeleriyle de sağlanmaktadır.

Kısıtlı mekânlarda fiziksel alanın sınırlı olmasından dolayı genellikle açık mekân planlaması tercih edilmektedir. Konuttan yemek yeme, yaşama, uyuma ve çalışma işlevlerin tek bir mekândan beklenmesi, konut içerisinde iyi çözümlenmiş iç donatı elemanları sayesinde sağlanabilmektedir.

3. SONUÇ VE TARTIŞMA (CONCLUSION AND DISCUSSION)

Etkin ve amacına hizmet eden bir fonksiyonel konut için mimarlık ve diğer ilgili tüm disiplinlerin tasarım aşamasından başlayarak, konutun kullanıcı tarafından kullanılmasına kadarki sürece kadar işbirliği içinde olması gerekmektedir.

İşlev tasarımının en öncelikli ögesidir. Elbette ki tasarlanan iç mekân donatı elemanlarının kimin için tasarlandığının da önemi büyüktür. İç mekân donatı elemanlarını kullanacak kişinin antropometrik ölçülerinin yanında, kullanıcının ait olduğu kültür, sosyal statü, ekonomik durum ve kullanıcının kendine özgü karakterini yansıtan özellikler donatıların tasarımını veya seçimini etkilemektedir. Mekânlar ve iç mekân donatısı, yaşayanların düşüncelerini, duygularını, görüşlerini yansıtır ve yaşamlarını biçimlendirir. Kişi yaşadığı mekânı kendi zevkine göre donatır, dolayısıyla kendi kişiliğini donatı seçimine yansıtır. Bu bağlamda salt mobilyada değil

konutta da daha planlama aşamasındayken, tasarımlarda kullanıcı gereksinimleri ve istekleri ana veri olarak ele alınmalı ve esnek konut tasarımı bir gereksinim olarak kabul edilmelidir.

Dar mekânlar için verilen örnekler özellikle teknoloji, çeşitlenen malzeme ve kullanıcının ihtiyaçlarının farklılaşması ile çoğaltılabilir. Kullanıcının ihtiyacı olan geniş mekânlar değil işlevsel mekânlardır. Mekânların işlevsel ve esnek bir şekilde tasarlanmasının da önemi büyüktür. Örneğin 80 m²'lik bir alana sahip bir mekân iyi bir şekilde tasarlanmadığında kullanıcıya yetersizlik hissi verebilmektedir. Aynı şekilde çok iyi bir şekilde tasarlanmamış 40 m²'lik bir mekân kullanıcıyı tatmin edebilmektedir. Bu bağlamda dar mekânların iyi bir planlamayla mevcut mekânın taşıyıcı olmayan duvarların, balkonların ve pencere elemanlarının dışarıya veya içeriye doğru esneklik göstermesiyle kullanıcıya yeni ek yaşam alanları yaratılabilmektedir. Yeni yaratılan bu ana mekâna komşu olan mekânlar, kullanıcının isteği doğrultusunda şekillenmektedir. Bunun yanında tek mekâna sahip 'geniş' kısıtlı mekânlar yine bir konutta bulunması gereken işlevler ve kullanıcısının beliren ihtiyaçlarını karşılaması doğrultusunda hareketli elemanlar kullanılarak yeni mekânlar elde edilebilir. Bu hareketli iç mekân donatı elemanları bölücü paneller veya mekânda kullanılan hareketli mobilyalar ile sağlanabilir.

Zaten kısıtlı olan mekânda tüm ölçülerden maksimum düzeyde yararlanılmaya çalışılmaktadır. Bu husus göz önüne alınarak yapılan tasarımlar dar mekânda amacına ulaşma noktasında başarılı olur. Aksi durumda iç donatı elemanlarında kullanılan kör noktalar fazla olur buda dar mekânlar için istenmeyen bir durumdur. Dar konutun beliren ihtiyaçları karşılaması mekânda bulunan sabit veya hareketli iç donatı elemanlarının esneklik göstermesi ile sağlanır. Mekândaki mobilyanın işlev değiştirmeden formunu değiştirerek veya form veya işlev değiştirerek beliren ihtiyacı karşılaması, dar mekânların tasarım aşamasından başlayarak iyi bir planlamayla kullanıcı-tasarımcı-üretici etkenlerinin etkin bir şekilde sürece katılmasıyla sağlanır. Bunun yanında farklı disiplinlerin uyum içinde ve süreci beraber yürüterek şekilde koordine olmaları gerekmektedir.

Kısıtlı mekânlarda hem sabit hem de hareketli mobilyalar kullanılabilir. Ancak düşük metrekaresi alanlarda temel kurguya bağlı olarak hareketsiz mobilyalar daha az tercih edilmektedir. Kalıcı sınırlar oluştururken, yapısal duvar bölücüler yerine kitaplık kullanmak sabit mobilya kapsamında aynı işlevi yüklenmektedir. Fakat hareketlilik, kısıtlı mekânlarda mobilya tasarımının en önemli özelliğidir. Çünkü birden çok işlevi karşılayan tek bir mekânda dönüşüm, mobilyalar aracılığıyla yapılmaktadır. Hareketlilik, mecazi anlamda üst üste binen mekânlarda, farklı zamanlarda farklı aktivitelerin gerçekleşmesini sağlamaktadır. Herhangi bir işlev için kullanılan mobilyanın kullanımı sona erdiğinde itilerek veya çekilerek alan boşaltılabilir ve diğer bir işleve yönelik hazırlıklar yapılabilir. Bu noktada mobilyanın hafifliği, kullanılan malzeme ve tasarımı yer değiştirmesi açısından önem taşımaktadır [17].

4. KAYNAKLAR (REFERENCES)

- [1] KARAGÖZ,Z.,(2007), "Tasarımda Loft Anlayışı," Yüksek Lisans Tezi, İstanbul Kültür Üniversitesi, Fen Bilimler Enstitüsü, İstanbul.
- [2] ÜST,S.,(2015), "Konutlarda İç Mekân İle Mobilya Etkileşimi Bağlamında Mobilyaya Dair Özelliklerin İncelenmesi" Standart Dergisi, Sayfa 103-118, İstanbul.
- [3] TUNCEL,A.,(2007), "Mobil Konutlarda İç Mekan Organizasyonu Ve Mobil Mekanların Tarihsel Gelişim Süreci", Yüksek Lisans Tezi, MSÜ, Fen Bilimler Enstitüsü, İstanbul.»
- [4] <http://www.arkitera.com>

- [5] <http://www.buzzfeed.com>
- [6] ÖZTURAN,Ö.,(2010) “Teknolojik Gelişmelerin İç Mekân Biçimlenişine Etkisi”, Tasarımda Genç Bakışlar Sempozyumu, İstanbul Ticaret Üniversitesi,sayfa:125-135, İstanbul.
- [7] ALTIOK,H.Z.,(2007) “ Belirsizlikten Doğan Esneklik Kavramının Konut İç Mekân ve Donatı Elemanları Tasarımına Etkileri”, Yüksek Lisans Tezi, Mimar Sinan Güzel Sanatlar Üniversitesi, Fen Bilimleri Enstitüsü, İstanbul.
- [8] AYANOĞLU,H.,(2010) “Konut İç Mekan Mobilya ve Donatısında Teknolojik Gelişmelerin ve Değişen Tasarım Kriterlerinin Mekana Yansıması” Yüksek Lisans Tezi, Hacettepe Üniversitesi, Sosyal Bilimler Enstitüsü, Ankara.
- [9] SÖĞÜT,M.A., (2002) “Bölücü Elemanların Ofislerde Uygulanması ve Mekana Etkileri”, Yüksek Lisans Tezi, Mimar Sinan Üniversitesi, Fen Bilimleri Enstitüsü, İstanbul.
- [10] <http://madameherve.typepad.com/>
- [11] Schneider T. & Till J.,(2006), “Flexible Housing: Opportunities And Limit”, Architectural Research Quarterly, Vol. 9, No. 2, pp 157-166.
- [12] <http://fletchertables.com>
- [13] <http://www.icmimaritasarim.com.tr>
- [14] BAYRAM,B.,(2001), “İşlevsellik ve Esneklik Bağlamında Konut İç Mekân Tasarımında Mobilya Kullanımı”, Yüksek Lisans Tezi, Maltepe Üniversitesi, Sosyal Bilimler Enstitüsü, İstanbul.
- [15] ÇELİKOĞLU,Ö., (2011), Çekyatın Öyküsü: Türkiye'de Toplumsal Değişime Tanıklık Eden Mobilya,İTÜ Fen Bilimleri Enstitüsü,Endüstri Ürünleri Tasarımı.
- [16] <https://tr.pinterest.com/>.
- [17] SAVAŞ,S., (2011), “Kısıtlı Mekân-Mobilya Çözümlerinde Çağdaş Yaklaşımlar” Yüksek Lisans Tezi, Marmara Üniversitesi, Güzel Sanatlar Enstitüsü, İstanbul.