



INTERNATIONAL

JOURNAL of HUMAN STUDIES

ULUSLARARASI İNSAN ÇALIŞMALARI DERGİSİ

ISSN: 2636-8641

Cilt/VOLUME 7 Sayı/ISSUE 13 Yıl/YEAR: 2024 ALINDI/RECEIVED: 15-03-2024 – KABUL/ACCEPTED: 22-05-2024

Dörtüyl İlçesi (Hatay) Kırsal Yerleşmelerinin Kuruluş ve Gelişmesinde Nüfus Faktörü *

Population Factor in the Establishment and Development of Rural Settlements in Dörtüyl (Hatay) District

Tuğba BAŞER¹ | Eylül KARAGEL²

Abstract

Altınçağ, Çat, Kapılı, Karakese, Karakese, Konaklı, Kuzuculu, Yeşilköy and Yeniyurt settlements of Dörtüyl district, which is one of the 15 districts of Hatay province, constitute the study area. The favourable climatic conditions, fertile soils, vegetation, water resources, etc. of the study area have ensured the continuous settlement of this region in the historical process. Its location on the route that provides the link between Anatolia and Mesopotamia has always increased its importance. Altınçağ, Yeşilköy and Yeniyurt

Öz

Hatay ilinin 15 ilçesinden biri olan Dörtüyl ilçesine bağlı Altınçağ, Çat, Kapılı, Karakese, Konaklı, Kuzuculu, Yeşilköy ve Yeniyurt yerleşmeleri çalışma sahasını oluşturmaktadır. Çalışma sahasının elverişli iklim koşulları, verimli toprakları, bitki örtüsü, su kaynakları vb. gibi yaşamaya elverişli imkânları bu yörenin tarihsel süreç içerisinde sürekli yerleşilmesini sağlamıştır. Konum itibarıyla Anadolu ile Mezopotamya arasındaki bağı sağlayan güzergâh üzerinde bulunması her daim önemini arttırmıştır. Çalışma sahasını

¹ Tuğba BAŞER, Uzm. Öğretmen, Dörtüyl Gevher Nesibe Mesleki ve Teknik Anadolu Lisesi, Coğrafya Öğretmeni, tugbabaser88@gmail.com, Orcid: 0009-0002-0268-4816

² Eylül KARAGEL, Doç. Dr., Hatay Mustafa Kemal Üniversitesi, Coğrafya, eylulkaragel@mku.edu.tr, Orcid: 0000-0003-4754-477X

* Bu çalışma 2024 yılında tamamlanan “Kırsal yerleşmelerin kuruluş ve gelişmesinde etkili olan coğrafi faktörler: Dörtüyl (Hatay) ilçesi örneği” adlı Yüksek Lisans tezinden faydalanılarak hazırlanmıştır.

settlements, which are among the rural neighbourhoods forming the study area, were established on the plain floor. Other rural neighbourhoods have chosen to establish themselves on the foothills, mountain slopes and high mountainous areas. The fact that rural settlements were established on different morphographic units directly affected the population amounts. The establishment purposes of the settlements established on different morphographic units also differ. While crop production activities are important in rural settlements established in lowland areas, they are replaced by animal husbandry and forestry activities as they move towards mountainous areas. The main purpose of the study is to determine the extent to which population among the geographical factors that are effective on the establishment and development of rural settlements affects these settlements. In order to reveal this situation, the establishment locations and characteristics of the settlements and the amount of population they have were analysed according to the periods. The periods of population increase and decrease were determined and their reasons were tried to be explained. Three periods affecting the study area were identified. These are the periods between 1970-1975, 1985-1990 and 2007-2015.

Keywords: Hatay, Dört Yol, Rural settlements, Establishment and development, Population

oluşturan kırsal yerleşmelerden Altınçağ, Yeşilköy ve Yeniyurt ova tabanında kurulmuştur. Diğer kırsal mahalleler ise dağ eteği, dağ yamacı ve yüksek dağlık alanda kendilerine kuruluş yeri seçmişlerdir. Kırsal yerleşmelerin farklı morfoğrafik birimler üzerinde kurulmuş olması nüfus miktarlarını doğrudan etkilemiştir. Farklı morfoğrafik ünitelere kurulmuş olan yerleşmelerin kuruluş amaçları da farklılık göstermektedir. Ovalık sahada kurulmuş olan kırsal yerleşmelerde bitkisel üretim faaliyetleri önemli iken, dağlık alana doğru çıkıldıkça yerini hayvancılık ve ormancılık faaliyetlerine bırakmaktadır. Kırsal yerleşmelerin kuruluş ve gelişmesi üzerinde etkili olan coğrafi faktörler içerisindeki nüfusun bu yerleşmeleri ne ölçüde etkilediğini belirlemek çalışmanın temel amacıdır. Bu durumu ortaya çıkarabilmek için yerleşmelerin kuruluş yerleri ve özellikleri ile sahip oldukları nüfus miktarları dönemlere göre incelenmiştir. Nüfus artış ve azalışlarının yaşandığı dönemler tespit edilerek sebepleri açıklanmaya çalışılmıştır. Çalışma sahasını etkileyen 3 dönem tespit edilmiştir. Bunlar; 1970-1975 arası, 1985-1990 arası ve 2007-2015 arası dönemlerdir.

Anahtar kelimeler: Hatay, Dört Yol, Kırsal yerleşmeler, Kuruluş ve gelişme, Nüfus,

Giriş

Araştırma sahası, Akdeniz Bölgesi'nin Adana Bölümü içerisindeki büyükşehirlerden birisi olan Hatay iline bağlı 15 ilçe idari alanından birisidir. Bölüm sınırlarında İskenderun Körfezi ile kuzey güney yönlü uzanan Amanos Dağları (Nur Dağları) sahayı sınırlandıran önemli fiziki unsurlardır (Şekil 1). Bu bölgede Amanoslar ile kıyı arasında Erzin, Dörtüol, Payas ve İskenderun ilçe yerleşmelerinin önemli bir kısmının üzerinde yer aldığı alüvyal bir taban ovası uzanmaktadır. Bölüm sınırı dâhilinde bulunan Amanos Dağları yöresinin Akdeniz ile sınır komşuluğu yaptığı batı kıyıları boyunca ilçenin daha çok kasaba ve şehrsel karakterli “Yeniyurt, Altınçağ, Yeşilyurt ve Dörtüol şehir merkezi” yerleşmeleri yer almaktadır. Amanos Dağları'nın engebeli, sarp ve çetin batı yamaçları boyunca ise kırsal karakterli “Kuzuculu, Çatköy, Kapılı, Karakese ve Konaklı” yerleşmelerinin dağılmış olduğu görülür. Hatay ilinin Akdeniz ile sınır oluşturduğu batı ve güneybatı kesiminde Amanos Dağları'nın yüksek diklikleri nedeniyle kıyı ovaları çok gelişmemiştir. Daha ziyade dar kıyı şeridi şeklinde ve kuzey - güney istikametinde uzanış hâkimdir. Dar kıyı ovaları dağlık alandan inen kısa boylu akarsuların denize kavuştuğu kesimde biriktirdiği malzemeye oluşmuşlardır. Daha ziyade kolüvyal ve alüvyal birikim söz konusudur. Kıyı şeridinde alüvyal dolgu ile genişleyen ovalık alanlar vardır. Buraları geçmişten günümüze sahip olduğu tarımsal potansiyellerini korumuştur. Erzin ve Dörtüol yerleşmelerinin kurulmuş olduğu sitler bu alanlara en güzel örneklerdir.

Şekil 1. Araştırma Sahasının Lokasyon Haritası



Dörtüyl şehri, denizden yaklaşık 4 km kadar içeride kurulmuş bir yerleşmedir. Şehrin kıyıya göre daha içeride kurulmuş olması, kıyıda genişliği yer yer 200-300 m'yi bulan bataklık alanları ile ilgilidir (Koca, 2005, s.193). Buna doğuda doğal bir set olarak yükselen Amanos Dağları'nın varlığı da eklendiğinde şehrin batı-doğu istikametindeki yatay gelişim sahası epeyce daralmış durumdadır. Yerleşmelerin sıklığı, nüfusun yoğunluğu batıdan doğuya doğru azalmaktadır.

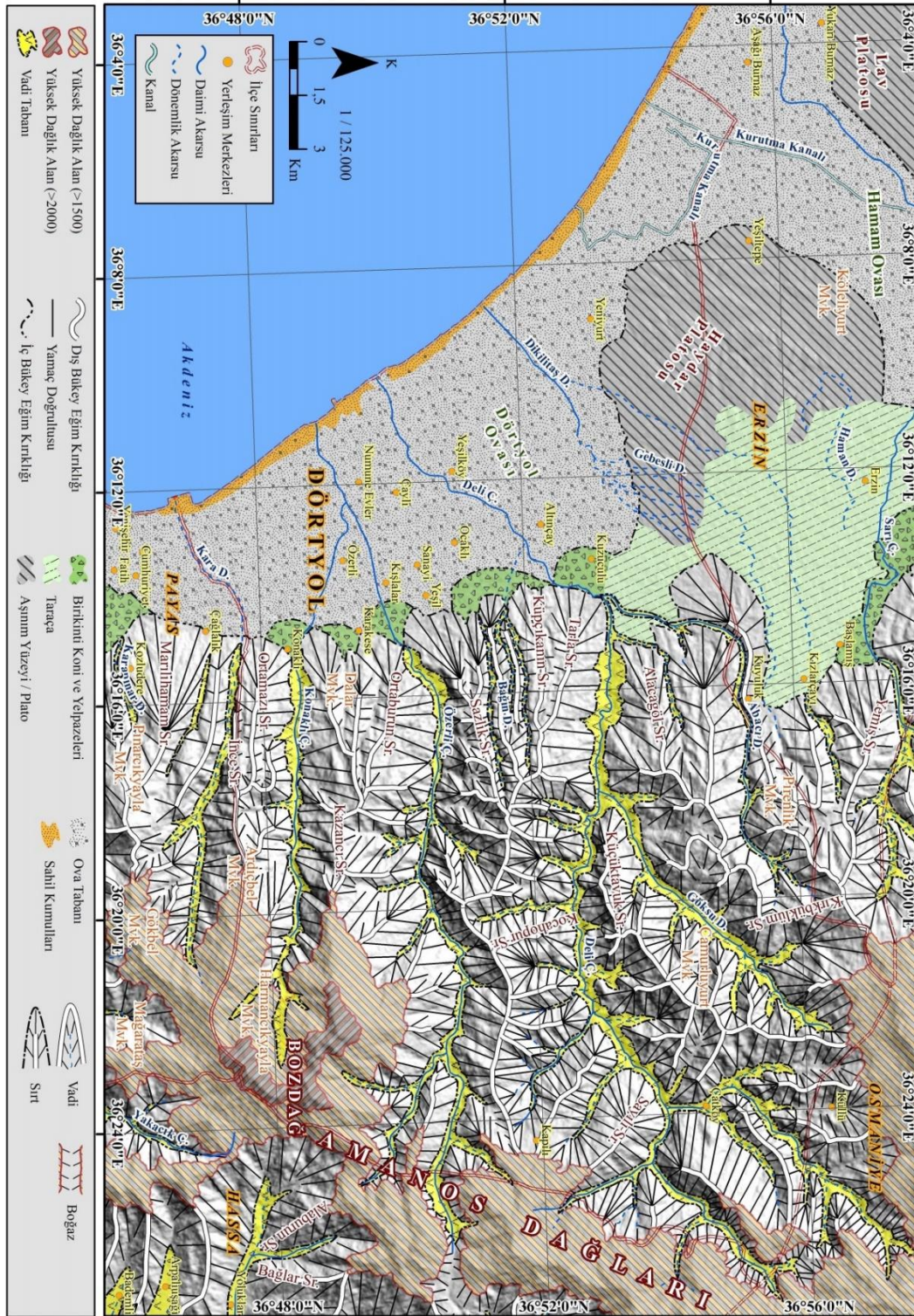
Birikinti koni ve yelpazeleri üzerinde kurulan kıyı kesimlerdeki Yeşilköy, Yeniköy, Altınçağ gibi mahalleler arazinin düz olması, ova tabanında bulunan toprağın tarıma uygun olması sonucu yerleşmenin yoğun olduğu kesimdir. Daha çok dağ eteğinde, yamaca kurulmuş olan Çat, Kapılı, Karakese, Konaklı ve Kuzuculu yerleşmelerinde ise daha dağlık ve engebeli bir arazi yapısı söz konusu iken, yerleşim buna bağlı olarak daha dağınık, tarım alanları ovalık sahaya nazaran daha parçalıdır. Bunun da etkisiyle yerleşim alanları daha azdır. Ovalık sahadan farklı olarak dağ eteğinde kurulmuş bu yerleşmelerde ormancılık faaliyetlerinin yoğun bir şekilde sürdürüldüğü tespit edilmiştir. Bu yerleşmelerin daha doğusunda kollarıyla birlikte Deliçay ve Özerli çayının vadileri, sırtlar ve yamaçlardan oluşan engebeli arazi yer almaktadır. Çalışma sahasının doğusunda akarsular tarafından derince yarılmış çevresine göre yüksekte kalan çok da geniş olmayan platoluk alanlar vardır (Şekil 2).

Yurdumuz sathına, kum taneleri gibi savrulmuş 65 bin kır yerleşmesinin 36 binden biraz fazlası köy ve bucaklardan oluşmaktadır. Gerisi de çok defa köylerin başka hayat faaliyet sahasını teşkil eden muhtarlıklar dâhilinde sanki inzivaya çekilmiş ağıl, kom, mezra, oba, mahalle, divan, yaylak, kışlak gibi isimler taşıyan iskân noktalarıdır (Yücel, 1988, s.61). Tarla kültürünün kır uğraşlarının içine girmesi tarihinden itibaren tarlaların hazırlanması, ekim işleri, üretim mahsulün toplanması, harmanlanması ve depolanması işi Türkiye kırsalı üzerinde kum taneleri gibi dağılmış küçük iskân ünitelerinin temellerini atmıştır. Türkiye üzerinde aile gruplarında ve komşuluk ilişkisinde oluşan yerleşik yaşam tarzı kırın yerleşme ünitesi olan köy ve bunun alt birimlerini oluşturmuştur.

“Nüfusu iki binden aşağı yurlara (köy) ve nüfusu iki bin ile yirmi bin arasında olanlara (kasaba) ve yirmi binden çok nüfuslu olanlara (şehir) denir” (442 Sayılı Köy Kanunu, 1924). 442 Sayılı Köy Kanunu’nda köyün, işlerinin büyük çoğunluğunu kendi kendine becerebilen bir organ olmasının istendiği sezilir. Nitekim 97 maddeden meydana gelen köy kanunu köyü, yarı bağımsız sosyal demokratik bir örgüt olarak tanımlar. Köy kendi sınırları içinde ise gerçekten bağımsızdır. Ve bu örgüt içinde kurulmuş olan sistem köye, “minyatür bir devlet” niteliğini kazandırmıştır (Tunçdilek, 1984, s.25-26). Coğrafi manada köy ise, bir veya birkaç mahalle ve etrafındaki ekonomik faaliyet bölgesinden oluşan, idari fonksiyonu olan yerleşmelerdir. Ekonomik faaliyetlerin %70’den fazlası tarımsal faaliyetlerden ziraat, hayvancılık, ormancılık, balıkçılık vb. oluşan ve nüfusu bağlayıcı olmamakla birlikte 2000’in altındaki kır yerleşmeleridir (Gümüş, 1998, s.96). Köylerin yönetimleri köy halkı tarafından seçim ile başa gelen muhtarlardır. Muhtar ve beraberinde köy ihtiyar heyeti köyü idare eder. Öğretmen ve imam ihtiyar heyetinin daimi üyesidir. Köy ekonomik yapısı büyük bir ağırlıkla tarıma dayalı, kendine özgü toplumsal ilişkileri olan, belirli bir yerleşme sınırına sahip, en küçük idari üniteyi teşkil eden yerleşmelerdir (Doğanay, 2002, s.90). Kırsal yerleşme deyimi ile işbölümünün gelişmediği, ekonomisi tarıma dayanan, geniş

aile türünün, yüz yüze komşuluk ilişkilerinin var olduğu, bu açıdan kentsel topluluklardan ayrılan toplulukların yaşadığı yerleşmeler anlaşılmaktadır (Geray, 1975, s.45).

Şekil 2. Araştırma Sahasının Morfografya Haritası



Dörttyol ilçesi Cumhuriyet'in ilk yıllarından itibaren çeşitli dönemlerde idari değişimler geçirmiştir. 1935 yılı genel nüfus sayımı istatistiklerine göre Seyhan Vilayetinin bir kazasıdır. 1939 yılında Hatay'ın anavatana katılması ile birlikte Dörttyol kazası, bağlı nahiye ve köyleri ile birlikte Hatay Vilayetine dâhil edilmiştir. 1940-1990 yılları arasında Merkez, Erzin ve Payas (Yakacık) nahiyeleri Dörttyol ilçesi sınırları içerisinde bulunmaktadır. 1990'da Erzin'in, 2012 yılında da Payas'ın ilçe olarak kurulmasıyla, Dörttyol ilçesi sınırlarının oldukça daraldığı anlaşılmaktadır (Üçeçam Karagel, 2018, s.288-292). Dörttyol İlçesi, 6360 sayılı Büyükşehir yasası öncesinde merkez bucağa bağlı *Yeniyurt, Altıncağ, Kuzuculu ve Yeşilköy* beldeleri ile *Çatköy, Kapılı, Konaklı* köylerinden; Yakacık bucağına bağlı *Payas beldesi ve Çağalık, Kozludere, Sincan* köylerinden oluşan bir idari yapıya sahipti. Yasa ile beraber Hatay İl'inde, Payas Belediyesi merkez olmak üzere, Dörttyol ilçesi Yakacık Bucağına bağlı *Sincan, Kozludere ve Çağalık* köylerinden oluşan Payas İlçesi ve aynı adla belediye kurulmuştur (TBMM, 2012). Payas'ın Dörttyol ilçesinden ayrılmasıyla beraber Dörttyol ilçesinin idari sınırlarında yeniden bir daralma olduğunu ifade etmek mümkündür.

Yöntem

Çalışma, konusu itibariyle Beşeri ve Ekonomik Coğrafyanın dağılışı, bağlantı ve nedensellik gibi 3 temel prensibini "*Dörttyol ilçesi kırsal kesimi*" üzerinde incelemeyi amaçlayan karma yöntem deseni çerçevesinde sürdürülmüştür. Coğrafya, insan-çevre sistemini, esas olarak, zaman içinde mekân açısından ele alır. Diğer bilim dallarının tersine coğrafyanın tek bir olay ya da olaylar dizisi, tek bir süreç ya da nesne üzerinde yoğunlaşmayıp, daha geniş bir bakış açısına sahip olması ve mekân kaplayan tüm olayların coğrafyanın konusu içine girmesi sık sık yan bilimlerle de temasa gelmektedir. Bu yüzden coğrafyacılar geniş ölçüde bu alanlardaki çalışmalardan da yararlanırlar (Özgüç, 1996, s.2).

Bu araştırmada betimsel araştırma ve korelasyonel araştırma modeli olmak üzere iki farklı model kullanılmıştır. İlki betimsel tarama modelidir. "*Geçmişte ya da halen var olan bir durumu var olduğu şekliyle betimlemeyi amaçlayan araştırma yaklaşımıdır*" (Karasar, 2012, s.77). "*Büyük evrende ve çok miktarda veriyle gerçekleştirildiği için tarama araştırması nicel verilere ve istatistiksel analizlere dayalı bir araştırma yöntemidir*" (Özdemir, 2014, s.95). Bu model ile Dörttyol ilçesinin uzun yıllık değişmeyen fiziki coğrafi özellikleri ile değişen beşeri coğrafya özelliklerinin, yöreye özgü karakterinin ortaya konulması amaçlanmıştır. İkinci modelde ise korelasyonel (ilişkisel) model kullanılmıştır. "*İlişkisel araştırma yöntemi iki ya da daha fazla değişken arasındaki ilişkiyi yani değişkenlerin birbirini etkileyip etkilemediğini görmek için kullanılmaktadır*" (Tekbıyık, 2014, s.102). Bu model de iki ya da daha fazla değişkenin arasında ilişkiyi ortaya koymaktır. Bir değişkenin nedeni diğer bir değişkenin sonucu olabilmektedir. Araştırma da kullanılacak bu modeller çerçevesinde hem nicel hem de nitel araştırma yöntem ve tekniklerine başvurulmuştur. İstatistiksel, betimsel, mekânsal dağılışı ve yoğunluk analizleri gibi nicel yöntemlerin yanında, etnoğrafik kültür analizi nitel araştırma yöntemi olarak kullanılmıştır.

Çalışmada çeşitli *materyaller* elde edilmiş ve bu materyaller metin içerisinde amaca uygun olarak değerlendirilmiştir. Çalışma sahası ve konusu ile ilgili elde edilen materyallere değinilecek olursa;

Literatür, bilgi, belge ve haritalar: Çalışma sahası olan Dörtüyl ilçesi kırsal kesimi, yakın çevresi ve sahayla bağlantılı alanlar ile çalışma konusu çerçevesinde elde edilen literatür; Hatay ili Dörtüyl ilçesi ve yakın çevresindeki yerleşmeleri içerisinde alan **1/25.000** ölçekli topoğrafik paftalar (O36a1, O36a2, O36a3, O36b1, O36b3, O36b4, O36c1, O36c2, O36d2), **1/50.000** ölçekli (O36a, O36b, O36c, O36d) ile **1/100.000** ölçekli topoğrafik paftalar (O36); çalışma sahası mahalle ve köy sınırlarının 1/100.000 ölçekli topoğrafik paftalara uygun olarak aktarımının yapılabilmesi için Hatay Büyükşehir Belediyesi İmar ve Şehircilik Dairesi Başkanlığı'ndan temin edilen "Hatay İlinin İdari Bölünüş Haritası"; Hatay iline ait "tın ve dem" verileri temel alınan materyallerdir.

İstatistiksel veriler (Nüfus İstatistikleri): Çalışmada kullanılan nüfus istatistikleri TÜİK (Türkiye İstatistik Kurumu)'ten temin edilmiştir. Hatay ili 1939 yılında Anavatan'a katılmıştır ve Hatay ili nüfus istatistikleri 1940 yılından başlamaktadır. Dörtüyl ilçesi 1939 yılında Seyhan Vilayetinden ayrılarak Hatay iline bağlandığı için 1935 yılına ait nüfus istatistiklerine Seyhan vilayeti kitapçığı içerisinde ulaşmaktadır. 1940 yılından 1990 yılına kadar o zamanki adıyla DİE'nin (Devlet İstatistik Enstitüsü) beşer yıllık periyotlarla yapmış olduğu nüfus sayımları ve sonuçlarını içeren "Genel Nüfus Sayımları", 2000 yılı "Genel Nüfus Sayımları", 1997 yılı "Genel Nüfus Tespiti" ve TÜİK'in (Türkiye İstatistik Kurumu) 2007-2022 yılları arasında kapsayan "Adrese Dayalı Nüfus Kayıt Sistemi (ADNKS)" istatistikleridir.

Çalışmanın bulgularını destekleyebilmek adına; literatür, saha çalışması, bilgi ve belge inceleme, istatistiksel verilerden faydalanılarak çeşitli harita, fotoğraf, tablo, grafik, kesit...vb. gibi görsel ifade teknikleri kullanılmıştır. Nüfus istatistiklerinden elde edilen bulgular nüfusun gelişim seyrini daha açıklayıcı bir şekilde sunmak için *tablo, grafik, dağılım ve yoğunluk haritaları* ile açıklanmaya çalışılmıştır. Topoğrafya haritaları amacına uygun olarak Arc-Map 10.3 harita çizim programı yardımıyla sayısallaştırılmış ve çalışma sahasının *morfoğrafya* haritası oluşturulmuştur.

Nüfusun Tarihsel Gelişimi

Çalışma sahasında nüfusun tarihsel gelişimi üzerinde fiziki ve beşeri coğrafya etkenlerinin rolü büyüktür. Çalışma sahasının içerisinde yer aldığı Hatay ili en eski yerleşim yerlerinden bir tanesidir. Alagöz eserinde; Hatay'ı gerek coğrafyası gerek de uzun tarihi, eşsiz güzellikleri, zengin kültürü ile Türk'ün mazisini günümü taşıyan insanı kendine bağlayan bir yerleşme olarak anlatmıştır. Dörtüyl ise Hatay'ın iklimi sıcak kışı ılık turunçgil tarımına uygun hatta muz ve hurma gibi meyveler için de elverişli bir iklime sahip bir yerleşmedir. En iyi mahsul alınan ürün turunçgil çeşitleridir ve bunula tanınmış bir yerdir (Alagöz, 1944, s.214-216). Araştırma sahası İskenderun Körfezi ile Amanos Dağları'nın batı yamaçları arasında kıydan dağlık alanın en üst zirvelerine kadar

yayılış gösteren bir sahayı kapsamaktadır (Şekil 1 ve 2). Yerleşmenin çekirdeği 1860'lı yıllara dayanmaktadır. İlk yerleşim alanı Fırka-i İslâhiye'nin bu alanda güvenli bir ortam sağlamasından (1865) sonra kurulmuştur. Çalışma sahasının güneyinde ve batısında tarihi kalıntılar bulunmaktadır. Bunlardan bir tanesi Yeşilköy Mahallesi'nin kuzeyinde yer alan Kinethöyük'tür (Koca, 2005, s.50). Bir diğer tarihi yerleşme çalışma sahasının güneyinde yer alan içerisinde önemli tarihi eserlerin bulunduğu Payas ilçesidir. Payas'ta yapımı Cenevizlilere ait olduğu sanılan bir kale bulunmaktadır. Kale ve çevresinde bulunan Cin kulesi, bedesten, hamam, han ve köprü Haçlı döneminde veya Cenevizliler döneminde yapıldığı söylenmektedir. Han'ın yapımının 1588-1599 yıllarında olduğu Evliya Çelebi tarafından belirtilmiştir (Parmaksızoğlu, 1982, s.9). 1338 yılında Memluklerin Çukurova'yı fethetmesi sonucu Üç oklu Türkmen boyları Özerli ve Ocaklı Mahallelerine yerleşmişlerdir. Türkmenlerin yerleştiği bu bölgeye Özer ili denmiştir. Özer ili adı verilen alan Payas, Dörtüol ve Misis'i içerisine almaktadır. Özer Türkmenleri adı verilen bu grup Adana- Halep arasındaki dağlık- ovalık sahaya yerleşmiştir (Gül, 1996, s.24-25). Çaylı köyü, civardaki en eski yerleşim yerlerinden bir tanesidir. Çalışma sahasındaki eski yerleşimler genellikle dağların eteğinde dağ ile bitişik iken Çaylı köyü istisnadır. Ovalık sahada Deliçay'ın iki yanına kurulmuştur. Çaylı köyünün ovaya kurulma sebebi köprülerin korunması ve Payas ile Kurt kulağı arasındaki yolun güvenliğinin sağlanmasıdır. Çaylı köyünün eski yerleşim alanı olmasının kanıtları 1810 yılı Hatt-ı Hümayun'da birçok kişinin olduğu gibi Çaylı köyünün ihtiyaçlarının imzalarının olması, 1864 tarihli haritada adının geçmesi gibi göstergeleri vardır (Kuzucular, 2012, s.254).

Çalışma sahasındaki yerleşmelerin ilk çekirdeğini 1880-1890'lı yıllarda Halep'ten gelen Türkmen ve Ermeni ailelerin yerleşmesi oluşturmaktadır. Dörtüol 1900 yılında Payas'a köy olarak bağlanmıştır. 1906 yılında ise Erzin'e bağlı bucak, 1909 yılında ise Cebel-i Bereket Vilayetinin kazası olmuştur (Baykara, 2000, s.128). 1933'te Cebel-i Bereket Vilayetinin kaldırılmasıyla Adana'ya, 1939 yılında ise Hatay'ın Türkiye'ye katılımıyla birlikte Hatay'a bağlanmıştır. Cumhuriyet Dönemi'nin ilk modern sayımı olan 1927 nüfus sayımında 3822 nüfuslu bir kasaba olarak kayıtlara geçmiştir. Daha sonra Dörtüol çevresinde askeri birliklerin yerleştirilmesi ve 1945-1950 yıllarında Küçük Çaylı ve Özerli köyleriyle birleştirilmesi sonucunda 1960'da 10293 nüfuslu bir kent olmuştur. Dörtüol'un 1950 sonrasındaki gelişimi ve büyümesinde tarımsal faaliyetler, çırçır atölyeleri ve yeni karayolu, hizmetler sektörüne yönelik kuruluşların da etkisi büyüktür (Koca, 2005, s.55-56).

Çalışma sahası esas gelişimini Cumhuriyet döneminde sağlamıştır. İç göçlerin ve nüfus hareketliliğinin çok fazla yaşandığı ülkemizde 1950'li yıllarla beraber iç göçler büyük boyutlara ulaşmıştır. Bu iç hareketliliğin sonucunda kırsal alan ile kentler arasında nüfus miktarı bakımından büyük farklar oluşmaya başlamıştır. Kentlerde çarpık kentleşme artmıştır. Çalışma sahası bu durumun aksine mevsimlik tarım işçisi göçleri, turizm faaliyetleri, Suriyeli mülteciler gibi etmenlerden dolayı diğer yerleşmelerden ayrılmaktadır. 1975 yılında İsdemir'in faaliyete geçmesi

ile nüfus artışları belirginleşmiştir. Nüfus arttıkça yerleşme alanları kentsel alandan kırsal alanlara doğru genişlemiştir. Tam da bu durum gösteriyor ki çalışma sahasının nüfusu her ne kadar sanayi ile artsa da yerleşme kentlere değil daha çok kırsal alanlara doğru genişlemektedir.

Dörtüyl şehri ve ilçesi ile ilgili en sağlıklı nüfus istatistiklerine 1935 yılından itibaren sahip olabiliyoruz. Ülkemizde ilk nüfus sayımı 1927 yılında gerçekleştirilmiştir. Bunu daha sonra 1935 yılı takip etmiştir. 1935 yılından 1990 yılına kadar her 5 yılda bir nüfus sayımları gerçekleştirilmiştir. 1990 yılından sonra yapılan nüfus sayımı ise aradan geçen 10 yıldan sonra 2000 yılında yapılmıştır. Bu yıla kadar yapılan nüfus sayımlarında kurumun adı D.İ.E (Devlet İstatistik Enstitüsü) olarak geçmektedir. 2007 yılından itibaren kurumun adı TÜİK (Türkiye İstatistik Kurumu) olarak değişikliğe uğramıştır. Bu yıldan itibaren nüfus sayımları istatistikleri Adrese Dayalı Nüfus Kayıt Sistemi üzerinden elde edilmektedir. Dörtüyl ilçesi Hatay'ın 1939 yılında Anavatan'a dâhil olmasına kadar Seyhan vilayeti idari sınırları içerisinde yer almaktadır. Nüfus istatistikleri incelenirken bu yıllara ait veriler Seyhan vilayeti kitapçıları ve verileri içerisinden ayıklanmıştır. 1939 yılından sonra ise ilk nüfus sayımının yapıldığı 1940 yılında nüfus verileri Hatay il sınırları içerisinde temin edilmektedir.

Dörtüyl ilçesinin şehir, kır ve ilçe geneli nüfus gelişimine dair istatistiksel veriler 1935 yılı ile başlayıp 2022 yılı ile tamamlanmaktadır. Dörtüyl ilçesi toplam nüfusu incelendiği zaman karşımıza çok önemli dönemler çıkmaktadır. 1935 yılından 2022 yılına kadar geçen süre içerisinde çok önemli nüfus artışlarının yaşandığı görülmektedir. İlçe toplam nüfusunda 1970 yılından 1990 yılına kadar sürekli bir nüfus artışı söz konusu olmuştur. 1990 yılında Erzin beldesinin ilçe statüsü kazanmasından sonra kendine bağlı köylerle birlikte yeni bir ilçe idari sahasına sahip olması Dörtüyl ilçesi nüfusunun idari olarak yaşanan değişimden kaynaklı azalmasına sebep olmuştur. Bu tarihten sonra nüfusta tekrar artış yaşanmaya başlamıştır. 2007 yılından sonra görülen nüfus azalması ise yine idari değişimle ilgilidir. 2012 yılında çıkarılan 6360 sayılı büyükşehir yasası ile birlikte Dörtüyl ilçesine bağlı belde belediyesi olan Payas (Yakacık) yeni ilçe idari sahasına kavuşmuştur. Bu durum Payas şehrsel alanı ile kendine bağlı köylerdeki nüfusun ayrılması anlamına gelmektedir. 2015 yılından 2022 yılına kadar da nüfusun doğal artış seyri gerçekleşmiştir. Yani istatistiklerden elde edilen veriler ışığında Dörtüyl ilçesinde idari değişim dışında herhangi bir şekilde nüfusta azalma söz konusu olmamıştır. Bu özellik çalışma sahasının nüfuslanma ve yerleşme açısından çok fazla tercih edilebilen bir yer olduğu anlamı taşımaktadır. Dörtüyl ilçesi için 1935 ile 2022 yılları arasında farklı süreçler gerçekleşmiştir. Bunlardan ilki 1970 yılı ve sonrası, diğeri ise 2000 yılı ve sonrasıdır. Tespit edilen bu çok önemli dönemler şehir ve kırsal nüfus gelişimi incelendiğinde daha farklı sonuçlarla karşılaşılmaktadır. Dörtüyl ilçesi toplam nüfusu 1935 yılında 24.028 kişiden oluşmaktadır. Bu nüfusun 20.176'sını kırsal kesim, 3.852'sini ise şehrsel kesim meydana getirmektedir. İlçe toplam nüfusu 2022 yılında 128.941 kişiden oluşmaktadır (Tablo 1-3; Şekil 1-4).

Tablo 1. Dörtüyl İlçesi'nde Nüfusun Gelişimi (1935-2022).

Sayım Yılları	İlçe Merkezi Nüfusu			Kır Nüfusu			Toplam Nüfus		
	E	K	T	E	K	T	E	K	T
1935	2155	1697	3852	10564	9612	20176	12719	11309	24028
1940	3881	1609	5490	11061	11081	22142	14942	12690	27632
1945	2623	1787	4410	12042	12029	24071	14665	13816	28481
1950			5720			24527			30247
1955	4710	3064	7774	13633	13722	27355	18343	16786	35129
1960	6240	4053	10293	16389	16445	32834	22629	20498	43127
1965	7163	4432	11595	18540	18140	36680	25703	22572	48275
1970	7446	5501	12947	22071	21931	44002	29517	27432	56949
1975	11110	8280	19390	41185	32615	73800	52295	40895	93190
1980	14433	11472	25905	46772	39155	85927	61205	50627	111832
1985	16579	14143	30722	51396	47181	98577	67975	61324	129299
1990	24464	22680	47144	33440	30784	64224	57904	53464	111368
2000	26582	27015	53597	37093	35568	72661	63675	62583	126258
2007	33000	33082	66082	37940	36495	74435	70940	69577	140517
2015*	40057	39869	79926	19770	19065	38835	59827	58934	118761
2022*	45113	45175	90288	19650	19003	38653	64763	64178	128941

Kaynak: DiE, Türkiye Genel Nüfus Sayımı (1935-2000), TÜİK (2007, 2015, 2022) Adrese Dayalı Nüfus Kayıt Sistemi İstatistikleri

*İlçe Merkezi Nüfusu: Şehir imar sınırı içinde bulunan *Çaylı, Kışlalılar, Numune Evler, Ocaklı, Özerli, Sanayi, Yeşil* mahallelerinin nüfusedir.

1970-1990 yılları arası nüfusun artmasının sebebi 1975 yılında İskenderun Demir ve Çelik Fabrikası'nın üretime geçmesidir. İskenderun Demir-Çelik fabrikasının açılmasıyla birlikte Dörtüyl ilçesine doğru gerçekleşen yoğun bir göç hareketi yaşanmıştır. Çalışma sahasında belirgin bir nüfus azalışının yaşandığı dönemler ise 1990 yılında görülmektedir. Nüfus bir önceki sayım dönemi olan 1985 yılında 129,299 iken 1990 sayımında 111,332'ye gerilemiştir. Bu belirgin azalmanın sebebi Erzin'in ilçe yapılması ve Dörtüyl sınırları içerisinde sayılan 6 köyün de Erzin ilçesine bağlanmasıdır (Koca, 2005, s.69). Yani idari değişim Dörtüyl ilçesindeki nüfus gelişimini yapay da olsa etkilemiştir. 2012 yılında 6360 sayılı yasa ile Hatay ili Büyükşehir olmuştur. 2012-2013 yıllarında nüfustaki büyük değişikliğin nedeni daha önce Dörtüyl ilçesine belediye olarak bağlı olan Payas'ın Dörtüyl'dan ayrılarak Hatay Büyükşehir Belediyesine bağlı bir ilçe olmasıdır. Payas'ın Dörtüyl ilçesinden ayrılmasından sonra Dörtüyl nüfusu 36.586 kişi birden azalmıştır. Hatay ili Büyükşehir statüsüne geçince Hatay ili genelindeki tüm ilçelerde belde ve köy tüzel kişilikleri kaldırılmış ve bunlar mahalleye dönüştürülmüştür. Böylelikle il genelinde toplam mahalle sayısı 593 olmuştur. Bunun sonucunda Büyükşehir nüfusu il nüfusu olarak kabul edilmiştir. İlçelerin her birinin kent nüfusu da ilçe nüfusu olarak kabul edilmiştir. Daha önce belirlenmiş olan kentsel alanlardaki mahallelerdeki nüfus kentsel nüfus, kırsalda kalanlar kırsal nüfus olarak sınıflandırılmıştır (Dinç, 2022, s.208-209).

Dörtüyl ilçesi şehir nüfusu toplam nüfus seyrinde yaşanan dönemlere paralel olarak 1970 ve 1975 yıllarında çok önemli nüfus artışına sahne olmuştur. Özellikle 1935 yılında 3852 kişiden oluşan nüfusıyla küçük bir kasaba olarak nitelendirilebilecek özelliklere sahip olan ilçe merkezi

zaman geçtikçe ve çevreye sunduğu hizmetler arttıkça sürekli olarak nüfus çeker hale gelmiştir. Özellikle Dörtüyl ilçesi idari sınırları içerisinde bulunan Payas (Yakacık) beldesinde kurulan İSDEMİR'in faaliyete geçmesiyle birlikte bu çevre çok önemli nüfus çekim merkezi haline gelmiştir. İlçe merkezi 1960'lı yıllardan itibaren ilk defa 10 bin nüfus eşiğini aşmıştır. 1970 yılında 12.947 olan şehir nüfusu fabrikanın faaliyete geçmesiyle birlikte önemli oranda göç almaya başlamış ve nüfus %49,76 artış oranıyla 19.390 kişiye yükselmiştir. Bu dönemde yaşanan nüfus artışı sadece ilçe merkezi ile sınırlı kalmamıştır. Dörtüyl ilçesinin kırsal kesimleri de benzer oranlarda nüfus artışları yaşamıştır. Şehir nüfusu açısından en ilginç dönem 1985 ile 1990 yılları arasındaki dönemi kapsamaktadır. Dörtüyl ilçesi şehir nüfusu 1985-1990 yılları arasında en yüksek nüfus artış oranını yaşamıştır. Bu dönemde %53,45 artış oranı tüm yılların en yüksek değeri durumundadır. Nüfus 1985 yılında 30.722 kişiden 1990 yılına gelindiğinde 47.144 kişiye çıkmıştır. İlçenin kırsal kesimi için bu dönemde ise nüfus artışından ziyade bir azalış trendi söz konusudur. 1985 yılında 98.577 olan kır nüfusu 1990 yılına gelindiğinde 64.224 kişiye gerilemiştir. Bu düşüşün en önemli sebebi Erzin beldesinin yeni bir ilçe olarak kurulmasıdır (Tablo 2, Şekil 3-a ve b).

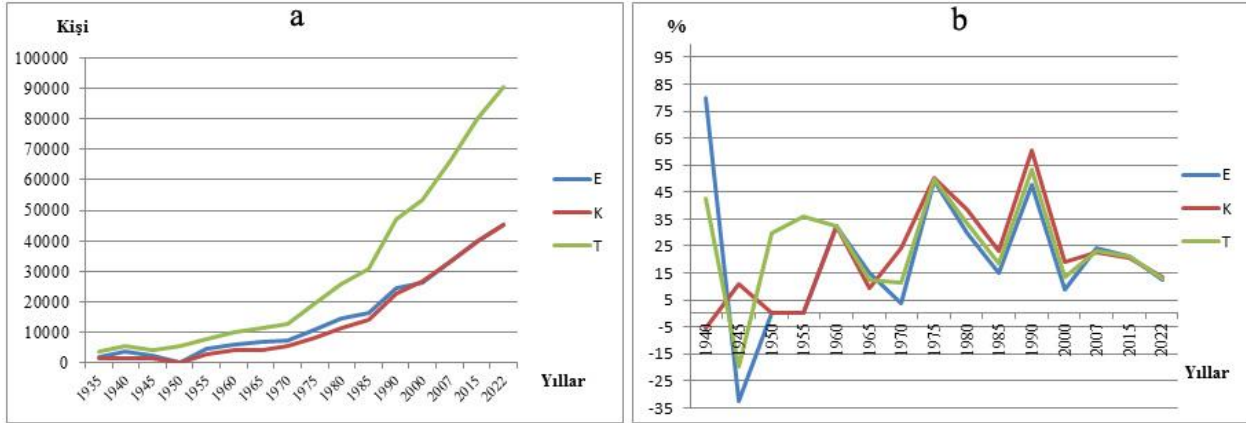
Tablo 2. Dörtüyl İlçe Merkezinde Nüfus Artış Miktarı, Oranı ve Yıllık Artış Hızı (1935-2022).

Sayım Yılları	Nüfus Artış Miktarı (Kişi)			Nüfus Artış Oranı (%)			Yıllık Nüfus Artış Hızı (%)		
	E	K	T	E	K	T	E	K	T
1935-1940	1726	-88	1638	80,09	-5,19	42,52	117,66	-10,65	70,87
1940-1945	-1258	178	-1080	-32,41	11,06	-19,67	-78,35	20,99	-43,81
1945-1950	-	-	1310	-	-	29,71	-	-	52,02
1950-1955	-	-	2054	-	-	35,91	-	-	61,36
1955-1960	1530	989	2519	32,48	32,28	32,40	56,26	55,95	56,14
1960-1965	923	379	1302	14,79	9,35	12,65	27,59	17,88	23,82
1965-1970	283	1069	1352	3,95	24,12	11,66	7,75	43,22	22,06
1970-1975	3664	2779	6443	49,21	50,52	49,76	80,03	81,78	80,78
1975-1980	3323	3192	6515	29,91	38,55	33,60	52,33	65,21	57,94
1980-1985	2146	2671	4817	14,87	23,28	18,59	27,72	41,86	34,11
1985-1990	7885	8537	16422	47,56	60,36	53,45	77,81	94,45	85,65
1990-2000	2118	4335	6453	8,66	19,11	13,69	8,30	17,49	12,83
2000-2007	6418	6067	12485	24,14	22,46	23,29	30,90	28,94	29,91
2007-2015	7057	6787	13844	21,38	20,52	20,95	24,22	23,33	23,78
2015-2022	5056	5306	10362	12,62	13,31	12,96	16,98	17,85	17,41

Kaynak: DİE, (1935-2000), Türkiye Genel Nüfus Sayımı, TÜİK (2007, 2015, 2022) Adrese Dayalı Nüfus Kayıt Sistemi

Şekil 3. a -Dörtüyl İlçe Merkezinde Nüfusun Gelişim Seyri (1935-2022)

b- Dörtüyl İlçe Merkezinde Nüfusun Artış Oranı (1935-2022)



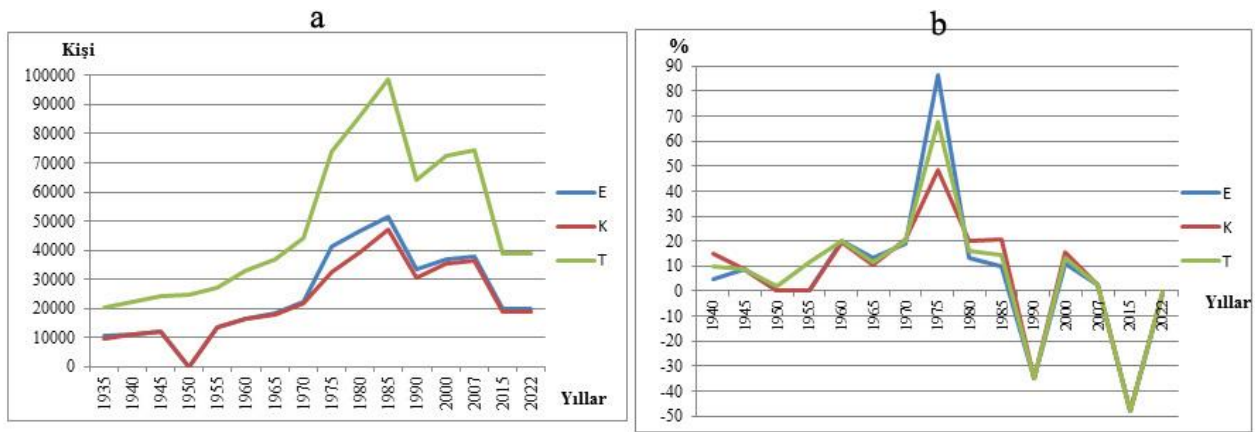
Dörtüyl ilçesi kırsal kesimi nüfusun tarihsel gelişimi açısından çok önemli istatistiksel bilgiler içermektedir. İstatistik verileri kırsal kesimde 1935 yılında nüfusun 20.176 kişiyle ciddi bir potansiyele sahip olduğunu göstermektedir. Kır nüfusu 1970-1975 yılları arasındaki dönemde 29.798 kişi artmıştır. Nüfus artış oranı %67,72 ve nüfus artış hızı %103,42 ile tüm zamanların en yüksek değeridir. Bu dönem kadar nüfus artış hızı ve oranı diğer dönemlerde söz konusu bile olmamıştır. Dönemin hız ve oranına en yakın değer bulduğu zaman aralığı ise 1955-1960 yıllarına denk gelmektedir. 1970-1975 yılları arasında yaşanan bu çok ciddi nüfus artışının belki de tek ve en önemli sebebi demir-çelik sanayisinin kurulmasıdır. Sanayinin kurulmasıyla birlikte bölgeye akın eden işsiz nüfus daha çok çevre ilçelerin kırsal kesimlerinde konaklamak suretiyle kırsal alanın nüfusunu arttırmıştır. Dörtüyl ilçesi kırsal kesimi 1985-1990 yılları arasında 34.353 kişilik bir nüfus kaybına uğramıştır. Bu nüfus azalışı kırsal kesimden ayrılan köylerin yeni bir ilçe olarak kurulan Erzin'e bağlanmasıyla yaşanmıştır. Bu dönemde nüfus artış oranı %-34,85, nüfus artış hızı ise %-85,69 değerine sahiptir. İdari değişimden kaynaklı bu suni nüfus artışının Dörtüyl ilçesi kırsal nüfusu üzerindeki etkisini belirtmek gerekir. 2007-2015 yılları arasında görülen en yüksek nüfus kaybı ise benzer bir idari değişim sonucuna bağlıdır. 2012 yılında çıkarılan 6360 sayılı büyükşehir yasası ile Payas beldesinin kendine bağlanan köylerle birlikte Dörtüyl ilçesinden ayrılması sonucu böyle bir durum ortaya çıkmıştır (Tablo 3, Şekil 4-a ve b).

Tablo 3. Dörtüyl İlçesi Kırsal Kesiminde Nüfus Artış Miktarı, Oranı ve Yıllık Artış Hızı (1935-2022).

Sayım Yılları	Nüfus Artış Miktarı (Kişi)			Nüfus Artış Oranı (%)			Yıllık Nüfus Artış Hızı (%)		
	E	K	T	E	K	T	E	K	T
1935-1940	497	1469	1966	4,70	15,28	9,74	9,19	28,44	18,60
1940-1945	981	948	1929	8,87	8,56	8,71	17,00	16,42	16,71
1945-1950	-	-	456	-	-	1,89	-	-	3,75
1950-1955	-	-	2828	-	-	11,53	-	-	21,82
1955-1960	2756	2723	5479	20,22	19,84	20,03	36,82	36,20	36,51
1960-1965	2151	1695	3846	13,12	10,31	11,71	24,66	19,62	22,15
1965-1970	3531	3791	7322	19,05	20,90	19,96	34,87	37,96	36,40
1970-1975	19114	10684	29798	86,60	48,72	67,72	124,76	79,37	103,42
1975-1980	5587	6540	12127	13,57	20,05	16,43	25,44	36,55	30,43
1980-1985	4624	8026	12650	9,89	20,50	14,72	18,86	37,29	27,47
1985-1990	-17956	-16397	-34353	-34,94	-34,75	-34,85	-85,96	-85,40	-85,69
1990-2000	3653	4784	8437	10,92	15,54	13,14	10,37	14,45	12,34
2000-2007	847	927	1774	2,28	2,61	2,44	3,23	3,68	3,45
2007-2015	-18170	-17430	-35600	-47,89	-47,76	-47,83	-81,48	-81,17	-81,33
2015-2022	-120	-62	-182	-0,61	-0,33	-0,47	-0,87	-0,47	-0,67

Kaynak: DiE, (1935-2000), Türkiye Genel Nüfus Sayımı, TÜİK (2007, 2015, 2022) Adrese Dayalı Nüfus Kayıt Sistemi

Şekil 4. a- Dörtüyl İlçesi Kırsal Kesiminde Nüfusun Gelişim Seyri (1935-2022)
b- Dörtüyl İlçesi Kırsal Kesiminde Nüfusun Artış Oranı (1935-2022)



Nüfusun Dağılışı ve Yoğunlukları

Çalışma sahasında kırsal yerleşmelerin kuruluş ve gelişmesinde nüfus faktörünün etkisini belirleyen çok önemli coğrafi faktörler vardır. Başlıca fiziki coğrafya faktörlerini yeryüzü şekilleri, iklim, bitki örtüsü, hidrografik yapı, toprak koşulları oluşturmaktadır. Yeryüzü şekillerini yani sahanın morfografik yapısını oluşturan üniteler; ova, dağ eteği, plato ve dağlık kütlelerden oluşmaktadır. Ova tabanında yer alan Yeşilköy, Altınçağ ve Yeniköy yerleşmeleri nüfus açısından yüksek potansiyelli sahalardır. Dağ eteğinde yer alan Kuzuculu ve Karakese köyleri ise daha az ve

seyrek nüfuslanmıştır. Çalışma sahasında doğuya doğru gidildikçe yükselti ve engebe artmaktadır. Buna bağlı olarak Konaklı, Çatköy ve Kapılı köylerinde yeryüzü şekilleri ve bitki örtüsünün etkisi ile nüfus diğer mahallelere nazaran daha az ve seyrek.

Nüfusun alansal dağılışı tek bir etmene bağlı kalınarak açıklanamaz. Nüfus dağılışında hem doğal etmenler hem de beşeri etmenleri birlikte ele almak gerekmektedir. Dağılışı etkileyen en önemli fiziki etmenler yeryüzü şekilleri, iklim, bitki örtüsü, toprağın verimliliği başta gelmektedir (Özgür, 2011, s.95). Araştırma sahasında nüfusun dağılışı ve yoğunluğu ile ilgili olarak farklı dağılış formları dikkat çekmektedir. Bu dağılıştta relief faktörlerinin etkisi kendini hissettirmektedir. Özellikle nüfus dağılışının ve yoğunluğunun körfez çevresinde sıklaştığı görülmektedir. Yerleşmeler Amanos Dağları eteklerinden kıyı ovasına doğru dağılış göstermektedir. Dörtüyl ilçesi 15 mahalleden oluşmaktadır. Bunlar: Altınçağ, Çatköy, Çaylı, Kapılı, Karakese, Kışlalar, Konaklı, Kuzuculu, Numune Evler, Ocaklı, Özerli, Sanayi, Yeşil, Yeşilköy ve Yeniyurt mahalleleridir. Dörtüyl büyükşehir ilçesinin mahalle nüfuslarına bakıldığında en fazla nüfus yoğunluğunun olduğu mahallelerin Numune Evler, Özerli ve Ocaklı olduğu en az nüfuslu mahallelerin ise Kapılı ve Çatköy olduğu görülmektedir. Kapılı ve Çatköy mahallelerinin yükseltisi fazladır. Dağlık alanda bulunduğu için tarım yapmaya uygun değildir (Tablo 4 ve 5).

Tablo 4. Dörtüyl İlçesi Mahalle Nüfusları (2022)

Mahalle Adı	Toplam	Erkek	Kadın
Çaylı	10152	5196	4956
Kışlalar	9319	4711	4608
Numune Evler	27129	13372	13757
Ocaklı	12392	6200	6192
Özerli	12195	6208	5987
Sanayi	6262	3083	3179
Yeşil	12839	6343	6496
İlçe Merkezi (7 Mahalle)	90288	45113	45175
Altınçağ	5711	2907	2804
Çatköy	331	190	141
Kapılı	145	91	54
Karakese	5994	3062	2932
Konaklı	1064	559	505
Kuzuculu	11171	5641	5430
Yeniyurt	3801	1885	1916
Yeşilköy	10436	5315	5121
İlçe Toplam (15 Mahalle)	128941	64763	64178

Kaynak: TÜİK Adrese Dayalı Nüfus Kayıt Sistemi Verileri

Tablo 5. Dörtöyl İlçesi Köylerinin Nüfus Gelişimi (1935-2022)

Mahalle adı	1935	1940	1945	1950	1955	1960	1965	1970	1975	1980	1985	1990	2000	2007	2015	2022	
İlçe Merkezi	E	2155	3881	2623		4710	6240	7163	7446	11110	14433	16579	24464	26582	33000	40057	45113
	K	1697	1609	1787		3064	4053	4432	5501	8280	11472	14143	22680	27015	33082	39869	45175
	T	3852	5490	4410	5720	7774	10293	11595	12947	19390	25905	30722	47144	53597	66082	79926	90288
Altınçağ (Altınçağ/İcadiye)	E	226	327	420		658	850	1036	1170	1288	1521	1924	2028	2354	2667	2719	2907
	K	215	332	457		668	850	959	1127	1166	1472	1817	1994	2391	2545	2593	2804
	T	441	659	877	1028	1326	1700	1995	2297	2454	2993	3741	4022	4745	5212	5312	5711
Çatıköy (Çat)	E	86	106	115		147	151	162	96	81	205	32	57	55	45	172	190
	K	92	100	109		135	136	111	65	68	179	28	44	38	39	129	141
	T	178	206	224	263	282	287	273	161	149	384	60	101	93	84	301	331
Kapılı	E	49	57	58		71	80	89	81	156	115	62	106	81	31	85	91
	K	57	61	62		76	86	83	87	151	115	56	82	49	22	59	54
	T	106	118	120	126	147	166	172	168	307	230	118	188	130	53	144	145
Karakese (Karakese)	E	434	475	541		691	796	894	1141	1382	1815	2102	2235	2898	3020	3176	3062
	K	465	544	536		699	795	838	1100	1253	1855	2061	2289	2921	2883	3048	2932
	T	899	1019	1077	1289	1390	1591	1732	2241	2635	3670	4163	4524	5819	5903	6224	5994
Konaklı (Rabat)	E	111	101	113		147	177	185	245	248	295	326	368	390	443	557	559
	K	102	107	101		134	181	197	254	226	281	358	348	381	407	526	505
	T	213	208	214	313	281	358	382	499	474	576	684	716	771	850	1083	1064
Kuzuculu	E	849	856	998		1322	1691	1927	2603	3753	3587	4526	4837	5354	5608	5666	5641
	K	811	864	947		1362	1684	1854	2513	2258	3528	4435	4872	5334	5291	5437	5430
	T	1660	1720	1945	2301	2684	3375	3781	5116	6011	7115	8961	9709	10688	10899	11103	11171
Yeni yurt	E	Yeşilköy Sınırlarından Ayrılmış				335	526	644	809	950	1158	1450	1470	2604	2187	2009	1885
	K					359	512	613	806	944	1188	1373	1489	2444	2175	2002	1916
	T				533	694	1038	1257	1615	1894	2346	2823	2959	5048	4362	4011	3801
Yeşilköy (Küçükçaylı)	E	551	544	611		764	948	1107	1434	2123	2529	3522	4401	4888	5202	5386	5315
	K	524	537	630		778	920	1080	1412	2105	2554	3351	4161	4945	5003	5271	5121
	T	1075	1081	1241	1387	1542	1868	2187	2846	4228	5083	6873	8562	9833	10205	10657	10436

Kaynak: DİE, (1935-2000), Türkiye Genel Nüfus Sayımı, TÜİK (2007, 2015, 2022) Adrese Dayalı Nüfus Kayıt Sistemi

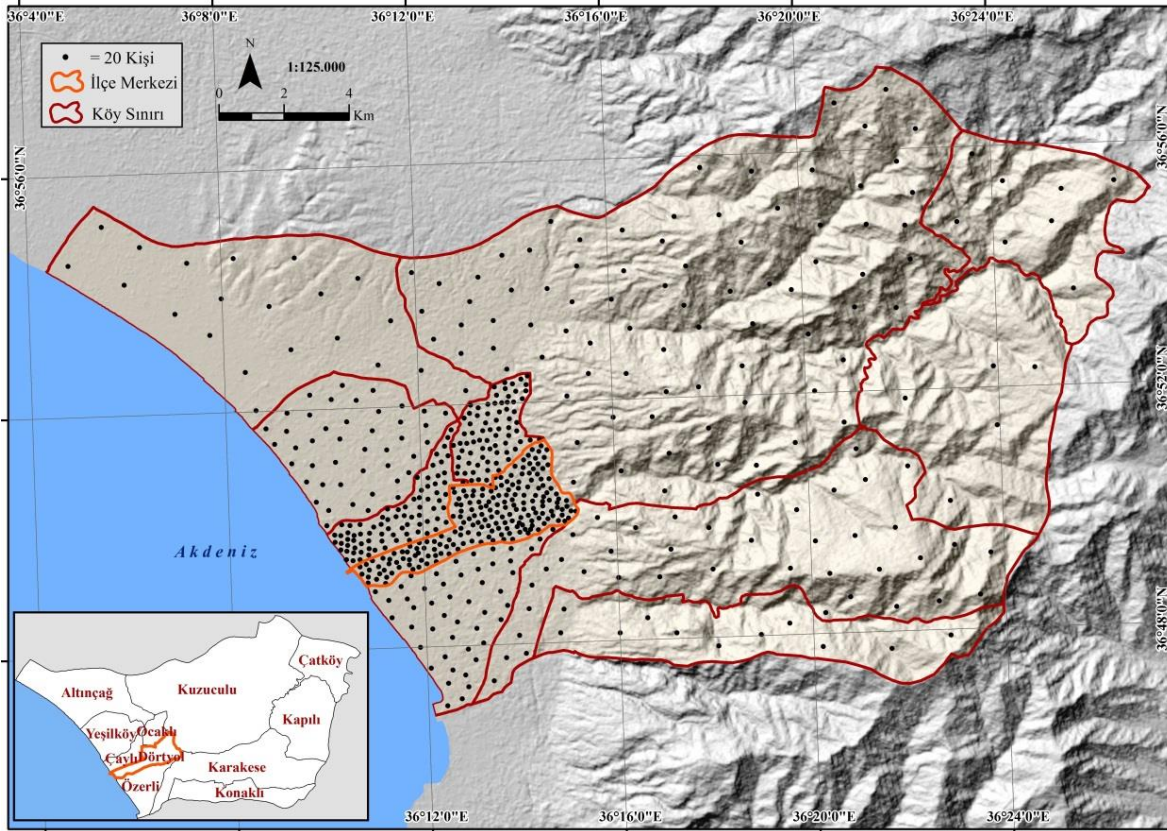
Yerleşmelerin dağılımını ve yoğunluğunu açıklarken fiziki ve beşeri faktörleri birlikte ele almak gerekir. Bir yerleşmenin dağılımını ve yoğunluğunu etkileyen faktör iklimi veya yeryüzü şekilleri olabilirken orada kurulmuş bir sanayi alanı veya ulaşım da tek başına etkili olabilmektedir. Fiziki ve beşeri faktörler birbirlerini etkilemektedir. Fiziki olarak elverişli bir sahaya kurulan yerleşme zamanla beşeri faktörlerin etkisi ile daha da büyüebilmektedir. Dörtöyl ilçesi köylerinde buna benzer durumlar yaşanmıştır. Yeni yurt, Yeşilköy ve Altınçağ köylerinin kurulmuş olduğu yer Dörtöyl ovasında ziraat yapmaya elverişli alanlar üzerinde bulunmaktadır. Adana'yı Hatay'a bağlayan ulaşım hattı üzerinde yer almaları bu alanların zaman içerisinde nüfuslanmasına ve köy idari yapılarının belde belediye eliyle elde etmelerine kadar etki etmiştir. Nüfus sayılarının önemli oranlarda artışı kırsal fonksiyonlarının yavaş yavaş kasaba özellikleri göstermesine yol açmıştır.

Çalışma sahası kır ve şehir nüfusu olarak sınıflandırıldığında kır nüfusu toplamının şehir nüfusundan daha fazla olduğu açıkça görülmektedir. Çalışma sahasında yeryüzü şekillerinin ve iklimin tarım için elverişli olması bu alandaki insanların geçmişten günümüze tarımla uğraşmasına yol açmıştır. Kırsal kesimde evler ve etrafında büyük turuncgil bahçeleri mevcutken şehir merkezindeki mahallelerde son yıllarda çok katlı betonarme yapılar artsa da bazı mahallelerde halen özellikle turuncgil yetiştirilen bahçelerin içerisinde evlere de rastlanmaktadır. Gelecek yıllara dair imar planlamalarını yapabilmek için nüfusun mahallelere dağılımını bilmek önemlidir. Nüfus dağılımını bilmek bize o bölgenin arazi kullanımı, ekonomik fonksiyonlar ve planlama gibi

faaliyetlerde önemli bir ışık tutar. Dörtüyl ilçesinde mahalle nüfuslarının dağılımına baktığımızda dengeli bir dağılımın olmadığı görülmektedir. 15 mahalleden oluşan ilçede merkez mahalleleri oluşturan Çaylı, Ocaklı, Numune Evler, Kışlalar ve Sanayi mahallelerinde nüfus daha yoğun iken kırsal mahallelerde yoğunluk azdır.

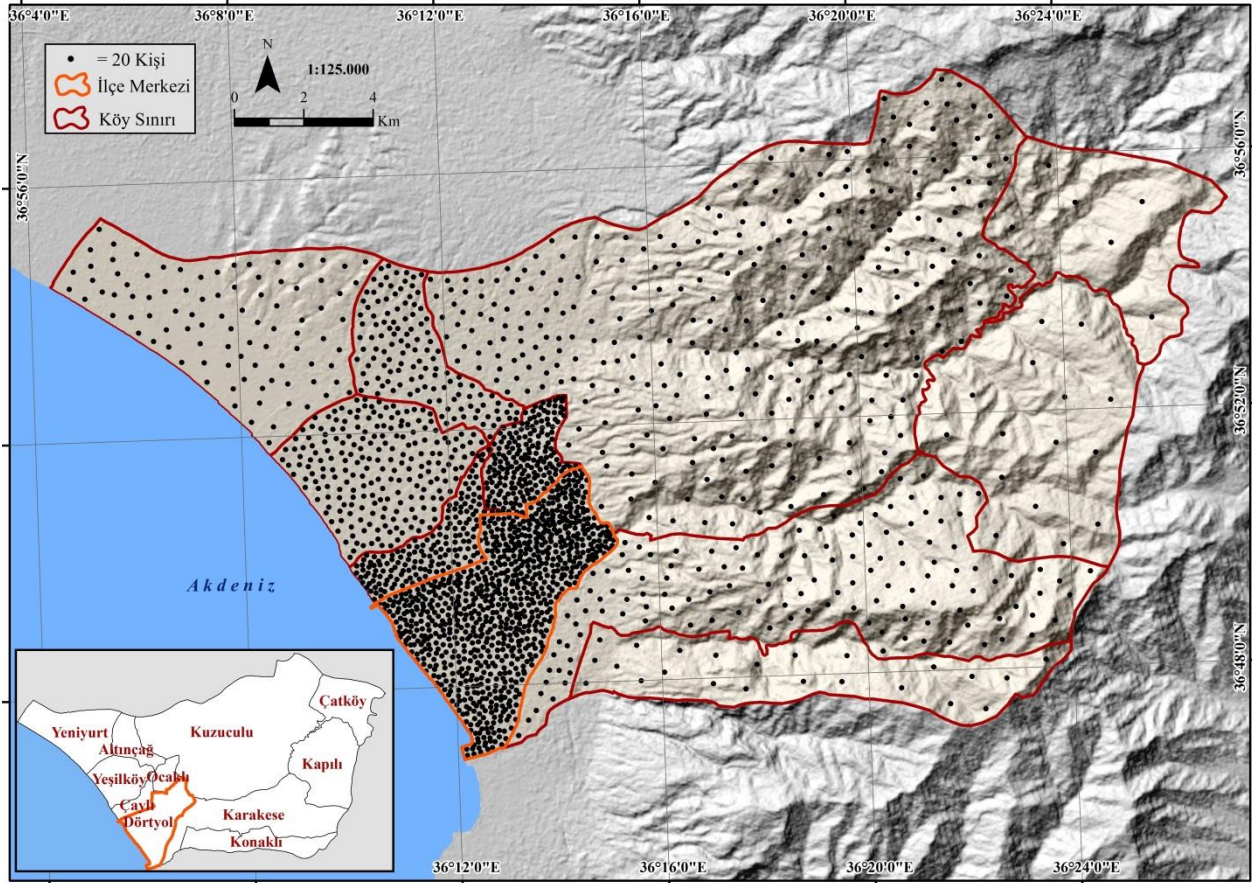
Dörtüyl ilçesinin 1935 yılı nüfus dağılımı haritası incelendiğinde nüfusun daha çok Ocaklı, Çaylı ve Numune Evler Mahallelerinde yoğunlaştığı görülmektedir. Bu sayılan mahalleler Dörtüyl Ovası'nın alüvyal yayılım sahasına karşılık gelmektedir. Yoğunluğun en az olduğu mahalleler ise Amanos Dağları eteklerinde yer alan kırsal mahalleler olan Çatköy ve Kapılı Mahalleleridir (Şekil 5). Nüfusun yoğun olduğu mahalleler yeryüzü şekilleri bakımından incelendiğinde ova tabanı üzerine kurulmuş olan merkez mahalleler olduğu dikkat çekmektedir. Kırsal kesimdeki mahallelerin dağlık bölgelerinde ise nüfus hiç yok denilebilir. Amanos Dağları'nın yüksekleri eğim ve engebenin fazla, bitki örtüsünün yoğun olduğu ve ekonomik olarak bitkisel üretimin yapılamadığı kesimlerdir. Bu saydığımız özellikler yerleşmelerin kuruluş ve gelişmesinde birinci derecede etkilidir. Yerleşmelerin kurulması ve sonrasında buldukları sahalarda nüfus toplamaları için coğrafi şartların insanların yaşamlarını sürdürmeleri için uygun ortamlar sunmalarına bağlıdır.

Şekil 5. Araştırma Sahasının Nüfus Dağılımı Haritası (1935)



1975 yılı nüfus dağılışı ve yoğunluğu haritası incelendiğinde 1935 yılı nüfus dağılışı ve yoğunluğu haritasına kıyasla nüfusun yoğunluğunun arttığı göze çarpmaktadır. 1975 yılında mahallelerin ovalık kesimlerinde kalan yerlerde nüfus yoğunluğu artarken kırsal kesimdeki mahallelerin dağlık bölgelerinde kalan yerlerinde akarsu vadilerinde nüfusun toplanmaya başladığı görülmektedir. Akarsu vadilerine ve çevresine doğru nüfusun artması çalışma sahasındaki insanlar için tarımın önemini vurgulamaktadır. Bu dönemdeki şehir nüfusunun yoğunlaşmasını 1975 yılında faaliyete geçen İskenderun Demir-Çelik Fabrikası'nın etkisiyle gerçekleşen bölge dışından göçlere bağlamak mümkündür. Bunlardan yola çıkarak nüfusun dağılışı ve yoğunluğunda hem merkez mahallelerde hem de kırsal kesimde artış gerçekleşmiştir. 1975 yılı nüfus haritasına göre Ocaklı, Çaylı ve Numune Evler Mahallelerinin yanı sıra Yeşilköy ve Altıncağ yerleşmelerinde de nüfus yoğunluğunun artmaya başladığı söylenilebilir (Şekil 6).

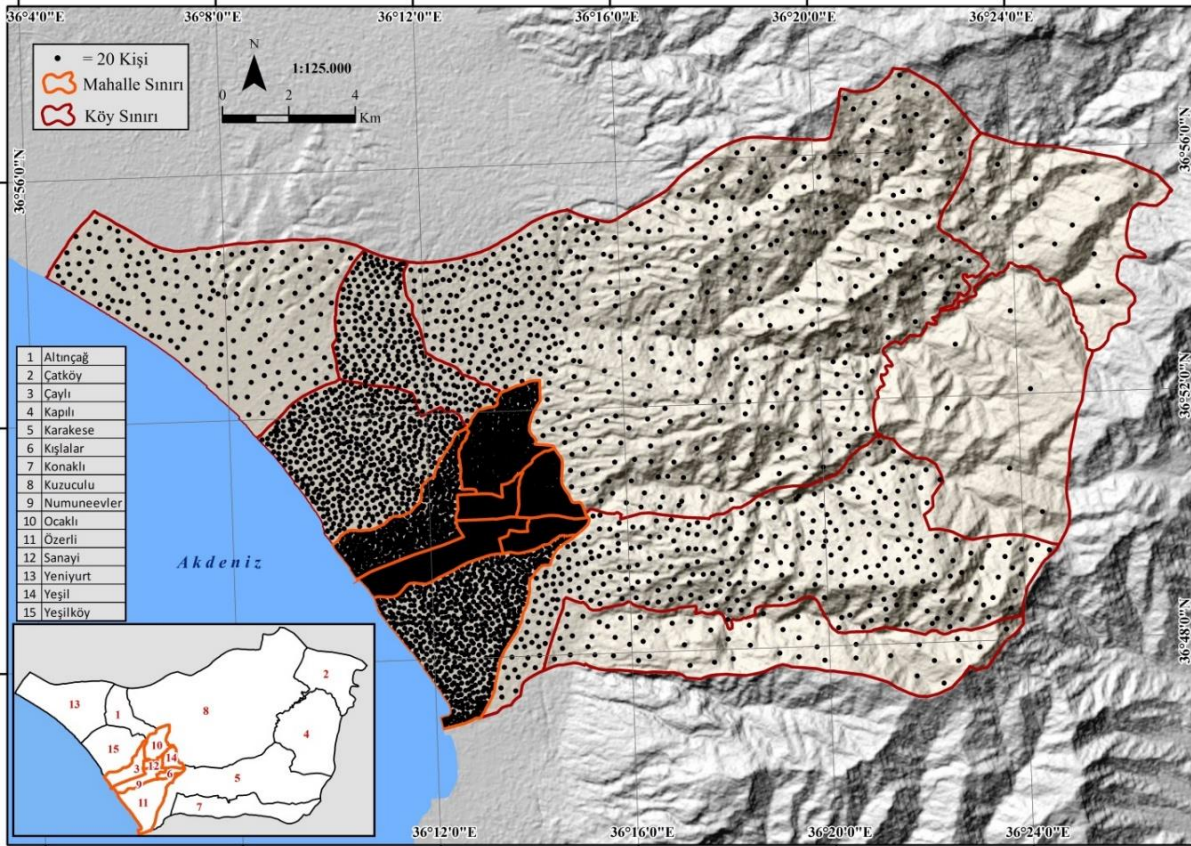
Şekil 6. Araştırma Sahasının Nüfus Dağılışı Haritası (1975)



Dörtüyl ilçesinde 2022 yılı nüfus dağılışı ve yoğunluğu haritasına bakıldığında; nüfusun geçmiş yıllara kıyasla sayıca çok fazla olduğu ve morfolojik ünite olarak ta ova tabanının en yoğun kesime karşılık geldiğini görmek mümkündür. Bu dönemde çalışma sahasını oluşturan kırsal mahallelerde de nüfus yoğunluğunun daha fazla olduğu görülmektedir. En yoğun nüfuslu

mahalleler merkez mahalleler olan Numune Evler, Sanayi, Yeşil, Kışlalar Mahalleleridir. Onları takip eden mahalleler ise Ocaklı, Çaylı, Özerli ve Altınçağ'dır. Altınçağ Mahallesi şehir merkezinin bir mahallesi olmamasına rağmen yerleşmenin kurulmuş olduğu yer ve ulaşım şartları bakımından göstermiş olduğu avantajlı konumu burasının nüfuslanmasında etkili olmuştur. Özerli Mahallesi'ni yoğunluk bakımından Yeşilköy takip etmektedir. Nüfus yoğunluğunun en az olduğu yerleşmeler ise Kapılı ve Çatköy'dür. Dörttyol ilçesi kırsal kesimi nüfus dağılışı ve nüfus yoğunluğu açısından tarihi süreç içerisinde nüfusun artışıyla dikkatleri çekmektedir. Nüfus yoğunluğu açısından sahanın morfolofik yapısının etkisi her dönemde kendini hissettirmiştir. Dağlık alanın en üst seviyelerinden Akdeniz kıyısına doğru azalan yükselti ve değişen morfolofik üniteler bu kesimlerde kurulmuş yerleşmeleri ve onların gelişim aşamasını etkilemektedir. Geçmiş dönemlerden günümüze kadar nüfus haritaları ve istatistikleri değerlendirildiğinde Kapılı ve Çatköy çalışma sahasındaki en az nüfuslu yerleşmeler olma özelliğini sürdürmüştür. Bu iki kırsal karakterli yerleşmede nüfus yoğunluğunun az olmasının sebebi dağ eteğinin üst kesiminde kurulmuş olması, dağlık ve engebeli bir yapıya sahip olmasından kaynaklanmaktadır. Arazinin sahip olduğu fiziki coğrafya faktörleri bu kesimlerde insanların yaşam olanaklarını kısıtlamakta ve nüfusu başka yönlere doğru itmektir (Şekil 7).

Şekil 7. Araştırma Sahasının Nüfus Dağılışı Haritası (2022)



Nüfus Hareketleri

Göçler bir ülke içerisinde, bölge, kent ve köy gibi yerleşim alanlarından, bir yerden diğerine yerleşmek amacıyla yapılan nüfus hareketleri olarak tanımlanmaktadır (Üner, 1972, s.77; Akkayan, 1979, s.21). Göç toplumların genel olarak belirli kesimdeki insan kitlesini etkilemektedir. Fakat bazı olağan durumlarda kitlesel veya grup göçleri şeklinde tasnif ettiğimiz göçlerde meydana gelmektedir (Tekeli, 2011, s.33). Göçlerin tarih boyunca ana nedeni ekonomik olarak görülmektedir. Nüfus artışı ile besin üretimi aynı oranda olmayınca, insanlar, besin ihtiyacını temin edecek daha verimli başka yerlere göçe zorlanmakta ve bir göçler zinciri meydana getirmektedirler. Besi üretimi teknolojiyi geliştirme imkânı sağlamayınca göç tek çıkar yol olarak görülür. Göçler ekonomistler tarafından farklı şekilde tanımlanmıştır. Bazı ekonomistler işgücü transferi olarak, diğer ekonomistler ise, işgücüne ihtiyaç gösteren pazarlarda işgücüne ödenen yüksek ücretlerin sonucu olarak görmüşlerdir (Karpata, 2010, s.78).

Cumhuriyetin ilk elli yılında kırsal kesimdeki nüfus artışının fazla olması, bununla birlikte toprağın bölünmesi ve fazla nüfusu besleyemeyecek olması, sanayileşme ve kentlerdeki işgücü ihtiyacı, göçlerin temel dinamiğini meydana getirmiştir. Ayrıca köylerdeki eğitim ve sağlık hizmetlerinin yetersiz düzeyde olması, kente göçü etkileyen diğer faktörlerdir. Göç kuramlarında göçün nedenlerine ilişkin geliştirilen teoriler, daha çok kır-kent göçlerini açıklamak üzere yoğunlaşmıştır. Türkiye’de iç göçlere baktığımızda ise bunlar genellikle kırdan kente olan göçler şeklinde gerçekleşmektedir. Kırdaki insanın ekonomik faaliyetlerinin kısıtlılığı, iş olanaklarının sınırlı olması, miras yoluyla tarım alanlarının küçük parçalara ayrılmış olması, eğitim ve sağlık hizmetlerinin yetersizliği gibi sebepler göçe neden olabilmektedir. İç göçlerin olmasının en büyük nedeni bölgeler arasındaki ekonomik dengesizlik ve ekonomik kaynakların yetersizliğidir. Çalışma sahasında yaşanan göçler ülkemizin ekonomik olarak geri kalmış bölge ve yörelerinden yapılan işgücü göçleridir. Sanayileşmeye dayalı iş imkânlarının artışı körfez çevresindeki yerleşmeleri ekonomik açıdan etkilemiştir. Yeni iş imkânlarının oluşması ve beraberinde daha farklı iş kollarının doğması nüfusun kalabalık kitleler halinde gelmesine olanak tanımıştır.

Çetin’in “Antakya ve İskenderun-Dörtyol Çevresinde Suburbanizasyon (Banliyöleşme)” adlı çalışmasında bahsettiği üzere sanayinin ve hizmet alanının gelişimi ile gerçekleşen göçler yalnızca göç edilen yerlerin merkezlerini değil bu merkezlerin çevresindeki yerleşmelerin de büyümesinde etkilidir. Özellikle 1950’lerden sonra Antakya, İskenderun- Dörtyol çevresine Doğu ve Güneydoğu Anadolu Bölgelerinden gelenlerin yanı sıra diğer kırsal alanlardan gelen göçmenler merkezlerin yanı sıra bu merkezlerin çevresine de yerleşmişlerdir (Çetin, 2012, s.264). Ağır sanayinin İskenderun ve Payas ilçelerini içerisine alan kesimde kurulması ve diğer alanlara yan sanayi kollarının yayılımı ekonomik olarak bölgenin ve ülkemizin gelişmesine katkı sağlamıştır. Bu durum gösteriyor ki sadece merkezler değil sanayinin etkisiyle kırsal alanlar da oldukça nüfuslanmıştır. Dörtyol ilçesi şehirsiz konut dokusu itibarıyla bahçeli ve az katlı apartmanların bulunduğu bir

yerleşmedir. İlçe merkezinin hemen yakınında kurulmuş olan ve kasaba karakteri gösteren yerleşmelerde ise apartmanlardan ziyade tek katlı bahçeli evlerin yayılış gösterdiği görülmektedir. Karakese, Kuzuculu, Yeşilköy gibi yerleşmeler buna örnek gösterilebilir. Sanayinin etkisiyle bölgeye yapılan göçler hem şehirselleşen alanları hem de bu şehirlerin kırsal kesimlerini yakından etkilemiştir. Yoğun nüfus göçü karşısında arsa ve konut fiyatlarının artışı ekonomik olarak gelir seviyesi düşük insanların daha ucuz yerler aramasına yol açmıştır. Bu durum Dörtyol ilçesi kırsal kesiminde de kendisinin hissettirmiştir. Ulaşım koşullarının uygun olduğu yerler daha çok tercih edilmiş ve nüfus çekmiştir. Dörtyol ilçesi ve kırsal kesimine işgücü göçlerinin gerçekleştiği en önemli illerin başında Diyarbakır, Mardin, Şanlıurfa, Adana, Osmaniye ve Gaziantep gelmektedir. Bu illerden gelenlerin öncelik oluşturduğu nüfus 1970'li yılların başında önce tek başına gelmekte idi. İş bulup kalacak yerini ayarladıktan sonra da memleketindeki aile fertlerinin diğerlerini yanına alarak gelen nüfus miktarını oldukça yükseltmişlerdir. Bu durum yaygınlık kazanmaya başlayınca ve tanıdık, akraba gibi bir arada daha kolay yaşayabilme olanakları ortaya çıkınca yerleşmenin nüfusu birden bire kalabalıklaşmaya başlamıştır. Özellikle şehirselleşen alanların dış çeper kuşak olarak adlandırılan gecekondu semtlerin oluşması da bu bahsedilen süreç sonucunda ortaya çıkmaktadır.

Dörtyol ilçesi ve kırsal kesiminde sanayiye bağlı gerçekleşen göçler dışında tarımsal ürün üretimi ve hasat işlemlerine bağlı olarak oluşan mevsimlik işçi göçleri de yaşanmaktadır. Mevsimlik işçi göçü turunçgil hasat döneminde görülmektedir. Kırsal kesimde yetiştirilen en önemli tarımsal ürün turunçgil olduğu için bunun hasat işlemlerinin yapılması amacıyla işçiye çok fazla ihtiyaç duyulmaktadır (Foto 1-a). Hemen her köyde yetiştirilen mandalina ve portakalın toplanması ve paketlenerek yurt içi ve yurt dışına ihraç edilmesi aşamalarında sürekli işçiye ihtiyaç olmaktadır. Yine inşaatlarda çalışmak üzere Dörtyol ilçe merkezi ve kırsal kesimlerine gelen mevsimlik işçiler de bulunmaktadır. Sayılan bu işgücü göçlerinin yanı sıra Amanos Dağları'nın yazın serin ikliminden yararlanmak isteyen yerli halkın kullandığı yaylalar (Foto 1-b) ve buna bağlı olarak gelişen yaylacılık faaliyeti yörede çok önemli bir mevsimlik göç çeşididir.

Foto 1. a-Dörtyol İlçesine Mevsimlik Göç İle Gelen Turunçgil İşçilerinden Bir Görünüm
b- Dörtyol İlçesinde Bulunan Topaktaş Yaylasından Bir Görünüm (2022)



Sonuç

Araştırma sahası ülkemizin en güneyinde bulunan Hatay ilinin 15 ilçesinden birisi olan Dörtüyl ilçesinin kırsal kesimini kapsamaktadır. Araştırmaya konu olan yerleşmeler Dörtüyl ilçesinin farklı morfolojik birimleri üzerinde yer almaktadır. Amanos Dağları etekleri ile Akdeniz arasında ovalık kesiminde kurulmuş olan Altınçağ, Yeşilköy, Yeniyurt; dağ eteği ve yamaçlarda kurulmuş olan Karakese, Konaklı ve Kuzuculu ile tamamen dağlık kesimde kurulmuş olan Çat ve Kapılı yerleşmeleri çalışma sahasını oluşturmaktadır. Dörtüyl ilçesi kırsal yerleşmelerinin farklı jeomorfolojik birimler üzerinde kurulmuş olması bu yerleşmelerin hem arazi kullanımını ve hem de nüfusun ekonomik yapısını doğrudan etkileyen bir faktör olmuştur. Altınçağ, Yeşilköy ve Yeniyurt yerleşmeleri Deliçay, Özerli Çayı ve birçok küçük akarsuyun taşıdığı alüvyonların oluşturduğu birikinti koni ve yelpazelerinin üzerine kurulmuştur. Kırsal karakterli bu yerleşmelerin verimli ova tabanı üzerinde kurulması tarımla uğraşan nüfusun burada yoğunlaşmasına sebebiyet vermiştir. Karakese, Konaklı ve Kuzuculu ovalık alanda kurulmuş kırsal yerleşmelere nazaran daha eğimli ve engebeli dağ etekleri ile dağ yamaçları üzerinde yayılış göstermektedirler. Çat ve Kapılı ise yaylacılık faaliyetlerinin yaygın olduğu dağlık kesimde kurulmuş ve gelişim göstermiştir. Çalışma sahasında batıdan doğuya doğru gidildikçe yükselti ve engebelerin artmasına bağlı olarak nüfus yoğunluğu da tedrici olarak azalmaktadır. Çalışma sahasının yer aldığı Dörtüyl ilçesi kırsal nüfusu miktar olarak daha fazla olmasına rağmen nüfusun yoğunluk gösterdiği yerler merkez mahallelerdir. Kırsal kesimde nüfus miktarı ve yoğunluğu 1970-1975 yılları arasında İskenderun Demir ve Çelik Fabrikası'nın kurulması ve faaliyete başlamasıyla birlikte ciddi bir artış yaşamıştır. Bu artışın en önemli sebebi sanayileşmeye bağlı olarak gerçekleşen işçi göçleridir. Çalışma sahasında nüfus yoğunluğu ve yerleşme sıklığı 1970'lere kadar normal denebilecek hızda ilerlemiştir. Fabrikanın kurulması ve üretime geçmesi ile birlikte çalışma sahasını da içerisine alan sahalarda göçle gelen nüfusun kalabalık kümeler oluşturması farklı iş kollarının ve sektörlerin doğmasına neden olmuştur. Bu sebeple hem sanayi alanında hem de hizmet ve üretim alanlarında iş gücüne ihtiyaç duyulmuştur ve göç hareketleri daha da artmıştır. Tüm bunların da etkisiyle daha önceki dönemlerde nüfus yoğunluğu az olan Dörtüyl ilçesinin kırsal kesimi nüfusunda hızlı artışlar yaşanmıştır. 1990 sayımında Dörtüyl ilçesinin nüfusunun bir önceki sayıma oranla belirgin bir şekilde azaldığı görülmektedir. Bunun sebebi ise Erzin'in ilçe yapılması ve Dörtüyl sınırları içerisinde bulunan 6 köyün Erzin ilçesine bağlanmasıdır. 2012-2013 yıllarında Dörtüyl ilçesi nüfusundaki büyük değişikliğin nedeni yine idari değişiklikten kaynaklanmaktadır. Dörtüyl ilçesinin belde belediyesi durumunda olan Payas (Yakacık) Hatay'ın 2012 yılında büyükşehir yapılmasıyla birlikte yeni bir ilçe idari alanı olarak kurulmuştur. Payas'ın Dörtüyl ilçesinden ayrılmasından sonra Dörtüyl ilçe nüfusu 36.586 kişi birden azalmıştır. Çalışma sahasında Cumhuriyet sonrası nüfus hareketlerini 3 aşamada ele almak mümkündür. Bunlar 1975 yılında İsdemir'in hizmete açılması, ikincisi 1985-1990 yılları arasında Erzin'in ilçe yapılmasıyla birlikte görülen bir idari değişim

sürecidir. Üçüncüsü ise 2012 yılında Hatay'ın büyükşehir olması ile birlikte Payas'ın ilçe yapılmasıdır. Bu durum suni de olsa sahanın nüfusunda azalma anlamına gelmektedir.

Kaynakça

- Akkayan, T. (1979). *Göç ve değişme*, İstanbul Üniversitesi Edebiyat. Fak. Yay. No:2573, İstanbul.
- Alagöz, C.A. (1944). Coğrafya gözüyle Hatay, A.Ü. *DTCF Dergisi*, II(2), s.203-216, Ankara.
- Başer, T. (2024). *Kırsal yerleşmelerin kuruluş ve gelişmesinde etkili olan coğrafi faktörler: Dörtyol (Hatay) ilçesi örneği* (Yayımlanmamış Yüksek Lisans Tezi). Hatay Mustafa Kemal Üniversitesi, Sosyal Bilimler Enstitüsü, Hatay.
- Baykara, T. (2000). *Anadolu'nun tarihi coğrafyasına giriş-I, Anadolu'nun idari taksimatı*, 2.Basım, Türk Kültürünü Araştırma Enstitüsü, Yayın No. 160, Ankara.
- Çetin, B. (2012). Antakya ve İskenderun-Dörtyol çevresinde suburbanizasyon (banliyöleşme), A.Ü. *Doğu Coğrafya Dergisi*, 17(28), s.259-281, Erzurum.
- Dinç, Y. (2022). Büyükşehir belediye illerde kentsel alanların ve kent-kır nüfusunun belirlenmesi (Hatay örneği), *Coğrafya Bilimleri Dergisi*, 20(1), s.208-210
- Doğanay, F. (2002). Türkiye'de kırsal yerleşmeler ve geliştirilen politikalar, *Planlama* 2(3), s.90-96.
- Geray, C. (1975). Türkiye'de kırsal yerleşme düzeni ve köy kent yaklaşımı, *Siyasal Bilgiler Fakülte Dergisi*, 30(1), s.45-66
- Gül, A. (1996). *Üzeyr sancağının sosyo-iktisadi yapısı (1521-1573)*, (Yayımlanmamış Yüksek Lisans Tezi), Atatürk Üniversitesi, Sosyal Bilimler Enstitüsü, Erzurum.
- Gümüş, E. (1998). *Türkiye'de yerleşme*, Anadolu Üniversitesi Yayınları, Eskişehir.
- Karasar, N. (2012). *Bilimsel Araştırma Yöntemi: Kavramlar-İlkeler-Teknikler*, Nobel Yayınları, Ankara.
- Karpat, H. K. (2010). *Etnik yapılanma ve göçler*, Timaş Yayınları, İstanbul.
- Koca, H. (2005). *Kuruluşu-gelişmesi ve fonksiyonel özellikleri yönüyle Dörtyol şehri*, Aktif Yayınevi, İstanbul.
- Kuzucular, Ş. (2012). *Dörtyol, Hatay, Çukurova tarihi ve Türkmenleri*, Color Ofset Matbaacılık, İskenderun.
- Özdemir, E. (2014). Tarama yöntemi. Metin, M. (Ed.) *Eğitimde Bilimsel Araştırma Yöntemleri Kitabı*, s.77-97, Pegem Akademi, Ankara.
- Özgüç N. (1996). *Beşeri coğrafya' da veri toplama ve değerlendirme yöntemleri*, İstanbul Üniversitesi, Edebiyat Fakültesi Yayını, No:105, İstanbul.

Özgür, E, M. (2011). *Nüfus coğrafyası*, Ankara Üniversitesi, Dil ve Tarih- Coğrafya Fakültesi, Ankara

Parmaksızoğlu, İ. (1982). *Evliya Çelebi seyahatnamesi*, Kültür Bakanlığı Yayını, Ankara.

Tekeli, İ. (2011). *Göç ve ötesi*, Tarih Vakfı Yurt Yayınları, İstanbul.

Tekbıyık, A. (2014). *İlişkisel tarama bilimsel araştırma yöntemleri*, Pegem Akademi, Ankara.

Tunçdilek, N. (1984). Türkiye köylerinin yapısal özelliklerine toplu bir bakış, İ.Ü. *DBCE, Bülten*, 1(1), s.23-40, İstanbul.

Üçeçam Karagel, D. (2018). *Hatay ili yerleşme coğrafyası I (Yerleşmelerin kuruluşu, gelişmesi ve idari coğrafya özellikleri)*, Pegem Akademi Yayınları, Ankara.

Üner, S. (1972). Nüfusbilim Sözlüğü, Hacettepe Üniversitesi Yayınları, 77, s:23–38.

Yücel, T. (1988). Türkiye’de kır yerleşme tipleri, *Türk Kültürü Araştırmaları*, XXVI(1), s.61–69, Ankara.

Harita, İstatistik ve Kanunlar

Harita Genel Komutanlığı. 1/25.000 Ölçekli Topoğrafya Paftaları (*P36d2, P36c1, P36c2, P36d3, p36c4, R36a2 ve R36b1*) Ankara.

Harita Genel Komutanlığı. 1/50.000 Ölçekli Topoğrafya Paftaları (*O36a, O36b, O36c, O36d*) Ankara.

Harita Genel Komutanlığı. 1/100.000 Ölçekli Topoğrafya Paftaları (*O36, O37, P35, P36, P37, R35, R36*), Ankara.

TBMM (2012). 12.11.2012 Tarih ve 6360 Sayılı “On Üç İilde Büyükşehir Belediyesi ve Yirmi Altı İlçe Kurulması ile Bazı Kanun ve Kanun Hükmünde Kararnamelerde Değişiklik Yapılmasına Dair Kanun”, Resmi Gazete Tarih: 06.12.2012, Sayı: 28489.

TÜİK, (1940-2000). Genel Nüfus Sayımları, Ankara.

TÜİK, (2007-2022). Adrese Dayalı Nüfus Kayıt Sistemleri İstatistik Verileri

442 Sayılı Köy Kanunu, (1924). Kabul Tarihi: 18.03.1924