

## **Kentsel Kolektif Belleğin Okunmasında Bir Yöntem Önerisi; Anlatılarla Kahramanmaraş Kent Belleği**

**İlknur Sertkaya<sup>1\*</sup>**

*Bağımsız Araştırmacı*

*mimarsertkaya@gmail.com*

*ORCID No:0009-0001-3327-5081*

**Zeynep Uludağ<sup>2</sup>**

*Gazi Üniversitesi*

*uzeynep@gazi.edu.tr*

*ORCID No:0000-0001-9242-7957*

Submission Date: 17.03.2024 / Acceptance Date: 15.05.2024

### **ÖZ**

Kentsel kolektif bellek tarih boyunca süregelen yaşanmışlıkların ve bu yaşanmışlıkların kodlandığı mekânların birlikte bulunduğu bir olguya işaret etmektedir. Farklı toplumsal ve zamansal bağlamlara göre şekil alan çok katmanlı kent belleği kent mekânlarının değişimiyle birlikte kesintiye uğramaktadır. Kentsel amnezi olarak tanımlanan bellek yitimi nostaljik bir özlemin ötesinde kolektif kimliklerin, kültürel değerlerin ve bedensel pratiklerle ortaya çıkan kolektif deneyimlerin kaybı anlamına gelmektedir. Kaybolan kent belleğinin yeniden inşasına yönelik geliştirilen güncel anlayışlar ve uygulamalar kolektif bellekteki çeşitliliği göz ardı etmekle birlikte mutlak bir zaman ve mekân anlayışını da topluma dayatmaktadır. İktidar sahipleri ve baskın toplumsal gruplar kent mekânlarına kendi amaçlarına ve ideolojik söylemlerine göre yeni anlamlar yüklemektedirler. Bu çalışma kentin kolektif belleğinde yer edinen mekânları önceden verili bir değer olarak incelemek yerine mekânsal belleğin oluşumuna bir süreç olarak yaklaşan teorik bir duruş sergilemektedir. Araştırma kapsamında Kahramanmaraş tarihi yerleşim bölgesinin mekânsal belleğini anlamaya yönelik anlatısal ve çok sesli bir yaklaşım kullanılmıştır. Osmanlı'nın son dönemlerinden 1970'li yıllara kadar Kahramanmaraş'ı anlatan öyküler, seyahatnameler, ulusal ve yerel basında çıkan haberler arasından seçilen mekânsal anlatılar kolektif belleğin çeşitliliğini ve mekanın değişen anlamlarını yansıtmaktadırlar. Farklı deneyimler üstünden mekanı anlamak o yerin hafızasında biriktirdiği farklı sesleri duymamıza olanak tanımakta ve kentin zamanla unutulmuş tarihini açığa çıkararak geçmişle kurduğumuz ilişkinin de yeniden üretilmesini sağlamaktadır.

### **ANAHTAR KELİMELEER**

Kolektif Bellek, Hafıza Mekânları, Kentsel Amnezi, Belleğin Politikası, Kent Anlatıları

### **ABSTRACT**

Urban collective memory points to a phenomenon where experiences throughout history and the spaces where these experiences are coded coexist. Multi-layered urban memory, which are shaped according to different social and temporal contexts, is interrupted with the change of urban spaces. Loss of memory, defined as urban amnesia, means the loss of collective identities, cultural values and collective experiences that emerge through bodily practices far beyond nostalgic longing. Current understandings and practices developed for the reconstruction of the lost urban memory ignore diversity in collective memory and impose an absolute understanding of time and space on the society as well. Power holders and dominant social groups assign new meanings to urban spaces according to their own purposes and ideological discourses. This study exhibits a theoretical stance that approaches the formation of spatial memory as a process, rather than examining the spaces that have a place in the collective memory of the city as a pre-given value. Within the scope of the research, a narrative and polyphonic approach was used to understand the spatial memory of the historical settlement areas of Kahramanmaraş. Spatial narratives selected from the stories, travelogues, and news published in national and local press about Kahramanmaraş from the late Ottoman periods to 1970s reflect the diversity of collective memory and the changing meanings of the place. Understanding the place through different experiences allows us to hear the different sounds that such place has accumulated in its memory, and enables reproduction of our relationship with the past by revealing the discourse of the city that has been forgotten over time.

### **KEYWORDS**

Collective Memory, Memory Place, Urban Amnesia, Politics of Memory, Urban Narratives

\* Sorumlu Yazar

## GİRİŞ

Tarih boyunca kentler toplumsal, siyasal, kültürel ve ekonomik koşullara göre sürekli olarak dönüşüm geçirmektedir. 20. Yüzyıldan günümüze kadar gelinen süreçte ise geçmişin yıkımı değişimin kaynağı olarak görülmüş ve kentin yapı taşları olan mekânlar ve mekânsal düzenlemeler tüm bu yıkım ve yapım sürecinin odağı haline gelmiştir. Kentsel mekanlarındaki radikal değişimler hafızanın ve paylaşılan deneyimlerin sürekliliğini tehdit ederek kentsel amneziye neden olmaktadır. Kentsel amneziye ortaya çıkan yabancılaşma duygusu sadece nostaljik bir deneyim veya kayıp duygusu olarak algılanmamalıdır; *“kentsel amnezi insan deneyimini tehdit eden daha travmatik bir halsizliğin belirteleridir.”* (Chang, 2020). Kolektif bellek yitimi aynı zamanda dünya genelinde pek çok ülkede neyin, neden ve nasıl hatırlanacağı hakkında bir anlam arayışına girilmesine sebep olurken kaybolan kent belleği mekâna yüklenen yeni anlamlar ile tekrar kazanılmaya çalışılmıştır. Kamu otoritesi ve egemen gruplar tarihi mekânları yaşanan deneyimlerden, kültürden ve bilgi birikiminden soyutlayarak kendi ideolojilerine ve güncel çıkarılara göre belirledikleri anlamlara göre yeniden inşa etmeye çalışmaktadır. Anıtlar ve miras yerleri baskın sosyal sınıfın değerlerine ve dünya görüşlerini yansıtırken azınlıkların ya da farklı grupların tarihlerini dışlama eğilimindedir (Alderman ve Dwyer, 2009). Kolektif belleğin belirli bir grubun isteklerine göre şekillenmesi hafızanın toplumsal yaşamdaki gerekliliğini göz ardı ederek hayatın bir parçası olmak yerine bir temsil aracına dönüştürmektedir. Bu türden bir hafıza üretimi idealize edilen bir geçmiş üzerinden belirli bir tarih algısını empoze etmekte ve toplumsal bellekte yer alan diğer anlatıları dışlamaktadır, oysa Boym’un da belirttiği gibi; *“Çağdaş şehrin altında gömülü ideal bir geçmiş bütünü yoktur, yalnızca sonsuz parçalar vardır. İdeal kent yalnızca mimari modellerde ve yeni bütünsel restorasyonlarda bulunur.”* (Boym, 2009; ss. 133). Kolektif belleğin tekil ve değişmez bir değer olarak ele alınması bellek teorisyenleri tarafından da tartışmaya açık bir konu olmuştur. Kolektif bellek tanımının öncüsü olan Halbwachs (2018) belleğin toplumsal gruplara ve zamana bağlı olarak sabit olmayan bir yapıda olduğunu belirtirken hafızanın işleyişindeki özelliğe vurgu yapmaktadır. Halbwachs’ı takip eden çalışmalar belleğin toplumsal olarak geliştiğini kabul etmekle birlikte belleğin toplumsal gruplara özgü farklılığına odaklanmak yerine belleğin temsiline odaklanmaktadır. Mitshal’ın da belirttiği gibi klasik sosyolojide araştırma yapan teorisyenler hafızanın modern öncesi toplumların bir özelliği olduğunu ve “geleneksizlik” nedeniyle modern toplumlarda hafızasının önemli olmadığı yönünde fikirler üretmektedir (Misztal, 2003). Nora da geleneksel hafızanın artık olmadığını ve onun yerine geçen kurumsallaşmış hafızalar olduğunu belirtmektedir (Nora, 2006; ss. 19). Harvey Nora’nın “hafıza mekanları” olarak tanımladığı modern bellek söylemini miras alanları için değerlendirirken eleştirel bir yaklaşım geliştirmiştir (Harvey, 2001; ss. 326);

*Nora arşivlerde saklanan kurumsallaşmış hafıza ile sıradan insanların kaydedilmemiş ve gündelik hayatın konuşulmamış gelenekleri ve alışkanlıklarına yerleşmiş hafızası arasında ayırım yaparken geleneksel hafızayı sona eren ve sahte miras tarafından yenilgiye uğratan bir şey olarak görmek yerine onu dönüştürülmüş bir şey olarak görmektedir... Bunun miras çalışmaları açısından anlamı, zamansal sınırlara herhangi bir çizgi çizmememiz gerektiğidir.*

Confino da belleğin politik kullanımının ve bu kullanıma yönelik analizlerin hafızanın toplumsal kategorilerinin göz ardı edildiğini iddia etmektedir; *“Toplumsal olanı küçümserken politik olanı kutsallaştırarak ve kültürel olanı politik olana feda ederek hafızayı politik çıkarların doğal bir sonucu haline getirmektedir.”* Hafıza araştırmalarının yöntemi üzerine düşünmemiz gerektiğini belirten Confino (1997) bellek araştırmalarının ve hafızanın tarihinin eleştirel düşünceden yoksun bırakıldığını ifade etmektedir. Bellek araştırmalarına yeni konular önermenin ötesinde yeni yaklaşımlar ve bağlantılar önererek yöntemin sorgulanması gerekmektedir; *“Bir çalışma alanı olarak hafızanın içerikten çok etiketi vardır, etiket tek başına çekici olsa da hafızaya kendi başına bir açıklama sunmaz. Bellek ancak yöntemler ve teoriler yoluyla tarihsel problemlerle ilişkilendirildiği zaman aydınlatıcı olabilir.”* (Confino, 1997). Casey’in de ifade ettiği gibi mekan kolektif hafızada tek bir formüle

siğmayacak şekilde yer almaktadır başka bir ifadeyle mekan bireysel, toplumsal, kültürel ve kamusal her türlü belleğe tabidir (Casey, 2004). Donohoe de kolektif hafızayı ele almak için “kolektif” kısmının neyle ilgili olduğunu anlamak gerektiğini ifade etmektedir. Donohoe’ye göre mekana bağlı olarak ortaya çıkan hafıza geleneklerimizin, deneyimlerimizin ve fikirlerimizin yazılı olduğu çok katmanlı palimpsestiyle birlikte bir çağrışım parşömeni olarak tasavvur edilmektedir. *“Kenti bir tür palimpsest olarak görmenin tarih, gelenek ve kolektif hafıza kavramları açısından sonuçları geniş kapsamlıdır. Palimpsest kent belleğinde bazı unsurlar bir süreliğine örtülürken tekrar ortaya çıkabildiği gibi diğer unsurlar gizlenebilir.”* (Donohoe, 2004). Kentsel mekandaki farklı katmanlar kültürel coğrafyaya ilgilenenler tarafından da palimpsest bir manzara olarak tarif edilmektedir. Kent mekanındaki katmanların bir kısmı görünürken bazı kısmının aşınmış olması ise bu katmanların okunmasını zorlaştırmaktadır. Bu çalışma tarihin farklı dönemlerinde yaşayan farklı kuşakların ve çeşitli toplumsal grupların hayatlarında iz bırakan mekanları başka bir ifadeyle kolektif bellekteki okunması güç “katmanları” anlatılar aracılığıyla deşifre ederek hafızanın yaşamla birlikte değişen/dönüşen ve silinen dinamik yapısını ortaya koymayı amaçlamaktadır.

Osmanlı'nın son dönemleri ve 1970 yılları arasında Maraş'ın kimliğini tanımlayan mekânları ve bu mekanların ürettiği anlamları anlatılar aracılığıyla ortaya çıkaran bu çalışma kentsel bellekteki farklı katmanları deşifre etmeyi amaçlamaktadır. Araştırma alanı olarak seçilen Kahramanmaraş ili tarihin farklı dönemlerinde pek çok medeniyete ev sahipliği yapmış ve farklı zamansal izleri üzerinden barındıran bir kent olmuştur. Kale ve tarihi ticaret bölgesi etrafında gelişen Maraş tarihi kent merkezinin temelleri Dulkadiroğlu beyliğinin kuruluşuna uzanmaktadır. Kent merkezinde bulunan kaleden şehrin panoramik görüntüsüne bakıldığında birbiri üzerine binen ve büyük ölçüde okunması zor farklı zamansal izlerle karşılaşmaktadır. Tarihi yerleşim bölgesi derelerin ayırdığı tepelerin yamacına kuruludur. Kanlıdere, Akdere ve Şekerdere'nin ayırdığı derin vadiler Kümbet, Kale, İt tepesi ve Aladan gibi tepeleri oluşturur (Kanadıkırık, 1972; ss.254). Divanlı, Şehit Evliya, Kurtuluş, Ekmekçi, Yusufkar, Akçakoyunlu, Fevzipaşa, Kayabaşı ve Gazi Paşa mahalleleri bu tepelerin yamacında yer almaktadır. 1970'lere kadar halkın geleneksel yaşamı büyük ölçüde devam ettirdiği bu yerlere kaleden bakıldığında konut dokusu tarihin herhangi bir dönemini hatırlatmaktan çok uzaktadır.

Araştırmada Osmanlı'nın son dönemlerinin başlangıç olarak kabul edilmesinin nedeni Osmanlı'daki ilk batılılaşma hareketi olarak kabul edilen Tanzimat (1839) ve Islahat Fermanıyla (1856) ortaya çıkan sosyal, siyasi ve idari düzenlemelerin Maraş'ın yapılı çevresinde neden olduğu köklü değişimlerdir. Özellikle Islahat Fermanıyla birlikte azınlıklara tanınan ayrıcalıklar gayrimüslim halkın inançlarını ve kültürlerini temsil eden kilise ve okul gibi yapıların kentte sayıca artmasına neden olmuştur. Ayrıca bu dönemde Maraş'a gelen Amerikalı, Alman ve Fransız misyonerlerinin şehrin odak noktalarına yaptırdığı binalar da kentin belleğini önemli ölçüde değiştirmiştir. Kentin mekansal belleğindeki önemli değişimlerden biri de Kurtuluş Savaşı ve 1923 senesinde Cumhuriyetin ilan edilmesiyle birlikte ortaya çıkmıştır. Ülke genelinde olduğu gibi Maraş'ta da kent mekanları Cumhuriyetle birlikte inşa edilen yeni ulus devletinin kimliğini temsil edecek şekilde yeniden kurgulanmıştır. Geleneksel yerleşim dokusu bütünlüğünü korumakla birlikte Cumhuriyet ideolojisinin ortaya çıkardığı modern kent olma ideali 1970'li yıllara kadar sürdürülmüştür. Bu bağlamda ulus devletinin Maraş'taki mekansal izlerinin okunabilmesi için araştırmanın tarihsel sınırı 1970 senesine uzanmaktadır.

## ARAŞTIRMANIN YÖNTEMİ

Kolektif bellek konusunda yapılan çalışmalar çoğunlukla belleğin semboller, anıtlar, ritüeller ve simgesel yapılarla nasıl temsil edildiğine odaklanırken, mekanın geçmişten bugüne uzanan farklı anlam katmanlarını görmezden gelme eğilimindedir. Bununla birlikte kentin tek bir anlatısı yoktur ancak bir çok anlatı kentin belirli yönlerini vurgulayarak kenti farklı şekilde inşa etmektedirler (Bridge ve Watson, 2003). Sancar'a göre de hatırlama kültürünün son yıllarda değişmiştir; *"Eskiden geçmişin 'şanlı' sayfalarının hatırlanması istenirken, şimdi geçmişteki kırılmaların da hatırlamanın konusunu oluşturmaktadır"* (Sancar, 2014). Mekanı şimdiye kadar var olan hikayelerin eşzamanlılığı olarak nitelendiren Massey mekanın farklı şekillerde hayal edilebilmesi için mekanın durağanlık, kapalılık ve temsil gibi kavramlar kümesinden çıkarılarak heterojenlik ve ilişkisellik gibi fikirler arasına yerleştirilmesi gerektiğini ileri sürmektedir (Massey, 2005). Rigney'e göre de (2008) hafıza mekanlarını sadece belirli figürlere, ikonlara ve yapıtlara bağlı olarak yorumlamak yanıltıcı olabilmektedir; *"Hatırlama teriminin edimsel yönünün de ima ettiği gibi, kolektif hafıza sürekli iş başında ve tıpkı bir yüzücü gibi suyun üstünde kalabilmek için hareket etmek zorundadır."* (Rigney, 2008; ss. 345). Boyer ve Crysler'e göre de kamusal alanda toplanan anılar çok sayıda argümanı temsil edebilir, bu anılar tartışılabilir, bastırılabilir, dahil edilebilir veya dönüştürülebilir. Bu tartışmalı alanda arketipsel kolektif hafıza olan mimarlık pratiğinin neyi gizlediği, bastırdığı, dönüştürdüğü, ikon ve sembollerle neyi ifade ettiği ve hafızalaştırma süreçlerinin nasıl olduğu sorulmak zorundadır (Boyer ve Crysler, 2012; ss. 119). Kentsel kolektif bellekteki çeşitliliğe vurgu yapan bu yaklaşımlar mekanların tarihsel bağamlarına ve toplumsal gruplara göre değişen anlamlarıyla ilgili bir dizi soruyu gündeme getirmektedir;

- Belleğin inşasında öne çıkarılanlar ve gizlenenler nelerdir?
- Bir mekanın anlamı farklı gruplar tarafından nasıl anlatılır?
- Resmi bellekte miras alanları olarak tanımlanan yerler haricinde kentte yaşayanların anılarında önemli olan yerler var mıdır?

Tüm bu soruları Maraş mekanları özelinde irdeleyen bu çalışma belleğin çoklu katmanlarını anlatılara başvurarak yorumlamaktadır. Mekanın gelişimini ve değişimini izlememizi sağlayan mekansal anlatılar geçmişin bilgisini günümüze getirerek mekanların kendi tarihsel bağamları içinde ne anlama geldiğini ortaya çıkarmakta ve kent mekanlarının içinde barındırdığı hikayelerin kapısını aralamaktadır. Kentin zamanla unutulmuş söylemi açığa çıktığında geçmişle kurduğumuz ilişki de yeniden üretilir. Ricoeur anlatı ile ifade edilenin varoluşun "zamansal nitelikleri" olarak tanımlar (Ricoeur, 2004). Mekân sadece bize kendisiyle ilgili anlatılar sunmaz, aynı zamanda bir hikâyeye sahip olduğu için vardır. Bu hikâyeye dayalı varoluş bir kez edinildiğinde kentsel mekan anlatma gücü kazanır (Potteiger ve Purinton, 1998). Anlatı kentin geçmişle karşılaşmanın ve kentle yeniden tanışmanın bir yolunu sunar, böylelikle nostaljik bir hafıza edinmek yerine yaşanmışlıklara dayalı bir bellek inşa edilir.

Anlatı temelli araştırmalar edebiyatın yanı sıra coğrafya, tarih, felsefe, psikoloji, mimarlık, sanat ve tasarım gibi çeşitli disiplinlerde çalışan araştırmacıların ilgi duyduğu bir alandır. Tüm sınıfların ve grupların kendi hikâyeleri vardır ve bu hikâyeler farklı geçmişlere sahip insanlar tarafından da çoğunlukla sevilen hikâyelerdir (Barthes ve Duisit, 1975). Assman'a göre de geçmiş tekrar yaşanmayacağı için ancak çeşitli kaynaklar üzerinden anlamlandırılabilir (Assmann, 2001). Antze ve Lambek hatıralarımızın sorunsuz veya değişmeyen anlatılarla karakterize edilmesinin mümkün olmadığını belirtmektedir. Bellek söylemeye gerek olmayan ile söylenmesi gereken şey arasındaki boşluğun sürekli kat edilmesidir (Antze ve Lambek, 2016). Czarniawska her topluluğun kendi hikâyelerinden oluşan bir arşivi olduğunu belirtmektedir. Bu hikâyeler topluluğu topluluğa yeni katılanlara sunulduğunda tarih somutlaşmakta ve topluluk hissi pekişmektedir (Czarniawska, 2004; ss.35-36). Ameel ve arkadaşları edebi anlatılar ve kentin fiziksel çevresini de içine alan maddi unsurları

arasında karşılıklı bir ilişki olduğunu belirtir. Anlatılar kentin fiziksel çevresi üzerinde söylem üretirken aynı zaman nasıl deneyimlendiğine dair bir kanıt oluşturmaktadır. Anlatılar şehre ait olmanın yanı sıra oluştukları çevreyi araştırır ve yorumlar (Ameel ve ark, 2019). Çalışmada Kahramanmaraş'a ait anlatılar Osmanlı'nın son dönemlerinden 1970'li yıllara kadar Kahramanmaraş'ı anlatan öyküler, seyahatnameler, ulusal ve yerel basında çıkan haberler arasından seçilmiştir.

### KENTSEL KOLEKTİF BELLEK ARAŞTIRMALARI

20. yy 'da dünyada yaşanan hızlı değişim ve dönüşüm toplumların geçmişleriyle olan bağlarını yeniden sorgulamalarına neden olmuştur. Özellikle II. Dünya savaşı sonrası yaşanan soykırım olayları ve kitlesel göçler ile birlikte sosyal bilimler alanında bellek kavramı geniş çerçevede ele alınmıştır. Maurice Halbwachs'ın 1925 senesinde yayınladığı "Kolektif Hafıza" çalışması belleği sosyal ve toplumsal bir fenomen olarak tanımlanmış ve arkasından gelen birçok araştırma belleğin toplumsal olarak inşa edilen bir anımsama şekli olduğu kabulüne dayanarak geliştirilmiştir (Halbwachs, 2018). Bergson geçmişin anısını niteleyebilmek için şimdiki zaman kavramının ne anlama geldiğini tanımlamamız gerektiğini ifade etmektedir. Akıp giden zaman içinde zamanın aktığı an şimdiki zamandır. Şimdiki zaman; "hem geçmişin hem de geleceğin sınırlarını ihlal etmektedir." (Bergson; 1912; ss. 103). Bergson'un zaman anlayışında "bellek şimdiki zamandan geçmiş zamana geriye gidiş değildir, aksine geçmişten şimdiki zamana doğru bir ilerlemedir." (Bergson, 2007; ss.1 75). Bergson'a göre belleğin geçmiş zaman imgeleri ve deneyimleri şimdiki zamana karışarak zenginleşmektedir, elde edilen her deneyim sonraki deneyimi kapsamakta ve istila etmektedir (Bergson, 2007; ss. 49-50). Casey (2004) insan belleğinin bireysel hafıza, toplumsal hafıza, kolektif hafıza ve kamusal hafıza olmak üzere dört biçimden oluştuğunu belirtmektedir. Bu hatırlama biçimleri aynı zamanda kendi içinde bir etkileşim içinde bulunmaktadır; "Belleğin birincil odağı yalnızca bedende ve zihinde değil, aynı zamanda hem toplumsal hem kolektif, hem de kamusal olan özneler arası bir bağlantı noktasında bulunur." (Casey, 2004).

Halbwachs belleğin toplumsal olduğu tezini ortaya koyarken grup ve mekân arasındaki ilişkiye açıklık getirmiştir, ona göre grup mekânın izini taşıırken mekan da grubun izini taşımaktadır. Mekanın sahip olduğu bütün özellikler sadece grup üyelerinin idrak edebileceği anlamlara sahiptir. Mekanın kullanılan her bir bölümü onu ortaya çıkaran toplumun yapısına ve yaşamının farklı yönlerine karşılık gelmektedir. (Halbwachs, 2018; ss. 141-142). Till'e göre şehirler ve daha geniş anlamıyla mekanlar sadece eylemlerin veya geçmişin taşıyıcıları değildir; yerler toplumsal zamansallıkları ve mekansallıkları oluşturan ve bunlara aracılık eden hafıza ve deneyim alanlarıdır (Till ,2005; ss. 9). Assmann da hatırlamanın somut göstergelere bağlı olarak ortaya çıktığını belirtir, bu bağlamda hatırlama belirli bir zamana ve belirli bir mekana dayanmaktadır (Assmann, 2001; ss. 46). Rossi kente ilişkin geliştirdiği düşünce sisteminde kolektif bellek kavramına geniş yer ayırmıştır. Rossi'ye göre tarih zamanın bir ölçüsü olarak ortaya çıkan iskelete benzemektedir. Bu iskelet kentte meydana gelen ve gelecek olayların izini taşımakta ve aynı zamanda tarihi şehre bağlamaktadır (Rossi, 1984; ss. 5). Boyer'e göre de kent mimarlığın kolektif ifadesidir, kentin anıları fiziksel yapılar ve izlerde gömülüdür. Göze ve anılarımıza hitap eden sokaklar, anıtlar ve mimari yapılar tarihe dair büyük söylemler içermektedir (Boyer, 1996; ss. 31). Ricoer'a göre hafıza mekanı olgusu tarihsel bilgi için bir referans haline gelmeden bedensel hafızayla başlayan ilkel bir düzeyde yaşanmaktadır. Bedensel hafıza anımsatıcı yerlerle ve alışkanlıklarla birlikte harekete geçirme yeteneğine sahiptir.. Ricoeur'a göre yaşanan yerler unutulmaz olanlardır; "Bildirgisel hafıza yerlere o kadar bağlıdır ki onları uyandırmaktan ve anlatmaktan hoşlanır. Hareketlerimize gelince, ardi ardına geçtiğimiz yerler, orada yaşanan olayları hatırlatır." (Ricoeur, 2004; ss. 4-5).

### OSMANLININ SON DÖNEMİNDE MARAŞ ANLATILARI VE ÖNE ÇIKAN KENT MEKÂN LARI

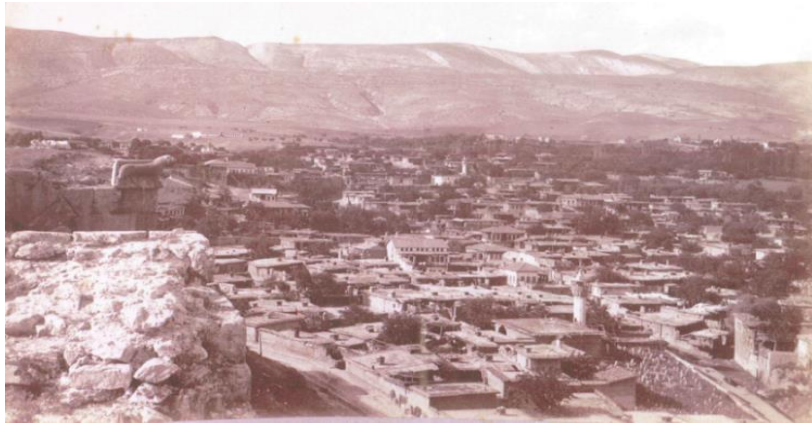
19. yüzyılın Maraş mekânlarını kolektif bellek bağlamında ele alırken öncelikle hafızanın gruba dayalı özgünlüğünün belirtmek gerekmektedir. Kolektif belleğin taşıyıcısı olan mekânlar her bir grubun belleğinde farklı anlamlara göre yeniden kodlanır. Maraş'ın bu dönemde sahip olduğu mekânların ve yaşamın günümüzde fazla hatırlanmamasının en önemli sebeplerinden biri de hafızanın gruba bağlı olmasıdır. 1920 senesine kadar çok uluslu bir demografik yapıya sahip olan kentte, Türkler, Ermeniler ve Yahudiler birlikte yaşamaktadır. 19. yy'ın sonlarında Maraş'a gelen Alman, İngiliz, Amerikalı ve Fransız misyonerler de şehirde yaşayan yabancı nüfusu oluşturmaktadır. 19. yüzyılda gerçekleşen Tanzimat ve Islahat Fermanları kapsamında gayrimüslim halklara ve yabancılara tanınan ayrıcalıklar kentin toplumsal ve kültürel yaşamında değişimlere neden olmuştur. Bu dönemde Ermenilere ait okul ve kilise gibi binaların sayısı artmıştır. Bunun yanında misyonerlerin yaptırdığı binalarda kentin kimliğinin değişmesinde etkili olmuştur. 1920 senese gelindiğinde ise Ermeniler göç etmiş misyoner gruplar ise kentten ayrılmıştır. I. Dünya savaşı ve Maraş harbi sırasında kentteki pek çok yapı gibi Ermenilere ve misyoner gruplara ait yapılar zarar görmüştür. Ayakta kalan yapılar ise mübadeleyle Maraş'a getirilen ailelere verildiği bilinmektedir (Moroglu, 2013). Şehirdeki toplumsal yapının değişimiyle yitirilen hafızası Osmanlı'nın son dönemleri aktaran anlatılarda ortaya çıkmaktadır. Bu anlatılarda öne çıkan mahalle, sokak, konut, dini yapı ve misyoner yapıları gibi kentin yapılı çevresini oluşturan kent mekânları (Şekil 1), de belirtilmiştir.

Osmanlı'nın Son Döneminden Cumhuriyetin İlanına Kadar Maraş Anlatılarında Öne Çıkan Yapılar		
Mahalleler, Sokaklar ve Köprüler	Divanlı, Kuyucak, Gazipaşa, Kümbet, Hatuniye Mahalleleri	
	Bahtiyar Yokuşu	
	Kanlıdere Köprüsü	
	Abarabaşı Tepesi	
Misyoner Yapıları	Alman Yetimhanesi (Kümbet Mahallesi)	
	Alman Yetimhanesi (Gazipaşa Mahallesi)	
	Alman Hastanesi (Gazipaşa Mahallesi)	
	Amerikan Misyoner Okulu (Gazipaşa Mahallesi)	
	Fransiskan Rahipleri Kilisesi (Abarabaşı)	
Konutlar	Hırlakyanların Evi	
	Ohannes Kaludsyen Evi	
	Hırlakyanların Evi (Bulgurcular Tepesi)	

Şekil 1. Osmanlı'nın Son Döneminde Kent Anlatılarında Öne Çıkan Mekânlar.

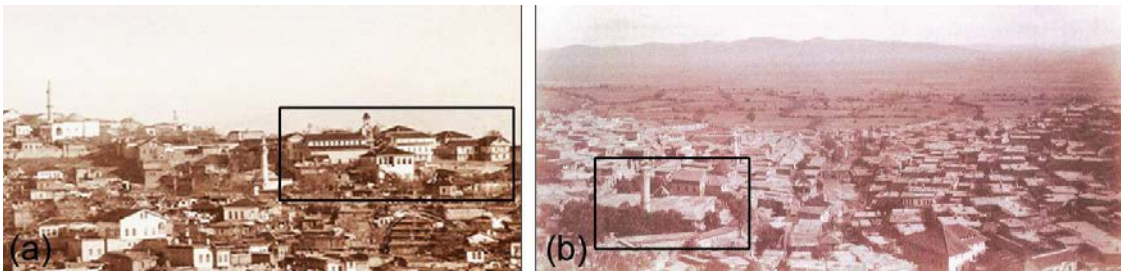
## MAHALLELER, SOKAKLAR VE KONUTLAR

Maraş tarihi yerleşim bölgesinin sınırları büyük ölçüde 16. Yüzyılda Dulkadiroğlu Beyliği döneminde tamamlanmış ve Osmanlı'nın son dönemlerinde de bu sınırlar büyük ölçüde korunmuştur. Dulkadiroğlu beyliği döneminde yapılan Ulu Cami ve tarihi ticaret merkezi 19.yy'ın sonlarında kentin odak noktalarını tanımlamaktadır. Mahalleler Ulu Cami, kapalı çarşı ve kale etrafında kümelenmektedir. Divanlı, Kümbet, Kuyucak, Hatuniye, Gazipaşa ve Yörükselim mahalleleri Müslüman ve gayrimüslim halkın birlikte yaşadığı mahallerdir. 1868 senesinde Maraş'ta bulunan 38 mahallenin dini dağılımlara göre belirtilen nüfus sayımında gayrimüslim ve müslüman halkın aynı mahallelerde birlikte yaşadığı anlaşılmaktadır (Günay, 2007). Tarihi yerleşim bölgesindeki cami ve kiliseler de birbirine yakın yerlerde konumlanmıştır. Bağdatlıoğlu'na göre ticaret ve sanayide Türklerden daha ileride olan Ermeni nüfusun evleri, okulları ve kiliseleri şehre en hâkim konumda ve şehrin en güzel yerlerinde bulunmaktadır. Günümüz Gazipaşa mahallesi sınırları içinde olan kışlanın da bulunduğu şehrin kuzey bölgesini Bağdatlıoğlu Hristiyan mahallesi olarak tarif etmektedir (Şekil 2).



Şekil 2. Maraş'ın Kuzeyinin Kaleden Görünüşü. (Kaynak: Kahramanmaraş Büyükşehir Belediyesi).

Divanlı mahallesinde Bahtiyar yokuşu olarak bilinen sokakta Fransız konsoloslarının ikamet ettiği Topaloğlu evleri ve Göde Panos evleri yer almaktadır. Bahtiyar yokuşunun kuzeyinde bulunan Bulgurcuoğlu evleri yüksek konumu sayesinde şehrin batısında ve güneyinde bulunan mahallelerden rahat görülebilen bir yerdedir. Kerr de Bulgucular tepesi olarak bilinen yerde üç katlı avlulu olarak inşa edilen evin Hosep Hırlakyanlara ait olduğunu belirtmektedir (Kerr, 1973; ss. 117). Kerr'in anlatımına göre Maraşlı Ermeniler arasında en etkili ailelerden biri Hırlakyanlardır (Kerr, 1973; ss. 70). Kerr bunların dışında Ulu caminin yanında Ohannes Kusajukyan kardeşlere ait bir sabun fabrikası olduğundan bahsetmektedir (Şekil 3). Bir yanında Ulu Cami minaresi diğer tarafında hamam bulunan Ohannes ailesinin konutu sabun fabrikasının üst katında ahşap olarak inşa edilmiştir (Kerr, 1973; ss. 19).



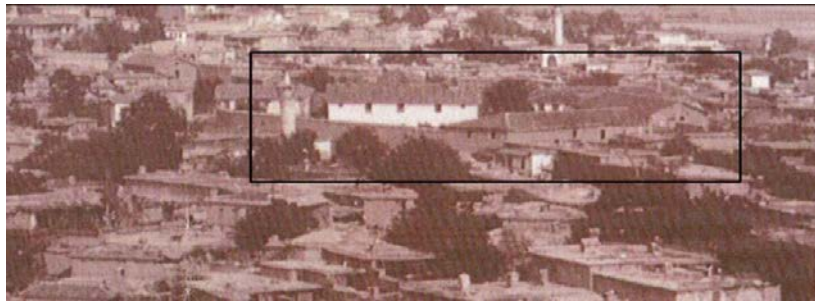
Şekil 3. 1880 senesi Divanlı mahallesi Bulgurcuoğlu tepesi (a), 1880 senesi Kaleden güneye bakış Ulu Cami ve Ohannes ailesinin konutu (b). (Kaynak: Kahramanmaraş Büyükşehir Belediyesi Arşivi).

Atalay'a göre Maraş'taki en güzel yapılar misyonerlere ve Hristiyanlara aittir. Hristiyanları ait kiremit çatılı evler dışında genellikle kerpiçten yapılan toprak damlı yapılardır. Atalay açık havalarda çocuklar damların üzerinde oynadığını anlatmaktadır. Bazı evlerin avlusu önündeki diğer evin damını oluşturmaktadır. Müslümanların yaşadığı evlerin içinde tuvalet ve gusülhane yoktur, sadece camilerin tuvaletlerinin yanında birer açık gusülhane bulunmaktadır (Atalay, 1929; ss. 193-197). Texier da evlerin sıcak bir memlekete uygun bir tarzda yapıldığını belirtmiştir; "Avlu veya bahçelerin ortasında bir havuz veya çeşmeleri vardır, oda kapıları buraya açılır." (Texier, 1923; ss.142).

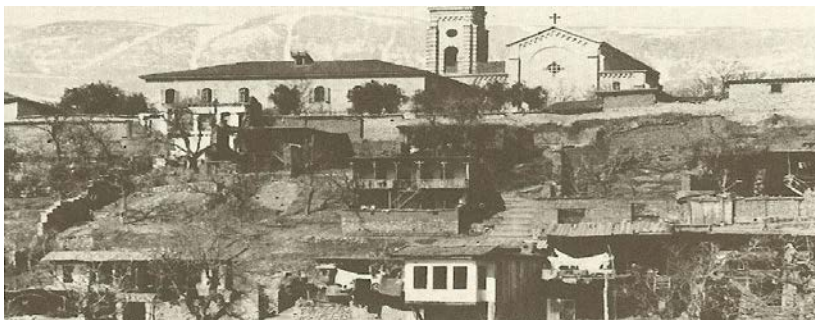
## KİLİSELER

Bu dönemde Ermenilere ait kilise ve okullarda artış görülmektedir. Kiliselerden günümüze ulaşan tek yapı Kurtuluş mahallesinde sağlık merkezi olarak kullanılan yapıdır. Osmanlı'nın son dönemlerin şehirde bulunan kiliselerin büyük bölümü Maraş harbinde zarar görmüştür (Bağdatlıoğlu, 1974; ss. 23-29). Atalay şehirde dördü Ortodoks, Katolik ve Protestan olmak üzere on bir kilise bulunduğunu belirtmektedir. Bu dönemde şehirdeki kiliselerden Kerr de anlatılarında bahsetmektedir. Kanlıdere'nin güneyindeki Ermeni Katolik kilisesinin 1857 senesinde yapılmıştır. Kurtarıcı kilisesi olarak bilinen Surp Purgıç kilisesi (Şekil 4) açık bir avlu etrafına yerleşen katedral, piskoposluk, erkek okulu ve kız okulundan oluşmaktadır. Kerr kilisenin yapıldığı dönemde savunma ihtiyacı olmadığı için şehir merkezinden seçildiğini belirtmektedir. Avlu, piskoposluk ve okul binalarının pencereleri Ulu Cami'nin minaresinden rahatlıkla görünebilen bir konumdadır (Kerr, 1973; ss. 138). Maraş'ın kent dokusunu tarif eden anlatılarda kaleyle birlikte en çok sözü edilen kilise ise Fransız misyonerlerin yaptırdığı Abarabaşı manastırındır (Şekil 5), Bağdatlıoğlu kilise ve çevresinde şöyle bahsetmektedir (Bağdatlıoğlu, 1974; ss. 27-28);

*Nispeten şehrin ortasında sayılacak kale ile aynı yükseklikte bulunan Abarabaşı'nda Trasant'a ve Fransisken rahipleri manastırları vardı. Tamamiyle taş bina olan manastırın bitişiğinde bir de Katolik kilisesi yaptırılmıştı. Bir de merkepleri vardı bu üç binanın işgal ettiği saha çok genişti. Binaların aralarında meyve ve çiçek bahçeleri, arkalarında sebze bostanları tavuk kümesleri vardı...Manastırın bir tarafında yükselen çan kulesinden şehrin her tarafı görülebilirdi."*



Şekil 4. Surp Purgıç Kilisesi (Kerr, 1973).



Şekil 5. Abarabaşı Manastırı (Kahramanmaraş Büyükşehir Belediyesi Arşivi).



## MARAŞ'TA MİSYONER YAPILARI

Misyonerlerin Maraş'a gelmesiyle birlikte şehrin odak noktalarına yeni binalar yapılmış ve kentin baskın kimliği değişime uğramıştır. Maraş'ta en çok faaliyet gösteren misyoner örgütü protestan "American Board of Commissioners for Foreign Missions" adlı Amerikan misyoner örgütü olmuştur. Maraş'ta ilkokullar, lise, kiliseler ve Pazar okulları gibi eğitim kurumları açmışlardır. "Woman's Board of Missions" ve "Woman's Board of The Interior" gibi kadın misyoner örgütler de Maraş'ta etkin olan misyoner gruplardır (Çabuk, 2008). Evlerde ve kiliselerde eğitim veren bu okullar bir süre sonra mekana arayışına girmiş ve 1874 senesinde bir arsa satın almışlardır. Şehrin yüksek bir konumunda, suyu ve havası temiz olduğundan bahsedilen arsaya iki binadan oluşan eğitim kompleksi yapmışlardır. Okul binası şapel, kütüphane ve iki adet odadan oluşmaktadır (Çabuk, 2008). Amerikalı kadın misyonerler 1880 senesinde Maraş merkezi kız koleji için okul ve yurt yaptırmış ve bu okulda 1886 senesinde yöredeki tanınmış bir Müslüman ailenin iki kızı ve 1890 senesinde de önemli bir devlet memurunun kızı öğrenim görmüştür (Kocabaşoğlu, 2000; ss. 159). Bağdatlıoğlu bu okul binasını (Şekil 6) yakın çevresiyle birlikte aktarmaktadır; "kışlanın yakınında ve kışladan daha yüksek bir konumda yere alan Kuzey İlmi İlahi Mektebi bu bölgede bulunan taş bir binadır, okulun yakınında da öğretmenlerin yaşadığı evler ve varlıklı Ermeni ailelerin evleri yer almaktadır." (Bağdatlıoğlu, 1942; ss. 23-29).



Şekil 6. Amerikan misyonerlere ait okul yerleşkesi 2022.

Alman misyonerler ise Maraş'taki misyonerlik faaliyetlerini "Şarkta Hristiyan Şefkati İçin Alman Yardım Birliği" isimli cemaatin aracılığıyla gerçekleştirmişlerdir. Alman misyonerler 1989 yılından 1909 senesine kadar bir çok bina yaptırmıştır (Çabuk, 2008). Misyonerlerinin açtığı Bethel kız yetimhanesi yapıldığı dönem Zonbatlı (Gazipaşa mahallesi) mahallesinde ismiyle anılmaktadır. Childs'ın Maraş'ta bulunduğu sürede kaldığı Bethel kız yetimhanesini (Şekil 7) şöyle tarif etmektedir (Child, 1917);

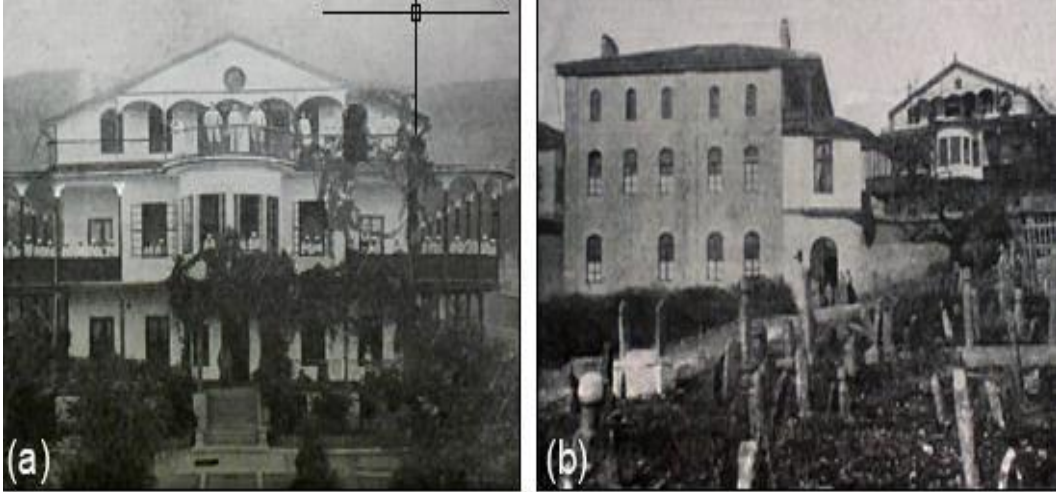
*Misyonun yakınında bir Ermeni Yetimhanesi bulunuyor. Acı olayların neticesinde açılan bu yetimhanenin idarecisi İskoç hanımefendinin hizmetleri ülke genelinde ayrıcalıklı bir yerde bulunuyor. Ansızın patlak veren böyle olaylardan sonra ilgilenilmediği takdirde perişan olacak yetimler ortaya çıkar. Burada yedirilip giydirilen yetimlere kendi ayakları üzerinde durabilecekleri şekilde ticaret ve meslekler öğretilmektedir. Burada yetimleri büyük maharetle halı ve nakış işi yaparken görebilirsiniz.*

Alman misyonerlere ait Alman hastanesi ise (Şekil 8) Bethel yetimhanelerine yakın bir konumda bulunmaktadır. Alman misyonerlerin yayınladığı gün doğumu anlamına gelen "Sonnen –Aufgan"

isimli derginin 1917 Ocak sayısında Alman hastanesinin durumunu anlatan bir mektup bulunmaktadır. Ekim 1916'da başhekimin Alman yardım kuruluşuna yazdığı mektupta hastanenin iyileşme bakımından mükemmel imkânlar sunduğu hastalara çok iyi bakıldığı anlatılmaktadır (Sonnen Aufgan, 1917; ss. 27).













Şekil 7. Alman yetimhanesinin farklı açılardan görünüşleri (Kaynak: Harvard Üniversitesi Arşivi, 1919).



Şekil 8. Alman hastanesi (a) Alman hastanesi ve yatakhaneleri (b) (Kaynak: Sonnen-Aufgan Dergisi, Ocak 1917).

### CUMHURİYETİN İLANINDAN 1970'Lİ YILLARA KADAR MARAŞ ANLATILARI

Cumhuriyet'in ilanıyla birlikte ülke genelinde önem kazanan modern kent olma ideali Maraş'ın değişimini büyük ölçüde etkilemiştir. Bulvar, meydan ve sosyal alanlar gibi mekânlar kente eklenirken sosyal yaşam da kendini bu yerlere göre yenilemiştir. Maraş'ın mekansal anlamda geçirdiği dönüşüm yeni bir yaşam biçimi doğurmakla birlikte Cumhuriyetin ilk yıllarında Maraş'ta yoğun bir yapılaşma olmadığı için kentin sınırları büyük ölçüde aynı kalmış ve halkın büyük bölümü kale ve Ulu Cami etrafında gelişen geleneksel yerleşim düzenini 1970'lere kadar devam ettirmiştir. Divanlı, Kurtuluş, Fevzipaşa, Yörükselim, Gazipaşa ve Ekmekçi mahalleleri geleneksel yaşamın devam ettiği tarihi ve kültürel belleğin taşındığı mekânlardır. Cumhuriyetin ilanından 1970'li yıllara kadar aktarılan anlatılarda kente eklenen belediye binası, çocuk bahçesi, kale gazinosu gibi mekanların öne çıktığı anlaşılmaktadır (Şekil 9).

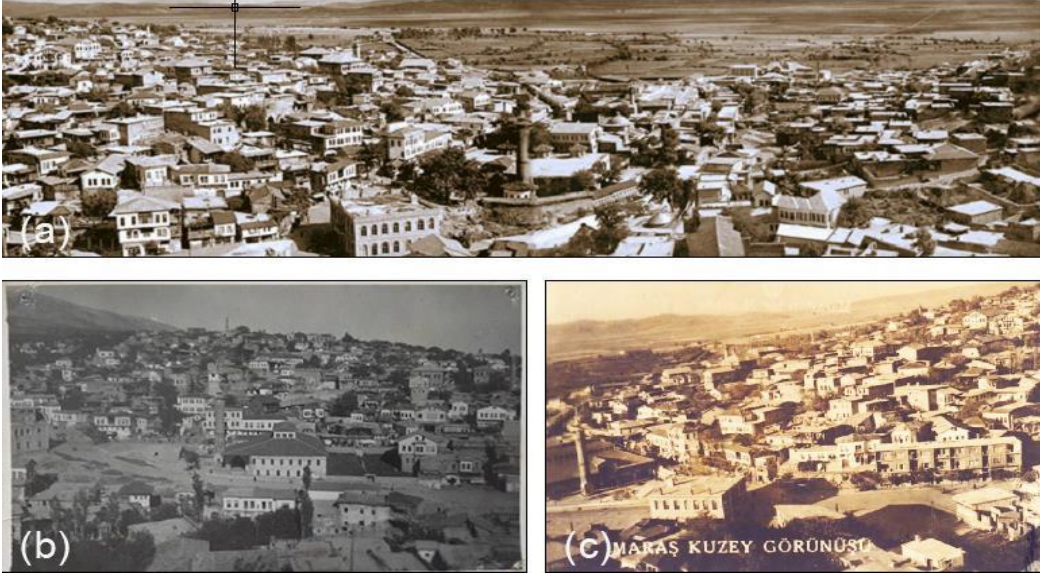
Cumhuriyetin İlanından 1980'li Yıllara Kadar Maraş Anlatılarında Öne Çıkan Yapılar		
Mahalleler, Sokaklar ve Köprüler	Divanlı, Kuyucak, Ekmekçi, Kurtuluş, Kümbet, Mahalleleri	
	Uzunluk Caddesi ve Boğazkesen Caddesi	
	Kanlıdere Köprüsü	
	Kanlıdere Caddesi (Sağlık Bulvarı)	
	Belediye Meydanı	
	İt Tepesi (Abarabaşı Tepesi)	
Sosyal Alanlar	Çocuk Bahçesi	
	Kale	
	Belediye Binası	
	Tren Garı (İstasyon)	

Şekil 9. Cumhuriyetin ilanından 1970'li yıllara kadar anlatılarda öne çıkan mekanlar.

## MAHALLELER VE KONUTLAR

Maraş tarihi yerleşkesi içinde yer alan Divanlı, Kurtuluş, Fevzipaşa, Yörükselim, Gazipaşa ve Ekmekçi mahalleleri geleneksel yaşamın devam ettiği tarihi ve kültürel belleğin taşındığı (Şekil 10) mekânlardır. Connerton kültürel belleğin mekanla birlikte gelişmesini “Hatırlama Topoğrafyası” olarak tanımlamıştır, ona göre bu topoğrafyanın değişimi kültürel amneziye neden olmaktadır. Connerton hatırlama topoğrafyasını mekânların hatırlanabilir olmasıyla ilişkilendirir. Geleneksel şehir yerleşmelerinin kolay hatırlanabilir olmasını küçük olmalarının yanı sıra surlar ve merkezi odak noktalarına bağlamıştır (Connerton, 2012, ss.99-101). Geleneksel yerleşim düzenini 1960'lara kadar koruyan Maraş Connerton'ın hafıza topoğrafyası olarak tanımladığı kent mekanının bir temsilini sunmaktadır. Gündelik yaşam ve kültürel kodlarla şekillenen Maraş sokakları Oğuz Paköz'ün anılarında şöyle yer almıştır (Paköz, 2017) ;

*Kent merkezinde evler genelde iki katlıydı. Tek katlı evler çok azdı. Bunlara “yerden yapma” denilirdi. Üç katlı evler çok olmasa da az da değildi. Bu evler genelde ağaların beylerin oturduğu evlerdi... Evler birbirinin güneşini ve batı yelini kapatmayacak biçimde sıralanmıştır. Damların birbirine ulalı olmasının tarhana çığlerinin serilmesinde ve kaynamış buğdayın kurutulmasında önemi büyüktü. Yan duvarlar birçok ev için ortak bir yapıydı. Bu birbirine ulalı damlar ile dar sokaklar nedeniyle evden eve geçmek dahası damlarda yürüyerek kentin büyük bir bölümünü gezmek olanaklıydı (...)*

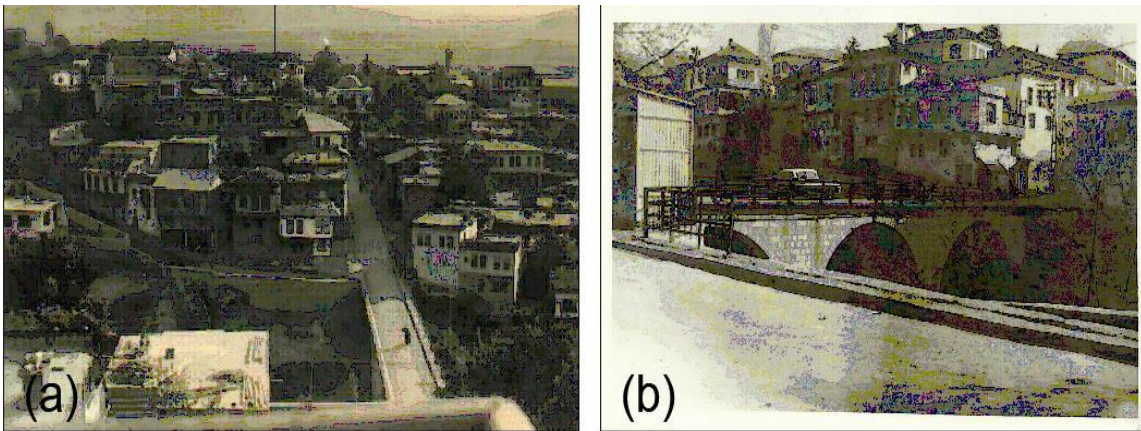


**Şekil 10.** Kaleden Kurtuluş ve Tekke Mahallesi'nin Görünüşü (a) Kurtuluş ve Divanlı Mahallelerinin Görünümü (b) Ulu Cami, Belediye Meydanı ve Kurtuluş Mahallesi'nin Görünüşü (c) (Kaynak: Özcan Gülkesen Kişisel Arşivi).

#### KANLIDERE

Türk Ulus devletinin resmi söyleminde yer alan “temizlik, sağlık ve güzellik” kavramları (Çetin, 2012) Maraş'taki yeni yapısal düzenlemelerin basındaki anlatımlarında da öne çıkmaktadır. Şehri kuzey güney aksında bölen doğu batı yönünde ayıran Kanlıdere (Şekil 11) yerleşimin formunun ve kimliğinin bir parçası olmasına karşın bu yıllarda kirli su ve salgın hastalıklar nedeniyle çözülmesi bir problem haline gelmiştir. Dereler kapatıldıktan sonra üstünden geçen yollar ise modernliğin bir göstergesi sayılmıştır.

*(...) Belediye en fazla pis dere sularının kapatılmasına ehemmiyet vermektedir, açıktan akan bu dereler birkaç sene evveline kadar hastalık ve mikrop yuvasıydı. Fakat sarf edilen gayret ve mesai sayesinde bugün bu vaziyet maziye karışmış bulunmaktadır. Bu derelerin üzeri kapatılmış ve buralar yol ve bahçe haline gelmiştir... Belediye meşhur Kanlıdere'yi de kapatmak üzeredir. Sağlık Bulvarı adı verilen bu derenin adı da kanlıdır (...). (Son Posta, 20 Mayıs 1936).*

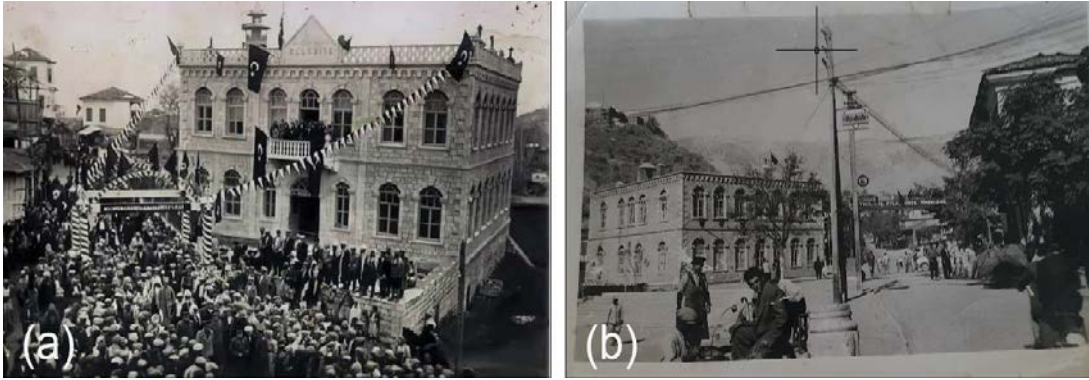


**Şekil 11.** Kanlıdere Köprüsü Kuzeyden Görünüşü (a) Kanlıdere Köprüsü (b) (Kaynak: Özcan Gülkesen Fotoğraf Arşivi, 2019).

## BELEDİYE BİNASI VE BELEDİYE MEYDANI

Maraş'ın geleneksel yerleşim dokusuna ilk eklenen yapı 1926 senesinde Ulu Cami'nin kuzeyinde Tefrik Kadioğlu tarafından inşa ettirilen belediye binasıdır. Belediye binası ve önündeki meydan (Şekil 12) Cumhuriyet döneminin ilk kamusal alanı olarak yaşayanların belleğinde yer edinmiştir. Törenlerin ve bayram kutlamalarının yapıldığı meydan kente yeni bir odak noktası kazandırmıştır. Maraşlı taş ustaları tarafından yapılan binanın başlangıçta otel olarak inşa edildiği bilinmektedir (Şavkılı, 2014). Belediye binası inşa edildiği tarihten itibaren bayram törenlerinin, kutlamaların simgesi olmuştur. Kutlama ve anma törenleri Cumhuriyetten sonra kurulmakta olan ulus belleğinin inşasında önemli bir yere sahiptir. Bu etkinlikler aynı zamanda belleğin anma törenleri ve bedensel pratiklerle inşasının bir örneğini oluşturur. Geçmişin canlandırılması bedensel pratiklere dayanır. Bu törenler geçmiş olayların temsil edici bir resmini çizerek kafamızda tutmaya yarar. Geçmiş yeniden canlandırılırken anımsanan olayın taklidi temsili giysiler içinde geri dönmektedir. "Tören bir seyir defteri ya da anı defteri değildir, onun baş anlatısı söylenen ve daha sonra üzerine düşünülen bir öykü de değildir. O canlandırılan oynanan bir kültür." (Connerton, 2014; ss.121). Son Posta gazetesinin 1941 senesinde 12 Şubat bayramın kutlamalarını anlatımında bu canlandırmaya da yer vermiştir

*Halk erkenden silah seslerine uyanmış ve sokaklara dökülmüştür. Her tarafta davullar çalınmakta ve milisler küme halinde şehri dolaşmaktadır. Saat onda kaleye hücum edilerek "Bayrak hadisesi" canlandırılmış ve müteakiben merasime başlanmıştır. Belediye binası önünde yapılan merasim bir saatten fazla sürmüştür.* (Son Posta, 25 Şubat 1941).



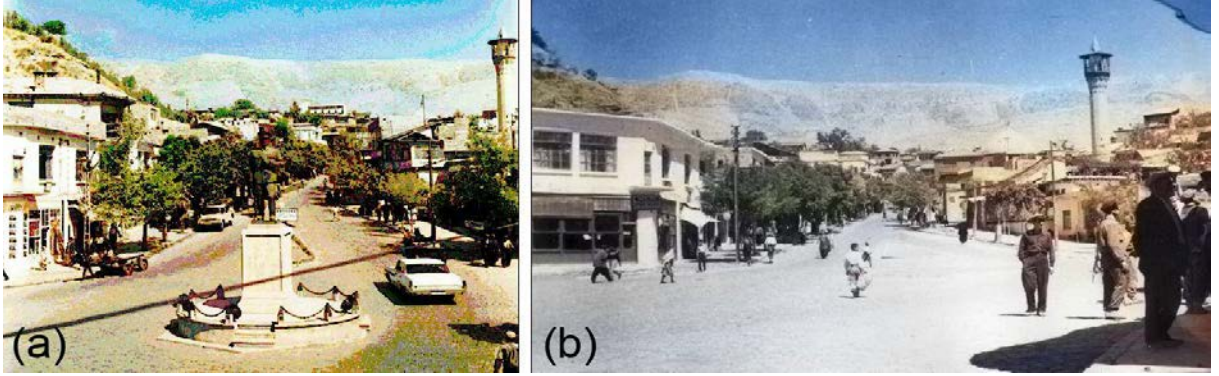
Şekil 12. Belediye Binası Önünde 12 Şubat Kutlamaları (a) Belediye Meydanı (Kahramanmaraş Büyükşehir Belediyesi Arşivi).

## UZUNOLUK VE BOĞAZKESEN CADDESİ

Paköz'ün "Bize sorarsanız evrenin merkezi kentimizdir kentin merkezi de Uzunoluk " dediği bulvar (Şekil 13) Boğazkesen camisinden başlamaktadır, camiye yakın olan bölge Boğazkesen Caddesi olarak da adlandırılmaktadır. Maraş'ın düşman işgalinden kurtuluşu sırasında gerçekleşen "Sütçü İmam olayı" Uzunoluk sokakta yaşanmış ve bu olay Maraş Milli Mücadelesinin simgesi haline gelmiştir. 1939 yılında sokak genişletilerek caddeye dönüşmüş ve bu caddede Sütçü İmam anıtı yapılmıştır. Uzunoluk Caddesi 12 Şubat kutlamalarının yapıldığı, sosyal ve kültürel aktivitelerin gerçekleştirdiği bir yerdir. Yapıldığı dönemde "Yiğitler Bulvarı" olarak bilinen cadde Kale'nin doğusundan başlayarak şehrin kuzeyindeki Hükümet Caddesine kadar uzanmaktadır. Cadde üzerinde zamanla yer almaya başlayan kültürel yapılar, mağazalar ve yeme içme mekanları ile kentin kamusal yaşamını geliştirmiş ve ortak anıların üretildiği bir yere dönüşmüştür. Ulus gazetesinin 1939 tarihli bir yazısında Maraş'ta yapılan işler içerisinde bulvarın açılışından şöyle bahsedilmiştir (Ulus,16 Ocak 1939; s.6);

*Maraş kurtuluşunda kahramanların geçtikleri yol belediye tarafından genişletilerek bir bulvar haline onulmuş ve caddeye Yiğitler Bulvarı adı verilmiştir. Bulvarın geçtiği yerlere tesadüf*

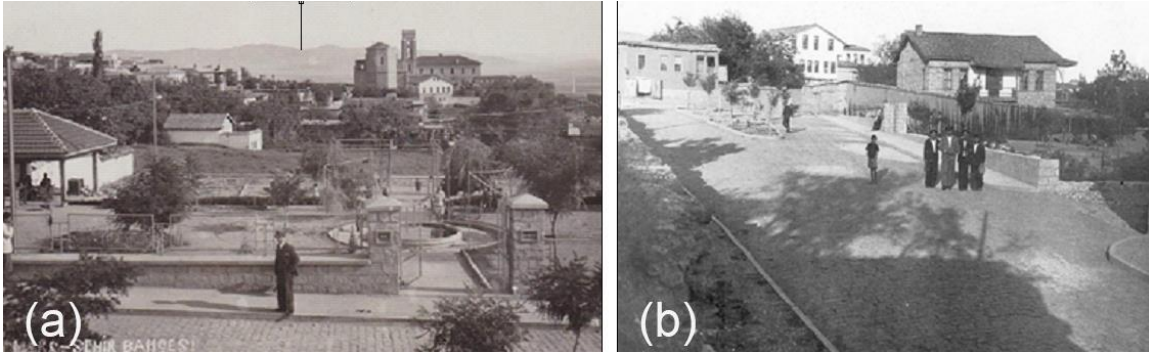
eden eski binalar yakında istimlak edilecek ve bulvar yeşil bir sahaya bağlanacaktır. Bulvarın ortasına bir ayar saati konulmuştur.



**Şekil 13.** Boğazkesen Caddesi ve Atatürk heykeli (a) Boğazkesen Caddesi (b) (Kaynak: İzzet Gönenç Fotoğraf Arşivi, 2019).

### ÇOCUK BAHÇESİ

Maraş'a yapılan ilk park kalenin kuzey doğusuna düşen çocuk bahçesi olmuştur (Şekil 14). Cumhuriyet gazetesi 1937 senesinde çocuk bahçesini memurların ve yerli ailelerin çocuklarıyla birlikte güzel vakit geçirebileceği bir yer olarak anlatmıştır (Habib, 1936); "Belediye çocuk bahçesinin üst kısmını aile parkı olarak tanzim etmiştir. Şehrin güzel bir yerinde ve eskiden süprüntü mahalli iken şimdi medeni bir manzara iktisap eden şehir bahçesi ehemmiyetli bir ihtiyacı karşılamış bulunmaktadır."



**Şekil 14.** Çocuk Bahçesi (a) Çocuk bahçesinin kuzey görünüşü (b) (Kaynak: Özcan Gülkesen Fotoğraf Arşivi, 2019).

Maraş'taki Çocuk bahçesi bulunduğu semte de ismini vermiş ve bu semtte açılan kahveler, gazinolar, sinemalar ve kulüpler 1960'ların Maraş'ında sosyal hayatın bir parçası haline dönüşmüştür. Çocuk bahçesi çevresindeki sosyal yaşam Paköz'ün (2017) çocukluk ve gençlik anılarında önemli bir yer edinmiştir (Paköz, 2017);

*Çocuk Bahçesi sinemaların, kahvelerin, gazinoların ve kulüplerin olduğu bir semtti. Ağaların, beylerin, yüksek dereceli yöneticilerin büyük bir bölümü akşamları burada bulunan Maraş kulübüne uğradı. Sinemalar herkesin gönlünü okşardı. Sinemaların, gazinoların yazlıkları da oradaydı... Bu bölge acısıyla tatlısıyla bir eğlence merkeziydi. İstanbul'un Beyoğlu'su gibi önemli bir binaydı.*

Kırsaldan Kentsele isimli kitabında Maraş anılarını anlatan Mustafa Okumuş 1946 ve 1970 yılları arasında Çocuk Bahçesi semtinin Maraş'ın kalbi olduğunu ifade etmiştir. Gazinoların, kışlık yazlık sinemaların, şehir kulübünün ve lokantaların Uzunluk ve Çocuk Bahçesi arasında yer aldığını belirten Okumuş buradaki sosyal yaşamın günün her saati canlı olduğunu anlatmıştır (Okumuş, 2018);

*Şehir gece onikilere kadar burada canlılığını korurdu. Özellikle yaz aylarında Kale, Pınarbaşı, yazlık sinema trafiği çok canlı olurdu (...) Halk akşam yemeğini yer yemez kendini sokağa*

atardı. Sık sık dışarıdan sanatçılar gelir, Kale ve Pınarbaşı'nda sahne alırdı. Halkın bu sanatçılara ilgisi yoğun olurdu.

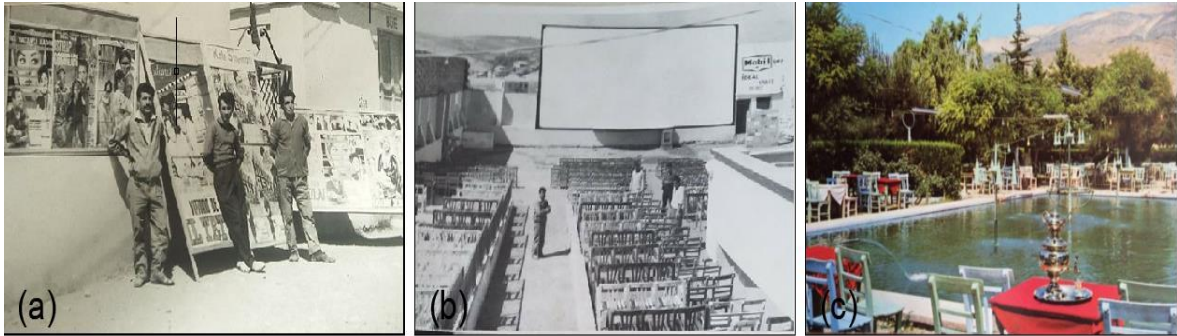
## KALE

Maraş kalesi etrafına eklenen Ulu Cami ve Tarihi ticaret bölgesi kentin geçmişinden önemli izler barındırmaktadır. Maraş kalesi kentsel bellekte farklı anlam katmanlarını barındıran kolektif belleğinde süreklilik sağlamış bir mekândır. Maraş milli mücadelesinin başlatıldığı "Bayrak Olayı" kalede gerçekleşmiş ve kurtuluş mücadelesinin simgesi haline gelmiştir. Kale kurtuluş günün canlandırıldığı 12 Şubat bayramlarında bir tiyatro sahnesine dönüşmektedir. 21 Şubat 1958 tarihinde Kahramanyurt gazetesinde kalenin bayrak olayıyla tarihi vasıf kazandığı ve Maraş için bir şeref sembolü anlatılmıştır. Aynı gazetenin 24 Şubat 1958 tarihli haberinde kalenin üzerine yapılan havuz ve temeli atılan gazinodan övgüyle bahsedilmiştir;

*Uzaktan yeni gelmiş bulunan herkes kaleye çıkıyor. Gördüğü manzara ise gözlerinde bir sevinç ışığının doğmasına sebep oluyor. Çünkü manzara bambaşka... Etrafı çepeçevre elektrik ampulleri sarmış ve bu halin de ruhlara ferahlık vermiştir... Kalenin her türlü imkânları kullanmak suretiyle tamir üzerine yeni tesislerin yapılması elbette az emek mahsulü değildir. Yarın burası bir turistik yer olacak ve her Maraş'a gelen yabancı mutlaka kaleyi görmeden gitmeyecektir (Kahramanyurt, 24 Şubat 1958).*

1960'li yıllara gelindiğinde ise kale dönemin ruhuna uyum sağlayarak modern kent idealinin bir parçası olmuştur. Kale üstündeki alana gazino, açık hava sineması ve çay bahçesi yapılması yeni sosyal ve kültürel alışkanlıkların kente dâhil olmasını sağlamıştır (Şekil 15). Kale kurtuluş mücadelesini temsil eden bir anıt mekânken bu dönemde yeni bir anlam daha eklenerek kamusal yaşamın temsil edildiği bir yere dönüşmüştür. Abdülkadir Hayber Günün Öteki Yüzü öyküsünde kaledeki sinema ve çay bahçesini ailesiyle giden bir adamın gözünden anlatmıştır;

*Benim bildiğim bu tek kale, şimdi şehrin ortasındaydı. Üzerinde tek katlı bir iki yapı, bir yazlık sinema ve iki çay bahçesi vardı. Çay bahçelerinden birinin ortasında boydan boya uzanan büyük bir havuz vardı. Buranın girişinde, "Ailelere mahsustur" yazılıydı ve herkes giremezdi... Oğlum havuzun kenarına gidiyor. Havuzdaki suyun mavimsi görünüşü ilgisini çekiyor (Hayber,2017).*



Şekil 15. Kale kapalı sinema (a) kale açık hava sineması (b) kale gazinosu (c) ( Kaynak: Özcan Gülkesen Fotoğraf Arşivi, 2019).

## SONUÇ

Bir mekanın anlamı ancak oradaki çoklu yaşamların, bireysel ve toplumsal olarak ürettikleri değerlerin ve kültürlerin okunmasıyla ortaya çıkabilir. Maraş mekanlarını anlatılar aracılığıyla aktaran bu çalışma kentsel kolektif bellekteki kırılmaları ve söylenmeyenleri açığa çıkararak kentin geçmişiyse

karşılaşmanın ve kenti yeniden yorumlamanın bir yolunu sunmaktadır. Araştırma kapsamında Maraş'ta yaşayan insanların ve seyyahların aktardığı mekânsal anlatılarda öne çıkan yerler, toplumsal gruplar ve bu grupların kent yaşamında var olma biçimleri kentte eş zamanlı ikamet edebilen farklı anlamlara karşılık gelmektedir. Kent ve insan arasındaki etkileşimin öznelliğini ortaya koyan bu farklılıklar aynı zamanda kentin tek ve doğrusal bir tarihinin olmadığını da göstergesidir. Kahramanmaraş'ta yerel yönetimler başta olmak üzere kamu otoritesinin tarihi kent mekanlarına yüklediği anlamlar daha geniş bir tartışmanın konusu olmakla birlikte çalışma kapsamında sözü edilen mekanların resmi tarih söyleminin dışında tutulduğunu belirtmek gerekmektedir.

Osmanlı'nın son dönemleri ve 1970 yılları arasında Maraş'ta meydana gelen toplumsal ve siyasal değişimler kentsel kolektif bellekte pek çok farklı katmanın oluşmasını sağlamıştır. Osmanlı'nın son dönemlerinde ortaya çıkan Tanzimat ve Islahat Fermanları kentin mekansal kimliğinde değişimlere neden olmuştur. Bu dönemde Misyoner gruplar Maraş'a gelerek pek çok kilise, okul, yetimhane ve hastane açmışlardır. Kentsel kolektif bellekteki en önemli kırılmalardan biri ise 1920 senesinde Ermenilerin Maraş'tan göç etmesiyle gerçekleşmiştir. 19. yüzyılın sonlarından Cumhuriyetin ilanına kadarki dönemi aktaran anlatılara bakıldığında kentin mekânsal kimliğinin farklı toplumsal grupların bir yansıması olarak geliştiği anlaşılmaktadır. Aynı mahallelerde yaşayan müslüman ve gayrimüslimlerin evleri, camileri ve kiliseleri de birbirine yakın konumdadır. Osmanlı dönemini inceleyen araştırmalar çoğunlukla Dulkadiroğlu beyliği döneminde yapılmış olan camiler, hamamlar, çarşılar ve konutlar üzerinde yoğunlaşmaktadır. Bu yapılar kent belleğinde önemli bir yere sahip olmakla birlikte kentin çok sesli mekansal belleğinin sahnelenen bölümünü temsil etmektedir. Benzer şekilde yerel yönetimlerin "tarihi canlandırma" vizyonuyla başlattığı yenileme çalışmaları da Osmanlı ve Beylikler dönemini idealize ederken Maraş'ın çok uluslu kimliğine atıfta bulunmamaktadır.

Maraş kent belleğini dönüşüme uğratan bir diğer dönüm noktası da Cumhuriyetin ilan edilmesi olmuştur. Cumhuriyetin ilanıyla birlikte Maraş çok uluslu kent kimliğinin yerini Cumhuriyetin modern kent idealine göre yenilenen yeni kent mekanları almıştır. Kentin sınırları 1960'lı yıllara kadar büyük ölçüde aynı kalmış ve kentteki değişimler yapı ölçeğinde gerçekleşmiştir. Uzunoluk sokağın genişletilerek oluşan Yiğitler Bulvarı, Belediye Meydanı, Belediye binası, Çocuk Bahçesi parkı ve Maraş Kalesi Cumhuriyetin ilk yıllarından 1970'lere kadar kent yaşamına katılan ve sosyal hayatı değiştiren önemli mekanlardır. 1960'lı yıllarda şehrin kalbi olarak tanımlanan Çocuk bahçesi semtindeki sinemalar, gazinolar ve pastaneler günümüzde eski önemini ve işlevini kaybetmiş ve kent belleğinden büyük ölçüde silinmiş mekanlardır. Yerel yönetimler başta olmak üzere kent belleğinin yeniden inşasında söz sahibi aktörler hafızadan silinen bu mekanlar hakkında herhangi bir söylem ve geliştirmemiştir.

Geçmişin temsili toplumun neyi hatırlamak istediği ve geçmişin hangi öğelerini kendi mirası olarak gördüğüne göre şekillenir. Bununla birlikte kentin geçmişine tek bir yerden bakmak kentin kimliğini yansıtan mekânsal izlerin zamanla yok olmasıyla sonuçlanmaktadır. Kentsel kolektif bellek gündelik yaşam deneyimlerinden tarihin seyrini değiştiren önemli olaylara uzanan geniş bir anlatı çeşitliliğine sahiptir. Kolektif bellekteki farklı toplumsal ve zamansal nitelikleri keşfetmek ise geçmiş tek bir temsile hapsedmek yerine farklı zaman dilimlerini hayal etmenin imkanını sağlayacaktır.

## BİLGİLENDİRME

Bu çalışma, Gazi Üniversitesi Fen Bilimleri Enstitüsü Mimarlık Anabilim Dalında, İlknur SERTKAYA tarafından Prof. Dr. Zeynep ULUDAĞ danışmanlığında hazırlanan 'Kentsel Bellekte Yaşanan Mekanlar- Kahramanmaraş Tarihi Yerleşim Bölgesi' başlıklı doktora tezinden üretilmiştir.



## ÇIKAR ÇAKIŞMASI

Yazarlar makale hakkında herhangi bir çıkar çakışması olmadığını beyan ederler.

## KAYNAKÇA

- Alderman, D. H., & Dwyer, O. J. (2009). Memorials and monuments. *International encyclopedia of human geography*, 7(1), 51-58.
- Ameel, L., Finch, J., Laine, S., & Dennis, R. (2019). Urban History and the Materialities of/in Literature. *The Materiality of Literary Narratives in Urban History*, 1-16
- Antze, P., & Lambek, M. (2016). *Tense past: Cultural essays in trauma and memory*. Routledge.
- Assmann, J. (2001). *Kültürel bellek. İstanbul: Ayrıntı Yayınları*.
- Atalay, B. (1929). *Maraş Tarihi Coğrafyası. Matbaa-i Amire, 235s*
- Bağdatlıoğlu, Adil (1974), *Uzunoluk: İstiklâl Harbi'nde Kahramanmaraş, Kervan Yayınları, İstanbul*.
- Barthes, R., & Duisit, L. (1975). *An introduction to the structural analysis of narrative. New literary history*, 6(2), 237-272.
- Bergson, H. (1912). An introduction to metaphysics, translated by TE Hulme. *Indianapolis, IN: Hackett*.
- Bergson, H. (2007). *Madde ve bellek. Dost Yayınevi, Ankara*.
- Boyer, M. C. (1996). *The city of collective memory: its historical imagery and architectural entertainments*. MIT Press.
- Boyer, M. C., & Crysler, C. (2012). 'Collective memory under siege: The case of heritage terrorism. *The SAGE Handbook of Architectural Theory*, 325-38.
- Boym, S. (2001). *Nostaljinin geleceği. Metis Yayınları*.
- Bridge, G., & Watson, S. (2003). City publics. *A Companion to the City*, 369-379.
- Çabuk, M. (2008). Kahramanmaraş'ta Faaliyet Göstermiş Olan Misyoner Okulları. Kahramanmaraş Sütçü İmam Üniversitesi Tarih Anabilim Dalı Yüksek Lisans Tezi.
- Casey, E. S. (2004). Public memory in place and time. *Framing public memory*, 68, 17-44.
- Çetin, S. (2012). Geç Osmanlıdan erken cumhuriyete iç batı Anadolu'da kentsel yapının değişimi: Manisa, Afyon, Burdur ve Isparta kentleri üzerine karşılaştırmalı bir inceleme.
- Childs, W. J. (1917). *Across Asia minor on foot. W. Blackwood*.
- Confino, A. (1997). Collective memory and cultural history: Problems of method. *The American historical review*, 102(5), 1386-1403.
- Connerton, P., & Kelebekoğlu, K. (2012). *Modernite nasıl unutturur. Sel*.
- Czarniawska, B. (2004). *Narratives in social science research. Sage*.
- Donohoe, J. (2014). *Remembering places: A phenomenological study of the relationship between memory and place. Lexington Books*.
- Günay, N. (2007). Maraş'ta Ermeniler ve Zeytun isyanları (Vol. 214). IQ Kültür Sanat Yayıncılık.
- Habib, İ. (16 Nisan 1936). Maraş. *Cumhuriyet*. <https://www.gastearsivi.com/gazete/cumhuriyet/1936-04-16/3>

- Halbwachs, M. (2018). *Kolektif bellek*. Pinhan Yayıncılık.
- Harvey, D. C. (2001). Heritage pasts and heritage presents: Temporality, meaning and the scope of heritage studies. *International journal of heritage studies*, 7(4), 319-338
- Hayber, Abdulkadir, Günün Öteki Yüzü, Kurgan Edebiyat, Ankara 2017, s.9.
- Kanadıkırık, E. (1972). Maraş'ta konut tipleri. *AÜD TCF Coğrafya Araştırmaları Dergisi*, 5(6), 253-281.
- Kerr, S. E. (1973). *The Lions of Marash*. SUNY Press.
- KOCABAŞOĞLU, U., 2000. Anadolu'daki Amerika Kendi Belgeleriyle 19.Yüzyılda Osmanlı İmparatorluğundaki Amerikan Misyoner Okulları, İmge Kitabevi Yayınları, 212s.
- Maraş Beledi İşler. (24 Şubat 1958). *Kahramanyurt Gazetesi*.
- Maraş Belediyesi Çalışıyor. (20 Mayıs 1936). *Son Posta*, 5. [https://www.gastearsivi.com/gazete/son\\_posta/1936-05-20/5](https://www.gastearsivi.com/gazete/son_posta/1936-05-20/5)
- Maraş Bir Çok Yeni Eserlere Kavuştu. ( 16 Ocak 1939). *Ulus*. <https://www.gastearsivi.com/gazete/ulus/1939-01-16/64>
- Maraş'ın Kurtuluşu. (25 Şubat 1941). *Son Posta*, 5.
- Massey, D. B. (2005). For space. *For space*, 1-232.
- Misztal, B. (2003). *Theories of social remembering*. McGraw-Hill Education (UK).Landscape Biographies
- Moroğlu, E. Z. (2013). *Cumhuriyet Dönemi'nde Maraş Evleri ve Sosyal Hayat. Uluslararası Cumhuriyet Döneminde Maraş Sempozyumu'*, Kahramanmaraş Belediyesi Yayınları, sayfa, 241-265.
- Nora, P.,& Özcan, M. E. (2006). Hafıza mekanları. Dost kitabevi yayınları.
- Okumuş, M. (2018). *Kırsaldan Kentsele (1945-2016. Kahramanmaraş Büyükşehir Belediyesi Yayınları*.
- Paköz, Oğuz. 2017. Maraş Senin Nazın Var.
- Potteiger, M., & Purinton, J. (1998). Landscape narratives: Design practices for telling stories. John Wiley & Sons.
- Ricoeur, P. (2004). *Memory, history, forgetting*. University of Chicago Press.
- Rigney, A. (2008). The dynamics of remembrance: Texts between monumentality and morphing. *Cultural memory studies: An international and interdisciplinary handbook*, 8, 345-357.
- Rossi, A. (1984). *The architecture of the city*. MIT press.
- Şavklı, C. (2014). Cumhuriyet Döneminde Siyasi, Sosyal ve Ekonomik yönleriyle Maraş. Uluslararası Cumhuriyet Döneminde Maraş Sempozyumu, Kahramanmaraş Belediyesi Yayınları, Kahramanmaraş
- Sancar, M. (2015). Geçmişle Hesaplaşma: Unutma Kültüründen Hatırlama Kültürüne: Unutma Kültüründen Hatırlama Kültürüne. İletişim Yayınları.
- Sonnen- Aufgan (Gündoğumu ) Dergisi Ocak 1917
- Texier, C. (1923). *Küçük Asya* (Vol. 2). Matbaa-yı Amire.
- Till, K. E. (2005). *The new Berlin: Memory, politics, place*. U of Minnesota Press.