

Orta Çağ Avrupa'sında Çizilen Dünya Haritalarında (*Mappaemundi*) Meskûn Dünyanın Sınırları Boundaries of the Ecumene on World Maps (*Mappaemundi*) Drawn in Medieval Europe

Zeynep İNAN ALİYAZICIOĞLU 



Sorumlu Yazar/Corresponding Author

Doç. Dr. Zeynep İNAN ALİYAZICIOĞLU



Trabzon Üniversitesi,
İnsan ve Toplum Bilimleri Fakültesi, Tarih Bölümü,
Trabzon, Türkiye

ORCID: [0000-0002-6993-5512](https://orcid.org/0000-0002-6993-5512)

e-mail: zeynepaliyazicioglu@trabzon.edu.tr

Başvuru/Submitted: 20.03.2024

Kabul/Accepted: 02.09.2024

Atf: İnan Aliyazıcıoğlu, Zeynep, “Orta Çağ Avrupa'sında Çizilen Dünya Haritalarında (*Mappaemundi*) Meskûn Dünyanın Sınırları”, *Ortaçağ Araştırmaları Dergisi*, 7/2 (Aralık 2024): 375-418.

Citation: İnan Aliyazıcıoğlu, Zeynep, “Boundaries of the Ecumene on World Maps (*Mappaemundi*) Drawn in Medieval Europe”, *Ortaçağ Araştırmaları Dergisi*, 7/2 (December 2024): 375-418.

Lisans/License:



Öz- Orta Çağ Avrupa'sında farklı amaçlarla şehir, bölge ve dünya haritaları çizilmiştir. Dünya haritalarının (*mappaemundi*) temel özelliği, dünyanın üç kıta (Asya, Avrupa ve Afrika) ve kıtaların etrafının okyanusla çevrili gösterilmesidir. Dünya haritalarında Avrupa, Bizans ve Kutsal Toprakları gösteren kısımlar gerçeğe daha yakın çizilirken, Avrupa'nın kuzeyi, Asya ve Afrika kıtalarının yeterli ve gerçekçi bilgilerle tasvir edilmediği görülür. Avrupa'daki Katolikler, zaman zaman hac, misyonerlik, ticaret veya elçilik vazifesiyle Asya ve Afrika'ya gitmişler de bu kıtalar hakkında yeterli bilgiye sahip olamamışlardır. Nitekim, Orta Çağ Avrupa'sında çizilen dünya haritalarında, ekümenin yani meskûn dünyanın sınırlarında birtakım hayali öğeler karşımıza çıkmaktadır. Mappaemundi türü haritaların genelinde en doğuda dünyevi cennet, Hindistan'da canavar veya anormal ırklar, kuzeyde apokaliptik bir halk olan Ye'cûc ve Me'cûc tasviri yer alır. Bunlar meskûn dünyanın uzak sınırlarını simgeleyen öğelerdir. Ekümenin yakın sınır işaretleri ise Cebelitarık Boğazı'nı gösteren Herkül Sütunları, İskender'in Hindistan sınırına diktiği İskender sunakları veya sütunları, İskender'e Doğu seferinde kehanette bulunan dünyevi cennetin yakınlarındaki Güneş ve Ay Ağacı ve son olarak Hristiyanların Doğu'daki efsanevi müttefiki kral-rahip Prester John görselleridir. Avrupalı kartografların tahayyülünde meskûn dünyanın uzak ve yakın sınırlarını belirlemede kullandıkları bu öğeler Antik Yunan ve Roma'nın klasik kaynaklarına, kutsal metinlere ve seyahatnamelerde verilen bilgilere dayanır. Bu çalışma kapsamında mappaemundi türü dünya haritalarında ekümenin uzak ve yakın sınır imgeleri incelenmiştir.

Anahtar Kelimeler– Dünya Haritaları, Ekümen, Cennet, Canavar Irklar, Herkül Sütunları, İskender Sunakları, Prester John.

Abstract – City, regional and world maps were drawn for different purposes in medieval Europe. While the parts of the world maps showing Europe, Byzantium and the Holy Land were drawn closer to reality, the north of Europe, Asia and Africa continents were not depicted with sufficient and realistic information. As a matter of fact, due to the lack of sufficient information, some imaginary elements appear on the borders of the ecumene in the world maps drawn in medieval Europe. Mappaemundi generally depict an earthly paradise in the east, monsters or abnormal races in India, and apocalyptic people, Gog and Magog, in the north. The near-border markers of the ecumene are the Pillars of Hercules, showing the Strait of Gibraltar, the Alexander altars or pillars erected by Alexander on the Indian border, the Sun and Moon Tree near the earthly paradise that prophesied to Alexander on his Eastern expedition, and finally the images of the king-priest Prester John, the legendary ally of Christians in the East. Cartographers depicted these images based on classical sources from Ancient Greece and Rome, sacred texts and travelogues. Within the scope of this study, the far and near border images of the ecumene in mappaemundi are analysed.

Keywords– Mappaemundi, Ecumene, Paradise, Beast Races, Pillars of Hercules, Alexander Altars, Prester John.

Yayın Tarihi	26 Aralık 2024
Hakem Sayısı	Ön İnceleme: İki İç Hakem (Editör-Yayın Kurulu Üyesi) İçerik İncelemesi: Üç Dış Hakem
Değerlendirme	Çift Taraflı Kör Hakemlik
Benzerlik Taraması	Yapıldı-İntihal.Net
Etik Bildirim	ortacagarastirmalaridergisi@gmail.com
Çıkar Çatışması	Çıkar çatışması beyan edilmemiştir.
Finansman	Herhangi bir fon, hibe veya başka bir destek alınmamıştır.
Telif Hakkı & Lisans	Yazarlar dergide yayınlanan çalışmalarının telif hakkına sahiptirler ve çalışmaları CC BY-NC 4.0 lisansı altında yayımlanır. https://creativecommons.org/licenses/by-nc/4.0/deed.tr
Date of Publication	26 December 2024
Reviewers	Single Anonymized - Two Internal (Editor board member) Double Anonymized - Three External
Review Reports	Double-blind
Plagiarism Checks	Yes – İntihal.Net
Complaints	ortacagarastirmalaridergisi@gmail.com
Conflicts of Interest	The Author(s) declare(s) that there is no conflict of interest.
Grant Support	No funds, grants, or other support was received.
Copyright & License	Author(s) publishing with the journal retain(s) the copyright to their work licensed under the CC BY-NC 4.0. https://creativecommons.org/licenses/by-nc/4.0/deed.tr

EXTENDED ABSTRACT

In medieval Europe, maps of cities, regions and the world were drawn for different purposes. From antiquity to the end of the Middle Ages, the world was imagined as a land mass with three continents (Asia, Europe and Africa) surrounded by ocean. In the world maps called *mappamundi*, paradise, monstrous races and tribes such as Gog and Magog were depicted on the distant borders of the ecumene. On the near borders of the ecumene, figures such as Hercules' Western Pillars, Alexander's Eastern Pillars and Altars, Prester John were depicted. These depictions on the maps are derived from ancient Greek and Roman sources and sacred texts. In addition, the works of travellers who went to Asia in the Middle Ages also served as a source for the maps.

Most of the *mappaemundi* drawn in the Middle Ages depicted paradise in the easternmost corner of the world. Paradise is sometimes a garden and sometimes a fortified castle surrounded by high towers. Adam, Eve, the serpent-shaped demon, the tree of life and the four rivers that take their source from paradise are prominent figures on the maps. Paradise is depicted as an island in the ocean or a place inaccessible to human beings on a mountainous area. In some maps, its inaccessibility is emphasised by surrounding it with a circle of fire.

In some of the *mappaemundi*, monstrous races are depicted to correspond to the geography of India and Ethiopia. In Greek and Roman classical sources, the view that people living in extremely hot climates are monsters and abnormal races is widespread. It was believed that people with different

physical and cultural characteristics lived in the southern region, which was most affected by the sun's rays on the maps. Directly opposite the south is the north. On the maps, it was believed that the people of Gog and Magog, the harbingers of the apocalypse, lived in the north. Many world maps depict the people of Gog and Magog and the Sadd-ı Iskandar in a closed area in the north.

In the world maps drawn in medieval Europe, the Pillars of Hercules were depicted on the part of the Strait of Gibraltar to show the western border of the ecumene. On the other hand, Alexander's altars were depicted to show the eastern border of the ecumene. It is rumoured that Alexander the Great erected an altar to mark the border at the point where he stopped on his eastern campaign, namely in North India. Information about Alexander's altars is not consistent in ancient sources. However, some world maps show altar markings to indicate the boundaries of Alexander's conquest.

Another figure on maps showing the boundary of the ecumene is Prester John, an ally of the Christians. Since the 12th century, the legend of Prester John, which has gained an important place in Western literature, was first depicted in the geography of India and later in Ethiopia. Especially in the 14th century, it started to appear on maps.

In world maps, images such as the columns or altars of Hercules and Alexander, Prester John, Mongol rulers, etc. were used to show the near borders of the ecumene. These elements are historical and mythical motifs found in ancient Greek and Roman sources and medieval travelogues. The main purpose of the *mappaemundi* is to show the viewer that the message of Christ has spread to all corners of the world. The columns or altars of Hercules and Alexander mentioned on the maps are the works of pagan commanders. The cross-shaped body of Jesus Christ, visualised on the maps, embracing the ecumene, watching the world from the outer periphery of the map, the tombs of the twelve apostles spread across the globe, or the presence of fish symbolising Christ in the ocean surrounding the globe, show that Christianity has spread across the world and penetrated beyond the borders reached by pagan commanders. As a result, each *mappaemundi* has a message to convey to the viewer. Some maps provide didactic information on Christian theology, and others encourage travelling for missionary, commercial or pilgrimage purposes.

GİRİŞ

Tarih çalışmalarının ana kaynakları arasında yer alan haritalar, sadece verdiği topografik ve coğrafi malumatlarla değil aynı zamanda çizildiği dönemin bilgi düzeyini ve zihin dünyasını yansıtması yönüyle de dikkat çekmektedir. Orta Çağ Avrupa'sında farklı türlerde farklı amaçlarla dünya, bölge ve şehir haritaları çizilmiştir. Geç Antik Çağ'da tasarlanan T-O biçimindeki dünya haritaları Orta Çağ boyunca kullanılmıştır. Latince *mappamundi* (çoğulu *mappaemundi*) terimiyle ifade edilen haritalarda dünya, "O" şeklinde gösterilmiş, içerisine çizilen "T" harfiyle Asya, Avrupa ve Afrika kıtaları birbirinden ayrılmıştır. Haritalarda Avrupa ve Asya'yı Don (Tanais) Nehri, Afrika ile Asya'yı Nil Nehri ayırırken Avrupa ve Afrika kıtaları arasında Akdeniz vardır. Günümüze ulaşan mappamundi türü haritaların az bir kısmı, bir eserden bağımsız olarak tasarlanmış ve büyük boyutlarda hazırlanmıştır. Çoğu mappamundi türü harita ise coğrafya, tarih, kronik, ansiklopedi gibi el yazması eserlerin içerisinde, eserin ana iddiasına uygun olarak hazırlanmıştır. El yazması eserlerin içerisindeki dünya haritaları genellikle iki sayfayı kaplayacak şekilde tasarlanmıştır. Bağımsız mappamundilerin tek nüshası mevcutken, el yazması eserlerin nüshalarındaki haritalar tek bir kişinin elinden çıkmadığından farklılık göstermektedir.¹

Orta Çağ Avrupa'sında çizilen T-O türü dünya haritalarının temelinde antik Yunan'ın kuramsal yaklaşımı vardır. Güneş sisteminin merkezine sabitlenmiş küresel dünya fikri, Antik Yunan'dan Roma'ya geçmiştir. Romalılar, Antik Yunan'dan aldıkları coğrafya ve kartografya bilgisini geniş imparatorluğun idari ve askeri amaçları doğrultusunda hassas teknikler kullanarak geliştirdiler. Erken ve Yüksek Orta Çağ'da Avrupa'da çizilen dünya haritalarında dairesel biçimdeki dünya (*orbis terrarum*), antik kaynaklardaki ve kutsal metinlerdeki bilgilerle şekillenmiştir. Kısaca, Orta Çağ dünya haritaları Yunan-Roma ve Hristiyan unsurlarla sentezlenerek vücut bulmuştur.² Geç Antik Çağ literatüründe coğrafya bilgisiyle ön plana çıkan isimlerden Plinius (23-79), Solinus (MS 3. yüzyıl), Sevilleli Isidore (560-636), Bede (672-735) ve diğer ansiklopedistler *De imagine mundi* (*Dünyanın Görüntüsü*), *Otia imperialia* (*Bir İmparator İçin Rekreasyon-Ansiklopedi*) ve *Image du monde* (*Dünyanın Görüntüsü*) gibi külliyatlara verdikleri katkılarla Orta Çağ coğrafya bilgisinin şekillenmesinde önemli bir rol oynamıştır. Diğer taraftan seyahatnamelerdeki topografik bilgiler de coğrafya eserlerine ve haritalara kaynaklık yapmıştır.³ Johann de Plano Carpini (1245-1247), Simon de Saint-Quentin (1245-1250), André de Longjumeau (1249-1252), Wilhelm von Rubruck (1253-1255), Ricold de Monte Croce (1288-1300), Giovanni da Montecorvino (1293-1328), Odorico da Pordenone (1314-1330), Johannes Marignola (1339-1353) Marco Polo (1261-1269, 1271-1295) gibi misyoner, tacir veya diplomat olarak Asya'ya giden Avrupalıların eserleri, Orta Çağ haritalarının ana kaynakları arasındadır. Ancak zikredilen seyyahların eserlerinin, mappamundi türü haritalardan ziyade portalan türü haritalarda daha fazla kullanıldığını da belirtmek gerekir.⁴

Antikiteden Orta Çağ'a kartograflar meskûn dünyayı büyük bir okyanusla çevrili üç kitadan oluşan bir kara kütleli olarak tasvir etmişlerdir. Haritalarda genellikle doğu, en üstte, batı, en altta, kuzey, solda, güney ise sağda konumlandırılmıştır. Kıtanın okyanusa yakın yerleri, yani karanın bitiği bölgeler medeni insanlar tarafından ulaşılamayacak noktalar olarak düşünülüyordu. Nitekim bu bölgelerde vahşi ve canavar ırkların hâkim olduğu düşüncesi yaygındı. Dünyanın sınırları veya kenarları (*finis saeculi*)

¹ David Woodward, "Medieval *Mappaemundi*", içinde *The History of Cartography, Volume 1: Cartography in Prehistoric, Ancient, and Medieval Europe and the Mediterranean*, ed. J.B. Harley ve D. Woodward, (Chicago, London: University of Chicago Press, 1987), 287; Anna-Dorothee von den Brincken, "Mappamundi", içinde *Trade, Travel and Exploration in the Middle Ages: An Encyclopedia*, ed. J. Block Friedman ve K. Mossler, (New York: Routledge 2020), 363; Zeynep İnan Aliyazıcıoğlu, "Orta Çağ Avrupa'sında Çizilen Dünya Haritalarında Ye'cûc ve Me'cuc (Gog ve Magog) Halkının/Ülkesinin Tasviri", *Cihannüma: Tarih ve Coğrafya Araştırmaları Dergisi* VII, S. 1 (2021), 4, 5.

² Ingrid Baumgärtner ve Stefan Schröder, "Weltbild, Kartographie und geographische Kenntnisse", içinde *WBG Weltgeschichte: Eine globale Geschichte von den Anfängen bis ins 21. Jahrhundert, III: Weltdeutungen und Weltreligionen 600-1500*, ed. Johannes Fried ve Ernst-Dieter Hehl, (Darmstadt: Wissenschaftliche Buchgesellschaft, 2010), 57.

³ John Kirtland Wright, *The Geographical Lore of the Time of the Crusades: A Study in the History of Medieval Science and Tradition in Western Europe*, (New York: American Geographical Society, 1925), 256.

⁴ Ingrid Baumgärtner, "Weltbild und Empirie: Die Erweiterung des kartographischen Weltbilds durch die Asienreisen des späten Mittelalters", içinde *Geschichte und historisches Lernen: Jochen Huhn zum 65. Geburtstag*, ed. Gerhard Henke-Bockschatz, (Kassel: Verlag Jenior&Pressler 1995), 11-13, 47, 48.

kavramı sadece mekân olarak değil, zaman olarak da haritalarda karşımıza çıkmaktadır. Mappamundi türü haritalarda karanın en uzak doğu noktasında genellikle cennet tasviri ve Âdem ile Havva figürleri yer almaktadır. Bu figürler, yaratılışı ve zamanın doğudan batıya akışını simgeler. Haritalarda kara kütesinin en uzak kuzeydoğu köşesinde apokaliptik bir halk olan Ye'cûc ve Me'cûc kavmi yer alır.⁵

Mappamundi türü haritaların bir kısmında kara üzerinde sınır işareti ikonları vardır. Bu ikonların kökeni Antik Yunan ve Roma dönemine uzanır. Hristiyanlık öncesinde Avrupa, meskûn ve medenileşmiş ekümen ile bilinmeyen toprakların arasına sınır işaretleri koyarak kendisini *ötekinden* ayırmıştır. Bu ekümenik sistem önce Hristiyan metinlere sonra da haritalara girmiştir. Klasik dönemde sınır işaretleri genellikle bilinen dünyanın en uzak noktalarını göstermiştir. Antikiteden Orta Çağ'a dünya haritalarında dikkat çeken sınır ikonları Herkül'ün Batı Sütunları, İskender'in doğu sütunları veya sunaklarıdır. Hristiyanlığın benimsenmesiyle haritalarda sınır ikonu olarak düşman veya rakip dinlerin tanrıları, hükümdarları ya da ünlü komutanları da resmedilmiştir.⁶ Dünya haritalarında ekümenin uzak sınırlarını cennet, canavar ırklar ve Ye'cûc ve Me'cûc gibi kavimler simgelerken, yakın sınırlarını Herkül ve İskender sütunları, Prester John gibi figürler simgelemiştir. Bu çalışma kapsamında mappamundi türü haritalarda ekümenin uzak ve yakın sınırlarını simgeleyen figürler incelenecektir. Makalede, haritaların çoğunlukla orijinal nüshaları kullanılmıştır. Ancak bazı haritaların çok eski olması ve anlaşılması sebebiyle tıpkı çizimlerine de yer verilmiştir. Metin içinde haritalardaki ilgili yerler alıntılanırken çalışmanın sonuna tüm haritaların tamamı ve alıntılanıldığı web siteleri eklenmiştir.

1. Cennet

Orta Çağ dünya haritalarının sadece mekânı değil zamanı⁷ da tasvir ettiği yukarıda belirtilmişti. Cennet, Yahudi-Hristiyan teolojisinde hem zamanın hem de mekânın başlangıcını temsil ediyordu. *Tora*'nın ilk kitabı *Yaratılış*'ta cennet tasviri şöyledir: “*Rab Tanrı doğuda, Aden'de bir bahçe dikti. Yaratığı Adem'i oraya koydu. Bahçede iyi meyve veren türlü türlü güzel ağaç yetiştirdi. Bahçenin ortasında yaşam ağacıyla iyile kötüyü bilme ağacı vardı. Aden'den bir ırmak doğuyor, bahçeyi sulayıp orada dört kola ayrılıyordu.*” (Yaratılış, 2). Kutsal metinde cennet, açık bir şekilde dünyevi bir bahçe olarak tasvir edilmiştir. Mappamundi türü haritaların genelinde kara kütesinin en doğusunda, insanların ulaşamayacağı bir noktada zaman ve mekânın başlangıcı olarak cennet bahçesi tasviri yer alır. Bahçe içinde zaman zaman Âdem ve Havva, yılan şeklinde iblis, hayat ağacı (bazen bilgi ağacı olarak geçer) ve kaynağını bahçeden alan dört nehir tasvir edilir. Scafi'ye göre Orta Çağ haritalarındaki cennet bahçesi, yaratılışın ilahi düzenini görünür kılmaktadır. Kartograf, cennet tasviriyle Tanrı'nın üstün zanaatını ve insan muhakemesinin sınırlarını izleyiciye göstermek ister. Ayrıca cennet bahçesinin haritalara girmesi kutsal metinlere olan bağlılığın da bir göstergesidir.⁸

Orta Çağ'da çizilen haritalardan genellikle mappamundi türü dünya haritalarında cennet tasvirlerine veya figürlerine rastlanmaktadır.⁹ Tarihçi Scafi, mappamundilerdeki cennet tasvirlerinin üç

⁵ Felicitas Schmieder, “Edges of the World – Edges of Time”, içinde *The Edges of the Medieval World*, Ed. Gerhard Jaritz ve Juhan Kreem, (Budapest: Central European University Press, 2009), 4; Brigitte Englisch, *Ordo orbis terrae: Die Weltsicht in den Mappa mundi des frühen und hohen Mittelalters*, (Berlin: Akademie Verlag, 2002), 97.

⁶ Stephen McKenzie, *Conquest Landmarks and the Medieval World Image: A Study in Cartography, Literature and Mythology*, Yayınlanmamış Doktora Tezi, (Adelaide Üniversitesi, 2000), 7, 8.

⁷ Mappamundi türü haritalarda farklı zaman dilimlerinde gerçekleşmiş olaylar tek bir sahnede tasvir edilmiştir. Cennet tasviri, haritaların çoğunda zamanın başlangıcını temsilen Doğu'da yer almıştır. Hristiyanlığın ilk yüzyılından itibaren teologlar, cennet ve dünyadaki zamanın farklı işlediğini iddia etmiştir. Bu iddia zaman zaman tarih metinlerinde farklı hikâyeler içinde karşımıza çıkmaktadır. Cennet ve çevresinde zamanın işleyişine dair çarpıcı bir hikâye 14. yüzyıla aittir. Bir İtalyan efsanesinde üç keşişin dünyevi cenneti ziyaret ettiği iddia edilir. Yerkürenin en doğusunda dağlık bir alanın zirvesinde bulunan cennet bahçesinden dört nehrin doğduğu anekdotu bu efsanede tekrar edilir. Bir gün keşişler dağın zirvesine tırmanır ve cennetin kapısına dayanır. Kapıdaki melek, keşişleri beş gün beş gece beklettikten sonra cennet bahçesine kabul eder. Cennetin nimetlerinden faydalanan keşişler, on beş gün bu bahçede kalmak istediklerini belirttiklerinde melekler onlara yedi yüzyıldır zaten orada olduklarını söyler. Howard Rollin Patch, *The Other World: According to Descriptions in Medieval Literature*, Cambridge, (Massachusetts: Harvard University Press, 1950), 165, 166.

⁸ Alessandro Scafi, “Mapping Eden: Cartographies of the Earthly Paradise”, içinde *Mappings*, ed. Denis Cosgrove, (London: Reaktion Books, 1999), 50, 51.

⁹ Türkçe literatürde mappamundi türü haritalardaki cennet tasvirleri hususunda yapılmış bir çalışma için bkz. Murat Tanrıku, “Orta Çağ Avrupa Kartografyasında Cennet Tasvirlerinin Yeri ve Önemi”, *Dicle Üniversitesi Sosyal Bilimler Enstitüsü Dergisi*,

farklı şekilde geliştiğini belirtir. Birincisi, cennetin yeryüzünde gerçek bir yerde olduğu görüşüne dayanır. Bu görüşü ortaya atan ve literatüre sokan Anglo-Sakson tarihçi Bede'dir. Bu görüşten yola çıkan kartograflar haritalarda cenneti, insanın ulaşabileceği kıtanın bir parçası olarak resmetmişlerdir. Bede, cehennemi de yer altında bir yerlerde konumlandırmıştır. Hatta Etna Yanardağ'ının cehennemin ağzı olduğunu iddia etmiştir. Haritalardaki ikinci cennet türü, gökyüzündeki ulaşılamayan cennet ile yeryüzü arasındaki bağı sağlayan ara bir mekân ya da bahçe tasviridir. *Yaratılış*'ı yorumlayan Aziz Augustinus (354-430), dünyevi cennetin yerkürede gerçek bir yerde olduğu bilgisini geçersiz kılmadan, cennetin manevi bir mekân olarak anlaşılması gerektiğini vurgulamıştır. Üçüncü görüş ise, ilk iki iddianın karışımıdır. Dünyevi cennet, bir dağın zirvesi veya geçilemez bir okyanusun ortası gibi insanoğlunun ulaşamayacağı bir yerdedir. Yani cennet, yeryüzündedir ancak insanlar tarafından ulaşılması mümkün değildir. Üçüncü görüşün önemli bir savunucusu Seville'li Isidore'dir. Ona göre cennet, Uzak Doğu'da, Hindistan'ın doğusunda ulaşılamaz bir noktadadır. Bu iddiayı destekleyen en önemli kanıt ise kutsal metinlerde geçen, kaynağını cennetten alıp yerküreyi besleyen dört nehrin varlığıdır. *Yaratılış*'ta geçen bu dört nehir Hiddekel (Dicle), Prat (Fırat), Gihon (tahminen Nil) ve Pison (tahminen Ganj)'dur.¹⁰ Kaynağını cennetten alan dört nehrin okyanusun, dağların ve denizlerin altında ilerleyerek yerkürenin farklı noktalarında ortaya çıktığına inanılır.¹¹ Haritalarda yerkürenin bir parçası veya gökyüzünde ulaşılamayan bir bölgede tasvir edilen cennetin yeryüzü ile bağı bu dört nehir kurar.¹² Münkler'e göre mappamundilerdeki cennet figürü üç farklı zamanı da simgelemektedir: Kayıp ve geri dönüşü olmayan geçmişin bir mekânı, şimdiki zamanda ulaşılamayacak bir mekan ve vad edilen gelecekteki bir mekan.¹³

Orta Çağ'da çizilen mappamundi türü haritaların pek çoğunda cennet, cennet bahçesi, Âdem-Havva, hayat ağacı, yılan suretinde iblis gibi figürler mevcuttur. 8. yüzyılda yaşamış keşiş ve teolog Liébanalı Beatus (730-785), kıyamete dair görüşlerini on iki ciltlik resimli bir el yazmasında derlemiştir (*Commentaria in Apocalypsin*).¹⁴ Beatus'un 28 adet resimli el yazması günümüze ulaşmıştır. Bunlardan 10. ve 14. yüzyıllar arasında istinsah edilen 16 tanesi mappamundi türü bir dünya haritası içerir. Harita genellikle ikinci cildin önsöz kısmında bulunur. Haritanın esere eklenmesindeki amaç, Mesih'in emrine uyararak havarilerin her birinin dünyanın farklı bölgelerine, efendilerinin müjdelarını ilettiklerini göstermektir.¹⁵ Beatus'un eserindeki dünya haritaları özünde birbirine benzemekle birlikte birtakım farklılıklar da içerir. Beatus'un el yazmalarının çoğu İspanya'da üretilmesine karşın bazıları bugünkü Fransa ve İtalya topraklarında istinsah edilmiştir.¹⁶

33 (2023), 14-39. Müellifin bu çalışmasını sadece dört haritayla (Beatus'un bir nüshası, Ebstorf, Hereford ve Psalter haritaları) sınırlı tuttuğunu belirtmekte fayda vardır.

¹⁰ Scafi, "Mapping Eden", 52; Thomas Horst, "Das Paradies in der mittelalterlichen Kartographie", *Münchener Theologische Zeitschrift* 63, 2 (2012), 148; Julia Eva Wannenmacher, "Geographie des Unendlichen: (räumliche) Vorstellungen von Paradies und Infernum im Mittelalter", içinde *Frömmigkeit-Theologie-Frömmigkeitstheologie: Contributions to European Church History, Festschrift Berndt Hamm zum 60. Geburtstag*, ed. G. Litz, H. Munzert ve R. Liebenberg, (Leiden, Boston: Brill 2005), 54.

¹¹ W. L. Bevan, *Mediaeval Geography: An Essay in Illustration of the Hereford Mappa Mundi*, (London: E. Stanford, 1873), xxi.

¹² Ingrid Baumgärtner, "Erzählungen Kartieren: Jerusalem in mittelalterlichen Kartenräumen", içinde *Jerusalem as Narrative Space Erzählraum Jerusalem*, ed. A. Hoffmann ve G. Wolf, (Leiden, Boston: Brill, 2012), 199.

¹³ Marina Münkler, *Erfahrung des Fremden: Die Beschreibung Ostasiens in den Augenzeugenberichten des 13. und 14. Jahrhunderts*, (Berlin, Boston: Akademie Verlag, 2000), 166.

¹⁴ Beatus'un günümüze ulaşan el yazmalarındaki haritaların büyük bir kısmı oval, az sayıdaki dairesel dünya haritasıdır. Konrad Miller, *Die ältesten Weltkarten, 1. Heft. Die Weltkarte des Beatus (776 n. Chr.)*, (Stuttgart: Jos. Roth'sche Verlagshandlung, 1895), 27.

¹⁵ Anna-Dorothee von den Brincken, "Christen im Orient auf abendländischen Karten des 11. bis 14. Jahrhunderts", içinde *Studien zur Universalkartographie des Mittelalters*, yay. haz. Thomas Szabó, (Göttingen: Vandenhoeck&Ruprecht, 2008), 369.

¹⁶ Ingrid Baumgärtner, "Grapische Gestalt und Signifikanz: Europa in den Weltkarten des Beatus von Liébana und des Ranulf Higden", içinde *Europa im Weltbild des Mittelalters: Kartographische Konzepte*, ed. Ingrid Baumgärtner ve Harmut Kugler, (Berlin: Akademie Verlag, 2008), 83, 84; Ingrid Baumgärtner, "Visualisierte Weltenräume: Tradition und Innovation in den Weltkarten der Beatus-tradition des 10. bis 13. Jahrhunderts", içinde *Tradition, Innovation, Invention: Fortschrittsverweigerung und Fortschrittsbewusstsein im Mittelalter*, ed. Hans-Joachim Schmidt, (Berlin, New York: Walter de Gruyter, 2005), 235; Evelyn Edson, *Mapping Time and Space: How Medieval Mapmakers Viewed Their World*, (London: The British Library, 1997), 152, 153; Haçlı Seferleri zamanında Beatus'un haritaları yeniden gündeme geldi ve haritalar üzerinden havarilerin misyonu canlandırıldı. Bknz. Michael Borgolte, "Christliche und muslimische Repräsentationen der Welt: Ein Versuch in

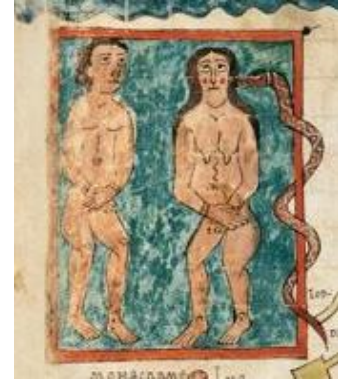
Beatus'un günümüze ulaşan nüshalarındaki haritaların çoğunda cennet, tasvir edilmiştir. 10. yüzyılın son çeyreğinde istinsah edilen Seu d'Urgell nüshasında dünya haritası taslak şeklinde çizilmiş tamamlanamamıştır [Harita 1]. Tamamlanmayan haritada çoğu ayrıntıya yer verilmemiştir. Cennet figürü Âdem, Havva ve yılan tasviriyle haritada doğuda biraz sağa kaydırılarak ve küçültülerek yerini almıştır [Şekil A1]. Beatus'un erken dönem nüshalarından biri günümüzde New York'ta Morgan Kütüphanesi'nde bulunmasından dolayı Morgan nüshası (Magius ve Maius olarak da adlandırılır) olarak bilinir. Morgan nüshasının 962 yılından önce istinsah edildiği tahmin edilir. Eserdeki haritada [Harita 2] dikdörtgen şeklinde çizilen cennet, meskûn dünyanın en doğusunda yerini almıştır. Cennet bahçesi, içinde Âdem, Havva ve hayat ağacına sarılmış yılan ile tasvir edilmiştir. Arka planı yeşil olan bahçede bir başka ağaç daha vardır. Onun da bilge ağacı olduğu tahmin edilir [Şekil A2]. Teolog Beatus'un haritalarında meskûn dünyayı saran okyanus içinde Mesih'i simgeleyen balıklar¹⁷ göze çarpar. Morgan nüshasında da çok sayıda balığın ekümeni sardığı görülür. Nitekim, izleyiciye Hristiyanlığın dünyaya hâkim olduğu mesajı verilir.¹⁸ İspanya'nın Girona Şehri'ndeki Girona Katedrali'nde 975'te istinsah edilen bir başka nüshadaki dünya haritası büyük ölçüde geç Roma coğrafya bilgisini yansıtır [Harita 3]. Girona nüshasındaki haritada cennet bahçesi daha da daraltılmıştır. Âdem ve Havva figürü yanında cennet bahçesinin bir kenarına sarılan yılan dikkat çekmektedir [Şekil A3].¹⁹



Şekil A1: Seu d'Urgell Nüshası



Şekil A2: Morgan Nüshası



Şekil A3: Girona Nüshası

Günümüze ulaşan bir başka nüsha Gaskonya'daki St. Sever Manastırı'nda 11. yüzyılın üçüncü çeyreğinde istinsah edilmiş ve resimlendirilmiştir [Harita 4]. St. Sever nüshasında cennet, haritanın en doğu köşesinde kare şeklinde ayrılmış bir bölüm içinde tasvir edilmiştir. Cennetin etrafı dağ silsilesi ile çevrilmiş gibidir. Âdem, Havva ve hayat ağacına sarılmış yılan şeklindeki iblis kutsal metinlere bağlılığı göstermektedir. Cennetin kenarlarından kutsal metinlerde bahsi geçen nehirler çıkar [Şekil A4]. Server nüshasındaki haritada da okyanus içindeki balıklar dikkat çeker.²⁰ Beatus'un bir başka nüshası İspanya'da bulunan el Burgo de Osmo (1086)'dur. el Burgo de Osmo'daki haritada [Harita 5] Doğu'da kare şeklinde cennet resmedilmiştir. Karenin her köşesinden bir nehir çıkar ve bu nehirler "X" işaretini andırır. Kareyi kesen nehirler arasına hecelenerek PA-RA-Dİ-SUS yazar. Dört nehrin isimleri de haritada mevcuttur: Fison, Eufrates, Geon ve Tigris [Şekil A5].²¹ 1091 yılında Kastilya'da Santo

transdisiplinärer Mediävistik", *Berlin-Brandenburgische Akademie der Wissenschaften, Berichte und Abhandlungen* 14 (2008), 119.

¹⁷ Hristiyan teolojisinde balık, Hz. İsa'yı temsil eder. Yunanca "İesos (İsa) Christos (Mesih) Theo (Tanrı) Yios (Oğlu) Soter (Kurtarıcı)" (Kurtarıcı Tanrı'nın Oğlu İsa Mesih) kelimelerinin kısaltmasını ifade eden "İCHTYS (IXOYE)" terimi balık anlamına gelir. Mehmet Alparslan Küçük, "İkonografiden İnanca 'İsa Mesih'inDirilişi/Paskalya' Süreci", *Gazi Üniversitesi Sosyal Bilimler Dergisi* 3, S. 8 (2016), 238.

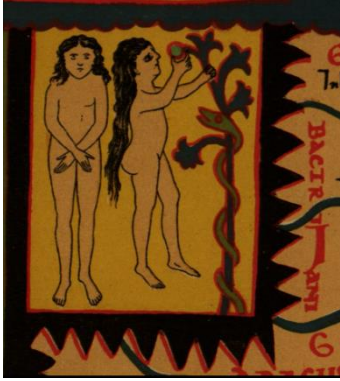
¹⁸ Horst, "Das Paradies in der mittelalterlichen Kartographie", 152, 153.

¹⁹ Baumgärtner, "Visualisierte Weltenräume", 239-261; Ingrid Baumgärtner, *Mapping Narrations-Narrating Maps: Concepts of the World in the Middle Ages and the Early Modern Period*, ed. Daniel Gnecko, Anna Hollenbach, Phillip Landgrebe, (Berlin, Boston: De Gruyter), 2022, 142, 144.

²⁰ Baumgärtner, "Visualisierte Weltenräume", 235; López Pérez, "The Image of France in the Beatus Map of Saint-Sever", içinde *Space in the Medieval West: Places, Territories and Imagined Geographies*, ed. Meredith Cohen ve Fanny Madeline, (London, New York: Routledge, 2016), 159, 160, 164; Edson, *Mapping Time and Space*, 153.

²¹ Osmo haritasının en dikkat çeken yönü ise Beatus'un *Commentaria in Apocalypsin* eserinin özüne uygun olarak havarilerin misyonerlik yaptıkları ve mezarlarının buldukları yerlere havari büstleri resmetmesidir. Daha önce de belirtildiği üzere Beatus'un hacimli eserindeki ana mesaj Hristiyanlığın dünyaya yayılmasını teşvik etmektir. Susan A. Rabe, "Beatus Maps",

Domingo de Silos Manastırı'nda istinsah edilen ve Silos nüshası olarak literatüre geçen Beatus'un eserindeki haritada [Harita 6] cennet, doğuda kare şeklindeki bir bahçe içinde Âdem, Havva, hayat ağacı ve ağaca sarılı yılan figürüyle dikkat çekmektedir. Harita son derece sadedir [Şekil A6].²²



Şekil A4: St. Server Nüshası

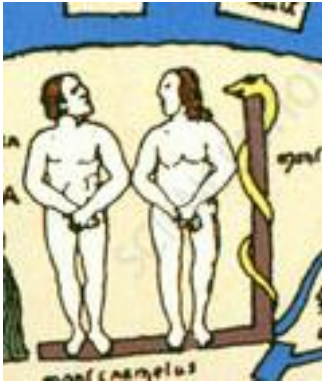


Şekil A5: el Burgo de Osma Nüshası



Şekil A6: Silos Nüshası

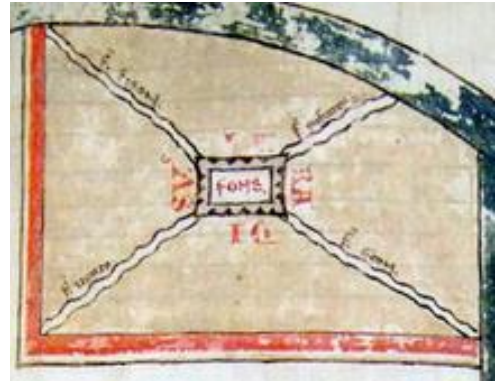
İspanya'da 12. yüzyılda istinsah edilen Turin nüshasındaki haritayı [Harita 7] diğerlerinden ayıran özellik daire şeklinde olmasıdır. Haritada yerkürenin doğu kısmında tasvir edilen cennet bu kez çerçevelenmemiştir. Cennet tasviri, Âdem, Havva ve yılan ile klasik anlatıya uygundur [Şekil A7]. 1175'te İspanya'da istinsah edilen ancak günümüzde Manchester'da John Rylands Kütüphanesi'nde bulunmasından dolayı Menchester-Beatus nüshası olarak adlandırılan eserdeki oval dünya haritasında [Harita 8] cennet, haritanın en doğu kısmında dikdörtgen bir şeklin içinde Âdem, Havva ve yılan ile gösterilmiştir [Şekil A8]. Beatus'un Milan ya da Ona Beatus nüshası 12. yüzyılda İspanya'da istinsah edilmiştir. Oval şeklindeki haritada [Harita 9] cennet, doğuda kare şeklin içinde dört nehirle temsil edilmiştir [Şekil A9]. Bu yönüyle el Burgo de Osmo nüshasındaki haritayı andırır.²³



Şekil A7: Turin Nüshası



Şekil A8: Menchester Nüshası



Şekil A9: Milan/Ona Beatus Nüshası

12. yüzyılın sonu 13. yüzyılın başında bugünkü İspanya-Fransa sınırında Navarra'da istinsah edilen Beatus'un eseri Navarra olarak adlandırılır. Navarra nüshasındaki haritanın [Harita 10] en doğusunda cennet, kare bir bölme içinde iki tane birbirine yakın daire ve bu dairenin içinde daha küçük bir daireden kaynağını alan dört nehir figürleriyle görselleştirilmiştir. Nehirlerin ismi el Burgo de Osmo nüshasındaki gibidir. Cennet tam olarak okyanusun kıyısına resmedilmiş ancak okyanusa yanlış bir şekilde "Mare Magnum" yani Akdeniz yazılmıştır [Şekil A10].²⁴ 1220'de kopyalanan günümüzde New York'taki Pierpont Kütüphanesinde bulunan ve Las Huelgas nüshası olarak bilinen eserdeki harita [Harita 11] genel olarak geç Roma tarzını yansıtır. Cennet, en doğuda dikdörtgen bir şeklin içinde hayat ağacına sarılmış yılan figürünün yanlarında Âdem ve Havva ile tasvir edilmiştir. Bu haritadaki dikkat çeken

çinde *Trade, Travel and Exploration in the Middle Ages: An Encyclopedia*, ed. J. B. Friedman ve K. M. Figg, (New York, London: Routledge, 2020), 53.

²² Baumgärtner, "Visualisierte Weltenräume", 239-261.

²³ Baumgärtner, "Visualisierte Weltenräume", 239-261.

²⁴ *Die ältesten Weltkarten, 1. Heft. Die Weltkarte des Beatus*, 31.

özellik ise cennetin arka planının kırmızı olmasıdır. [Şekil A11]. 13. yüzyılın ilk yarısında istinsah edilen San Andrés de Arroya nüshasındaki harita [Harita 12], Turin nüshası gibi daireseldir. Doğuda dikdörtgen bir şekil içinde Âdem ve Havva resmedilmiş, hayat ağacı ve ona sarılmış yılan figürü cennet bahçesinin sağında çerçevenin dışında yer almıştır [Şekil A12].²⁵



Şekil A10: Navarra Nüshası



Şekil A11: Las Huelgas Nüshası



Şekil A12: San Andrés de Arroya Nüshası

12. yüzyılın başlarında Flaman kanon Lambert de Saint-Omer (c. 1050-1125) tarafından derlenen *Liber Floridus* (*Çiçekler Kitabı*) başlıklı eserin içerisinde çok sayıda resim, astronomik ve coğrafi diyagram, harita ve tablo vardır. Günümüze dokuz adet el yazma nüshası ulaşan eserdeki T-O dünya haritasında [Harita 13] cennet, en doğuda haritanın üst kısmında tasvir edilmiştir. Okyanus içinde bir ada şeklinde tasvir edilen cennetten dört nehir okyanusu geçerek kıtaya yayılır. Ada sanki bir güneşi andırır [Şekil A13].²⁶ Mainzlı Henry'nin²⁷ 1180'ler ile 13. yüzyılın ilk çeyreği arasında çizdiği tahmin edilen dünya haritasının (Sawley Haritası) merkezinde Akdeniz vardır [Harita 16]. Cennet, en üstte, doğudadır. Kara kütesinin dışındadır. Ganj Nehri'nin okyanusa döküldüğü yerde ada şeklinde tasvir edilmiştir. Cennet figüründe kaynağı oradan çıkan dört nehir dikkat çekmektedir [Şekil A14].²⁸



Şekil A13: Lambert de Saint-Omer Dünya Haritası



Şekil A14: Sawley Dünya Haritası (Mainzli Henry)

Londra Psalter²⁹ haritası [Harita 17] meskün dünyanın yanı sıra göklerdeki Tanrı'yı ve melekleri çizmesiyle dikkat çekmektedir. Haritanın en üst kısmında her şeyi kontrol eden Tanrı ve en alt kısmında

²⁵ Baumgärtner, "Visualisierte Weltenräume", 239-261.

²⁶ Nathalie Bouloux, "Ordering and Reading the World: The Maps in Lambert of Saint-Omer's 'Liber Floridus'", içinde *Geography and Religious Knowledge in the Medieval World*, ed. Christoph Mauntel, (Berlin, Boston: De Gruyter 2021), 86, 87, 92; Anna-Dorothee von den Brincken, "Raum und Zeit in der Geschichtzenzyklopädie des hohen Mittelalters", içinde *Studien zur Universalkartographie des Mittelalters*, yay. haz. Thomas Szabó, (Göttingen: Vandenhoeck&Ruprecht, 2008), 237, 238.

²⁷ Sawley Manastır'ında muhafaza edildiği için Sawley Haritası olarak da bilinen Mainzlı Henry'nin mappamundi türü haritası Mainz'daki St. Meryem Kilisesi'nde papaz olarak görev yapan Henry tarafından İmparator V. Henry (1100-1135)'e ithaf edilmiştir. Mainzlı Henry'nin dünya haritası kendisinden yaklaşık 100 yıl sonra çizilecek Hereford Haritasına büyük ölçüde kaynaklık etmiştir. Andrew C. Gow, "Henry of Mainz Map", içinde *Trade, Travel and Exploration in the Middle Ages: An Encyclopedia*, ed. J. Block Friedman ve K. Mossler, (New York: Routledge 2020), 248.

²⁸ Englisch, *Ordo orbis terrae*, 397, 398; Haritanın bulunduğu orijinal nüsha için bkz. Cambridge, the Parker Library, Corpus Christi College MS 66 (<https://parker.stanford.edu/parker/catalog/jb848tp9919> E.T. 02.02.2024)

²⁹ Psalter dünya haritası kutsal metinlerde geçen hadiselerin bir tür resimsel mappamundisidir. Adını *Londra Mezmurları*'ndan almıştır. Psalter haritası Londra'da Britanya Kütüphanesi'nde muhafaza edilmektedir. Boyutu 17X12,5 cm'dir. Dünyanın çapı

zaman ve mekânın dışında dünyanın ağırlığı altında ezilen iki ejderha resmedilmiştir. Haritanın altındaki iki ayaklı tüylü ejderhalar, haritanın üst kısmındaki iki meleğin antipodudur.³⁰ Psalter haritasında cennet, en doğuda daire şeklinde bir alan olarak tasvir edilmiştir. Kalın bir duvar biçimindeki bu dairenin tam ortasında hayat ağacı, hayat ağacının iki yanında ise Âdem ile Havva'nın sureti resmedilmiştir. Klasik anlatıdan farklı bir şekilde Psalter haritasında cennetten beş nehir çıkmaktadır. Beşinci nehir ile neyin simgeleniği anlaşılmamaktadır [Şekil A15].³¹

Orta Çağ'da çizilen en büyük mappamundi türü haritalardan biri 1300'lerde tamamlanan Hereford dünya haritasıdır [Harita 18]. Hereford haritasında cennet, okyanus içinde en doğuda daire şeklinde ada biçiminde resmedilmiştir. Bu noktada cennet, ana kıtadan ayrı bir konumdadır. Ada şeklindeki cennetin savunma amacıyla etrafı yüksek surlarla örülmüş ve güçlü bir kapıyla (*Paradisi porte*) kapatılmıştır. Cennetin çevresi dağlar ya da ateş çemberiyle sarılmıştır. Haritada, cennetten dört nehir çıkmaktadır: Phison, Gion, Tigris ve Euphrates. Daire içindeki cennet bahçesinde ağaca sarılmış yılan, ağaçtan meyve koparıp yiyen Havva ve Âdem figürleri dikkat çekmektedir. Cennetin aşağısında sağ tarafta bir meleğin elindeki kılıcıyla Âdem ile Havva'yı kovduğu anlatı tasvir edilmiştir (*Expulsio Ade et Eva*). Tasvirde Âdem ile Havva'nın omuzları çökmüş, sanki itaatsiz tavırlarının altında ezilmişlerdir.³² Mappamundi türü haritalarda Âdem ve Havva figürleri hem cennet bahçesinde hem de cennetten kovulmuş şekilde sadece Hereford haritasında tasvir edilmiştir [Şekil A16].



Şekil A15: Londra Psalter Haritası



Şekil A16: Hereford Dünya Haritası

Ranulf Higden'in³³ yedi ciltlik *Polychronicon* adlı eserinin yaklaşık 135 Latince el yazması nüshası günümüze ulaşmıştır. Bu eserlerin 25 adedinin içinde mappamundi türü dünya haritası mevcuttur.

8,5 cm'dir. Boyutu küçük olmasına rağmen son derece ayrıntılı bir haritadır. 91 adet coğrafi yer adını barındırır. Psalter haritası muhtemelen daha büyük bir harita örnek alınarak çizilmiştir. Kral III. Henry (1216-1272) tarafından 1230 yılında yaptırılmış ve saraya astırılmış büyük bir haritanın kopyası olduğu tahmin edilir. Saraydaki büyük harita 1263'te çıkan bir yangında yok olmuştur. Psalter dünya haritası üç parçalı bir görünümündedir. Kartograf, tüm evreni; cennetin krallığı ve dünyanın krallığından oluşan Hristiyan kozmolojisi ve eskatolojisinin ruhuna uygun olarak gösterir. Haritanın üst kısmında Mesih'in *Kitab-ı Mukaddes* teki varlığına dair bir tasvir vardır. Mirko Grčić, "Geographical Image of the World in the London Psalter Maps from the 13th Century", *Zbornik Radova*, 69 (2021), 27, 28.

³⁰ Yıldızlı gökyüzünde kurtarıcı Tanrı İsa Mesih, bir yargıç gibi görünmektedir. Kutsallığı simgeleyen halesinin üzerinde haç işareti, lacivert (lapis lauzili) renginde bir gömlek üzerine kraliyet bordosu bir pelerin takmıştır. Kutsuyormuş gibi sağ elinin iki parmağını kaldırmış ve bu şekilde kurtuluşu simgelemektedir. İki tane kanatlı melek cennetin krallığını sembolize eden kutsal alanı temizlemek amacıyla ellerindeki taşı sallıyorken resmedilmiştir. Mesih, sol elinde Pantokrator olarak küçük bir T-O küresi tutmaktadır. İsa'nın dünyevi görevleri harita üzerinde işaretlenmiş ve buralar daha sonra hac seyahati için ulaşılması gereken birer hac merkezi hedefi olacaktır. Dünyevi diskin merkezindeki Kudüs ile cennetin doğusundaki güneş diski Mezmurlar'daki pek çok kelime ve cümleler gibi dünyanın jeosentrik bir görünüşünün izlenimini sunar. Grčić, "Geographical Image of the World in the London Psalter Maps from the 13th Century", 28, 30.

³¹ Baumgärtner, "Erzählungen Kartieren: Jerusalem in mittelalterlichen Kartenräumen", 254; Bruno Reudenbach, "Die Londoner Psalterkarte und ihre Rückseite: Ökumenekarten als Psalterillustration", *Frühmittelalterliche Studien*, 32/1 (1998), 167; Michael Camille, *Image on the Edge: The Margins of Medieval Art*, (London: Reaktion Books 1992), 14.

³² *Die Herefordkarte*, yay. haz. Konrad Miller, (Stuttgart: Druck von A. Bonz' Erben, 1903), 20; *Die ältesten Weltkarten, IV. Heft: Die Herefordkarte*, yay. haz. Konrad Miller, (Stuttgart: Jos. Roth'sche Verlagshandlung, 1896), 27.

³³ Ranulf Higden (Hygden) (ö. 1364) Chester'daki St. Werburgh Kilisesi'nde Benedikten rahip ve kronikçidir. Ranulph Higden, İngiltere kralı III. Edward (1327-1377)'in teşvikiyle dünya tarihini anlattığı *Polychronicon* adlı hacimli eserini kaleme aldı (1342). Eserinin sonraki baskılarının bazılarında mappamundi türü bir dünya haritası eklenmiştir. Higden'in günümüze ulaşan

Günümüzde Britanya Kütüphanesi'nde muhafaza edilen 14. yüzyıla (1342'den sonra çizilmiştir) ait iki farklı el yazma versiyonundaki oval haritada cennet bahçesi okyanus şeridini keserek kare ve dikdörtgen biçimde oraya sığdırılmıştır. Ancak iki haritada cennet, taslak şeklinde çizilmiş ve boyanmamıştır. Haritalardan biri, iki sayfayı [Harita 38] (Britanya Kütüphanesi, Royal Ms. 14, V. IX, 1v-2v Folyoları) diğeri tek sayfayı [Harita 21] (Britanya Kütüphanesi, Royal Ms. 14, C. IX, 2v folyo [Şekil A17]) kaplayacak şekilde tasarlanmıştır. Ulusal İskoçya Kütüphanesi'nde bulunan 14. yüzyıla ait bir nüshadaki oval haritada yine cennet bahçesi eskiz olarak çizilmiş renklendirilmemiştir. Huntington Kütüphanesi'ndeki oval haritada [Harita 22] kare biçimindeki cennet bahçesinde hayat ağacının iki tarafında Âdem ve Havva tasvir edilirken ağaca sarılmış yılan şeklindeki şeytan figürü de dikkat çekmektedir. Ağacın dalları kare şeklindeki alanın dışına çıkmıştır [Şekil A18]. Bodlein Kütüphanesi'ndeki nüshadaki oval haritada [Harita 23] da cennet kare şeklinde tasvir edilmiş, okyanus içine yerleştirilmiştir. Huntington Kütüphanesindeki nüshaya benzer şekilde Âdem, Havva ve hayat ağacına sarılmış yılan gösterilmiştir [Şekil A19]. Son iki haritanın bir diğeri ortak özelliği ise cennetin arka planının kırmızı renkle gösterilmesidir. Yukarıda vurgulandığı gibi mappamundilerde cennetin arka planı genelde yeşildir. Higden'in günümüze ulaşan nüshalarındaki daire şeklindeki dünya haritaları taslak şeklinde çizilmiştir. Bu haritalarda pek çok ayrıntıya yer verilmediği gibi cennet tasviri de bulunmaz. Günümüze ulaşan dokuz adet nüshadaki mandorla biçimindeki haritalarda da tasvir yoktur. Tamamen yazılarla meskûn dünya tasvir edilmiştir. Mandorla biçimindeki haritalarda cennet en doğuda bir çizgiyle karadan ayrılmıştır ve bazılarında ayrılan bölüm içine "Paradisus" yazılmıştır [Şekil A20]. Mandorla türü haritalardan Winchester Koleji'deki nüsha [Harita 24] buna örnektir. Higden'in eserinin farklı versiyonlarındaki Mandorla türü haritalar hemen hemen aynıdır.³⁴



Şekil A17: Rabulf Higden
(Britanya Kütüphanesi)



Şekil A18: Ranulf Higden
(Huntington Kütüphanesi)



Şekil A19: Ranulf Higden
(Bodleian Kütüphanesi)



Şekil A20: Ranulf Higden
(Mandorla)

13. yüzyılda derlenmeye başlayan *Büyük Fransız Kronikleri (Grandes Chroniques de France)* diğeri adıyla *Saint-Denis Kronikleri*'nde³⁵ bulunan dünya haritasında [Harita 19] dünyanın en doğusunda cennet tasvir edilmiştir. Harita T-O biçiminde tasarlanmış klasik bir mappamundidir. Dairesel haritanın çevresinde 12 adet rüzgâr yönü belirtilmiştir. Afrika ve Asya kıtalarına dair çok ayrıntı verilmeyen haritada cennet karanın en ucunda Hindistan topraklarına yakın yerde ateşten bir çeper ile çevrelenmiş olarak resmedilmiştir [şekil A21].

eserlerindeki dünya haritalarını Baumgärtner üç türe ayırmıştır: Oval, daire ve mandorla. Günümüze sekiz adet oval, sekiz adet daire biçiminde ve dokuz adet mandorla haritası veya diyagramı ulaşmıştır. Baumgärtner, *Mapping Narrations*, 155-184; John Taylor, "Higden [Hygden], Ranulf (d. 1364)", içinde *Trade, Travel and Exploration in the Middle Ages: An Encyclopedia*, ed. John Block Friedman and Kristen Mossler Figg, (New York, London: Routledge, 2020), 252, 253; Baumgärtner, "Grapische Gestalt und Signifikanz", 101, 102.

³⁴ Baumgärtner, *Mappings Narrations*, 155-184; Woodward, "Medieval *Mappaemundi*", 318.

³⁵ *Saint-Denis Kronikleri*, 13. ve 15. yüzyıllar arasında Merovenj, Karolenj ve Capet hanedanlığına bağlı Fransız kralları dönemini kapsar. Eserin yaklaşık 130 adet el yazması nüshası günümüze ulaşmıştır. Eser Saint Louis olarak da bilinen Capet hanedanından IX. Louis (1226-1270)'in Troya'dan kendi zamanında Frankların tarihini kayıt altına almak amacıyla hazırlanmıştır. IX. Louis'ten önce yazılan kronikler bu derleme içinde Fransızcaya tercüme edilmiştir. IX. Louis'in halefleri zamanında tercüme faaliyetleri devam etmiştir. Kronik, tarih araştırmalarında son derece değerli bir kaynak olmasına rağmen IX. Louis'in politikasına uygun tercüme edildiğinden dikkatli okunmalıdır. 13. yüzyılın sonlarında kronikler üzerine yapılan çalışmalar St. Denis Manastırı bünyesinde yapılmaya devam etmiştir. Bu dönemde eski kroniklerin tercümesinden ziyade hayatta olan kralların hatırladıkları olayların derlenmesine odaklanılmıştır. Böylece eser derleme olmaktan çıkarak münferit bir kroniğe dönüşmüştür. Oldukça hacimli olan eser günümüzde 10 ciltlik bir seri olarak güncelliğini korumaktadır. Daniel E. O'Sullivan, "Grandes Chroniques de France", *The Encyclopedia of the Medieval Chronicle, Volume One: A-I*, ed. G. Dunphy, C. Bratu, (Leiden, Boston: Brill, 2010), 728, 729.

Orta Çağ Avrupa'sında çizilen fiziksel olarak en büyük dünya haritalarından biri Ebstorf haritasıdır [Harita 25 ve 26].³⁶ Ebstorf haritasında cennet, haritanın en üst noktasında yani doğuda resmedilmiştir. Haritanın tamamına hâkim olacak şekilde Mesih'in başı, elleri ve ayakları dört ana yönü göstermektedir. Mesih'in başının sol tarafında kare şeklinde bir alan içinde cennet bahçesi tasvir edilmiştir. Cennet bahçesi, hayat ağacına sarılmış yılan figürüyle ve ağacın iki tarafındaki Âdem ile Havva'nın ağacın meyvesinden yerken görselleştirilmiştir. Ayrıca cennet bahçesinde kutsal ağaç ve dört nehrin çıktığı kaynak da tasvir edilmiştir. Cennet bahçesi dağlık bir alanda ulaşılamayacak şekilde dağların tepesinde resmedilmiştir. Cennetin arka planı mavi renktedir. Mesih'in başının sağında ise geleceği önceden haber verdiği inanılan Güneş ve Ay Ağacı tasviri vardır [Şekil A22].³⁷



Şekil A21: Saint-Denis Kroniği



Şekil A22: Ebstorf Dünya Haritası

Ebstorf haritasında yeryüzü Mesih figürüyle kuşatılarak izleyici tefekküre sürüklenmek istenmiştir. Haritada en doğuda cennetin resmedilmesi, dünya tarihindeki başlangıç olayına vurgudur. Haritanın her yerine kutsal metinlerde geçen tarihi ve efsanevi olaylar, görsel ve metinsel olarak işlenmiştir. Orta Çağ tarihçilerine göre dünya tarihi doğudan batıya akmıştır. Cennetten kovulmayla başlayan insanlık tarihi Babil, Med-Pers, Yunan ve Roma imparatorlukları ile bir çizgide ilerlemiştir. İnsanlığın yakın tarihi

³⁶ Ebstorf haritası 1300 ila 1350 yılları arasında yapılmıştır. Haritanın Weser ve Elbe Nehri arasındaki topraklarda Ebstorf, Lüneburg, Braunschweig veya Hildesheim'da çizildiği tahmin edilmektedir. Haritadan, kartografinin bu iki nehir havzasını çok iyi bildiği ve detaylandırdığı anlaşılmaktadır. Lüneburg ve Braunschweig şehirlerine özellikle vurgu yapılması buralarda hazırlanmış olma ihtimalini yükseltir. Harita, Ebstorf Manastırı'nda 1830 yılında bulunmuştur. 1943'te II. Dünya Savaşı sırasında Hannover'daki bir saldırı esnasında yanmıştır. Daha sonra aslına uygun olarak yeniden üretilmiştir. 3,58'e 3,56 metre ölçüsünde oldukça büyük bir haritadır. 2345 adet resim ve metin girdisiyle ansiklopedik bir haritadır. Dünya diski Mesih'in bedenini simgeleyen figür ile çevrelenmiştir. Haritada ekümen, Mesih'in bedeni olarak işlev görür. En uzak doğu noktasına cennet yerleştirilmiştir. Hayat veren güneşin doğduğu yer aynı zamanda kurtuluş umudunu verir. Cennetten aşağıya doğru, kutsal metinlerde yazan sayısız tarihi ve mitolojik olay haritada takip edilebilir. Ebstorf dünya haritasında farklı zamanlarda vuku bulan olaylar aynı coğrafi düzlemde sahnelenmiştir. Ebstorf Haritası, dünyayı üç parçaya bölünmüş dairesel bir model olarak sunar. Dairesel ve okyanusla çevrili dünya yüzeyi üç kıtaya bölünmüştür: Asya, Afrika ve Avrupa. Asya diğer iki kıtanın tamamı büyüklüğünde tasarlanmıştır. Haritada üst kısımdadır ve haritanın yarısını kaplar. Avrupa ve Afrika kıtası haritanın alt yarımında gösterilmiş ve iki kıtayı Akdeniz birbirinden ayırmıştır. Ebstorf haritasında Mesih'in başının solunda, sağında ve altında Hindistan coğrafyası yer alır. Sol tarafta yani kuzeyde İskit topraklarına doğru bir dağ silsilesi (Kafkaslar/Himalayalar) geçer. Sağ tarafta haritanın bir kısmı tahrip olmuştur. Alt tarafta Fırat ve Dicle nehirleri Mezopotamya topraklarından geçerek akar. Babil kulesi haritada göze çarpan bir figürdür. Kulenin aşağısında Kutsal Topraklar başlar ve Kudüs haritanın dolayısıyla da dünyanın merkezinde yer alır. Haritanın alt kısmında Yunan, İtalya ve İber yarımadası aslından uzak bir biçimde çizilmiştir. Roma şehri bir tacla işaretlenmiştir. İber yarımadasının solunda Britanya adaları okyanus şeridinin içinde tasvir edilmiştir. Kuzeydoğu'da Fransa ve Alman toprakları gösterilmiştir. Haritanın ana bölgesi Lüneburg-Ebstorf ile Saksonya'dır. Bu kısımda dikkat çekici işaret ve resimler vardır. Tuna nehri pek çok koluyla Alman topraklarından geçerek Karadeniz'e dökülür. Ebstorf haritasının kartografi harita üzerinde hiçbir boşluk bırakmamıştır. Kartograf ayrıca kuzeyde korkunç Ye'e'cüc ve Me'e'cüc halkını, Hindistan'daki acayip halkları ve Güney Afrika'daki eğitimsiz insanları da çizmiştir. Diğer taraftan harita üzerinde, Ebstorf'tan Roma'ya giden yol ile cennete veya Hindistan'ın Altın Dağlarına giden yolun hemen hemen aynı mesafede olması Kugler'e göre insanları seyahate teşvik etmek amacıyla bilinçli yapılmıştır. *Die ältesten Weltkarten, V. Heft: Die Ebstorferkarte*, yay. haz. Konrad Miller, (Stuttgart: Jos. Roth'sche Verlagshandlung, 1896), 1-6; Hartmut Kugler, "Die Ebstorfer Weltkarte: Ein europäisches Weltbild im deutschen Mittelalter", *Zeitschrift für deutsches Altertum und deutsche Literatur*, 116/1 (1987), 3-5, 16, 18; Baumgärtner ve Schröder, "Weltbild, Kartographie und geographische Kenntnisse", 70; Englisch, *Ordo orbis terrae*, 468, 469; Armin Wolf, "Die Ebstorfer Weltkarte Schöpfungsbild und Herrschaftszeichen", *Cartographica Helvetica: Fachzeitschrift für Kartengeschichte* 3 (1991), 28-30.

³⁷ Kugler, "Die Ebstorfer Weltkarte: Ein europäisches Weltbild im deutschen Mittelalter", 15.

harita üzerinde önemli izler bırakmıştır. Şehirler, savaş alanları, paganlar ve azizler Ebstorf haritasında göze çarpan figürlerdir.³⁸

Cennet tasvirinin yer aldığı bir başka harita Andrea Bianco³⁹ tarafından çizilmiştir (1436) [Harita 27 ve 28]. Bianco'nun dünya haritasında cennet en doğuda yarımada şeklinde tasvir edilmiştir. Âdem ve Havva, hayat ağacından meyve koparıken resmedilmiştir. Ağacın bulunduğu yerden kutsal metinlerde geçen dört nehir çıkıp dünyaya dağılmaktadır. Cennet tasvirinin yanına dünyevi cennet manasında “paradixo terestiro” yazar [Şekil A23].⁴⁰ Bianco'nun haritası 15. yüzyılda yapımı hızlanan portolan türü haritalara da kısmen benzemektedir. Portolan haritaları, özellikle denizcilerin kullandığı daha gerçekçi haritalardır.

15. yüzyılın başlarında bakır bir levha üzerine tasarlanan Borgia haritasını çağdaşlarından ayıran özellik güney tarafın en üstte konumlandırılmasıdır [Harita 29]. Haritada cennet doğu ile güney arasında kıta içinde ancak dağların tepesinde ulaşılmayacak bir konumda tasvir edilmiştir. Âdem ile Havva bir meleşin iki kanadının altında görselleştirilmiştir. Bahçe içinde iki ağaç resmedilmiştir. Hint topraklarının yakınında gösterilen cennetin yakınında üzerinde “haç” işareti bulunan yapılar dikkat çekmektedir [Şekil A24].⁴¹



Şekil A23: Andrea Bianco Haritası



Şekil A24: Borgia Haritası

Venedikli kozmograf Giovanni Leardo 15. yüzyılın ortasında Fra Mauro'nun himayesinde dört adet dünya haritası çizmiştir. 1442, 1447, 1448 ve 1452 tarihli dünya haritalarından 1447 yılında çizilen günümüze ulaşmamıştır. Dünya haritaları aynı zamanda burçları ve Paskalya tarihlerini gösteren takvim bilgileri de içerir. 1442 yılında çizilen haritada [Harita 30] cennet, en doğuda Hindistan yakınlarında içeri girmenin ya da ele geçirmenin imkânsız olduğu bir yapı olarak resmedilmiştir. Binanın alt kısmına dünyevi cennet manasında “paradixo teresto” yazar. Hristiyan mimarisini anımsatan yapının alt kısmından sekiz adet yol çıkar [Şekil A25]. 1448 ve 1452 tarihli haritalarda da [Harita 31 ve 32] cennet, okyanusa yakın bir yerde insanoğlunun ulaşabileceği bir konumda sağlam birer bina olarak gösterilmiştir. 1452 tarihli harita fazla yıprandığından bazı yazılar okunmamaktadır. Ancak iki haritada da cennet “paradixo teresto” yazısıyla belirtilmiştir [Şekil A26 – Şekil A27].⁴²

³⁸ Kugler, “Die Ebstorfer Weltkarte: Ein europäisches Weltbild im deutschen Mittelalter”, 9; Baumgärtner, *Mapping Narrations*, 16.

³⁹ Andrea Bianco, 15. yüzyılda yaşamış Venedikli bir denizciydi. Karadeniz, Akdeniz ve Avrupa kıyılarına seyahatler gerçekleştiren Bianco, Venedik kayıtlarında komutan ve amiral gibi unvanlarla anılmıştır. Bianco farklı türlerde haritalar çizmiştir. Fra Mauro, mappamundi türü haritasını çizerken onunla birlikte çalışmıştır. Bianco'nun dünya haritası kutsal metinlerde geçen bilgileri referans olarak hazırlanmıştır. Edson, *The World Map, 1300-1492*, 1-10.

⁴⁰ Evelyn Edson, *The World Map, 1300-1492: The Persistence of Tradition and Transformation*, (Baltimore: The Johns Hopkins University Press, 2007), 1-10.

⁴¹ *An Account of a Copy from the 15th Century of a Map of the World engraved on Metal which is preserved in Cardinal Stephan Borgia's Museum at Velletri*, ed. A.E. Nordenskiöld, (Stockholm: Published by A. L. Norman, 1891), 24, 25; Edson, *The World Map, 1300-1492*, 175.

⁴² John Kirtland Wright, *The Leardo Map of the World 1452 or 1453*, (New York: American Geographical Society, 1928), 36, 37; Edson, *The World Map, 1300-1492*, 189, 190; Woodward, “Medieval *Mappaemundi*”, 317.



Şekil A25: Giovanni Leardo (1442)

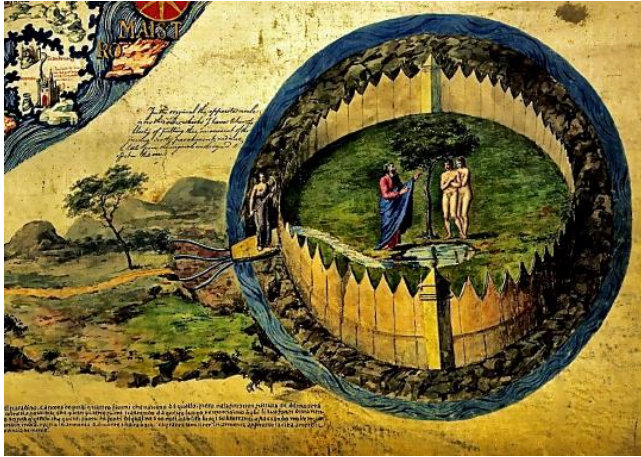


Şekil A26: Giovanni Leardo (1448)



Şekil A27: Giovanni Leardo (1452)

Fra Mauro'nun dünya haritasında [Harita 34] (1450'li yıllarda çizilmiş) efsanevi olaylar meskûn dünyanın dışına haritanın boş kısımlarına birer sahne olarak yerleştirilmiştir. Meskûn dünyanın kuzeydoğu köşesinde kayalıkların üzerinde etrafı okyanusla ve çitle çevrilmiş cennet bahçesinde Tanrı, Âdem, Havva ve hayat ağacı figürleri vardır. Kaynağını cennetten alan dört nehir, okyanusu geçerek yerküreye dağılır. Cennet bahçesinin kapısında bir melek beklemektedir. Fra Mauro, cennet tasvirini Aziz Augustinus'tan almıştır. Kartograf haritadaki tasviriyle dünyevi ve manevi cennetin varlığına vurgu yapmıştır. Cennet bahçesinden çıkan dört nehrin okyanus ve kıtanın altından geçerek dünyaya yayılması cennetin dünyevliliğini göstermektedir [Şekil A28].⁴³ Andreas Walsperger'in dünya haritasında [Harita 35] çok fazla şekil ve figür bulunmamaktadır. Walsperger'in haritasında Hristiyan şehirler kırmızı, pagan şehirler siyah renkle işaretlenmiştir. Böylece, harita 15. yüzyıldaki Hristiyan sahayı göstermektedir. Borgia haritasında olduğu gibi Walsperger'in haritasında da üst kısma güney gelmiştir. Cennet doğuda tasvir edilmiştir. Haritada en dikkat çeken figür, üzerinde haç işareti bulunan yedi uzun kulesiyle son derece korunaklı tasvir edilen cennettir. Dünyayı çevreleyen okyanusun kıyısında dağlık bir alanda kale şeklindeki cennetten Fishon, Tigris, Euphrates ve Gihon nehirleri çıkmaktadır. Walsperger'in haritasında cennet tasvirinde sadece dört nehirle kutsal metinlere atıf yapılmıştır. Cennetin yakınında iki ağaç dikkat çeker. Ağaçların yakınına Güneş ve Ay Ağacı manasında "arbores solis et lunae" yazar [Şekil A29].⁴⁴



Şekil A28: Fra Mauro Haritası



Şekil A29: Andreas Walsperger Haritası

15. yüzyıla ait Hans Rüst'ün haritasında [Harita 39] cennet, en doğuda beşgen bir kale içinde tasvir edilmiştir. İki büyük, iki küçük kulesi bulunan kalenin girişe imkân verecek bir kapısı bulunmamaktadır. Walsperger'in kale şeklindeki cennetinden farklı olarak Hans Rüst'ün kalesinin içinde cennet bahçesi açık bir şekilde görülmektedir. Hayat ağacının iki yanında Âdem ve Havva tasvirleri görülürken, ağaca sarılmış yılan çok net görülmemektedir. Diğer taraftan kalenin ön cephesinden çıkan dört nehir meskûn dünyanın farklı yerlerine dağılmaktadır [Şekil A30]. İtalya'da muhtemelen Venedik'te 1485'lerde çizildiği tahmin edilen Wieder-Woldan haritasının [Harita 40] kartografisi bilinmemektedir. Haritanın üst

⁴³ Horst, "Das Paradies in der mittelalterlichen Kartographie", 156, 157.

⁴⁴ Konrad Kretschmer, "Eine neue mittelalterliche Weltkarte der Vatikanischen Bibliothek", *Zeitschrift der Gesellschaft für Erkunde zu Berlin*, 26 (1891), 393; Horst, "Das Paradies in der mittelalterlichen Kartographie", 156.

kısmına Avrupa kıtası yani kuzey gelecek şekilde tasarlanmıştır. Nitekim diğer mappamundilerden bu özelliğiyle ayrılan harita, Batlamyus'u kaynak aldığını da gösterir. Haritada tasvir ve resim gibi simgeler bulunmamaktadır. Önemli şehirler, coğrafi bölgeler ve kıtalar Latince isimleriyle haritada belirtilmiştir. Haritada meskûn dünyanın en doğusunda bir kaynaktan çıkıp yer yüzüne dağılan dört nehir ile cennet tasviri yer almıştır [Şekil A31].⁴⁵



Şekil A30: Hans Rüst Haritası



Şekil A31: Wieder-Woldan Haritası

2. Canavar veya Anormal Irklar

Mappamundi haritalarının genelinde zaman ve mekân Doğu'dan başlıyordu. Antikiteden Orta Çağ'a, doğu, güneşin yani ışığın ilk görüldüğü yer olarak kutsanırken, güney ışıktan ve güneşten en fazla etkilenen yer olarak değersizleştirildi. Güneş ışıklarının olumsuz etkisinin, güneyde insan yaşamını zorlaştırdığına inanılıyordu. Nitekim, ekümenin güney ucunda iklim sebebiyle canavar veya anormal ırkların var olduğu tahayyül ediliyordu.⁴⁶ Canavar veya anormal ırk düşüncesinin kökeni Antik Yunan'a dayanır. Antik Yunanlar, canavarların çoğunu Yakın Doğu efsanelerinden alırken edebiyat ve sanatlarıyla bu geleneği geliştirerek Batı Avrupa'ya taşımışlardır. Antik Yunan anlatılarında Tanrılar ile canavarlar arasındaki mücadele, zamanla yerini canavarlar ve insanlar arasındaki savaş ve karşılaşmalara bıraktı. Yunanların mitolojik kahramanları bu canavarlarla savaştı. Antik Yunan seyyahları da gelenekleri, sosyal düzenleri veya beslenme biçimleri farklı olan kabileleri canavar ya da anormal ırk olarak yorumladı. Özellikle Hindistan coğrafyası bu noktada klasik yazarların odak noktasıydı. Sonrasında Etiyopya da canavar ırkların yaşadığı bir bölge olarak müelliflerin dikkatini çekti. Deforme olmuş halklar ve alışılmadık yaşam biçimleri Yunan tarihyazımının ayrılmaz bir parçası haline geldi. Yabancı halkların tasviri ve kültürlerinin karşılaştırılması doğal bir süreçti. Canavar halk kavramı ilk defa MÖ 5. yüzyılda Yunan hekim Ctesias tarafından ifade edildi. Yunan tarihçi Megasthenes (MÖ. 350-280 c.), Ctesias'ı kaynak göstererek Hindistan coğrafyasında yaşayan halkları, canavar ırk olarak yorumladı.⁴⁷ Romalı doğa bilimci Plinius, *Doğa Tarihi (Naturalis historia)*'nde Afrika ve Etiyopya'ya dair topografik bilgi verdikten sonra buradaki kabileler için şöyle der:

“Etiyopya'nın iç kısımlarında burunsuz insan kabileleri, yüzleri tamamen düz ve üst dudağı bulunmayan ve dilleri olmayan kabileler vardır... bazı kabileler konuşmak yerine kafa sallama ve jestlerle iletişim kurar... Afrika'daki göçebe bir kabile köpek yüzlü maymun... hayvanların kulakları yoktur. Vahşi hayvan ya da insan yiyiciler... çok uzun boylular... kırk yıldan fazla yaşayamayanlar...” (Pliny, VI:35).

⁴⁵ Erich Woldan, “A Circular, Copper-Engraved, Medieval World Map”, *Imago Mundi* 11 (1954), 13, 15.

⁴⁶ Münkler, *Erfahrung des Fremden*, 162.

⁴⁷ Marina Münkler ve Werner Röcke, “Der *ordo*-Gedanke und die Hermeneutik der Fremde im Mittelalter: Die Auseinandersetzung mit den monströsen Völkern des Erdrandes”, içinde *Die Herausforderung durch das Fremde*, ed. Herfried Münkler, (Berlin: Akademie Verlag, 1998), 703, 704; John Block Friedman, “Foreword”, içinde *The Ashgate Research Companion to Monsters and the Monstrous*, ed. Asa Simon Mittman ve Peter J. Dendle, (New York: Routledge, 2012), xxviii-xxx.

Sonrasında müellif, Hindistan'ı anlatmaya başlar:

“Hindistan ve Etiyopya'nın bir kısmı mucizelerle doludur. En büyük hayvanlar Hindistan'da bulunur... ayakları geriye dönük insanlar ve her ayağında sekiz parmak bulunanlar... köpek başlılar...tek bacağı olan bir kabile ki onlar şaşkıncu bir şekilde zıplayarak çok hızlı hareket eder ki onlara aynı zamanda şemsiye ayak kabilesi denir çünkü sıcak havalarda ayaklarının gölgesiyle kendilerini korurlar...” (Pliny, VII: 2).

Hindistan'daki bu çeşitliliği toprağın zenginliği ve iklim koşullarına bağlayan Plinius, Megasthenes'i kaynak gösterir. Plinius'un eseriyle canavar ırklar, Roma dünyasında tanınır olmuştur. Plinius'tan sonra Romalı coğrafyacı Solinus da *Dünya'nın Harikaları Üzerine (De mirabilibus mundi)* adlı eserinde canavar ırklara değinmiştir:

“‘Nulo’ adlı dağda ayakları geriye dönük insanlar – ki onların her ayağında sekiz parmak vardır - ikamet eder. Megasthenes, Hint adalarındaki çeşitli dağlarda köpek başlılar, pençelerle silahlanmış, kürklü elbiseler giymiş, sesi olmadan, insanca konuşmadan sadece havlama ve açık ağızla ses çıkarabilen bazı halkların olduğunu yazar. Ctesias'da, oradaki bazı kadınların sadece bir kez doğum yaptığını ve oradaki çocukların hemen saçlarının ağardığını, ancak bu durumun tam tersine gençlik çağında saçları kır renkte olup yaşlandıkça kararır bir ırkın var olduğunu ve bizim ömrümüze kıyasla onların daha uzun süre yaşadıklarını okuyoruz. Ayrıca, tek bacağı ve eşsiz hızıyla bilinen Monocoli, orada doğar ki onlar sıcaktan korunmak amacıyla sırtüstü yatarlar ve ayaklarının büyüklüğü sayesinde gölgelenirler. Ganj'in kaynağında yaşayanlar yemek için hiçbir yiyeceğe ihtiyaç duymazlar, onlar sadece orman meyvelerini koklayarak yaşarlar. Uzak bir yere giderseler koklayarak beslenmek için bir kısım orman meyvesini korumalı bir çantada yanlarında götürürler. Eğer kötü hava solurlarsa kesinlikle ölürler. Şu da bilinmelidir ki beş yaşında gebe kalan bir ırk vardır ki onların yaşamı sekiz yılı geçmez. Bir başka ırkın boynu yoktur ve gözleri omuzlarındadır. Bir ırk var ki ormanda yaşar, vücutları kılıdır, köpek gibi dişleri vardır ve korkunç hırıltı çıkarırlar.” (Solinus, LII: 26-31).

Klasik kaynaklarda, farklı halkların fiziksel özellikleri ve yeme-içme gibi alışkanlıklarındaki değişiklikler iklim teorisine açıklanmıştır. Hristiyan yazarlar, kendi dindaşlarını ideal görmüş başka halkları farklılıklarından ötürü *ötekileştirmişlerdir*. Ben-öteki diyalektiğinde canavar ırk kavramını geliştiren önemli bir müellif de Sevilalı Isidore'dir: “*İnsanların yüzleri ve renkleri, vücutlarının büyüklüğü ve bu insanların çeşitli mizaçları farklı iklimlere karşılık gelir. Nitekim, Romalıların ciddi, Yunanların uyumlu, Afrikalıların değişken, Galyalıların doğası gereği sert ve daha ziyade keskin bir zekaya sahip olduklarını görüyoruz çünkü iklimin karakteri onları öyle yaptı.*” (Isidore of Seville 2006: IX.ii.105). Hristiyanlığın orijinal kutsal metinlerinde canavar ırklara dair bilgi yoktur. Hristiyan metinlerinde canavar figürler ilk defa Aziz Hieronymus (Jerome 347-420)'un yaptığı *Kitab-ı Mukaddes*'in Latince çevirisinde (*Vulgata*) geçmektedir (382). *Vulgata*'da, “Pilosı” (kılılı adamlar), “Pygmies” (cüceler) ve “Livyatan” (deniz canavarları) ifadeleri geçer. *Vulgata*'daki canavar (monstra) kavramı ilahi amaçla gönderilen alamet veya mucize anlamında kullanılmıştır.⁴⁸

Canavar ırkları, Batı literatüründe gündemde tutan diğer yazın türleri ansiklopediler ve seyahatnamelerdir. 13. yüzyılda Flaman Dominiken Thomas of Cantimpré, *De Naturis Rerum* adlı ansiklopedinin üçüncü cildini *De Monstruosis Hominibus Orientis* başlığıyla hazırlayarak bu konuyu kendi içinde bağımsız bir alan haline getirdi. Bu kitabın varlığı bir araştırma konusu olarak canavarların evrendeki tarihi, kökeni, önemi ve yerini göz önünde bulundurmasıyla son derece sıra dışıdır. Kitabın içindeki bilgiler Plinius, Solinus, Aziz Augustinus, Sevilalı Isidore, Jacques de Vitry gibi müelliflerden alınmıştır. Kitaptaki ilk soru canavarların Adem'in soyundan gelip gelmediği meselesidir. Eserin yayımlanmasından yaklaşık 50 yıl sonra, *De Monstruosis Hominibus* adıyla kırk dokuz minyatür ile yeniden basılmıştır. Bu durum konuya olan ilgiyi göstermektedir. Sir John Mandeville'nin seyahatnamesindeki olağanüstü tasvirler gibi anlatılarla canavar ırklara karşı ilgi hep canlı kalmıştı. İki başlı bebekler, kamburlar, cüceler, devler halk arasında merak uyandıran konulardı. Bu tür özelliklere sahip kişiler Avrupa şehirlerinde pazar ve panayırarda ücret karşılığında teşhir ediliyordu.⁴⁹

Plinius, Solinus ve Sevilalı Isidore; Megasthenes'i ve Ctesias'ı kaynak göstererek başta Hindistan olmak üzere Etiyopya'da da canavar ırklarının olduğu düşüncesini yaymışlardır. Strabon ve Batlamyus gibi Antik Yunan müellifleri, seleflerinin iddialarını kabul etmemişlerdir. Ancak Romalı müellifler, bu iki ismin itirazlarından etkilenmemişlerdir.⁵⁰ Rönesans düşünürü François Rabelais (1495-1553) da

⁴⁸ John Block Friedman, “Monster: Christianity”, içinde *Encyclopedia of the Bible and Its Reception*, Vol. 19, (Berlin, Boston: Walter de Gruyter, 2021), 908.

⁴⁹ Friedman, “Foreword”, xxviii-xxx.

⁵⁰ Münkler ve Röcke, “Der *ordo*-Gedanke und die Hermeneutik der Fremde im Mittelalter”, 705, 706.

kroniklerde, ansiklopedilerde ve haritalarda geçen canavar ırkların yalan olduğunu iddia etmiştir.⁵¹ Münkler ve Röcke'ye göre Antik ve Orta Çağ boyunca Avrupa toplumu, masalsı olana ve doğaüstü varlıklara yönelmiştir. Bu dönemde gerçeklik, taraftar bulmakta zorlanmıştır. Seyahatnameler, resimli kitaplar ve mappamundi türü haritalarda tasvir edilen dünyanın ucundaki canavar halklar Orta Çağ insanının yabancı algısını da göstermektedir. Meskün dünyanın merkezinden sınırlara gittikçe insanların mükemmellikten uzaklaştığı ve yarı insani varlıklara dönüştüğü algısı toplum içinde yaygındır.⁵²

Hieronymus'un çevirisi, ansiklopediler ve Orta Çağ'da Doğu'ya giden seyyahların eserleri Batı yazınında canavar ırkları ve haritalarda canavar figürlerini uzun süre gündemde tutmuştur. Antik Çağ'da Yunan ve Romalılar dünyanın merkezini, yaşadıkları coğrafya görüyordu. Ötekileştirdikleri⁵³ düşman ve rakiplerini meskün dünyanın sınır ya da uçlarında tahayyül ediyorlardı. Yunan ve Roma medeniyetini, erdemini merkezi olarak kabul eden müellifler, sınırlardaki halkları ve yaratıkları ahlaksızlığın simgesi olarak tasvir ediyordu. Geç Antik Çağ'da Hristiyanlığın etkisiyle Roma dünyası canavar ırkları Yahudi ve Müslümanların yaşadığı coğrafyanın ötesine yerleştirmiştir. Orta Çağ dünya haritaları bu fikirlere görsel bir şema kazandırarak canavar ırkları dünyanın belirli bölgeleriyle sınırlandırmıştır. Canavar ırklar Hristiyanlığın merkezi Kudüs'ten en uzak noktada, dünyanın ucunda Hindistan coğrafyasında dar bir bant içinde sıkıştırılmıştır. Dünyanın bu ucu iklim ve çevre koşulları nedeniyle normal insanların yaşayamayacağı bir alandır.⁵⁴ Canavarlar toplumu fiziksel ve psikolojik açıdan tehdit eden ötekiler olarak tarih metinlerinde ve haritalarda iz bırakmıştır. Ancak canavar figürleri ve tasvirleri halk üzerinde sadece korku değil hayranlık da uyandırmıştır.⁵⁵ Baumgärtner'a göre Orta Çağ dünya haritaları döneminin tarihsel gerçekliğini sembolize eden kaynaklardır. Dünyanın kenarlarındaki ya da uçlarındaki canavar halklar karmaşık düzenin bir parçası olarak haritalarda yer almaktadır. Ona göre, çevredeki bu olağanüstü varlıklar, esasında merkezin anlam ve önemini ortaya koymaktadır.⁵⁶

Orta Çağ dünya haritalarında ilk canavar tasvir örneklerine Liébanalı Beatus'un eserindeki haritalarda rastlarız. Beatus'un günümüze ulaşan haritaları dikdörtgen ve Isidore-haritası biçimindeki haritalardır. Beatus'un tüm haritalarının ortak bir özelliği üç kıtalı dünyaya dördüncü bir kıtanın daha eklenmesidir. Dördüncü kıta güneyde okyanusun ötesindedir. Müellifin eserindeki bilgilere uygun olarak, dördüncü kıta aşırı sıcaktır ve bu bölgede bilinmeyen efsanevi yaratıklar mevcuttur.⁵⁷ Üç kıtalı dünya haritalarında dördüncü kıta ilk defa Isidore'nin haritasında görüldüğünden dört kıtalı dünya haritaları Isidore-haritası ismiyle anılır. Nitekim, Romalı coğrafyacıardan Mela, Plinius, Cicero,

⁵¹ Woodward, "Medieval *Mappaemundi*", 332.

⁵² Geç Antik Çağ'dan Orta Çağ sonuna kadar Avrupalı düşünürlerin büyük bir kısmı dünyanın uzak bölgelerindeki canavar ırkları iklim teorisiyle açıklamıştır. Bu bölgeler haritalarda Hindistan veya Nil'in kaynağındaki Etiyopya'dır. Münkler ve Röcke, "Der *ordo*-Gedanke und die Hermeneutik der Fremde im Mittelalter", 702.

⁵³ Augustine'den beri insanı diğer varlıklardan ayıran özellik "rasyonel ve ölümlü bir yaratık" olmasıdır. Haritalarda meskün dünyanın sınırlarında "öteki" olarak insandan ziyade hayvana benzeyen canavar yaratık tasvirleriyle Avrupa insanı, kendini tanımlamıştır. Bu anlayış keşifler zamanında daha tehlikeli bir boyuta ulaşmıştır. Uzak kıtalarda yaşayan insanlar ötekileştirilerek, köleleştirilmiştir. Rudolf Simek, *Monster im Mittelalter: Die phantastische Welt der Wundervölker und Fabelwesen*, (Köln, Weimar, Wien: Böhlau Verlag), 2015, 18; Münkler, Batı literatüründe ve haritalarda karşımıza çıkan Hint coğrafyasındaki canavar ırklarının tanımlanmasında iki ana özelliğe dikkat çeker. Bunlar patografik ve etnografik özelliklerdir. Patografik özellikler bölgede yaşayan halkın ten rengi, uzun boylu ya da cüce olması, biseksüellik, uzuvlarındaki kusurlar veya hayvan bedenine özgü özelliklerin insanlara benzetilmesidir. Etnografik farklılık ise gelenekleri ve sosyal örgütlenme biçimlerini kapsar. Örneğin, eti pişirmeden yemek, evlilik uygulamasının olmaması gibi. Yaşadıkları yerler de canavar ırkları, Avrupalılardan ayırır. Canavar halklar genelde dağlarda, çöllerde, mağaralarda ve ormanlarda yaşıyordu. Oysa Avrupalılar kentlerde yaşıyordu. Ayrıca canavar halkların giyim kuşamları da onları ötekileştiriyordu. Çıplak tenleri ellerinde silah gibi sopa taşımaları, onların eksikliğini ve beceri yoksunluğunu sembolize ediyor. Marina Münkler, "Die Wörter und die Fremden: Die monströsen Völker und ihre Lesearten im Mittelalter", içinde *Hybride Kulturen im mittelalterlichen Europa, Hybrid Cultures in Medieval Europe*, ed. M. Borgolte, B. Schneidmüller, (Berlin: Akademie Verlag, 2020), 36, 37.

⁵⁴ John Block Friedman, *The Monstrous Races in Medieval Art and Thought*, (Syracuse, New York: Syracuse University Press, 2000), 37, 38.

⁵⁵ Konrad Huber, "Monster: Hebrew Bible/Old Testament", *Encyclopedia of the Bible and Its Reception*, Vol. 19, (Berlin, Boston: Walter de Gruyter, 2021), 896.

⁵⁶ Ingrid Baumgärtner, "Europa in der Kartographie des Mittelalters: Repräsentationen-Grenzen-Paradigmen", içinde *Europa im Weltbild des Mittelalters: Kartographische Konzepte*, ed. I. Baumgärtner ve H. Kugler, (Berlin: Akademie Verlag, 2008), 19.

⁵⁷ Woodward, "Medieval *Mappaemundi*", 303, 304.

Solinus gibi müelliflerin eserlerindeki haritalarda dördüncü kıta, ekvatorun güneyinde olduğu varsayılmıştır.⁵⁸

Beatus'un eserinin el Burgo de Osmo nüshasındaki haritada [Harita 5] güneydeki dördüncü kıta üzerinde dikkat çekici büyüklükte bir "gölge ayak" figürü vardır. Güneşin tam da bu kıta üzerinde resmedilmesi iklim koşullarının yaşama elverişsiz olduğunu ve canavar ırkların varlığını göstermektedir [Şekil B1].⁵⁹ Milan nüshasında dördüncü kıta üzerinde sadece güneş resmedilmiştir. Diğer haritalarda genel olarak dördüncü kıtada yaşam şartlarının olumsuzluğu hakkında kısa metinler vardır, tasvir yoktur.



Şekil B1: Beatus'un el Burgo de Osmo Nüshası

Londra Psalter haritasında [Harita 17] kartograf Plinius'tan aldığı on dört canavar ırkı meskûn dünyanın en güney ucunda resmetmiştir. Tanrının yaratıcılığının sınırlarını aştığını göstermek amacıyla haritada başsız adamlar, dört gözlü, altı parmaklı yaratıklar, dilsiz, kulaksız ve burunsuz insanlar, köpek başlılar, devler, pigmeler, tek ayaklılar (gölge ayaklılar), gözleri omuzlarında ve başları gövdesinde olanlar, insan yiyenler vardır. On dört canavar türü ayrı ayrı kutuların içine resmedilmiştir ve bu bölüm meskun dünyadan ince bir çizgiyle ayrılmıştır. Figürler, basit biçimde kıyafetsiz şekilde çizilmiştir. İnsan ve hayvan bedeninin özelliklerinin karışımını yansıtan canavar ırklar, kısa süren bir gözlem sonucu kolaylıkla ayırt edilebilmektedir.⁶⁰



Şekil B2: Psalter Haritası

Hereford haritasındaki [Harita 18] canavar ırklar konusunda araştırmacılar farklı sayılar açıklamaktadır. Araştırmacıların ortak görüşü haritadaki canavarların, normal insanlardan hem fiziksel hem de kültürel, özellikle de beslenme biçimleriyle ayırt edilebilir olduğudur. Bunlar sürüngenler (Himantopodes), yeni doğan bebekleri yılanların önüne koyarak bebeğin ölüp ölmediğine göre annelerin iffetinin kontrol edildiği kişiler (Psylli), gözleri ve ağızları omuzlarının altında olanlar (Blemyae), sadece aslan ve panter eti yiyenler (Agriophagi), İskitler ve yamyam Essedones gibi yaratıklardır. Bu canavar ırkların çoğu haritada güneyde ve Mesih'in sol kolunun altında yer alır. Ayrıca Güney

⁵⁸ Miller, *Die ältesten Weltkarten, 1. Heft. Die Weltkarte des Beatus*, 28.

⁵⁹ Anna-Dorothee von den Brincken, "Der vierte Erdteil in der Kartographie des Hochmittelalters", içinde *Studien zur Universalkartographie des Mittelalters*, yay. haz. Thomas Szabó, (Göttingen: Vandenhoeck&Ruprecht, 2008), 437.

⁶⁰ Baumgärtner, "Erzählungen Kartieren: Jerusalem in mittelalterlichen Kartenräumen", 259, 260; Camille, *Image on the Edge*, 14.

Afrika’da, Etiyopya’da ve kuzeyde (İskitler ile Ye’cûc ve Me’cûc kavmi gibi) anormal ırkların varlığına da işaret edilmiştir.⁶¹



Şekil B6: Hereford Haritası



Şekil B7: Hereford Haritası

Psalter haritasında olduğu gibi Ebstorf’da [Harita 25] da güneyde canavar ırklar kapalı kutular içinde resmedilmiştir. Bir yerde “dilleri olmayan bir ırk. Onlar jestleriyle anlaşır”⁶² yazar. Başka bir yerde “burada 12 fite kadar uzayan Etiyopyalı Syrobatae yaşar.” Bir başka alanda “ağız kapalı ve güneş ışınlarından kendilerini koruyacak kadar çıkıntılı dudakları olan adamlar” ibaresi vardır.⁶³ Başka bir yerde “burada inanılmaz doğaya sahip Psylli halkı yaşıyordu ki onlar yılan zehrine karşı korunuyorlardı. Yılan ısırığından ölmeyen tek halk onlardı. Yeni doğan bebekleri yılanların önüne koyarlardı, eğer hastalıklı ve zina sonucu doğmuş bebekler ise onların ölümü annelerinin zinasını kanıtliyordu. Eğer her şey yolundaysa yılanlar onlara zarar vermezdi” anlatısı vardır.⁶⁴ Bir başka yerde “Etiyopyalı Garamentler:⁶⁵ Cornelius Balbus, onları Roma’ya bağladı. Onlar, evlilik nedir bilmezler serbestçe ilişki yaşamak onlar arasında olağandır. Bu nedenle doğan çocuklar sadece annelerini bilirler, babanın isminin bir önemi yoktur” ifadeleri geçmektedir.⁶⁶ Ebstorf haritasında Afrika kıtasının

⁶¹ Jocelyn Wogan-Browne, “Reading the World: The Hereford mappa mundi”, *Paragon*, 9/1 (1991), 130; Bevan, *Hereford Mappa Mundi*, 48, 53, 64, 102, 116.

⁶² Marina Münkler, “Experiencing Strangeness: Monstrous Peoples on the Edge of the Earth as Depicted on Medieval Mappae Mundi”, *The Medieval History Journal*, 5/2 (2002), 217.

⁶³ Münkler, “Experiencing Strangeness”, 217.

⁶⁴ Münkler, “Experiencing Strangeness”, 217, 218.

⁶⁵ Antik Çağ’da Libya’nın Fizan bölgesinde bulunan halkı Herodotos, Garament olarak isimlendirmiştir. Roma kralları, komutan Cornelius Balbus (MÖ 20-19) ve Valerius Festus (69-70)’u Fizan üzerine sefere gönderip, bölgeyi imparatorluğa bağlamıştır. Kemal Kahraman, “Fizan”, *TDV İslam Ansiklopedi*, C. 13, (İstanbul: TDV yay., 1996), 161.

⁶⁶ Münkler, “Experiencing Strangeness”, 218.

uzak kısımlarında olağanüstü ve mitolijik hayvan tasvirlerine de rastlanır. Haritada canavar ırklar ve olağanüstü hayvanlar hem görsellerle hem de kısa anlatılarla tasvir edilmiştir.



Şekil B8: Ebstorf Haritası



Şekil B9: Borgia Haritası

Borgia haritasında [Harita 29] farklı türde canavar ırklara rastlanmaz. Ancak köpek başlı bir kral, tahtında oturmuş ve asası elinde resmedilmiştir. Kendi halkından iki köpek başlı, onun önünde tasvir edilmiştir. Çizimin yakınına “*Ebinichibel, köpek başlı halkın Sarazen Etiyopyalı kralıdır ve onlar güneşin sıcaklığından dolayı çıplaktır*” yazar [Şekil B9].⁶⁷ Alman rahip Andreas Walsberger'in 1448 yılında hazırladığı haritada [Harita 35] dünyanın güney ucunda şöyle yazar. “*Burası Antarktik kutup olarak adlandırılır... ve burada yaşama elverişsiz bir bölge vardır. Ve bu kutup bölgesinin etrafında sadece hayvanların arasında değil ayrıca insanlar arasında da en hayret verici canavarlar bulunur.*”⁶⁸

Haritanın bu kısmında görsel yoktur ancak kartograf canavar halklarla ilgili büyük ağızlılar, tilki kuyruklu adamlar, astomiler, tepe gözlüler, kafasız adamlar, mağara adamları, gölge ayaklılar gibi türler olduğunu belirtir. Walsberger bu anlatıda büyük ölçüde Plinius'dan etkilenmiştir.⁶⁹ Hanns Rüst'ün haritasında [Harita 39] da bilinen dünyanın köşesinde canavar ırklar resmedilmiştir. Köpek başlı, iki kafalı ve gölge ayak gibi. Ancak bu figürler dünyanın güneyinde değil kuzeyinde gösterilmiştir [Şekil B10].



Şekil B10: Hans Rüst Haritası



Şekil B11: Hans Rüst Haritası

3. Ye'cûc ve Me'cûc

İklim koşullarının elverişsizliği nedeniyle ekümenin güney ucunda canavar ırklarının varlığına inanılıyordu. Haritalarda güneyin karşısında kuzey vardır. Antikiteden Orta Çağ'a kuzey; şeytanın,

⁶⁷ *An Account of a Copy from the 15th Century of a Map of the World*, 28.

⁶⁸ Friedman, *The Monstrous Races in Medieval Art and Thought*, 57.

⁶⁹ Friedman, *The Monstrous Races in Medieval Art and Thought*, 57, 58.

mutlak umutsuzluğun, ölümün ve kıyamet halklarının dünyayı harap etmek için yola çıkacağı yer olarak tasavvur ediliyordu.⁷⁰ Nitekim haritaların bir kısmında kutsal metinlerde geçen Ye'cüc ve Me'cüc kavmi ya da onların yaşadığı bölge kuzeyde tasvir edilmiştir. Meskûn dünyanın kuzey sınırındaki Ye'cüc ve Me'cüc kavmi, tarihi süreçte haritalarda Yahudiler, Türkler ve Moğollar gibi farklı milletlerle ilişkilendirilmiştir. Bu durumun en önemli sebebi mezkûr milletlerin Avrupa'yı tehdit etmesidir. Hereford, Ebstorf, Vesconte, Borgia, Bianco, Walsperger ve Hans Rüst'ün haritalarında ekümenin sınırındaki Ye'cüc ve Me'cüc tasvirleri dikkat çekmektedir [Harita 18, 25, 20, 29, 27, 35 ve 39].⁷¹



Şekil C1: Hereford Haritası



Şekil C2: Ebstorf Haritası



Şekil C3: Borgia Haritası



Şekil C4: Bianco Haritası



Şekil C5: Walsperger Haritası



Şekil C6: Hans Rüst Haritası

4. Herkül Sütunları, İskender Sunakları veya Sütunları, Ay ve Güneş Ağacı

Antik Yunan müellifleri Akdeniz'i bir iç deniz olarak tasavvur etmişlerdi. Antik dünyanın gemilerinin Cebelitarık Boğazı'nı geçerek Atlantik'e açılmalarını tehlikeli birer girişim görmüşlerdi. Nitekim antik kaynaklarda Cebelitarık Boğazı'nda tahayyül edilen Herkül sütunlarının, ekümenin sınır işareti şeklinde yorumlanması şaşırtıcı değildir.⁷² Herkül sütunları ilk olarak Herodot'un eserinde karşımıza çıksa da dünyanın sınırı manasında ilk defa Pindaros'un şiirlerinde, insanın ulaşabileceği en üst düzey mutluluğun ve başarının simgesi olarak geçer. Nesselrath'a göre Pindaros, Herkül sütunlarını, aşılabilir bir metafor olarak literatüre sokmuş, daha sonraki müellifler onları gerçek anlamda da meskûn dünyanın sınırı görmüşlerdir. Ekümenin batı sınırını gösteren Herkül sütunları ilk kez Batlamyus'un

⁷⁰ Münkler, *Erfahrung des Fremden*, s. 163.

⁷¹ Orta Çağ Avrupa'sında çizilen dünya haritalarında Ye'cüc ve Me'cüc kavminin veya bölgesinin tasviri hususunda daha detaylı bilgi için bkz. Zeynep İnan Aliyazıcıoğlu, "Orta Çağ Avrupa'sında Çizilen Dünya Haritalarında Ye'cüc ve Me'cüc (Gog ve Magog) Halkının/Ülkesinin Tasviri", *Cihannüma: Tarih ve Coğrafya Araştırmaları Dergisi*, VII/1 (2021): 1-44. Geç Orta Çağ'da mappamundi türü haritalarda Ye'cüc ve Me'cüc kavmi üzerine yapılan güncel bir çalışma için bkz. Felicitas Schmieder, "Gog and Magog as Geographical Realities in Late Medieval Latin Europe", içinde *Gog and Magog: Contributions toward a World History of an Apocalyptic Motif*, ed. Georges Tamer, Andrew Mein, Lutz Greisiger, (Berlin: De Gruyter, 2023), 495-506.

⁷² Daniel Fallmann, *Der Rand der Welt: Die Vorstellungen der Griechen von den Grenzen der Welt in archaischer und klassischer Zeit*, (Göttingen: Vandenhoeck&Ruprecht, 2024), 156.

coğrafya kitabındaki haritada tasvir edilmiştir. Batlamyus bu bilgiyi Strabon'dan aldığını iddia eder.⁷³ Batı'daki Herkül sütunları, Orta Çağ'ın pek çok coğrafya, tarih ve ansiklopedi eserinde yer almıştır. Öyle ki Dante'nin *Cehennem*'inde de meskûn dünyanın sınırında olduğu vurgulanmıştır:

“Gördüm her iki kıyıda da en uzakları,
İspanya'yı ve Fas'ı; Sardinya adasını,
Ve diğer yerleri denizin çepeçevre kuşattığı.
Ben ve yoldaşlarım çoktan kocamıştık bile,
Ulaştığımız dar geçide,
Herakles'in sınır taşlarını diktiği yere,”⁷⁴

Mappamundi türü haritalarda Herkül sütunlarının tasvirinin en erken örneklerinden biri 11. yüzyıla ait Anglo-Sakson (Koton) dünya haritasıdır [Harita 14]. Akdeniz merkezli bu dünya haritası, esasında Paulus Orosius'un *Historia adversum paganos* adlı eserine dayanır. Cebelitarık Boğazı'nın denk geldiği kısımda denizin içinde iki adet sütun resmedilmiştir [Şekil D1]. Sütunların üzerinde ya da etrafında herhangi bir yazı yoktur.⁷⁵ Herkül sütunlarının tasvir edildiği bir başka mappamundi, Psalter haritasıdır. Dairesel şekillerin hâkim olduğu Psalter haritasında [Harita 17] kartograf dünyanın yuvarlak oluşunu vurgularcasına meskûn dünyayı Kudüs merkezli halkalar üzerinden tasvir etmiştir. Haritanın belirli kısımları yıpranmışsa da kara kütlesinin en batısında Cebelitarık Boğazı'nda üç adet sütun görülmektedir [Şekil D2]. Psalter haritasında yukarı kısımda yer alan doğuda dünyevi cennetin yakınında iki ağaç görseli vardır. Bunlar Güneş Ağacı (*Arbor Solis*) ve Ay Ağacı (*Arbor Luneae*)'dır. Ağaçların alt kısmında “özgürlük sunağı ve Herkül sütunu” (*Arae Liberi et Colimae Herculis*) yazar [Şekil D3]. Kartografa göre bu iki nokta okyanusun ötesinde karşılıklı konumda bulunmaktadır.⁷⁶ Hereford haritasında [Harita 18] İberya Yarımadası'nın Akdeniz kıyısına kırmızı renkle *Terminus Europe*, karşısında Kuzey Afrika kıyısına *Terminus Africe* yazar. Avrupa ve Afrika kıtasının birleştiği bu kısımda bir adanın üzerinde iki adet sütun ile Herkül sütunları tasvir edilmiştir [Şekil D4].⁷⁷



Şekil D1: Anglo-Sakson Haritası



Şekil D2: Psalter Haritası-1



Şekil D3: Psalter Haritası-2



Şekil D4: Hereford Haritası

Ranulf Higden'in *Polychronicon* adlı eserinde Akdeniz tanımlanırken, iç denizin Herkül sütunlarının doğusunda kaldığı belirtilmiştir. Higden'in Britanya Kütüphanesi (Royal Ms. 14, V. IX, 1v-2v Folyoları)'ndeki haritada [Harita 38] Cebelitarık Boğazı'ndaki Herkül sütunları (iki adet) görülmektedir [Şekil D5].⁷⁸ Ebstorf haritasında Mesih'in ayaklarının olduğu kısımda Herkül Sütunları anlamında “*Erculis columnne*” yazar [Şekil D6]. Ancak haritada sütun figürü yer almaz.⁷⁹ 1475'te matbaada basılan dünya tarihinin anlatıldığı anonim *Rudimentum Novitiorum* (*Acemiler İçin Rehber*) başlıklı eserin içinde mappamundi türü bir dünya haritası vardır [Harita 37]. Dairesel dünya haritası eserin iki sayfasını kaplayacak şekilde düzenlenmiştir. Geç Orta Çağ'a ait bu mappamundi çok fazla

⁷³ Heinz Günther Nesselrath, “Die Säulen des Herakles- eine mythische Landmarke und ihre Bedeutung in der Klassischen Antike”, *Jahrbuch der Akademie der Wissenschaften zu Göttingen*, (Berlin, New York: De Gruyter, 2009), 227.

⁷⁴ Dante Alighieri, *İlahi Komedyası: Cehennem*, çev. Sevinç Elpida Kara, çeviri ihya ve notlar Seçkin Erdi, (İstanbul: Alfa yay., 2020), 243.

⁷⁵ Woodward, “Medieval *Mappaemundi*”, 347.

⁷⁶ Grčić, “Geographical Image of the World in the London Psalter Maps from the 13th Century”, 29.

⁷⁷ *Die Herefordkarte*, yay. haz. Konrad Miller, 10

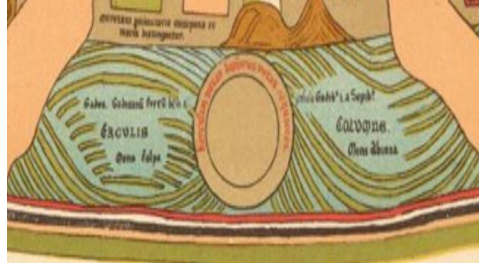
⁷⁸ Cornelia Dreer ve Keith D. Lilley, “Universal Histories and their Geographies: Navigating the Maps and Texts of Higden's *Polychronicon*”, içinde *Universal Chronicles in the High Middle Ages*, ed. M. Campopiano ve H. Bainton, (York: York Medieval Press, 2017), 282.

⁷⁹ Konrad Miller, *Kurze Erklärung der Weltkarte des Frauenklosters Ebstorf*, (Köln: Verlag und Druck von J. P. Bachem, 1896), 14.

coğrafi ve topografik hata içerir. 14. yüzyıldan beri kartografya alanındaki gelişmelerden hiç faydalanılmadan hazırlanan harita, özünde Sevillalı Isidore'nin şematik dünya tasvirine dayanır.⁸⁰ Harita minyatürlerle zenginleştirilmiştir. Üç kıtali dünya, sıralı tepelerle sarılmıştır. Cebelitarık Boğazı'nın olduğu kısımda Herkül Sütunları (üç adet) göze çarpar [Şekil D7]. İki sayfaya resmedilen haritada sütunlar tam olarak sayfa kıvrım kısmına denk gelmiştir.⁸¹



Şekil D5: Ranulf Higden
(Britanya Kütüphanesi)



Şekil D6: Ebstorf Haritası



Şekil D7: Rudimentum Novitiorum

Antik Yunan ve Roma kaynaklarında ekümenin sınırlarını göstermek amacıyla, sütun, sunak veya *arae* denilen taştan yapay veya doğal yükseltiler kullanılmıştır. Mappamundi türü haritalarda zaman zaman İskender'in Hindistan'ın kuzeyindeki Beas Nehri kenarına diktiği sütunlar da meskûn dünyanın sınırı olarak karşımıza çıkar. Doğu sütunları farklı isimlerle ve iç içe geçmiş efsanelerle literatürde önemli bir yer tutar. *İskender Romans*'ında geçen bir anlatıda İskender, Doğu seferindeyken bir gün Herkül'ün iki heykeline rastlar. Heykellerin biri som altından diğeri ise som gümüşten yapılmıştır. Bahsi geçen heykeller toprakların sınırlarını göstermek amacıyla muhtemelen MÖ 5. yüzyıldan çok daha öncelerde dikilen anıtlardır. *Romans*'a göre İskender, Herkül'ün heykellerini geçtikten sonra aşılabilir bir nehre varır ve nehrin ötesinde fethedemediği Brahmanlarla karşılaşır. Bu durum karşısında İskender, askerlerine bu bölgeye mermerden yüksek bir sütun dikmesini, üzerine "*Ben Philip oğlu Makedonyalı İskender, Darius ve Porus'u bozguna uğrattıktan sonra bu yere savaşmak için geldim*" yazılmasını emreder. Rivayete göre, Büyük İskender, dünya fatihi sıfatıyla sınır sütunu dikerek ekümeni yeniden tanımlamıştır. *İskender Romans*'ında geçen bu ifadeler Avrupa literatüründe pek çok edebi esere ilham vermiştir.⁸² Antik Yunan kaynaklarındaki anlatıya göre, İskender MÖ 326'da Hint hükümdarını yener. Pencap bölgesinde, Beas Nehri'nin ötesindeki bereketli toprakları ve fil gibi devasa hayvanları görür. İskender, nehri geçerek bu bilinmeyen toprakları fethetmek istese de ordu içindeki anlaşmazlık sebebiyle fetihden vazgeçer. Ancak Batı'ya dönmeden önce Beas Nehri kıyısında Olimpos'un on iki Tanrısı için sunaklar inşa ettirir.⁸³ *İskender Romans*'ı ve antik kaynaklar benzer şekilde, İskender'in Hindistan seferinin sonuna geldiğinde Doğu'da sütun veya sunak dikerek ekümenin sınırını işaretlediğini belirtir.

İskender'in Doğu seferinde fethettiği toprakların sınırı haritalarda zaman zaman sütun, sunak ya da sadece "Aræ Alexandri" gibi yazıt şeklinde görülmektedir. Sevillalı Isidore'nin *Etimoloji* adlı eserinin 12. yüzyılın başlarında istinsah edilen bir nüshası günümüzde Münih'teki Bavyera Devlet Kütüphanesi'ndedir. Bu nüshanın XIV. kitabının başında bir dünya haritası vardır. Bu haritaya bulunduğu kütüphaneden dolayı Münih-Isidore haritası denmiştir [Harita 15]. Edson'a göre mezkûr harita, Isidore'nin 7. yüzyılda hazırladığı orijinal haritadan ziyade 12. yüzyıl Avrupa'sındaki kartografik

⁸⁰ Anna-Dorothee von den Brincken, "Universalkartographie und geographische Schulkenntnisse im Inkunabelzeitalter: Unter besonderer Berücksichtigung des 'Rudimentum Novitiorum' und Hartmann Schedels", içinde *Studien zur Universalkartographie des Mittelalters*, yay. haz. Thomas Szabó, (Göttingen: Vandenhoeck&Ruprecht, 2008), 268, 272, 273.

⁸¹ Andrea Worm, "Konkurrierende Weltbilder an der Schwelle zur Frühen Neuzeit: Die Weltkarten im Rudimentum Novitiorum und im Liber Chronicarum Hartmann Schedels", içinde *Dialog-Transfer-konflikt: Künstlerische Wechselbeziehungen im Mittelalter und in der Frühen Neuzeit*, ed. W. Augustyn ve U. Söding, (Passau: Dietmar Klinger Verlag, 2014), 387.

⁸² *Prose Life of Alexander* (Thornton MS.), ed. J. S. Westlake, (London: The Early English Text Society), 1913, 88, 89; McKenzie, *Conquest Landmarks and the Medieval World Image*, 38.

⁸³ Barbara Graziosi, *The Gods of Olympus: A History*, (London: Profile Books, 2013), 119.

gelişmeleri yansıtır.⁸⁴ Münih-Isidore haritasında ekümenin batı sınırında Cebelitarık Boğazı'nda üç adet Herkül sütunu [Şekil D8], doğuda Hindistan coğrafyasında da üç adet İskender sütunu [Şekil D9] tasvir edilmiştir. Doğu sütunları 12. yüzyıla ait Roma yol haritasının bir kopyası olan Peutinger tablosunda da resmedilmiştir.⁸⁵



Şekil D8: Münih-Isidore Haritası (Herkül Sütunları)



Şekil D9: Münih-Isidore Haritası (İskender Sütunları)

Klasik kaynaklarda İskender'in Doğu seferinde ekümenin sınırlarına ulaştığına vurgu yapılırken haritalarda İskender sütunları ya da sunakları çok sık tasvir edilmemiştir. Ancak mappamundi türü haritalarda ekümenin doğu sınırında dünyevi cennetin yakınlarında Güneş ve Ay Ağacı etrafında zaman zaman İskender (Alexander) ismi karşımıza çıkmaktadır. Hindistan seferinden sonra İskender'in Güneş ve Ay Ağaçlarını ziyaret ettiği efsanesi, İskender'in Aristo'ya yazdığı mektupların tüm versiyonlarında geçmektedir. Ancak günümüze ulaşan versiyonlarda önemli farklılıklar olduğunu da vurgulamak gerekir. Versiyonlardaki ortak anlatıya göre İskender, Hindistan'da Yunanca ve Hint dillerinde gelecekte haber veren Güneş ve Ay Ağacıyla karşılaşır. Güneş Ağacı erkek, Ay Ağacı dişidir. Bu ağaçlar, tehlikeli hayvanların yaşadığı bölgenin ötesindedir. İskender, ağaçların yanına varınca gelecekte ne yaşayacağını öğrenmek ister. Ağaçlar ona, dünyaya hâkim olacağını, ancak Makedonya'ya dönemeyeceğini Babil'de öldürüleceğini söyler.⁸⁶

Efsane, Doğu'ya giden seyyahların eserleriyle özellikle de Marco Polo ile yeniden gündeme gelmiş ve bazı dünya haritalarında yer bulmuştur.⁸⁷ Herford haritasında [Haria 18] İndus Nehri yakınlarında üç adet kare şeklindeki sunağın üstündeki alana "Aræ Alexandri" yazar [Şekil D10].⁸⁸ Andreas Walsperger haritasında [Harita 35] cennet yakınında güneş ve ay ağacının olduğu kısımda "Alexander" yazısı dikkat çeker [Şekil D11].⁸⁹ Bu çalışmada zikredilen dünya haritalarının çoğunda dünyevi cennetin yakınında Güneş ve Ay Ağacı tasviri vardır. Ancak herbirinin yanında İskender ismi geçmez.



Şekil D10: Hereford Haritası



Şekil D11: Walsperger Haritası

⁸⁴ Evelyn Edson, "Map in Context: Isidore, Orosius, and the Medieval Image of the World", içinde *Cartography in Antiquity and the Middle Ages: Fresh Perspectives, New Methods*, ed. Richard J. A. Talberts, Richard W. Unger, Leiden, (Boston: Brill, 2008), 226.

⁸⁵ McKenzie, *Conquest Landmarks and the Medieval World Image*, 43.

⁸⁶ Yu Onuma, "Trees of the Sun and the Moon: Variety of the Motif with Special Reference to The Letter of Alexander the Great to Aristotle and Mandeville's Travels", *The Geibun-Kenkyu: Journal of Arts and Letters*, 85/12 (2003), 128, 129.

⁸⁷ Güneş Ağacı'nın günümüzde İran'ın kuzeydoğusunda bulunduğunu iddia eden Marco Polo, ağacı Kuru Ağaç olarak isimlendirmiştir. Marco Polo, *Seyahatname-Dünyanın Tasviri: Kubilay Han'ın Sarayında Bir Venedikli*, çev. Leyla Tonguç Basmacı, (İstanbul: Alfa yay., 2021), 76.

⁸⁸ Bevan, *Hereford Mappa Mundi*, xliii.

⁸⁹ Kretschmer, "Eine neue mittelalterliche Weltkarte der Vatikanischen Bibliothek", 394.

5. Prester John (Presbyter Johannes)

Bu çalışmada incelenen haritaların bazılarında efsanevi Prester John'a dair tasvirler ve verilen kısa bilgiler de ekümenin yakın sınırlarını gösterir. Prester John, 12. yüzyıldan itibaren Batılılar tarafından Asya ve Afrika'da aranmış efsanevi bir karakterdir. Orta Çağ'da çizilen mappamundi türü haritalarda Prester John figürü; cennet, canavar ırklar, Ye'cüc ve Me'cüc kavmi gibi ekümenin uzak sınırlarında değil meskûn dünyanın merkezine daha yakın yerlerde özellikle İslam topraklarının ötesinde gösterilmiştir. Tarihte zaman zaman Avrupa'yı tehdit eden Müslüman ve Moğol ordularına karşı Hristiyanların, Doğu'daki müttefiki ve umudu olan Prester John, zengin ve güçlü bir hükümdar ya da rahip olarak literatürde ve haritalarda karşımıza çıkar. 12. yüzyılın başlarında Prester John efsanesinin ortaya çıkışına dair farklı iddialar vardır. Araştırmacıların ortak görüşü Doğu'da (önceleri Hindistan, sonraları Etiyopya'da olduğuna inanılır) bulunan Hristiyan rahip kral kimliğiyle Prester John'un, İslam ordularına karşı Hristiyanları, bir mektupla sefere çağırması ve onların müttefiki olmasıdır. Özellikle V. Haçlı Seferi (1217-1221) sırasında Haçlı ordusu, efsanenin coşkusuyla Kahire'ye saldırmış, ancak Prester John ve oğlu ya da torunu tarafından beklenen yardım gelmeyince geri çekilmek zorunda kalmıştır. V. Haçlı Seferi sürecinde Prester John'dan beklenen yardımın gelmemesi Haçlılar arasında hayal kırıklığına sebep olmuşsa da efsanenin farklı versiyonları Batı'da gündemde kalmaya devam etmiştir.⁹⁰

Prester John efsanesi 12. yüzyılın ortalarından itibaren Batı Hristiyan dünyasında bilinir. Ancak bir figür olarak haritalara girmesi 14. yüzyılın başlarına denk gelir. Prester John efsanesinin haritalarda yer almasında Asya'ya giden seyyahların eserlerinin büyük payı vardır. Bu çalışmanın kapsamı, mappamundi türü dünya haritaları ile sınırlıdır. Ancak bu başlık altında dikkat çekilmek istenen bir husus vardır. 14. yüzyılın başlarından itibaren Akdeniz ve Karadeniz kıyı şeritlerini daha detaylı gösteren denizcilerin kullandığı portalan haritaları⁹¹ çizilmeye başlandı. Portalan haritalarının sayısı 15. yüzyılda hızla arttı. Portalan haritalarının çiziminde özellikle Doğu'ya giden seyyahların verdiği topografya bilgilerinden faydalanılıyordu. Mappamundilerde rastlanan pek çok efsanevi ve teolojik figüre portalan haritalarında rastlanmasa da Prester John tasviri, portalanlarda daha fazladır. Prester John'u simgeleyen tasvir, anlatı ve figürlere Giovannia da Carignano (1310), Angelino Dulcert (1339), Vesconte Maggiolo (1516), Martin Waldseemüller (1516), Harleian Dünya Haritası (1544), Sebastian Cabot (1544), Sebastião Lopes (1565), Abraham Ortelius (1573) ve Bartolomeo Olive (1575) gibi portalan haritalarında rastlanmaktadır. Bu haritaların hemen hepsinde Prester John, Afrika kıtasında Etiyopya'da tasvir edilmiştir.⁹² Prester John'un 14.-16. yüzyıllarda çizilen portalan, 17. yüzyıl ve sonrasında matbaa baskısı dünya haritalarında yer alması efsanenin gücünü göstermektedir. 18. yüzyılda Avrupa'da üretilen eserlerde ve haritalarda Prester John efsanesi silikleşse de yıllarca misyonerlik, keşif ve sömürgecilik faaliyetleri için Batılıları teşvik eden bir motif olmuştur.⁹³

Portalan haritalarının karakteristik özelliklerini kısmen almış olsa da mappamundi türünün iyi bir

⁹⁰ John Prester efsanesinin ortaya çıkışındaki tartışmalar ve bu efsanenin Avrupa, Haçlı ve Moğol tarihi açısından önemini tartışan Türkçe literatür için bkz. Murat Tural, *Asya'ya Yolculuklar: Hristiyan Dünyası ve Moğollar, Dini İdealler ve Politik Kaygular*, (İstanbul: Timaş Akademi, 2021), 185-192 (Eser, yazarın doktora çalışmasıdır); Fatih Durgun, "Presbyter Johannes (Prester John) Efsanesi'ni Jacques de Vitruvius'un Mart 1217 Tarihli Mektubu ve V. Haçlı Seferi Çerçevesinde Okumak", *Şarkiyat*, 14/3 (2023), 1075-1101; Fatih Durgun, "Batılıların Doğu Hakkındaki Tahayyüllerine Özgün Bir Örnek Olarak Presbyter Johannes (Prester John) Efsanesinin Ortaya Çıkışı: 1165 Öncesi", *Akademik Hassasiyetler*, 14 (2020), 71-94; Abdullah Mesut Ağır, "Orta Çağ Seyyahlarının Kayıtlarında Presbyter John ve Efsanenin Asya ve Afrika'daki Temelleri", *History Studies*, 9/2 (2017), 27-46; Murat Çaylı, "14. Yüzyıl Sonlarında Fransa Sarayı'nda Moğollara Dair Kısa Bir Anlatı", *Bellefen*, 87/309 (2023), 477-478. (Batı'da, Prester John efsanesi çok sayıda Haçlı ve dünya kroniği gibi ana kaynaklarda yer almıştır. Ayrıca konuyla ilgili farklı Avrupa dillerinde çok sayıda araştırma çalışması yapılmıştır. Avrupa dillerindeki çalışmalar için burada zikredilen Türkçe çalışmaların kaynakçalarına bkz.).

⁹¹ 1300'lü yıllardan 1460'lara kadar Avrupa kartografya çalışmalarında önemli değişimler yaşanmıştır. Rönesans'ın etkisiyle portalan türü haritalarda Akdeniz ve Karadeniz daha gerçekçi çizilmeye ve haritalarda Batlamyus'un topografya isimlendirmesi kullanılmaya başlanmıştır. 1406/7'de Batlamyus'un *Geography* eserinin Latinceye tercümesi bu değişimde önemli bir rol oynamıştır. Özellikle İtalyan şehir devletlerindeki kartografya çalışmalarıyla geçiş dönemini simgeleyen transisyonal haritalar ortaya çıkmaya başlamıştır. Woodward, "Medieval Mappaemundi", 314.

⁹² Tony Campbell, "Portolan Charts from the Late Thirteenth Century to 1500", içinde *The History of Cartography, Vol. 1: Cartography in Prehistoric, Ancient, and Medieval Europe and the Mediterranean*, ed. J. B. Harley ve D. Woodward, Chicago, London: University of Chicago Press, 1987), 372.

⁹³ Durgun, "Presbyter Johannes (Prester John) Efsanesinin Ortaya Çıkışı: 1165 Öncesi", 73.

örneğini Pietro Vesconte, Marino Sanudo'nun *Liber secretorum fidelium crucis* başlıklı eseri için 1320'de çizmiştir. Marino Sanudo, 1306-1321 tarihleri arasında papayı, yeni bir Haçlı Seferi'ne teşvik amacıyla mezkûr eseri kaleme almıştır. Eserde bir mappamundi türü olmak üzere birkaç tane daha harita vardır. Haritaların tümü Pietro Vesconte tarafından çizilmiştir. Vesconte'nin çizdiği dünya haritasında [Harita 20] Prester John, Hindistan'da tasvir edilmiştir. Haritada "Aşağı Hindistan Johannes Presbyter" anlamında "India inferior Johannis presbyteri" yazısı vardır, resim veya şekil yoktur. Yazı, sayfanın tam katlama yerine geldiğinden çok iyi görünmemektedir.⁹⁴ Mappamundi ve portalan harita özelliklerini birlikte barındıran Katalan Atlası'nda (1375) da Prester John'a dair kısa bir tasvire rastlarız [Harita 42]. Katalan Atlas'ını klasik mappamundilerden ayıran özellik on iki sayfaya resmedilmesidir. Bu çalışma açısından haritanın en önemli özelliği ise Marco Polo'nun seyahatnamesine dayanarak Asya kıtası üzerinde çok sayıda zengin tasvire yer vermesidir.⁹⁵ Katalan Atlası'nda, Andrea Bianco (1436) [Şekil E1] ve Borgia (1452) haritasında Prester John, Afrika kıtasında Hristiyan bir kral olarak tasvir edilmiştir. 13. yüzyılın ortalarından itibaren, Asya'ya giden seyyahların Prester John'u bulamaması, muhtemelen efsanevi rahip kralın ülkesinin Asya'dan Etiyopya'ya kaymasına sebep olmuştur.⁹⁶

1450'li yıllarda çizildiği tahmin edilen Katalan-Estense haritası mappamundi ve portalan harita özelliklerini barındırır. Harita, Avrupa kıtası üzerinde kalkan ve bayraklarla diğer kıtalarda çadırlar ve kral tasvirleriyle süslenmiştir. Afrika kıtası üzerinde cennet tasvirinin doğusunda Prester John tasviri vardır. Cennetten çıkan bir nehir biraz ilerledikten sonra bir kaynağa dökülür ve o kaynaktan dört nehir çıkar. Bu dört nehir kutsal metinlerde geçen nehirlerdir. Kaynaktan çıkan bir nehir başka bir nehirle birleşip Akdeniz'e dökülen Nil'dir. Prester John, Nil Nehri'nin birleştiği yerde çadır içinde oturan bir kral olarak tasvir edilmiştir ve figürün altında "Prest Iohan" yazar [Şekil E2].⁹⁷

Fra Mauro haritasında da Prester John, Afrika'da gösterilmiştir. Habeşistan'ı belirtmek için kartograf, "Abassia" kelimesini kullanmıştır. Bu terim ile Prester John'un geniş krallığının merkezine işaret edilmiştir. Bölgedeki, büyük kale ve saraylar Prester John'un zenginliğini ve gücünü göstermektedir. Ayrıca Habeşistan'ın merkezine yakın kısımdaki rahip kralın ülkesiyle ilgili şu bilgileri verir: "Bu Habeşistan ormanlarında o kadar fazla bal vardır ki orada yaşayanlar, balı toplama zahmetine girmez. Kışın coşkun yağmurlarla ağaçlardaki ballar yakındaki bazı göllere akar ve güneşin etkisi sayesinde buradaki su, şaraba dönüşür ve bölge halkı şarap yerine onu içer."⁹⁸ Fra Mauro haritasındaki ilgi çekici anlatı şu şekilde devam eder: "Prester John'un idaresi altında 60'tan fazla farklı dilin konuşulduğu 120 krallık vardır." Kartograf bölgenin nehir ve dağları gibi topografik bilgileri yanında Habeşistan'dan ayrılan bir bölgede vahşi ve pagan insanların yaşadığını da belirtir. Bu iri yapılı ve güçlü insanların, Prester John'a hizmet ettiğinden ve haraç ödediğinden söz eder.⁹⁹ Fra Mauro Haritası 1450'li yıllarda çizildi. Bu tarih, Osmanlı'nın Avrupa'yı tehdit ettiği bir dönemdir. Venedikli kartograf, Doğu'ya düzenlenecek bir Haçlı Seferi'nde Prester John'un gücünü ve idaresi altında çok sayıda kişinin olduğunun vurgulanması Haçlı Seferi propagandasıyla açıklanabilir. Schmieder'e göre Moğolların Doğu Avrupa'yı, Osmanlı ordularının Balkanları ve Akdeniz'i tehdit ettiği bir dönemde Prester John efsanesi, Avrupa'ya ekonomik, dini-idealist ve reel politik açıdan güç veriyordu. Katoliklerin Doğu ile münasebetinde ve iletişimde hayal ürünü bu efsane, pragmatik politika üretebiliyordu.¹⁰⁰

⁹⁴ Die ältesten Weltkarten, III. Heft: Die kleineren Weltkarten, yay. haz. Konrad Miller, (Stuttgart: Jos. Roth'sche Verlagshandlung, 1895), 132, 135; Konrad Kretschmer, "Marino Sanudo d. Ä. und die Karten des Pietro Vesconte", *Zeitschrift der Gesellschaft für Erdkunde zu Berlin* 26 (1891), 352-370; Anna-Dorothee von den Brincken, "Weltbild und Weltkenntnis in der Kartographie um 1308: Die Ebstorf Weltkarte und Rundkarte im Portulan-Atlas des Pietro Vesconte", içinde *1303: Eine Topographie historischer Gleichzeitigkeit*, ed. A. Speer ve D. Wirmer, (Berlin, Boston: De Gruyter, 2010), 20.

⁹⁵ Woodward, "Medieval Mappaemundi", 315.

⁹⁶ Açar, "Presbyter John ve Efsanenin Asya ve Afrika'daki Temelleri", s. 40.

⁹⁷ Arthur Dürst, "Die Katalanische Estense-Weltkarte, um 1450: Bericht zur Faksimile-Ausgabe", *Cartographica Helvetica: Fachzeitschrift für Kartengeschichte*, 14 (1996), 42, 44.

⁹⁸ Michael E. Brooks, "Visual Representations of Prester John and His Kingdom", *Quidditas*, 35 (2014), 149, 150.

⁹⁹ Brooks, "Visual Representations of Prester John and His Kingdom", 151.

¹⁰⁰ Felicitas Schmieder, *Europa und die Fremden: Die Mongolen im Urteil des Abendlandes vom 13. bis in das 15. Jahrhundert*, (Sigmaringen: Jan Thorbecke Verlag, 1994), 197.



Şekil E1: Bianco Haritası



Şekil E2: Katalan-Estense Haritası



Şekil E3: Fra Mauro Haritası

1457’de çizilen Ceneviz haritasında [Harita 36] Prester John, üç farklı bölgede tasvir edilmiştir. Bu bölgelerden biri 15. yüzyılın genel düşüncesine uygun olarak Etiyopya’dadır. Başında kraliyet tacı, elinde haç sembolü sancağıyla bölgenin Hristiyan hükümdarı şeklinde resmedilmiştir. Afrika kıtasını temsilen siyahı ten rengi dikkat çekmektedir. Etiyopya’daki tasvirin yanında kimliği açıkça belirtilmiştir [Şekil E6]. İkinci olarak Prester John’un sadece ismi İskender seddinin yapımında şöyle geçer: “*Orada kapalı olanlar ona erişemesin diye Kral Prester John bu kuleleri inşa etti*” [Şekil E7]. Kısa metne göre Büyük İskender ve Prester John, Deccal’ın halkını kapalı tutmak için bir set inşa eder. Üçüncü olarak, Hindistan coğrafyasında atın üstünde tasvir edilen bir hükümdarın da Prester John olduğu tahmin edilir. Hükümdarın yanında, Hintlilerin kralı anlamında “*Indorum rex*” yazar. Prester John’un ismi bölgede zikredilmemiştir. Araştırmacıları bu düşüncüye sevk eden en önemli kaynak, Prester John’un 12. yüzyılda Bizans imparatoruna gönderdiği varsayılan mektupta “*üç Hindistan’ın hükümdarı*” olarak kendini tanımasıdır. Bazı araştırmacılara göre, Ceneviz haritasında Prester John’un üç farklı bölgede (ikisi resim, biri metin) gösterilmesi, Prester John’un bir efsane olduğunu vurgulama girişimi olabilir.¹⁰¹



Şekil E4: Ceneviz Haritası (Etiyopya)



Şekil E5: Ceneviz Haritası (İskender Seddi)



Şekil E6: Ceneviz Haritası (Hindistan)

Mappamundi türü haritalarda meskûn dünyanın yakın sınırlarında Prester John, Herkül Sütunları, İskender Sunakları veya Sütunları tasvir edilirken bazı haritalarda Moğol Hükümdarı Cengiz Han ve ardılları¹⁰² da resmedilmiştir. Hereford, Ebstorf, Vesconte, Borgia, Fra Mauro gibi klasik mappamundilerde bilinen dünyanın kenarında Moğol toprakları “Tatar” ismi altında tasvir edilirken Katalan Atlası’nda ve Martin Waldseemüller’in dünya haritasında (1516) Cengiz Han’ın ardılları resmedilmiştir [Harita 41]. Katalan Atlası’nda Kubilay Han’dan [Şekil E7] Tatarların en güçlü ve zengin prensi diye söz edilir. Mezkur atlasta Karadeniz’in kuzeyinde Canibeg görseli yer alır [Şekil E8].

¹⁰¹ *Geneese World Map 1457, Facsimile and Critical Text Incorporating in Free Translation the Studies of Professor Theobald Fischer revised with the Addition of Copious Notes*, ed. Edward Luther Stevenson, (New York: The American Geographical Society and the Hispanic Society of America, 1912), 40; Gerda Brunnelechner, “The so-called Genoese World Map of 1457: A Stepping Stone Towards Modern Cartography?”, *Peregrinations: Journal of Medieval Art and Architecture*, 4/1 (2013), 75-78.

¹⁰² Haritalarda Moğol tasvirleri için bkz. Emily Allinson, “Mapping the Mongols: Depictions and Descriptions of Mongols on Medieval European World Maps”, *Leidschrift*, 28/1 (2013), 33-49, atıf için sayfa 40; İnan Aliyazıcıoğlu, “Orta Çağ Avrupa’sında Çizilen Dünya Haritalarında Ye’cüc ve Me’cüc (Gog ve Magog) Halkının/Ülkesinin Tasviri”, 28, 29; Türkçe literatürde Moğollar ve ardılları üzerine yapılan çalışmaların güncel bir değerlendirmesi için bkz. Altay Tayfun Özcan, “Türkiye’de Moğol Tarihi Çalışmalarının Gelişimi (Cengiz Han ve Ardılları Zamanında Büyük Hanlık ile Altın Orda Hanlığı)”, *Tarih Dergisi*, 81 (2023), 597-666 ve Kürşat Yıldırım, “Türkiye’de Moğol Tarihi Üzerine Yapılan Çalışmalara Dair Bir Değerlendirme”, *Tarih Dergisi*, 81 (2023), 525-595.

Waldseemüller'in haritası Cengiz Han'ın hakimiyetinden çok daha sonra çizilmişse de çadırının önünde güçlü ve heybetli bir şekilde otururken Cengiz Han tasvir edilmiştir [Şekil E9]. Kartograf, Cengiz Han'ın Avrupa'yı tehdit eden güçlü bir düşman olduğunu biliyordu. Waldseemüller, Cengiz Han tasvirine dair detayları Marco Polo'dan ziyade Plano Carpini'den iktibas etmeyi tercih etmiştir. Muhtemelen Carpini'nin seyahatnamesini daha güvenilir bulmuştur.¹⁰³



Şekil E7: Katalan Atlası (Kubilyay Han)



Şekil E8: Katalan Atlası (Canibeg)



Şekil E9: Waldseemüller Haritası

SONUÇ

Derek Nelson, “*Kartografyanın yüzde 20’si coğrafya ve bilim, yüzde 80’i ise cehalet, efsane, tarih ve siyasete bulanmış keyfi, dürtüsel, ironik açgözlülüktür*” der.¹⁰⁴ Nelson, bu yorumunda modern çağın haritacılığını eleştirse de Orta Çağ Avrupa'sında çizilen mappamundi türü dünya haritaları için de geçerli bir yorumdur. Mappamundiler, Orta Çağ'ın tarihine, teolojik anlayışına, coğrafya ve kozmografya bilgisine dair izleyiciye önemli bilgi ve fikirler verir. Ancak bu bilgilerin büyük bir kısmı hatalı, yanlış ve tahrif edilmiştir. Bununla beraber, mappamundiler çizildiği dönemin, dünya algısını yansıtan güzide eserlerdir. Mappamundilerin çizimindeki esas amaç, izleyiciye Hristiyan öğretisini aşlamaktır. Ayrıca, bu haritalar Avrupalı seyahatçıları ve misyonerleri seyahate teşvik eden önemli enstrümanlardır. Nitekim mappamundiler, tarih, kartografya, teoloji ve coğrafya araştırmalarında son derece dikkatli kullanılması gereken kaynaklardır. Yaklaşık bin yıllık bir zaman diliminde çok sayıda üretilen mappamundi türü haritaların yerini 15. yüzyılla birlikte portalan türü haritalar almıştır. Rönesansla birlikte 1406/7'de Batlamyus'un *Geography* eserinin Latince'ye tercümesi ve coğrafi keşiflerle birlikte Avrupa'ya akan topografya bilgisi sayesinde daha gerçekçi haritalar çizilmeye başlandı. Kartograflar, 16. yüzyılla birlikte mappamundi türü harita çizmeyi bıraktılar.

Orta Çağ Avrupa'sında çizilen dünya haritalarında meskûn dünyanın uzak ve yakın sınırları Hristiyan Avrupa'ya göre şekillenmiştir. Bu dönemde dünya haritalarında kutsal metinlerin etkisiyle teolojik tasvirler ön plana çıkmıştır. Yaratılışı simgeleyen cennet, haritalarda en doğuda zamanın ve mekânın başlangıcı olarak tasvir edilmiştir. Bu çalışmada incelenen haritalarda cennet tasviri zaman zaman kuzeydoğuya kaysa da çoğunlukla en doğuda konumlandırılmıştır. Sadece Katalan-Estense haritasında [Harita 33] cennet, Afrika kıtasında gösterilmiştir. Haritaların çoğunda cennet, bir bahçe ve içinde Âdem, Havva, yılan suretindeki iblis, hayat ağacı ve kaynağını cennetten alan dört nehirle tasarlanmıştır. Kartograf Andreas Walsperger ve Giovanni Leardo'nun haritalarında dünyevi cennet, sağlam ve tahkim edilmiş bir yapı olarak karşımıza çıkmaktadır. Hans Rüst haritasında da cennet, bahçesi görünen bir kale şeklinde tasarlanmıştır. Nitekim istisnalar dışında, haritalardaki cennet tasviri kutsal metinlerdeki anlatıya uygun görülmektedir. Mappamundilerde meskûn dünyanın kuzey veya kuzeydoğu sınırına, kutsal metinlerde geçen apokaliptik bir halk olarak tahayyül edilen Ye'cûc ve Me'cûc konumlandırılmıştır. Haritalarda yerkürenin uzak güney sınırına genellikle canavar ırklar yerleştirilmiştir. Haritalardaki cennet ve apokaliptik halk imgesi kaynağını kutsal metinlerden alırken, canavar ırklar Antik Yunan tarih yazımının ürünü olarak Romalı müelliflere ilham vermiştir. Romalı coğrafyacılar, canavar ırkları daha da detaylandırıp geliştirmişlerdir. Nitekim haritalarda, Hindistan ve

¹⁰³ Martin Waldseemüller's 'Carta marina' of 1516: Study and Transcription of the Long Legends. yay. haz. Chet van Duzer, (Rochester: Springer Open, 2020), 11, 17-22.

¹⁰⁴ Derek Nelson, *Off the Map: The Curious Histories of Place-Names*, (New York, Tokyo, London: Kodansha International), 1997), 3.

Etiyopya coğrafyasında tasvir edilen farklı fiziki özelliklere ve kültürel alışkanlıklara sahip yarı insani yaratıklar ekümenin uzak sınırlarını belirleyen imgelerdir.

Dünya haritalarında ekümenin yakın sınırlarını göstermek amacıyla Herkül ve İskender sütunları veya sunakları, Prester John, Moğol hükümdarları gibi imgeler kullanılmıştır. Mezkûr öğeler Antik Yunan ve Roma kaynaklarında ve Orta Çağ seyahatnamelerinde geçen tarihi ve efsanevi motiflerdir. Mappamundilerin genelinin temel amacı, izleyiciye Mesih'in mesajının dünyanın her köşesine yayıldığını göstermektir. Haritalarda zikredilen Herkül ve İskender sütunları veya sunakları pagan komutanların eserleridir. Haritalarda görselleştirilen İsa Mesih'in haç şeklindeki bedeninin ekümeni kucaklaması, haritanın dış çeperinden dünyayı izlemesi, yerküreye yayılan on iki havarinin mezarı veya yerküreyi saran okyanusta Mesih'i simgeleyen balıkların varlığı, Hristiyanlığın dünyayı sardığını ve pagan komutanların ulaştığı sınırların ötesine nüfuz ettiğini göstermektedir. Sonuç olarak her mappamundinin izleyiciye vermek istediği bir mesaj vardır. Kimi harita, Hristiyan teolojisine dair didaktik bilgi verir, kimisi izleyiciyi; misyonerlik, ticaret veya hac amacıyla seyahate teşvik eder. Her iki amaç uğruna kartograflar, ekümenin uzak ve yakın sınırlarını simgeleme ihtiyacı duymuşlardır.

KAYNAKÇA

Kaynaklar ve Haritalar (Çeviriler, Edisyonlar ve Transkripsiyonlar)

An Account of a Copy from the 15th Century of a Map of the World engraved on Metal which is preserved in Cardinal Stephan Borgia's Museum at Velletri. ed. A. E. Nordenskiöld, Stockholm: Published by A. L. Norman, 1891.

Dante Alighieri. *İlahi Komedya: Cehennem.* çev. Sevinç Elpida Kara, çeviri ihya ve notlar Seçkin Erdi, İstanbul: Alfa yay., 2020.

Die Herefordkarte, yay. haz. Konrad Miller, Stuttgart: Druck von A. Bonz' Erben, 1903.

Die ältesten Weltkarten, I. Heft. Die Weltkarte des Beatus (776 n. Chr.), yay. haz. Konrad Miller, Stuttgart: Jos. Roth'sche Verlagshandlung, 1895.

Die ältesten Weltkarten, III. Heft: Die kleineren Weltkarten, yay. haz. Konrad Miller, Stuttgart: Jos. Roth'sche Verlagshandlung, 1895.

Die ältesten Weltkarten, IV. Heft: Die Herefordkarte, yay. haz. Konrad Miller, Stuttgart: Jos. Roth'sche Verlagshandlung, 1896.

Die ältesten Weltkarten, V. Heft: Die Ebstorfkarte, yay. haz. Konrad Miller, Stuttgart: Jos. Roth'sche Verlagshandlung, 1896.

Geneese World Map 1457, Facsimile and Critical Text Incorporating in Free Translation the Studies of Professor Theobald Fischer revised with the Addition of Copious Notes, Ed. Edward Luther Stevenson, New York: The American Geographical Society and the Hispanic Society of America, 1912.

Mainzli Henry (Sawley Haritası): *Cambridge, the Parker Library, Corpus Christi College MS 66* (<https://parker.stanford.edu/parker/catalog/jb848tp9919 E.T. 02.02.2024>)

Marco Polo. *Seyahatname-Dünyanın Tasviri: Kubilay Han'ın Sarayında Bir Venedikli,* çev. Leyla Tonguç Basmacı, İstanbul: Alfa yay., 2021.

Martin Waldseemüller's 'Carta marina' of 1516: Study and Transcription of the Long Legends. yay. haz. Chet van Duzer, Rochester: Springer Open, 2020.

Pliny, *Natural History. With an English Translation in Ten Volumes, Vol. II, Libri III-VII,* ed. H. Rackham, Cambridge, Massachusetts, London: Harvard University Press, 1961.

Prose Life of Alexander (Thornton MS.), ed. J. S. Westlake, London: The Early English Text Society, 1913.

Solinus, Gaius Iulius, *Wunder der Welt, Lateinisch und Deutsch, Eingeleitet, übersetzt und kommentiert von Kai Brodersen*, Darmstadt: Wissenschaftliche Buchgesellschaft, 2014.

The Etymologies of Isidore of Seville, ed. S. A. Barney ve diğ., Cambridge: Cambridge University Press, 2006.

Yaratılış, Kutsal Kitap (Tevrat, Zebur, İncil), İstanbul: Yeni Çeviri, 2016.

Telif Eserler

Ağır, Abdullah Mesut. “Orta Çağ Seyyahlarının Kayıtlarında Presbyter John ve Efsanenin Asya ve Afrika’daki Temelleri”, *History Studies*, 9/2 (2017): 27-46.

Allinson, Emily. “Mapping the Mongols: Depictions and Descriptions of Mongols on Medieval European World Maps”, *Leidschrift*, 28/1 (2013): 33-49.

Baumgärtner, Ingrid ve Stefan Schröder. “Weltbild, Kartographie und geographische Kenntnisse”, içinde *WBG Weltgeschichte: Eine globale Geschichte von den Anfängen bis ins 21. Jahrhundert, III: Weltdeutungen und Weltreligionen 600-1500*, ed. Johannes Fried ve Ernst-Dieter Hehl, Darmstadt: Wissenschaftliche Buchgesellschaft, 2010: 57-83.

Baumgärtner, Ingrid. *Mapping Narrations-Narrating Maps: Concepts of the World in the Middle Ages and the Early Modern Period*, ed. Daniel Gneckow, Anna Hollenbach ve Phillip Landgrebe, Berlin, Boston: De Gruyter, 2022.

Baumgärtner, Ingrid. “Erzählungen Kartieren: Jerusalem in mittelalterlichen Kartenräumen”, içinde *Jerusalem as Narrative Space Erzählraum Jerusalem*, ed. A. Hoffmann ve G. Wolf, Leiden Boston: Brill, 2012: 231-261.

Baumgärtner, Ingrid. “Europa in der Kartographie des Mittelalters: Repräsentationen-Grenzen-Paradigmen”, içinde *Europa im Weltbild des Mittelalters: Kartographische Konzepte*, ed. I. Baumgärtner, H. Kugler, Berlin: Akademie Verlag, 2008: 9-30.

Baumgärtner, Ingrid. “Grapsche Gestalt und Signifikanz: Europa in den Weltkarten des Beatus von Liébana und des Ranulf Higden”, içinde *Europa im Weltbild des Mittelalters: Kartographische Konzepte*, ed. Ingrid Baumgärtner ve Harmut Kugler, Berlin: Akademie Verlag, 2008: 81-132.

Baumgärtner, Ingrid. “Visualisierte Weltenräume: Tradition und Innovation in den Weltkarten der Beatustradition des 10. bis 13. Jahrhunderts”, içinde *Tradition, Innovation, Invention: Fortschrittsverweigerung und Fortschrittsbewusstsein im Mittelalter*, ed. Hans-Joachim Schmidt, Berlin, New York: Walter de Gruyter, 2005: 231-276.

Baumgärtner, Ingrid. “Weltbild und Empirie: Die Erweiterung des kartographischen Weltbilds durch die Asienreisen des späten Mittelalters”, içinde *Geschichte und historisches Lernen: Jochen Huhn zum 65. Geburtstag*, ed. Gerhard Henke-Bockschatz, Kassel: Verlag Jenior&Pressler, 1995: 11-48.

Bevan, W. L. *Medieval Geography: An Essay in Illustration of the Hereford Mappa Mundi*, London: E. Stanford, Charing Cross 1873.

Bouloux, Nathalie. “Ordering and Reading the World: The Maps in Lambert of Saint-Omer’s ‘Liber Floridus’”, içinde *Geography and Religious Knowledge in the Medieval World*, ed. Christoph Mauntel, Berlin, Boston: De Gruyter, 2021: 85-108.

Borgolte, Michael. “Christliche und muslimische Repräsentationen der Welt: Ein Versuch in transdisziplinärer Mediävistik”, *Berlin-Brandenburgische Akademie der Wissenschaften, Berichte und Abhandlungen* 14 (2008): 89-147.

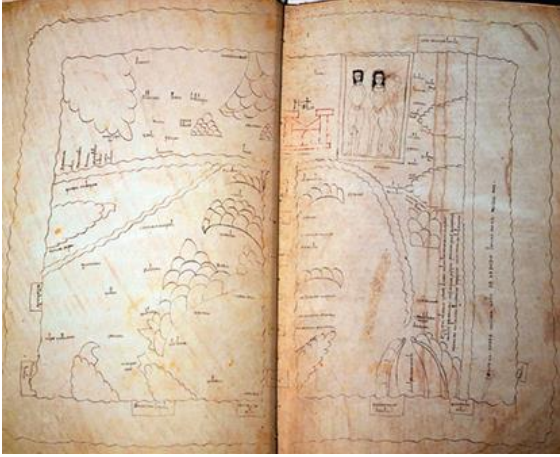
- Brooks, Michael E. "Visual Representations of Prester John and His Kingdom", *Quidditas*, 35 (2014): 147-176.
- Brunnlechner, Gerda. "The so-called Genoese World Map of 1457: A Stepping Stone Towards Modern Cartography?", *Peregrinations: Journal of Medieval Art and Architecture*, 4/1 (2013): 56-80.
- Camille, Michael. *Image on the Edge: The Margins of Medieval Art*, London: Reaktion Books 1992.
- Campbell, Tony. "Portolan Charts from the Late Thirteenth Century to 1500", içinde *The History of Cartography, Volume 1: Cartography in Prehistoric, Ancient, and Medieval Europe and the Mediterranean*, ed. J. B. Harley ve D. Woodward, Chicago, London: University of Chicago Press, 1987: 371-463.
- Çaylı, Murat. "14. Yüzyıl Sonlarında Fransa Sarayı'nda Moğollara Dair Kısa Bir Anlatı", *Belleten*, 87/309 (2023): 473-487.
- Dreer, Cornelia ve Keith D. Lilley. "Universal Histories and their Geographies: Navigating the Maps and Texts of Higden's Polychronicon", içinde *Universal Chronicles in the High Middle Ages*, ed. M. Campopiano ve H. Bainton, York: York Medieval Press, 2017: 275-301.
- Durgun, Fatih. "Presbyter Johannes (Prester John) Efsanesi'ni Jacques de Vitruvius'un Mart 1217 Tarihli Mektubu ve V. Haçlı Seferi Çerçevesinde Okumak", *Şarkiyat*, 14/3 (2023): 1075-1101.
- Durgun, Fatih. "Batılıların Doğu Hakkındaki Tahayyüllerine Özgün Bir Örnek Olarak Presbyter Johannes (Prester John) Efsanesinin Ortaya Çıkışı: 1165 Öncesi", *Akademik Hassasiyetler*, 14 (2020): 71-94.
- Dürst, Arthur. "Die Katalanische Estense-Weltkarte, um 1450: Bericht zur Faksimile-Ausgabe", *Cartographica Helvetica: Fachzeitschrift für Kartengeschichte*, 14 (1996): 42-44.
- Edson, Evelyn. *Mapping Time and Space: How Medieval Mapmakers Viewed Their World*, London: The British Library, 1997.
- Edson, Evelyn. *The World Map, 1300-1492: The Persistence of Tradition and Transformation*, Baltimore: The Johns Hopkins University Press, 2007.
- Edson, Evelyn. "Map in Context: Isidore, Orosius, and the Medieval Image of the World", içinde *Cartography in Antiquity and the Middle Ages: Fresh Perspectives, New Methods*, ed. Richard J. A. Talberts ve Richard W. Unger, Leiden, Boston: Brill, 2008: 219-236.
- Englisch, Brigitte. *Ordo orbis terrae: Die Weltsicht in den Mappae mundi des frühen und hohen Mittelalters*, Berlin: Akademie Verlag, 2002.
- Fallmann, Daniel. *Der Rand der Welt: Die Vorstellungen der Griechen von den Grenzen der Welt in archaischer und klassischer Zeit*, Göttingen: Vandenhoeck&Ruprecht, 2024.
- Friedman, John Block. *The Monstrous Races in Medieval Art and Thought*, Syracuse, New York: Syracuse University Press, 2000.
- Friedman, John Block. "Foreword", içinde *The Ashgate Research Companion to Monsters and the Monstrous*, ed. Asa Simon Mittman ve Peter J. Dendle, New York: Routledge, 2012.
- Friedman, John Block. "Monster: Christianity", içinde *Encyclopedia of the Bible and Its Reception*, Vol 19, Berlin, Boston: Walter de Gruyter, 2021.
- Gow, Andrew C. "Henry of Mainz Map", içinde *Trade, Travel and Exploration in the Middle Ages: An Encyclopedia*, ed. J. Block Friedman ve K. Mossler, New York: Routledge 2020: 248.
- Grčić, Mirko. "Geographical Image of the World in the London Psalter Maps from the 13th Century", *Zbornik Radova*, 69 (2021): 25-61.

- Graziosi, Barbara. *The Gods of Olympus: A History*. London: Profile Books, 2013.
- Horst, Thomas. "Das Paradies in der mittelalterlichen Kartographie", *Münchener Theologische Zeitschrift*, 63/2 (2012): 145-167.
- Huber, Konrad. "Monster: Hebrew Bible/Old Testament", *Encyclopedia of the Bible and Its Reception*, Vol 19, Berlin, Boston: Walter de Gruyter, 2021.
- İnan Aliyazıcıoğlu, Zeynep. "Orta Çağ Avrupa'sında Çizilen Dünya Haritalarında Ye'cûc ve Me'cûc (Gog ve Magog) Halkının/Ülkesinin Tasviri", *Cihannüma: Tarih ve Coğrafya Araştırmaları Dergisi*, VII/1 (2021): 1-44.
- Kahraman, Kemal. "Fizan", *TDV İslam Ansiklopedi*, C. 13, İstanbul: TDV yay., 1996.
- Kretschmer, Konrad. "Eine neue mittelalterliche Weltkarte der Vatikanischen Bibliothek", *Zeitschrift der Gesellschaft für Erkunde zu Berlin*, 26 (1891): 371-406.
- Kretschmer, Konrad. "Marino Sanudo d. Ä. und die Karten des Pietro Vesconte", *Zeitschrift der Gesellschaft für Erdkunde zu Berlin*, 26 (1891): 352-370.
- Kugler, Hartmut. "Die Ebstorfer Weltkarte: Ein europäisches Weltbild im deutschen Mittelalter" *Zeitschrift für deutsches Altertum und deutsche Literatur*, 116/1 (1987): 1-29.
- Küçük, Mehmet Alparslan. "İkonografiden İnanca 'İsa Mesih'in Dirilişi/Paskalya' Süreci", *Gazi Üniversitesi Sosyal Bilimler Dergisi*, 3/8 (2016): 230-247.
- McKenzie, Stephen. *Conquest Landmarks and the Medieval World Image: A Study in Cartography, Literature and Mythology*, Yayınlanmamış Doktora Tezi, (Adelaide Üniversitesi, 2000).
- Miller, Konrad. *Kurze Erklärung der Weltkarte des Frauenklosters Ebstorf*, Köln: Verlag und Druck von J. P. Bachem, 1896.
- Münkler, Marina ve Werner Röcke. "Der *ordo*-Gedanke und die Hermeneutik der Fremde im Mittelalter: Die Auseinandersetzung mit den monströsen Völkern des Erdrandes", içinde *Die Herausforderung durch das Fremde*, ed. Herfried Münkler, Berlin: Akademie Verlag, 1998: 701-766.
- Münkler, Marina. *Erfahrung des Fremden: Die Beschreibung Ostasiens in den Augenzeugenberichten des 13. und 14. Jahrhunderts*, Berlin, Boston: Akademie Verlag, 2000.
- Münkler, Marina. "Experiencing Strangeness: Monstrous Peoples on the Edge of the Earth as Depicted on Medieval Mappae Mundi", *The Medieval History Journal*, 5/2 (2002): 195-222.
- Münkler, Marina. "Die Wörter und die Fremden: Die monströsen Völker und ihre Lesearten im Mittelalter", içinde *Hybride Kulturen im mittelalterlichen Europa, Hybrid Cultures in Medieval Europe*, ed. M. Borgolte ve B. Schneidmüller, Berlin: Akademie Verlag, 2020: 27-50.
- Nelson, Derek. *Off the Map: The Curious Histories of Place-Names*. New York, Tokyo, London: Kodansha International, 1997.
- Nesselrath, Heinz Günther. "Die Säulen des Herakles- eine mythische Landmarke und ihre Bedeutung in der Klassischen Antike", içinde *Jahrbuch der Akademie der Wissenschaften zu Göttingen*, Berlin, New York: De Gruyter, 2009: 226-232.
- Onuma, Yu. "Trees of the Sun and the Moon: Variety of the Motif with Special Reference to The Letter of Alexander the Great to Aristotle and Mandeville's Travels", *The Geibun-Kenkyu: Journal of Arts and Letters*, 85/12 (2003): 100-126.
- Daniel E. O'Sullivan, "Grandes Chroniques de France", *The Encyclopedia of the Medieval Chronicle, Volume One: A-I*, ed. G. Dunphy, C. Bratu, Leiden, Boston: Brill, 2010.

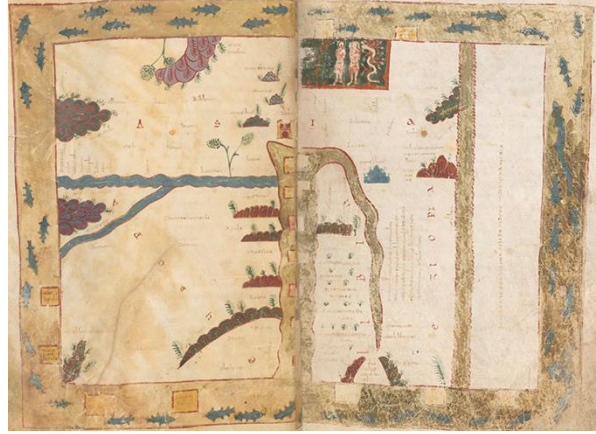
- Özcan, Altay Tayfun. “Türkiye’de Moğol Tarihi Çalışmalarının Gelişimi (Cengiz Han ve Ardılları Zamanında Büyük Hanlık ile Altın Orda Hanlığı)”, *Tarih Dergisi*, 81 (2023): 597-666.
- Patch, Howard Rollin. *The Other World: According to Descriptions in Medieval Literature*, Cambridge, Massachusetts: De Gruyter, 1950.
- Pérez, López. “The Image of France in the Beatus Map of Saint-Sever”, içinde *Space in the Medieval West: Places, Territories and Imagined Geographies*, ed. Meredith Cohen ve Fanny Madeline, London, New York: Routledge, 2016: 159-174.
- Rabe, Susan A. “Beatus Maps”, içinde *Trade, Travel and Exploration in the Middle Ages: An Encyclopedia*, ed. J. Block Friedman ve K. Mossler, New York: Routledge 2020.
- Reudenbach, Bruno. “Die Londoner Psalterkarte und ihre Rückseite: Ökumenekarten als Psalterillustration”, *Frühmittelalterliche Studien*, 32/1 (1998): 164-181.
- Scafi, Alessandro. “Mapping Eden: Cartographies of the Earthly Paradise”, içinde *Mappings*, ed. Denis Cosgrove, London: Reaktion Books, 1999: 51-70.
- Schmieder, Felicitas. *Europa und die Fremden: Die Mongolen im Urteil des Abendlandes vom 13. bis in das 15. Jahrhundert*. Sigmaringen: Jan Thorbecke Verlag, 1994.
- Schmieder, Felicitas. “Edges of the World – Edges of Time”, içinde *The Edges of the Medieval World*, Ed. Gerhard Jaritz ve Juhan Kreem, Budapest: Central European University Press, 2009: 4-20.
- Schmieder, Felicitas. “Gog and Magog as Geographical Realities in Late Medieval Latin Europe”, içinde *Gog and Magog: Contributions toward a World History of an Apocalyptic Motif*, ed. Georges Tamer, Andrew Mein, Lutz Greisiger, Berlin: De Gruyter, 2023: 495-506.
- Tanrikulu, Murat. “Orta Çağ Avrupa Kartografyasında Cennet Tasvirlerinin Yeri ve Önemi”, *Dicle Üniversitesi Sosyal Bilimler Enstitüsü Dergisi* 33 (2023): 14-39.
- Taylor, John. “Higden [Hygden], Ranulf (d. 1364)”, içinde *Trade, Travel and Exploration in the Middle Ages: An Encyclopedia*, ed. J. Block Friedman ve K. Mossler Figg, New York, London: Routledge, 2020: 252-254.
- Tural, Murat. *Asya’ya Yolculuklar: Hristiyan Dünyası ve Moğollar, Dini İdealler ve Politik Kaygılar*. İstanbul: Timaş Akademi, 2021.
- von den Brincken, Anna-Dorothee. “Mappamundi”, içinde *Trade, Travel and Exploration in the Middle Ages: An Encyclopedia*, ed. J. Block Friedman ve K. Mossler, New York, London: Routledge 2020: 363-366.
- von den Brincken, Anna-Dorothee. “Weltbild und Weltkenntnis in der Kartographie um 1308: Die Ebstorf Weltkarte und Rundkarte im Portulan-Atlas des Pietro Vesconte”, içinde *1303: Eine Topographie historischer Gleichzeitigkeit*, ed. A. Speer ve D. Wirmer, Berlin, Boston: De Gruyter, 2010: 13-26.
- von den Brincken, Anna-Dorothee. “Raum und Zeit in der Geschichtzenzyklopädie des hohen Mittelalters”, içinde *Studien zur Universalkartographie des Mittelalters*, yay. haz. Thomas Szabó, Göttingen: Vandenhoeck&Ruprecht, 2008: 224-240.
- von den Brincken, Anna-Dorothee. “Universalkartographie und geographische Schulkenntnisse im Inkunabelzeitalter: Unter besonderer Berücksichtigung des ‘Rudimentum Noviciorum’ und Hartmann Schedels”, içinde *Studien zur Universalkartographie des Mittelalters*, yay. haz. Thomas Szabó, Göttingen: Vandenhoeck&Ruprecht, 2008: 263-298.

- von den Brincken, Anna-Dorothee. “Der vierte Erdteil in der Kartographie des Hochmittelalters”, içinde *Studien zur Universalkartographie des Mittelalters*, yay. haz. Thomas Szabó, Göttingen: Vandenhoeck&Ruprecht, 2008: 432-443.
- von den Brincken, Anna-Dorothee. “Christen im Orient auf abendländischen Karten des 11. bis 14. Jahrhunderts”, içinde *Studien zur Universalkartographie des Mittelalters*, yay. haz. Thomas Szabó, Göttingen: Vandenhoeck&Ruprecht, 2008: 367-374.
- Wannenmacher, Julia Eva. “Geographie des Unendlichen: (räumliche) Vorstellungen von Paradies und Infernum im Mittelalter”, içinde *Frömmigkeit-Theologie-Frömmigkeitstheologie: Contributions to European Church History, Festschrift Berndt Hamm zum 60. Geburtstag*, ed. G. Litz, H. Munzert ve R. Liebenberg, Leiden, Boston: Brill 2005: 47-63.
- Wogan-Browne, Jocelyn. “Reading the World: The Hereford mappa mundi”, *Paragon*, 9/1 (1991): 117-135.
- Woldan, Erich. “A Circular, Copper-Engraved, Medieval World Map”, *Imago Mundi*, 11 (1954): 13-16.
- Wolf, Armin. “Die Ebstorfer Weltkarte Schöpfungsbild und Herrschaftszeichen”, *Cartographica Helvetica: Fachzeitschrift für Kartengeschichte* 3 (1991): 28-32.
- Woodward, David. “Medieval *Mappaemundi*”, içinde *The History of Cartography, Volume 1: Cartography in Prehistoric, Ancient, and Medieval Europe and the Mediterranean*. ed. J. B. Harley ve D. Woodward, Chicago, London: University of Chicago Press, 1987: 286-370.
- Worm, Andrea. “Konkurrierende Weltbilder an der Schwelle zur Frühen Neuzeit: Die Weltkarten im Rudimentum Vovitorum und im Liber Chronicarum Hartmann Schedels”, içinde *Dialog-Transferkonflikt: Künstlerische Wechselbeziehungen im Mittelalter und in der Frühen Neuzeit*. ed. W. Augustyn ve U. Söding, Passau: Dietmar Klinger Verlag, 2014: 385-414.
- Wright, John Kirtland. *The Geographical Lore of the Time of the Crusades: A Study in the History of Medieval Science and Tradition in Western Europe*. New York: American Geographical Society, 1925.
- Wright, John Kirtland. *The Leardo Map of the World 1452 or 1453*, New York: American Geographical Society, 1928.
- Yıldırım, Kürşat. “Türkiye’de Moğol Tarihi Üzerine Yapılan Çalışmalara Dair Bir Değerlendirme”, *Tarih Dergisi*, 81 (2023): 525-595.

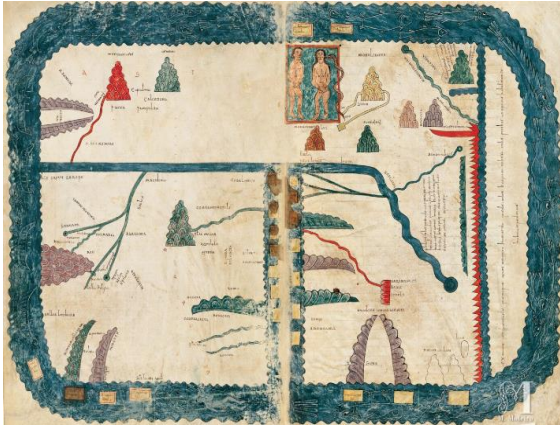
EKLER



Harita 1: Beatus-Seu d'Urgell Nüshası
Kaynak: <https://books.openedition.org/psorbonne/docannexe/image/28444/img-2.jpg> (E.T. 12.01.2024)



Harita 2: Beatus-Morgan Nüshası
Kaynak: <https://ica.themorgan.org/manuscript/page/19/110807> (E.T. 11.01.2024)



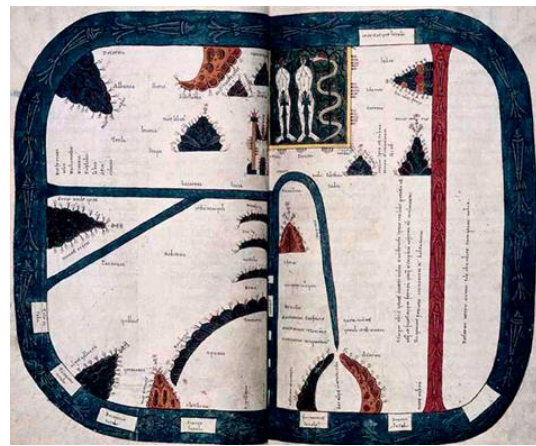
Harita 3: Beatus-Girona Nüshası
Kaynak: <https://www.moleiro.com/en/beatus-of-liebana-prints/-20.html#&gid=1&pid=0> (E.T. 11.01.2024)



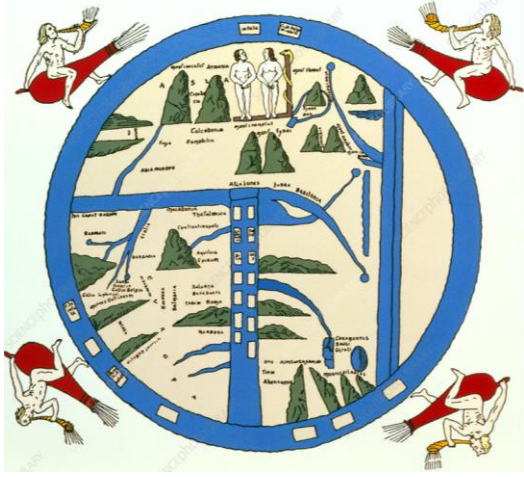
Harita 4: Beatus-St. Server Nüshası
Kaynak: <https://www.digitale-bibliothek-mv.de/viewer/fullscreen/PPN637984323/80> (E.T. 12.01.2024)



Harita 5: Beatus-el Burgo de Osma Nüshası
Kaynak: <https://garystockbridge617.getarchive.net/media/mapamundi-beato-da-catedral-de-el-burgo-de-osma-b185ff?zoom=true> (E.T. 11.01.2024)

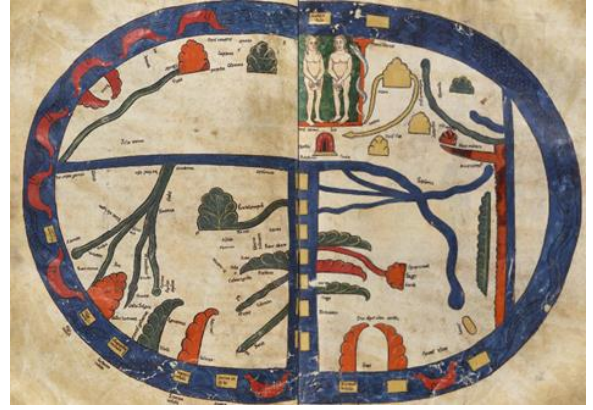


Harita 6: Beatus-Silos Nüshası
Kaynak: <https://books.openedition.org/psorbonne/docannexe/image/28444/img-3.jpg> (E.T. 12.01.2024)



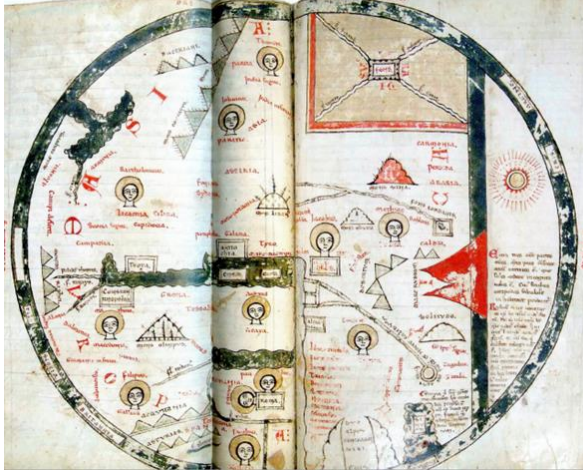
Harita 7: Beatus-Turin Nüshası

Kaynak: <https://worldhistorycommons.org/turin-beatus-map-world> (E. T. 12.01.2024)



Harita 8: Beatus-Menchester Nüshası

Kaynak: <https://www.digitalcollections.manchester.ac.uk/view/MS-LATIN-00008/95> (E. T. 11.01.2024)



Harita 9: Beatus-Milan/One Beatus Nüshası

Kaynak: <https://www.myoldmaps.com/early-medieval-monographs/20726-milan-mapa-de-ona.pdf> (E.T. 12.01.2024)



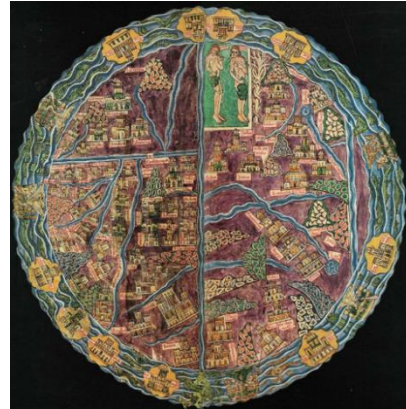
Harita 10: Beatus-Navarra Nüshası

Kaynak: <https://gallica.bnf.fr/ark:/12148/btv1b105072186/f52.item> (E.T. 12.01.2024)



Harita 11: Beatus-Las Huelgas Nüshası

Kaynak: <https://www.themorgan.org/collection/Las-Huelgas-Apocalypse/10> (E. T. 12.01.2024)



Harita 12: Beatus-San Andrés de Arroya Nüshası

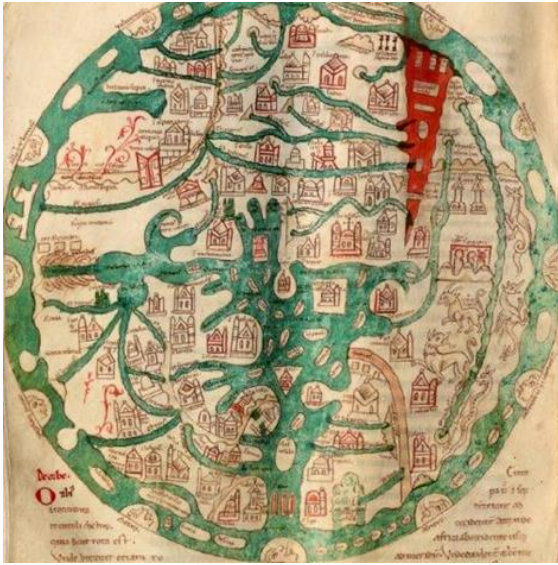
Kaynak: <https://picryl.com/media/mapa-mundi-do-beato-de-san-andres-de-arroyo-palencia-c-1220-34b779> (E.T. 12.01.2024)



Harita 13: Lambert de Saint-Omer Haritası
Kaynak: <https://diglib.hab.de/?db=mss&list=ms&id=1-gud-lat&lang=en> – sayfa 69v (25.12.2023)



Harita 14: Anglo-Sakson (Koton) Haritası
Kaynak: <https://www.worldhistory.org/uploads/images/14124.png?v=1662861188> (28.12.2023)



Harita 15: Münih-Isidore Haritası
Kaynak: <https://www.bsb-muenchen.de/article/projekt-zur-tiefenerschliessung-illuminierter-handschriften-bewilligt-2515/#group-c1074-1> (27.12.2023)

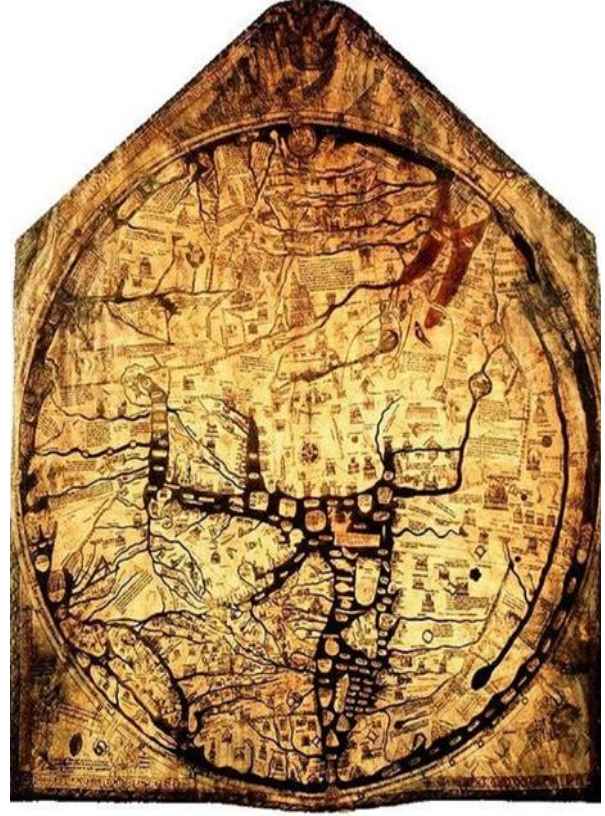


Harita 16: Sawley Haritası (Mainzi Henry)
Kaynak: <https://parker.stanford.edu/parker/catalog/jb848tp9919> (21.12.2023)



Harita 17: Londra Psalter Haritası

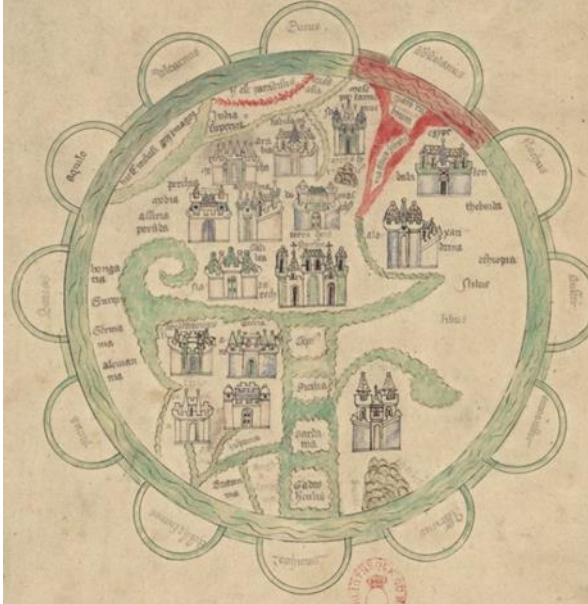
Kaynak: <https://www.worldhistory.org/uploads/images/14126.jpg?v=1700092926> (E.T. 25.12.2023)



Harita 18: Hereford Dünya Haritası

Kaynak: <https://www.atlasobscura.com/places/hereford-mappa-mundi> (E.T. 23.12.2023)

Hereford Haritasının 3 Boyutlu ve detaylı görünümü için bkz. <https://www.themappamundi.co.uk/mappa-mundi/> (E.T. 23.12.2023)



Harita 19: Saint-Denis Kroniği

Kaynak: <https://gallica.bnf.fr/ark:/12148/btv1b8491792h/f1.item.zoom#> (30.12.2023)



Harita 20: Vesconte Haritası

Kaynak: http://expositions.bnf.fr/marine/grand/por_113.htm (E.T. 25.12.2023)



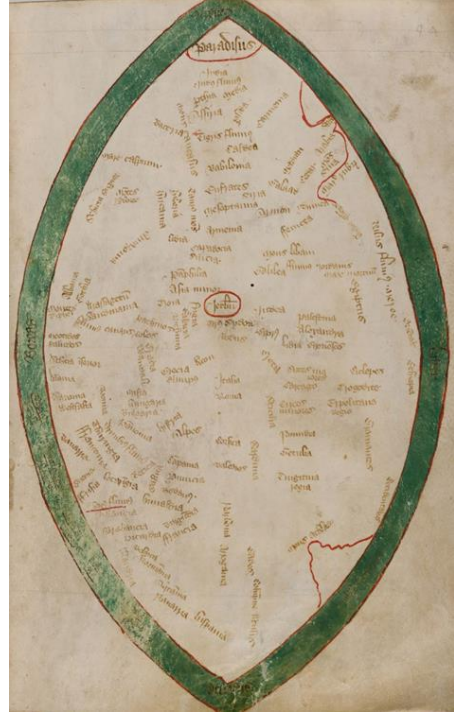
Harita 21: Rabulf Higden (Britanya Kütüphanesi)
Kaynak: <https://ramseyabbey.co.uk/ramsey-abbey-higden-world-map/> (E.T. 31.12.2023)



Harita 22: Ranulf Higden (Huntington Kütüphanesi)
Kaynak: <https://hdl.huntington.org/digital/collection/p15150coll7/id/50897/rec/3> (E.T. 31.12.2023)



Harita 23: Ranulf Higden (Bodleian Kütüphanesi)
Kaynak: <https://digital.bodleian.ox.ac.uk/objects/f4595d4f-6920-45df-a4d2-8a1e651adb92/surfaces/944a2984-8bac-45d9-b68c-2567a96c1745/#> (E.T. 31.12.2023)



Harita 24: Ranulf Higden (Mandorla)
Kaynak: <https://www.cabinet.ox.ac.uk/ranulf-higden-polychronicon-england-late-14th-century-0> (E.T. 31.12.2023)



Harita 25: Ebtorf Haritası

Kaynak: <https://www.medieval.eu/wp-content/uploads/Ebstorf-map-small.jpg> (E.T. 29.12.2023)



Harita 26: Ebtorf Haritasının Tıpkı Basımı

Kaynak: <https://www.raremaps.com/gallery/detail/46532/ebstorf-mappa-mundi-monialium-ebstorfensium-mappamundi-eckstein-stahle> (E.T. 29.12.2023)



Harita 27: Andrea Bianco Haritası

Kaynak: <https://www.meisterdrucke.uk/fine-art-prints/Andrea-Bianco/1058147/Map-of-the-world-by-sailor-cartographer-Andrea-Bianco-%2815th-century%29.html> (E.T. 05.01.2024)



Harita 28: Andrea Bianco Haritasının Tıpkı Basımı

Kaynak: <https://www.flickr.com/photos/quadralectics/11045117064/in/photostream/lightbox/> (E.T. 05.01.2024)



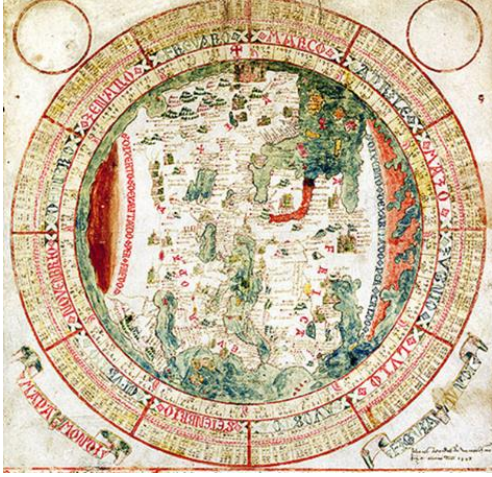
Harita 29: Borgia Haritası

Kaynak: <https://www.myoldmaps.com/late-medieval-maps-1300/237-the-borgia-mappamundi/237-borgia.pdf> (E.T. 26.12.2023)



Harita 30: Giovanni Leardo (1442)

Kaynak: <https://mostre.museogalileo.it/framauro/it/mappae-mundi-m/1442-giovanni-leardo.html> (E.T. 03.01.2024)



Harita 31: Giovanni Leardo (1448)

Kaynak:

<https://mostre.museogalileo.it/framauro/it/mappae-mundi-m/1448-giovanni-leardo.html> (03.01.2024)



Harita 32: Giovanni Leardo (1452)

Kaynak: <https://collections.lib.uwm.edu/digital/collection/agdm/id/538/> (03.01.2024)



Harita 33: Katalan-Estense Haritası

Kaynak: <https://worldhistorycommons.org/catalan-map-world-c1450> (E.T. 07.01.2024)



Harita 34: Fra Mauro Haritası

Kaynak: <https://tr.z-library.se/book/22099073/570a3f/karta-fra-mauro-world-map-1450.html> (E.T. 05.01.2024)



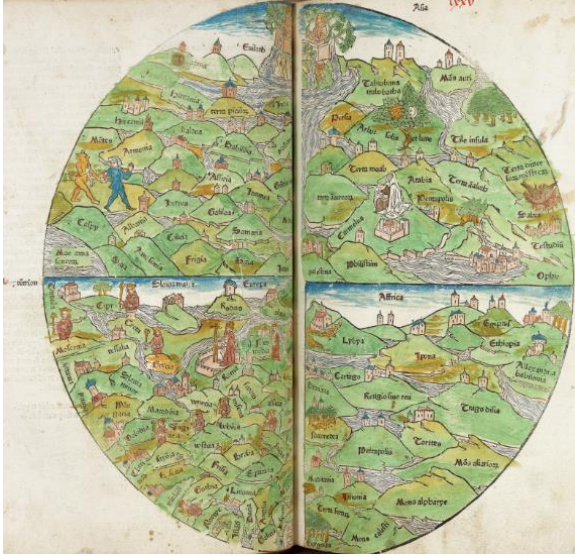
Harita 35: Andreas Walsperger Haritası

Kaynak: https://digi.ub.uni-heidelberg.de/diglit/bav_pal_lat_1362b/0001/image.info.thumbs (E.T. 05.02.2024)



Harita 36: Ceneviz Haritası

Kaynak: <https://www.loc.gov/resource/g3200.ct002087/?r=0.333,0.42,0.099,0.042,0> (E.T. 03.01.2024)



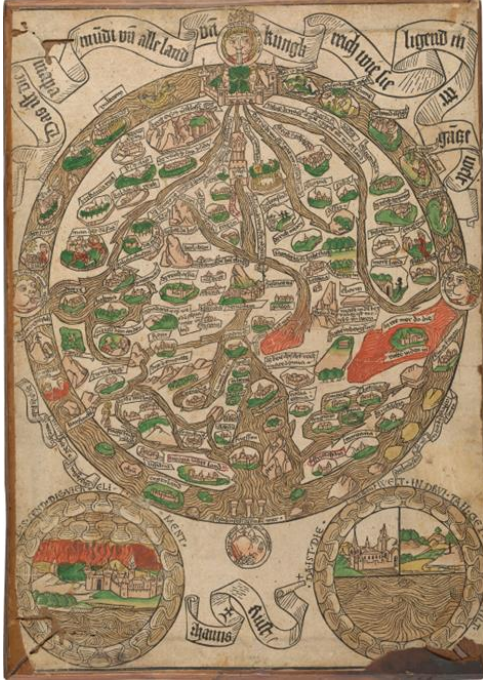
Harita 37: Rudimentum Novitiorum

Kaynak: <https://oculi-mundi.com/collection/maps/SC-B-1475-Anon-Rudimentum-0?viewingMode=research> (09.01.2024)



Harita 38: Ranulf Higden (Britanya Kütüphanesi)

Kaynak: <https://ramseyabbey.co.uk/ramsey-abbey-higden-world-map-ca-1350/> (E.T. 31.12.2023)



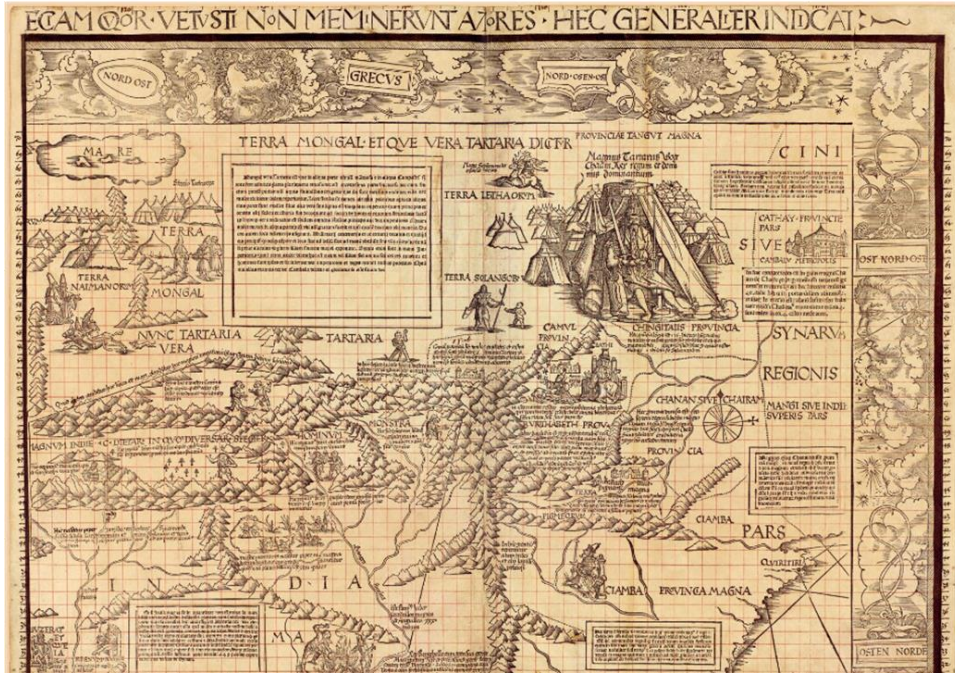
Harita 39: Hans Rüst Haritası

Kaynak: https://www.themorgan.org/sites/default/files/incunables/145336v_0001.jpg (11.01.2024)



Harita 40: Wieder-Woldan Haritası

Kaynak: <https://viewer.acdh.oeaw.ac.at/viewer/fullscreen/AC13384299/1/> (E.T. 11.01.2024)



Harita 41: Martin Waldseemüller Haritasının Bir Kısmı

Kaynak: <https://www.loc.gov/resource/g3200m.gct00046/?sp=4&r=-0.353,-0.11,1.925,0.809,0> (E.T. 14.01.2024)



Harita 42: Katalan Atlası

Kaynak: <https://www.historyofinformation.com/image.php?id=3041> (E.T. 07.01.2024)