

## Araştırma Makalesi (Research Article)

Ege Üniv. Ziraat Fak. Derg., 2024, 61 (4):501-517  
<https://doi.org/10.20289/zfdergi.1456452>

Tuğba TUNÇ<sup>1</sup> 

Emrah YILDIRIM<sup>2\*</sup> 

<sup>1</sup> Finike Belediyesi, 07740 Finike, Antalya, Türkiye

<sup>2</sup> Akdeniz Üniversitesi Mimarlık Fakültesi  
Peyzaj Mimarlığı Bölümü 07070 Konyaaltı, Antalya, Türkiye

\* Sorumlu yazar (Corresponding author):

[eyildirim@akdeniz.edu.tr](mailto:eyildirim@akdeniz.edu.tr)

**Anahtar sözcükler:** Alternatif turizm rotası, doğal peyzaj, kültürel peyzaj, peyzaj değerleri, sürdürülebilir turizm

**Keywords:** Alternative tourism route, natural landscape, cultural landscape, landscape values, sustainable tourism

# Doğal ve kültürel peyzaj değerleri ile alternatif turizm rotaları: Finike, Antalya\*

Alternative tourism routes with regard to natural and cultural landscape values: Finike, Antalya

\* Bu makale 1. Yazarın yüksek lisans tezinden özetlenmiştir.

Received (Alınış): 23.03.2024

Accepted (Kabul Tarihi): 02.08.2024

## ÖZ

**Amaç:** Alternatif Turizm rotaları, iki veya daha fazla nokta arasında bulunan ve turizme kaynak oluşturan değerlerin bağlantılılığından oluşan sistemi tanımlamaktadır. Bölgedeki turizm ürününe çeşitlilik katmakta; doğal, tarihi, kültürel, sosyal ve estetik değerlerin korunup geliştirilerek çekiciliklerinin devamının hedeflendiği sürdürülebilir turizme imkân sunmaktadır. Çalışmayla zengin peyzaj değerlerine sahip olan Finike'nin doğal ve kültürel peyzaj değerleri analiz edilerek, alternatif turizm rotalarının belirlenmesi hedeflenmiştir.

**Materyal ve Yöntem:** Çalışma alanı olarak Antalya'nın Finike ilçesi seçilmiştir. Çalışmanın materyalini Finike ilçesinin kültürel ve doğal peyzaj özellikleri oluşturmaktadır. Çalışma yöntemi; peyzaj değerlerinin envanteri, arazi çalışmaları ve gözlem formlarının doldurulmasıyla elde edilen kültürel özellikler, doğal peyzaj özellikleri ile yöreye özgü gelenek-göreneklerin belirlenmesi ve alternatif turizm rotalarının tanımlanması aşamalarından oluşmaktadır.

**Araştırma Bulguları:** Finike kent merkezinden başlayarak ilçenin uzak mesafelerine kadar turizme kaynak oluşturacak doğal ve kültürel değerler tespit edilmiş ve aralarındaki bağlantılılık kurulmuştur. Likya Yolu gibi mevcut rotalar alternatif faaliyetlerle bütünleştirilirken alternatif turizm rotaları bisiklet, yürüyüş, Yörük göç yolu olarak temalandırılmıştır. Bu kapsamda 2 bisiklet rotası, 2 Yörük göç rotası ve 9 yürüyüş rotası belirlenmiştir.

**Sonuç:** Çalışma sonuçlarının kitle turizmine alternatif olarak görülen doğa ve kültür turizminin rotalar ve bir sistem dâhilinde değerlendirilmesiyle Finike bölgesinin sürdürülebilir turizm gelişmelerine temel oluşturması, doğal ve kültürel değerler konusundaki farkındalığın artmasına ve korunmasına katkı sunması beklenmektedir.

## ABSTRACT

**Objective:** Alternative Tourism routes define the system consisting of the connectivity of values between two or more points that constitute a source of sustainable tourism, aims to preserve and develop natural, historical, cultural, social and aesthetic values and maintain their attractiveness. The study aimed to determine alternative tourism routes by analyzing the natural and cultural landscape values of Finike.

**Material and Methods:** The study area was Finike district of Antalya and the material was consisting of the cultural and natural landscape features of Finike. The method consists of the stages of inventory of landscape values, field studies and filling out observation forms, determining the prominent cultural features, natural landscape features and local traditions and customs, and defining alternative tourism routes.

**Results:** Natural and cultural values, starting from Finike city center to long distances, have been identified and the connectivity between them has been established. While existing routes such as the Lycian Way are integrated with alternative activities, alternative tourism routes are themed as cycling, walking, and Yörük migration route. In this context, 2 bicycle routes, 2 Yörük migration routes and 9 walking routes were determined.

**Conclusion:** It is expected that the results of the study will form the basis for sustainable tourism developments in the Finike region by evaluating nature and cultural tourism, which is seen as an alternative to mass tourism, within routes and a system, and contribute to the increase and preservation of awareness of natural and cultural values.

## GİRİŞ

Bir alanın doğal ve kültürel özelliklerinin bütünü olan peyzaj, doğa ve insan arasındaki karşılıklı etkileşimin en ilginç örneklerini sunar. İnsan ve peyzaj birbiriyle çok yakından ilişkili olup, doğadaki varlıkların/objelerin bütünü'nün veya bir bölümünün, insan eliyle değiştirilip yeniden yorumlanması sonucu kültürel peyzajlar oluşmaktadır. Doğal ve kültürel peyzajlardan tatil ve dinlenme amacıyla yararlanma çabası turizm faaliyetlerini ve turizm peyzajlarını beraberinde getirmiştir. Büyük oranda doğal çevrenin ve peyzajın çeşitliliğine, değerlerine bağlı turizm, ekonomik kalkınmaya başlı başına büyük ölçüde olanak sağladığı için yerel ve ulusal ölçekte genel olarak desteklenmektedir. Ancak uygulamaların bütüncül ve sürdürülebilir olmaması doğal ve kültürel peyzajların korunması zorunluluğu vardır.

Turizm; dinlenme, eğlenme, görme, tanıma vb. amaçlarla yapılan gezi; bir ülkeye veya bir bölgeye turist çekmek için alınan ekonomik, kültürel, teknik önlemlerin, yapılan çalışmaların tümü olarak tanımlanmıştır (TDK, 2024). Ülkemiz turizm gelişmelerinin temellerinin atıldığı 1970'lerden itibaren kitle turizm ürünü ile öne çıkmaktadır. Atik (2003)'e göre 1969 yılında yürürlüğe giren 6/12209 Sayılı Kararname ile Ege ve Akdeniz bölgelerinin Balıkesir'den Antalya'ya kadar uzanan kesiminde 3 km genişliğindeki kıyı şeridi Öncelikli Turizm Gelişim Alanı olarak tanımlanmış ve geçen 50 yıllık süre içinde çok sayıda turizm gelişim bölgesi ilan edilmiştir.

Turizm gelirlerinin ülke geneline eşit dağılımını sağlamak, kırsal bölgelerde ekonomik kalkınmaya kaynak oluşturmak ve turizm tüm yıla yaymak amacıyla 2000'lerden itibaren turizminin çeşitlendirilmesi yoluna gidilmiştir. Çelik Çanga & Şenay (2023), kırsal alanların, sahip oldukları doğal ve kültürel peyzaj değerleri açısından rekreasyonel kullanımda büyük öneme sahip olduğunu ve bu potansiyele sahip alanlara büyük değer kattığını belirtmektedir.

Ülkemizde turizm; sağlık ve termal, kış, yayla, mağara, av, kongre, golf, yat, ipek yolu, inanç, hava sporları, dağcılık, akarsu-rafting, su altı dalış, kuş gözlemciliği altında sınıflandırılmıştır (Kültür ve Turizm Bakanlığı, 2022) ve alternatif turizm çeşitleri olarak kabul edilmiştir. Bunlara, agroturizm, kamp turizmi, olta balıkçılığı turizmi, flora-fauna gözlemciliği turizmi, festival turizmi gibi başlıkları da eklemek mümkündür.

Alternatif, değişik ve farklı anlamına gelip (TDK, 2024), turizm bağlamında sürekliliği olan bir uygulamadan farklı olana karşılık gelmektedir. Alternatif turizm kitle, doğa vb gibi farklı turizm çeşidini; alternatif turizm rotası ise aynı turizm bölgesindeki bağlantılı faaliyetin tümünü kapsamaktadır. Görmüş et al. (2017), kültür rotalarının doğal ve kültürel mirasın korunması çabası ile geliştirildiğini belirtirken; Cruz et al. (2022), turizm rotalarını kentler ile kırsal-doğal alanlar arasındaki bağ olarak görmektedir.

Alternatif turizm rotası iki veya daha fazla nokta arasında bulunan ve turizm kaynak oluşturan değerlerin bağlantılılığından oluşan sistem olarak tanımlanabilir. Burada doğal ve kültürel değerleri ile peyzaj çeşitliliği alternatif rota için kaynak sunar. Alternatif turizm rotaları büyük turizm yatırımları gerektirmeden de bir bölgedeki turizm ürününe çeşitlilik katmaktadır.

Turistler için; turistik alanları gezmek, keşfetmek ve orada vakit geçirmek adına bir rehber ve yol haritası niteliği taşıyan turizm rotaları, ekoturizm rotaları gibi günümüzde birçok kavram yaygınlaşmaktadır. Pedrosa et al. (2022), turizm rotaları ile ilgili rota temelli turizm, turizm rotası, turist rotası gibi farklı terminolojiler üzerinde durmuştur. Kültürel izler bağlamında Avrupa Konseyinin kültür rotası, tarihi rotaları projesi ile başlarken, Pedrosa et al. (2022), turizm rotalarını kültürel miras rotası, şarap rotası, gastronomi rotası, Saint James rotası gibi tematik olabileceğini belirtmektedir.

Rotalar, turistler için ulaşım aracı olup doğal ve kültürel turizm değerlerini kontrollü ve bir rehber niteliğinde kullanmalarını sağlamaktadır. Rotanın önemi; eğer organize turlara katılmışlarsa rotadaki güzergahları ve yolları seçme şanslarının olmayışı; tatil programını kendileri hazırlamışlarsa istedikleri rotayı seçme şansına sahip olmalarıdır (Baykal, 2015).

Turizmde sürdürülebilirlik kavramı, turizmin kaynağı olan doğal, tarihi, kültürel, sosyal ve estetik değerlerin korunup geliştirilerek çekiciliklerinin devamının sağlanmasını ifade etmektedir (Demir & Çevirgen, 2006). Sürdürülebilir turizm yeni turizm faaliyetlerinin ve gelişmelerinden kaynaklanan olumsuz çevresel etkilerin yönetimi, turizme kaynak değerlerin korunması ve turizm bölge ve yerel ekonomiye katkısını sağlamayı hedeflemektedir.

Turizm rotalarının temel amacı, her biri tek başına yeterince çekici olmayan turistik değer ve aktiviteleri birbirine bağlamaktır. Böylece sinerjik etki kullanılarak daha güçlü bir turistik çekicilik yaratılabilir, küçük turizm merkezleri kolektif bir şekilde bir turistik destinasyon olarak konumlandırılabilir ve turizmden elde edilen gelirler bölge ekonomisinde yaygın bir etki yaratmaktadır (Meyer, 2004).

Antalya turizm gelirleri, tesis ve özellikle ziyaretçi sayıları bakımından Türkiye'nin önde gelen bölgesi konumundadır. Turist taleplerindeki değişimler, kıyı turizminin doygunluğa ulaşması, alternatif turizm türlerinin popüleritesinin artması, küresel rekabetin hızlanması gibi gelişmeler Antalya'da turizmin çeşitlendirilmesini (Ortaçesme & Zeğerek, 2017) ve mevcut turizmin alternatifler ile sürdürülebilir bir forma dönüştürülmesini zorunlu kılmaktadır.

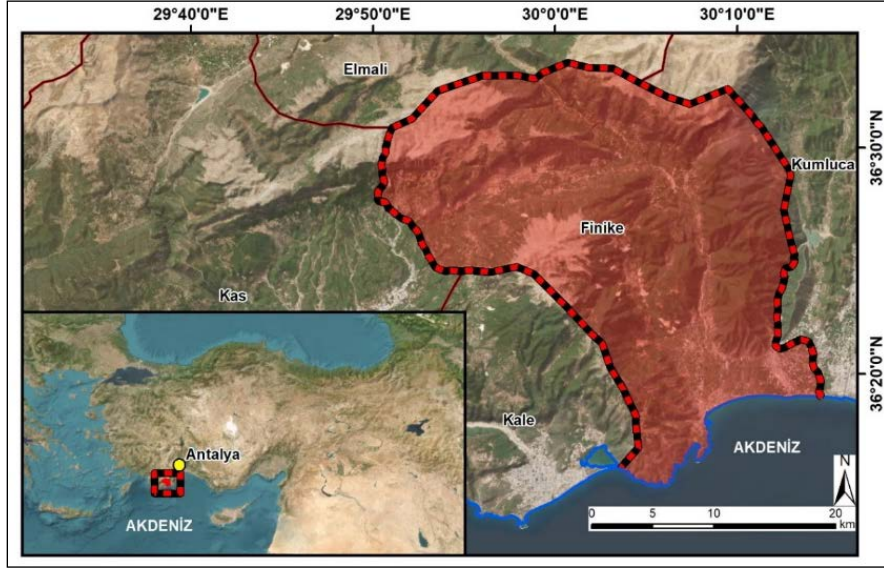
Beşinci yüzyılda Fenikeler tarafından kurulduğu bilinen ve Antalya'nın güneybatısında yer alan Finike kıyı kayalıkları ve ovalarından, kireçtaşı kayalıkları ile şekillenmiş dağlık ormanlık alanlara ve yaylara kadar yüksek peyzaj çeşitliliğine sahiptir. Yerel halkın geçim kaynağı olan tarımın ön planda olması nedeniyle turizm hareketliliği Kaş, Kemer, Alanya, Manavgat gibi diğer ilçelere kıyasla daha az yoğunluktadır. Bu durum sürdürülebilir turizm ve alternatif turizm kavramlarının bölgede uygulanabilirliği açısından bir fırsat yaratmaktadır. Ancak tüm dünyada yaşanan Covid-19 salgını neticesinde farklı bir arayış içine giren turistler açısından keşfedilmemiş doğal alanlara rağbetin artması, yakın zamanda bu bölgenin de plansız bir şekilde kullanılmaya başlanmasına neden olabilmektedir. Bu sebeple ekolojik, kültürel ve yerel kaynak değerlerinin zarar görme olasılığını en aza indirecek çözümlere ihtiyaç duyulmaktadır.

Bu çalışma ile doğal yapısının ve tarımsal kaynaklar açısından kıyı ovasının henüz turizmin yıpratıcı etkisi ile nispeten karşılaşmamış, tarihi, kültürel ve ekolojik açıdan zengin peyzaj değerlerine sahip olan Finike'nin doğal ve kültürel peyzaj değerleri analiz edilerek, bölge için alternatif turizm rotaları belirlenmiştir. Burada Finike kent merkezinden başlayarak en uzak mesafelere kadar turizme kaynak oluşturacak doğal ve kültürel değerler tespit edilmiş ve aralarındaki bağlantılılık kurulmuştur. Burada Likya Yolu gibi mevcut rotalar alternatif faaliyetler ile bütünleştirilirken alternatif turizm rotaları bisiklet, yürüyüş, yörük göç yolu olarak temalandırılmıştır. Çalışma sonuçlarının kitle turizmine alternatif olarak görülen doğa ve kültür turizminin rotalar ve bir sistem dahilinde değerlendirilmesi ile Finike bölgesi için sürdürülebilir turizm gelişmelerine temel oluşturması, doğal ve kültürel değerler konusundaki farkındalığın ve korumanın gelişmesine katkı sunması beklenmektedir.

## **MATERYAL ve YÖNTEM**

Çalışma alanı olarak Antalya'nın Finike ilçesi seçilmiş olup, çalışmanın materyalini Finike ilçesinin kültürel ve doğal peyzaj özellikleri oluşturmaktadır (Şekil 1). Doğusunda Alakır Çayı ile kuzey ve batı kesimlerinde de Toros Dağları ile iki doğal sınır ile çevrelenmiştir. Finike, denizaltı dağlarının bulunduğu denizi ve marinası, karada sahil kıyı şeridi, özellikle de Demre'ye kadar uzanan koyları, Suluin Mağarası gibi doğal peyzaj değerlerinin yanı sıra, Boldağ, Yatıkardıç, Asarönü Tepesi, Lymra, Kırkgöz Köprü, Arykanda, Arif, Yalnız, Gökbük, Yazır gibi geleneksel kırsal yerleşimleri ile öne çıkmaktadır.

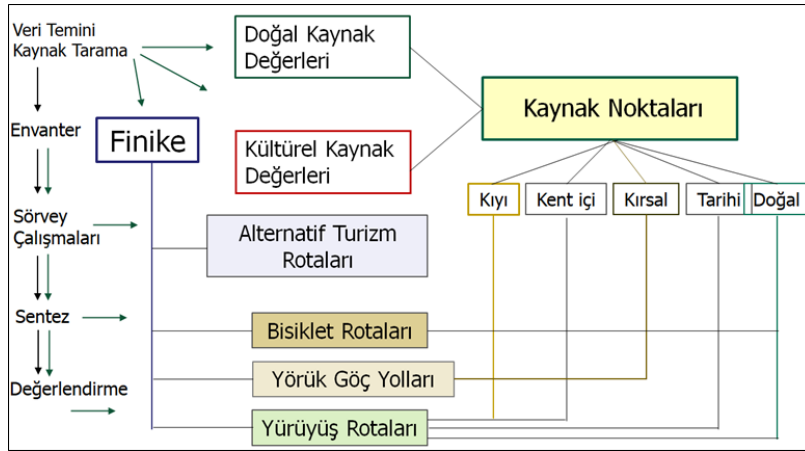
Kaş, Kemer, Alanya, Manavgat gibi diğer ilçelere kıyasla kitle turizmi gelişimi olmaması ve sürdürülebilir turizm ve alternatif turizm kavramlarının uygulanması açısından Finike'nin uygun koşulları sergilemektedir. Akdeniz ile kıyı kesiminden Beydağları'na kadar uzanan tarihi, kültürel ve ekolojik kaynakları, Ördübek ve Oluklu yaylaları, geçmişten günümüze kadar bölgedeki ulaşım ağlarının sağlandığı "Akçay Vadisi" ve bu vadinin etrafını kuşatan verimli tarım arazileri ve kırsal peyzajları ile Finike kitle turizmine alternatif büyük bir potansiyeline sahiptir.



Şekil 1. Araştırma alanı genel konumu.

Figure 1. Location of the research area.

Çalışma yöntemi; veri temini, kaynak tarama, envanter ve arazi, sörvey çalışmaları, sentez ve değerlendirme aşamalarını içermektedir (Şekil 2). Bu kapsamda çalışma konusu ve Finike bölgesi ile ilgili literatür bilgisi ve mevcut çalışmalar incelenmiştir. Burada sayısal veriler ile topoğrafya, toprak yapısı ve hidroloji haritalarının oluşturulması için ArcGIS 10.5 programı kullanılmıştır. İkinci aşamada alternatif turizm rotasına kaynak oluşturacak Finike ilçesi peyzaj değerlerinin envanteri gerçekleştirilmiş, bilgi eksikliği olan doğal ve kültürel peyzaj değerleri için arazi sörveyleri ile yerinde tespitler yapılmıştır. Bu amaçla öne çıkan doğal özellikler, öne çıkan kültürel özellikler, peyzaj – manzara özellikleri, yöreye özgü gelenek – görenekler alt başlıklarından oluşan bir arazi gözlem formu kullanılmıştır. Doğal ve kültürel değerler tanımlanmış, koordinatlandırılmış ve haritaya aktarılmıştır.



Şekil 2. Çalışma yöntemi akış şeması.

Figure 2. Method flow chart.

Doğa Derneği (2006), Çevre, Şehircilik ve İklim Değişikliği Bakanlığı (2021) ile Finike Belediyesi, Antalya Valiliği İl Kültür ve Turizm Müdürlüğü, Antalya Orman Bölge Müdürlüğü, Finike Orman İşletme Şefliği'nden alınan verilerle ilçede alternatif turizme konu olabilecek doğal ve kültürel kaynak değerlerini ortaya koymak amacıyla korunan alanlara ait haritalar ile ArcGIS 10.5 programı ile tek bir tabanında birleştirilmiştir.

Mevcut veriler, arazi çalışmaları ve verilerin sentezi ile kıyı, kent iç, kırsal, tarihi ve doğal kaynak noktaları bisiklet, Yörük göç yolları ve yürüyüş rotaları temelinde alternatif turizm rotaları tanımlanmış ve ilçeyle ait doğal ve kültürel peyzaj olanakları ile bağlantıları değerlendirilmiştir.

Bu araştırma sonucunda çalışma alanına giren, alternatif turizm faaliyetleri için potansiyel oluşturan doğal ve kültürel kaynaklar belirlenip değerlendirilmiş ve kaynakların korunarak kullanımı ve tanıtımına yönelik öneriler geliştirilmiştir.

## ARAŞTIRMA BULGULARI

### Finike bölgesi doğal kaynak değerleri

Finike kıyından itibaren 3059 metreye kadar ulaşan dağları zengin peyzaj çeşitliliğine, hassas ve benzersiz doğal alanlara, korumaya ihtiyaç duyan tür ve habitatlara sahiptir (Şekil 3). Sulak alanları ve habitatları ile Finike Beymelek kıyı bandı I. Derece Doğal Sit Alanı, Alacadağ ve Çıglıkara Tabiatı Koruma Alanları, Sarıkaya Yaban Hayatı Geliştirme Alanı Finike'deki koruma alanları arasındadır. Karaköse & Terzioğlu (2020), biyolojik çeşitlilik açısından Finike bölgesinde saptanan toplam 523 taksondan 67'i endemik, nadir türlerden oluştuğunu belirtmektedir.

Doğa Derneği tarafından IUCN kriterlerine göre hazırlanan Türkiye'nin Önemli Doğa Alanları (ÖDA) çalışmasına göre Finike ilçesinin Turunçova ve merkez yerleşim bölgelerinin bir bölümü, Kıbrısçık, Çıglıkara, Beydağları ve Kumluca önemli doğa alanları sınırlarında yer almaktadır. Bu alanlardan Kıbrısçık Likya orkidesinin (*Ophrys lycia*), Likya semenderi (*Lyciasalamandra luschani*), toprak kertenkelesi (*Ophiomorus punctatissimus*), Koçak esmer perisi (*Hyonehele kocaki*), karagözlü mavi kelebek (*Glaucopteryx alexis*), Akdeniz foku (*Monachus monachus*) gibi nesli tehlike altında olan endemik türlere ev sahipliği yapmaktadır.

Finike'yi çevreleyen Beydağları özellikle yırtıcı kuşlar açısından öncelikli bir bölgedir. Kaya Kartalı (*Aquila chrysaetos*), şah kartal (*Aquila heliaca*), sakallı akbaba (*Gypaetos barbatus*) bölgedeki ender kuş türlerindedir. Kıyı kesimi ise deniz kaplumbağası (*Caretta caretta*) için küresel ölçekte önemli bir yuvalama alanıdır (Doğa Derneği, 2006).

Akdeniz ikliminin etkisi altında kalan Finike, Akdeniz bitki topluluğunun yayılma alanındadır. Maki elemanlarının tamamını bölgede görmek mümkündür. Sahilden iç kesimlere doğru genellikle taşlık ve zayıf bir toprak örtüsü bulunması ve geçmişteki ormanların tahripleri nedeniyle makiler geniş yer tutar. Alakır ve Akçay Vadilerinden Avlan Beli'ne kadar yangınlardan ve insan tahribinden korunan alanlarda kızılçam, karaçam ve sedir ormanlarını görmek mümkündür (Karakuş, 2014).

Finike ormanlarında *Pinus brutia*, *Cedrus libani*, *Juniperus excelsa*, *Juniperus foetidissima* taksonları öne çıkmaktadır. Bu taksonlar yükselti ve bakıya bağlı olarak saf veya karışık meşcereler kurmaktadır. Bu hâkim türlere *Acer hyrcanum* subsp. *Sphaerocaryum*, *Acer monspessulanum* subsp. *monspessulanum*, *Juniperus oxycedrus* subsp. *oxycedrus*, *Ostrya carpinifolia* ve *Fraxinus ornus* subsp. *cilicica*, yükseltiye bağlı olarak kızılçamdan Toros sedirine geçiş zonlarında (1000-1100 m) *Quercus ithaburensis* subsp. *macrolepis* ve *Quercus infectoria* subsp. *veneris* orman yapısına eşlik etmektedir (Karaköse & Terzioğlu, 2020).

Yaban hayatı açısından karakulak (*Caracal caracal*) ve vaşak (*Lynx lynx*) bölgede yaşayan önemli memeli türlerdir. Finike'nin batısındaki kıyı kayalıkları ve mağaraları Akdeniz foku (*Monachus monachus*) için önemli yaşam alanıdır. Bunun yanında Akdeniz biyomuna özgü ve nesli küresel ölçekte tehlike altında olan Likya semenderi (*Lyciasalamandra luschani*), çiftyaşamlı türü ve dar yayılışlı sürüngen olan toprak kertenkelesi (*Ophiomorus punctatissimus*), endemik Koçak esmer perisi (*Hyonehele kocaki*) ile nesli bölgesel ölçekte tehlike altında olan karagözlü mavi kelebek (*Glaucopteryx alexis*) bölgede yaşamaktadır (Doğa Derneği, 2006).

Bölgede alternatif turizmin rotalarının geliştirilmesi ile tespit edilen tüm türlerin tanınması, endemik ve tehlike atındaki türlerin korunması, mevcut yeni türlerin de keşfedilmesi açısından bir imkân oluşturabilecektir.

### **Finike bölgesi Kültürel kaynak değerleri**

Antik Likya bölgesinde yer alan Finike, Fenikeliler tarafından MÖ 5. yüzyılda Phoinikos adıyla kurulmuş, uzun yıllar Likya'nın başkenti Limyra'nın tarım ürünleri ihraç ettiği bir liman ve Fenikelilerin en önemli ticaret merkezlerinden biri olmuştur. Etimolojik olarak Phoinikos "kızıl renkli at" veya "kızıl renkli davar sürüsü" anlamına gelmektedir. Yöredeki hayvan varlığı ile uyum içerisinde olan bu isim (Antalya Valiliği, 2022; Finike Kaymakamlığı, 2024) günümüzde bile bölgedeki kırsal yaşamının özelliklerini yansıtmaktadır.

Tarih boyunca farklı kültürlere ev sahipliği yapan Finike bölgesi geçmişten günümüze ulaşmış çok sayıda arkeolojik tarihi alanı barındırmaktadır. Kültür ve Turizm Bakanlığı (2021) verilerine göre Finike'de 56 adet arkeolojik sit alanları ve kültür varlığı bulunmaktadır. Bunlar arasında Phanikos, Arykanda, Limyra gibi antik kentleri ve yerleşimleri, kentsel sit alanları, kilise ve sarnıç gibi tarihi yapılar yer almaktadır (Şekil 4).

Diğer yandan Yörük yaşamı yöredeki geleneksel kültürü temsil etmektedir. Yürüyen Türk anlamına da gelen Yörükler sıcak ve kurak geçen yaz aylarında Toroslara çıkmakta, kış aylarını ise ılıman geçen kıyı ovalarında geçirmektedir. Kıyı ve dağlar arasındaki göç yolları üzerinde çok sayıda geleneksel köy yerleşimleri bölgenin özgün kültürel değerleri arasındadır.

Finike, yaklaşık 2500 yıllık bir süreç içerisinde yöre halkı yaşam şartlarına bağlı olarak çeşitli gelenek ve görenekler geliştirmişlerdir. Gerek antik dönem kentleri birbirine bağlayan güzergâhlar üzerindeki konumu gerekse Yörük göçleri, alana ait bir kültürün ortaya çıkmasına neden olmuştur. Kültürel özellikler kullanılan güzergâhlar üzerinde çeşitli şekillerde kendini göstermiştir. Bu durum alternatif turizm rotalarının belirlenmesinde önemli bir rol teşkil etmektedir.

### **Finike bölgesi alternatif turizme konu kaynak noktaları**

Kahraman'a (2019) göre alternatif turizm yerel, sosyo-politik ve ekonomik gerçekliğe daha yakın olmaya çalışılan "yeni" bir turizm kavramını temsil etmektedir. Bu turizm biçimi, turistler ve ev sahibi topluluklar arasında yeni ilişkilerin başlamasına yardımcı olmaktadır. Alternatif turizm kavramı 1950'li yıllarda ortaya çıkan kitle turizmine alternatif olarak oluşturulmuş; ekoturizm, agroturizm, kültür turizmi gibi kendine has özel değerleri sahip turizm türlerini vurgulamaktadır (Delisle & Jolin, 2007; Procházková, 2012).

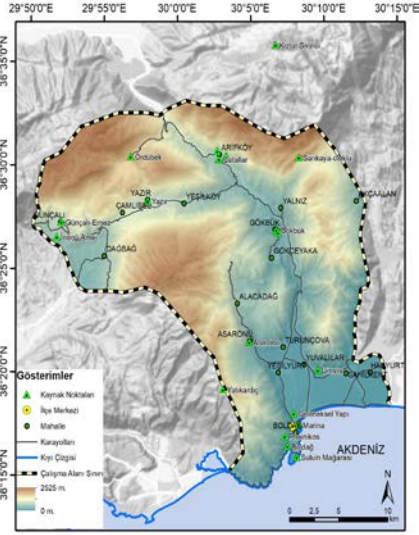
Finike bölgesi alternatif turizm rotalarının analizinde; kıyıda itibaren sahil, koylar, marina, tarihi kent dokusu, kıyı gerisi tarım alanları, geleneksel kırsal yerleşimler, doğal ormanlar, anıt niteliğindeki ilginç yapılar, tarihi ve arkeolojik alanlar ve yapılar, bölgenin kültür tarihinde önemli yer tutmuş ve bugün hala önemini koruyan ziyaret noktaları, doğal bitki örtüsünün ilginç yapı sergilediği alanlar yerinde incelenmiştir (Şekil 3 & 4).

İncelemeler sonucunda Finike ilçesinde 19 farklı kaynak noktası belirlenmiş ve bu kaynak noktaları niteliklerine göre kıyı, kent içi, kırsal, tarihi-arkeolojik, doğal olarak belirtilmiştir (Çizelge 1). Bazı kaynak noktaları birden çok niteliğe sahiptir. Örneğin; Marina, hem kıyı hem de kent yerleşiminin içinde bulunan bir alandır, aynı zamanda tarihi niteliği olan bir marinadır. Sahil ve koylar konum olarak kıyı niteliğinde olup aynı zamanda bazı koylar doğal ve arkeolojik koruma alanları içerisinde kalmaktadır (Şekil 4). Ayrıca kıyı koruma bandında yer almaktadırlar. Suluin Mağarası kıyı şeridinde bulunan, çok bilinmeyen, arkeolojik ve doğal değeri olan, keşfedilmeye açık özgün bir yapıya sahiptir.

Çizelge 1. Kaynak noktaları nitelikleri

Table 1. Source point characteristics

Kaynak Noktaları	Kıyı	Kent içi	Kırsal	Tarihi-Arkeolojik	Doğal
Tarihi Sokaklar-Phonikos		X		X	
Marina	X	X		X	
Sahil ve Koyları	X			X	X
Suluin	X			X	X
Boldağ			X	X	X
Yatıkardıç			X		X
Asarönü			X	X	X
Narenciye Bahçeleri		X	X		
Limyra			X	X	X
Gökbük Kanyon			X		X
Gökbük Merkez			X	X	X
Arif-Arykanda			X	X	X
Yazır			X	X	X
Ördübek			X		X
Ernez-Günçalı			X	X	X
Yalnız (Sarıkaya- Oluklu)			X		X
Kızlar Sivrisi			X		X
Alacadağ			X		X
Çiğlıkara			X		X



Şekil 3. Finike doğal peyzaj değerleri: Gökbük Kanyon (a), Barbaros Hayrettin Koyu (Finike Belediyesi 2022) (b), Mağara sualtı dalış (Finike Kaymakamlığı, 2024) (c).

Figure 3. Finike natural landscape values: Gökbük Canyon (a), Barbaros Hayrettin Bay (Finike Municipality 2022) (b), Cave underwater diving (Finike District Governorship, 2022) (c).



**Şekil 4.** Finike kültürel peyzaj değerleri: Finike tarihi doku (a), Asarönü (b), Limyra (c).

**Figure 4.** Finike cultural landscape values: Finike historical texture (a), Asarönü (b), Limyra (c).

Turizm seyahat, konaklama, yeme içmenin yanı sıra eğlence ve dinlenme faaliyetlerine dayalı bir üründür. Söz konusu faaliyetler turizm ürününü çeşitlendirmekte, turizm peyzajının keşfine imkân vermektedir. Alternatif turizm rotaları aynı zamanda alternatif faaliyetleri de içerir ve turizmi tek bir zaman dilimi ve mekân tanımının ötesine taşır.

Finike bölgesi için tanımlanan her bir kaynak noktası yüzme, dalış, yürüyüş gibi karaya ve suya bağlı rekreasyonel faaliyetlerin yanı sıra yerel ürün işleme atölyeleri, üzüm ve incir gibi tarım ürünlerinin hasadı, adaçayı ve kekik gibi doğada bulunan tıbbi-aromatik bitkilerin toplanması, tarihi – arkeolojik alanların ziyareti gibi çok geniş bir yelpazede ele alınmıştır (Çizelge 2). Söz konusu turistik ve rekreasyonel faaliyetlerin yıl boyunca ve bölgenin farklı kesimlerinde yapılma imkânı sürdürülebilir turizmin bileşenleri arasında da yer almaktadır.

**Çizelge 2.** Kaynak noktaları ve yapılabilecek turistik ve rekreasyonel faaliyetler

**Table 2.** Resource points and possible touristic and recreational activities

Kaynak Nokta	Etkinlikler
Tarihi Sokaklar-Phoenikos	Tarihi ve antik geziler, bölgenin tarihine yönelik araştırma yapma ve bilgi toplama, restore çalışmalarına katılma, arkeolojik kazı çalışmalarına katılma, fotoğraf çekme, dönem dönem gerçekleştirilen ve geliştirilebilecek olan müzik, resim, tiyatro, söyleşi, dinleti gibi kültürel faaliyetlere katılma, antik kentin üst noktasından kentin kuşbaşı seyri.
Marina	Yüzme, mendirekte olta ile balık tutma, tekne ile balık tutma, fotoğraf çekme, yürüyüş, su altı dalışları, yüzme, diğer su sporları, tekne gezisi, konser, açık hava tiyatrosu, resim, müzik gibi kültürel faaliyetlere katılma, fotoğraf çekme.
Sahil ve Koyları	Yüzme, su altı dalışları, yelken, parasailing vb. su sporları, balık tutma, deniz kaplumbağası gözlem ve koruma faaliyetlerine katılma, kamp yapma, sahilde yürüyüş, koşu, jimnastik, sahildeki işletmelerde gerçekleştirilebilecek kültürel faaliyetlere katılma, fotoğraf çekme
Suluin	Sualtı dalışları, yüzme, mağara gözlemi, doğal bitki örtüsü gözlemi, fotoğraf çekme, arkeolojik kazı çalışmalarına katılma, doğa yürüyüşü, manzara seyretme
Boldağ	Tarihi ve antik geziler, arkeolojik kazı çalışmalarına katılma, çoban hayatını gözlemleme, fotoğraf çekme, doğa-manzara deneyimleme, doğa koruma ve farkındalık faaliyetleri, tıbbi aromatik ve şifalı bitki toplama, alanın tarihine yönelik araştırma yapma ve bilgi toplama, kamp yapma, yürüyüş, bisiklet, enduro, öğrenme ve keşfetme faaliyetleri, harnup toplama, harnuptan ürün elde etme (pekmez, keçi boynuzu tozu vb), menengiç toplama ve menengiçten ürün elde etme, doğal ve endemik bitki gözlemi ve keşfi, ekoturizm ve agroturizm.



## Çizelge 2. Devamı

Table 2. Continued

Kaynak Nokta	Etkinlikler
Yatıkardıç	Fotoğraf çekme, yayla turizmi, doğa-manzara deneyimleme, doğa koruma ve farkındalık faaliyetleri, tıbbi aromatik ve şifalı bitki toplama, alanın tarihine yönelik araştırma yapma ve bilgi toplama, kamp yapma, yürüyüş, öğrenme ve keşfetme faaliyetleri, sedir banyosu, ağaç işleri yapım faaliyeti (kaval-kaşık).
Asarönü	Tarihi ve antik geziler, arkeolojik kazı çalışmalarına katılma, fotoğraf çekme, doğa-manzara deneyimleme, doğa koruma ve farkındalık faaliyetleri, tıbbi aromatik ve şifalı bitki toplama, alanın tarihine yönelik araştırma yapma ve bilgi toplama, kamp yapma, yürüyüş, bisiklet, enduro, öğrenme ve keşfetme faaliyetleri, endemik bitki ve yaban hayvanlarını gözlemleme.
Narenciye Bahçeleri	Çiftçilik üzerine eğitim ve uygulama faaliyetleri, hasat çalışmalarına katılım, meyvelerden yan ürün elde etme faaliyetleri-atölyeleri (reçel, marmelat, lokum, kuru meyve, esans, meyve suyu) çiçeklenme dönemi portakal çiçeği kokusu deneyimleme, fotoğraf çekme,
Limyra	Tarihi ve antik geziler, arkeolojik kazı çalışmalarına katılma, fotoğraf çekme, doğa-manzara deneyimleme, doğa koruma ve farkındalık faaliyetleri, tıbbi aromatik ve şifalı bitki toplama, alanın tarihine yönelik araştırma yapma ve bilgi toplama, kamp yapma, yürüyüş, manevi ziyaret, öğrenme ve keşfetme faaliyetleri, alpinizm, tepe noktasından Finike İlçesi'ne geniş ve kuşbakışı gözlem.
Gökbük Kanyon	Doğa yürüyüşü, tırmanma, kano, yüzme, tırmanma, yamaç paraşütü, balık tutma, kamp, endemik ve doğal bitki ve yabani hayvan gözlemi
Gökbük Merkez	Yürüyüş, bisiklet, enduro, yerel kültürel yaşamı keşfetme ve deneyimleme, nar hasatı, nardan yan ürün elde etme faaliyetleri atölyeleri (nar suyu, nar ekşisi, reçel, lokum, marmelat, nar kabuğu kurusu), ağaçtan ürün elde etme faaliyetleri-atölyeleri, bez bebek yapım atölyeleri, yerel şenliklere katılma, yüzme, kano, kamp, resim, müzik, tiyatro gibi faaliyetlere katılma, fotoğraf çekme, manzara seyretme, açık hava sineması, gökyüzü gözlem faaliyeti.
Arif-Arykanda	Tarihi ve antik geziler, arkeolojik kazı çalışmalarına katılma, fotoğraf çekme, doğa-manzara deneyimleme, doğa koruma ve farkındalık faaliyetleri, tıbbi aromatik ve şifalı bitki toplama, alanın tarihine yönelik araştırma yapma ve bilgi toplama, kamp yapma, yürüyüş, öğrenme ve keşfetme faaliyetleri, alpinizm, tırmanma, su kenarı köylü pazarı kar suyu alanını deneyimleme.
Yazır	Yürüyüş, bisiklet, yerel kültürel yaşamı keşfetme ve deneyimleme, üzüm ve incir hasatı, üzüm ve incirden yan ürün elde etme faaliyetleri-atölyeleri (üzüm suyu, pekmez, üzüm kurusu, incir kurusu, incir reçeli), yerel şenliklere katılma, restorasyon çalışmalarına katılma, fotoğraf çekme, manzara seyretme, kamp, yörük göçü güzergahını yürüme ve yörük kültürünü keşfedip deneyimleme. Ekoturizm, agroturizm, yayla turizmi.
Ördübek	Doğa yürüyüş, bisiklet, yerel kültürel yaşamı keşfetme ve deneyimleme, fotoğraf çekme, manzara seyretme, kamp, yörük göçü güzergahını yürüme ve yörük kültürünü keşfedip deneyimleme, fotoğraf çekme, doğa-manzara deneyimleme, doğa koruma ve farkındalık faaliyetleri, tıbbi aromatik ve şifalı bitki toplama, endemik ve doğal bitki ve yabani hayvan türlerini gözlemleme, yayla ve kış turizmi.
Ernez-Günçalı	Tarihi ve antik geziler, arkeolojik kazı çalışmalarına katılma, fotoğraf çekme, doğa-manzara deneyimleme, doğa koruma ve farkındalık faaliyetleri, tıbbi aromatik ve şifalı bitki toplama, alanın tarihine yönelik araştırma yapma ve bilgi toplama, kamp yapma, yürüyüş, öğrenme ve keşfetme faaliyetleri, arıcılık ve bal üretim süreçlerini öğrenme ve deneyimleme, mağaraları inceleme, mağara turizmi, yayla turizmi, ekoturizm, agroturizm.
Yalnız (Sarıkaya-Oluklu)	Doğa yürüyüş, bisiklet, yerel kültürel yaşamı keşfetme ve deneyimleme, fotoğraf çekme, manzara seyretme, kamp, yörük göçü güzergahını yürüme ve yörük kültürünü keşfedip deneyimleme, fotoğraf çekme, doğa-manzara deneyimleme, doğa koruma ve farkındalık faaliyetleri, tıbbi aromatik ve şifalı bitki toplama, endemik ve doğal bitki ve yabani hayvan türlerini gözlemleme, besleme, koruma faaliyetleri, yayla ve kış turizmi.
Kızlar Sivrisi	Doğa yürüyüşü, alpinizm, manzara seyretme, kamp, yörük göçü güzergahını yürüme ve yörük kültürünü keşfedip deneyimleme, fotoğraf çekme, doğa-manzara deneyimleme, doğa koruma ve farkındalık faaliyetleri, tıbbi aromatik ve şifalı bitki toplama, endemik ve doğal bitki ve yabani hayvan türlerini gözlemleme, besleme, koruma faaliyetleri, yayla ve kış turizmi.
Alacadağ	Doğa yürüyüşü, bisiklet, manzara seyretme, kamp, fotoğraf çekme, doğa-manzara deneyimleme, doğa koruma ve farkındalık faaliyetleri, manevi ziyaret (Eroğlu Nuri Türbesi), tıbbi aromatik ve şifalı bitki toplama, endemik ve doğal bitki ve yabani hayvan türlerini gözlemleme.
Çıglıkara	Doğa yürüyüşü, bisiklet, manzara seyretme, kamp, fotoğraf çekme, doğa-manzara deneyimleme, doğa koruma ve farkındalık faaliyetleri, tıbbi aromatik ve şifalı bitki toplama, anıt, endemik ve doğal bitki ve yabani hayvan türlerini gözlemleme, yayla ve kış turizmi.

## Finike bölgesi alternatif rotaları

### Bisiklet rotaları

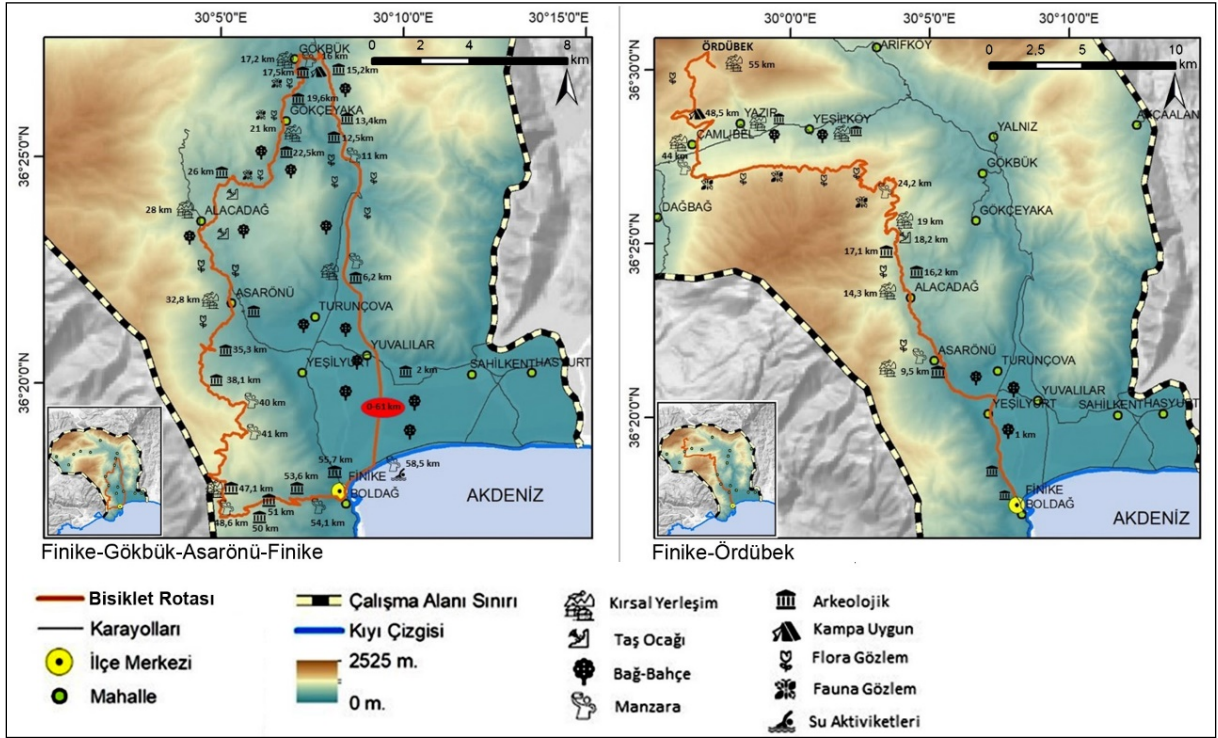
Farklı zorluk derecelerinde olmakla birlikte bisiklet rotaları Finike bölgesi ve çevresinde dağ bisikleti ile doğa keşfi yapan grup ve kişilerin önerdiği rotalar üzerinden geliştirilmiş, güzergâh üzerindeki çevresindeki doğal ve kültürel peyzaj değerleri ile ilişkilendirilerek yeniden düzenlenmiştir. Asarönü ve Finike-Ördübek bisiklet rotaları (Şekil 6) Finike için oluşturulan iki önemli rotayı temsil etmektedir.

#### Finike-Gökbük-Asarönü rotası

Finike merkezden başlayan, Yuvalı mevkiinden, Finike-Elmalı kara yolu üzerinde Gökbük Mahallesi'ne dönen, Gökbük merkezden sırasıyla Gökçeyaka, Alacadağ, Asarönü, Boldağ duraklarını geçen rota Finike sahilinin bir kısmından geçerek başlangıç noktasına dönüş yapan (Şekil 5) rota, güzergahı üzerinde çok sayıda tarihi, kültürel ve doğal peyzaj değerlerinin de ziyaretine imkan vermektedir.

#### Finike-Ördübek rotası

Finike merkezden Ördübek yaylasına toplam 54 km uzunluğundaki rota; kentsel, kırsal, arkeolojik ve doğal dokuyu tanımayı sağlayacak noktalardan geçmektedir. Şekil 5'de rotanın geçtiği noktalar belirtilmiştir. Rota üzerinde kırsal yerleşimler, flora-fauna gözlem noktaları, arkeolojik alanlar bulunmaktadır. Ayrıca su aktivitelerine ve kampçılığa olanak sağlayan alanlar barındırmaktadır.



Şekil 5. Bisiklet Rotası; Finike-Gökbük-Asarönü-Finike, Finike-Ördübek.

Figure 5. Bicycle Route; Finike-Gökbük-Asarönü-Finike, Finike-Ördübek.

### Yörük göçü rotaları

Coğrafik açıdan Teke Yöresi içerisinde yer almakta, Finike'de yörük yaşamı öne çıkmaktadır. Ekşi & Akdağ'a (2017) göre bölgedeki yerleşim yapısı 13. Yüzyıldan günümüze kadar Yörük kültürü ile şekillenmiştir. Sarı & Ertürk (2017) Yörüklerin sahil, güzle ve yayla arasında gerçekleşen mevsimlik göçleri sırasında kullandıkları yolların bir kısmı günümüzde de aktif olarak kullanıldığını belirtmektedir.

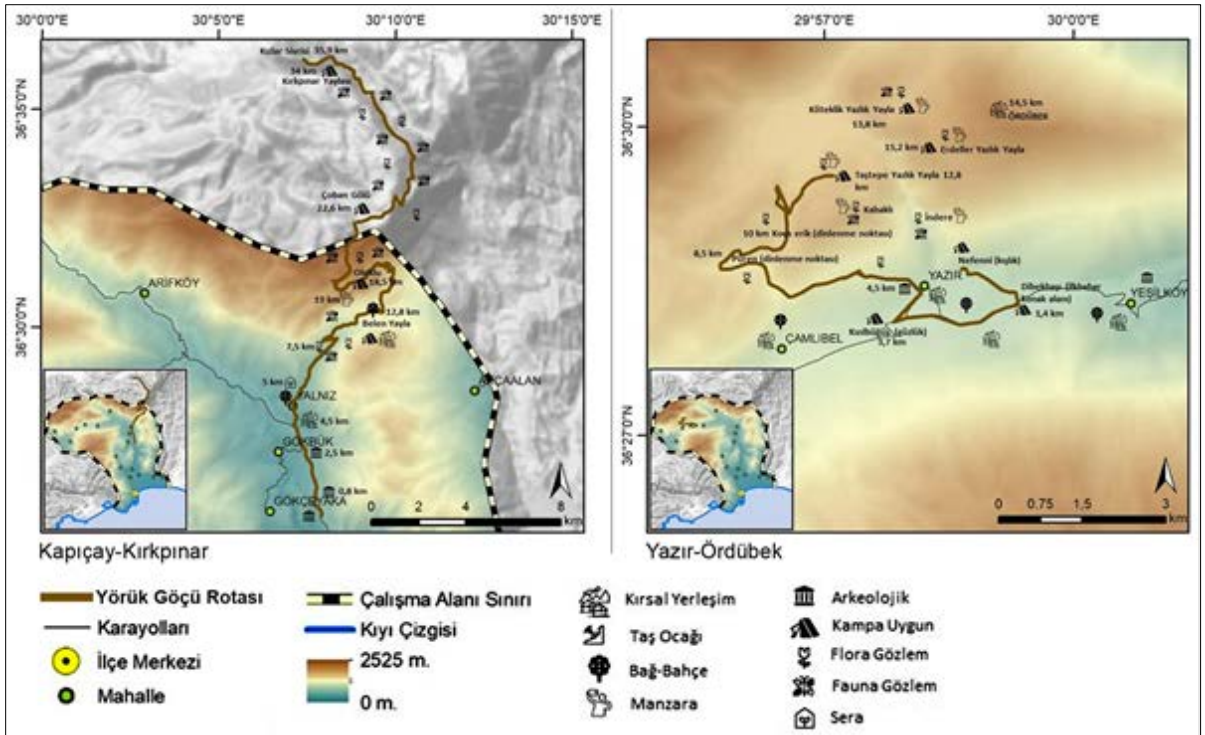
Finike yerel halkının geçmişteki yaşam tarzını temsil eden konar göçerliğin tüm yıla yayılan bir sirkülasyonu vardır. Finike yörüklerinin geçmişte göç ettikleri noktalar ve güzergâhlar tespit edilerek bu güzergâhlar ve alanlar alternatif turizm için bir seçenek olarak önerilmiştir. Bu rotalar gününbirlik yürüyüşlerle tamamlanabileceği gibi önerilen noktalarda yapılacak kamplarla 3 gün ve üzeri günlerde de yapılabilir. Yörük göçü rotaları için Kapiçay-Kırkpınar ve Yazır-Ördübek (Şekil 6) olmak üzere iki farklı güzergâh belirlenmiştir.

### **Kapiçay-Kırkpınar Yaylası rotası**

Sahilde Kapiçay mevkiinde kışı geçiren, özellikle çobanlık yapan Finike'liler nisan ayında Kudret Gölü'ne çıkarlar, bahar mevsimini burada geçirirler. Hayvanlarını Kırkpınar Yaylası'na ve Kızlar Sivrisi'ne çıkararak otlatırlar. Yaz sonuna doğru Oluklu Yaylası'na gelirler, yazı burada geçirirler. Güz mevsiminde de Belen Yaylası'na inerler. Aralık ayında tekrar sahile inerler. İdari sınırların da ötesine geçen göç rotaları güzergâhları üzerinde su kaynakları, konaklamaya uygun düzlükler gibi (Şekil 6) önemli durak noktalarını içermektedir.

### **Yazır-Ördübek Yaylası rotası**

Yazırlı çobanlar kış dönemini yukarı Nefenni ismi ile anılan yüksek ama korunaklı noktada geçirirler, baharda ve güzün Dibekbaşı ya da Kızbüğüş mevkiinde dönüşümlü olarak obalarını kurarlar. Hangisinde tarlalara ekim yapıldıysa çobanlar diğer güzlük ya da baharlık mevkiide konaklarlar. Mayıs sonu ördübek yaylasına göçülür ve burada 3 ayrı noktada ekin durumuna göre her yıl dönüşümlü konaklarlar. Köteklik, Taştepe ve Erdeller konakladıkları yazlık yayla noktalarıdır. Yol boyunca vadi yamacından gidilir. Mevkiilere yakın İndere, püren, yukarı ve aşağı malgaca su kaynakları vardır. Ayrıca yayladaki tepelerde adaçayı, nane çayı, elma çayı(çalbağ) gibi tıbbi-aromatik bitkiler bulunur. Küçükbaş hayvanları otlatmak için köteklik mevkiinin üst sırtlarındaki kırlara çıkarırlar. Pınarların çiçeklendiği haziran ayında kabaklı bölgesinde otlatırlar.



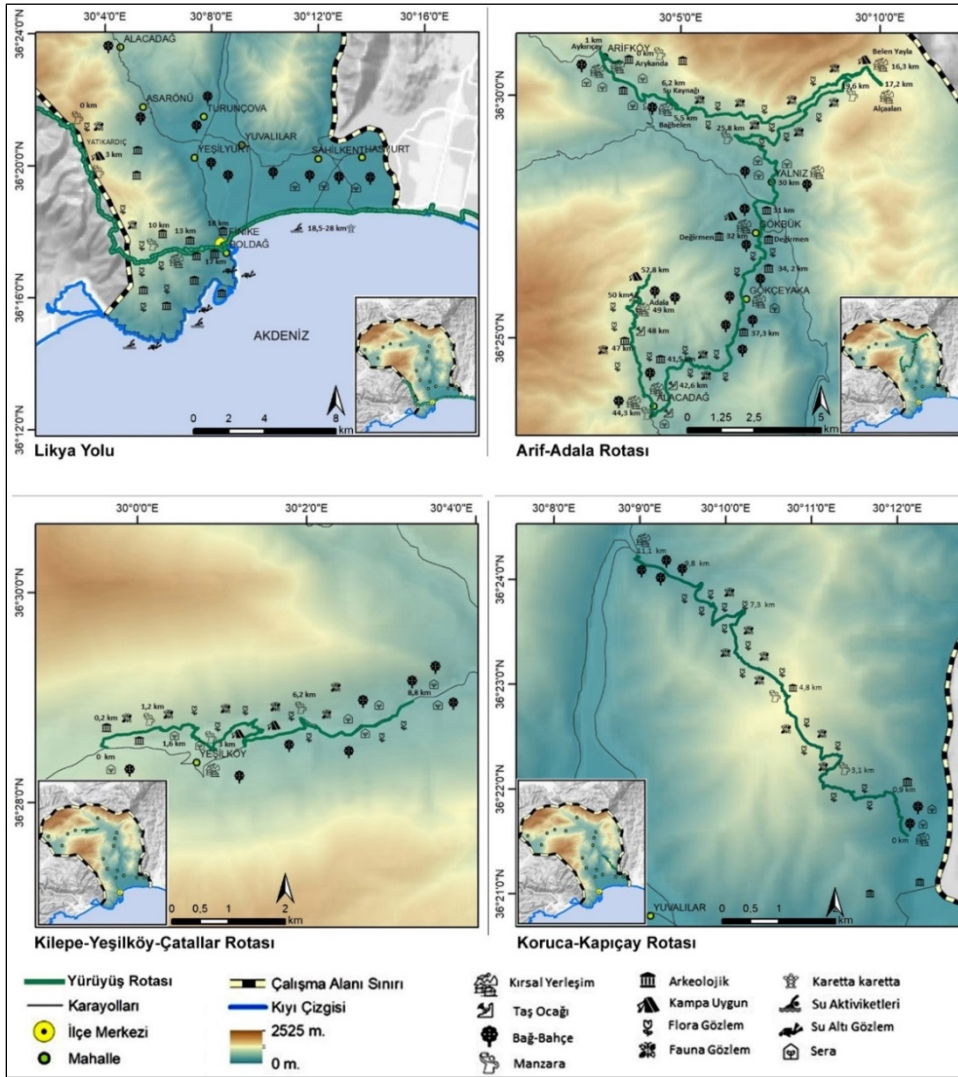
Şekil 6. Yörük Göçü Rotası; Kapiçay-Kırkpınar, Yazır-Ördübek.

Figure 6. Nomad Migration Route; Kapiçay-Kırkpınar, Yazır-Ördübek.

## Yürüyüş rotaları

Yürüyüş doğa içinde en çok tercih edilen rekreasyon şeklidir. Bu kapsamda yürüyüşe esas güzergahın kullanıcıya uygun işaretlenmesi ve tanımlı bir hat üzerinden tasarlanması çevresel etkilerin kontrolünü mümkün kılacak, kaybolma riskini ortadan kaldıracaktır.

Finike antik Likya bölgesi içinde yer almaktadır. Işıklar ülkesi olarak bilinen Likya, kıydan dağlık kesimlere kadar uzanan çok sayıda uygarlığa ev sahipliği yapmıştır. Antik dönemden günümüze ulaşmış ve uluslararası bilinirliğe sahip Likya Yolu, Finike için alternatif turizm gelişim rotalarına esas oluşturmuştur. Likya Yolu'nun yanısıra 8 tane daha yürüyüş rotası belirlenmiş (toplam 9 rota), bunlardan en önemli olduğu düşünülen 4 tanesi çalışmada değerlendirilmiştir (Şekil 7).



Şekil 7. Yürüyüş Rotası; Likya Yolu , Arif-Adala Rotası, Kilepe – Yeşilköy-Çatallar Rotası, Koruca-Kapıçay Rotası.

Figure 7. Trekking Route; Lycian Way, Arif-Adala Route, Kilepe-Yeşilköy-Çatallar Route, Koruca-Kapıçay Route.

## Likya Yolu

Farklı güzergahlar oluşan Tarihi Likya Yolunun 29,2 km'lik bölümü Finike ilçe sınırlarından geçmektedir. Demre tarafından başlatıldığında Demre ile Finike sınırında 9 km'ye kadar da Demre-Finike

sınırında ilerlemektedir. Likya Yolu güzergahı sırasıyla Yatıkardıç, Boldağ, sahil bandı, şehir merkezi, sahil şeridinden geçerek Kumluca ilçe sınırına ulaşmaktadır (Şekil 7). Kaynak noktaları açısından Likya Yolu yürüyüş rotası Sahil, Boldağ ve Yatıkardıç duraklarından geçmektedir.

#### **Arif-Adala Rotası**

Finike-Elmalı karayolunun 30. km'sindeki Arif Mahallesi'nde bulunan Arykanda Antik Kenti'nden başlayıp Alacadağ Adala mevkiinde son bulan 52,8 km'lik bir rotadır (Şekil 7). Alacadağ mevkiinde tüm ovaya hakim panoramik manzaralar vardır ancak bölgedeki taşocakları doğal dokuyu bozmaktadır. Belen Yayla, Gökbük ve Adala merkez ve/veya çevrelerinde kamp yapmak için uygun alanlar mevcuttur. Yürüyüş güzergahı boyunca karşılaşılan nar bahçeleri, seralar, flora, fauna, antik kalıntılar ve yerleşimler, kırsal yaşam deneyimleri alternatif turizm için nitelikli bir ürün yelpazesi sunmaktadır.

#### **Kilepe–Yeşilköy-Çatallar Rotası**

Yeşilköy Mahallesi'nin kuzey yamacındaki rota Kilepe bölgesini deneyimleme imkanı sunmaktadır (Şekil 7). Eski Elmalı-Kaş yolu üzerindeki bu rota tarihi kalıntıları doğal yapısı, kırsal yaşam niteliği ve Yeşilköy'e bakan arkasında dağ silüeti ile köy manzarasına hakimdir. Rota üzerinde flora ve fauna gözlemi, kamp, panoramik manzaralar gibi alternatifler mevcuttur. Çatallar mevkiine ulaşıncaya alabalık yetiştirme çiftlikleri görülebilir. Eski Elmalı – Finike yolunun yeni güzergaha taşınması ile nispeten ıssız bir hal alan Çatallar merkezi alternatif turizm çalışmaları ile hareketlendirilip canlı dokusuna tekrar kavuşturulabilir.

#### **Koruca-Kapıçay Rotası**

Rota, Sahilkent Mahallesi'nin Kumluca Salur Mahallesi sınırındaki Koruca mevkiinden başlayıp Yalnız Mahallesi Kapıçay Mevkii'nde sonlanmaktadır (Şekil 7). Kumluca Alakır Çayı yatağının yakınındaki Koruca mevkiinden, Turunçova-Elmalı yoluna geçişi sağlayan sert bir parkurdur. Başlangıç noktası Limyra Antik Kenti'ne ve Tarihi Roma Yapısı olan Kırkgöz Köprü'ye yakındır. Yaklaşık 1200 m çıkıştan sonra 700 m iniş yapılır. Çobanların rehberliğinde yürünebilmektedir. Özellikle inişte çok dikenli sarmaşıklar, böğürtlenler yolları patikaları kapatmış durumdadır. Yol boyunca hiç su kaynağı bulunmamaktadır. Yolun başlangıç ve bitişi kırsal yerleşimdir, narenciye bahçeleri ve seralar vardır. Çıkıştan sonraki 1 km içinde sağ kanatta arkeolojik alan mevcuttur. 5. km'de zirveye ulaşılır ve bu nokta ve çevresi arkeolojik sit alanıdır. Manzarası tüm Finike ve Kumluca Ovasına ve Finike Körfezine hakimdir. Yol boyunca maki bitki türlerinin çeşitlerini görmek mümkündür.

## **TARTIŞMA**

Büyük ziyaretçi grupları ile gerçekleştirilen kitle turizminin doğal çevre üzerinde yıkıcı olumsuz etkileri bulunmaktadır. Bugün gelinen noktada Akdeniz turizmindeki en acil konu olumsuz etkileri azaltmak ve sürdürülebilir gelişme hedeflerine ulaşılması (European Union, 2019) olarak tanımlanmıştır. Ülkemizde 1970'li yıllarda kitle turizmi ile başlayan ve 2000'li yıllarda turizmin çeşitlendirilmesi adı altında çoklu yönleriyle gelişen kitleye dönüşen bir turizm sektörü vardır (Ortaçesme & Zeğerek, 2017). Fakat bugün kitle turizminin tekrar eden projeler ile devam ettiği gerçeği dikkate alındığında, turizmi sürdürülebilir kılabilecek acil çözümlere ihtiyaç vardır. Bu çözümlerde yerel kimliğin, doğal ve kültürel miras niteliği taşıyan peyzaj çeşitliğinin göz önüne alınması, paydaş katılımı ve iş birliğinin sağlanması ve uygulanan turizm aktivitelerinin yerel ölçekte ekonomik, sosyal ve çevresel gelişime katkıda bulunması gibi konular öne çıkmaktadır.

Sürdürülebilir turizm doğal kaynakların, kültürel mirasın ve yöre kültürünün korunmasına ve yerel ekonomilerin desteklenmesine dayanmaktadır. Bu bağlamda alternatif turizm rotaları yerel sanatlar, yerel lezzetler, tarihi alanlar, doğa parçaları, geleneksel yaşam, sanatsal öğeler gibi çoklu değerleri bir hat üzerinde buluşturması ile tatil deneyimini zenginleştirdiği gibi yerel ekonomilere önemli katkı sağlaması ile sürdürülebilir turizmin önemli bir aracıdır.

Avrupa Birliği'nin Akdeniz turizminin sürdürülebilir gelişimi (European Union, 2019) için öngördüğü çözümlerden biri de turizm hareketlerine zaman ve mekan düzenlemesi getirilmesidir. Bu bağlamda alternatif turizm rotaları yeni bir destinasyon gelişimi olmadan turizmdeki mevcut talebin ve ziyaretçilerin yıl içinde kıyı, kent, kent çevresi, uzak doğal ve kırsal alanlardaki doğal ve kültürel turizm kaynaklarına erişimine imkan vermektedir. Amaç turizmi sürdürülebilir bir forma dönüştürmede uygun planlama araçlarına ihtiyaç olup, alternatif turizm rotalarının doğru bir planlanması önem taşımaktadır.

Günümüzde turistler, standart turları terk ederek daha kişiselleştirilmiş seçeneklere yönelmektedirler (Rodriguez et.al., 2012). Bununla birlikte turizm güzergahı planlama ve geliştirme konusunda araştırma eksikliği bulunmaktadır (Antonson & Jacobsen, 2014). Bu bağlamda Güney Antalya bölgesinde yaygın olan kitle turizminin dışında özellikle kıyı ve kültür turizmi potansiyellerinin öne çıktığı Finike'de mevcut turizm faaliyetlerinin yanında özellikle bu faaliyetlerin bir rota çerçevesinden ele alınması ihtiyacı doğmuştur. Bu çalışmada Antalya, Finike bölgesi örneğinde doğal ve kültürel kaynak değerlerinin tespit edilerek, alternatif turizm rotaları tanımlanmıştır. Antalya'da 50 yıldan beri süregelen turizm altyapısı potansiyel ziyaretçilerin konaklamasına imkân sağlarken, Finike alternatif turizm rotaları bölgede kıyıda yoğunlaşmış kitle turizmine çoklu alternatif sunacak niteliktedir.

Henüz turizmin yıpratıcı etkisi ile karşılaşmamış olan bu küçük ve sakin ilçe olan Finike yeni ve sürdürülebilir turizm potansiyelleri açısından ele alınmıştır. Burada amaç kitle turizmini ilçeye taşımak değil, zaten bölgede var olan yabancı ve yerli ziyaretçilere ve aynı zamanda yöre halkına doğal ve kültürel peyzaj değerlerini tanımlarına ve deneyimlemelerine imkan vermek, yöre ekonomisine katkıda bulunmaktır.

Turizm rotasının sınıflandırılması önemlidir (Pedrosa et al., 2022). Burada yerel, bölgesel gibi fiziksel ölçek, kıyasal, karasal gibi coğrafik ölçek kadar gıda, yerel ürünler ile rotanın temalandırılması turizm ürününün çeşitlendirilmesi anlamında gereklidir. Bu kapsamda Finike ilçesinde bilinen ve mevcutları yanı sıra turizme kaynak oluşturacak potansiyel doğal ve doğal değerler arazi çalışmaları ile yerinde tespit edilerek bir envantere dönüştürülmüş; her bir kaynak değeri kıyı, kent içi, kırsal arkeolojik ve doğal olma durumlarına göre kaynak noktalarının tanımlanmıştır. Her bir kaynak noktası aynı zamanda istasyon niteliğinde olup, her bir istasyonda hangi turistik ve rekreasyonel faaliyetlerin yapılabileceği araştırılmıştır. Son olarak da alternatif turizm rotaları bisiklet, yürük göç yolları ve yürüyüş yolları olarak temalandırılarak farklı etapları ile haritalandırılmıştır.

Bisiklet rotalarının oluşturulmasında bölgede faaliyet gösteren bisiklet kulüpleri ve bisiklet keşifleri yapan grup ve kişilerin önerileri dikkate alınmıştır. Çoğu yerde mevcut ulaşım güzergahı ile örtüşen bisiklet rotaları doğal ve kültürel kaynak değerlerinin de ziyaretini mümkün kılacak şekilde düzenlenmiştir.

Sarı & Ertürk (2017) Finike'nin yer aldığı batı Toroslarda yürük göç yollarının araştırılması gereken önemli kültürel değerlerden biri olduğunu belirtmiştir. Finike için Kapıçay-Kırkpınar ve Yazır-Ördübek ile iki güzergahta tanımlanan Yörük göç yolları geçmişten günümüze taşınmış ve peyzaja ve bölgenin coğrafik özellikleri ile şekillenmiş gelenekleri içermektedir. Yaylak ve kışlak yerleşim yerleri arasındaki ulaşım dayanan Yörük göç yolları doğal ve kültürel değerleri içermesinin ötesinde su kaynakları gibi Yörük yaşamında referans alınan geleneksel bilgi yansıtmaktadır. Bu rotalar sayıları azalmış olsa da hala Yörük toplulukları tarafından aktif olarak kullanılmaktadır.

Likya Yolu, Türkiye'nin güneyinde, Fethiye'den Antalya'ya giden, 540 km'lik, yürümesi ortalama 29 gün süren işaretlenmiş bir yürüyüş rotasıdır. Rota, genel olarak Roma yolları, eski patikalar ve katır yollarından oluşmaktadır (Türkiye Kültür Rotaları Derneği, 2022). Türkiye'nin ilk uzun mesafeli yürüyüş rotası olan ve bir bölümü Finike'de bulunan Likya Yol alternatif turizme yönelik oluşturulan yürüyüş rotaları için temel alınarak doğal ve kültürel peyzaj kaynakları ile ilişkilendirilmiştir.

Bu kapsamda Finike için alternatif turizm rotalarına hizmet sunacak kaynak noktaları tespit edilmiş, her bir noktadaki mevcut ve potansiyel turizm ve rekreasyonel faaliyetlere açıklık getirilmiştir. Bölgedeki temel geçim kaynağının tarım ve hayvancılık olduğu gerçeğinden ola çıkıldığında, bu durum bölgede alternatif

turizmin alt dalları olarak görülen ekoturizm ve agroturizm türlerinin geliştirilmesi açısından önemli bir potansiyel sunmaktadır. Civelek vd. (2014) agro-turizmin yerel halka sağladığı istihdam ve ekonomik çeşitlilik agro-turizmin kırsal kalkınma aracı olduğunu vurgulamaktadır. Bu çalışmada da Finike ilçesinde belirlenen kaynak noktaları ve alternatif turizm rotalarının agro-turizm açısından da değerlendirilmesi öngörülmüş ve agroturizm ile ilişkili olabilecek tarımsal ve kırsal yerleşim alanları rotalara dahil edilmiştir.

Halaç & Benzer (2019) değişen turizm algısıyla beraber büyük ölçekli kentlere olan ilginin günden güne küçük ölçekli kentlere doğru geçişin söz konusu olduğunu belirtmişlerdi. Bu anlamda Finike gibi bölgenin kendine özgü özelliklerini koruyan turizm yaklaşımları kültür rotalarının oluşturulmasında önemlidir. Rotalar oluşturulurken doğal ve kültürel mirasın özellikli noktalarının tespiti öne çıkar. Bu çalışma alanındaki alternatif turizme konu olabilecek durak noktaları; manzara, kültürel doku, tarihi yapı-alan, ilginç doğal oluşum (mağara-bitki dokusu-anıt, endemik bitki, frigana), geleneksel yerleşim, agro-kültür alanlar gibi özellikleri bakımından sınıflandırılmıştır ve bu sınıflamalar hazırlanan rotalardaki durak noktalarında belirtilmiştir.

Anuar & Marzuki (2022) turizm rotalarının turizm destinasyonlarının gelişiminde büyük potansiyeller sunduğunu savunmaktadır. Tek yön bir turizm rotası destinasyon seçimi ile başlarken (Qi & Wang, 2022) destinasyon içindeki farklı rotalar turizmdeki alternatifleri ortaya koymaktadır. Antalya benzersiz doğal, tarihi ve kültürel zenginlikleri ile Türkiye'nin en önemli turizm merkezlerinden biridir. Bölgede turizm faaliyetleri büyük ölçüde kıyı kesiminde ve kitle turizm destinasyonlarına dayanmaktadır. Bu bağlamda Finike alternatif turizm rotaları ile Antalya bölgesindeki tek yönlü destinasyon seçimine çoklu alternatifler sunmaktadır.

Finike ilçesinin potansiyelleri de göz önünde bulundurulduğunda, günümüzde değişen turizm anlayışına uyum sağlanması, turizmin dört mevsime yayılabilmesi ve sürdürülebilir turizmin gerçekleştirilebilmesi için alternatif turizm olanaklarının ortaya konulması ve buna bağlı turizm stratejileri belirleyerek planlanması gerekliliği açıkça görülmektedir. Yapılan bu çalışma ile Finike'nin doğal ve kültürel peyzaj kaynakları incelenmiş, Finike için uygun olabilecek alternatif turizm türleri belirlenmiş ve kaynakların hızla tükendiği göz önünde bulundurularak, alternatif turizme yönelik rotalar ortaya konulmuştur.

Turizme uygun alanlarda kaynakların korunarak kullanılabilmesi için sürdürülebilirlik ilkesi çerçevesinde çözümler üretilmesinin gerekliliği ortak kanıdır. Bu süreç yerel kimliğin, doğal ve kültürel miras niteliği taşıyan peyzaj çeşitliliğinin bu çözümlere dahil edilmesi, paydaş katılımıcılığın ve iş birliğinin sağlanması ve uygulanan turizm aktivitelerinin yerel ölçekte sosyal ve ekonomik gelişime katkıda bulunması gibi amaçları da kapsmalıdır.

Bu çalışma ile Finike ilçesinin, doğal ve kültürel peyzaj değerleri bir bütün olarak ele alındığında, tüm yıla yayılabilecek çok önemli bir alternatif turizm potansiyeline sahip olduğu ortaya çıkmıştır. Yöre halkının ekonomik anlamda kalkınmasına yardımcı olabilecek bu potansiyel, alan yönetim planlaması çerçevesinde, koruyarak kullanma ilkesi temel alınarak değerlendirilmelidir.

### **Veri Kullanılabilirliği**

Veriler makul talep üzerine sağlanabilmektedir.

### **Yazar Katkıları**

Çalışmanın konsepti ve tasarımı: TT, EY; örnek toplama: TT; verilerin analizi ve yorumlanması: TT, EY; istatistiksel analiz: TT, EY; görselleştirme: TT, EY; makalenin yazımı: TT, EY.

### **Çıkar Çatışması**

Bu çalışmada yazarlar arasında çıkar çatışması bulunmamaktadır.

### **Etik Beyan**

Bu araştırma için etik kurula ihtiyaç olmadığını beyan ederiz.

## Finansal Destek

Bu araştırma için herhangi bir dış finansman desteği alınmamıştır.

## Makale Açıklaması

Bu makale Konu Editörü Doç. Dr. İpek ALTUĞ TURAN tarafından düzenlenmiştir.

## KAYNAKLAR

- Antalya Valiliği, 2022. Finike. Antalya Valiliği. (Web Sayfası: <http://www.antalya.gov.tr/finike>) (Erişim tarihi: 11.11.2022).
- Antonson, H. & J.Kr.S. Jakobsen, 2014. Tourism development strategy or just brown signage? Comparing road administration policies and designation procedures for official tourism routes in two Scandinavian countries. *Land Use Policy*, 36: 342-350. (<https://doi.org/10.1016/j.landusepol.2013.09.003>)
- Anuar, M.A.K. & A. Marzuki, 2022. Critical elements in determining tourism routes: a systematic literature review. *Geografie*, 127 (4): 319-340. (<https://doi.org/10.37040/geografie.2022.010>).
- Atik, M., 2003. Güney Antalya Bölgesindeki Gelişmelerin Doğal Çevre Üzerine Etkileri ve Sürdürülebilir Turizm Olanakları. Çukurova Üniversitesi, (Basılmamış) Doktora tezi, Adana, 296 s.
- Baykal, F., 2015. Uluslararası turizm ulaştırmasının akış yönü ve dağılışı dokusu. *Ege Coğrafya Dergisi*, 24 (2): 57-68.
- Civelek, C., T. Dalgın & H. Çeken, 2014. Agro-turizm ve kırsal kalkına ilişkisi: Muğla yöresindeki agro-turizm alanlarında bir araştırma. *Turizm Akademik Dergisi*, 1 (1): 15-28.
- Cruz, S.P., C.R. De Almeida, P. Pintasilgo & R. Raimundo, 2022. Sustainable drive tourism routes: a systematic literature review. *Social Sciences* 11 (11): 510. (<https://doi.org/10.3390/socsci11110510>)
- Çelik Çanga, A. & D. Şenay, 2023. Opportunities of using rural areas for recreational purposes: The case of the Karacabey District, Bursa Province. *Ege Univ. Ziraat Fak. Derg.*, 60: 1-17. (<https://doi.org/10.20289/zfdergi.1182317>).
- Çevre, Şehircilik ve İklim Değişikliği Bakanlığı, 2021. Antalya İli, Finike İlçesi, Fuar, Panayır ve Festival Alanı Amaçlı Uygulama İmar Planı. Çevre ve Şehircilik Bakanlığı. (Web Sayfası: [https://webdosya.csb.gov.tr/db/antalya/duyurular/5000nlp\\_rapor-20200914102956.pdf](https://webdosya.csb.gov.tr/db/antalya/duyurular/5000nlp_rapor-20200914102956.pdf)) (Erişim tarihi: 11.01.2023)
- Delisle, M.A. & L. Jolin, 2007. Un Autre Tourisme Est-il Possible? Éthique, Acteurs, Concepts, Contraintes, Bonne Pratique, Ressources. Québec: Presses de l'Université du Québec, 172 pp. (<https://doi.org/10.2307/j.ctv18ph9d5>).
- Demir, C. & A. Çevirgen, 2006. Ekoturizm Yönetimi. Nobel Yayın Dağıtım, Ankara. ISBN: 975-591-844-2, 222 s.
- Doğa Derneği, 2006. Türkiye'nin Önemli Doğa Alanları. Doğa Derneği, Ankara. ISBN: 978-975-98301-3, 639 s.
- Ekşi, M. & S. Akdağ, 2017. Antalya Kumluca'nın geleneksel yaşam terimleri ve kültürel peyzaj açısından değerlendirilmesi. *Avrasya Terim Dergisi*, 5 (2): 40-51.
- European Union, 2019. Promoting Alternative Tourism Models to Reduce Pressures in the Mediterranean Region. Interreg Mediterranean – Sustainable Tourism. (Web site: [https://planbleu.org/wp-content/uploads/2019/06/alternative\\_tourism\\_models\\_web.pdf](https://planbleu.org/wp-content/uploads/2019/06/alternative_tourism_models_web.pdf)) (Date accessed: 10.03.2024).
- Finike Belediyesi, 2022. Finike. (Web Sayfası: <https://finike.bel.tr/radyofar-koyu>) (Erişim tarihi: 20.03.2022).
- Finike Kaymakamlığı, 2024. Finike-Tarihi. Finike Kaymakamlığı. (Web Sayfası: <http://www.finike.gov.tr/tarihi>) (Erişim tarihi: 20.03.2024).
- Görmüş, S., E. Atmış, H.B. Günşen, N.K. Özkazanç & M. Artar, 2017. The importance of mapping natural and cultural routes in rural tourism: Bartın case. *Research Journal of Agricultural Sciences*, 10 (1): 32-38.
- Halaç, H. & M. Benzer, 2019. Küçük yerleşim yerlerinin turizme açılmasında kültürel mirasın rota ile kurgulanması. *Geomatik Dergisi*, 4 (1): 23-29. (<https://doi.org/10.29128/geomatik.438618>).
- Kahraman, O.C., 2019. Turist Deneyimi ve Tekrar Ziyaret Etme Niyeti Arasındaki İlişkide Kişilik Özelliklerinin Aracı Rolü: Alternatif Turizm Türlerine Katılan Turistler Üzerine Bir Araştırma. İstanbul Üniversitesi, (Basılmamış) Doktora Tezi, İstanbul, 296 s.



- Karaköse, M. & S. Terzioğlu, 2020. Finike (Antalya) orman planlama biriminin vasküler bitki florası. Kahramanmaraş Sütçü İmam Üniversitesi Tarım ve Doğa Dergisi, 23 (5): 1144-1162. (<https://doi.org/10.18016/ksutarimdoqa.vi.681247>).
- Karakuş, A., 2014. Finike (Antalya) İlçesinin Coğrafi Etüdü. Süleyman Demirel Üniversitesi, (Basılmamış) Yüksek Lisans Tezi, Isparta, 135 s.
- Kültür ve Turizm Bakanlığı, 2021. Finike Arkeolojik Sit Alanları ve Kültür Varlıkları. Antalya Kültür Varlıklarını Koruma Bölge Kurulu Müdürlüğü, Antalya, 10 s.
- Kültür ve Turizm Bakanlığı, 2022. Turizm Çeşitleri. Kültür ve Turizm Bakanlığı. (Web Sayfası: <https://www.ktb.gov.tr/TR-96269/turizm-cesitleri.html>) (Erişim Tarihi: 21.11.2022).
- Meyer, D., 2004. Tourism Routes and Gateways: Key Issues for The Development of Tourism Routes and Gateways and Their Potential for Pro-Poor Tourism. Overseas Development Institute, ODI discussion paper, London, 31 pp.
- Ortaçşeme, V. & P. Zeğerek, 2017. Yeşil alanların kent turizmüne katkısının Antalya örneğinde incelenmesi. Mediterranean Agricultural Sciences, 30 (3): 205-212. (<https://doi.org/10.29136/mediterranean.359813>).
- Pedrosa, A., F. Martins & Z. Breda, 2022. Tourism routes: a scoping review. European Journal of Tourism Research 32: 3216.
- Procházková, K., 2012. Alternative Tourism and Sustainable Development in The Small Island Caribbean: Case Study of Dominica, West Indies. Palacky University, (Unpublished) Bachelor Thesis, Olumuc, 72 pp.
- Qi, J., Wang, Q., 2022. Tourism route selection model for tourism sustainable development based on improved genetic algorithm. International Transactions on Electrical Energy Systems, 2022: 4287011. (<https://doi.org/10.1155/2022/4287011>).
- Rodriguez, B., J. Molina, F. Perez & R. Caballero, 2012. Interactive design of personalised tourism routes. Tourism Management, 33 (4): 926-940. (<https://doi.org/10.1016/j.tourman.2011.09.014>)
- Sarı, C. & M. Ertürk, 2017. Batı Toroslarda yürük göç yollarının turizm amaçlı kullanımına yönelik planlama önerileri. Turkish Studies (Elektronik), 12 (24): 159-178. (<http://dx.doi.org/10.7827/TurkishStudies.12146>).
- TDK, 2024. Güncel Türkçe Sözlük. (Web Sitesi: <https://sozluk.gov.tr/>) (Erişim Tarihi: 10.03.2024).
- Türkiye Kültür Rotaları Derneği, 2022. Rotalar. (Web Sitesi: <https://cultureroutesinturkey.com/tr/>) (Erişim Tarihi: 10.11.2022).