



Research Article

Journal of Agricultural Biotechnology (JOINABT) 5(1), 33-43, 2024

Received: 15-May-2024 Accepted: 13-Jun-2024




homepage: <https://dergipark.org.tr/tr/pub/joinabt>

<https://doi.org/10.58728/joinabt.1458369>



SAKARYA UNIVERSITY
OF APPLIED SCIENCES

Kültürel Peyzaj Özelliklerinin Coğrafi İşaret Kapsamında Değerlendirilmesi: Bolu-Mengen Örneği

Gizem CENGİZ GÖKÇE^{1*} , Mertcan ŞEN² , Ferdi KÖSEOĞLU² 

¹ Peyzaj Mimarlığı, Ziraat Fakültesi, Sakarya Uygulamalı Bilimler Üniversitesi, Türkiye.

² Peyzaj Mimarlığı, Mühendislik, Mimarlık ve Tasarım Fakültesi, Bartın Üniversitesi, Türkiye.

ÖZ

Temel unsurları “coğrafi alan, ürün, ticari değer ve hak” olarak ifade edilen coğrafi işaret kavramı, kültürel peyzajlarla doğrudan ilişkilidir. Çalışmada, kültürel peyzajlar ve coğrafi işaret kavramı arasındaki ilişkiyi kurarak coğrafi işaret kavramının içeriği ile kavramın sahip olduğu temel unsurların geliştirilmesine ve coğrafi işaret haritasının ülkesel ve bölgesel ölçekte genişletilmesine katkı sunmak amaçlanmıştır. Bu amaçla, Bolu iline bağlı Mengen ilçesi çalışma alanı olarak seçilmiştir. Konuya ve alana ilişkin yapılan literatür taraması ve arazi çalışmalarıyla veri toplanmıştır. “Kültürel peyzajlar, coğrafi işaretler olarak değerlendirilmeli ve buna bağlı olarak coğrafi işaret kavramının temel unsurları geliştirilmelidir” öngörüsüyle coğrafi işaret-kültürel peyzaj kavramı ilişkisi incelenerek “coğrafi işaretli alan” kavramı önerilmiştir. Çalışma alanında tespit edilen kültürel peyzajlar ve kültürel peyzaj öğelerinden bu kavrama uygun alanlar belirlenmiştir. Sonuç olarak; coğrafi işaret kavramının, coğrafi işaretli ürün ve coğrafi işaretli alan olarak sınıflandırılmasına dair bir “Coğrafi İşaret Sınıflandırması” önerilmiştir. Bu çalışma; araştırma alanına benzer nitelikteki alanlarda kültürel peyzajlar ve coğrafi işaret kavramı arasındaki ilişkinin kurulması, çalışma alanına ilişkin coğrafi işaret potansiyeli taşıyan kültürel peyzaj değerlerinin belirlenmesi ve coğrafi işaretli alan kavramının geliştirilmesi bakımından önem taşımaktadır.

Anahtar Kelimeler: Peyzaj planlama, kültür-mekân, coğrafi işaretli alan, sınıflandırma, Bolu-Mengen.

Evaluation of Cultural Landscape Features in the Scope of Geographical Indication: The Case of Bolu-Mengen

ABSTRACT

The concept of geographical indication, whose basic elements are expressed as "geographical area, product, commercial value and right", is directly related to cultural landscapes. It is aimed in the study to contribute to the development of the content of the of geographical indication concept and the basic elements of the concept while expanding the geographical indication map on a national and regional scale by establishing the relationship between cultural landscapes and the concept of geographical indication. For this purpose, Mengen district of Bolu province was chosen as the study area. Data which related to the subject and the area were collected through literature review and field studies. With the foresight of "Cultural landscapes should be evaluated as geographical

* Sorumlu yazarın e-posta adresi: gizemgokce@subu.edu.tr

indications and accordingly, the basic elements of the concept of geographical indication should be developed", the concept of "geographically marked area" was proposed by examining the relationship between geographical indication and cultural landscape concept. Among the cultural landscapes and cultural landscape elements determined in the study area, areas suitable for this concept were determined. In conclusion; A "Geographical Indication Classification" has been proposed to classify the geographical indication concept as geographical indication product and geographically marked area. This study seems important in terms of establishing the relationship between cultural landscapes and the concept of geographical indication in areas similar to the research area, determining cultural landscape values with geographical indication potential in the study area, and developing the concept of geographical indication area.

Keywords: Cultural landscape, geographical indication, designated geographical area, classification, Bolu-Mengen.

1 Giriş

Kültürel peyzajlar ve coğrafi işaret kavramı arasında içerik bakımından dolaylı bir ilişki vardır. Kültürel peyzajın farklı tanımları bulunmaktadır. Antrop'a [1] göre; toplumsal talepler zamanla değişmekte, kültürel peyzajlar da arazi kullanımının bu taleplere adapte olması için yeniden organize edilmesi sonucu oluşmaktadır.

Kültürel peyzajlar sınıflandırılırken farklı ölçütler kullanılmaktadır. Buna bağlı olarak kültürel peyzajlar; peyzajın işlevine, oluşumuna, Uluslararası Doğa Koruma Birliği'ne (IUCN), UNESCO'ya ve Amerikan Milli Park Servisi'ne (NPS) göre sınıflandırılmıştır [2,3]. Peyzajın işlevine göre, kültürel peyzajlar "kırsal" ya da "kentsel" olarak ayrılmaktadır. Kırsal olması halinde ise "Tarımsal", "Endüstriyel" ve "Rekreatif" amaçlarla düzenlenen peyzajlar olarak üçe ayrılmıştır. Oluşumuna göre sınıflandırıldıklarında peyzajlar, "tamamen doğanın biçimlendirmesi sonucu oluşan", "insan ile doğanın ortaklaşa oluşturduğu alanlar" ile "bütünüyle insan tasarımıyla ve müdahalesiyle biçimlendirilmiş alanlar" olarak üçe ayrılmıştır. "Açıkça Tanımlanabilen Peyzajlar", "Organik Olarak Gelişmiş Peyzajlar" ve "Yardımcı Kültürel Peyzajlar" olmak üzere Uluslararası Doğa Koruma Birliği (IUCN) tarafından üçe ayrılmıştır [4]. UNESCO tarafından ise kültürel peyzajlar; "İnsan Tarafından Bilinçli Olarak Tasarlanan ve Oluşturulan Peyzajlar", "Organik Olarak Oluşmuş Peyzajlar" ve "Birleşik Kültürel Peyzajlar" olarak üç gruba ayrılmıştır [2].

"İnsan Tarafından Tasarlanarak Oluşturulmuş Kültürel Peyzajlar", genellikle anıtsal yapılar olmakla birlikte estetik kaygılarla düzenlenmiş bahçeler ve parklardır. "Organik Olarak Oluşmuş Peyzajlar" ise, kültürel ve sosyo-ekonomik vb. unsurların doğal çevre ile kurmuş olduğu ilişki biçimiyle şekillenmesi sonucu bir evrimin sürecini yansıtmaktadır. "Birleşik Kültürel Peyzajlar", kültürel bir olayla veya kavramla ilişkilendirilmektedir. Bu nedenle bu peyzajlar, kültürel mirasın parçası olarak kabul edilmektedir [4, 5]. Kültürel peyzajları kesin bir çizgi ile ayırmak mümkün değildir. Birden fazla kültürel peyzaj türüne ait olabilmektedir. Örneğin; tarihi bir olayla bilinen peyzaj, tasarlanmış olmasının yanı sıra yöresel karaktere de sahip olabilir [6]. UNESCO'ya göre; kimlikli yaşam ortamları kültürel peyzajların korunmasıyla oluşturulmaktadır. Böylelikle yaşam kalitesi arttırılabilmektedir [7].

Coğrafi işaretler ise; "Belirli bir bölgeden kaynaklanan bir ürünü tanımlayan veya kalitesi, ünü ya da diğer karakteristik fonksiyonları itibariyle coğrafi kaynağına atfedilebilen bir bölgeyi işaret eden mülkiyet hakkı" olarak tanımlanmaktadır [8].

Coğrafi işaret kavramına ilişkin çalışmaların turizm [9, 10, 11, 12], coğrafya [13, 14, 15, 16] ve tarım bilimleri [17, 18, 19, 20] gibi alanlarda yapıldığı görülmektedir. Literatürde, Peyzaj Mimarlığı disiplininde coğrafi işaret kavramının incelenmediği görülmüştür. Bu çalışma ile coğrafi işaret kavramı literatürden farklı olarak mekânsal planlama bakış açısıyla ele alınmaktadır. Bu çalışma ile coğrafi işaret kavramı farklı bir bakış açısıyla ele alınmıştır.

Çalışma, kültürel peyzajlar ve coğrafi işaret kavramı arasındaki ilişkinin kurulması üzerine kurgulanmış olup coğrafi işaret kavramının içeriği ile sahip olduğu temel unsurların geliştirilmesine ve bu bağlamda coğrafi işaret haritasının ülkesel ve bölgesel ölçekte genişletilmesine katkı sunmayı amaçlamıştır. Bu kapsamda; harita üzerinde alana ait doğal ve kültürel peyzaj özellikleri işlenerek, coğrafi işaretli alanlar tespit edilmeye çalışılmıştır. Sonuç olarak; coğrafi işaret kavramının coğrafi işaretli ürün ve coğrafi işaretli alan olarak ayrıldığı bir sınıflandırılma önerilmiştir.

Bu çalışma; çalışma alanı ve benzer nitelikteki alanlardaki kültürel peyzajlar ve coğrafi işaret kavramı arasındaki ilişkinin kurulması, coğrafi işaret kavramının içeriği ve sahip olduğu temel unsurları açısından geliştirilmesi ve “Coğrafi İşaretli Alan” kavramının oluşturulması bakımından önem taşımaktadır. Alanın kültürel peyzaj [2, 5, 21, 22, 23, 24, 26, 27, 28, 29, 30, 31, 32] özellikleri belirlenerek “coğrafi işaretli alan” kavramı adı altında ele alınması çalışmayı özgün kılmaktadır.

2 Materyal ve Yöntem

Çalışmanın materyali olan Mengen, Bolu iline bağlı bir ilçe olup, 39° 56' kuzey enlem ve 32° 51' doğu boylam coğrafi koordinatları arasında yer almaktadır. İl merkezine 73 km. mesafede olan ilçenin yüzölçümü 883 km², deniz seviyesinden yüksekliği 630 m.'dir. Yeniçağa-Devrek otoyolu üzerinde kuzey-güney doğrultusunda yayılmış olan Mengen ilçesi doğu-batı ve kuzey-güney yönlerinde gelişimini sürdürmektedir. Şehirlerarası yol güzergâhı üzerinde kurulmuş olmasına rağmen beklendiği gibi bir gelişim göstermemiştir. İlçe; Türkbeyli, Beşler, Karapınar ve Tabaklar mahallelerinden oluşmaktadır. Türkbeyli, en eski mahallesidir. Daha sonra Mengen'in gelişmesiyle diğer mahalleler kurulmuştur. Eski mahallelerin sokakları dar ve buralarda bulunan konutlar çoğunlukla çok yıllıktır [33]. Mengen ilçesinin ülke ve il içerisindeki konumu Şekil 1'de verilmiştir.



Şekil 1: Çalışma alanının ülke ve il içerisindeki konumu

Bu çalışma; veri toplama, analiz, değerlendirme ve sonuç olmak üzere 4 aşamada tamamlanmıştır. Veri toplama aşaması; konuya ve alana ilişkin yapılacak masa başı literatür taramasını ve arazi çalışmalarını içermektedir. İlgili kurum-kuruluşlardan alana ilişkin veriler (Harita, plan, rapor, yönetmelik, sözlü görüşme vb.) elde edilmiştir. Analiz aşamasında öncelikle; coğrafi işaret kavramının sahip olduğu temel unsurlar ve kültürel peyzaj kavramı ile ilişkisi incelenmiştir. Çalışma alanına ilişkin elde edilen veriler, 1/25000 ölçekli memleket haritası [34] üzerine Coğrafi Bilgi Sistemleri (CBS) yazılımları kullanılarak işlenmiş; alanın fiziksel ve kültürel özelliklerine ilişkin haritalar oluşturulmuştur. Çalışma alanı, mevcut durumu ve sahip olduğu peyzaj özellikleri esas alınarak UNESCO'nun kültürel peyzaj sınıflamasına [25] göre değerlendirilmiştir.

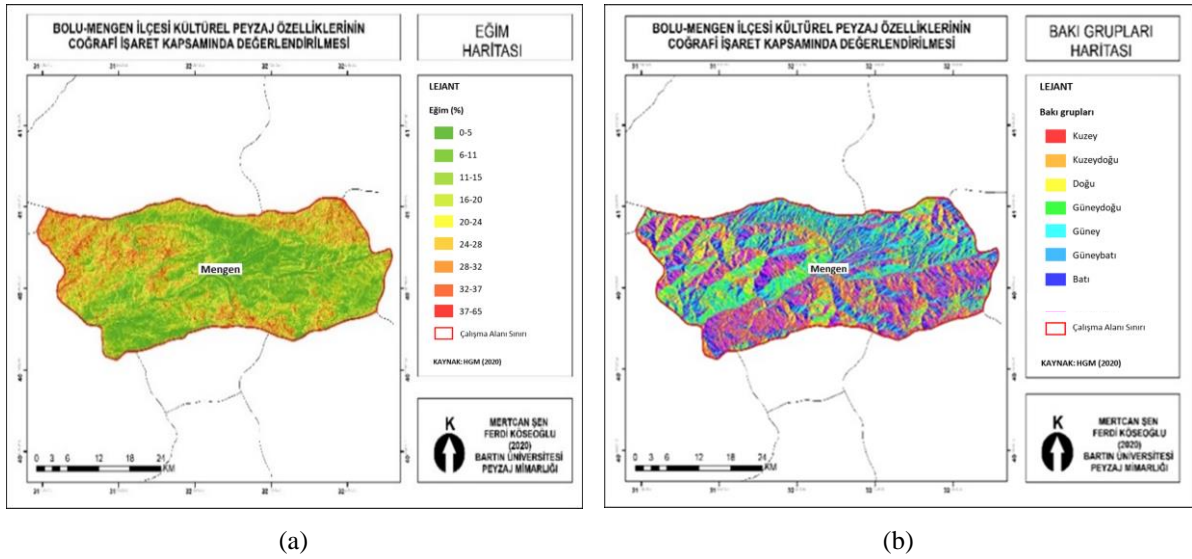
3 Bulgular ve Tartışma

3.1. Alanın Fiziksel Özellikleri

Çalışma alanının fiziksel özellikleri; iklim özellikleri, topoğrafik özellikler, toprak yapısı, jeolojik özellikler, hidroloji ile flora ve fauna özellikleri başlıkları altında incelenmiştir.

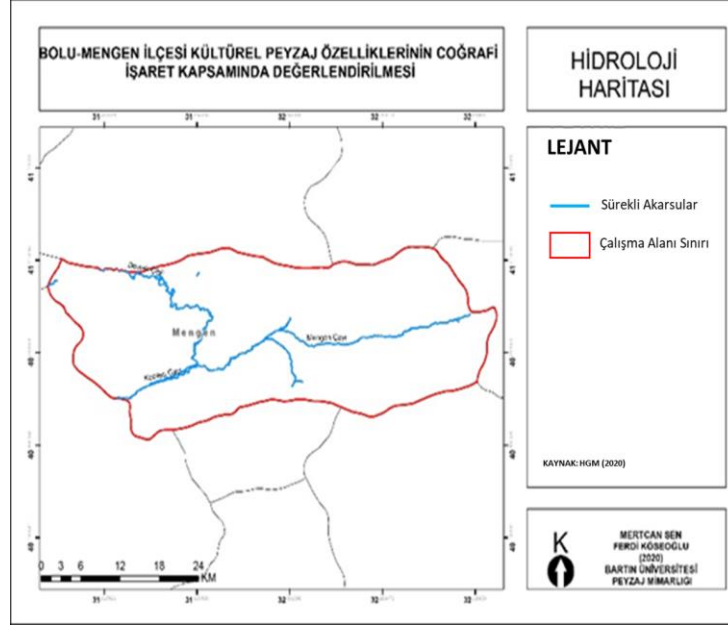
İklim özellikleri: Mengen ilçesi en çok yağışı ilkbahar aylarında almaktadır. Ortalama sıcaklık en fazla Temmuz ve Ağustos aylarında (19,8) görülmektedir. İlçede en düşük sıcaklık değeri ise -31,5 ile Ocak ayında görülmektedir. Ortalama yağışlı gün sayısı da en fazla (15,6) Ocak ayında görülmüştür [35].

Topoğrafik özellikler: Merkez yerleşim alanı 558-808 m. aralığında yüksekliğe sahiptir. Eğim haritasına göre, eğim daha çok %0-6 aralığındadır. Alanda en az bulunan eğim %37-65 aralığıdır. Bakı haritasına göre alan; kuzeybatı ve güney bakılara sahiptir. Bunu sırasıyla batı, doğu ve güneybatı bakıları izlemektedir (Şekil 2 a, b).



Şekil 2: Eğim haritası (a), Bakı grupları haritası (b)

Toprak yapısı: Toprak haritasına (Şekil 3) göre; alanda kahverengi orman toprağı hâkimdir. Kireçsiz orman toprağı, gri-kahverengi orman toprağı, kırmızı-sarı podzolik toprak ve alüvyal topraklar da bulunmaktadır.



Şekil 5: Hidroloji haritası

Flora ve fauna: Çalışma alanı olan Mengen, %70'i ormanlar ile kaplı olan yoğun bitki örtüsüne sahip bir bölgedir. Karadeniz ve İç Anadolu bölgeleri arasında bir geçiş noktası olan Mengen ilçesi, bu sebeple çeşitli türlere ev sahipliği yapmaktadır. Çalışma alanında genel olarak *Pinus nigra* (Karaçam), *Fagus sp.* (Kayın), *Quercus robur* (Saplı Meşe), *Abies sp.* (Gökmar) ve *Quercus petraea* (Sapsız Meşe) ormanları yoğunluk göstermektedir [37].

Mengen ilçesi geniş orman alanlarına ev sahipliği yaptığından, bu bölgede farklı hayvan türlerini de barındırmaktadır. Çalışma alanında genel olarak *Sus scrofa* (Yaban Domuzu), *Ursus maritimus* (Ayı), *Canis lupus* (Kurt), *Vulpes vulpes* (Tilki), *Capreolus capreolus* (Karaca), *Cervidae sp.* (Geyik) ve *Sciuridae sp.* (Sincap) gibi türler yaşamını sürdürmektedir [37].

3.2. Alanın Kültürel Özellikleri

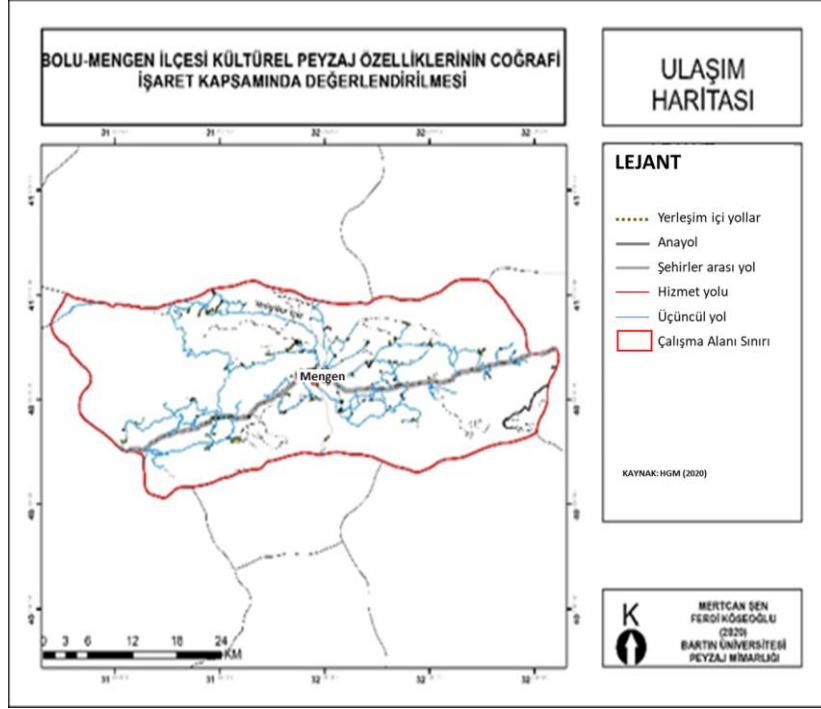
Çalışma alanının kültürel özellikleri; demografik özellikler, yerleşim alanları, tarım alanları, ulaşım ve geleneksel kültür öğeleri başlıkları altında incelenmiştir.

Demografik özellikler: Mengen yıllık nüfus oranları incelendiğinde nüfusta düzensiz bir artış görülmektedir. TÜİK 2020 yılı verilerine göre alanın nüfusu 13,953'tür. Nüfusun kadın oranı %49,68, erkek oranı ise %50,32'dir [38].

Yerleşim alanları: İlçe merkezinde 8 mahalle, 56 köy ve 1 beldeden oluşmaktadır [39]. İlçeye bağlı köylerde betonarme mimari artış göstermiş olsa da genellikle ahşap evler kullanılmaktadır. İlçe merkezinde bulunan konutlar apartman ve müstakil betonarme konutlardan oluşmaktadır.

Tarım alanları: Alanın büyük oranda ormanlar ile kaplı olduğu görülmektedir. Alanda sebze yetiştiriciliği, meyve yetiştiriciliği ve kuru tarım gibi tarım faaliyetleri mevcuttur [37].

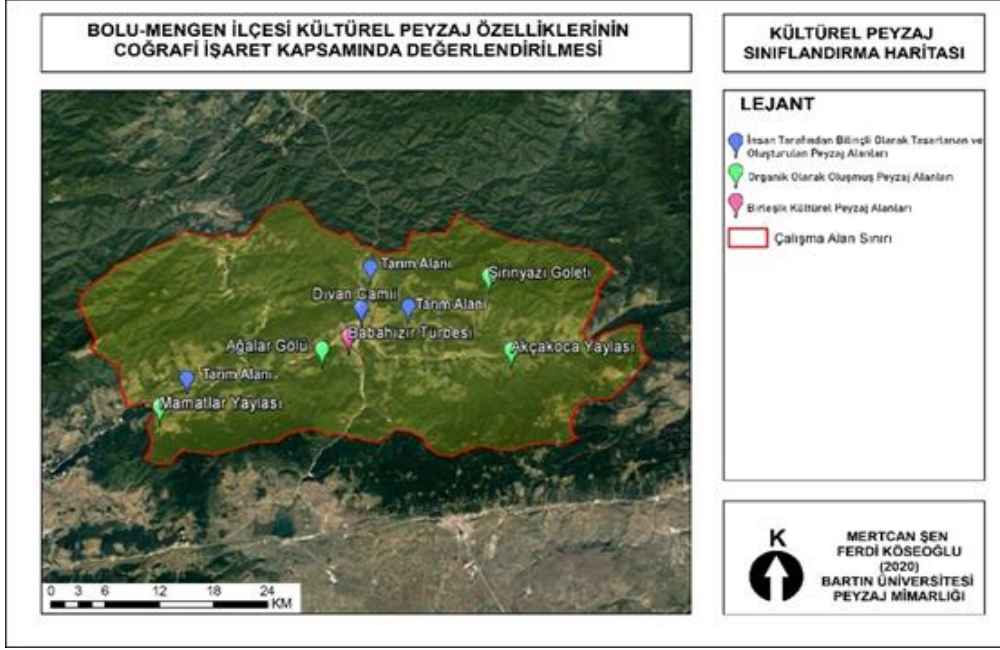
Ulaşım: Ulaşım haritasına (Şekil 6) göre alan içerisinde şehirlerarası anayol geçmekte ve alan içerisinde üçüncül dar araç yolları bulunmaktadır.



Şekil 6: Ulaşım haritası

Geleneksel kültür öğeleri: İlçe isminin aşçılık mesleği ile anıldığı, aşçılık mesleğinin 1990'lı yıllardan öncesine kadar usta-çırak ilişkisi ile yapıldığı sonrasında ilçede bulunan lise ve meslek yüksekokulu ile aşçı yetiştirildiği bilinmektedir [40, 41]. Köklü bir gelenek olarak varlığını sürdüren aşçılık mesleği Mengen için önemli bir değerdir. Mengen Aşçıları ve Turizm Festivali [41, 42], Bolu ili gastronomi turizminin gelişimi üzerinde etkilidir. İlk festival 1981'de gerçekleştirilmiş, sonrasında İl Özel İdaresi ve Milli Eğitim Bakanlığı'nın desteğiyle Aşçılık ve Otelcilik Okulu kurulmuştur. Mengen'de bulunan Mengen Aşçıları Otelcilik ve Turizm Meslek Lisesi; Abant İzzet Baysal Üniversitesi Mengen Meslek Yüksekokulu Aşçılık Programı ile Bolu Turizm İşletmeciliği ve Otelcilik Yüksekokulu Gastronomi ve Mutfak Sanatları Bölümü Mengen'in bu alandaki önemini göstermektedir [41]. Mengen'e ait "Mengen peyniri" dışında tescillenmiş bir coğrafi ürün bulunmamaktadır. Mengen peynirinin tescillenmesi için 2018 yılında başvuru yapılmıştır [43] Ürün 2023 yılında tescillenmiştir [44].

Alana ilişkin kültürel peyzaj özelliklerinin algılanabilmesi amacıyla kültürel peyzaj sınıflandırması yapılmıştır. Bu yapılırken UNESCO tarafından yapılan kültürel peyzaj sınıflandırması esas alınmıştır. Böylelikle UNESCO kültürel peyzaj sınıflandırma haritası oluşturulmuştur (Şekil 7). Bu haritaya göre, Mengen ilçesi ve yakın çevresinde bulunan tarım alanları, tarihi değer taşıyan camiiler-türbeler, doğal oluşum sergileyen gölet ve yaylalar uydu görüntüsü üzerine işlenmiştir. İlçede çoğunlukla "insan tarafından bilinçli olarak tasarlanan ve oluşturulan peyzajlar"ın varlığı görülmektedir.



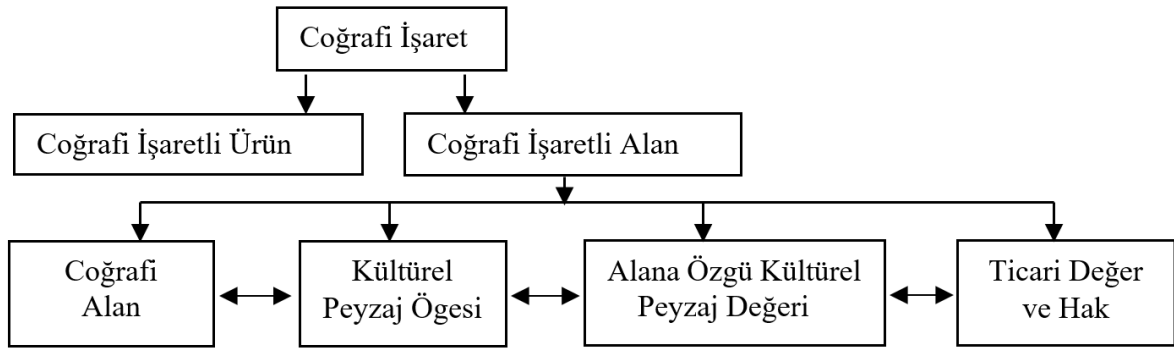
Şekil 7: UNESCO'nun sınıflandırmasına göre oluşturulmuş kültürel peyzaj sınıflandırma haritası

4 Sonuçlar

Mengen, aşçılık mesleğiyle anılmasına karşın; yemek kültürüyle turist çeken bir gastronomi merkezi olamamış, ilçenin sahip olduğu potansiyel değerlendirilememiştir.

Mengen ilçesinde yetiştirilen tarım ürünleri yetiştikleri alanlarla birlikte ele alınarak değerlendirilmeli ve ilçenin sahip olduğu kültürel peyzajlar da (yerleşim alanları, tarım alanları, tarihi yapılar ve geleneksel kültür öğeleri) coğrafi işaret olarak değerlendirilmelidir. Coğrafi işaret kavramının içeriğinin geliştirilmesiyle bu mümkün olabilecektir. Aşçılık kültürüyle ön plana çıktığı bilinen ilçede, gastronomi turizmi gelişim gösterememiştir. Gastronomi turizmi ve kültür turizmi birbirini beslediği düşünülen iki kavramdır. Bu bağlamda ilçenin sahip olduğu kültürel peyzaj özelliklerinin değerlendirilmesi gastronomi turizminin yanı sıra kültür turizminin gelişimine katkı sunacaktır.

Coğrafi işaret kavramı yalnızca yetiştirilen ürün veya bu üründen meydana gelen ürün bazında düşünülmediği takdirde, kültürel peyzajların da coğrafi işaretli ürün içeriğine sahip olduğu görülmektedir. Kültürel peyzajlar ile coğrafi işaretler arasında bu bağlamda ilişki kurulabilmektedir. Kültürel peyzajların varlığı için de belirli fiziksel şartlar yani coğrafi koşullar gereklidir. Koruma-kullanım dengesi gözetilerek ve bütüncül anlayışla yürütülen peyzaj planlama çalışmalarıyla kültürel peyzajlardan ticari değer de elde edilebilmektedir. Kontrollü kullanımlarla kültürel peyzajın sürekliliği de sağlanmış olacaktır. Koruma, kaderine bırakılması olarak düşünülmemelidir. Kültürel peyzajların coğrafi işaret kapsamına katılmasıyla coğrafi işaret haritaları ülke ve bölge ölçeklerinde genişletilebilir. Çalışma kapsamında oluşturulan coğrafi işaret sınıflandırmasına (Şekil 8) göre; coğrafi işaret kavramının coğrafi işaretli ürün ve coğrafi işaretli alan olarak ayrılması önerilmektedir.



Şekil 8: Öneri coğrafi işaret sınıflandırması

“Coğrafi işaretli alan” kavramı yerelden sahiplenmeyi ve aidiyet duygusunu da pekiştirecektir. Yerel halkın çalışma sürecine dâhil edilmesi, yaşam tecrübeleri ve anılarıyla yöreye ait somut olmayan kültürel mirasın da değerlendirmeye katılması çalışmayı zenginleştirecektir.

5 Beyanname

5.1 Finansman kaynağı

Bu çalışma, TÜBİTAK 2209-A Üniversite Öğrencileri Araştırma Projeleri Destekleme Programı tarafından desteklenen “1919B011903356” kodlu projeden üretilmiştir.

5.2 Rakip Çıkarlar

Bu çalışmada herhangi bir çıkar çatışması yoktur.

5.3 Yazarların Katkıları

Yazarlar makaleye eşit oranda katkı sağlamış olduklarını beyan ederler.

6 Kaynakça

- [1] Antrop, M. (2005). Why landscapes of the past are important for the future. *Landscape and Urban Planning*, 70(1-2), 21-34.
- [2] Fowler, P. J. (2003). World Heritage Cultural Landscapes 1992-2002. Paris: UNESCO World Heritage Center. <https://unesdoc.unesco.org/ark:/48223/pf0000133121> (Erişim tarihi: 02.10 2019)
- [3] Özsüle, Z. (2005). *Geleneksel yerleşimlerin korunması açısından kültürel peyzaj değerlendirmesi: Mudanya örneği*. (Doktora Tezi). İstanbul Üniversitesi, Fen Bilimleri Enstitüsü, Peyzaj Mimarlığı Anabilim Dalı, İstanbul, 249 s.
- [4] Kayın, E. (2012). Bir “kültürel manzara-kültürel peyzaj” ögesi olarak kırsal yerleşimlerin korunmasına yönelik kavramsal ve yasal irdemeler. *Mimarlık Dergisi*, 367, 46-49.
- [5] Yener, G. (2015). *Kültürel peyzaj değeri açısından Yörük kültürünün irdelenmesi* (Yüksek Lisans Tezi). Süleyman Demirel Üniversitesi, Fen Bilimleri Enstitüsü, Peyzaj Mimarlığı Anabilim Dalı, Isparta, 123 s.
- [6] Arkun, A.K. (2012). *Ulus tarihi kent merkezi kültürel peyzaj öğelerinin değişimi ve dönüşümü* (Doktora Tezi). Ankara Üniversitesi, Fen Bilimleri Enstitüsü, Peyzaj Mimarlığı Anabilim Dalı, Ankara, 456 s.

- [7] Bekdemir, L.F. (2010). *Kültürel peyzaj değerlendirmesi: Dilek Yarımadası Büyük Menderes Deltası milli parkı örneği* (Yüksek Lisans Tezi) Ankara Üniversitesi, Fen Bilimleri Enstitüsü, Peyzaj Mimarlığı Anabilim Dalı, Ankara, 95 s.
- [8] BAKKA (2016). Batı Karadeniz Bölgesi coğrafi işaretli ürünler: Zonguldak-Bartın-Karabük. <https://www.kalkinmakutuphanesi.gov.tr/dokuman/bati-karadeniz-bolgesi-cografisi-isaretli-urunler/1093> (Erişim tarihi: 08.05.2020)
- [9] Orhan, A. (2010). Yerel değerlerin turizm ürününe dönüştürülmesinde coğrafi işaretlerin kullanımı: İzmit pişmaniyesi örneği. *Anatolia: Turizm Araştırmaları Dergisi*, 21(2), 243-254.
- [10] Durlu Özkaya, F., Sünnetçioğlu, S. ve Can, A. (2013). Sürdürülebilir gastronomi turizmi hareketliliğinde coğrafi işaretlemenin rolü. *Journal of Tourism and Gastronomy Studies*, 1(1), 13-20.
- [11] Polat Üzümcü, T., Alyakut, Ö. ve Fereli, S. (2017). Gastronomik ürünlerin coğrafi işaretleme açısından değerlendirilmesi: Erzurum-Olur örneği. *Tarım Bilimleri Araştırma Dergisi*, 10(2), 44-53.
- [12] Hazarhun, E. ve Tepeci, M. (2018). Coğrafi işarete sahip olan yöresel ürün ve yemeklerin Manisa'nın gastronomi turizminin gelişimine katkısı. *Güncel Turizm Araştırmaları Dergisi*, 2(1), 371-389.
- [13] Coşkun, A.Y. (2001). Coğrafi İşaretler (Uzmanlık tezi). <https://ci.turkpatent.gov.tr/sayfa/kurum-uzmanl%C4%B1k-tezleri> (Erişim tarihi: 05.10.2019).
- [14] Çalışkan, V. ve Koç, H. (2012). Türkiye'de coğrafi işaretlerin dağılışı özelliklerinin ve coğrafi işaret potansiyelinin değerlendirilmesi. *Doğu Coğrafya Dergisi*, 17(28), 193-214.
- [15] Şahin, G. (2019). *Türkiye'nin coğrafi işaretleri ve bunların Türkiye ekonomisinde etkin kullanımları* (Doktora Tezi). İstanbul Üniversitesi, Sosyal Bilimler Enstitüsü, Coğrafya Anabilim Dalı, İstanbul 2621 s.
- [16] Canpolat, F.A. ve Haylı, S. (2018). Coğrafi göstergeler açısından Türkiye'de kırsal değişim (1980-2012 Dönemi). *International Journal of Human Sciences*, 15(4), 2229-2256.
- [17] Kan, M. ve Gülçubuk, B. (2008). Kırsal ekonominin canlanmasında ve yerel sahiplenmede coğrafi işaretler. *Uludağ Üniversitesi Ziraat Fakültesi Dergisi*, 22(2), 57-66.
- [18] Ertan, A. (2010). Prestijli tarım ürünlerinin pazarlanmasında kalite ve coğrafi işaret kavramlarının tutundurulması ve bu bağlamda tarım satış kooperatiflerinin önemi. *Süleyman Demirel Üniversitesi Sosyal Bilimler Enstitüsü Dergisi*, 2(12), 157-170.
- [19] Kan, M., Gülçubuk, B., Kan, A. ve Küçükçongar, M. (2010). Coğrafi işaret olarak Karaman Divle tulum peyniri. *Karamanoğlu Mehmetbey Üniversitesi Sosyal ve Ekonomik Araştırmalar Dergisi*, 12(19), 15-23.
- [20] Kan, M., Gülçubuk, B. ve Küçükçongar, M. (2012). Coğrafi işaretlerin kırsal turizmde kullanılma olanakları. *Karamanoğlu Mehmetbey Üniversitesi Sosyal ve Ekonomik Araştırmalar Dergisi*, 14(22), 93-101.
- [21] Sauer, C.O. (1925). The morphology of landscape. :In *The Cultural Geography Reader* (pp. 19-53). Sauer, CO. (ed.), CA: University of California Press.
- [22] Roberts, G. (1994). The cultural landscape. *Landscape Research*, 19(3), 133-136.
- [23] Nassauer, J.I. (1995). Culture and changing landscape structure. *Landscape Ecology*, 10(4), 229-237.
- [24] Naveh, Z. (1995). Interactions of landscapes and cultures. *Landscape and Urban Planning*, 32, 43- 54.
- [25] UNESCO (2005). Operational Guidelines. World Heritage Convention. <https://whc.unesco.org/archive/opguide05-en.pdf> (Erişim tarihi: 05.10.2019).
- [26] Çöteli, M.G. (2012). Kültürel peyzajın korunması ve sürdürülebilir kentsel gelişmenin yaratılması yönünde bir politika önerisi. *Sosyal Bilimler Enstitüsü Dergisi*, 32(1), 71-110.

- [27] Erdem Kaya, M. (2013). Landscape change and rural policy: An Identity Based Approach to Rural Settlement. *ITU A/Z, 10(2)*: 94-110.
- [28] Büyükşahin, F. ve Güneş, G. (2017). Pastoral göçebe toplumlar ve kültürel peyzaj korumanın önemi. *Journal of Recreation and Tourism Research, 4(1)*, 36-48.
- [29] Alışan Yetkin, A. (2018). *Community-based Mixed Method Research to Understand Rapidly Changing Cultural Landscapes* (Doctoral Thesis). Virginia Polytechnic Institute and State University, Department of Landscape Architecture, Blacksburg, Virginia, USA, 317 pp.
- [30] Cengiz Gökçe, G. (2018). *Kültürel peyzaj-turizm ilişkisine yönelik kırsal kimlik koruma modeli: Nallıhan-Beydili örneği* (Doktora Tezi). Bartın Üniversitesi, Fen Bilimleri Enstitüsü, Peyzaj Mimarlığı Anabilim Dalı, Bartın 272 s.
- [31] Kap Yücel, S.D. (2018). Salt E. Kültürel peyzajların tarihsel süreç içerisindeki değişimlerinin tespiti: Bursa İznik örneği. *Planlama, 28(1)*, 40-55.
- [32] KTB (2018). Yaşayan İnsan Hazineleri Ulusal Envanteri. Kültür ve Turizm Bakanlığı Araştırma ve Eğitim Müdürlüğü. <http://aregem.kulturturizm.gov.tr/TR,12929/yasayan-insan-hazineleri-ulusal-envanteri.html> (Erişim tarihi: 01.10.2019).
- [33] Kaptanoğlu, D. (1995). *Yaylacık araştırma ormanı (Mengen) florası* (Yüksek Lisans Tezi). Gazi Üniversitesi, Fen Bilimleri Enstitüsü, Biyoloji Anabilim Dalı, Ankara, 115 s.
- [34] HGM (2020). 1/25000 ölçekli Memleket Haritaları Ankara: Harita Genel Müdürlüğü.
- [35] MGM (2020). İklim verileri. Ankara: Meteoroloji Genel Müdürlüğü.
- [36] Öztekin, S.Y. ve Coşkun, M. (2021). *Devrek çayı havzasının vejetasyonu ve Hidrografyası*. İksad Yayınevi, Ankara.
- [37] Doğan, M. (2010). *Mengen Havzası'nın beşeri ve iktisadi coğrafyası* (Doktora Tezi). İstanbul Üniversitesi, Sosyal Bilimler Enstitüsü, Coğrafya Anabilim Dalı, İstanbul, 353 s.
- [38] TÜİK (2020). Türkiye İstatistik Kurumu Adrese Dayalı Nüfus Kayıt istemi 2019 yılı Sonuçları. <https://biruni.tuik.gov.tr/medas/?kn=95&locale=tr> (Erişim tarihi: 07.05.2020).
- [39] Mengen Kaymakamlığı (2024). Mengen. <http://www.mengen.gov.tr/mahalli-idareler> (Erişim tarihi: 01.05.2024).
- [40] Doğan, M. (2011). Mengen ve çevresinin ekoturizm potansiyelinin değerlendirilmesi. *Coğrafya Dergisi, 22*, 14-26.
- [41] Hoşcan, N., Genç, K. ve Şengül, S. (2016). Bolu Kent markası oluşturma sürecinde aşçılık kültürü ve gastronomi turizminin önemi: Bolgamer önerisi. *Journal of Tourism and Gastronomy Studies, 4/Özel Sayı*, 52-76.
- [42] Bucak, T. ve Erdoğan Aracı, Ü. (2013). Türkiye'de gastronomi turizmi üzerine genel bir değerlendirme. *Balıkesir Üniversitesi Sosyal Bilimler Enstitüsü Dergisi, 16(30)*, 203-216.
- [43] Türk Patent ve Marka Kurumu (2020). Coğrafi İşaret ve Geleneksel Ürün Adı İstatistikleri <https://www.turkpatent.gov.tr/TURKPATENT/geographicalRegisteredList/> (Erişim tarihi: 07.05.2020).
- [44] Bolu İl Kültür ve Turizm Müdürlüğü (2024). Bolu coğrafi işaretli ürünleri. <https://bolu.ktb.gov.tr/TR-70033/cografi-isaretli-urunler.html> (Erişim tarihi: 01.05.2024).



© 2020 by the authors. Submitted for possible open access publication under the terms and conditions of the Creative Commons Attribution (CC BY) license (<http://creativecommons.org/licenses/by/4.0/>).