

Figür ve Mekân İlişkisi: Matiate Şehri Örneği

Relationship between Figure and Space: The Example of Matiate City

Durmuş ERSUN 
(Sorumlu Yazar-Corresponding Author)

Mardin Artuklu Üniversitesi, Edebiyat
Fakültesi, Arkeoloji Bölümü, Mardin, Türkiye
Department of Archaeology, Faculty of
Letters, Mardin Artuklu University, Mardin,
Türkiye
durmusersun@artuklu.edu.tr



Geliş Tarihi/Received 25.03.2024
Revizyon Talebi / Revision Request 13.05.2024
Son Revizyon /Final Revision 16.05.2024
Kabul Tarihi/Accepted 29.05.2024
Yayın Tarihi/Publication Date 15.12.2024

Atıf:
Ersun, D. (2024). Figür ve Mekân İlişkisi: Matiate Şehri Örneği. *Edebiyat ve Beşeri Bilimler Dergisi*, 73, 28-35.

Cite this article:
Ersun, D. (2024). Relationship between Figure and Space: The Example of Matiate City. *Journal of Literature and Humanities*, 73, 28-35.



Content of this journal is licensed under a Creative Commons Attribution-Noncommercial 4.0 International License.

Öz

Çalışmada hamsa figürü ve mekân ilişkisi ışığında Matiate Yeraltı Şehri A-10 yapısının işlevinin ortaya konulması amaçlanmıştır. Yapı Midyat ilçesinde konumlanmaktadır. Bu alanda 2021 yılında kazı ve belgelendirme çalışmaları yapılmıştır. Matiate yerleşimine ilişkin en erken kayıtlara MÖ 900 yıllarına tarihlenen Assur yazılı kaynaklarından ulaşılmaktadır. Yapılan çalışmalarda A-10 mekânının iki kullanım evresine sahip olduğu anlaşılmaktadır. Yapı, ilk evresinde üzüm işliği olarak kullanılmıştır. Buna karşın ikinci kullanım evresinde ise, dini bir karaktere bürünmüştür. Hamsa figürü genel olarak bir elin beş parmağını temsil etmektedir. Toplumlar arasında dini perspektifte karşılaşılan bir semboldür. Gerek Müslümanlar gerekse de Museviler arasında dini karakterler ile ilişkilendirildiği bilinmektedir. İslamiyet'te Fatıma'nın, Hristiyanlıkta ise, Meryem'in elini temsil etmektedir. El sembolü dini karakterlerin yanı sıra İslamiyet'te beş şart esasını, Yahudilikte ise Tora'nın beş kitabını sembolize etmektedir. Burada gerçekleştirilen mimari analizler ile hamsa figürünün ikinci kullanım evresi ile ilişkili olduğu saptanmıştır. İkinci kullanım evresinde var olan işliğin arınma havuzuna dönüştürüldüğü, güneye duvar örülerek pencere açıldığı, zemine ahşap masa ayaklığı konumlandırıldığı görülmektedir. İkinci kullanım evresinde dini bir karakter kazanan mekân ve hamsa figürü ilişkisi burasının Yahudilere ait bir ibadet merkezi olasılığını ortaya çıkarmıştır.

Anahtar Kelimeler: Yeraltı Şehri, Hamsa Figürü, Sembol, İnanç

Abstract

In this study, it is aimed to reveal the function of the building A-10 in the light of the hamsa symbol in Matiate underground city. The building is located in Midyat district. Both excavation and documentation works were carried out in the area in 2021. The earliest documents about the city of Matiate were found in Assyrian written records, which date back to 900 BC. The building was used in two phases. Although it was used as a grape workshop in the first phase, it had a religious character in the second phase. Hamsa represents the five fingers of the hand. It is a symbol that has a religious perspective in many societies. It is associated with religious characters among both Muslims and Jewish. While it represents the hand of Fatima in Islam, it symbolizes the hand of Mary in Christianity. Hamsa represents the five pillars in Islam and the five books of the Torah in Judaism. It has been revealed through architectural analysis that the hamsa figure is related to the second phase of use. The workshop was transformed into a purification pool in the second phase. In addition to, the stone wall with a window was built on the southern part of the building and two architectural elements are placed on the floor, which is thought to be positioned for the wooden table. The relationship between the building and hamsa figure revealed the possibility of this being a Jewish center of worship in the second phase.

Keywords: Underground city, Figure of Hamsa, Symbol, Belief

isimlendirilmiştir. Birinci alan içerisinde günlük yaşama ait mekânlar barındırmaktadır. Hamsa figürü A-10 yapısının batı duvarının üst bölümünde konumlanmaktadır. Hamsa figürünün betimlendiği mekân öncesinde ışık sonrasında ise dinsel anlamda kullanım görmüştür. Hamsa, açık bir elin ortasına göz betiminin yerleştirildiği bir semboldür. Ritüel olarak hamsa figürü birçok dini inanışta sıklıkla görülen bir semboldür. Spiritüel sembollerin ruhlar âleminde birtakım mesajları insanoğluna aktardığına inanılmaktadır. Hamsa sembolüne hem dini hem de gündelik hayatta çeşitli dinlerde birtakım anlamlar yüklenmiştir. Sembolün genel olarak kötülöklere karşı koruyucu özelliği bilinmekle birlikte dinler arasında isminde değişiklikler görölmektedir (Sanchez ve Mitchell, 2019, s. 85). Dini anlamının yanı sıra mimari dekorasyonlarda bereket ve bolluk için tasarlanan ve betimlenen bir sembol olduğu da varsayılmaktadır. Sembol genel olarak bir elin beş parmağını temsil etmektedir. Müslümanlar âleminde Hz. Fatıma'nın elini sembolize etmektedir (Sanchez ve Mitchell, 2019, s. 85). Hristiyanlık âleminde ise Hz. Meryem'in eli olarak kabul görmektedir (Hayat ve Dağ, 2022, s. 136). Yahudi kültüründe hamesh olarak isimlendirildiği de bilinmektedir. Dini perspektifte bakıldığında hem İslam hem de Yahudi kültüründe beş sayısı üzerine bir şekillenme söz konusudur. Sembolik olarak Müslümanlar arasında İslam'ın beş şartını temsil etmektedir (Sanchez ve Mitchell, 2019, s. 85). Yahudi toplumunda ise Tora'nın beş kitabına atfedilmektedir (Sayed, 2016, s. 23-24).

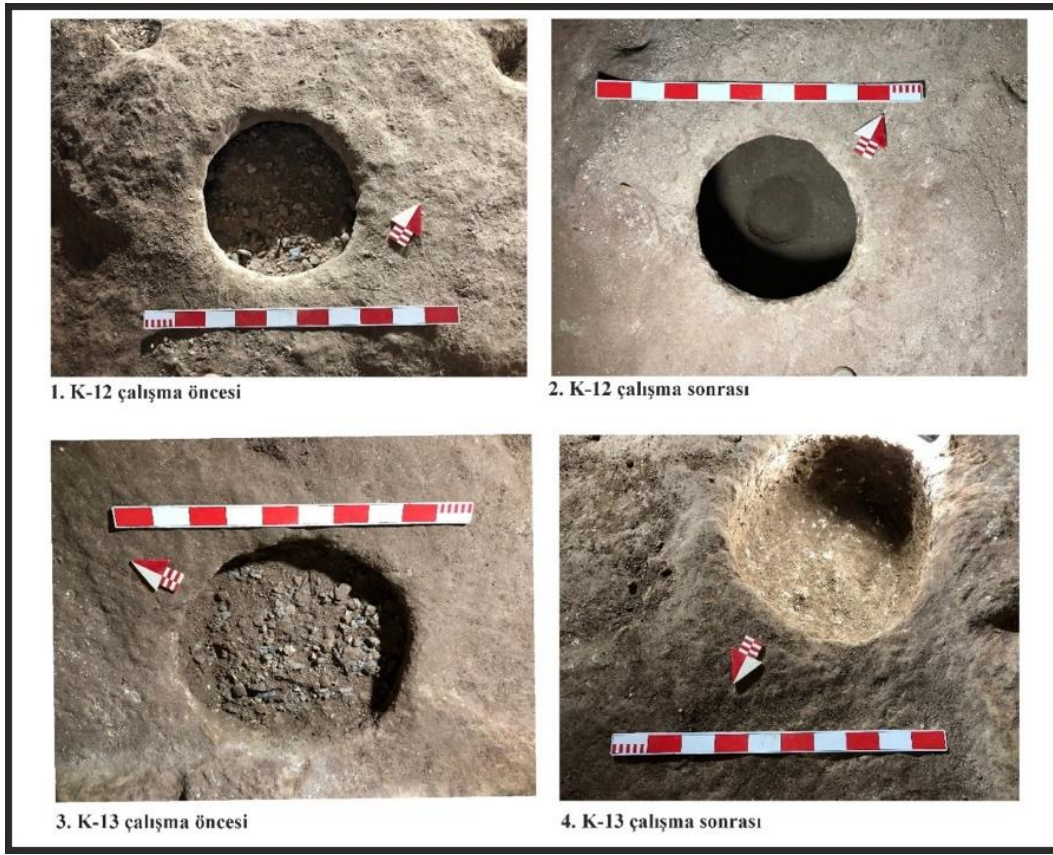
Bulgular

A-10 Mekânı: Mimari ve Teknik Özellikler

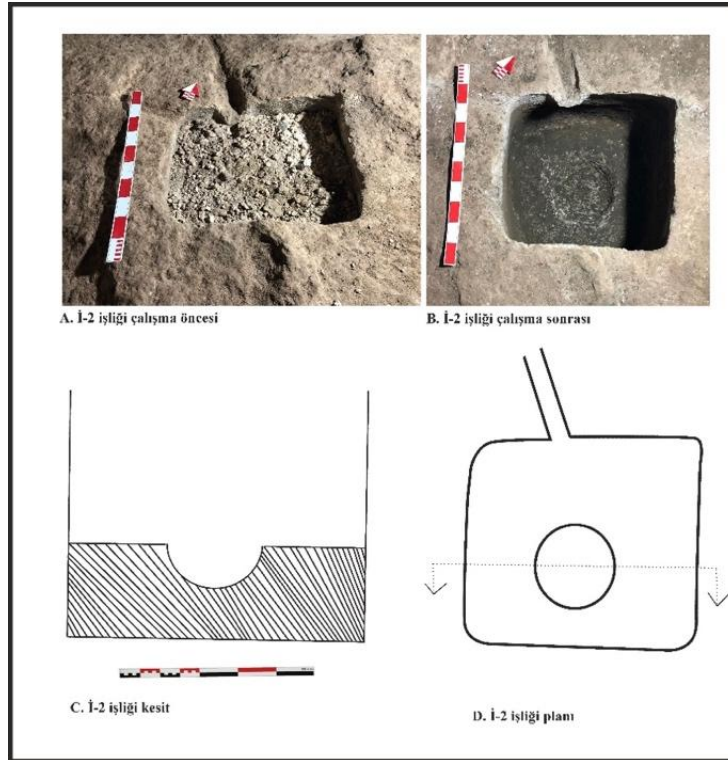
8.30x5.85 metre ölçülerindedir (Şekil 1). Yapının zeminden yüksekliği 3.50 metredir. İçerisinde üç adet mimari yapı elemanı bulunmaktadır. Bunlar sırasıyla İ-2, K-12 ve K-13 olarak isimlendirilmiştir. K-12 ve 13 mimari öğeleri zemine depolama amacıyla açılan silo niteliğindedir (Şekil 2). K-12, 55x53 cm ölçülerinde olup 1.30 metre derinliğe sahiptir. K-13 ise 80x75 cm ölçülerinde olup 47 cm derinliğe sahiptir. İ-2 yapı elemanının ağız çapı 92x82 cm ölçülerinde olup 1.50 metre derinliğe sahiptir (Şekil 3). İ-2 mimari yapı elemanı bir ışık olarak tasarlanmıştır. Işığın zeminine açılan dairesel açıklıktan ahşap bir mekanizma kullanılarak üzümün ezildiği anlaşılmaktadır. Anadolu'da ahşap mekanizma kullanılarak şarap üretimi yapılan arkeolojik merkezlerin varlığı bilinmektedir. Benzer üretimin olduğu yerleşimlere örnek olarak Tlos ve Perre antik kentleri verilebilir (Uygun ve ark., 2015, res. 11). Işığın çevresinde bulunan K-12 ve K-13 mimari yapı elemanlarının ise üzümün depolanması amacıyla silo olarak kullanılmak amacıyla zemine açıldığı görölmektedir. Silo ve ışığın varlığı mekânın ilk olarak üretime dair kullanıldığına işaret etmektedir. Mekânın ikincil kullanımında doğal kayaya oyulmuş üst örtüsüne müdahale edildiği ve duvar örüldüğü tespit edilmiştir. Üst bölüm kubbeli çatı ile örtülmüş olup güney bölüme pencere bir duvar örülmüştür. Hamsa betimlerine mekânın üst bölümündeki mimari dekorasyonlarda yer verilmiştir (Şekil 4-5). Güney duvara bir pencere yerleştirilmiştir (Şekil 6). Kuzey bölümde ise zemine dairesel biçimli iki ayak açılmıştır (Şekil 7). Muhtemelen buraya da ahşap bir mekanizma yerleştirilmiş olmalıydı.



Şekil 1. A-10 mekânı genel görünümü (Kazı arşivi)



Şekil 2. K-12/13 silolarının çalışma öncesi ve sonrasını gösteren fotoğraflar (Kazı arşivi)



Şekil 3. İ-2 işliğini gösteren fotoğraf ve kesit/plan çizimi (Kazı arşivi)



Şekil 4. Hamsa betimini gösteren fotoğraf ve çizim (Kazı arşivi)



Şekil 5. Hamsa betimini gösteren fotoğraf (Kazı arşivi)



Şekil 6. Yapının güney duvarına açılan pencere (Kazı arşivi)



Şekil 7. Zemine açılan masa ayaklığı (Kazı arşivi)



Şekil 8. Bitkisel motif (Kazı arşivi)

Tartışma ve Sonuç

A-10 mekânında yer alan mimari unsurlar yapının iki kez kullanım gördüğünü doğrular niteliktedir. Konunun özünü oluşturan figür mekân ilişkisi değerlendirildiğinde üst yapıya da sonrasında müdahale edilmesiyle hamsa betiminin ilk kullanım ile ilişkisinin bulunmadığı görülmektedir. Bu bağlamda burada figür mekân ilişkisi yapının ikincil kullanımı ile ilişkilendirmekte ve değerlendirilmektedir.

Yapı günümüz insanları tarafından depo olarak kullanılmaktaydı. İşlik ve silolar toprak ile doldurulmuş ve zemin düzleştirilmişti. Burada temizlik ve belgelendirme çalışmaları ile günümüz insanların müdahalesi ile eklenen dolgu toprağı kaldırılmıştır. Silo ve işlik içerisinde in situ niteliğe sahip tarihlendirme önerisini destekleyecek küçük buluntu örnekleri saptanamamıştır. Ancak yakın kontekste yer alan mekânlarda (a-1 ve a-4) yapılan çalışmalarda ele geçen seramik buluntular ağırlıklı olarak Geç Roma Dönemine tarihlendirilmektedir (Ersun, 2021, s. 199). A-1 mekânında da bir işlik bulunmaktadır (Ersun, 2021, s. 210). İşlevsel olarak mekanizma sistemi benzer niteliktedir. Diğer mekânlar ile olan ilişkisi ışığında ilk kullanım evresi Geç Roma Dönemine (M.S. 3 - 4. yüzyıl) tarihlendirilmektedir. M.S. 4. yüzyıl ile birlikte ikinci kullanım evresinde yapı dini bir işlev kazanmıştır.

İ-2 işliğine herhangi bir müdahalede bulunulmadığı görülmektedir. Müdahalenin olmaması ikincil kullanımda da aktif bir mimari unsur olarak işlevsel olduğuna işaret etmektedir. Sonrasında örülen duvar, açılan pencere, zemine açılan iki ayaklık ve hamsa betimi burasının dinsel anlamda bir işleve kavuştuğu olasılığını ortaya çıkarmaktadır. Sembolün kötü ruhlara karşı koruyucu bir özelliğe sahip olması ve dini kişi ya da figürlerle olan ilişkisi söz konusu işlevi destekler niteliktedir. Hamsa betiminin var olduğu toplumlar incelendiğinde Yahudi dinine ilişkin ibadet merkezlerine ait ipuçlarına ulaşılmaktadır. Mekân ve figür ilişkisinden hareketle burasının Yahudilere ait dini bir yapı olarak dizayn edildiği olasılığı ortaya çıkmaktadır. Yahudi inancında dua edilebilmesi için o mekânda pencere bulunması zorunludur (Simon ve Epstein, 1990, s. 31a). Yapının güney duvarı sonradan örülmüş ve bir pencere açılmıştır (Şekil 6). Mikve olarak isimlendirilen arınma havuzu günahlardan kurtulmak

adına mevcut mimari yapı unsurlarındandır (Goldberg, 1996, s. 6). Burada yer alan İ-2 ışığının arınma havuzu olarak kullanılması olasıdır (Şekil 2).

Sinagolarda mutlaka üç şeyin bulunması gerekmektedir. İlk olarak, Aron ha-Kodeş olarak isimlendirilen sandık kutsal yapılarda mutlaka olması gereken bir objedir (Armistead & Silverman, 1976, s. 260). Literatür çalışmalarında Ahit Sandığı şeklinde terminolojik olarak karşımıza çıkmaktadır (Atasağun, 2001, s. 130; Altuncu, 2022, s. 45). Taşınabilir nitelikte bir kültür varlığı olması sebebiyle insan müdahalesi sonucunda yer değiştirilmesi olasıdır. Devamlı yanan ışık (Ner Tamid) ve kürsü (Teva/Bima) iki diğer önemli unsurdur (İlter, 1996, s. 728). Ahşap masa yerleştirmek için zemine açılan ayaklıklar Tevrat tomarlarının konulduğu mekanizma için tasarlanmış olmalıdır (Şekil 7). Kürsünün ve Ahit Sandığının da yine ahşap olduğu ve günümüze kadar korunmadığı olasıdır. Bir diğer önemli unsur sinagog benzeri yapıların şehrin en yüksek noktasında olduğudur. Nivo cihazı kullanılarak yapılan ölçümlerde yapının 947 metre kot farkıyla Estel kesiminde yeraltı şehrinin en yüksek noktasında konumlandırıldığı tespit edilmiştir. Yahudilik dini ile özdeşleşen hamsa betiminin varlığı da bahsedilen olasılıkları güçlendirmektedir. Figür ve mekân ilişkisinde Antik Çağ'da hamsa el betiminin yer aldığı sinagog örneğinin varlığı bilinmektedir. Yakın çevreden Dura Europos Sinagogu benzer ikonografinin sergilendiği kutsal mekândır. Dura Europos Sinagogunda Musa'nın Mısırdan göçe öncülük ettiği sahnede hamsa el motifi duvar kabartması olarak betimlenmiştir (Neusner, 1964, s. 89, fig. 4). Hamsa betiminin yanı sıra mekânın üst bölümünde bitkisel bir betim yer almaktadır (Şekil 8). Geç Antik Çağ'da inşa edilen Priene Sinagogu mimari levhalarında menora motifi çevresinde bu türden bitkisel betimlerin varlığı bilinmektedir (Burkhardt ve Wilson, 2013, s. 195, fig. 18a). Sinagolarda takip edilen menora ikonografisi ile birlikte betimlenen bitkisel motifler lulav olarak isimlendirilmektedir (Spero, 1974, s. 89). Sardis Sinagogunda da lulav motifi görülmektedir (Dinç, 2023, s. 857, fig. 11). İkonografik betimlerde burasının Yahudilere ilişkin kutsal bir yapı olduğunu desteklemektedir. Midyat bilindiği üzere diller ve dinler şehri olarak yüzyıllardır çeşitli uygarlıklar tarafından iskân edilmektedir. Yahudilerin bölgedeki varlığı da bilinmektedir. Bu varlık günlük yaşama ait yapıların gerekliliğini ortaya çıkarmaktadır. A-10 yapısında var olan sembol ve mimari unsurlardan hareketle figür ve mekân ilişkisi ışığında burasının Yahudilere ait kutsal bir yapı olduğu ortaya çıkmaktadır.

Hakem Değerlendirmesi: Dış bağımsız.

Çıkar Çatışması: Yazar, çıkar çatışması olmadığını beyan etmiştir.

Finansal Destek: Yazar, bu çalışma için finansal destek almadığını beyan etmiştir.

Peer-review: Externally peer-reviewed.

Conflict of Interest: The author has no conflicts of interest to declare.

Financial Disclosure: The author declared that this study has received no financial support.

Kaynaklar

- Altuncu, A. (2022). Yahudi geleneğinin kutsal metni: Sefer Tora. *Kilis 7 Aralık Üniversitesi İlahiyat Fakültesi Dergisi*, 9(1), 29-62.
- Armistead, S. G., & Silverman, J. H. (1976). Reviewed Work(s): Estudios sobre el judeoespañol de Bucarest, Colección Filosofía y Letras. *Romance Philology*, 30(1), 258-262.
- Atasağun, G. (2001). Yahudilikte dini sembol ve kavramlar. *Necmettin Erbakan Üniversitesi İlahiyat Fakültesi Dergisi*, 11, 125-156.
- Burkhardt, N., & Wilson, M. (2013). The late Antique Synagogue in Priene: Its history, architecture and context. *Gephyra*, 10, 166-196.
- Bryce, T. (2009). *The Routledge Handbook of the Peoples and Places of Ancient Western Asia: The Near East from the Early Bronze Age to the Fall of the Persian Empire*. London.
- Comfort, A. (2017). Fortresses of the Tur Abdin and the confrontation between Rome and Persia. *Anatolian Studies*, 67, 181-229.
- Çevik, A. (2007). İlkçağlardan Orta Çağın Sonuna Kadar Midyat ve Yöresi (Tur Abdin)'nin Tarihi Coğrafyası. İ. Özcoşar (Ed.), *Makalelerle Tarih I, Tarih-Coğrafya* (ss. 105-140), İstanbul.
- Dinç, U. (2023). Küçük Asya'da Antik Bir Sinagog: Sardis Sinagogu. *OANNES – Uluslararası Eskiçağ Tarihi Araştırmaları Dergisi*, 5(2), 817-857.
- Erkanal, H. (2007). Mezopotamya'ya Açılan Kapı: Nusaybin. İ. Özcoşar (Ed.), *Makalelerle Tarih I, Tarih-Coğrafya* (ss. 1- 16), İstanbul.
- Ersun, D. (2021). Matiate (Midyat) Yeraltı Şehri A-1 ve A-4 Mekânlarının İşlevine Yönelik Bir Değerlendirme. *Sinop Üniversitesi Sosyal Bilimler Dergisi*, 5(2), 191-220.
- Goldberg, H. (1996). Philosophy of Halakha: The many worlds of Mikve. *A Journal of Orthodox Jewish Thought*, 30(2), 5- 40.
- Güneş, H. (2012). Tur Abdin yöresinin islamlaşma süreci. *Şırnak Üniversitesi İlahiyat Fakültesi Dergisi*, 3(6), 71-101.
- Hayat, C., & Dağ, S. (2022). Ana Tanrıçadan günümüze bir kült: Fatma Ana Eli. *Alevilik-Bektaşilik Araştırmaları Dergisi*, 26, 135-

154.

- İlter, F. (1996). Ankara'nın eski kent dokusunda Yahudi Mahallesi ve Sinagog. *Belleten*, 60(229), 719-731.
- Laneri, N., Schwartz, M., Ur, J., Agostino, A., & Berthon, R. (2015). Ritual and identity in rural mesopotamia: Hirbemerdon tepe and the upper Tigris River Valley in the Middle Bronze Age. *American Journal of Archaeology*, 119(4), 533-564.
- Neusner, J. (1964). Judaism at Dura – Europos. *History of Religions*, 4(1), 81-102.
- Olmstead, A. T. (1918). The calculated frightfulness of Ashur Nasir Apal. *Journal of the American Oriental Society*, 38, 209-263.
- Sanchez, A. R., & Mitchell, P. (2019). The hand of Fatima. *Amulets*, 131, 84-86.
- Sayed, N. A. (2016). The hand of Hamsa: interpretation across the globe. *Research on Humanities and Social Sciences*, 20(6), 23-26.
- Serin, U. (2019). Erken hıristiyanlıkta ritüel, simge ve kimlik: mekânsal bir çerçeve olarak 'katakomb'lar. topoğrafya, mimari ve ikonografya üzerine bazı değerlendirmeler. *Arkeoloji'de Ritüel ve Toplum TAS*, 5, 285-318.
- Simon, M., & Epstein, I. (1990). *Berekoth*. New York.
- Spero, S. (1974). The Menorah: A study in iconic symbolism. *A Journal of Orthodox Jewish Thought*, 14(3), 86- 93.