

## Geleneğin Devamı Çorum/Bayat'ta Çantı Tekniğinde İnşa Edilmiş Camiler

### *Continuation of the Tradition Mosques Built with Çantı Technique in Çorum/Bayat*

Oktay Gündoğdu 

Dr. Öğr. Üyesi, Hitit Üniversitesi, İlahiyat Fakültesi, İslam Tarihi ve Sanatları Anabilim Dalı Başkanı,  
Çorum, Türkiye  
Associate Professor, Hitit University, Faculty of Theology, Department of Islamic History and Arts,  
Çorum, Türkiye  
oktaygundogdu@hitit.edu.tr | <https://orcid.org/0000-0002-0361-349X>

**Article Type / Makale Tipi**  
*Research Article / Araştırma Makalesi*

**DOI:** 10.31591/istem.1458936

**Article Information / Makale Bilgisi**  
*Received / Geliş Tarihi: 26.03.2024*  
*Accepted / Kabul Tarihi: 29.06.2024*  
*Published / Yayın Tarihi: 30.06.2024*

**Cite as / Atıf:** Gündoğdu, Oktay. "Geleneğin Devamı Çorum/Bayat'ta Çantı Tekniğinde İnşa Edilmiş Camiler". *İstem* 43 (2024), 381-406. <https://doi.org/10.31591/istem.1458936>

**Plagiarism / İntihal:** This article has been reviewed by at least two referees and scanned via a plagiarism software. / Bu makale, en az iki hakem tarafından incelendi ve intihal içermediği teyit edildi.



**Copyright / Telif Hakkı:** "Authors retain the copyright of their works published in the journal, and their works are published under the CC BY-NC 4.0 license. / Yazarlar dergide yayınlanan çalışmalarının telif hakkına sahiptirler ve çalışmalarını CC-BY-NC 4.0 lisansı altında yayımlanır."

<https://dergipark.org.tr/tr/pub/istem>

## Geleneđin Devamı Çorum/Bayat'ta Çantı Tekniđinde İnşa Edilmiş Camiler

### Öz

Çorum il ve ilçelerinde yapılan yüzey arařtırmasının Bayat ilçesine ait tespitlerinde, çantı tekniđi ile inşa edilmiş yapılar belirlenmiştir. Karedeniz Bölgesinde yaygın olarak kullanılan bu mimari yapılaşmanın benzer örneklerini Bayat ilçesinde görmek, Çorum genelinde tespiti yapılacak diđer yapıların (cami, türbe, okul, kışla, konut, mezar/mezartaşı, çeşme, hamam, vs.) yeri ve öneminin belirlenmesinde basamak oluşturmaktadır. Nitekim Çorum, konumu itibarıyla çeşitli kültürlerin bir arada yaşadığı ve eserler bıraktığı bir coğrafyadır. Dolayısıyla içerisinde farklı yapı grupları ve malzemelerin örneklerini bulmak ve tercih edilme nedenlerini sorgulayarak mimari gelişimi günümüze kadar takip edebilmek mümkün gözükmemektedir. Çalışma kapsamında geç dönemlerde çantı tekniđiyle inşa edilen Ahacık Köyü Yüceardı Mahallesi Cami, Falı Köyü Cami ve Yenişihlar Köyü Camisinin plan özellikleri, kütle kompozisyonları, malzeme ve teknik özellikleri, tezviyi unsurları ayrıntılı olarak incelenmiş ve literatüre kazandırılmaya çalışılmıştır. Bu eserlerden Yüceardı Mahallesi Camisi alt katında köy odası olmak üzere zemin + 1 katlı yapılıırken diđer iki yapı tek katlı ve tek mekânlı olarak tasarlanmıştır. Bu yapılardan özellikle Yenişihlar Camisi bölgenin Cuma Camisi olarak kullanılmıştır. Bu bilgiyi hem yapının ölçüleri ve konumu hem de köy sakinlerinin yapıyı isimlendirmesinden anlıyoruz. Özgün yerinden taşınan bu eser sözlü tarih verileriyle birleştirildiğinde bu bilgi doğrulanmaktadır. Ahşap malzemenin coğrafyada antik dönemlerden beri kullanılması teknik uygunluğu ve türleri beraberinde getirmiştir. Çalışılan yapıların köşelerindeki çatma yerlerinde kurt boğazı tekniđi kullanılmıştır. Bu teknik yapının strüktüründeki mukavemeti artırmakla birlikte bir arada çalışmasına imkân tanımaktadır. Süsleme özelliklerine bakıldığında yapıların harim bölümleri sade olmakla birlikte tavan tasarımları açısından özgün bir karakter taşıdıklarını belirtebiliriz. Çankırı, Kastamonu, Sinop ve Çorum'un kuzey bölgelerinde bu tür tasarımların örneklerini görmek mümkündür. Netice itibarıyla bu çalışmada daha önce incelenmeyen yapıların sanat ve mimarlık tarihi açısından önemi değerlendirilmeye çalışılmıştır. Çorum bölgesinin kuzeyindeki yapı mimarisini temsil eden bu özellikteki eserlerin, bölgenin yerleşim tarihinin analiz edilebilmesi açısından önemi büyüktür. Bununla birlikte tespit edilen örneklerin korunabilmesi ve gelecek nesillere aktarılabilmesi milli sorumluluk olarak görülmüş buna ilişkin ilk girişimler başlatılarak tescil önerileri sunulmuştur.

**Anahtar Kelimeler:** Çorum Yüzey Arařtırması, Bayat, Çantı Cami, Ahşap Cami, Ahşap Süsleme.

### Continuation of the Tradition Mosques Built with Çantı Technique in Çorum/Bayat

#### Abstract

During the survey findings in Çorum/Bayat district, structures built with the çantı technique were identified. Seeing similar examples of this architectural structure, which is widely used in the Karedeniz region, in the Bayat district, constitutes a step in determining the location and importance of other structures (mosques, tombs, schools, barracks, residences, graves/gravestones, fountains, baths, etc.) to be identified throughout Çorum. Çorum is a city where various cultures live and produce many works. Therefore, it seems possible to find examples of different building groups and materials and to follow the architectural development until today by questioning the reasons why they were preferred. Scope of work; The plan, mass composition, material-technique and decoration features of Ahacık Village Yüceardı District Mosque, Falı Village Mosque and Yenişihlar Village Mosque, which were built in late dates, were examined in detail. Among these works, the Yüceardı District Mosque was built with two floors, with a village chamber on the lower floor and a mosque on the upper floor, while the other two buildings were designed as one storey. Among these structures, Yenişihlar Mosque, with its location and dimensions, suggests that it was built as a Ulu Mosque. The village people call this work, which was moved from its original place, the Grand Mosque. The use of wooden material since ancient times has brought technical development and types. The saddle notch technique was used in the cracks at the corners of the studied buildings. This technique increases the strength of the structure of the building and allows it to work together. Considering the decorative features, we can say that although the interiors of the buildings are simple, they have a unique character in terms of ceiling designs. It is possible to see examples of such designs in the northern regions of Çankırı, Kastamonu, Sinop and Çorum. As a result, this study tried to evaluate the importance of structures

*that have not been examined before in terms of art and architectural history. These works, which represent the building architecture in the north of the Çorum region, are important in terms of the settlement history of the region. However, preserving the identified samples and transferring them to future generations should be seen as a national responsibility.*

**Keywords:** Çorum Survey, Bayat, Çantı Mosque, Wooden Mosques, Wooden Decoration.

## Giriř

Orta Karadeniz ve İ Anadolu Bölgesi arasında konumu, topografyası ve iklim özellikleriyle bir geiş bölgesi olan orum, bu çevresel faktörler ışığında gelişim ve yerleşim göstermektedir. orum kuzeyde Sinop, kuzeydoğuda Samsun, kuzeybatıda Kastamonu, doğuda ise Amasya ve Tokat ile Karadeniz'in ılıman ikliminden; güneyde Yozgat, batıda ankırı, Kırıkkale ile de karasal iklimi cođrafyasında birleřtirmektedir. Günümüzde merkeze bađlı 14 ilçesi 759 köyü bulunmaktadır<sup>1</sup>. Karasal iklim tipinin yanı sıra ılıman iklimin de bölgede hâkim olması doğall bitki örtüsü üzerinde etkili olmuştur. Karadeniz iklim tipinin yaşandığı bölgelerdeki ormanların, steplerin fazlalığı bu geişin doğall bir göstergesidir. Yükseltiyeye ve yağış oranına göre çeşitlilik gösteren bitki örtüsü yerleşimlerin oluşmasında da etkilidir<sup>2</sup>. Bunun bir sonucu olarak orum'un kuzey, kuzeydođu ve doğusunda geniş ormanlık alanlar ve yüksek yerleşimlerle karşılaşmaktadır. Bu bölgelerde iklimin elverdiği imkânların insanlar tarafından keşfedilmesi ve hayatlarına bu şekilde yön vermeleri, sanatlarını etkilemiştir. Malzemenin bulunabilirliği, dayanıklılığı, kullanışlı ve işlenebilir olması, maddi açıdan halkı zorlamaması gibi birçok etken de mimarinin şekillenmesinde rol oynamıştır. Bunun için bölge halkı kolaylıkla ahşap malzemeye ulaşmış ve ev, ambar, samanlık, ahır hatta aralık/kovanlıklar inşa ederek kendilerine yaşam alanı oluşturmayı başarmışlardır. Ahşap malzemeye ulaşım la alakalı olarak bölgede kırsal mimarinin yapı türleri şekillenmeye başlamıştır. Bunlardan dini mimari grubuna giren camiler de antı tekniğinde inşa edilerek bölgesel dokuyla bütünleşmiştir. antı tekniğinde inşa edilen sivil mimarlık örneklerinde sadelik ve işlevsellik; camilerinde ise estetik kaygının ön plana çıktığını görmek mümkündür. Genellikle Karadeniz Bölgesi'ndeki bu tür yapıların mimari elemanlarında karşılaşılan tasarım farklılıkları, işçilik ve atölyeye ayırımının ortaya çıkartılabilmesi açısından detaylar barındırmaktadır. Bunlar ahşapı işleme tekniklerinden, ölçülerinden, malzeme ve süslemelerinden analiz edilebilmektedir. Bu bakımdan Bayat ilçesinde karşılaşılan ahşap yapıların bölgedeki yerinin değerlendirilmesine katkı sağlayarak yerleşimlere kimlik ve nitelik kazandıracğını değerlendiriyoruz.

antı, andı, ahşap yığma olarak ifade edilen inşa tekniđi, ahşap özlerin işlenerek köşelerinden birbirlerine çivi kullanılmadan farklı yöntemlerle geçirilmesiyle oluşmaktadır<sup>3</sup>. Anadolu cođrafyasında antı yapı örneklerinin Batı Karadeniz'de Zonguldak kıyılarındaki İnönü mağarasında yapılan kazılarda elde edilen verilerle

<sup>1</sup> <https://www.nufusune.com/corum-ilceleri> Eriřim: 20.02.2024, 20:30

<sup>2</sup> Kemalettin Şahin, *orum Ovası ve Yakın Çevresinin İklim Koşulları ile Tarımsal Faaliyetler Arasındaki İlişkiler* (Ankara: Gündüz Eğitim ve Yayıncılık, 2004), 64.

<sup>3</sup> Dođan Hasol, *Ansiklopedik Mimarlık Sözlüğü* (İstanbul: YEM Yayınları, 2012), 113.; Ekrem Hakkı Ayverdi, *İstanbul Mi'mârî Çađının Menşei Osmanlı Mi'marîsinin İlk Devri 630-805 (1230-1402)* (İstanbul: İstanbul Fetih Cemiyeti, 1966), 120.; Celal Esad Arseven, *Sanat Ansiklopedisi* (İstanbul: Maarif Basımevi, 1983), 1/368; Metin Sözen - Uđur Tanyeli, *Sanat Kavram ve Terimleri Sözlüğü* (İstanbul: Remzi Kitabevi, 1992), 56.

Geç Bronz Çağ'a tarihlendirildiği ve zemin de kullanılan ahşapların birleşim sisteminde çantı tekniğinin kullanıldığı belirlenmiştir<sup>4</sup>. Buna ilave olarak Selçuklu dönemine tarihlendirilen ve çantı tekniğiyle inşa edilmiş mevcut bir başka eserde Samsun/Çarşamba Göğceli Cami (1206) olup bölgenin en eski çantı camilerinden birisi olarak sayılmaktadır<sup>5</sup>. Kazılardan elde edilen bulgular ve bu camiden elde edilen veriler, ahşap mimaride çatı geleneğinin sürekliliğini kanıtlamaktadır. Bununla birlikte bu çalışmada zikredilen üç yapının da geç tarihlerde yapılmış olmaları değerlendirildiğinde Karadeniz Bölgesi için sürdürülebilir bir mimari geleneğin verilerle tescillendiğini ifade edebiliriz. Samsun'da tespit edilen Ustacalı Köyü Cami ve Kocakavak Köyü Camileri de benzer tasarım ve işçiliğin görüldüğü yapılar arasında olup ahşap cami geleneğinin bu bölgelerde devamlılığına işaret edebilecek örnekler arasında sayılabilir<sup>6</sup>. Ahşap destekli veya ahşap tavanlı camilerden farkı, yapının ana malzemesinin tamamen ahşap olması ve bu malzemenin beden duvarları da dâhil olmak üzere tüm yapıyı oluşturmasıdır. Bu özellikleriyle bu camiler, belirli bir mimari tekniği temsil etmektedir. Karadeniz Bölgesi'nde araştırılan çantı camiler genellikle coğrafyanın etkisi, banilerin talepleri ve kabristanlara yakınlık gibi faktörlerden dolayı genellikle bünyesinde hazireler bulundurur<sup>7</sup>. Ancak Bayat ilçesinde tespit edilen yapılar incelendiğinde, bu tür bir uygulamaya rastlanmamıştır.

Ahşap cami (çantı cami) geleneği ilçelerde yapılan yüzey araştırması projesinin tespit edilen bir grubunu oluşturmaktadır. Ayverdi'nin belirttiği üzere bu eserlerin hak ettiği değeri görmemesi ve yok olmaya başlaması<sup>8</sup> Çorum ve çevresindeki çantı yapılar için de aynı durum geçerlidir. Bu yapıların belgelenmemesi, korunamaması ve tahribata maruz bırakılması, kültürel mirasın devamlılığını sağlayan zincirin bir halkasının daha kaybolmasına yol açabilir. Bu kapsamda Bayat ilçesinde yapılan çalışmalarda tespiti ve belgelemesi tarafımızca yapılmış üç çantı cami belirlenmiştir. Bu yapıları kronolojik bir sırayla incelemek yerine, kırsal mi-

<sup>4</sup> Barbaros Yaman - Hamza Ekmen, "Waterlogged wood remains found in a Late Bronze Age settlement (İnönü Cave) on the Western Black Sea coast of Türkiye", *Journal of Archaeological Science: Reports* 52 (2023), 3-5.

<sup>5</sup> Çiğdem Furtuna - Demet Ulusoy Binan, "Samsun-Çarşamba' da Çantı Tekniği'nde İnşa Edilmiş Ahşap Camilerin Korunmalarına Yönelik Belgeleme ve Değerlendirme Yaklaşımı", *TÜBA-KED* 23 (2021), 13.; Yusuf Burak Dolu, "Kocaeli ve Çevresinde Çantı (Ahşap Yiğma) Teknikle Yapılmış Camiler", *Uluslararası Gazi Akça Koca ve Kocaeli Tarihi Sempozyumu Bildirileri*, (Kocaeli: Kocaeli Büyükşehir Belediyesi Kültür ve Sosyal İşler Dairesi Başkanlığı Yayınları, 2015), 3/1685.

<sup>6</sup> Eyüp Nefes, "Samsun/Çarşamba'da Çantı Tekniğinde İnşa Edilmiş İki Ahşap Camii; Ustacalı Köyü Camii ve Kocakavak Köyü Camii", *Vakıflar Dergisi* 38 (2012), 156.

<sup>7</sup> Bu konuyla ilgili Samsun, Sinop, Kastamonu yörelerinde yapılan çalışmalarda çok sayıda mezarlık içerisinde cami örneği bulunmaktadır. Detaylar için bkz. Yılmaz Can, *Samsun Yöresinde Bulunan Ahşap Camiler* (İstanbul: Etüt Yayınları, 2004), 15, 26.; Yılmaz Can, "Kastamonu ve Sinop Yöresinde Bulunan Ahşap Camiler", *OMÜ İlahiyat Fakültesi Dergisi* 14/14-15 (Haziran 2003), 119, 121, 122.; Eyüp Nefes, *Samsun Yöresindeki Son Dönem Ahşap Camiler* (Samsun: Etüt Yayınları, 2009), 65.; Ahmet Ali Bayhan, "Ordu Yöresinde 2017'de Belirlenen Ahşap Çantı Cami Örnekleri", *Akdeniz Sanat Dergisi*, 13 (2019), 20, 21, 26.

<sup>8</sup> Ayverdi, *İstanbul Mi'mârî Çağının Menşesi Osmanlı Mi'marisinin İlk Devri 630-805 (1230-1402)*, 120.

maride köy odalı camileri örnekleyen Ahacık Köyü Yüceardı Mahallesi Camisi'yle başlayıp ardından tescilli olan Falı Köyü Camisi'yle devam edilmiştir.

### 1. Ahacık Köyü Yüceardı Mahallesi Çantı Cami

Çorum ili Bayat ilçesine bađlı Ahacık Köyü, 1576 yılında 134 nüfus; 1840 yılında 102 hane ve 510 nüfus; 1935 yılında 1024 nüfus; 1965 yılında ise 1014 nüfusa sahip bir köy olarak kayıtlarda görülmektedir. 1840 yılında en çok hane sayısı ve nüfus sayısı ile 1. sırada olan Ahacık, sonraki dönemlerde nüfus artış hızına rağmen diđer köylere göre biraz gerilemiştir<sup>9</sup>.

Geniş bir coğrafyada dađınık bir yerleşim gösteren Ahacık Köyü'nde T.C. Kültür ve Turizm Bakanlığı'nın izniyle yapılan yüzey araştırmasında Yüceardı Mahallesi'nde 1970 yılında<sup>10</sup> çantı tekniđiyle inşa edilmiş bir cami tespit edilmiştir. 40° 48' 14.92" N - 34° 07' 35.38" E koordinatlarında 1442 m. yükseklikte konumlandırılan bu cami, köy halkının desteđiyle köydeki ustalar tarafından yapılmıştır. 158/2 ada parselde yer alan yapı, köy odası, imam evi/lojman, kömürlük, depo ve arsadan oluşmaktadır.



**Şekil 1.** Çorum Bayat İlçesi, Ahacık Köyü, Eski Köy Camisinin Konumu<sup>11</sup>

Eđimli bir arazide kuzey-güney doğrultusunda konumlandırılan cami, zemin+1 kattan oluşmaktadır. Odalı cami tipolojisinde tasarlanan yapı, zemin kat güney cephede 1.00 m. yığma taş subasman üzerine ahşap hatıllı taş örgüyle; batıda ise tamamen yığma taşla yükseltilmiştir. Yapının alt kat düzeninde güney cepheye açılan bir kapıyla ön mekâna yani karşılamanın yapıldığı, ayakkabıların bırakıldığı, kuruluk olarak odanın ihtiyaçlarının giderildiđi alana girilir. Ardından kuzey, doğu ve batı yönde ahşap sedirlerle çevrili odaya ulaşılmaktadır. Zemin katta doğu cephede dışarıdan ahşap kepenklerle kapatılan üç pencere yer almaktadır.

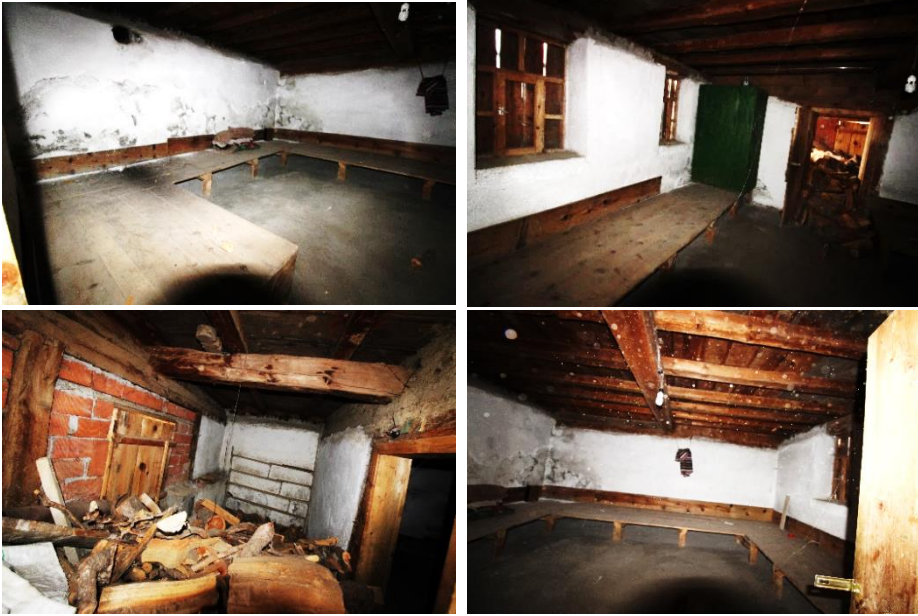
<sup>9</sup> Kürşat Kemal Şahin, "Çorum Bayat İlçesinin Osmanlı ve Cumhuriyet Dönemindeki İdari Durumu", *Uluslararası Kültürel ve Sosyal Araştırmalar Dergisi (UKSAD)* 2/2 (2016), 365-376.

<sup>10</sup> Köy halkından edinilen bilgi doğrultusunda caminin inşa tarihi 1970 olarak belirlenmiştir. Şaban Düz (1945), Ahacık Köyü Yüceardı Mahallesi.

<sup>11</sup> <http://www.corumozelidare.gov.tr/ilce-ozel-idareler2> (Erişim: 15.02.2024, 15:00), <https://kulturenvanteri.com/tr/harita/#16.05/40.804473/34.126244> (Erişim: 20.02.2024, 15:20)

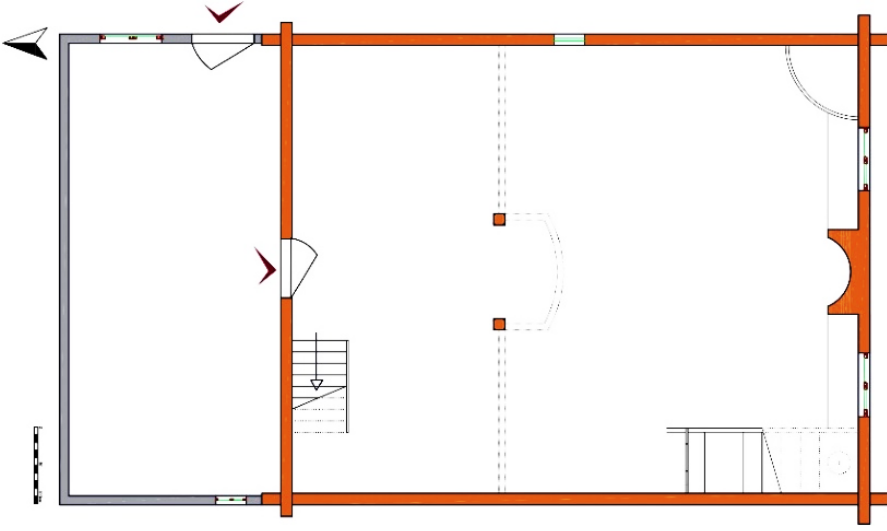
Bunlardan birisi ön mekâna diğerleri ise oda kısmına açılmaktadır (Şekil 2,3). Batı cephede ise eğimli yamaca yaslanmış taş örgü beden duvarı harim alt kotuna kadar yükselerek kuzey istikamette harim giriş kapısına kadar uzanmıştır. Bu bölümde odanın batısına açılan muhdes soba bacası bulunmaktadır.

Zemin kat mekânlarının üzerine atılan çift sıra özlerden oluşan üst tabanlara zıt yönde kirişler atılarak döşeme kirişleri oluşturulmuştur. Odadan başlayıp ön mekân girişine kadar yapının eksenini boyunca uzanan ölçü itibarıyla diğerlerinden daha yüksek ve geniş bir ahşap kirişle desteklenmiştir. Yörede öz adı verilen bu ahşap kirişin üzerinde yine yapı boyunca doğu-batı doğrultusunda uzanan on bir adet kiriş yerleştirilerek döşeme kotuna geçilmiştir. Duvarlarda nemden dolayı dökülmeler ve kabarmalar oluşmuştur. Pencerelerin dış cepheden kepenklerle kapatılması içeride aydınlatmayı engellemiştir.



**Şekil 2.** Ahacık Köyü Yüceardı Mah. Cami, Köy Odası, Odunluk ve Harim Girişi (O. Gündoğdu 2023)

Caminin harim bölümü içten 7.40 x 5.84 m. ölçülerinde olup on sekiz sıra ahşap perde ile mekân duvarları yükseltilmiştir. İç yüzeyleri düz, dış cephe yüzeyleri ise üçgen şekilde tıraşlanan keresteler köşelerde kurt boğazı geçme ile birleştirilmiştir. 0.25 m. çıkıntı yapan keresteler yekpare kullanılmıştır (Şekil 3,4). Cami boyutundan dolayı dikey desteklere gerek duyulmamıştır. Harim bölümüne kuzey cephenin ortasında, mihrap aksında yer alan tek kanatlı ahşap kapıdan girilmektedir. Kapının batısında kadınlar mahfiline çıkılan ahşap merdiven yer almaktadır. Harimde mihrap duvarında dikdörtgen formlu, çift kanatlı üç pencereyle; doğu ve batı cephelerde ise kare formlu küçük pencerelerle mekânda aydınlatma sağlanmıştır.



**Şekil 3.** Ahacık Köyü Yüceardı Mah. Çantı (Eski) Cami Planı (E. Gündođdu 2024)



**Şekil 4.** Ahacık Köyü Yüceardı Mah. Cami, Genel Görünüm (O. Gündođdu 2023)

Caminin kuzeyinde sonradan yapıldığı anlaşılan imam odası ve giriş bölümü bulunmaktadır. Bu mekânın dış cepheleri hıms tekniğinde yapılmış olup köşe dikmelerine bağlı payandaların arası rustik tuğlaların yatay olarak yerleştirilmesiyle inşa edilmiştir. Giriş mekânının üst kısmı imam odası olarak kullanılmaktadır. Yapı kırma çatı ile örtülü olup saçaklar 0.90 m. dışa taşkındır. Çatı ahşap üzerine marsilya tipi kiremitle kaplanmıştır (Şekil 4). Karşısına yeni bir cami inşa edilmesi sebebiyle günümüzde yapı özgün işlevini sürdürmemektedir.

Yapı içerisinde yer alan mimari elemanlardan minber, mihrap ve vaaz kürsüsü ahşaptan yapılmıştır. Mihrap, duvar yüzeyinden dışa taşkın olarak yerleştirilmiştir. Yarım daire formlu nişin iç yüzeyi 0.05 m. genişliğindeki dikey çıtaların yan yana çakılmasıyla çevrelenmiştir. Çıta yüzeyleri mavi, beyaz ve kırmızı yağlı boya kullanılarak renklendirilmiştir. Mihrap nişinin alınlık kısmı yay formlu kıvrımlarla hareketlendirilmiş ve yüzeyi yeşil renkte boyanmıştır. Yan bordürleri ise mavi ve kahverengi boya kullanılarak oluşturulmuş üçgen ve baklava dilimi motiflerle bezenmiştir (Şekil 5).

Minber, bölgede diğer konutlarda ve odalarda karşılaştığımız yağlı boya süs-



lemelerle benzerlik göstermektedir. Minber kapısının üstündeki taç bölümü mihrap tacıyla aynı formda yapılmıştır. Yan aynalık, köşk altı ve köşk korkuluğunda, minber korkuluğu üzerinde farklı boyutlarda oluşturulmuş yatay ve dikey dikdörtgen tablaların yüzeylerinde renkli boyalarla yapılan geometrik süslemeler bulunmaktadır. Korkuluk üzerine ajur tekniğiyle ay-yıldız motifi işlenmiştir. Vaaz kürsüsü güneydoğu köşede yarım daire formda tasarlanmıştır (Şekil 5).



**Şekil 5.** Ahacık Köyü Yüceardı Mah. Cami, Vaaz Kürsüsü, Mihrap ve Minber (O. Gündoğdu 2023)

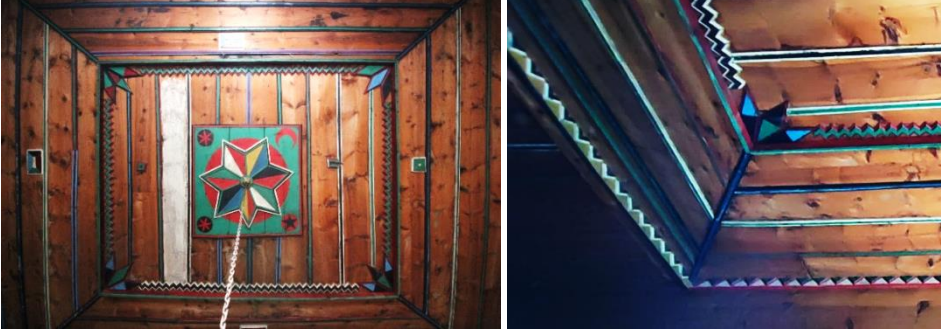
Kadınlar mahfili, mihrap duvarına paralel tasarlanmış iki ahşap direkle hem alt kat hem de üst kattan desteklenmiştir. Üst katta müezzin mahfili iki desteğin arasından 1.00 m. çıkmalıdır. Mahfilde ahşap yüzeylerde kazıma tekniğiyle oluşturulmuş zikzak motiflerle karşılaşmaktadır (Şekil 6).



**Şekil 6.** Ahacık Köyü Yüceardı Mah. Cami, Kadınlar Mahfili (O. Gündoğdu 2023)

Süsleme özellikleri açısından değerlendirildiğinde harim duvar yüzeyleri oldukça sade yapılırken tavan yüzeylerinin bezemeli tasarlandığı görülmektedir. Mahfil katının başladığı noktada son bulan harim bölümünün üzerinde kareye yakın dikdörtgen planlı ahşap çıtalı ters tavan detaylı incelendiğinde; tavan ile duvar arasında geçiş sağlayan kuşak üçgen formunda birleştirilen küçük ahşap parçalarla oluşturulmuştur. Tavan tasarımında köşeliklerden merkeze doğru uzatılan çıtalar sayesinde perspektif kazandırılarak tekne tavan görünümü verilmeye çalışılmış olsa da düz tavan olarak yapılmıştır. Kuşaktan içeriye doğru farklı renklerde boyanmış çıtalarla oluşturulan dört çerçeve ve içerisinde dikey yerleştirilmiş dokuz çıta, köşelerinde üçer baklava dilimi motifli köşelik ve bu köşeliklerin arasına yerleştirilen zikzaklı kuşaklar applike edilerek tavan tasarımı tamamlanmıştır. Merkez-

de kare plaka üzerine ahşap çıtalarla oluşturulmuş yedi kollu yıldız formunda bir tavan göbeđi yapılmıştır. Renkli boyalar kullanılarak motifler hareketlendirilmiştir. Kare plakanın köşelerinde boyalarla ay, yıldız ve çiçek formulu süslemeler yapılmıştır. Çerçevesel içerisinde birkaç tane boyayla renklendirilmiş kare ve dikdörtgen tablolar aplike edilmiştir. Mihrap ve minberin tasarımı ve kullanılan renkler, bu ögelerin aynı dönemde aynı usta tarafından yapıldığını düşündürmektedir (Şekil 7).



**Şekil 7.** Ahacık Köyü Yüceardı Mah. Cami, Ahşap Tavan Süslemeleri, Detaylar (O. Gündođdu 2023)

## 2. Bayat Falı Köyü Çantı Cami

Falı Köyü'nün merkezinde 1971 yılında çantı tekniđiyle inşa edilmiş bir cami tespit edilmiştir. 40° 46' 10.80" N - 34° 07' 42.61" E koordinatlarında 1210 m. yükseklikte konumlandırılan bu cami köy halkı tarafından köydeki ustalarca inşa edilmiştir. 178/1 ada parselde yer alan yapı, 300 m<sup>2</sup>'lik bir arsa üzerinde bulunmaktadır. Yapı 13.10.2015 tarihinde 1605 no'lu kararla tescillenmiştir.



**Şekil 8.** Çorum Bayat İlçesi, Falı Köyü, Köy Camisinin Konumu<sup>12</sup>

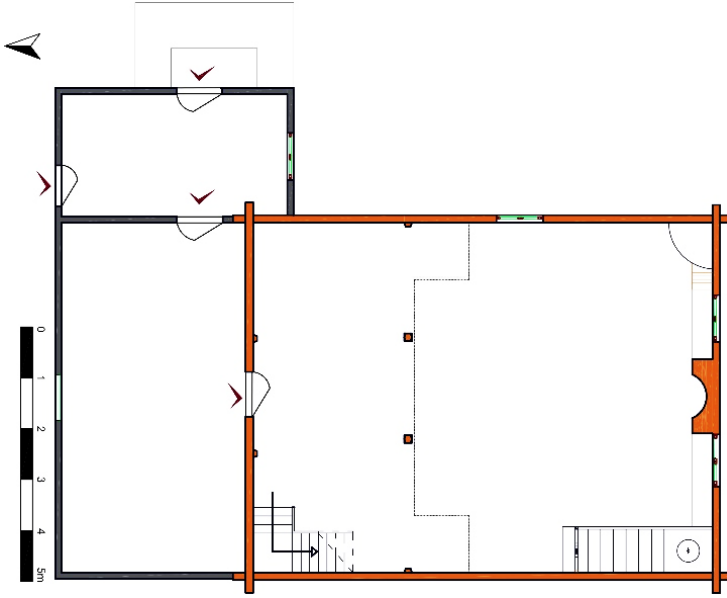
<sup>12</sup> <http://www.corumozelidare.gov.tr/ilce-ozel-idareler2-> (Erişim: 15.02.2024, 15:00), <https://earth.google.com/web/search/Fal%c4%b1.+Bayat%2f%c3%87orum/> (Erişim: 20.02.2024, 22:00)

Köy merkezinde kendi arsası üzerinde konumlandırılan çantı cami, tek katlı oluşmaktadır. Taş zemin üzerine oturtulmuş yapının kuzey cephesine sonraki dönemlerde son cemaat yeri ve giriş mekânı eklenmiştir. Zemin taş dolgu olup üstüne yerleştirilmiş iki sıra ahşap kiriş üzerine ahşap perdeler yağma olarak birleştirilmiştir. Son cemaat yeri ahşap+tuğla ile karkas sistemle örülmüş, giriş mekânı ise betonarmedir. Kuzey cepheye duvara bitişik şekilde ahşap odunluk/kuruluk eklenmiştir. Yapı kırma çatı ile örtülü olup saçaklar 1.00 m. dışa taşkındır. Çatı ahşap üzerine marsilya tipi kiremitle kaplanmıştır (Şekil 9). Yapı günümüzde işlevine uygun olarak kullanılmaktadır.



**Şekil 9.** Falı Köyü, Çantı Cami, Dış Görünüm ve Detay (O. Gündoğdu 2023)

Yapı dıştan son cemaat yeri de dâhil olmak üzere 13.00x9.64 m. ölçülerindedir. Yapının son cemaat yerine bitişik olarak yapılan giriş mekânına (4.43x2.41 m.) doğu ve kuzeyde yer alan iki ayrı kapıdan giriş sağlanmaktadır. Bir kapı ile son cemaat yerine (6.87x3.62 m.) geçilen giriş mekânı güneyde yer alan bir pencereyle dışarı açılmaktadır. Muhdes yapılan son cemaat yerinin tavanı, ahşap çıtalı düz tavan tekniğiyle yapılmıştır. Bu mekânın pencere aksında yer alan kapıyla harime geçilmektedir (Şekil 10,11).



**Şekil 10.** Falı Köyü, Çantı Cami Planı (E. Gündođdu 2024)



**Şekil 11.** Falı Köyü, Çantı Cami, Giriş ve Son Cemaat Yeri (O. Gündođdu 2023)

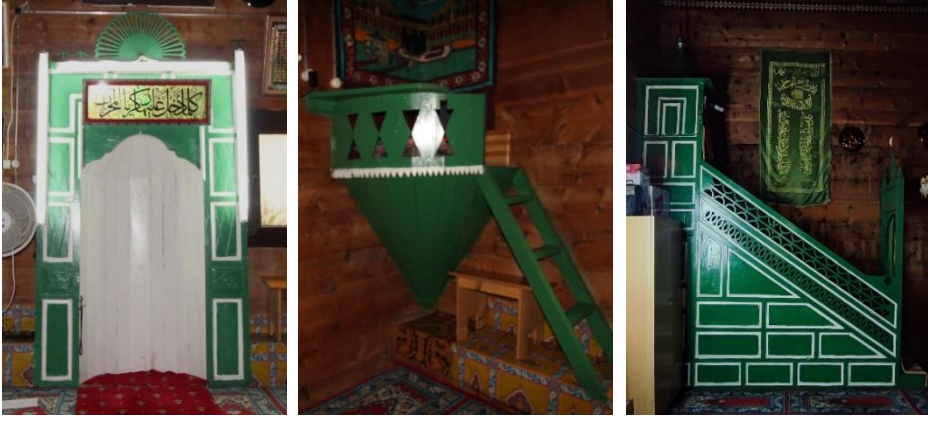
Caminin harim bölümü içten 9.00 x 6.90 m. ölçülerinde olup on dokuz sıra ahşap perde ile mekân duvarları yükseltilmiştir. İç yüzeyleri düz, dış yüzeyleri ise üçgen şekilde tıraşlanan ve 0.25 m. çıkıntı yapan yekpare keresteler, köşelerde kurt boğazı geçme ile birleştirilmiştir. İç mekânda ve dış yüzeylerde dikey kerestelerle yapı sağlamlaştırılmaya çalışılmıştır. Kuzey cephede mihrap aksında yer alan tek kanatlı ahşap kapıdan harime girilmektedir. Kapının batısında kadınlar mahfi-line çıkılan ahşap merdiven yer almaktadır. Mihrap duvarında dikdörtgen formu, çift kanatlı üç, doğu cephede ise bir pencere olmak üzere toplam dört pencereyle mekân aydınlatılmıştır. Pencereler yakın dönemlerde yenilenmiştir (Şekil 12).



**Şekil 12.** Falı Köyü, Çantı Cami, Harim, Genel Görünüş (O. Gündoğdu 2023)

Yapı içerisinde yer alan mimari elemanlardan minber, mihrap ve vaaz kürsüsü ahşap malzemeden yapılmıştır. Mihrap, duvar yüzeyinden 0.40 m. kuzeye doğru uzanırken; yarım daire formundaki nişin iç yüzeyi 0.05-0.08 m. genişliğindeki dikey çitaların yan yana çakılmasıyla oluşturulmuştur. Yağlı boya ile boyanmış mihrap nişinin alınlık kısmı düzdür ve üstünde yelpaze formu taç bulunmaktadır. Bu tacın sağında stilize lale formu bezeme applike edilirken; soluna ok formu iki ahşap parçanın yerleştirildiği görülmektedir. Yan bordürler tablalar halinde bölünmüş, bu tablaların yüzeyleri de kazıma tekniğiyle oluşturulmuş baklava dilimi motiflerle bezenerek yeşil renge boyanmıştır. Mihrabın doğusunda üç basamakla çıkılan oval vaaz kürsüsü ise yeşil beyaz renkte boyanmıştır. Korkuluk eşkenar dörtgenlerle tasarlanmış ve oyma tekniğinde işlenmiştir. Saçak kısmı ise zikzaklarla hareketlendirilmiştir (Şekil 13).

Minber, mihrapta olduğu gibi yeşil ve beyaz renkle boyanmıştır. Minber kapısının üstünde ay-yıldız motifi olan iç yüzeyi oymalı bir taç bulunmaktadır. Hemen altındaki aynalık üzerinde ise oyma tekniğinde yapılmış üçgenlerle bezeli, baklava dilimi motifler görülmektedir. Üstte altıgen külaha applike edilmiş alemde de hilal motifi bulunmaktadır. Yan aynalıkların ve köşk altıyla korkuluğunun üzerinde farklı boyutlarda oluşturulmuş yatay ve dikey dikdörtgenler, üçgenler renkli boyalarla oluşturulmuş; yan korkuluk ise oyma tekniğinde yapılmıştır. İki ayrı levha üzerine farklı motifler işlenirken alttakinde daireler birbirine geçme olarak birleştirilmiş; üsttekinde ise ince bir çıta etrafında ters-düz hilal formları oluşturulmuştur. Korkulukla minber sövesinin birleştiği köşede birbirine bakan kuş formu bezemeler işlenmiştir (Şekil 14).



**Şekil 13.** Falı Köyü, Çantı Cami, Mihrap, Vaaz Kürsüsü ve Minber (O. Gündođdu 2023)



**Şekil 14.** Falı Köyü, Çantı Cami, Mihrap ve Minber Detayları (O. Gündođdu 2023)

Kadınlar mahfili, başlıkları süslü dört ahşap direk ile desteklenmiştir. Mahfil katında kuzeydođu köşede yer alan ahşap kapıdan sonradan eklenmiş alana geçilmektedir. Burası da cemaatin kalabalık olduđu zamanlarda kullanabileceđi bir yer olarak yapılmıştır. Mahfil zemininin harime bakan yüzündeki ahşaplarda geometrik şekillerin yüzeysel kazındığı görülmektedir. Bu alanlar süsleme için hazırlanmış ancak sonradan üzeri boyanmıştır. Ahşap direkler incelendiğinde kazıma tekniđiyle “1971” olarak yapının inşa tarihinin işlendiđi görülmüştür. Diđer direkte askının altında kalmış yazıda “Kapının takıldıđı tarih 3 Mayıs 1971” okunmaktadır. Kapıda da mihrap ve minber tasarımıyla benzerlik gösteren bir üslup görülmektedir. Üzerindeki tablalar kazıma tekniđiyle bezenmiştir (Şekil 15).



**Şekil 15.** Falı Köyü Cami, Kadınlar Mahfili, Ahşap Direkler ve Kapı Detayları (O. Gündođdu 2023)

Çorum Bayat tanıtım kitapçığında ‘Yenişihlar Çatma Cami’ olarak basılmış  
İstem 43 (2024), 381-406

fotoğraf incelendiğinde bu yapının aslında Falı Köyü Çantı Camisi olduğu anlaşılmıştır. Eski haline ait iç mekân fotoğraflarında minber, mihrap ve kadınlar mahfili boyayla farklı motifler yapılarak değiştirilmiştir. Mihrabın formunun değişmediği ancak yeşil, kırmızı, siyah ve beyaz renklerle boyandığı, kenarlarında dikdörtgen motifler yerine baklava dilimi motifler bulunduğu görülür. Minberde de yine form değişmemiş ancak yan aynalık, köşk korkuluğu ve köşk altının beyaz boya üzerine yeşil renk kullanılarak yıldız, baklava dilimi, dairesel formlu geometrik motiflerle bezendiği anlaşılmaktadır. Günümüzde tamamen yeşile boyalı kadınlar mahfilinin ise önceden farklı renklerde bezendiği görülmektedir. Üstte yer alan direklerin sarı, kırmızı, yeşil ve beyaz renklerle zikzaklı bir şekilde bezendiği, mahfil katının zemin etek kısmının da yine farklı renk ve motiflerle bezeli olduğu fotoğraftan anlaşılmaktadır (Şekil 16).



**Şekil 16.** Çorum, Bayat Tanıtım Kitapçığında Yer Alan Falı Köyü Camisi Eski Hali

Caminin harim duvarı oldukça sade tasarlanırken; tavan işçiliği süsleme açısından zengindir. Tavan süslemelerini mahfil ve harim örtüsü olarak değerlendirecek olursak mahfile kadar olan alan köşelikler, bordürler, çerçeveler ve tavan göbeği olmak üzere zengin bir kompozisyonu içerirken mahfilin tavanı sadece köşelik ve kenar bordürlerinden oluşmaktadır. Mahfil katının başladığı noktada son bulan dikdörtgen planlı, ahşap çıtalı ters tavan detaylı incelendiğinde; Köşelerden uzanan çıtaların ortaya koyduğu perspektif sayesinde tekne formlu bir tavan olarak algılansa da düz tavan olarak tasarlanmıştır. Tavanın etek kısmı siyah, beyaz ve kırmızı boylarla oluşturulmuş geometrik bezeme kuşağıyla çevrelenmiştir. Etekten sonra içe doğru çıtalarla çerçeveler oluşturularak tavan göbeğinin çevresi belirlenmiştir. İlk çerçevede ince çıtaların birleştiği kısımlarda baklava dilimi motifli ahşaplarla köşelikler oluşturulmuştur. Üçgenlerin içe gelen kısımlarına ise küçük ahşap parçalarla oluşturulmuş üçgen dizileri applike edilmiştir. Merkezde etrafı üçgen kuşaklarla çevrili yedigen çerçeve, onun içinde ise on üç kollu yıldız tasarlanmıştır. Çıtalarla oluşturulmuş göbek ve merkezde yer alan yuvarlak parça üzerinde boya ile yapılmış yıldızlar ve çiçekler bulunmaktadır. Tavanda sarı, kırmızı, yeşil, beyaz ve siyah renk tercih edilmiş ve renklerle motiflere hareketlilik kazandırılmıştır. Mahfil tavanında ise etek ve iç kısımdaki köşelikli bordürün devam

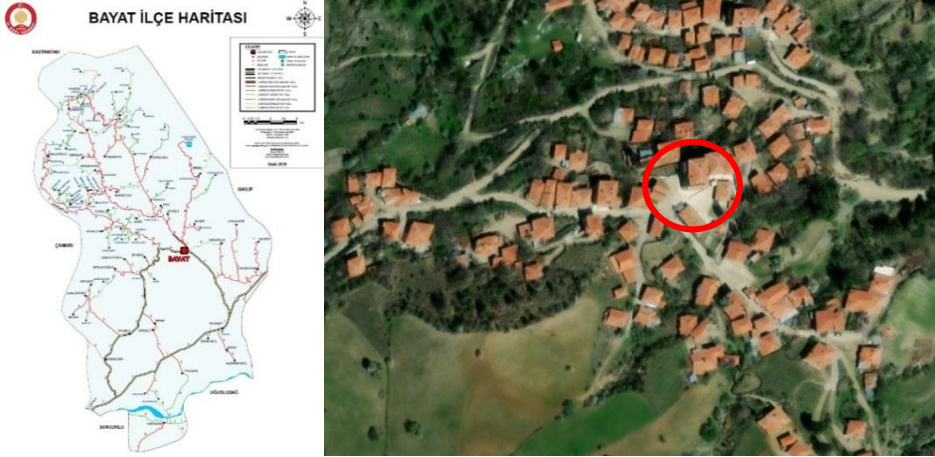
ettirildiđi görölmektedir (Şekil 17).



**Şekil 17.** Falı Köyü, Çantı Cami, Tavan Süslemeleri, Detaylar (O. Gündođdu 2023)

### 3. Bayat Yenişihlar/Yenişeyhler Köyü Çantı Cami

Bayat ilçesine bađlı Yenişihlar/Yenişeyhler Köyü'nde yapılan yüzey araştırmasında köy merkezinde yeni yapılan caminin hemen bitişinde yer alan 1965 yılında çantı tekniđiyle inşa edilmiş bir cami tespit edilmiştir. 40° 43' 40.07" N - 34° 8' 19.09" E koordinatlarında 1132 m. yükseklikte konumlandırılan bu cami, köy halkı tarafından köydeki ustalarca inşa edilmiştir. Yapı içerisinde yer alan ibadete açılış beratında mimarın Ahmet Murat olduđu belirtilmiş ancak buna dair herhangi yazılı bir kaynađa ulaşılamamıştır. 150/6 ada parselde yer alan cami, 135 m<sup>2</sup>'lik bir arsa üzerinde bulunmaktadır. Eskiden bu yapının Cuma Camisi olarak kullanıldıđı ve köyün aşıđısından taşınarak buraya getirildiđi ifade edilmektedir.



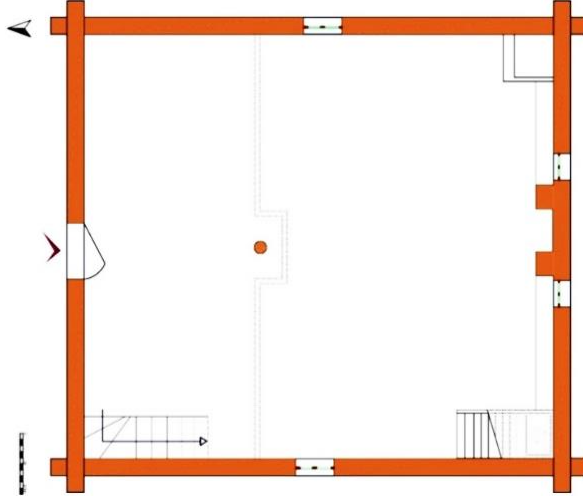
**Şekil 18.** Çorum Bayat İlçesi, Yenişihlar Köyü, Eski Çantı Caminin Konumu<sup>13</sup>

Günümüzde köy merkezinde yeni cami yanında konumlandırılan çantı cami tek kattan oluşmaktadır. Beton zemin üzerine oturtulmuş yapının kuzey cephesinde sonraki dönemlerde kütüphane olarak kullanılan bir oda eklenmiştir. Kuzey

<sup>13</sup> <http://www.corumozelidare.gov.tr/ilce-ozel-idareler2> , (Erişim: 15.02.2024, 15:00) <https://kulturenvanteri.com/tr/harita/#15.15/40.728081/34.138576> (Erişim: 20.02.2024, 23:30)



cepheye diğer cami ile arasındaki alana giriş mekânı oluşturulmuştur. Yapı yakın dönemlerde onarılmış ve iç mekân özgünlüğünü büyük oranda yitirmiştir. Özgün haline ait iki fotoğrafa ulaşılmıştır. Günümüzde de işlevine uygun olarak kullanılan yapı kırma çatı ile örtülü olup saçaklar 1.00 m. dışa taşkındır. Çatı ahşap üzerine marsilya tipi kiremitle kaplanmıştır. Yapı dıştan 8.80x8.04 m. ölçülerinde olan caminin harim bölümü ise içten 7.70x6.95 m. ölçülerinde olup 16 sıra ahşap perde ile mekân duvarları yükseltilmiştir. İç yüzeyleri düz, dış yüzeyleri ise üçgen şekilde traşlanan yekpare keresteler, köşelerde 0.25 m. çıkıntı yaparak kurt boğazı geçme ile birleştirilmiştir (Şekil 19,20).



**Şekil 19.** Yenişihlar Köyü, Çantı Cami Planı (E. Gündoğdu 2024)



**Şekil 20.** Yenişihlar Köyü, Çantı Cami, Dış Görünümler ve Detay (O. Gündoğdu 2023)

Yapı boyutundan dolayı iç ve dış mekânda dikey desteklere ihtiyaç duyulmamıştır. Kuzey cephede mihrap aksında yer alan tek kanatlı ahşap kapıdan harime girilmektedir. Kapının batısında kadınlar mahfiline çıkılan ahşap merdiven yer almaktadır. Mihrap duvarında iki tanesi asimetrik yerleştirilmiş dört küçük pencere bulunmaktadır. Batı cephede yine asimetrik yerleştirilmiş iki; doğu cephede ise bir pencere olmak üzere toplam yedi pencere ile mekân aydınlatılmıştır (Şekil 20,21).



**Şekil 21.** Yenişihlar Köyü, Çantı Cami, Harim ve Kadınlar Mahfili (O. Gündođdu 2023)

Yapı, dış cephelerde özgün halini korumuşken içeride duvarlar ve mimari elemanlar tamamen güncel malzemeyle (lambri) kaplanarak yenilenmiştir. Kadınlar mahfili ve örtü dışında diğer elemanların özgün durumlarıyla ilgili verilere ulaşılamamıştır. Mevcut haliyle mihrap, duvar yüzeyinden 0.30 m. dışa taşkındır ve niş bölümü dikdörtgen planlıdır. Kapı ve köşk üzerindeki zikzaklı taç dışında herhangi bir süsleme ve yazı bulunmamaktadır. Külah üstünde ters hilal motifli bir alem yer almaktadır (Şekil 22).



**Şekil 22.** Yenişihlar Köyü, Çantı Cami, Mihrap, Minber ve Vaaz Kürsüsü (O. Gündođdu 2023)

Dođu batı doğrultusunda uzatılmış dikdörtgen planlı kadınlar mahfili, mihrap duvarına paralel olup eksenine yerleştirilmiş ahşap direkle desteklenmiştir. Müezzin mahfili 0.70 m. çıkmalı yapılırken mahfil korkulukları ters düz üçgenler olarak şekillendirilmiştir. Aralara yerleştirilen 2 ahşap tablanın ön yüzlerinde ise kazıma tekniğinde üçgen ve baklava dilimi motifler yapılarak yeşil ve beyaz renk boya ile boyanmıştır. Mahfili destekleyen ahşap direk, soba ısısından koruma amacıyla sacla kaplanmıştır (Şekil 23).



**Şekil 23.** Yenişihlar Köyü, Çantı Cami, Kadınlar Mahfili (O. Gündoğdu 2023)

Caminin iç mekânda özgünlüğünü koruyabilmiş ögesi ahşap çıtalı ters tavanıdır. Tavan etekle 4 parçaya bölünmüş ve her bir parça farklı şekilde oluşturulmuştur. Kadınlar mahfili tavan tasarımında çıtalar yatay yönde yerleştirilmiş, köşelerde küçük kare ve üçgen ahşaplarla köşelikler yapılmıştır. Ortada merkezden genişleyen sekizgen ve çevresinde sekiz kollu yıldızdan oluşan tavan göbeği yerleştirilmiştir. Mahfil tavanında çıtalar, köşelik ve tavan göbeği mavi, sarı, beyaz, siyah, kırmızı, pembe gibi renklerle boyanmıştır. Harim tavanında yanlar yaklaşık 1.00 m. genişliğinde ortaya doğru çekilmiştir. Bu kısım üçgen ve zikzaklarla oluşturularak tavan etek kısmıyla çevrelenmiştir. Mahfilde yer alan tavan göbeğinin biraz küçük boyutlu bu iki bölümde de görülmektedir. Yine bu kısımlarda da renkli boyalar kullanılmıştır. Orta kısımda ise mihrap duvarına dikey olarak yerleştirilmiş, üzerleri farklı renklerle boyanmış çıtaların ortasında yaklaşık 1.00x1.00 m. ölçülerinde bir tavan göbeği bulunmaktadır. Çıtalarla oluşturulan kare çerçevenin köşelerine üçer baklava dilimi parça apliance edilmiştir. Bu köşelikler sarı, kırmızı, pembe ve mavi boylarla renklendirilmiştir. Maviye boyanmış zeminin ortasında ise yedigen çevresinde ışınsal yayılım gösteren çok kollu yıldız tasarımı yapılmıştır. Yıldız kollarının ve merkezdeki yedigenin iç içe geçmiş parçalarının her biri farklı renklerde boyanmıştır (Şekil 24).



**Şekil 24.** Yenişihlar Köyü Cami, Ahşap Tavan Süsleme Detayları ve Göbekler (O. Gündoğdu 2023)

### Deęerlendirme ve Sonu

alıřma kapsamında Bayat ilesinin orman kylerinde tespit edilen u antı cami; mimari yapısı, sslemeleri, malzeme ve teknik zellikleri bakımından incelenmiřtir. Yzyıllardır blgede srdrlen mimari geleneęin devamı olması, blgeye has ssleme zellikleri taşıması, ahřap iřilięi, antı teknięinin yaygın kullanımı, daha nce alıřılmamıř olması gibi birok farklı etken bu alıřmanın hazırlanmasını gerekli kılmıřtır.

Karadeniz Blgesi'nde incelenen antı camilerin coęrafyanın etkisi, banilerin isteęi kabristanlara veya hazirelere yakın yerlerde camiye ihtiya duyulması, ulařımın kolay olması gibi durumlar nedeniyle genellikle bnyesinde hazireler barındırmaktır. Fakat orum/Bayat'ta inceledięimiz camilerin byk oranda yerleřimin merkezinde konumlandırıldıęı ve etrafında mezarlık olmadığı grlmektedir. Cuma Camisi olduęu belirtilen Yeniřihlar Camisi'nin zgn yeri veya yakın evresi incelendięinde de herhangi bir mezarlık izine rastlanılmamıřtır. Nfus yoęunluęuna gre yeni camilerin inřa edilmiř olsa da bazı kylerde bu camiler kullanılmaya devam etmiřtir. Ancak Ahacık Yceardı Mah. Camisi nfusun az olması ve yeni bir caminin inřa edilmesi gibi sebeplerden tr iřlevini devam ettirememiřtir. Atıl durumda olan cami, zgnlęn korumasına raęmen bozulma ve yok olma tehlikesiyle karřı karřıyadır.

Mimari řemaları incelendięinde; alıřılan u yapı da kuzey gney doęrultusunda dikdrtgen planlıdır. Ahacık Yceardı Mahallesi Cami, zemin+1 katlıyken Falı ve Ařaęıřihlar Ky camileri tek katlıdır. Yapılara sonradan eklenen son cemaat yerleri ve n giriř meknları ise malzeme, teknik ve form aısından ok net ayrıřtırılmaktadır. Bu baęlamda Ahacık Yceardı Mahallesi Cami altında yer alan ky odası, odunluk, imam odası ve kmrlk gibi birimleri barındırması bakımından farklılık gstermektedir. Caminin gnmzde kullanılmaması yapıyı kısmi mdahalelere maruz bırakmıř ancak antı yapısı harim blm, i ve dıř meknda, mimari yapı elemanlarında byk oranda korunmuřtur. Ahacık ve Falı antı camilerinde mihrap cephesi ve pencereler benzer formlarda tasarlanmıřtır. Ařaęıřihlar Camisi'nde ise daha asimetrik bir pencere yerleřim dzeni grlmektedir. Harim lleri en byk yapı Falı Ky Camisi (9.00x6.90 m.) daha sonra sırasıyla Ařaęıřihlar Ky Cami (7.70x6.95 m.) ve Ahacık Yceardı Mahallesi Cami'dir (7.40x5.84 m.). Bayat ilesinde tespit edilen bu yapılar dıř lleri itibariyle ktlesel zellikleleriyle karřılařtırıldıęında Yceardı Mahallesi Camisi'nde 8.20x6.44 m. Falı Ky Cami 9.83x7.60 m. ve Yeniřihlar Ky Cami 8.80x8.00 m. llerinde yekpare olarak 16-19 sıra ahřap perde ile mekn duvarlarının ykseltildięini belirtebiliriz. Harim blmleri tek mekndan oluřan bu yapıların tamamında mahfil katları bulunmakta ve yapılar genellikle st kat sıralara aılan pencerelerden aydınlatılmaktadır. zgn hallerinde bu pencere aıklıklarının daha kk clerde ve daha az sayıda olduęunu belirtmek gerekir. Coęrafya nedeniyle ham malzemeye ulařımın elverişli olması bu yapılarda genellikle am tercih edilmesini saęlamıřtır.

alıřma kapsamında incelenen u yapının 20. yzyılda antı teknięiyle inřa

edildiği bilinmektedir. Bayat ve çevresinde sadece üç yapının tespit edilmesi Çorum genelinde yapılacak tespitlere bir basamak sağlayacaktır. Çantı tekniğiyle bu bölgede daha çok İskilip ve çevresinde karşılaşılmaktadır. Bölgenin coğrafi yapısı Karadeniz iklimine yakınlığıyla ilişkilendirilmektedir; bu sebeple mimarinin de etkilendiği söylenebilir. Karadeniz Bölgesi'nde görülen çantı tekniğinin dini mimarideki yansıması da günümüze gelebilmiş örneklerden anlaşılmaktadır. Çorum İskilip Marangozlar ve Tavukçuhoca Cami<sup>14</sup>, Evlik Köyü Cami, Tosya İskilip güzergahında yer alan Geyikli Cami, Sinop Derepazarı Köyü Cami, Kastamonu, Beldeğirmeni Köyünde bulunan Eski Cami<sup>15</sup>, Samsun Çarşamba Koca Kavak Köyü Cami, Ustacalı Köyü Cami<sup>16</sup>, Rize İkizdere Güneyce Kurtuluş Mahallesi Cami<sup>17</sup>, Ordu Perşembe Afırlı Cami ile Kutluca Cami<sup>18</sup>, Ordu Akkuş Ambargürgen Köyü Camisi, Çökek Köyü Camisi ve Karaçal Köyü Camisi<sup>19</sup>, Ordu İkizce Laleli Cami, Çaycuma Yeni Cuma Camisi, Çaybaşı Kargalı Cami, Akkuş Çaldere Köyü Cami<sup>20</sup>, Trabzon Sürmene Kuşluca Cami ile Çaykara Filak Cami<sup>21</sup>, Artvin-Borçka Düzköy Merkez Cami<sup>22</sup> gibi örnekler çantı tekniğinde inşa edilmiş camilerden bazılarıdır. Çoğu 18. yüzyıl olan camilerin birkaçı 19. ve 20. yüzyıla tarihlendirilmiştir. Bu yapılar mimari şemaları bakımından Bayat'taki üç örnekle karşılaştırıldığında erken örneklerden geç dönemlere doğru yapılarda mimari şema olarak sadeliğe gidildiği gözlemlenmektedir. Bayat örneklerinde revak kullanımının olmaması, iç mekânda kadınlar mahfilinin U formundan ziyade ortası girintili veya çıkmalı şekilde düz tasarlandığı görülmektedir. İç mekânda destek sayısının az olması da yine incelediğimiz üç yapıyı bu örneklerden ayıran küçük detaylardır. Bayat Ahacık Köyü Yüceardı Mah. Cami, zemin katında bulunan oda/köy odası ile diğer iki yapıdan ayrılmaktadır. Plan özellikleri açısından karşılaştırıldığında bu cami ile benzerlik gösteren yapılar Bayat çevresinde sadece İskilip ilçesine bağlı köylerde görülmektedir. Yakın yörelerde ise altında odası olan örneklerle Sinop'ta Dereçatı Köyü Ca-

<sup>14</sup> Eyüp Nefes- Recep Gün, "Çorum/İskilip'te Çantı Tekniğinde İnşa Edilmiş İki Cami:Sanayi Marangozlar Ve Tavukçuhoca Camileri", *Hitit Üniversitesi İlahiyat Fakültesi Dergisi*, 15/30, (2016), 299-309.

<sup>15</sup> Yılmaz Can, "Kastamonu ve Sinop Yöresinde Bulunan Ahşap Camiler", (2003), 118,119,122.

<sup>16</sup> Eyüp Nefes, "Samsun/Çarşamba'da Çantı Tekniğinde İnşa Edilmiş İki Ahşap Camii", (2012), 157,158.

<sup>17</sup> Haşim Karpuz, "Doğu Karadeniz Bölgesinde Bazı Ahşap Camiler". *Sanat Tarihi Araştırmaları Dergisi*, 2/4, (1989), 39.

<sup>18</sup> Ahmet Ali Bayhan, "Ordu/Perşembe'den İki Ahşap Çantı Cami Örneği", *Türkiye Bilimler Akademisi Kültür Envanteri Dergisi*, 12, (2014), 101,102.

<sup>19</sup> Serpil Seyfi, "Ordu/Akkuş'ta Çantı Tekniğinde Yapılmış Cami Örnekleri", *EKEV Akademi Dergisi*, 71, (2021), 327-346.

<sup>20</sup> Ahmet Ali Bayhan, "Ordu'dan Bazı Tarihi Ahşap (Çantı) Camiler", *Uluslararası Sosyal Araştırmalar Dergisi*, 2/7, (2009), 56-84.

<sup>21</sup> Mehmet Yavuz, *Çaykara ve Dernekpazarı'nda Geleneksel Köy Camileri*, (Ankara: Türkiye Diyanet Vakfı Yayınları, 2009), 14.

<sup>22</sup> Demet Taşkan, *Artvin İli Borçka ve Hopa İlçelerinde Ahşap Camiler*, Yüksek Lisans Tezi, Ankara: Gazi Üniversitesi Sosyal Bilimler Enstitüsü, (2011), 116.

misini ve Killik Köyü Camisi'nde<sup>23</sup> karşılaşılmaktadır. Buna ek olarak Tokat/Niksar'da bulunan Gültepe Camisi ve Buz Köyü Camisi'nde alt katta köy odası uygulaması görülmektedir<sup>24</sup>. Bu tür yapılaşmalar, kırsal yaşamın mimari tasarım ortaya koymasında ve kültür-sanat ilişkisi içerisinde şekillenmesine örnek oluşturması açısından değerlendirilmelidir.

Yenişihlar Köyü Camisi, plan olarak Ordu Gököy Emirler Mahallesi Camisi ile benzerlik göstermektedir; ancak Yenişihlar Köyü Camisi kareye yakın dikdörtgen planlıdır, bu da diğer iki yapıdan ayrılmaktadır. Samsun Çarşamba ilçesindeki Yukarı Kavacık Köyü Camii, Samsun Kavak ilçesindeki Bekdemir Köyü Camii, Asarcık Alan Köyü Cuma Camii, Akkuş Çaldere Mahallesi Camii, Gürgenliyat Mahallesi Merkez Camii ve Akpınar Yeniköy Mahallesi Camii, benzer örnekler arasında yer almaktadır<sup>25</sup>.

Malzeme ve teknik açıdan bu üç cami değerlendirildiğinde; yapının ana duvarlarını oluşturan ahşapların zeminde taş dolgu üzerine yerleştirilmiş ahşap kirişlerle yerden yükseltildiği ve daha sonra üst üste kurt boğazı geçme tekniği kullanılarak yapı beden duvarlarının oluşturulduğu görülmektedir. Ahşap malzeme işlenişinin uzun yıllar devam etmesi işçilikte teknik olgunluğu beraberinde getirmiştir. Köşe birleşimlerinde kullanılan kurt boğazı tekniği yapının strüktüründeki mukavemeti artırmakla birlikte bir arada çalışmasını da sağlamıştır. Cami duvarlarını oluşturan perde sayılarının 16-19 arasında değişiklik gösterdiği ve tamamının geçme tekniğiyle inşa edildiği görülmektedir. İnşası köy halkı tarafından gerçekleştirilen Ahacık Yüceardı Mahalle Camisi için kullanılan ana malzemenin bir kısmı yıkılmış köy odasından bir kısmı da ormandan getirilmiştir<sup>26</sup>. Falı Köyü Camisi için ise ahşap malzemenin Fındıcak Tepeliği denen yerden köy halkı tarafından getirildiği belirtilmiştir. Lapa Köyü'nden gelen Osman Usta ve Kadir Ustayla birlikte halının da desteğiyle cami inşa edilmiştir<sup>27</sup>. İç mekânda zeminleri tahta kaplamalı ve tavanları ahşap çıtalı ters tavan olup boyalarla renklendirilmiş tavan göbekleri bulunmaktadır. Duvar yüzeyleri iç mekânda tıraşlanarak; dış cephelerde ise üçgenler oluşturacak şekilde düzlenmiştir. Yenişihlar Camisi'nin duvarları yakın zamanda ayrıca lambriyle kaplanmıştır. Mihraplar, minberler ve vaaz kürsüleri de ahşap malzemenin yapılmıştır. Sade ve basit tasarlanan bu mimari elemanlarda renkli boyalar ve kazıma tekniğiyle süslemelerin uygulandığı görülmektedir. Aşağışihlar

<sup>23</sup> Eyüp Nefes, "Sinop'ta Çantı Tekniğinde İnşa Edilen Camiler", *Uluslararası Geçmişten Günümüze Sinop'ta Türk-İslam Kültürü Sempozyumu Bildiriler Kitabı I* (5-7 Ekim 2018), (2018), 505.

<sup>24</sup> Emel Şener Boy, "Aynı Çatı Altında Buluşmak: Niksar-Gültepe Köyü Camisi, Köy Odası ve Tahıl Ambarları" *Tokat Gaziosmanpaşa Üniversitesi Sosyal Bilimler Araştırmaları Dergisi*, Özel Sayı, (2020), 205.

<sup>25</sup> Ahmet Ali Bayhan-Ahmet Yavuz Yılmaz, "Samsun/Çarşamba'da Çantı Tekniğinde İnşa Edilmiş İki Cami" *Anadolu Arkeolojisiyle Harmanlanmış Bir Ömür Mehmet Karaosmanođlu'na Armađan*. Ankara: Bilgin Kültür Sanat Yayınları, (2021), 146.

<sup>26</sup> Malzeme ve inşa ile ilgili bilgi veren kaynak kişi; Şaban Düz (1945), Ahacık Köyü Yüceardı Mahallesi. Kendisi ayrıca caminin inşasında da bulunmuştur.

<sup>27</sup> Malzeme ve inşa ile ilgili bilgi veren kaynak kişi; İshak Kendirci (1958), Falı Köyü.

Köyü Camisi'nin de aynı şekilde yüzeyleri kaplanmışır. Malzeme ve teknik Karadeniz Bölgesi'nde tespit edilen çoğu yapı ile benzerlik göstermektedir.

Bayat çantı camileri süslemeleri açısından değerlendirildiğinde ise yapı genelinde cephelerde büyük oranda sadelik ön planda tutulmuştur. Mimari formları, malzeme ve teknik açıdan İskilip köylerinde tespit ettiğimiz çantı camilerle benzerlikler gösterse de süsleme açısından Bayat renkli yağlı boya uygulamalarıyla bu çevrede görülen örneklerini hatırlatmaktadır. Çankırı, Kastamonu, Sinop, Çorum kuzey bölgeleri bu tür tasarımların görüldüğü yerlerdendir. Bitkisel süslemenin az sayıda olduğu bunun yerine geometrik tasarımların oluşturduğu tek eksenden yayılan ışınsal çizgilerle yıldız formları uygulanmıştır. Özellikle düz tavan tasarımlarında, köşelerdeki çıtaların kullanımıyla perspektif etkisi yaratılarak ters tavan görünümü elde edilmeye çalışılmaktadır. Bu tasarımlar genellikle şemseli cilt tasarımları gibi, ortada tavan göbeği bulunan ve kenarlarda bordürler ile köşelerde köşeliklerin ve dış bordürlerin yer aldığı desenlerden oluşmaktadır. Merkezde geometrik tasarımların kollarında farklı renklerden oluşturulmuş yağlı boya uygulamalarının gelenekselleştiği görülmektedir. Mahfil katını taşıyan ayaklar dahil olmak üzere mimari elemanlar süsleme açısından incelenebilir; çünkü bu unsurlar bölgesel özellikleri yansıması açısından önem arz etmektedir. Bayat genelindeki köy odaları ve evlerin konuk odaları gibi örneklerde canlı renklerin süsleme için zengin örnekler oluşturduğu, bu odaların süslenmesinde ustaların köyleri dolaşp taleplere göre çalıştıkları ifade edilmektedir. Bu camilerin süslemelerini yapan kişiler hakkında belge bulunmamaktadır, ancak diğer yapıların süslemelerini yapan ustaların kimlikleri bu sanatçılarla ilgili ipuçları sağlayabilir. Boya ile süsleme geleneğinin yakın zamanlara kadar devam ettiği düşünülebilir. Örneğin, Falı Köyü Camisi'nin eski fotoğraflarından önceki durumu incelendiğinde, yapılan müdahalelerin ve değişikliklerin genellikle boya kullanılarak gerçekleştirildiği, motiflerin değiştirildiği ve bazı bölgelerinin tamamen boyanarak kapatıldığı gözlemlenmiştir.

Sonuç olarak bu çalışma, T.C. Kültür ve Turizm Bakanlığı izniyle yürütölen "Çorum İl ve İlçelerinde Türk-İslam Dönemi Yüzey Araştırması" projesi kapsamında gerçekleştirilmiştir. Proje çerçevesinde yapılan araştırmalarla, Bayat çantı camilerinin belgelenmesi ve bölgesel özelliklerinin tanıtılması hedeflenmiştir. Çorum merkezinde benzer bir yapı örneği bulunmamasına rağmen, Karadeniz'e yakın ilçelerde genellikle dağ köylerinde bu mimarinin yaygın örneklerine rastlanması, bölgesel özelliklerin mimari üzerindeki etkisini göstermektedir. Karadeniz bölgesinin geleneksel işçiliğini yansıtan bu üç cami örneği, tarihsel süreçteki geç dönemlere kadar inşa sürekliliğini belgelemesi açısından son derece önemlidir. Son zamanlarda tescillenerek koruma altına alınan Falı Köyü Cami gibi diğer yapıların da özgünlüklerini korumaları önem arz etmektedir. Kısmi müdahalelere maruz kalan ve işlevlerini sürdürmeye çalışan bu yapıların, milli mirasımızın sembeleri olduğu ve bu bilinci gelecek nesillere aktarmakla sorumlu olduğumuz bilinci unutulmamalıdır.

**Funding / Finansman:** This research was carried out with the support of the Hitit University Scientific Research Projects Coordination Unit under the project number ILH1901.23.001./ Bu alıřma, Hitit niversitesi Bilimsel Arařtırma Projeleri Koordinasyon Birimi'nin ILH1901.23.001 nolu proje desteđi ile gerekleřtirilmiřtir.

**Conflicts of Interest / ıkar atıřması:** The author declare no conflict of interest. / Yazar, herhangi bir ıkar atıřması olmadığını beyan eder.

**Teřekkr / Thanks:** This study was conducted with the permission of the Republic of Turkiye Ministry of Culture and Tourism, as part of the "Survey of the Turkish-Islamic Period in orum Province and its Districts" project. The research was supported by the Hitit University Scientific Research Projects Coordination Unit under the project number ILH1901.23.001. In this context, I would like to extend my gratitude to both institutions for their contributions. / Bu alıřma, Trkiye Cumhuriyeti Kltr ve Turizm Bakanlıđı izniyle yrtlen "orum İl ve İlelerinde Trk-İslam Dnemi Yzey Arařtırması" projesi kapsamında gerekleřtirilmiřtir. Arařtırma, Hitit niversitesi Bilimsel Arařtırma Projeleri Koordinasyon Birimi tarafından ILH1901.23.001 numaralı proje ile desteklenmiřtir. Bu bađlamda, her iki kuruma da katkılarından tr teřekkrlerimi sunarım.



## Kaynakça

- Arseven, Celal Esad. "Çantı", *Sanat Ansiklopedisi*. 1 Cilt. İstanbul: Maarif Basımevi, 1983.
- Ayverdi, Ekrem Hakkı. *İstanbul Mi'mârî Çağının Menşe'i Osmanlı Mi'marisinin İlk Devri 630-805 (1230-1402)*. İstanbul: İstanbul Feth Cemiyeti, 1966.
- Bayhan, Ahmet Ali - Yılmaz, Ahmet Yavuz. "Samsun/Çarşamba'da Çantı Tekniğinde İnşa Edilmiş İki Cami" *Anadolu Arkeolojisiyle Harmanlanmış Bir Ömür Mehmet Karaosmanoğlu'na Armağan*. Ankara: Bilgin Kültür Sanat Yayınları, (2021), 135-158.
- Bayhan, Ahmet Ali. "Ordu Yöresinde 2017'de Belirlenen Ahşap Çantı Cami Örnekleri". *Akdeniz Sanat Dergisi*, 13 (2019), 17-35.
- Bayhan, Ahmet Ali. "Ordu/Perşembe'den İki Ahşap Çantı Cami Örneği", *Türkiye Bilimler Akademisi Kültür Envanteri Dergisi*, 12, (2014), 101,102.
- Bayhan, Ahmet Ali. "Ordu'dan Bazı Tarihi Ahşap (Çantı) Camiler", *Uluslararası Sosyal Araştırmalar Dergisi*, 2/7, (2009), 56-84.
- Bayhan, Ahmet Ali. *Geçmişten Günümüze Ordu'nun Geleneksel Ahşap Camileri*. Ordu: Ordu Büyükşehir Belediyesi Kültür Yayınları.
- Can, Yılmaz. "Kastamonu ve Sinop Yöresinde Bulunan Ahşap Camiler". *OMÜ İlahiyat Fakültesi Dergisi*, 14/14-15 (Haziran 2003), 117-134.
- Can, Yılmaz. *Samsun Yöresinde Bulunan Ahşap Camiler*. İstanbul: Etüt Yayınları, 2004.
- Dolu, Yusuf Burak. "Kocaeli ve Çevresinde Çandı (Ahşap Yığma) Teknikle Yapılmış Camiler". *Uluslararası Gazi Akça Koca ve Kocaeli Tarihi Sempozyumu Bildirileri*. Kocaeli: Kocaeli Büyükşehir Belediyesi Kültür ve Sosyal İşler Dairesi Başkanlığı Yayınları, 3/2015.
- Furtuna, Çiğdem - Ulusoy, Binan Demet. "Samsun-Çarşamba' da Çantı Tekniğinde İnşa Edilmiş Ahşap Camilerin Korunmalarına Yönelik Belgeleme ve Değerlendirme Yaklaşımı". *TÜBA-KED*, 23 (2021), 11-36.
- Hasol, Doğan. *Ansiklopedik Mimarlık Sözlüğü*. İstanbul: YEM Yayınları, 2012.
- Karpuz, Haşim. "Doğu Karadeniz Bölgesinde Bazı Ahşap Camiler", *Sanat Tarihi Araştırmaları Dergisi*, 2/4, (1989), 37-45.
- Nefes Eyüp - Gün, Recep. "Çorum/İskilip'te Çantı Tekniğinde İnşa Edilmiş İki Cami:Sanayi Marangozlar Ve Tavukçuhoca Camileri", *Hitit Üniversitesi İlahiyat Fakültesi Dergisi*, 15/30, (2016), 299-309.
- Nefes, Eyüp. "Samsun/Çarşamba'da Çantı Tekniğinde İnşa Edilmiş İki Ahşap Cami; Ustacalı Köyü Cami ve Kocakavak Köyü Cami". *Vakıflar Dergisi*, 38 (2012), 155-163.
- Nefes, Eyüp. "Sinop'ta Çantı Tekniğinde İnşa Edilen Camiler", *Uluslararası Geçmişten Günümüze Sinop'ta Türk-İslam Kültürü Sempozyumu Bildiriler Kitabı 1 (5-7 Ekim 2018)*, (2018), 495-512.
- Nefes, Eyüp. *Samsun Yöresindeki Son Dönem Ahşap Camiler*. Samsun: Etüt Yayınları, 2009.
- Seyfi, Serpil. "Ordu/Akkuş'ta Çantı Tekniğinde Yapılmış Cami Örnekleri", *EKEV Akademi Dergisi*, 71, (2021), 327-346.
- Sözen, Metin - Tanyeli, Uğur. *Sanat Kavram ve Terimleri Sözlüğü*. İstanbul: Remzi Kitapevi, 1992.
- Şahin, Kemalettin. *Çorum Ovası ve Yakın Çevresinin İklim Koşulları ile Tarımsal Faaliyetler Arasındaki İlişkiler*. Ankara: Gündüz Eğitim ve Yayıncılık, 2004.
- Şahin, Kürşat Kemal. "Çorum Bayat İlçesinin Osmanlı ve Cumhuriyet Dönemindeki İdari Durumu". *Uluslararası Kültürel ve Sosyal Araştırmalar Dergisi (UKSAD) 2/2 (Aralık 2016)*, 365-376.
- Şener Boy, Emel. "Aynı Çatı Altında Buluşmak: Nıksar-Gültepe Köyü Camisi, Köy Odası ve Tahl Ambarları" *Tokat Gaziosmanpaşa Üniversitesi Sosyal Bilimler Araştırmaları Dergisi*, Özel Sayı, (2020), 198-208.
- Taşkan, Demet. *Artvin İli Borçka ve Hopa İlçelerinde Ahşap Camiler*. Yüksek Lisans Tezi, Ankara: Gazi Üniversitesi Sosyal Bilimler Enstitüsü, 2011.
- Yaman, Barbaros - Ekmen, Hamza. "Waterlogged wood remains found in a Late Bronze Age settlement (İnönü Cave) on the Western Black Sea coast of Türkiye". *Journal of Archaeological Science: Reports*, 52 (2023), 3-5.

Yavuz, M. *Çaykara ve Dernekpaazarı'nda Geleneksel Köy Camileri*. Ankara: Türkiye Diyanet Vakfı Yayınları, 2009.

<http://www.corumozelidare.gov.tr/ilce-ozel-idareler2> Erişim: 15.02.2024)

<https://kulturenvanteri.com/tr/harita/> Erişim: 20.02.2024)

### **Sözel Tarih**

1. Kaynak Kişi: İshak Kendirci (1958), Falı Köyü.
2. Kaynak Kişi: Şaban Düz (1945), Ahacık Köyü Yüceardı Mahallesi.