

# Nüfus ve Yerleşmelerin Dikey Dağılışı: Denizli Örneği

## Vertical Distribution of Population and Settlements: Denizli Case

Rauf BELGE 

Pamukkale Üniversitesi, İnsan ve Toplum Bilimleri Fakültesi, Coğrafya Bölümü, Denizli, Türkiye

Pamukkale University, Faculty of Humanities and Social Sciences, Department of Geography, Denizli, Türkiye  
rbelge@pau.edu.tr

(Sorumlu Yazar-Corresponding Author)



### Öz

Yükselti, mekânsal özelliklerin temel belirleyicisi olmakla birlikte birçok coğrafi unsuru da doğrudan ve dolaylı olarak etkileyebilmektedir. Bu nedenle bir yerleşmenin bulunduğu bölgenin yükseltisinin bilinmesi, yerleşme ve mekân ilişkisinin ortaya konulması adına önemli bir adımdır. Bu çalışmada Denizli ili örneğinde nüfus ve yerleşmelerin coğrafi dağılışı, topografyanın önemli bileşenlerinden yükselti ile ilişkili olarak ele alınmıştır. Yükselti kuşaklarına göre toplam nüfus ve yerleşme sayıları ile bunların dağılışı üzerinde durulmuştur. Bu amaçla öncelikle Denizli ilinde bulunan 454 yerleşme, harita üzerinde konumlandırılmıştır. Daha sonra yerleşmelerin yükseltilerini tespiti için Sayısal Yükselti Modeli verisi üzerinden hesaplamalar yapılmıştır. Denizli ilinin ortalama yükseltisi göz önünde bulundurularak yükselti basamakları 200 m arayla belirlenmiş, her kademedeki yerleşme sayıları ve toplam nüfusları hesaplanmıştır. Yükseltisi en yüksek ve en düşük yerleşme dikkate alınarak, yükselti kademeleri 100 m ile 1600 m arasında değerlendirilmiştir. Ayrıca yerleşmeler ile Denizli ilinin fiziki haritası üst üste çakıştırılmış, böylece yerleşmelerin morfolojik birimlere göre dağılışı gösterilmiştir. Elde edilen verilerle mekânsal analizler yapılmış, analiz sonuçları haritalandırılmıştır. Yapılan analizlere göre Denizli ilinde nüfusun % 63,81'i, 301-500 m aralığında yaşamaktadır. Nüfusun yarıdan fazlasının il yüzölçümünün sadece %5'lik bir kısmında yaşaması, Denizli ilinde nüfusun büyük bir çoğunluğunun oldukça dar bir alanda yoğunlaştığını göstermektedir. İlde bulunan yerleşmelerin sayıca en fazla yoğunlaştığı yükselti basamağı 701-900 m aralığıdır. Bu aralıkta 168 yerleşme olup, toplam yerleşmelerin %37'sini oluşturmaktadır. Yerleşmelerin toplandığı başka bir yükselti basamağı 118 yerleşme ile 901-1100 m kademesidir. Dolayısıyla 700-1100 m aralığı, bütün yerleşmelerin %63'üne sahiptir.

**Anahtar Kelimeler:** Denizli, yükselti, nüfus, yerleşme, dağılışı

### Abstract

Although elevation is the main determinant of spatial characteristics, it can directly or indirectly affect many geographical elements. For this reason, knowing the elevation of a settlement is an important step in revealing the relationship between settlement and space. In this study, the geographical distribution of population and settlements in Denizli province is discussed in relation to elevation, which is one of the important components of topography. The amount of population and number of settlements according to elevation zones and their geographical distribution have been emphasized. For this purpose, first, 454 settlements in Denizli province were located on the map. Then, calculations were made on the Digital Elevation Model (DEM) data to determine the elevations of the settlements. Considering the average elevation of Denizli province, elevation zones were determined by 200 m intervals, and the number of settlements at each zone and their total population were calculated. Considering the highest and lowest elevation settlements, elevation levels were evaluated between 100 m and 1600 m. In addition, the settlements, and the physical map of Denizli province were overlaid on top of each other, thus showing the distribution of settlements according to morphological units. Spatial analyzes were made with the data achieved and the results of the analysis were mapped. According to the analysis, 63.81% of the population in Denizli lives between the 301-500 m zone. The fact that more than half of the population lives in only 5% of the surface area of the province shows that most of the population in Denizli is concentrated in a very small area. The elevation zone with the highest number of settlements in the province is 701-900 m range. In this range, there are 168 settlements in total, constituting 37% of the total settlements. Another elevation level where settlements are concentrated is the 901-1100 m elevation zone with 118 settlements. Therefore, the 700-1100 m zone has 63% of all settlements.

**Keywords:** Denizli, elevation, population, settlement, distribution

|                                    |            |
|------------------------------------|------------|
| Geliş Tarihi/Received              | 26.03.2024 |
| Revizyon Talebi/Revision Requested | 10.04.2024 |
| Son Revizyon/Last Revision         | 16.04.2024 |
| Kabul Tarihi/Accepted              | 06.05.2024 |
| Yayın Tarihi/Publication Date      | 20.09.2024 |

Cite this article as: Belge, R. (2024). Vertical distribution of population and settlements: Denizli case. *Current Perspectives in Social Sciences*, 28(3), 389-401.



Content of this journal is licensed under a Creative Commons Attribution-NonCommercial 4.0 International License.

## Giriş

Bir mekân bilimi olan coğrafya “yeryüzü olayları arasındaki münasebetleri, bu olayların dağılışını ve bu dağılışın nedenlerini inceler (Tanoğlu, 1964, s. 3).” Mekânda herhangi bir olay ve olgunun dağılışının incelenmesi, coğrafyanın geleneklerinden biridir (Pattison, 1964, s. 202). Dağılış, olay ve olguların coğrafi bir alan üzerinde yayılma veya düzenlenme şeklini ifade eder (Saroğa, 2018, s. 532). Ancak coğrafya biliminde dağılış denilince ilk akla gelen “yatay dağılıştır.” Olay ve olguların yatay düzlemde düzen ve şeklini ifade eden yatay dağılışla beraber dikey dağılışın da önemli etkileri vardır. Yatay dağılışta olduğu gibi dikey dağılışa bağlı olarak coğrafi unsurların düzeni ve yoğunluğu değişmektedir.

Yerleşme, kurulduğu coğrafi mekândan izole bir şekilde gelişmez. Mekânın fiziki özellikleri yerleşmelerin kuruluş ve gelişimini, fonksiyonlarını, morfolojik yapısını ve dağılışını etkiler. Mekânın temel fiziki özelliklerinden biri olan yükselti, yerleşmelerin dağılışını etkileyen önemli bir faktördür. Keza yükselti ile beraber coğrafi ortamda bazı değişikliklerin olması, yerleşme türleri ve sayıları üzerinde etkileri söz konusudur (Türkan, 2016, s. 416). Bir yerleşmenin bulunduğu yerin yükseltisinin bilinmesi, yerleşme ve mekân ilişkisinin ortaya konulması adına önemli bir adımdır. Yükseklik, mekânsal özelliklerin temel belirleyicisi olmakla birlikte birçok coğrafi unsuru da doğrudan ve dolaylı olarak etkileyebilmektedir (Yalçınlar, 1967, s. 55; Alaeddinoğlu, 2014, s. 263). Yeryüzü şekilleri, iklim, toprak özellikleri, bakı, eğim ve arazi kullanımı gibi fiziki özellikler, dolaylı olarak yükseltinin etkisi altındadır. Genel bir kaide olarak yükseltinin fazla olduğu alanlar yüksek eğimli, aşırı soğuk, bataklık ve bitki örtüsünün sık olduğu alanlara denk geldiği için buralarda beşerî faaliyetler zorlaşmakta ve yerleşme açısından elverişsiz ortamlar oluşturmaktadır (Ergün & Buldur, 2016, s. 305). Bunun yansıra yükselti ile beraber havanın soğuması, karasallığın ve kar yağışının artması, arazinin parçalı olmaya başlaması, yol ve alt yapı çalışmalarının zorlaşması gibi olumsuz durumlar, beşerî hayatı zorlaştıran örneklerdir (Diler & Özçelebi, 2022, s. 215). Yükseltinin turizm üzerinde de etkisi söz konusudur. Ancak yükselti, kış turizmin gelişmesine imkân tanımaktadır. Dolayısıyla Tunçdilek’in (1985, s. 141) de ifade ettiği gibi “yükselti bir anlamda diğer faktörlere katalitik bir etki yaparak yeni terkipler veya farklı ortam tiplerinin yani mikro-ünitelerin ortaya çıkmasına hizmet etmiş olur. Bu terkipler yeni mikro-üniteleri veya coğrafi peyzajları meydana getirmiş olurlar.”

Yükselti kuşakları, Türkiye coğrafyasının anlaşılması noktasında kilit rol oynamaktadır. Dağlık bir araziye sahip olan Türkiye’de başta iklim olmak üzere fiziki olaylar ile beşerî ve ekonomik faaliyetler büyük ölçüde yükseltinin etkisi altındadır. Yükseltiye bağlı olarak nüfus, şehir, kasaba ve köylerin dağılışı büyük oranda değişmektedir (Tanoğlu, 1947, s. 39-40; Günal, 1993, s. 143). Özellikle kırsal nüfusunun dağılışında etkili olan coğrafi faktörler arasında yükselti başat rol oynamaktadır (Sergün, 1993-1996, s. 7). Yükselti iklim, bitki örtüsü ve toprak özelliklerini etkilemekle farklı yerleşme ve yaşam şekillerinin oluşumuna zemin hazırlamaktadır. Yükseltinin artmasıyla beraber bitkilerin yetişme devresi kısılır, buna bağlı olarak ekonomik faaliyetler kısıtlanır. Bu nedenle belli bir yükseltiden sonra tarım yerini hayvancılığa, sürekli yerleşmeler yerini yayla gibi geçici yerleşmelere bırakır (Günal, 1993, s. 144).

Nüfusun yeryüzündeki dağılışı enlemlere göre değişiklik göstermekle birlikte, bu dağılışta etkili olan doğal faktörlerin başında yükselti gelmektedir. Yükselti, yerleşmelerin dağılışında, dokusunda ve tipinde etkili olan coğrafi bir unsurdur. Nüfus dağılış haritaları, belli bir yükseltiden sonra nüfusun azaldığını, hatta devamlı nüfusun bulunmadığını göstermektedir (Avcı, 2017, s. 203). Yükseldikçe havadaki yoğunluğun, oksijen oranının ve basıncın azalması, aynı zamanda belirli bir yükseltiden itibaren kalıcı kar örtüsünün başlaması beşerî faaliyetleri kısıtlamaktadır (Tanoğlu, 1969, s. 101). Ancak yükseltinin beşerî faaliyetler üzerindeki etkisi, dünyanın farklı noktalarına göre değişim gösterebilir. Yükseltinin artması ekvatorial bölgelerde bir avantaj sağlamakla birlikte orta enlemlerde iklim şartlarının iskâna elverişsiz hale gelmesine yol açmaktadır (Tolun-Denker, 1977, s. 28). Özellikle orta iklim bölgelerinde alçak kesimler, yüksek kesimlere göre yerleşmeler daha fazla ve nüfus daha yoğundur (Ergün & Buldur, 2016, s. 305). Bu anlamda orta enlemlerde yükselti ile yerleşme sayısı ve nüfus arasında ters bir orantı söz konusudur. Bu durum, yükseltinin etkisine bariz bir örnektir. Orta iklim kuşağında yer alan Türkiye’de 1990 verilerine göre kır nüfusunun %29,06’sı alçak alanlara denk gelen 0-250 m arasında yer almaktadır (Sergün, 1993-1996, s. 7). 1985 yılı nüfus verilerine göre Türkiye genelinde toplam şehirsiz nüfusun (25.889.750) neredeyse yarısı (12.727.613) 0-100 metreler içinde kalan yükselti kuşağında yaşamaktadır (Gözenç & Günal, 1987, s. 36). Benzer bir durum il merkezleri için de geçerlidir. Nitekim 0-250 m arasında 24; 1000- 1250 m arasında 16; 750-1000 m arasında 13; 500-750 m arasında 11; 1250-1500 m arasında 5; 1250-1500 m arasında 4; 1500-1750 m arasında 4, 1750-2000 m arasında 3 il merkezi vardır. Bu durumda il merkezlerinin büyük kısmının 0-250 m ve ikinci büyük kısmının 750-1000 m arasında yoğunlaştığı görülmektedir (Özdemir & Kardoğan, 1996, s. 287). Türkiye’de 2000 metreden sonra şehir ve köy yerleşmelerinin pek görülmemesi (Yalçınlar, 1967, s. 53) yükseltinin etkisiyle açıklanabilir.

Türkiye’de nüfus, yerleşme ve yükselti ilişkisi farklı ölçeklerde ele alınmış, bu hususta bir hayli çalışma yapılmıştır. Taş & Yakar (2009) Afyonkarahisar ilinde, Avcı (2017) Bingöl ilinde, Okan (2016) Çankırı ilinde, Durmuş (2018) Diyarbakır ilinde, Çağlıyan

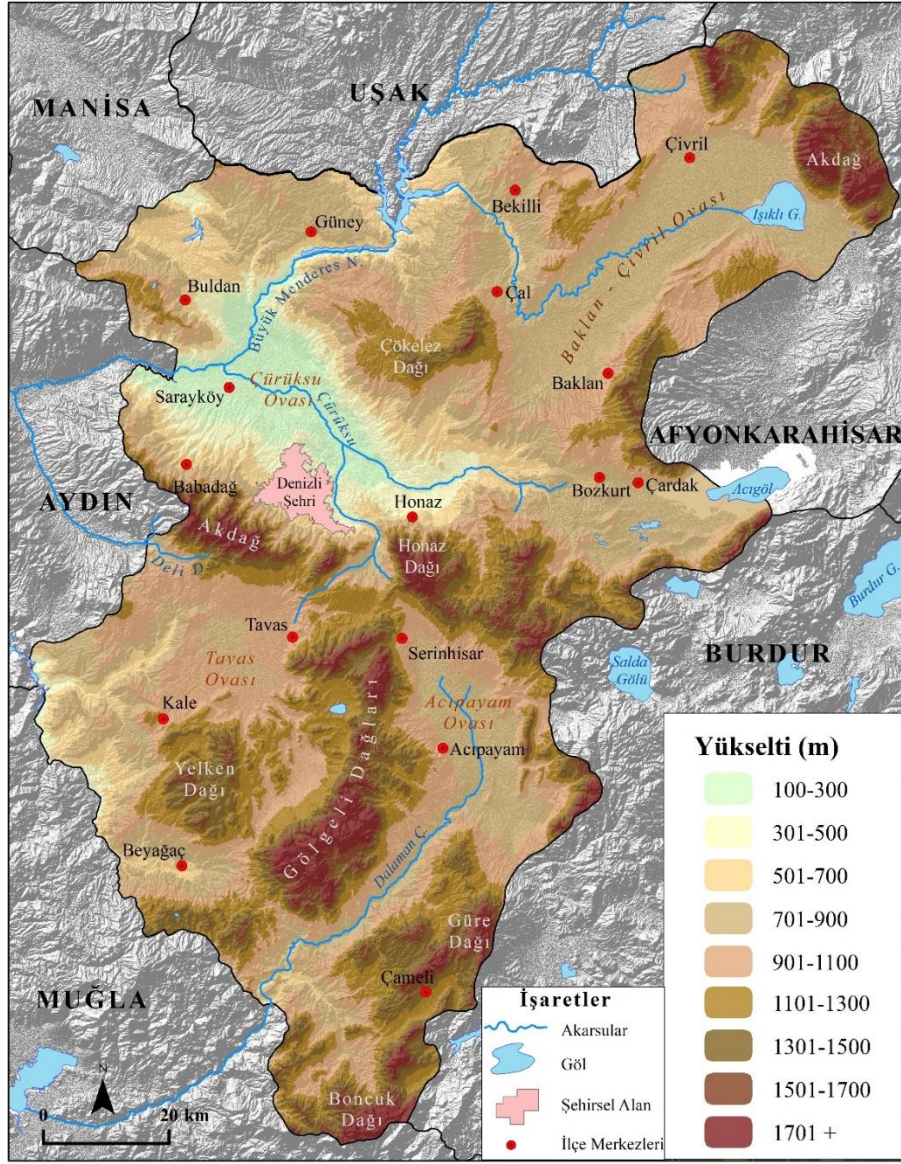
(2005) Elâzığ ilinde, Ergün & Buldur (2016) Sivas ilinde, Diler & Özçelebi (2022) Kastamonu ilinde, Atasoy & Özşahin (2013) Hatay ilinde, Dölek & vd. (2018) Muş ilinde ve Alkan & Çelebi (2023) Siirt ilinde nüfus, yerleşme ve yükselti ilişkisini konu alan çalışmalardan birkaçıdır. Ayrıca yerleşme ve yükselti ilişkisini bölge düzeyinde (Günel, 1993), havza ölçeğinde (Alaeddinoğlu, 2014) veya ilçe bazında değerlendiren çalışmalar da bulunmaktadır (Camcı & Zaman, 2023). Dolayısıyla Türkiye'nin farklı bölgelerinde yer alan illerde yükselti-yerleşme ilişkisi incelenmiştir. Yükseltinin fazla olduğu Doğu Anadolu illerinde bu tarz çalışmaların oldukça fazla olması dikkat çekicidir. Bunlar içerisinde çok azı Ege Bölgesi'ni konu almaktadır. Bu çalışma, kıyı Ege ile İç Anadolu'yu birleştiren Denizli ilinde nüfus ve yerleşmelerin yükseltiye bağlı değişimini konu alarak bu alandaki boşluğu doldurmayı hedeflemektedir. Çalışmada Denizli ilinde nüfus ve yerleşmelerin coğrafi dağılışı, topografyanın önemli bileşenlerinden olan yükselti ile ilişkili olarak ele alınmıştır. Yerleşmelerin yükselti basamaklarına göre nasıl bir dağılış düzeni gösterdikleri ortaya konulmuştur. Yükselti kuşaklarına göre nüfus miktarı ve yerleşme sayıları ile bunların coğrafi dağılışı üzerinde durulmuştur.

### Çalışma Alanı

Denizli ilinde yükseltinin etkisini daha net ortaya koymak adına yerleşmelerin üzerinde yer aldığı topografik yapının bilinmesi önem arz etmektedir. Denizli ilinin morfolojik yapısını şekillendiren dağ ve ovalar, nüfus dağılışını etkileyen ana faktörlerdir (Gökburun, 2023, s. 19). Farklı jeolojik evrimlerden geçmesinden dolayı Denizli ili, yükselti değişkenliği fazla, dağlık ve engebeli bir topoğrafyadan oluşur. Nitekim 12.119 km<sup>2</sup> yüzölçümüne sahip olan Denizli ili arazisinin %60'a yakını dağlık ve engebeli bir yapıya sahiptir (Uğur, 2020, s. 911; Belge & Duman, 2023, s. 79). Bu nedenle kısa mesafeler içerisinde yükselti değerleri farklılık arz etmektedir. Mesela yükseltinin 120 m olduğu Sarayköy'ün 30 km güneydoğusunda yer alan Honaz Dağı'nın zirvesinde rakım 2.528 metrelere çıkmaktadır. Bu durum özellikle kırsal yerleşmelerin dağılışında oldukça etkili olmuştur. Ege Bölgesi'nin en yüksek dağı olan Honaz Dağı ile Gölgeli Dağları, Akdağ-Babadağ ve Çökelez Dağları ilin dağlık topografyasını oluşturan ünitelerdir. Bunun yanında Acıpayam, Tavas, Baklan-Çivril ve Çürüksu ovaları, ilin düzlük arazileridir. Bunlardan Çürüksu ve Baklan-Çivril ovaları graben sahası iken Acıpayam ve Tavas ovaları birer polye ovasıdır. Sayısal Yükselti Modeli (DEM) verisi üzerinden yapılan hesaplamalara göre ilin ortalama yükseltisi 989 m ve il merkezi olan Denizli şehrinin deniz seviyesinden yüksekliği 385 metredir (Harita 1).

Denizli, girişimciliğiyle bilinen oldukça üretken bir ekonomik yapıya sahiptir. Tekstilin lokomotif güç olduğu Denizli, havlu ve bornoz ihracatında başı çekmektedir. 1300 girişimci ve 5 OSB ile İzmir'den sonra Ege Bölgesi'nin ikinci büyük sanayi merkezidir. Nitekim Türkiye'de üretilen kablunun %15'i, mermerin %20'si ve ev tekstilinin %60'ı Denizli'den karşılanmaktadır (Mortan & Atalay, 2019, s. 430). 2023 yılında 2 milyondan fazla ziyaretçinin uğradığı Pamukkale Travertenleri'nin Denizli ilinde yer alması ile birlikte Hierapolis, Laodikya, Tripolis ve Colossae gibi 19 antik kenti, ilin turizm ekonomisinin güçlenmesinde katkıda bulunmuştur.





Harita 1. Denizli İli Fiziki Haritası

### Veri ve Yöntem

Bu çalışma iki aşamadan oluşmuştur. Çalışmanın ilk aşaması Denizli ilinde köy ve şehir yerleşmelerinin tespiti olmuştur. Ancak 2012 yılında çıkarılan 6360 sayılı büyükşehir kanunu ile Denizli ili büyükşehir belediyesi kapsamına alınmıştır. Bu yasanın yürürlüğe girmesinden sonra ilde bulunan bütün yerleşmeler resmi olarak “mahalle” sayılmıştır. Bu durum köy, kasaba ve şehir yerleşmelerinin tespitini zorlaştırmıştır (Kara & Belge, 2022, s. 69; Gökburun, 2023, s. 22). Bu nedenle Denizli ilinde köy, kasaba ve şehir yerleşmelerini tasnif etmek için nüfus kriteri kullanılmıştır. Nüfusu 0-5.000 olan yerleşmeler köy, 5.000-20.000 arasında olanlar kasaba ve nüfusu 20.000’den fazla olan yerleşmeler ise şehir olarak değerlendirilmiştir. Buna göre Denizli ilinde toplamda 454 yerleşme (3 şehir, 9 kasaba ve 442 köy) değerlendirmeye alınmıştır. Çalışmada Türkiye İstatistik Kurumu (TÜİK) tarafından yayınlanan 2023 yılı nüfus istatistikleri kullanılmıştır. İl arazisi dağlık bir yapıya sahip olduğu için yükselti değerleri kısa mesafeler içerisinde değişim gösterebilmektedir. Bu nedenle yerleşmeler, yükseltisi farklı olan morfolojik ünitelere dağılmıştır. Yerleşmelerin yükseltileri hesaplanırken köy ve kasabalarda muhtarlık binası, ilçe merkezlerinde ise hükümet konaklarının rakımı dikkate alınmıştır.

Çalışmanın ikinci aşaması yerleşmelerin yükseltilerinin tespiti olmuştur. Bu amaç kapsamında Sayısal Yükselti Modeli (Digital Elevation Model-DEM) verisi, ABD Jeoloji Araştırmaları Kurumu’nun EarthExplorer (2024) veri tabanından temin edilmiştir. İndirilen DEM verisinin çözünürlüğü 30 m’dir. Denizli ilinin ortalama yükseltisi göz önünde bulundurularak, yükselti basamakları 200 m arayla hesaplanmıştır. Yükseltisi en yüksek ve en düşük yerleşme dikkate alınarak, yükselti kademeleri 100 m ile 1600 m arasında değerlendirilmiştir. Yerleşmelerin yükseltilerinin hesaplanması sürecinde Coğrafi Bilgi Sistemleri’nden

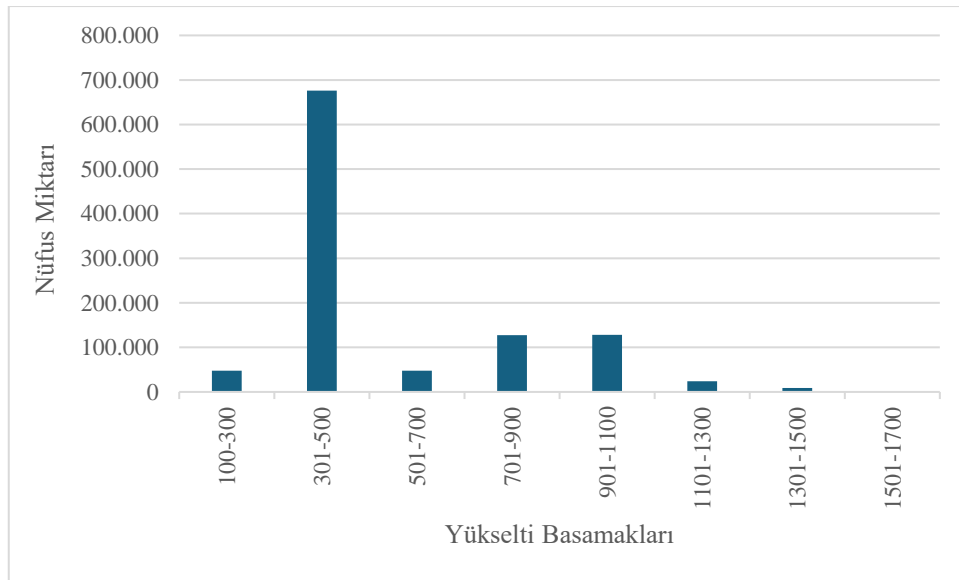
(CBS) faydalanılmıştır. CBS programlarından ArcGIS'in "Extract Multi Values to Points" özelliği kullanılarak, DEM verisindeki yükselti değerleri yerleşme merkezleri katmanına aktarılmıştır. Daha sonra yerleşmelerin buldukları yükselti kademeleri 200'er metre arayla gruplandırılmış, her kademedeki sayıları ve toplam nüfusları hesaplanmıştır. Ayrıca yerleşmeler ile Denizli ilinin fiziki haritası üst üste çakıştırılmış, böylece yerleşmelerin morfolojik birimlere göre dağılışı gösterilmiştir. Elde edilen verilerle mekânsal analizler yapılmış, analiz sonuçları haritalandırılmıştır.

## Bulgular

### Nüfusun Dikey Dağılışı

Nüfusun mekandaki dağılışı yatay, dikey ve zamansal olarak üzere üç şekilde incelemek mümkündür. Bir sahadaki nüfusun yer ve yön ile ilişkili alansal dağılımı (yatay dağılışı), yükselti ve yükselti basamaklarına göre dağılımı (dikey dağılışı) ve nüfusun belirli dönemlere göre gösterdiği değişim (zamansal dağılışı) şeklinde ele alınır (Özçağlar, 2009:100). Çalışmanın bu bölümünde nüfusun dikey yani yükselti basamaklarına göre dağılışı analiz edilmiştir.

Türkiye'nin nüfus dağılışı haritaları, yükseltisi düşük olan yerlerde nüfusun yoğun, buna mukabil yükseltisi fazla olan dağlık alanlarda nüfusun seyrek olduğunu göstermektedir. Örneğin düşük yükseltiye sahip olan Ege Bölgesi depresyonları, kır nüfusunun en yoğun olduğu alanlardır (Sergün, 1993-1996, s. 14). Denizli ilinin de içerisinde yer aldığı Büyük Menderes graben ovasında tarım faaliyetleri geliştiği için kırsal yerleşmeler oldukça yoğundur. Ege Bölgesi'nde 1990 nüfus verilerine göre kır nüfusunun en fazla bulunduğu yükselti kademesi % 31 ile 500-1000 m arasındadır. Yoğun tarım alanlarının yer aldığı ovalar ve çevresindeki alçak yamaçlara rastlayan 0-100 m arası, %23 oranı ile nüfusun en fazla yer aldığı ikinci yükselti dilimidir. Bu dönemde Denizli ilinin nüfusu benzer bir dikey dağılışı göstermiştir. Zira Denizli ili nüfusunun %65.5'i 500-1000 arasında yer almasına karşılık, 0-100 m arası ile 1500 metreden sonra nüfus bulunmamaktadır (Günel, 1993, s. 148).



**Grafik 1.** Denizli İlinde Yükselti Basamaklarına Göre Nüfusun Dağılımı

2023 nüfus verilerine göre Denizli ilinde nüfusun (% 63,81) büyük çoğunluğu 301-500 m aralığında kümelenmiştir. Bunun nedeni hiç şüphesiz il merkezi olan Denizli şehrinin bu yükselti aralığında yer almasıdır. Yerleşim alanının büyük bir kısmı belirtilen yükselti aralığında olmakla birlikte şehrin yerleşim alanının yükseltisi kuzeyde 300 metrenin altına indiği ve güneyde 500 metrenin üstüne çıktığı alanlar bulunmaktadır. Nüfusun yarıdan fazlasının il yüzölçümünün sadece %5'lik bir kısmında yaşaması, Denizli ilinde nüfusun büyük bir çoğunluğunun oldukça dar bir alanda yoğunlaştığını göstermektedir. Bu alan daha çok Çürüksu Havzası'nın kenar kesimlerine denk gelmektedir. % 12'lik oranla nüfusun neredeyse eşit dağıldığı 701-900 ve 901-1100 basamaklarında, toplam nüfusun dörtte biri yani 255.304 kişi yaşamaktadır. Bahsi geçen 701-900 (% 27.44) ve 901-1100 (% 21.61) yükselti basamakları, il yüzölçümünün yaklaşık yarısını kapsamaktadır. Bu yükselti kademeleri, daha ziyade Acıpayam, Tavas ve Çivril ovalarına denk gelmektedir (Harita 2). İl yüzölçümünün %7,7'lik kısmını kaplayan 501-700 yükselti kuşağında nüfusun % 4,52'si yaşarken; yüzölçümünün % 4.2'lik bölümünü kapsayan 100-300 yükselti basamağında nüfusun % 4,47'si ikamet etmektedir (Grafik 1, Tablo 1).





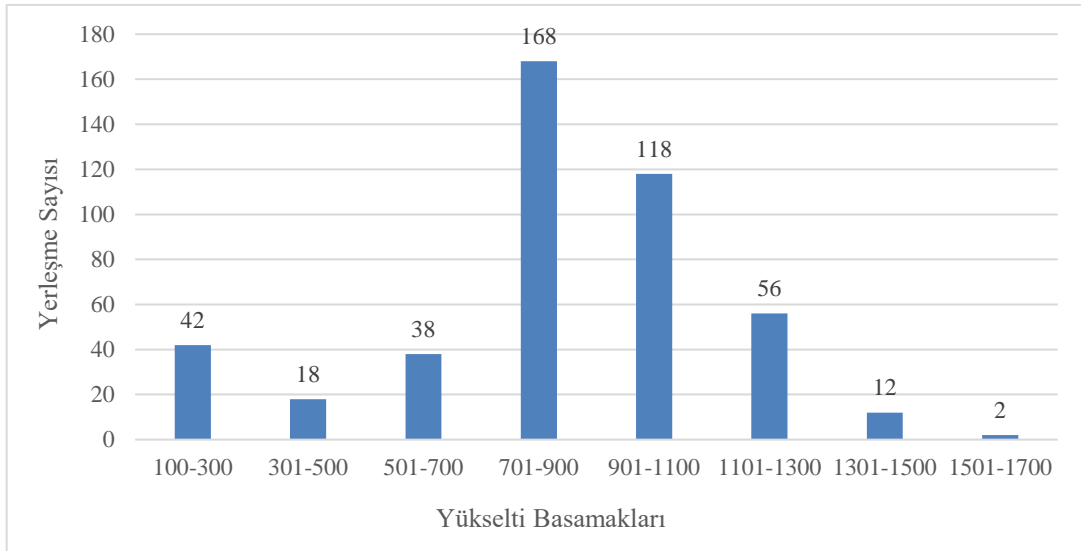
Denizli ilinde belli bir yükseltiden sonra giderek nüfusun azalması, hatta 1542 metreden sonra yerleşik nüfusun bulunmaması, yükseltinin etkisiyle açıklanabilir. Zira 1101-1300 m yükselti aralığında nüfusun % 2,24'ü, 1301-1500 m arasında nüfusun % 0,8'i ve 1501-1700 m arasında ise nüfusun sadece % 0,04'ünün ikamet etmesi yükselti ile beraber nüfusun azalmasına işaretler (Tablo 1). İlin en yüksek yerleşmesi olan Çiğdemli köyünde rakımın 1542 m olması, bu yükseltiden sonra daimî nüfusun olmadığı manasına gelmektedir. Bu durum, Denizli'de en yüksek noktanın 2.528 m ile Honaz Dağı'nın zirvesi olduğu düşünülürken, 1.542 m ile 2.528 m arasında başka bir ifade ile yaklaşık bin metre yükselti aralığında daimî nüfusun bulunmadığını göstermektedir (Harita 2).

### **Yerleşmelerin Dikey Dağılışı**

1990'ların başında Ege bölgesinde yer alan toplam 4.384 köyün 540'ı (% 12.3) 0-100 m, 618'i (%14.1) 100-250 m, 714'ü (% 16.3) 250-500 m, 1675'i (% 38.2) 500-1000 m ve 834'ü (% 19) 1000-1500 m arasındaki yükselti basamaklarında bulunmaktadır. Bölgede 1500 metrenin üstünde sadece 3 köy yer almaktadır. Dolayısıyla Ege bölgesinde kır yerleşmeleri genellikle 500-1000 m ve 1000-1500 m arasında yoğunluk kazanmıştır. Denizli ili bu dönemde bölgenin genel karakteristiklerini yansıtmıştır. İlde yer alan 338 kır yerleşmesinin %67'si 500-1000 m yükselti kuşağında yer almıştır. 0-100 m arası ile 1500 metreden sonra daimî kır yerleşmesi bulunmamaktadır (Günel, 1993, s. 148).

Türkiye'nin ortalama yükseltisi 1.132 m'dir (Tanoğlu, 1947: 46). Ege Bölgesi'nin ortalama yükseltisi ise 715 metredir. Yükselti, İç Batı Anadolu Bölümü'nde 1000 metreyi aşarken, Asıl Ege Bölümü'nde 500 metreye ulaşmaz (Elibüyük & Yılmaz, 2010, s. 42). Çalışma alanı olan Denizli ilinin ortalama yükseltisi ise 989 m, il sınırları içerisinde yer alan 454 yerleşmenin ortalama yükseltisi 832 metredir. Bu durum, ilde bulunan yerleşmelerin ortalama yükseltisinin fazla olduğunu göstermektedir. İlin yerleşmeleri, dikey olarak geniş bir yelpazede yer almakta olup, yerleşmelerin yükselteleri 140 ile 1542 m arasında değişmektedir. İl sınırları dahilinde yükseltisi en az olan köy Sarayköy ilçesine bağlı Karakıran köyü (140 m) iken, yükseltisi en fazla olan yerleşme ise Çameli ilçesine bağlı olan Çiğdemli köyüdür (1542 m). Söz konusu iki nokta arasında yükselti farkı 1.402 metredir. Bu köylerden ilki Büyük Menderes Nehri'nin Denizli topraklarını terk ettiği ve Çürüksu Ovası'nın en alçak noktasında bulunur. Diğeri ise Denizli-Burdur sınırında yer alan Akdağ'ın (2030 m) doğu yamacında yer alır. İlin en yüksek köyü ile en alçak köyü ilin kıyısında ve köşesinde kalan bölgelerde konumlanmıştır. Dolayısıyla en alçak köyün bir ovada yer alması ve en yüksek köyün bir dağ yamacında olması, topografyanın yerleşmeye etkisinin bariz bir örneğidir.

Denizli ilinde nüfus ve yerleşmelerin yoğunluk gösterdiği yükselti kuşakları birbirinden farklıdır. Nüfusun en fazla olduğu yükselti basamağı 301-500 m iken, en fazla yerleşmenin olduğu yükselti aralığı 701-900 m'dir. Toplamda 168 yerleşmenin olduğu 701-900 m basamağı, ilde bulunan yerleşmelerin %37'sini oluşturmaktadır. Bu yükselti basamağında yerleşme sayısının fazla olmasında morfolojik yapının etkisi vardır. 701-900 m aralığı ilin yüksekte bulunan düzlük sahalarına denk gelmektedir. Söz konusu yükselti basamağı, bir graben sahası olan Baklan-Çivril Ovası, bir polye olan Acıpayam Ovası, eski bir karstik polye olan Tavas Ovası'nın taban kısmı, kapalı bir havza niteliği taşıyan Acıgöl havzası ve Güney ilçesinin Büyük Menderes Nehri'nin kuzeyine denk gelen plato sahasına tekabül etmektedir. Bu alanlarda tarımsal faaliyetler yoğun bir şekilde yürütüldüğünden yerleşme sayısı oldukça fazladır. İl yüzölçümünün %27'sini kapsayan 701-900 m basamağında yerleşme sayısı fazla olmasına karşın il nüfusunun %12'sini oluşturmaktadır (Tablo 1, Grafik 2).

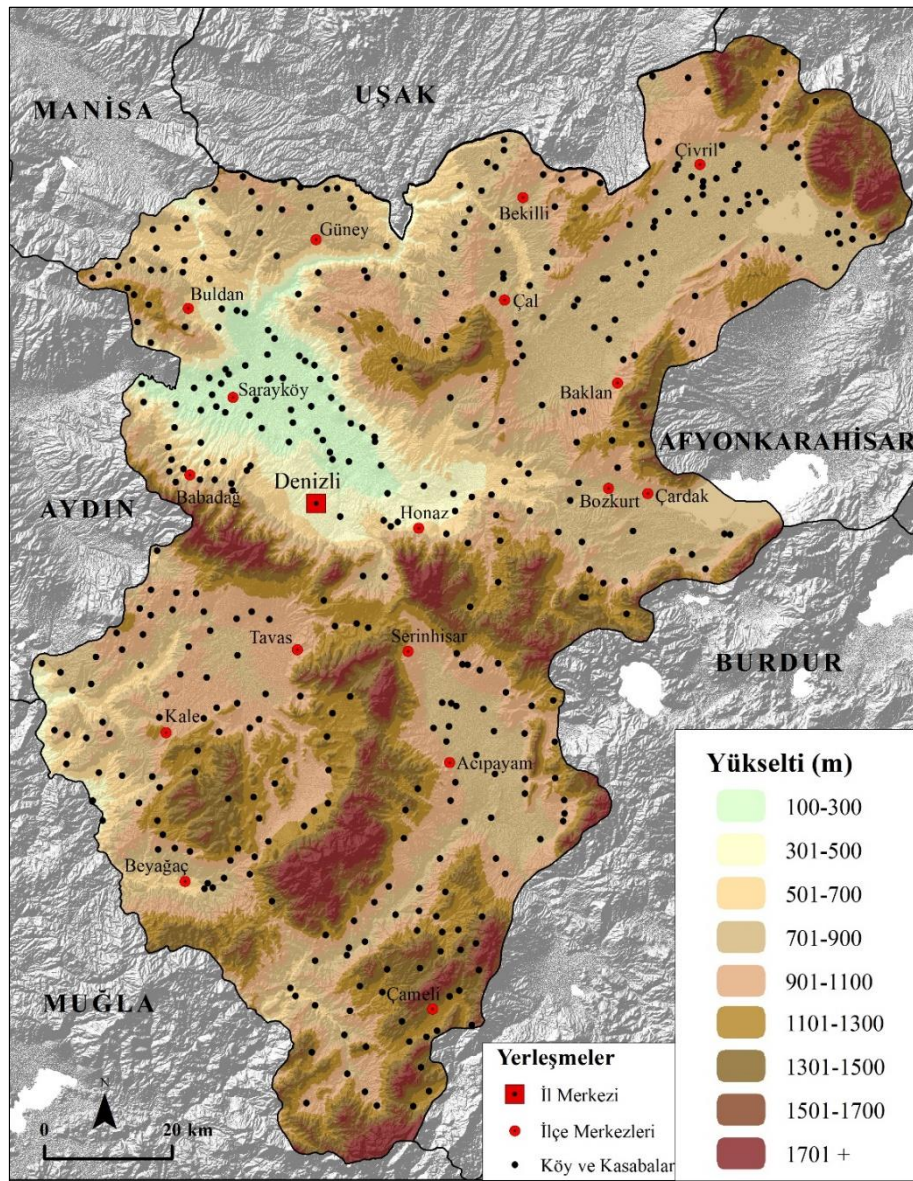


**Grafik 2.** Denizli İlinde Yükselti Basamaklarına Göre Yerleşmelerin Dağılımı

Denizli ilinde yerleşmelerin en fazla dağılışı gösterdiği ikinci yükselti kuşağı 901-1100 m aralığıdır. İl yüzölçümünün %21'ini kapsayan 901-1100 m kuşağında toplamda 118 yerleşme yer almaktadır. İlde bulunan yerleşmelerin yüzde 26'sını oluşturmakla beraber, nüfusun %12'sini barındırmaktadır. Bu yükselti basamağında nüfusu 5.000 – 20.000 arasında olan 4 kasaba (Acıpayam, Tavas, Serinhisar ve Kale), nüfusu 5 binin altında kalan 114 köy yerleşmesi bulunmaktadır. 901-1100 m basamağı daha ziyade ovaların kenar kısımlarına denk gelmesi, yerleşmelerin sayıca fazla olmasında etkili olmuştur. Bu yükselti basamağındaki yerleşmeler, genellikle Tavas Ovası ve diğer ovaların (Baklan-Çivril Ovası, Acıpayam Ovası ve Çürüksü Havzası) kenar kısımlarına denk gelmektedir.

Denizli il yüzölçümünün %15'ini kaplayan 1101-1300 m yükselti kuşağında toplam 56 yerleşme yer almaktadır. Söz konusu yerleşmelerin tamamı köy yerleşmesi olup, daha çok Tavas ve Acıpayam ovalarının dağlık alanla birleştiği noktalarda konumlanmıştır. İlin en düşük yükselti kademesi olan 100-300 m aralığında toplam 42 yerleşme yer almaktadır. Bu yerleşmelerin tamamı ilin en alçak bölgesi olan Çürüksü Ovası'nda yoğunlaşmıştır. Bu yükselti kademesinde nüfusu 20 bini aşan Sarayköy şehri ile beraber 41 köy yerleşmesi bulunmaktadır. İl yüzölçümünün % 4.2'lik kısmını kapsamakla birlikte nüfusun % 4,47'sini ve yerleşmelerin % 9,25'ini oluşturmaktadır. Toplam 38 yerleşmenin bulunduğu 501-700 m yükselti aralığı, yerleşmelerin toplandığı diğer bir yükselti kademesidir. Bu yükselti basamağındaki yerleşmeler, genellikle Büyük Menderes Nehri vadisi ve Çürüksü Ovası'nın dağlık kütle ile birleştiği yamaç kesimlere denk gelmektedir. 2 kasaba ve 36 köyün yer aldığı 501-700 m yükselti aralığı, yerleşmelerin % 8,37'sini oluşturmaktadır.





Harita 3. Denizli ilinde Yükselti Basamaklarına Göre Yerleşmelerin Dağılışı

Denizli ilinde yerleşmelerin yüzde 4'ünün bulunduğu 301-500 m basamağında toplamda 18 yerleşme yer almaktadır. Yüzölçümü (600 km<sup>2</sup>) ve yerleşme sayısı az olsa da Denizli il merkezinin bu yükselti kademesinde yer almasından dolayı nüfusun %64'ünü oluşturmaktadır. Denizli şehri, Kocabaş ve Pınarkent kasabaları ile beraber 15 köy yerleşmesi bulunmaktadır. Bu yerleşmelerin büyük çoğunluğu Çürüksu Ovası'nın hafif meyilli kenar bölgelerinde yer almaktadır. Bu yerleşmelerden alan ve nüfus bakımından en büyüğü olan Denizli şehri, Akdağ'ın kuzey yamaçlarından Çürüksu Ovası'na doğru yükseltisi tedricen azalan bir alçak plato sahasında yayılış göstermiştir.

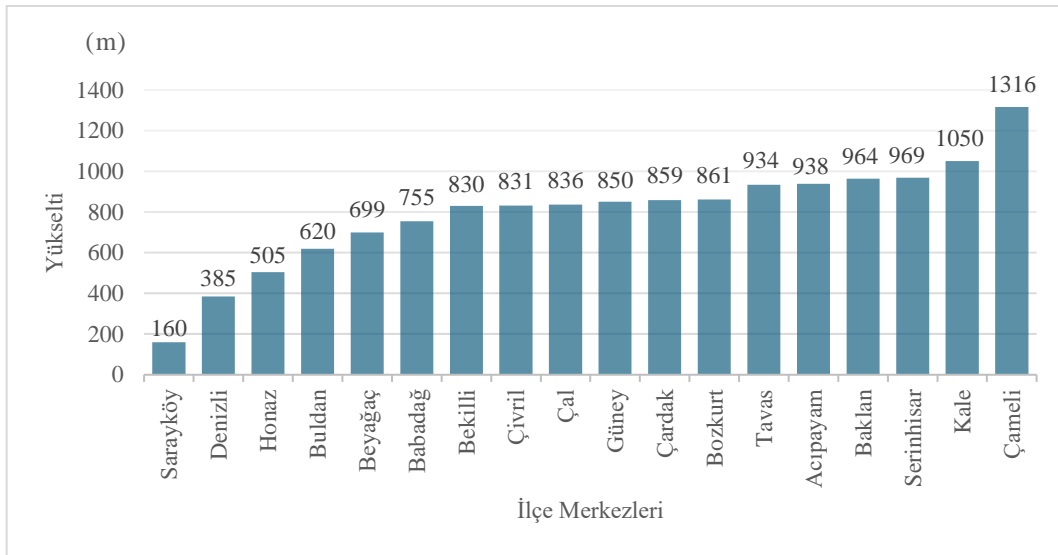
Denizli ilinde yerleşme sayısı 1300 metreden sonra giderek azalmış, 1301-1500 m aralığında bu sayı 12'ye düşmüştür. Söz konusu yükselti kademesi il yüzölçümünün yaklaşık 10'da birini kapsamakla birlikte yerleşmelerin %2,64'ünü ve nüfusun sadece %0,8'ni oluşturmaktadır. Bu yükselti kademesindeki yerleşmelerin büyük bir kısmı Çameli ilçesi idari sınırlarına denk gelen Güre Dağı çevresinde yayılmıştır. Bu yükselti kademesinde nüfusu 5 binin altında kalan Çameli ilçe merkezi de yer almaktadır. 1501-1700 yükselti kuşağında Çameli ilçesine bağlı 2 köy yerleşmesi (Çiğdemli 1542 m, Kınıkyeri 1528 m) vardır. 1500 metreden sonra sadece 2 köy yerleşmesinin yer alması, bu yükseltiden sonra fiziki koşulların beşerî faaliyetleri kısıtladığını gösterir (Harita 3).

### İlçe Merkezlerinin Dikey Dağılışı

Denizli ilinde 2'si merkez ilçe (metropolitan ilçe) olmak üzere toplamda 19 ilçe bulunmaktadır. Denizli şehri, Pamukkale ve Merkezefendi ilçelerinin idari sınırlarında yer aldığı için iki ayrı yerleşme olarak tasnif edilmemiştir. Zira 2012 yılında 6360 sayılı kanun ile Denizli ilinde büyükşehir belediyesi teşkilatı kurulmuş, Denizli merkez ilçesi Pamukkale ve Merkezefendi

isminde iki ayrı ilçeye bölünmüştür. Söz konusu kanun ile beraber Denizli ilindeki köylere mahalle statüsü verilmiş, bu durum ilçe merkezlerindeki şehrsel mahalle ile köy yerleşmelerinin ayrımını zorlaştırmıştır (Kara & Belge, 2022, s. 74; Gökburun, 2023, s. 22). Bu çalışmada ilçe merkezlerinin nüfusunu hesaplamak için güncel uydu görüntüleri (Google Earth ve ArcGIS Basemaps) ile şehrsel alanının sınırları çizilmiş, daha sonra yerleşim alanı içerisinde kalan mahalleler belirlenmiştir. İlçe merkezlerinin yükseltisi, hükümet konaklarının bulunduğu konuma göre hesaplanmıştır.

Yapılan analizlere göre Denizli ilinde yükseltisi en az olan ilçe merkezi, Sarayköy'dür (160 m). Çürüksu Havzası'nın en alçak bölgesinde yer alan Sarayköy, Büyük Menderes Nehri'nin yaklaşık 2 km güneyinde yer almaktadır. Sarayköy ile beraber yükseltisi 500 metrenin altında kalan diğer bir yerleşme ise Denizli şehridir. Denizli şehri 649.869 kişilik nüfusuyla ilin en kalabalık şehridir. Şehrin merkezinde yer alan Hükümet Konağı'nın yükseltisi 385 m olsa da kuzeye doğru yükselti tedricen azalır. Aynı şekilde şehrin güneyine doğru yükselti giderek artar, hatta yer yer 600 metreye kadar çıkar. 501-700 m yükselti basamağında 3 ilçe merkezi (Honaz, Buldan ve Beyağaç) bulunmaktadır. Honaz ilçe merkezi Honaz Dağı'nın kuzey eteklerinde; Buldan Geleyleli Dağı'nın doğu eteklerinde meyilli bir arazi üzerinde kurulmuşlardır. Bu nedenle söz konusu ilçe merkezlerin yerleşim alanları içerisinde yükselti değerleri kısa mesafede değişmektedir. 701-900 m yükselti kademesinde 7 ilçe merkezi (Babadağ, Bekilli, Çivril, Çal, Güney, Çardak ve Bozkurt) yer almaktadır. İlçe merkezlerinin en fazla bulunduğu yükselti kademesi 701-900 m olduğu gibi en fazla yerleşme de bu kademe de yer almaktadır. Nitekim daha önce bahsedildiği gibi Denizli ilinde bulunan toplam 454 yerleşmenin 168'i (%37'i) 701-900 m aralığında bulunmaktadır (Grafik 3).



**Grafik 3.** Denizli Şehri ve İlçe Merkezlerinin Yükselti Değerleri

Denizli ilinde ilçe merkezlerinin sayıca fazla bulunduğu diğer bir yükselti basamağı 901-1100 m aralığıdır. Tavas, Acıpayam, Baklan, Serinhisar ve Kale ilçe merkezlerinin yer aldığı 901-1100 m basamağı ilin yüksek düzlüklerine denk gelmektedir (Grafik 3). Bu kategoride yer alan ilçe merkezlerinin ova kenarında yer alması dikkate değer ortak özellikleridir. Tavas Ovası'nın kenar kısımlarında Tavas ve Kale ilçe merkezleri, Acıpayam Ovası'nın kenar bölgelerinde Acıpayam ve Serinhisar, Baklan-Çivril Ovası'nın dağlık alanla birleştiği noktada Baklan ilçe merkezi yer almıştır. Çameli ilçe merkezi 1300 m rakımdan sonra yer alan tek ilçe merkezidir. Dolayısıyla yükseltisi en düşük ve yüksek olan ilçe merkezleri (Sarayköy ve Çameli) arasında 1.156 m yükselti farkı vardır.

### Tartışma

2023 yılında Denizli ilinde yaşayan 1.059.082 kişinin 675.800'ü 301-500 m yükselti kuşağında yaşamaktadır. Buna karşın ilde bulunan toplam 454 yerleşmenin 286'sı 700-1100 m yükselti aralığında konumlanmıştır. Başka bir ifade ile nüfusun %63,81'i 301-500 m aralığında yaşarken, yerleşmelerin %63'ü 700-1100 m yükselti basamağında bulunmaktadır. İl nüfusu 901-1100 m yükselti basamağından sonra giderek azalırken, yerleşme sayıları 701-900 m aralığında zirveye çıkmış ve bu değer yükseltinin artmasıyla giderek azalmıştır. Denizli ilinde nüfus ve yerleşmelerin dikey dağılımını daha iyi anlamak için diğer illerde nüfus ve yerleşmelerin yoğunlaştığı yükselti basamaklarına bakmak gerekir.

Türkiye'de coğrafi bölgelere göre nüfus ve yerleşmelerin toplandığı yükselti değerleri farklılık göstermektedir. Mesela Denizli'ye komşu olan Afyonkarahisar ilinde toplam 499 yerleşmenin 433'ü (%87'si) 900-1300 m yükselti basamağında toplanmıştır. Buna bağlı olarak da nüfus 800-1600 m yükselti kuşağı içinde toplanmıştır (Taş & Yakar, 2009). Doğu Anadolu

Bölgesi'nde yer alan Bingöl ilinde nüfusun en fazla olduğu yükselti basamağı 1000-1250 m aralığı olup, bu miktar nüfusun % 58.7'sine karşılık gelmektedir. En fazla yerleşmenin olduğu 1500-1750 m yükselti basamağında, tüm yerleşmelerin % 31.4'ü yaşamaktadır (Avcı, 2017). İç Anadolu Bölgesi'nde yer alan Çankırı ilinde yerleşmelerin büyük bölümü, 900-1400 m yükselti basamağında toplanmıştır. Toplam 391 yerleşmenin 301'i yani %77'sine karşılık gelen kısmı 900-1400 m aralığında yer alır (Türkan, 2016). Güneydoğu Anadolu Bölgesi'nde bulunan Diyarbakır ilinde nüfus ve yerleşmelerin en fazla olduğu 700-900 m yükselti basamağında yerleşmelerin %45'i, nüfusun da %53'ü bulunmaktadır. 500-900 metre arasına denk gelen Diyarbakır Havzası'nda yerleşmelerin % 68'i, kırsal nüfusun % 72'si yaşamaktadır (Durmuş, 2018). Karadeniz Bölgesi'nde yer alan Kastamonu ilinde yerleşmelerin %22'sini barındıran 1000-1200 m aralığı, en fazla yerleşmenin bulunduğu basamaktır. %20 yerleşme oranı ile 800-1000 metre yükselti basamağı ikinci sırada gelmektedir (Diler & Özçelebi, 2022). Akdeniz Bölgesi'nde yer alan Hatay ilinde, 0-100 m aralığı hem yerleşmelerin hem de nüfusun oldukça kalabalık olduğu bir yükselti basamağıdır. Söz konusu yükselti kuşağı yerleşmelerin % 32.6'sı ve nüfusun % 59'una sahiptir (Atasoy & Özşahin, 2013). Dolayısıyla nüfus ve yerleşmelerin dikey dağılışı coğrafi bölgelere farklılık göstermekle birlikte yükselti ve yerleşme ilişkini konu alan araştırmaların ortak noktası, yükseltiye bağlı olarak yerleşme sayısının ve nüfusun giderek azalmasıdır. Akdeniz Bölgesi'nde nüfus ve yerleşmeler düşük yükselti kademelerinde toplanmasına karşın, Bingöl örneğinde olduğu gibi Doğu Anadolu'da nüfus ve yerleşmeler daha üst yükselti basamaklarında yer almıştır. Yerleşmelerin dikey dağılışı açısından Diyarbakır ili, Denizli ile benzer özelliklere sahiptir. Her iki ilde de yerleşmelerin en fazla bulunduğu yükselti kuşağı 700-900 m aralığı olmuştur.

Morfolojik açıdan toplu bir görünüme sahip olan köy yerleşmeleri daha ziyade tarıma elverişli düz alanlarda görülmektedir. Buna karşın dağlık alanlarda ise daha çok dağınık bir dokuya sahip olan ve bazen de geçici olan yerleşmeler hakimdir (Durmuş, 2018: 337). Bu durumu Denizli ilinde de gözlemek mümkündür. Ovalık alanlarda yerleşmeler sık ve toplu iken, dağlık alanlarda yerleşmeler seyrek ve dağınık bir düzende gelişmiştir. Ayrıca yükseltinin az olduğu ovalık kesimlerde hem yerleşme sayısı hem de nüfusun fazla olması, buna karşın yükseltinin artması ile beraber yerleşme sayısının ve nüfusun belirgin bir şekilde azalması, yükseltinin etkisini açıkça göstermektedir. Morfolojik üniteler içerisinde Honaz Dağı-Akdağ- Babadağ dağlık kütle ile Gölgele Dağları boyunca yerleşmelerin seyrek olması, yükseltinin yerleşmeye etkisi ile açıklanabilir. Öte yandan Denizli ilinde yüksek arazilerin geniş yer kaplamasından dolayı geçici yerleşim türlerinden yaylalara sık rastlanılmaktadır. Her ne kadar günümüzde çoğu rekreasyonel amacıyla kullanılsa da Denizli'de yaylaların dağılışı ile yükselti arasında sıkı bir ilişki vardır. Bağbaşı Yaylası (1400 m), Kefe Yaylası (1350 m), Beyağaç Topuklu Yaylası (1530 m) ve Süleymanlı Yaylası (1150 m) yüksek kesimde yer alan yaylalardan bir kaçıdır.

Türkiye, kısa mesafeler içerisinde büyük yükselti farklarının olduğu morfolojik bir yapıya sahiptir (Tunçdilek, 1985: 42). Türkiye'nin bu özelliğini daha dar bir ölçekte Denizli ilinde gözlemek mümkündür. Denizli ilinde kısa mesafelerde yükseltinin büyük oranda değişmesi dikkat çekicidir. Bu nedenle en alçak yerleşme ile en yüksek yerleşme arasındaki yükselti farkı 1.400 metreyi aşmaktadır. Hatta bazı yerleşmelerin dağ yamacında yer almasından dolayı, yerleşim içerisinde bile büyük yükselti farkları oluşmaktadır. Mesela Honaz, Buldan ve Babadağ gibi ilçe merkezlerinde yükselti farkı yerleşim içerisinde bile 200 metreyi aşmaktadır.

Denizli ilinde nüfusun büyük bir kısmı 301-500 m aralığında; yerleşmelerin büyük bir çoğunluğu 700-1100 m aralığında toplanmıştır. Ancak söz konusu yükselti zonları, fay hatları boyunca uzanan graben sahalarına denk gelmektedir. Örneğin Pamukkale ve Denizli Fay Zonu arasında kalan Denizli Graben Sahası'nın kenar kısımlarında yerleşmeler yoğun bir şekilde dağılmıştır. Aynı şekilde Çivril Fayı ile Baklan Fayı arasında kalan Çivril Graben Sahası'nda yerleşmeler oldukça yoğundur. Nitekim Çürüksu Havzası'nda toplamda 73, Baklan-Çivril Ovası'nda 59 yerleşme bulunmaktadır. Özellikle il nüfusunun yarısından fazlasının yaşadığı Denizli şehrinin yerleşim alanı ve çevresi fay zonu içerisinde kalmaktadır. Bu durum Denizli ilinde nüfus ve yerleşmelerin toplandığı yükselti basamaklarının deprensellik açısından tehlike arz ettiğini göstermektedir.

Denizli ilinde yerleşmelerin genel dağılışına bakıldığında, yerleşmelerin büyük çoğunluğunun dağ yamaçlarında kurulduğu görülmektedir. Nitekim yerleşmelerin dağılışı haritasından da (Harita 3) anlaşılacağı üzere Babadağ'ın kuzey yamaçlarında, Çökelez Dağı'nın güney yamaçlarında, Gölgele Dağları'nın KD ve GB yamaçlarında, Çivril ilçesinde bulunan Akdağ'ın batı eteklerinde yerleşmeler oldukça yoğundur. Bunun nedeni geçmiş dönemlerde ovaların tarım, dağ yamaçlarının yerleşme için tercih edilmesidir. Tunçdilek'in (1985: 64) de belirttiği üzere yerleşmelerin yamaçlarda kurulması sayesinde su taşkınlarından korunma sağlamış, ova tabanı ve bataklıklarda üreyen sivrisineklerden uzak kalınmış ve rüzgârdan daha fazla fayda sağlanmıştır. Ayrıca dağ yamaçlarında su kaynaklarının bol olması ve güvenli bir sit alanı sağlamasından dolayı, eski devirlerden beri yerleşmeler için elverişli bir ortam hazırlamıştır.



## Sonuç

Denizli ilinde toplamda 454 yerleşme bulunmaktadır. Nüfus kriterine göre bu yerleşmelerin 3'ü şehir, 9'u kasaba ve kalan 442 yerleşmenin tamamı köydür. Bunlar içerisinde yükseltisi en düşük Sarayköy ilçesine bağlı Karakıran köyü (140 m) iken, yükseltisi en fazla olan köy ise Çameli ilçesine bağlı olan Çiğdemli köyüdür (1542 m). Söz konusu iki yerleşme arasında yükselti farkı 1.402 metredir. İlin en yüksek daimî yerleşmesinin Çiğdemli köyü olması, 1542 metreden sonra daimî nüfusun olmadığını göstermektedir. Bu durum, 1.542 m ile ilin en yüksek noktası olan Honaz Dağı (2.528 m) arasında yaklaşık bin metrelik yükseltide daimî yerleşmenin olmadığı manasına gelmektedir.

Denizli ilinde nüfusun % 63,81'i, 301-500 m aralığında yaşamaktadır. Bunun temel nedeni nüfusu yaklaşık 650 bin olan il merkezinin bu yükselti basamağında yer almasıdır. Denizli ilinde belli bir yükseltiden sonra nüfusun azalması yükseltinin etkisiyle açıklanabilir. Nitekim 1101-1300 m yükselti aralığında nüfusun % 2,24'ü, 1301-1500 m arasında nüfusun % 0,8'i ve 1501-1700 m arasında ise nüfusun sadece % 0,04'ü yaşamaktadır.

Denizli ilinde yerleşmelerin sayıca en fazla yoğunlaştığı yükselti basamağı 701-900 m aralığıdır. Bu aralıkta 168 yerleşme olup, toplam yerleşmelerin %37'sini oluşturmaktadır. Yerleşmelerin toplandığı başka bir yükselti basamağı 118 yerleşme ile 901-1100 m yükselti kuşağıdır. Dolayısıyla 700-1100 m aralığı, bütün yerleşmelerin %63'üne sahiptir. Yerleşmelerin oranı 700-900 metreden sonra üst zonlara doğru giderek azalmaktadır. 901-1100 m aralığında %26'a, 1101-1300 m'de %12'ye, 1301-1500 m'de %2,6'ya ve 1501-1700 m'de ise % 0,4'e düşmüştür. Denizli ilinde yerleşmeler daha ziyade ilin düzlük alanlarında toplanmıştır. 100-500 m yükseltiye denk gelen Çürüksu Havzası'nda toplamda 73 yerleşme, 700-900 m basamağında yer alan Baklan-Çivril Ovası'nda 59 yerleşme, 700-1100 m aralığında olan Acıpayam Ovası'nda ise toplamda 31 yerleşme bulunmaktadır.

Yapılan analizlere göre Denizli ilinde yükseltisi en az olan ilçe merkezi, 160 m ile Sarayköy iken rakımı en yüksek ilçe merkezi 1.316 m ile Çameli'dir. Sarayköy Çürüksu Havzası'nın en alçak bölgesinde yer alırken, Çameli Güre ve Boncuk dağlarının oluşturduğu yüksek kesimde konumlanmıştır. Dolayısıyla yükseltisi en düşük ve yüksek olan ilçe merkezleri (Sarayköy ve Çameli) arasında 1.156 m yükselti farkı vardır.

Yükselti, yerleşmelerin dağılımını etkileyen önemli bir faktör olduğundan, yerleşmelerin planlanmasında dikkate alınması gerekir. Genel bir kaide olarak yükseltisi az olan ovalık alanlarda tarım, yükseltisi fazla olan dağlık kesimlerde hayvancılık ön plana çıkmaktadır. Dolayısıyla merkezi idarenin ve yerel yönetimlerin yatırım ve teşvik programlarında söz konusu durumu dikkate alması lazımdır. Ancak şunu da ifade etmek gerekir ki Denizli'de yükseltinin tek başına nüfus ve yerleşmelerin dağılımını ve yoğunluğunu belirlediğini iddia etmek doğru bir yaklaşım değildir. Böyle bir yaklaşım bizi [bir dönem coğrafya bilim tarihinde hâkim olmuş ve] modası geçmiş bir görüş olan çevresel determinizme götürür. Yükselti, nüfus ve yerleşmelerin dağılımını etkilemekle beraber, esas itibarıyla insanın kendisi nereye yerleşeceğine karar verir. Bu bağlamda çalışmanın temel argümanı, yükseltinin yerleşmelerin dağılımını tek başına belirlemediğini ama bu dağılımı etkilerinin olduğunu ortaya koymaktır. Dolayısıyla ilde bulunan yerleşmelerin konumlandırmasında yükselti kilit faktör olmasa da etkilerinin olduğu açıktır.

*Hakem Değerlendirmesi:* Dış bağımsız.

*Çıkar Çatışması:* Yazar, çıkar çatışması olmadığını beyan etmiştir.

*Finansal Destek:* Yazar, bu çalışma için finansal destek almadığını beyan etmiştir.

*Peer-review:* Externally peer-reviewed.

*Conflict of Interest:* The author has no conflicts of interest to declare.

*Financial Disclosure:* The author declared that this study has received no financial support.

## Kaynaklar

- Alaeddinoğlu, F. (2014). Van Gölü Havzasında Nüfusun ve Yerleşmelerin Yükselti Basamaklarına Göre Dağılışı. *TÜCAUM VIII. Coğrafya Sempozyumu Bildiriler Kitabı İçinde* E. Yılmaz (Ed.), s. 263-274.
- Alkan, A. & Çelebi, Ü. (2023). Siirt İlinde Nüfusun ve Yerleşmelerin Yükselti Basamaklarına Göre Dağılışı. *Van Yüzüncü Yıl Üniversitesi Sosyal Bilimler Enstitüsü Dergisi*, 59, 304- 326.
- Atasoy, A. & Özşahin, E. (2013). Yükseltiye bağlı olarak nüfus değişir mi? Hatay örneği. *Uluslararası Sosyal Araştırmalar Dergisi*, 6 (26), 92-108.

- Avcı, V. (2017). Bingöl İli'nde Nüfus ve Yerleşmelerin Yükselti Basamaklarına Göre Dağılışı. *Bingöl Üniversitesi Sosyal Bilimler Enstitüsü Dergisi*, 7(13), 201-222. <https://doi.org/10.29029/busbed.310604>
- Belge, R. & Duman, C. (2023). Doğal Ortam Üzerinde Beşerî Etkinin Mekânsal Analizi: Denizli Örneği. *Coğrafi Bilimler Dergisi*, 21 (1), 77-99. <https://doi.org/10.33688/aucbd.1245140>
- Camcı, A., & Zaman, M. (2023). Yıldızeli İlçesi'nde Nüfus ve Yerleşmelerin Yükselti Basamaklarına Göre Dağılışı. *Doğu Coğrafya Dergisi*, 28(50), 1-9. <https://doi.org/10.5152/EGJ.2023.23078>
- Çağlıyan, A. (2005). Elâzığ İlinde Yükselti Basamaklarına Göre Kırsal Yerleşmelerin Dağılışı. *Ulusal Coğrafya Kongresi (Prof. Dr. İsmail Yalçınlar Anısına). Bildiri Kitabı* (Edi. S. Avcı & H. Turoğlu) 29-30 Eylül 2005, s. 513-522.
- Diler, Z. & Özçelebi, M. A. (2022). Kastamonu İlinde Nüfus ve Yerleşmelerin Topografik Faktörlere Göre Dağılımı, *Mavi Atlas*, 10(1), 198-218. <https://doi.org/10.18795/gumusmaviatlas.1080593>
- Dölek, İ., Avcı, V., & Harunoğulları, M. (2018). Nüfusun ve Yerleşmelerin Yükseltiye Göre Değişimi: Muş İli Örneği. *Anemon Muş Alparslan Üniversitesi Sosyal Bilimler Dergisi*, 6(6), 1011-1022. <https://doi.org/10.18506/anemon.414799>
- Durmuş, E. (2018). Diyarbakır İlinde Yerleşmelerinin Yükselti Basamaklarına Göre Dağılışı. *TÜCAUM 30. Yıl Uluslararası Coğrafya Sempozyumu Bildiri kitabı*, 3-6 Ekim 2018, s.336-354.
- EarthExplorer. (2024). Digital Elevation. Erişim Adresi: <https://earthexplorer.usgs.gov/>
- Elibüyük, M., & Yılmaz, E. (2010). Türkiye'nin Coğrafi Bölge ve Bölümlerine Göre Yükselti Basamakları ve Eğim Grupları. *Coğrafi Bilimler Dergisi*, 8(1), 27-56. [https://doi.org/10.1501/Cogbil\\_0000000104](https://doi.org/10.1501/Cogbil_0000000104)
- Ergün, A. & Buldur, A. D. (2016). Sivas ilinde yükselti basamaklarına göre 1990-2015 yılları arasında nüfus ve yerleşmelerin dağılışı ve değişimi. *Zeitschrift für die Welt der Türken*, 8(3), 303-327.
- Gökburun, İ. (2023). Denizli'de Nüfusun Gelişimi ve Değişimi (1923-2023). *Denizli Coğrafya Araştırmaları I.* (Edi. Hasan Kara). Çizgi Yayınları.
- Gözenç, S. & Günal, N. (1987). Türkiye'nin Coğrafi Bölgelerinde Kır-Şehir Nüfusu Ayrımı ile Şehir Nüfusunun 1/200.000 Ölçekli Haritada Yükselti Kademelerine Göre Tespiti. *İstanbul Üniversitesi Deniz Bilimleri Enstitüsü Bülten*, (3)4, 27-38.
- Güenal, N. (1993). Marmara ve Ege Bölgelerinde Kır Yerleşmelerinin Yükselti Kademelerine Göre Dağılışı. *Türk Coğrafya Dergisi*, 28, 143-154.
- Kara, H., & Belge, R. (2022). Büyükşehir belediyesine dönüştürülen illerde şehir ve kır nüfusunun belirlenmesi: Denizli örneği. *Türk Coğrafya Dergisi*, (81), 69-82. <https://doi.org/10.17211/tcd.1121832>
- Mortan, K. & Atalay, İ. (2019). *Türkiye'nin Kültür Atlası*. Türkiye İş Bankası Kültür Yayınları.
- Özçağlar, A. (2009). *Coğrafyaya Giriş*. Ümit Ofset Matbaacılık.
- Özdemir, M. A. & Karadoğan, S., (1996). Türkiye'de İl Merkezlerinin Coğrafi Mekânla İlişkileri. *Fırat Üniversitesi Sosyal Bilimler Dergisi*, 8(2), 271-291.
- Pattison, W. D. (1990) The Four Traditions of Geography, *Journal of Geography*, 89(5), 202-206. <https://doi.org/10.1080/00221346408985265>
- Saroha, J. (2018). Major Themes of Human Geography. *International Journal of Creative Research Thoughts (IJCRT)*, 6(2), 530-536.
- Sergün, Ü. (1993-1996). Türkiye'de Kır Nüfusunun Yükselti Kademelerine Göre Dağılışı. *Coğrafya Dergisi*, (4), 7-15.
- Tanoğlu, A. (1947). Türkiye'nin İrtifa Kuşakları. *Türk Coğrafya Dergisi*, 9-10, 37-56.
- Tanoğlu, A. (1964). Coğrafya Nedir. *İstanbul Üniversitesi Coğrafya Enstitüsü Dergisi*, 14, 3-14.
- Tanoğlu, A. (1969). *Nüfus ve Yerleşme*, Cilt 1. İstanbul Üniversitesi Yay. No:1183.
- Taş, B., & Yakar, M. (2009). Afyonkarahisar İlinde Yerleşmelerin Yükselti Basamaklarına Göre Dağılışı. *Coğrafi Bilimler Dergisi*, 7(2), 145-162. [https://doi.org/10.1501/Cogbil\\_0000000099](https://doi.org/10.1501/Cogbil_0000000099)
- Tolun-Denker, B. (1977). *Yerleşme Coğrafyası: Kır Yerleşmeleri*. İstanbul Üniversitesi Yay. No:2275.
- Tunçdilek, N. (1985). *Türkiye'de Relief Şekilleri ve Arazi Kullanımı*. İstanbul Üniversitesi Deniz Bilimleri ve Coğrafya Enstitüsü Yay. No:3.
- Türkan, O. (2016). Çankırı İlinde Yerleşmelerin Yükselti Basamaklarına Göre Dağılışı. *TÜCAUM Uluslararası Coğrafya Sempozyumu*, 13-14 Ekim 2016, s. 414-429.
- Uğur, A. (2020). Belediye Logoları ve Şehir Kimliği: Denizli İli Örneği. İçinde M. Aydın & S. İnan. (Eds.), *Dr. Kemal Daşcıoğlu'na Vefa Kitabı* (s. 895-916). Pegem Akademi Yayınları.
- Yalçınlar, İ. (1967). Türkiye'deki Bazı Şehirlerin Kuruluş ve Gelişmelerinde Jeomorfolojik Temeller. *İstanbul Üniversitesi Coğrafya Enstitüsü Dergisi*, 8(16), 53-66.