

Engelliler İçin Dolaşım Senaryosu “Konya Kent Plaza AVM Örneği”

Yavuz ARAT*¹, Gevher SAYAR²

^{1,2} Necmettin Erbakan Üniversitesi, Mühendislik-Mimarlık Fakültesi, Mimarlık Bölümü

(Alınış / Received: 28.03.2016, Kabul / Accepted: 23.08.2016, Online Yayınlanma / Published Online: 30.12.2016)

Anahtar Kelimeler
Alışveriş Merkezleri,
Dolaşım Senaryosu,
Engelli Bireyler,
Erişebilirlik.

Özet: Kentsel yaşam kalitesi, kentin sunduklarına bütün bireylerin eşit şekilde katılıp etkileşime girmeye artmaktadır. Bireylerin arasında engelli veya engelsiz diye ayırım yapılarak ötekileştirilmesi, bütün bireylerin kentten eşit oranda faydalan(a)mamasına neden olmaktadır. Aslında engelli olmak kimsenin elinde olmadığı düşünüldüğünde, sağlıklı insan birer engelli adayı olduğu öngörüsü ortaya çıkmaktadır. Bununla birlikte, sağlıklı bireylerin ortak alanları kullanma hakkı kadar engellilerin de tek başlarına bu alanlara erişebilme özgürlükleri yasalarla koruma altına alınmıştır. Çünkü erişim hakkının evrensel tasarımlarda tüm bireylere yönelik kapsayıcılığının göz ardı edilerek, engelli bireyleri dikkate almadan yapılan tüm tasarımların, sorunlu mekânlara dönüşerek erişim ve kullanımda engellilere yeni problem alanları oluşturduğu görülmektedir. Bu kapsamda yapılaşan alanların/mekânların sadece erişilebilir olması yeterli görülmeyip, en az diğer kullanıcıların olduğu kadar kolay erişimin-kullanımı sağlanması gerekmektedir. Bu kapsamda bir prestij yapısı olarak yapılan Konya Kent Plaza Avm'nin örneklem alan olarak seçildiği araştırmanın anket sorgulamaları ve ulusal-uluslararası engelli tasarım ölçütlerinin birada ele alınmasına dayanan yöntem kurgusu kapsamında alternatif dolaşım senaryoları bağlamında engelli bireylerin kentsel mekândaki erişebilirlik odaklı sorunlarının çözümüne alışveriş merkezleri örneğinde farklı bir bakış açısı sunacağı düşünülmektedir.

The Circulation Scenario for Disabled People “The Sample of Konya Kent Plaza Shopping Mall”

Keywords
Shopping Malls,
Circulation Scenario,
Disabled People,
Accessibility.

Abstract: The quality of urban life is increasing when all individuals are benefiting from the all opportunities and interact with all these opportunities commensurably. In owing of the fact that individuals be marginalized as disabled or not, all opportunities of urban life could have not benefit by all individuals. Each healthy people might be a disabled candidate, considering that being disabled is not actually in anyone's hands. Disabled people whose right of usage are put under protection by law could access by oneself all common spaces as much as there is the right of usage of common spaces by healthy people. Because in universal designs, right of access of equitable use is ignore and all designs for which disabled people are not considered transform problem spaces, disabled people have some new problems. In this case, built environment or spaces could be only accessible, which is not enough, they are to be accessible quite easily for disabled users as other users. In this case, the selected sample of this study that is Konya Kent Plaza Shopping Mall is one of the prestige construction of Konya is examined for creating new perspective in the interest of the solution of access problems of public spaces as shopping malls for disabled people in terms of that circulation scenario has planned for disabled people according to questionnaire and national and global disable design standards.

* yavuzarat@gmail.com

1. Giriş

İnsan Hakları Evrensel Bildirgesi'nde "tüm insanlar özgür, onur ve haklar bakımından eşit doğar" ve "herkes ırk, renk, cinsiyet, dil, din, siyasal ya da başka bir görüş, ulusal ve toplumsal köken, doğuş ya da benzeri başka bir statü gibi herhangi bir ayırım gözetilmeksizin bu Bildirge 'de ileri sürülen tüm hak ve özgürlüklere sahiptir" ifadesi, insanlar arasında hiçbir koşul ve durumda herhangi bir ayırım yapılmaması ve eşitlik ilkesinin önemine vurgu sayılmalıdır. Bu vurgunun kapsamı ise; engelli veya sağlıklı tüm bireylerin aynı haklara eşit olarak erişebilmeleri olarak görülmelidir.

Bu noktada, Türkiye Yaşlı ve Özürlü Hizmetleri Genel Müdürlüğü'nün 2010 tarihli araştırma bulgularında, engelli bireylerin yaklaşık %51 oranındaki kesiminin sosyal yaşama katılımında ayrımcılığa maruz kaldığına ilişkin tespitler dikkat çekicidir [1, 2, 12]. Bu oransal değer; her iki engelli bireyden birisinin sosyal yaşama katılımında sorun yaşadığı anlamına gelmesinin ötesinde engelli bireylerin sosyal yaşamdan kısıtlanması-soyutlanması anlamına da gelmektedir. Dolayısıyla, engelli bireylerin sağlıklı bireyler gibi yaşama-dinlenme-eğlenme ve alışveriş yapma gibi gündelik yaşama ilişkin faaliyetlerini sürdürebilmeleri için erişilebilirlik düzeyinde gerekli tasarım düzenlemelerin yapılması, engelli bireylerin sosyal yaşamdan kısıtlanmalarının çözümünde önemli görülmelidir.

2. Materyal ve Metot

Bu araştırmanın amacı; gündelik kent yaşamının önemli bir sosyalleşme alanı işlevi kazanmış alışveriş merkezlerinde, engelli bireylerin erişilebilirlik-erişilebilirlik açısından karşılaştıkları mekân tasarımı odaklı sorunlarının çözümüne yönelik "dolaşım senaryosu" üretilmesidir. Bu senaryonun tasarımı, engelli bireylerin kentsel mekânda karşılaştıkları sorunlar odak alınarak kurgulanmıştır.

Araştırmanın konusu; Konya İli, Selçuklu İlçesi içinde yer alan ofis bloğu işlevindeki kulesi ve alışveriş alanlarından oluşan yapı kompozisyonu ile kentsel silüet içinde prestij yapısı niteliği gösteren Kent Plaza AVM alışveriş merkezidir. Kent Plaza AVM; yaklaşık 110.000 m2 alanda, 45.000 m2 mağaza alanı, 5.600 m2 eğlence merkezi ve on bir sinema salonu, 6.500 m2 spor ve çocuk oyun alanı ile iki adet yüzme havuzu olmak üzere farklı kapsam ve içerikte sosyal alanlardan oluşan bütünlük yapı niteliğindedir [3].

Araştırmanın yöntemi üç aşamadan oluşmaktadır: Birinci aşama; Kent Plaza AVM örnek alanını kullanan engelli bireylerin gündelik sosyal-kültürel ve ekonomik içerikli gereksinimlerine yönelik erişilebilirlik-erişilebilirlik sorunlarının anket çalışmalarına dayanan sözlü sorgulamalar eşliğinde tespit edilmesidir. İkinci aşama; tespit edilen erişilebilirlik odaklı sorunların, DEV [4], ADA [5] ve TSE Standartları [6, 7] kapsamında öngörülen tasarım ölçütleri açısından değerlendirilmesidir. Üçüncü aşama ise elde edilen bulgular eşliğinde engelli bireyler için erişilebilirlik-erişilebilirlik açısından en uygun alternatif dolaşım senaryolarının üretilmesidir.

Araştırmanın anket sorgulamaları ve ulusal-uluslararası engelli tasarım ölçütlerinin birada ele alınmasına dayanan yöntem kurgusu kapsamında alternatif dolaşım senaryoları bağlamında engelli bireylerin kentsel mekândaki erişilebilirlik-erişilebilirlik odaklı sorunlarının çözümüne alışveriş merkezleri örneğinde farklı bir bakış açısı sunacağı düşünülmektedir.

2.1. Temel Kavramlar

Engelli Birey

Engelli bireyin tanımına ilişkin olarak Birleşmiş Milletler Sakat Kişilerin hakları Bildirgesi, Dünya Sağlık Örgütü ile Dünya Engelliler Vakfı ve Ulusal Mevzuat bağlamında ulusal ve uluslararası alandaki birtakım kavramsal açıklamaların irdelenmesi uygun olur:

Birleşmiş Milletler tarafından kabul edilen **Sakat Kişilerin Hakları Bildirgesi**'ne göre; "normal bir kişinin kişisel ya da sosyal yaşantısında kendi kendisine yapması gereken işleri, bedensel veya ruhsal yeteneklerindeki kalıtsal ya da sonradan olma herhangi bir noksanlık sonucu yapamayanlar" engelli olarak tarif edilmektedir [4].

Dünya Sağlık Örgütü ise sağlıklı olma durumuna göre bir ayırım yapmakta, buna göre, "sağlık alanında "sakatlık" bir noksanlık sonucu meydana gelen ve normal sayılabilecek bir insana oranla bir işi yapabilme yeteneğinin kaybedilmesi ve kısıtlanması durumu" olarak ifade edilmiştir [4].

Ulusal Mevzuata bakılırsa, **5378 Sayılı Özürlüler (Engelliler) Kanunu** uyarınca “doğuştan veya sonradan herhangi bir nedenle bedensel, zihinsel, ruhsal, duyuşal ve sosyal yeteneklerini çeşitli derecelerde kaybetmesi nedeniyle toplumsal yaşama uyum sağlama ve günlük gereksinimlerini karşılama güçlükleri olan ve korunma, bakım, rehabilitasyon, danışmanlık ve destek hizmetlerine ihtiyaç duyan kişi” özürlü-engelli olarak kabul edilmektedir [4].

Erişilebilirlik

Erişilebilirlik kavramı; herhangi bir mal-ürün-hizmet veya teknoloji ya da ortamın **engelliler ve yaşlılar** dâhil olmak üzere herkes tarafından ulaşılabilir ve kullanılabilir olmasını ifade etmektedir. Bu açıklama engelliler bağlamında ele alınırsa; engellilerin evlerinden çıkabilmeleri, başkalarına ihtiyaç duymadan binalara ve açık alanlara **ulaşabilmeleri ve kullanabilmeleri** olarak tanımlanabilir. Bu yönüyle bakılırsa; engellilerin sosyal-kültürel ve ekonomik kent yaşamına katılabilmeleri için yapılı çevrede ve kentsel hizmetlerde alınması gereken fiziksel ve mimari tüm tedbirleri içermesi gerektiğini söylemek mümkündür [4].

3. Engelli Erişilebilirlik Analizi; Konya Kent Plaza AVM

Alan araştırması kapsamında Konya İli, Selçuklu İlçesi'nde yer alan Kent Plaza AVM olarak bilinen alışveriş merkezinde, engelli bireylerin kullanımına yönelik olarak sözlü sorgulamalar yoluyla talep analizleri yapılmıştır. Bu analizler, dört farklı engelli düzeyi bakımından ele alınmıştır: birinci grup; tekerlekli sandalyeli ve bebek arabalı, ikinci grup; görme engelliler, üçüncü grup; konuşma ve duyma engelliler ve dördüncü grup; hareket engelli, çocuk(lu)lar ve yaşlılar olarak belirlenmiştir.

Bu çerçevede, alışveriş merkezindeki mekânlar, engelli grupların erişilebilirliği bakımından tasarım standartları eşliğinde mekân ve donatı bağlamında; (a) Mekân Giriş-Çıkış Kapıları, (b) Dolaşım-Koridor Mekânları, (c) Otopark Alanları, (d) Eğlence-Dinlenme ve Spor Alanları, (e) Yeme-İçme Alanları (f) Market Alanı ile kentsel mobilyalar-donatılar olmak üzere ele alınarak, değerlendirilmiştir.

Mekân boyutunda analizler

(a) Mekân giriş-çıkış kapıları

Mekân giriş-çıkış kapıları, dış mekânlarla iç mekânların sınırını koyan, iç mekâna geçmede sınırlayıcı bir biçimlenişte oluşturulmaktadır. Alışveriş merkezlerinde iç mekâna davet, mekânın toplayıcı etkisini ortaya çıkarma ve görsel etki noktasında bir değer üretmekle elde edilmektedir. Bu kapsamda ana giriş ve çıkışlar bu davetkâr niteliği taşıırken, dış mekâna açılabilen, teras, tali giriş-çıkış, yangın kaçışları gibi ikincil çıkışlar da ele alınmış, ancak nitelik olarak değişen özellikleri açıklanmıştır. Mekâna giriş veya çıkışları engelli gruplarına yönelik standartlar açısından değerlendirilerek analizler yapılmıştır.

Bu kapsamda giriş-çıkışlara ait kapılarla ilgili standartlar şu şekilde sıralanmaktadır [4, 8, 9]. Alışveriş merkezlerinde;

Ana giriş kapısının açıldığı alana erişim bir kot ya da platform üzerinde ise, tekerlekli sandalye kullanıcılarının kolaylıkla geçebileceği bir rampa tasarımı yapılması gerekmektedir. Eşik yapılması tercih edilmemekte, eğer yapılacaksa rampa ile kot farkının çözülmesi istenmektedir. Ana giriş çıkış kapıları çift kapı yapılacaksa kapıların her biri 800 mm, tek kapı yapılacaksa optimum ölçü olarak 1200 mm. genişliğinde tasarlanmalıdır. Kapılar, tamamen kapalı, arkasını göstermeyen bir malzeme yerine, yansımayı önleyici, şeffaf malzemelerle yapılması, engellilerin giriş çıkış yaparken birbirlerini görmeleri ve çarpışmalarını önlemek açısından önemlidir. Kapılarda kullanılacak şeffaf malzemeleri korumak amacıyla, tekmelikler ve nitelikli kapı kolları düşünülmelidir. Tekerlekli sandalye kullanıcılarının ayak koyduğu ayaklıkların kapılara çarpmasını önlemek amacıyla koruyucu levha ve tekmelik kullanmak gerekmektedir.

Kapı kolları, kolay tutulabilen malzemeden yapılmış olarak, yer kotunun en az 1000 mm. üzerinde bulunmalıdır. Tüm kullanıcıların kullanımının daha kolay olduğu ancak pahalı maliyeti yüzünden tercih edilmeyen otomatik ya da harekete duyarlı kapılar kullanılması istenmektedir. Genelde tercih edilen rüzgâr önleyici döner kapılar, engellilerin birçoğu için kullanımı çok zor olmakta, ancak kendine yetebilen yaşlı ve genç çocuklu aileler için tercih nedeni olabilmektedir. Görme engellilere yönelik ise, büyük cam ya da şeffaf kapı varsa, kapı çevresi, pervazı renk kontrastı ile belirginleştirilmeli ve göz hizasında belirgin, fark edilebilen, dokulandırılmış alanlar mutlak suretle kapı üzerinde bulunmalıdır.

Kent plaza alışveriş merkezinde giriş ve çıkış kapıları olarak; ana giriş kapısı, otoparktan alışveriş merkezine girilen kapı, teras giriş-çıkış kapıları ve acil çıkış kapıları analiz edilmiştir (**bknz Şekil 1., Şekil 2.**).

Birinci grupta yer alan tekerlekli sandalyeliler ve bebek arabalıları için ana girişlerde, otopark girişlerinde ve teras çıkışlarında kot farkı olan alanların rampa ile çözüldüğü ancak kapılarının uygun olmadığı tespit edilmiştir. Giriş ve teras çıkışlarında döner kapı kullanıldığı için engelliler ancak acil çıkış kapılarından içeriye girebilmektedir. Bu kapıların sürekli kapalı tutulduğu, önüne koruma bandı çekilerek kapıdan geçiş tamamen kesildiği görülmüştür. Özellikle teras çıkışında herhangi bir görevli olmadığı için bu alanlarda, kapı geçişlerinde sorun yaşandığı sözlü sorgulamalar sonucu tespit edilmiştir. Acil çıkışlar açısından değerlendirildiğinde ise üst katlardaki acil çıkışlara ulaşımın sadece merdivenle sağlandığı görülmüş, asansörlerin acil durumda kullanılmaması gerektiği uyarı levhalarıyla belirtilmiştir. Böylece olası bir acil durumda söz konusu bireylerinin dışarıya ulaşımını neredeyse imkânsız hale getirmektedir.

İkinci grup açısından giriş ve çıkış kapıları analiz edildiğinde, görme engelliler için hissedilebilir-yönlendirici yüzey veya sesli uyarı cihazlarının kapıların üzerinde bulunmadığı görülmüştür. İkinci grubun bireyleri yardım almadan bu alışveriş merkezine yönelmeyi ve girmeyi sağlayamadığı tespit edilmiştir.

Üçüncü grup açısından analiz edildiğinde, bu grubun bireylerine yönelik alışveriş merkezini tanıtan yönlendirme panolarının olmadığı tespit edilmiştir. Bu gruba ait bireyler alışveriş merkezine kendi başlarına girebilmekte, ancak konuşma ve duyma engelleri düşünüldüğünde ulaşmak istedikleri mekânları gösteren alışveriş merkezinin plan şemasının olmadığı, bilgilendirme panoları veya işaretlerinin de yetersiz olduğu görülmüştür.

Dördüncü grup açısından analiz edildiğinde ise hareket engelli ve yaşlılar için döner kapılardan geçişte yaşadıkları sıkıntıların yanında, gerektiği zaman kullanabilecekleri tutma kollarının kapılar dâhil, alışveriş merkezi içerisinde hiçbir yerde kullanılmadığı ancak diğer gruplara göre alışveriş merkezine erişimin bu grup için daha kolay olduğu gözlemlenmiştir.

(b) Sirkülasyon -Dolaşım ve Koridor Mekânları

Dolaşım alanları ile koridorlar alışveriş merkezlerinde çok kapsamlı ele alınması gereken önemli bir tasarım problemidir. Alışveriş merkezlerindeki dolaşım alanları tüm mağaza alanlarını düşeyde ve yatayda bağlayarak çok yönlü bir ulaşım organizasyonu sunmalıdır. Alışveriş merkezleri gibi toplumun tüm bireylerine yönelik binalar da engelli bireyler tüm insanlara sunulan yaşamlara sahip olmalıdır. Bu kapsamda dolaşım-koridorlara ait standartlar şu şekilde sıralanmaktadır [4, 5, 8, 9]. Alışveriş merkezlerinde;

Çok katlı binalarda, katlar ve asmatlar arası en az bir ulaşım hattı ile bağlanması, koridorların alışveriş merkezlerinde dolaşımı sağlayacak nitelikte olması istenmektedir. Dolaşım alanlarında bulunan geçiş alanları, tercih edilen 1600 mm iken 1200 mm den az olmaması sağlanmalıdır. Kapı önlerinde en az 300 mm.lik genişlik geçiş alanına dâhil edilmez. Görme problemi yaşayan ama tüm görme yeteneğini tümüyle kaybetmemiş kullanıcılar için ise birbirine kontrast oluşturacak renklerde işaretlemeler kullanılarak yönlendirme sağlanmalıdır. Yürüyüş yollarında zemine yapılan kabartmalar ile hissedilebilir yüzeylerin yapılması, görme engelli bireylerin yönlendirme açısından önemlidir. Dolaşım alanlarının ve koridorların temiz 2000 mm.lik bir genişliğe sahip olması, bu alanın donatı ve ekipmanlardan temizlenmesi gerekmektedir. Görme engellilere yönelik hissedilebilir yüzeylerin yanında, sesli bilgilendirme araçları ile desteklenmiş koridorlar yapılmalı, alışveriş merkezleri gibi çok fonksiyonlu yapılarda yön işaretleri ile de karmaşık dolaşım kolay algılanabilir hale getirilmelidir. Kent Plaza Alışveriş merkezine dolaşım ve koridor mekânları engelli gruplarının yukarıda aktarılan standartlar üzerinden değerlendirildiğinde şu sonuçlara ulaşılmıştır.

Birinci grup, alışveriş merkezinin iç mekânında yatay dolaşımında rahatça hareket edebilmesine karşın, düşey erişimini sadece asansörlerle sağlayabilmektedir. Ancak tekerlekli sandalye ve bebek arabalı kişilerin asansörle erişim sağlaması beklenen alışveriş merkezinde yalnızca aynı noktada iki adet asansör bulunmaktadır. Bu asansörlerin biri tüm katlara hizmet verirken diğeri yalnızca -2. kat, -1. kat ve zemin kat arasındaki düşey ulaşımı sağlamaktadır. Bu asansörlerin de önünde “tekerlekli sandalyeli, bebek arabalı giremez” uyarı levhaları bulunmaktadır. Bu uyarı levhaları dikkate alındığında birinci grup için düşey erişim hiçbir şekilde sağlanamamaktadır. Bununla birlikte, bu büyüklükteki bir alışveriş merkezinde düşeyde bir asansörün hizmet vermesi, asansörün kalabalık olmasına ve kullanım yoğunluğunun yaşanmasına neden olmaktadır (**bknz Şekil 3., Şekil 4.**).

Birinci grup kullanıcılar için bir diğer problem ise manevra ve geçiş alanlarının uygun olmamasıdır. Genel olarak mağaza içlerinde veya dolaşım akslarında, sinema gişesi önünde ve yemek katında yeterli manevra alanının olmaması ve bu grubun bireylerinin bazı noktalara ulaşımı sağlanamamaktadır. Bu alanlarda masaların birbirine

çok yakın olmasının yanında, tekerlekli sandalyeli bireyin dolaşımını engelleyen dekorasyon ve sergileme elemanları, bu grubun alışveriş merkezinde karşılaştığı engellilerin başında gelmektedir.

Araştırmada ikinci grup olarak tarif edilen görme engelli bireylerin giriş kapılarında karşılaştıkları sorunlar, iç mekânında da artarak devam ettiği görülmüştür. Görme engelli bireyler tek başlarına yön bulma ve erişim problemi yaşadığı; bu soruna çözüm olarak iç mekânda da görme engellileri yönlendirebilecek hiçbir hissedilebilir yüzey veya kiosklarla sağlanabilecek harekete duyarlı sesli yönlendirme cihazlarının eksikliği sirkülasyon alanlarında da hissedilmiştir. Bu grubun bireylerine yönelik yalnızca asansör iç tuşlarında üzerinde Braille alfabesine ait kabartmalar bulunmaktadır.

Asansöre erişmeyi başaran görme engelli bireye yönelik, yönlendirecek hiçbir zeminde ya da duvarda dokunsal veya sesli işaretlerin bulunmaması, içeride tek başına dolaşımını imkânsız hale getirmektedir. Dolaşım aksında belirginleştirilmeyen zeminin yanında tarifsiz kullanılan dekorasyon öğeleri küçük kazaların olmasına zemin hazırlar niteliktedir. Dolaşım alanında kullanılan çeşitli dekorasyon öğelerinin, saksılar, bankolar, sergileme elemanları, masalar ile daha birçok engelin bu grubun bireylerini dikkate almadan konumlandırıldığı görülmüştür.

Konuşma ve duyma engelli olarak belirlenen üçüncü grubun bireyleri girişten itibaren iç mekânda erişimleri için herhangi bir kısıtlama ya da engel bulunmamaktadır. Ancak alışveriş merkezlerinde kendilerini daha iyi ifade edebilecekleri işaret dili ile konuşabilecekleri çalışanlar da görülmemiştir. Bu grubun bireylerin konuşma ve duyma engelleri düşünüldüğünde ulaşmak istedikleri mekânları gösteren alışveriş merkezinin plan şeması, bilgilendirme panoları veya işaretlerinin de kullanılmadığının eksikliği bu başlık altında da hissedilmiştir.

Dördüncü grubun bireylerinin iç mekâna girmelerinde döner kapı haricinde zaman erişimleri için herhangi bir engel bulunmamaktadır. Birçok dinlenme alanı düzenlendiği görülmüş ancak bu dinlenme alanı yaşlılar ve hamileler için uygun olmadığı tespit edilmiştir. Bununla birlikte gerektiği zaman tutunabilecekleri tutma kolları, alışveriş merkezi içerisinde hiçbir yerde kullanılmadığı, oturma dinlenme alanlarının sirkülasyon içerisinde yetersizliği tespit edilmiştir.

(c) Tuvaletler

Alışveriş merkezlerinde tuvaletlere ulaşımında yaşanan problemlerin yanında engelli tuvaletleri, başlı başına tasarlanması gereken mekânların başında gelmektedir. Tuvaletler yukarıda bahsedilen gruplar için benzer engeller oluşturmaktadır. Ancak tekerli sandalyeli bireyler, görme engelli bireyler ve bebek arabalı kişiler için farklı mekânsal ölçek, düzenleme ilkeleri ile tasarlanmalıdır.

Kent Plaza Alışveriş merkezlerinde tasarlanması gereken tuvaletlere ilişkin standartlar şu şekilde sıralanmaktadır [4, 5, 6, 8, 9].

Alışveriş merkezindeki tuvaletlerin, kişinin bireysel kullanımına olanak sağlayacak genişlik ve nitelikte olması gerekmektedir. Genelde engelli tuvaletleri iki cinsinde kullanabilmesine olanak sağlayan tek bir hacimde çözülmeli, kapılarında engelli sembolü kullanılmalıdır. Ayırıştırılan engelli tuvaletlerinin kullanımı kısıtlaması yanında refakatçinin karşı cinsten olmasının önüne geçmektedir. Tuvalet kapılarının yeterli ölçüde, optimumda 900 mm - 925 mm yapılarak dışa açılması, tekerlekli sandalyedeki engelinin kolayca kapı koluna ve kilidine ulaşımı sağlanmalıdır. Tuvalet ölçüleri, tekerlekli sandalyedeki engelli bireyin manevrasına olanak sağlamalı, lavabo, klozet ve tutamaklar bu alanın dışında olmalıdır.

Tekerlekli sandalyeden klozete transferi kolay olmalı, sonrasında klozet etrafında tekrar tekerlekli sandalyeye geçmesini sağlayacak açılıp kapanabilen tutamaklar (tutunma kolları) olmalıdır. Klozetin merkezde tercih edilmesi durumunda ise, klozete erişim üç noktadan sağlamaktadır. Klozet yüksekliği yerden 450-480 mm, lavabo yüksekliği 720-740 mm yapılmakta iken, tercih edilen yükseklik 800 mm, el kurutma makinaları, otomatik ya da manuel havluluklar ise 850 mm yüksekliğinde seçilmelidir. Görünen ve kolayca ulaşılan bir noktada acil çağrı butonu olması istenmektedir.

Alışveriş merkezinde engelli tuvaletleri sadece -1. katta, 1. katta, yemek katında ve sinema katında bulunmaktadır. Engelli tuvaletin her katta olmaması, alışveriş merkezinin düşey erişiminin engelli bireyler için problemleri oluşu, erişilebilirlik açısından karşılaşılan problemlerin başında gelmektedir. Alışveriş merkezinde bulunan engelli tuvaletlerine erişim bilgilendirme levhalarının tüm gruplara yönelik eksik olduğu, ana sirkülasyona açılan tuvalet hollerinin bu noktada tespit edilemediği görülmüştür (**bnkz Şekil 5.**).

Tuvaletlere geçen koridorlardan sonra engelli tuvaletlerine ulaşıldığında yapılan düzenlemelerin tüm engelli birey gruplarına göre yapıldığı, ancak çağrı butonunun olmadığı tespit edilmiştir. Engelli tuvaletinin 3 noktadan erişimine olanak sağlayacak şekilde yapıldığı, yerden yüksekliğinin 475 mm de bulunduğu, lavabo yüksekliğinin 745 mm de olduğu tespit edilmiştir. Engelli bireylerden sadece tekerlekli sandalye kullanıcıları tarafından kullanıldığı, diğer engelli bireylerin normal tuvaletleri kullandığı görülmüştür.

(d) Otopark Alanları

Alışveriş merkezine ait bir adet büyük açık otopark yolun karşısına konumlanmış, bağlantı yol üstü köprüsü ile sağlanmıştır. Daha küçük olan alışveriş merkezinin yan cephesinde iki sıra halinde tasarlanmış ikinci bir açık otopark bulunmaktadır. Ayrıca alışveriş merkezinin altında kapalı otopark, açık otoparklara giden ana yoldan ayrılarak erişim sağlanmaktadır.

Alışveriş merkezlerinde tasarlanması gereken otopark alanlarına ilişkin standartlar şu şekilde sıralanmaktadır [4, 5, 6, 7, 8, 9, 10, 11].

Alışveriş merkezi erişilebilir park yerlerinin, engelli kişilerin rahatça araçlarından inip tekerlekli sandalyelerine geçebilecekleri, kolayca manevra yapabilecekleri genişliklere sahip olması gerekmektedir. Engelli bireylere ayrılan park yerleri bina girişine en yakın yere konumlandırılmış olması gerekmektedir. Araç yeri genişliği 3500-3700 mm den daha az olmaması, uzunluğunun da 6000-7000 mm aralığında olması önerilmektedir. Tekerlekli sandalyenin geçebileceği iki araç arası net 1500 mm aralık bırakılması gerekmektedir. Alışveriş merkezlerinde, eğlence-dinlenme tesislerinde, kamuya açık alanlarda otoparkın % 6 sının engellilere ayrılması gerekmektedir. 25 araç için 1 engelli otopark alanı, 100 araca kadar 1 'er artırılarak, 100 araçtan sonra her 50 araç için 1 adet, 200 araçtan sonrada 100 araca 1 adet ilave edilerek engelli otopark sayısı bulunur. 500 araçtan 1000 araca kadar toplamın %2 si, 1000 araçtan fazla olması durumunda her 100 araç için 1 adet engelli aracına ayrılmalıdır.

Kent Plaza AVM otoparkı yukarıda belirtilen standartlar kapsamında incelendiğinde, özellikle engelli park alanları ve park alanları arasında olması gereken sirkülasyon alanlarının uygun olmadığı görülmüştür. Otoparklarda engelli indirme-bindirme alanları için alan ayrılmadığı, indirme bindirme alanlarının hareket aksı üzerinde olduğu ve indirme-bindirme esnasında yolun kapandığı görülmüştür. Alışveriş merkezinin açık otoparklarında ayrılan kapı girişinde bulunan sekiz adet araç parkının önünde zincir çekilmiş olup dolu olması, engelli park alanları bu tür problemlerin yaşanmasında en büyük etken olduğu tespit edilmiştir (**bknz Şekil 6., Şekil 7.**).

Engel grupları için dokunsal işaretleme, sinyalizasyon cihazları, şematik planların olduğu kiosklar ve görsel uyarıların otopark alanlarında da eksik olduğu tespit edilmiştir.

(e) Eğlence–Dinlenme ve Aktivite Alanları

Eğlence- dinlenme ve aktivite alanları olarak alışveriş merkezleri, insanları alışveriş dışında cezbeden, destekleyici bir fonksiyon olarak alışveriş merkezlerinde bulunmaktadır. Alışveriş merkezlerinde tasarlanması gereken eğlence-dinlenme ve aktivite alanlarına ilişkin standartlar şu şekilde sıralanmaktadır [4, 5, 6, 11].

Aktivite alanlarına tekerlekli sandalyeli bireylerin kolayca ulaşabilecekleri, aktivite alanını direk gören bir noktada tekerlekli sandalye boşlukların ayrılması, yanında bulunan refakatçinin oturabileceği oturma alanları gerekmektedir. Özellikle sinema salonlarında sabit koltuklu alanlarda ön sıraların katlanarak tekerlekli sandalye girişine olanak sağlaması, eğer ulaşım arkada ise arka koltuk hizalarının tekerlekli sandalyenin gireceği şekilde aralık bırakılması gerekmektedir.

Tekerlekli sandalyeye ayrılacak alan toplam sandalye sayısının en az % 1'i kadar olması gerekmektedir. Ses sisteminin anlaşılabilir yükseklik ve netlikte, eğer duyma engelli ise infra-red ses (daha az yoğunluklu tiz ses) sistemi ile desteklenmesi, görme engelli ise sesli anlatım veren cihazların bulundurulması gerekmektedir. Altyazı sistemi özellikle duyma engelliler için yapılması istenmektedir. Sinema kapıları tekerlekli sandalye kullanıcıları için en az 900 mm ve eşiksiz yapılması, kapı önünde manevra alanının konulması istenmektedir. Salona çıkış rampası % 5-6 eğimi optimum olarak tercih edilmeli, bu eğimi hiçbir durumda geçememesi, rampanın uzaması durumunda tutunacak kolların yapılması, tekerlekli sandalye kullanıcıları gibi yaşlılar içinde tercih edilmektedir. Tekerlekli sandalyeli bireylerin yanındaki refakatçisi için sinema salonlarında da koltuk istenmekte, genişliğin en az 850 mm den 1200 mm kadar çıkarılması beklenmektedir.

Alışveriş merkezinde çok kapsamlı bir şekilde hizmet eden bu alanlar birkaç ana başlık altında değerlendirilmiştir. Buna göre;

Sinemalar; engelli bireyler için giriş-çıkışlarının, acil-acil kaçışlarının ve salon içerisinde oturma alanlarına erişim ile oturma yerlerinin yeniden düzenlenmesi gerekmektedir. Birinci grup olarak nitelendirilen bireyler için sinema salonlarına ve sinema gişesine ulaşım zor ve ergonomik olarak bu tip kullanıcılara uygun değildir. Sinema salonu tasarlanırken bu tip kullanıcılar düşünülmemiş ancak en ön sıradan izleme olanağı sağlanmıştır. Bu alana giriş ise ancak acil çıkıştan sağlandığı görülmektedir.

İkinci grubun bireylerine yönelik, sinema salonlarının bulunduğu alana yardım almadan ulaşılması mümkün değildir. Bununla birlikte, standartlar bölümünde bahsedilen şekliyle görme engelliler düşünülerek yapılmış herhangi bir seslendirme ile anlatı yapan aygıt ve ekipmanları bulunmadığı tespit edilmiştir.

Üçüncü grubun bireyleri için herhangi bir işaret dili ile anlatım gösterilen filmlerin üzerine montajlanmadığı, gözlük veya hologram kullanılarak işaret diline dönüştürülmediği sözlü sorgulama sonucu tespit edilmiştir.

Dördüncü grubun bireyleri için erişiminde zorluklar sinema katına çıkarken, salona geçerken ve yerine geçerken de devam etmektedir (**bknz Şekil 8.**).

Eğlence alanları; bu alanda özellikle engelli çocuklar için herhangi bir düzenleme yapılmadığı tespit edilmiştir. Oyun alanlarında engelli ebeveynler ve tekerlekli sandalyeli bireylerin, birbirine çok yakın konumlandırılan eğlence aletleri yüzünden bu alanda rahat bir sirkülasyon ile erişim sağlamakta zorlandığı tespit edilmiştir (**bknz Şekil 9.**).

Spor salonu; bu salonu kullanmak isteyen engelli bireyler için herhangi bir düzenleme yapılmadığı tespit edilmiştir. Erişimde karşılaşılan sorunlar devam etmekte, kullanılan aletlerin, mobilyaların, duşların hiçbirisi engelliler için tasarlanmadığı görülmektedir (**bknz Şekil 10.**).

(f) Yeme-İçme Alanları

Alışveriş merkezlerinde yeme-içme faaliyetlerinin alışveriş fonksiyonu kadar birincil fonksiyon olması, alışveriş maksadı olmadan da bu alanların kullanımına olanak sağlamaktadır. Alışveriş merkezlerinde tasarlanması gereken yeme-içme alanlarına ilişkin standartlar şu şekilde sıralanmaktadır [4, 5, 6, 11].

Ancak bu alanlar engelli bireylerin çoğunlukla problem yaşadıkları alanların başında gelmektedir. Masalar dışında oluşturulan koridorların tekerlekli sandalye, yürüme desteği olan kişilerle, bebek arabalı kişiler, refakatçi kişiler dâhil olmak üzere rahatça geçiş yapması beklenmektedir. Self servisle hizmet veren restoranların, servis bankosunun önünde tekerlekli sandalyeli kişinin ulaşabileceği yükseklik ve kolay ulaşılabilir olması sağlanmalıdır. Bunun yanında engelli kişiler, restoran çalışanlarından masalarına oturuncaya kadar yardım almalıdır. Yeme içme alanlarında sabit oturma elemanı kullanıldıysa tekerlekli sandalye kullanıcıları için yer bırakılmalıdır. Bütün bu standart beklentileri diğer engel gruplarındaki bireylere yönelik düzenlemesi beklenmektedir. Özellikle görme engelli bireyler için servis bankosu önü kabartmalı/ fark edilebilen zemin ile bankoya çarpması engellenir. Yiyecek listesinde bu grubun bireylerine yönelik Braille alfabesi bulunarak hazırlanması gerekmektedir. Masaların arasındaki geçiş yolları ve boşluklar tekerlekli sandalye erişimine müsait (mümkünse 1300 mm) olmalıdır. Tekerlekli sandalye kullanıcıları için tasarlanan masalarda yeterli bacak boşluğu optimumda yaklaşık 700 mm yükseklikte, 500 mm derinlikte ve 600 mm genişlikte, masa yüzeyinin yerden yüksekliği 730 mm kadar olması gerekmektedir. Mobilyalar, tepsiler, tabaklar vb. çevreleriyle zıt renklerde olması az görebilen bireyler için tercih edilmelidir.

Yemek alanlarında birinci grubun bireylerine yönelik tekerlekli sandalye manevra alanları, sirkülasyon alanlarının yetersizliği ile bu alanda kullanılan mobilyaların uygun olmadığı tespit edilmiştir. İkinci grup belirlenen görme engelli bireyler de yardım almadan bu alana ulaşamamasının yanında, düzensiz ve dar sirkülasyon alanı, zemin kaplamasında yönlendirici kabartmaların olmayışı, az gören bireyler için farklılaştırılan zemin ya da duvar döşemelerinin olmayışı bu grup için bu alanda rahatça dolaşıma imkan vermemektedir. Menülerde ise Braille alfabesi olmadığı tespit edilmiştir. Üçüncü grupta bulunan duyma ve konuşma engelli bireyler isteklerini ancak yazarak ya da menüden işaret ederek verebildikleri görülmüştür (**bknz Şekil 11.**).

Dördüncü grubun bireyleri için diğerlerine göre en kolay erişim sağlanabilse de onlar için de özellikle çocuk(lu)lar için birçok engel bulunmaktadır. Çocukların tarafsız alanlarda, yetersiz sirkülasyonda ailelerinin kontrolü altında ol(a)madığı görülmüştür. Çocuklu aileler için en büyük diğer bir sorun ise mama sandalyesinin yetersiz olmasıdır.

Donatı Elemanları boyutunda analizler

(a) Market Alanı ve donatıları

Alışveriş merkezlerinin market alanlarında ve donatılarında dikkat edilmesi gereken standartlar şu şekilde sıralanmaktadır [4, 5, 6, 8, 9, 11].

Alışveriş merkezlerinde mağazalar arası ve mağaza içi dolaşım niteliği, erişim engeli oluşturmayacak şekilde, raf ve teşhir alanlarına erişiminin niteliği de düşmeyecek şekilde tasarlanmalıdır. Bu anlamda kısıtlı imkânlarla sahip olan engelli bireylerin, raf ve teşhir alanlarına erişimlerinin kolaylaştırılması gerekmektedir. Mağazadaki tezgâh ve rafların engelli bireyler tarafından ulaşılabilir olması için optimumda istenen yükseklikler 900 mm yükseklik ve 900 mm uzunluk genel ölçü olarak belirlenmiştir. Rafların yanlarından ya da önden yaklaşımda 750 mm x 120 mm.lik bir alan tanımlanmalıdır. Zeminden yükseklik 1000 mm ile 1200 mm arasında yapılması bunun altında bir ürüne erişimin genel engel gruplarında problem yaşanmasına neden olmaktadır. Kasalar arası önerilen boşluk ise en az 800 mm genişlikte yapılması istenmektedir. Alışveriş esnasında ve kasalarda engelli bireylere öncelik tanınması, yardımcı olunması istenilen bir yaklaşım olmaktadır.

Kent Plaza AVM'nin marketine direkt olarak girişin alışveriş merkezi katından sağlanmadığı, otoparkla bölünen iki girişin özellikle ana girişe uzak olanın market alanına yakın olmasından dolayı markete erişim problemli olmaktadır. Engelli bireyler için ulaşım ise kapalı otoparktan geçerek sağlanabilmektedir. Bu durum otoparkın içindeki sağlıksız hava, geçiş alanlarının tanımsızlığı markete ulaşımında karşılaşılan problemlerin başında gelmektedir. Ayrıca market kasaları da engelliler için uygun tasarlanmadığı, uygun aralık ve mesafelerin konulmadığı tespit edilmiştir.

(b) Alışveriş merkezinin iç dekorasyonu; Mobilyalar-Donatılar

Alışveriş merkezlerinin iç dekorasyonlarından mobilyalar ve donatılarında dikkat edilmesi gereken standartlar şu şekilde sıralanmaktadır [4, 5, 6, 8, 9, 11].

Mağazalara ait mobilyalar ile donatıların, market içi raf ve tereklerin erişimi engel grupları düşünülerek tasarlanması gerekmektedir. Mağaza ve market içindeki tezgâhların ve bankoların tekerlekli sandalye kullanıcıları için en az 900 mm yükseklik x 900 mm uzunluk ile yandan yaklaşmak için 750 mm x 1200 mmlik boş alan bırakılması istenmektedir. Rafların zeminden 1000 mm ile 1200 mm arasında olması gerekmektedir.

Soyunma birimlerinin koridorlarının tekerlekli sandalye geçebilecek 900 mm ile 925 mm arasında tercih edilmesi, soyunma kabinlerinin bir tanesinin engelli bireylere yönelik düzenlenmesi, kapısının dışa açılması ve kabin içi genişliğinin diğer kabinlere göre artırılması gerekmektedir.

Kent Plaza AVM içerisinde kullanılan mobilyaların birçoğu yukarıda belirlenen engelli grupları açısından sorunlu olduğu tespit edilmiştir. Danışma bankosu, market içi raf/ terek ve kasaları, mağazaların bankoları, soyunma-giyinme odaları ile oturma elemanları, market içi oturma-dinlenme elemanları, bankamatikler gibi birçok donatı ve mobilyanın engelli bireyler için uygun olmadığı yapılan gözlemler ile tespit edilmiştir (**bknz Şekil 12., Şekil 13.**).

3. Bulgular; Engelli Dolaşım Senaryoları

Engelli dolaşım senaryosu; Konya Kent Plaza AVM örneğinde gerçekleştirilen engelli erişilebilirlik analizi bulgularına göre; farklı engelli grupları ile analiz mekânları bağlamında alternatif dolaşım seçeneklerini ifade etmektedir. Bu seçenekler, alışveriş merkezi bütününde dört farklı gruptaki engelli bireylerin karşılaştıkları sorunlar esas alınarak, alışveriş merkezinin farklı işlevsel kullanım alanlarına yönelik karşılaştıkları kısıtlamalar temelinde ayrıntıda çözümlenmeleri içermektedir.

Birinci Senaryo: [Ana girişten market, sinema gişesi ve sinema alanına ulaşım]

Birinci grubun bireylerinden özellikle tekerlekli sandalyeli bireyler için düşünüldüğünde, ana girişten giriş kapısının açtırılmasıyla alışveriş merkezine girip, asansörle -1. kata erişmektedir. Otoparkın içerisinden geçerek markete, alışverişini yaptıktan sonra tekrar otoparktan geçerek asansöre ulaşmakta, asansör yardımıyla yemek katında inmektedir. Yemek masalarının kapladığı dar ve sorunlu alandan geçerek, sinema gişesinden biletini alması sonra tekrar yemek alanından geçerek asansöre ulaşması beklenmektedir. Asansör yardımıyla bir üst kata çıkarak, içerisinde birçok engel barındıran eğlence-dinlenme alanından geçerek sinemaya ulaşmakta, görevliden yardım olarak sinema salonunun acil çıkış kapısını açmasını sağlamak ve böylelikle salona ulaşmayı başarabilmektedir. Sinemada tekerlekli sandalye kullanıcıları için yer ayrılmadığı, sadece en önden yer verildiği, ön alanda boyun sağlığı için ergonomik olmayan bir şekilde izlediği görülmüştür (**bknz Şekil 14., Şekil 20., Şekil 21., Şekil 22., Şekil 23., Şekil 24., Şekil 25.**).

İkinci Senaryo: [Otoparkta market tarafından eğlence merkezine ulaşım]

Bebek arabalı, iki çocuklu anne kullanıcısı için düşünüldüğünde, arabasını park ettikten sonra kapalı otopark içerisinde yürüyerek asansöre ulaşmaktadır. Ancak bu ulaşım sırasında otoparktaki temiz olmayan havayı soluyan çocuk sağlığı açısından bu dolaşım uygun olmadığı düşünülmektedir. Asansörün yoğun kullanımından dolayı bebek arabasıyla bir müddet bekledikten sonra asansöre binerek ancak çocuk oyun katına ulaşmaktadır (**bknz Şekil 15., Şekil 20., Şekil 21., Şekil 22., Şekil 23., Şekil 24., Şekil 25.**).

Üçüncü Senaryo: [-2 Otopark katından kuaföre buradan da markete ulaşım]

Özellikle ikici grubun bireyleri için sorun yaşandığı düşünüldüğünde, aracını park eden kullanıcı asansörle kuaför katına çıktıktan sonra işi bitince tekrar asansörle -1. kata inerek, kapalı otoparktan markete ulaşmaktadır. Buradan tekrar kapalı otoparktan geçerek asansöre ulaşır, -2. otoparka inerek aracına erişir ve alışveriş merkezinden çıkmayı sağlamaktadır (**bknz Şekil 16., Şekil 20., Şekil 21., Şekil 22., Şekil 23., Şekil 24., Şekil 25.**).

Dördüncü Senaryo: [Giriş, yemek katı, market ve sinemaya ulaşım]

Birinci grubun bireyleri özelinde bu dolaşım senaryosu incelendiğinde, ana girişten girdikten sonra asansörle yemek holüne ulaşmakta, kapsamlı bir şekilde yukarıda aktarılan engel durumlarını aşarak uygun bir masa bulması gerekmektedir.

Yemek katını kullanması için öncelikle sorunlu koridor alanını kat etmekte, restoranların kendisi için bir düzenleme yapılmamış tezgâhlarından yardım alarak yemeğini seçip alması gerekmektedir. Sinema bilet gişesi yemek holüyle aynı katta olduğu için yine kendisi için uygun olmayan sinema bilet gişesinden biletini alarak, sinema salonuna ulaşması istenmektedir. Ancak izleyeceği film için zamanı olması, vaktini markette geçirmesini istediğinde, yemek holünden tekrar geçerek asansörle -1 kata oradan da kapalı otoparktan geçerek markete ulaşmaktadır. İş bitince tekrar kapalı otoparktan geçerek asansörle sinema katına çıkmaktadır. Eğlence alanından geçerek sinema salonlarına ulaşır. Hedefine ulaşmak için bir görevli yardımıyla acil çıkış kapısından geçerek sinema salonunda en öndeki yerini alması gerekmektedir (**bknz Şekil 17., Şekil 20., Şekil 21., Şekil 22., Şekil 23., Şekil 24., Şekil 25.**).

Beşinci Senaryo: [Ana girişten terasa ulaşım]

Ana girişten bir görevli yardımıyla, birinci grubun bireyleri için tek giriş noktası olan, önü koruma bandıyla çevrelenmiş acil çıkış kapılarını açılmasıyla içeriye girmeleri sağlanmaktadır. Tekerlekli sandalye ve bebek arabalı bireylerin kullanılması yasaklanan asansörleri kullanarak teras katına ulaşabilmektedir. Ancak teras çıkışları da koruma bandıyla kapatıldığı için terasa çıkması ve terasa geçebilmesi için yardım istemesi gerekmektedir (**bknz Şekil 18., Şekil 20., Şekil 21., Şekil 22., Şekil 23., Şekil 24., Şekil 25.**).

Altıncı Senaryo: [Ana girişten mağazalara ulaşım]

Özellikle ikinci ve üçüncü grubun bireyleri için düşünüldüğünde, hiçbir yönlendirme levhası olmaması sebebiyle istedikleri alana ulaşmak için mutlaka yardım istemeleri ya da içeride rastgele dolaşmaları gerekmektedir. Burada dikkat edilmesi gereken önemli bir husus ise de tüm senaryolarda olduğu gibi bu senaryoda da ulaşım Kent Plaza Alışveriş merkezi yönetiminin asansör önüne tekerlekli sandalyeliler ve bebek arabalı binemez yazısını dikkate alınmamasıyla sağlanabilmektedir. Eğer bu uyarı levhası dikkate alınırsa girişten giren birinci grubun bireyleri için yalnızca giriş katın, otoparktan girenler için ise yalnızca -1. Kata erişim sağlanmaktadır. Ancak asansörlerle, yürüyen merdivenlerde bulunan uyarı levhalarına rağmen kullanılarak, katlar arası erişim sağlandığı tespit edilmiştir (**bknz Şekil 19., Şekil 20., Şekil 21., Şekil 22., Şekil 23., Şekil 24., Şekil 25.**).

4. Tartışma ve Sonuç

Engelli bireyleri toplumun bireyleri ile eşit şartlarda yaşamlarını sağlayacak düzenlemeleri kapsayan bir dizi mekânsal-donatif tasarım çalışmasının konu edildiği bu araştırmanın örneklem alanı olarak, Konya kent merkezine yakın bir konumda bulunan Kent Plaza Alışveriş merkezi seçilmiştir.

Bu çalışmada özellikle alışveriş merkezi üzerinden yapılan sorgulamanın nedeni, kentsel mekânda önemli bir sosyalleşme alanı işlevi kazanmış çok/karmaşık fonksiyonlu yapı alanlarında engelli bireylerin karşılaştığı, erişilebilirlik-erişilebilirlik gibi en temel sorunların tespitine dayanmaktadır. Mekânda tespit edilen soru(n)lar ile yapılması gereken düzenlemeler, gerekli yükseklik ve açıklıklar çeşitli kaynaklardan elde edilen standartlardan sağlanmış veri akışı üzerinden sorgulanmıştır. Sonuçta, elde edilen standartlardan oluşturulan verilerin, çok

kapsamlı bir şekilde alışveriş merkezleri üzerinden sorgulanması, sosyalleşmesi istenen engelli bireylerin dış-ıç mekânda hareketlerinin-hareketliliğin tespiti açısından önemlidir. Bu kapsamda standartlara dayalı olarak incelenen mekânların araştırma kapsamında sınıflandırılmış engelli bireylerin karşılaştığı mekânsal sorunlar bir düzen içerisinde sıralanmış, olası senaryolarla da bu sorunların anlaşılması sağlanmıştır. Günümüz toplumlarında engelli bireylerin ötekileştirdiği, tespit edilen sorunlar kapsamında çalışmaların yapılmayışı çoğunlukla araştırmalardan elde edilmiş somut bir sonuç olarak karşımıza çıkmaktadır. Engelli bireyleri sosyalleşebilecekleri alanlardan uzaklaştırmak, toplumdaki soyutlamak onları yalnızlaştırma durumunu oluşturmada, var olabildiği alanlara itilmesi sonucunu doğurmaktadır. Bu noktadan bakıldığında, araştırma alışveriş merkezlerinin mekânlarının sınıflandırılmış engelli bireyler üzerinden değerlendirildiği ve olası engelli bireylerin dolaşımının bu sorunların anlaşılmasının aktarıldığı bir düzende ele alınmıştır.

Bu kapsamda araştırma Konya kentinin sosyal alanlarının zenginleşmesine katkıda bulunma potansiyelini öngören bu karmaşık fonksiyonlu yapıda bulunan engellere odaklanacak olası dolaşım senaryoları üretilerek tespit edilen sorunları engelli bireylerin erişiminin anlaşılmasında katkı koyacağı esastır. Bu araştırma ile yapılaşma için geçerli olan imar kuralları gibi engellilere yönelik düzenlemelerin ya da standartların, sosyal alanlara sahip kamusal yapılarda uygulanabilirliğinin tartışmasının yolunu açarak başka bir bakış açısı ile bakılmasını sağlaması noktasında da ilgi çekici olduğu düşünülmektedir. Bu bakış açısı ile birlikte yapılması gereken düzenlemelerin geri dönüşümü mekân üzerinde denetiminin de yapılması sağlanmalıdır. Bu kapsamda Kent plaza alışveriş merkezinde,

- Bütün engel grupları için ana kapısı ile ikinci giriş-çıkış kapıları ve acil çıkış kapıları yeniden engelli grupları için belirtilen sorunlar kapsamında yeniden ele alınması gerekmektedir.
- Sirkülasyon alanları ve koridorlar için özellikle tekerlekli sandalye ve bebek arabalı bireyler için çok yönlü sorunlarının olduğu tespit edilmiştir. Görme engelli bireylerin hiçbir bireysel aktiviteye dâhil olamadığı, refakatçi ile alışveriş merkezinde dolaşıma katıldığı görülmektedir.

Diğer engelli, grupları için de gözlenen sorunlar ve sözlü görüşmeler ile elde edilen bilgiler standartlar ışığında değerlendirilerek yapılacak düzenlemeler sıralanmıştır.

- Tuvaletlere erişimde engel gruplarının yaşadığı sorunlar aktarılmış, iç mekânında belirtilen standartlara göre yapılması gereken düzenlemeler ayrıntıda verilmiştir.
- Otopark alanlarında tüm engel grupları için yapılması gereken düzenlemeler ayrıntıda aktarılmıştır. Bu kapsamda otopark alanları en fazla düzenleme yapılacak alan olarak gözükmektedir. Bireysel erişimde özellikle tercih edilen kişisel araçların alışveriş merkezinde parçalı çözümü, dış alanda önerilen iki ayrı otoparktan bina çeperinde olanın çokça tercih edilmesi yüzünden engel gruplarına ayrıl(a)mamış park alanları yüzünden büyük sorunların ortaya çıktığı tespit edilmiştir.
- Aktivite alanları standartlar kapsamında incelendiğinde alışveriş merkezinin engel grupları için üç ayrı biçimde incelenmiş, sinema ve eğlence alanları ayrıntıda ele alınarak ayrıntılı sorun tespiti yapılmıştır.
- Yeme-içme alanlarının kalabalık mobilyalı olması, tanımlı sirkülasyon alanının olmayışı ve tanımsız alana sahip olması gibi sorunlar tespit edilerek tanımlı sirkülasyon alanları ile yeme-içme alanlarında engelli bireylere yönelik alan ayrılması gerekmektedir.
- Bütün bu alanların yanında market alanı ve donatıları ile alışveriş merkezinin mobilyaları engel grupları için yeniden düzenlenmesi gerekmektedir.

Aslında standartlar ile yapılacak bu düzenlemeler ile engelli bireylerin erişimi, erişimsel rahatlıkları, konforları ve psikolojileri ile birlikte değiştirilerek geliştirilmesi gerekmektedir. Sonuçta gelecek nesillere duyarlı, sağlıklı yapılaşmanın sağlanması, farkındalığın kültüre dönüştüğü, erişilebilirlik kültürünün de toplumun her alanına ulaştığı zaman engelli mekânların yok olacağı düşünülmektedir. Engelsiz mekân kavramı kapsamında, her mekânın kapsayıcı özelliğinin ortaya çıkarılacağı mekânlar tasarlamak, yakın geleceğe aktarılması gereken sorumluluk projelerinin en önemlisi olacaktır.

Kaynakça

- [1] Subaşıoğlu, F. 2008. Üniversitelerin Bilgi ve Belge Yönetimi Bölümlerinin "Engellilik Farkındalığı Üzerine Bir Araştırma". Bilgi Dünyası, (2008), Sayı 9 (2), 399 – 430.
- [2] Akbulut, Süleyman, 2012. "Gerçekten Eşit miyiz? Acı(ma), Zayıf Gör(me) ve Yok Say(ma) Ekseninde Engelli Ayrımcılığı." Ayrımcılık: Çok Boyutlu Yaklaşımlar, İstanbul Bilgi Üniversitesi, İstanbul, 1-15.
- [3] Konya Kent Plaza AVM, <http://www.konyakentplaza.com.tr> (Erişim Tarihi: 20.01.2016).
- [4] DEV-Türkiye (Dünya Engelliler Vakfı). (2010). Engelsiz tasarım kılavuzu, <http://www.devturkiye.org/upload/files/Engelsiz-Tasarim-Klavuzu.pdf> (Erişim Tarihi: 25.01.2016).
- [5] ADA (The Americans with Disabilities Act) (2010). 2010-Standards for accessible design, http://www.ada.gov/regs2010/2010ADASTandards/2010ADASTandards_prt.pdf (Erişim Tarihi: 25.01.2016).

- [6] TSE 12576. Şehir içi yollar-özürlü ve yaşlılar için sokak, cadde, meydan ve yollarda yapısal önlemler ve işaretlemelerin tasarım kuralları.
- [7] TSE 9111. Özürlüler ve hareket kısıtlılığı bulunan kişiler için binalarda ulaşılabilirlik gerekleri.
- [8] EU (European Union). 1996. Making Europe Accessible For Tourists with Disabilities Handbook for the Tourism Industry. European Commission Directorate General XXIII – Tourism Unit. Luxembourg: EU, 144s.
- [9] Özida 2008, Herkes İçin Ulaşılabilirliğin İyileştirilmesi, Örnek Uygulama Rehberi, Çev. Murat Öznaneci, T.C. Başbakanlık özürlüler İdaresi Başkanlığı, Yayın No: 48, Anıl Matbaacılık, Ankara, 157s.
- [10] Davies, Thomas D., Beasley, Kim A. 1994. Accessible design for hospitality: ADA Guidelines for Planning Accessible Hotels, Motels and Other Recreational Facilities, McGraw-Hill, New York, USA, 182s.
- [11] UN (United Nations). 2004. Accessibility for the disabled a design manual for a barrier free environment, <http://www.un.org/esa/socdev/enable/designm/AD2-01.htm> (Erişim Tarihi: 12.03.2015).
- [12] TUIK, <http://www.tuik.gov.tr> (Erişim Tarihi: 23.01.2016).

Şekiller



Şekil 1. Kent plaza AVM giriş çıkışları



Şekil 2. Kent plaza AVM giriş çıkışları



Şekil 3. Kent plaza AVM sirkülasyon ve dolaşım alanları



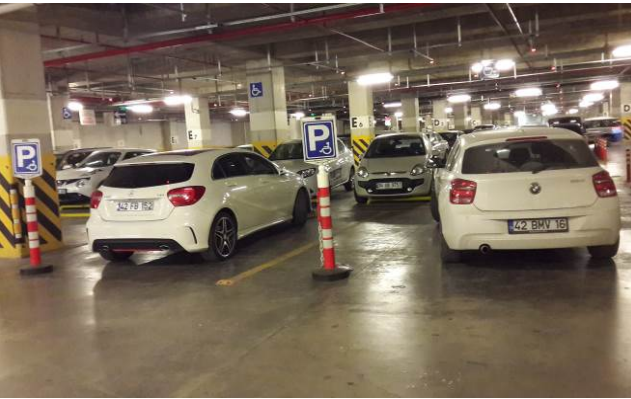
Şekil 4. Kent plaza AVM sirkülasyon ve dolaşım alanları



Şekil 5. Kent plaza AVM tuvalet işaretleri



Şekil 6. Kent plaza AVM açık otopark alanı



Şekil 7. Kent plaza AVM kapalı otopark alanı



Şekil 8. Kent plaza AVM Sinemaya çıkış merdiveni



Şekil 9. Kent plaza AVM eğlence alanı



Şekil 10. Kent plaza AVM spor alanı



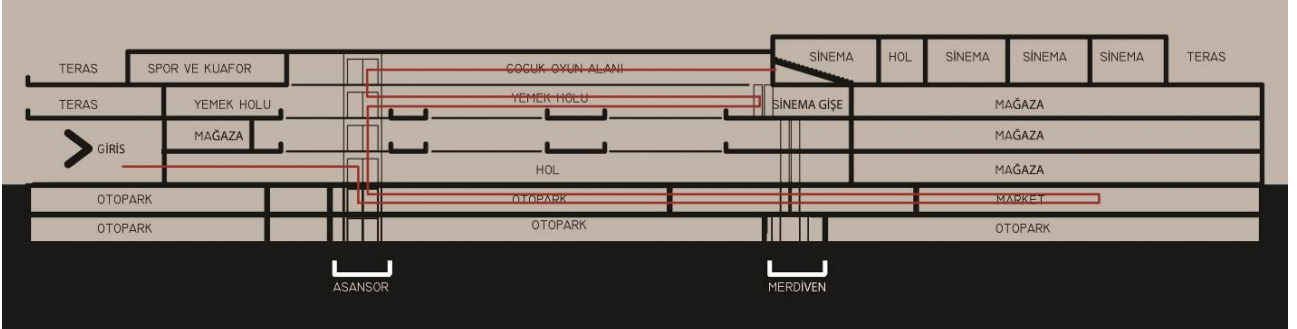
Şekil 11. Kent plaza AVM yeme içme alanları



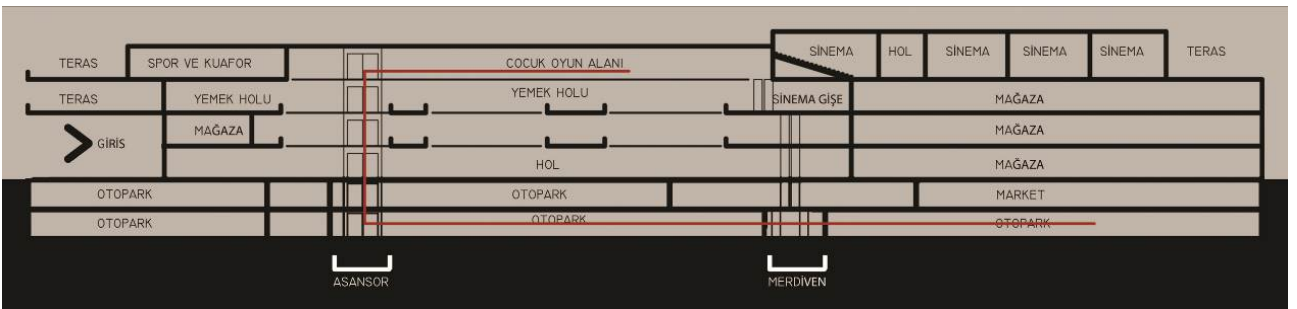
Şekil 12. Kent plaza AVM market alanı ve donatıları



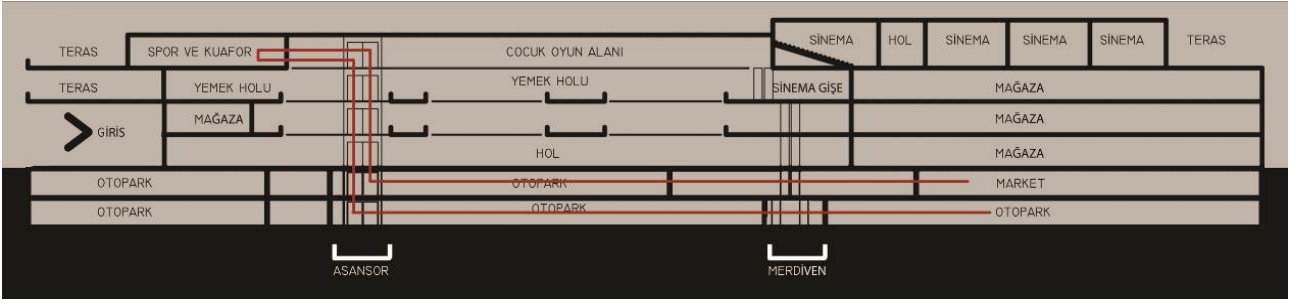
Şekil 13. Kent plaza AVM mobilyalar ve donatılarının görünüşü



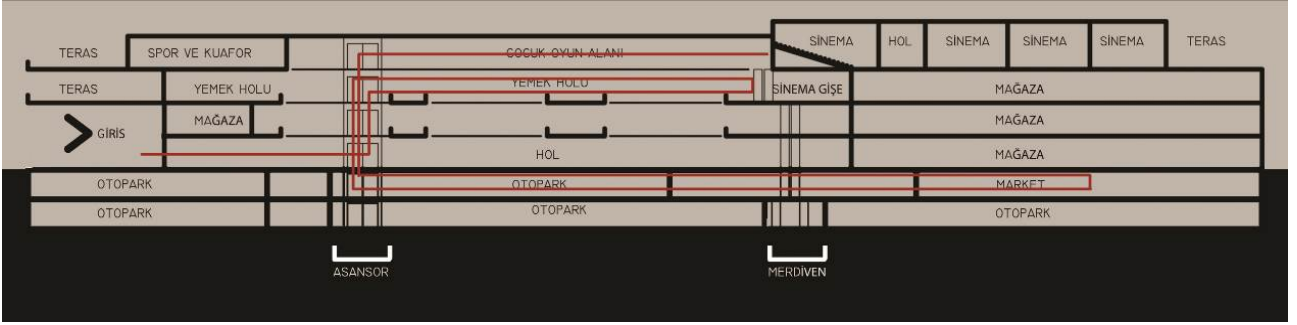
Şekil 14. Dolaşım Senaryosu 1 [Ana girişten market, sinema gişesi ve sinema alanına ulaşım]



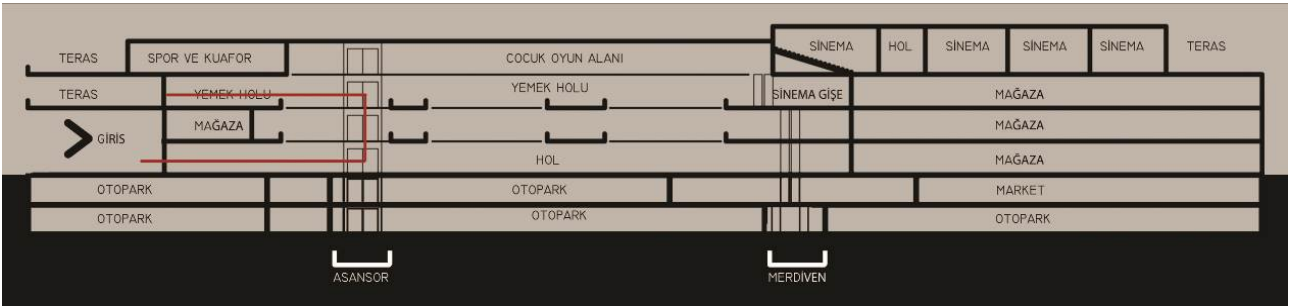
Şekil 15. Dolaşım Senaryosu 2 [Otoparkta market tarafından eğlence merkezine ulaşım]



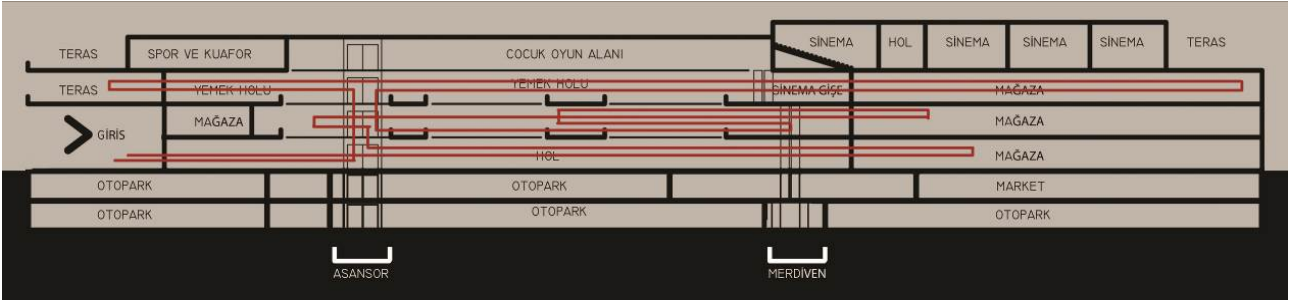
Şekil 16. Dolaşım Senaryosu 3 [-2 Otopark katından kuaföre buradan da markete ulaşım]



Şekil 17. Dolaşım Senaryosu 4 [Giriş, yemek katı, market ve sinemaya ulaşım]



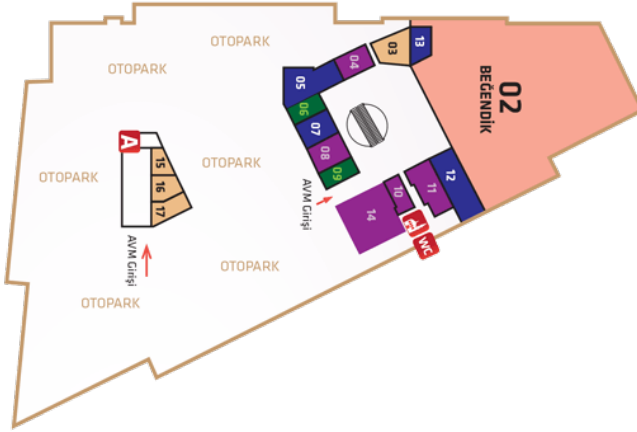
Şekil 18. Dolaşım Senaryosu 5 [Ana girişten terasa ulaşım]



Şekil 19. Dolaşım Senaryosu 6 [Ana girişten mağazalara ulaşım]



Şekil 20. -2. Kat planı [3]



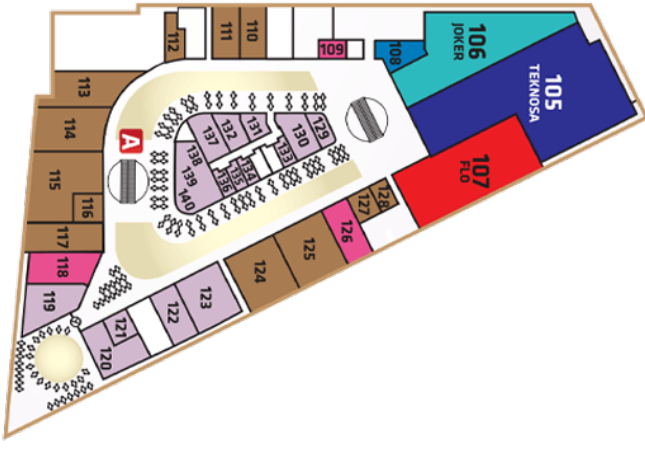
Şekil 21. -1. Kat planı [3]



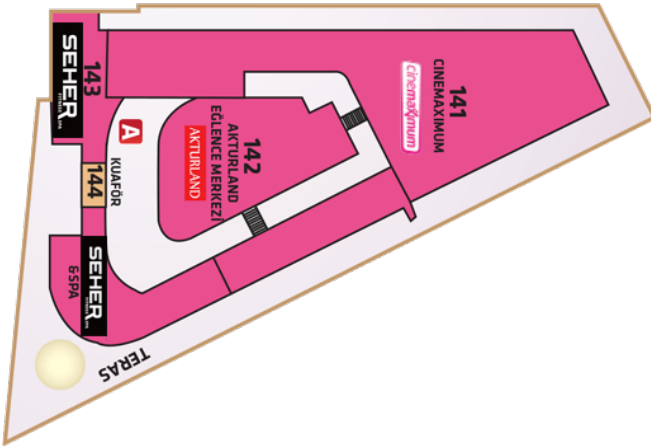
Şekil 22. Zemin Kat planı [3]



Şekil 23. 1. Kat planı [3]



Şekil 24. 2. Kat planı [3]



Şekil 25. 3. Kat planı [3]