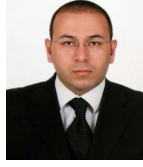




SANATTA DENGE UNSURUNUN SANAT YAPITINA KAZANDIRDIĞI ESTETİK DEĞERLER



Ekin BOZTAŞ*



Nazan DÜZ**

Öz

Bir sanat yapıtında aranan, birlik, bütünlük ve devamlılık gösteren bir kompozisyondur. Temel sanat ilkeleri, temel sanat öğelerinin bir sanat yapıtındaki düzenli dağılımını ve birbiriyle uyumunu sağlayarak yapıtı değerli kılan görsel denge unsurunu oluşturur. Bu alışveriş, sanatın temel öğeleri ve ilkeleri ile oluşan kompozisyonda gerçekleşir. Dengeli bir kompozisyonda biçim, yön, boşluk, mekân, derinlik her şey yerinde ve ölçülüdür. Ancak yapıtı oluşturan bütün, kendi parçaları içinde bir zorunluluk karakteri gösterir. Zorunluluk, sanat öğelerinin miktar ve oranlarındaki zıtlıkları sağlamaktır. Çünkü estetik değer, bütünlüğün oluşturduğu zıtlıkların dengesindedir. Yapıtındaki temel öğelerin düzenli dağılımını ve diğer öğelerle dengeli ilişkisi; tıpkı bireyin dünya üzerindeki yerine, diğer insanlarla ve toplumlarla ilişkilerinin düzenli olmasına benzer. Dolayısıyla bu araştırmaya temel etken; temel tasarım çerçevesinde bir sanat yapıtını değerli kılan ‘denge’ unsurunun estetik ölçütlerde önemini belirtmek ve bireye yaratıcı bir insan olma yolunun kapılarını açan iyilik, güzellik, doğruluk, faydacılık ve farkındalık olgularının sanat eğitimi yoluyla kazandırılabilceğini vurgulamaktır.

Anahtar Kelimeler: denge, sanatta denge, sanat yapıtı, estetik değer, sanat eğitimi

AESTHETIC VALUES GAINED TO A WORK OF ART BY THE ELEMENT OF BALANCE IN ART

Abstract

What is desired in a work of art is a composition which has coherence, cohesion and continuity. Basic principles of art forms the visual elements of balance which make an art work valuable by rendering the even distribution of basic elements of art and creating a harmony between them. These relations exist between basic principles and elements of art and the composition created. In a balanced composition, the style, the direction, the space, the setting and the depth are appropriate and reasonable. However, the whole which forms the art work displays an essential character within the parts. This essentiality means rendering the contrasts within the amount and ratio of works of arts. Because the aesthetic value is in the balance of contrasts formed by the whole. The even distribution of the basic elements in a work and their balanced relation with the other elements resembles an individual's place in the world and his having a harmonious relation with other individuals. Therefore, within the framework of basic design, this study seeks to, with aesthetic criteria, emphasize the significance of an element of balance which renders a work of art valuable and also seeks to emphasize the fact an individual can gain concepts such as beauty, sincerity, utilitarianism and awareness through art education.

Key Words: balance, balance in art, work of art, aesthetic value, art education.

* Öğretim Görevlisi Doktor, Ege Üniversitesi, Eğitim Fakültesi, Güzel Sanatlar Eğitimi Bölümü, Resim-İş Eğitimi Anabilim Dalı, eboztaş2001@yahoo.com

** Yrd. Doç. Dr., Uşak Üniversitesi Güzel Sanatlar Fakültesi, Resim Bölümü, nazanduz@gmail.com



1. GİRİŞ

Mağara resimlerinden günümüz kavramsal sanat yapıtlarına kadar, sanat binlerce yıllık serüveninde döneminin yaşam koşulları, teknolojisi, ekonomisi ve siyasî yapısı ile olan ilişkisinde, kazandığı değerler bütününe göre insanlığın evrensel değer yargılarının oluşmasına katkı sağlamıştır. Öznel bir kavram olan değer; kendince taşıdığı öneme göre insanın, insanlığın, nesnelere, olayların, olguların yerini belirlemeye yarayan soyut ölçüdür. Değer, sadece güncelin değil, binlerce yıllık tarihin ve kültürün de değdiği karşılıktır. İyinin kötü, güzelin çirkin, yararlının zararlı ile ilişkisinde olduğu gibi zıt niteliklerle kazandığı anlamın bilinmesidir. Hançerlioğlu (1996: 54) ‘değer’e; nesne ve olayların, insanca önemini belirleyen niteliği ...’ diyerek bir tanımda bulunur. Değer, ruhbilimsel anlamda nesne ve olguların bireysel ve öznel önem taşıyan niteliğini dile getirirken sanatın değeri ise: ‘...kişilerin yaşamı için ifade ettiği şey ve insanların yaşamındaki yeridir’ (Kuçuradı, 2003: 41).

İnsan fiziksel ve duyuşsal yeteneklere sahip bir varlık olarak, var olduğu andan itibaren doğayla iç içe olmuştur. Yaşadığı çevrenin koşullarına karşı verdiği yaşam mücadelesinde çözüm yollarını yine doğada bulmuştur. Nietzsche’ye göre düşüncenin, sanatın ve yaratmanın ana kaynağı doğadır (Nietzsche, 2003: 10). Çünkü doğa bizi çevreler, besler bir bakıma yol gösterir. Bilmek, doğayı anlamak, kişinin kendini kavramak, onun evrendeki sınırlarını tanımaktır. Bu engin yetiler aracılığıyla sanat, doğanın özünden sesler getirerek, onun yaratıcı gücünü, bütünlüğünü ortaya koyan, bize bildiren ve evrenin gizli kapılarını aydınlığa açan yaratmalar dizisidir. Bu yaratmalar bir diğer adıyla ‘...Sanatsal etkinlik, düşüncenin kendini somutlaştırmak amacıyla sanat yapıtı ürettiği etkinliktir’ (Lenoir, 2005: 114). Sanatsal etkinliğin başlangıç aşamasında, sanatçı değer kavramını sorgulayarak etkinliğine başlar. Yaşadığı çevrenin sosyal ve kültürel olgularıyla, aldığı eğitimle, kazandığı tecrübe ve deneyimle sanatçı üslubunu oluşturur.

Sanatta ‘değer’; tüm karşıt kavramların, insanın algıladığı ve algılatmaya çalıştığı, yapıta yüklediği, sanatçı ve izleyicinin uyumlu birlikteliği ile gerçekleşir. Bu noktada etik ve estetik kaygı devreye girer. Estetik kaygıyı yaşayan sanatçı, ideale ulaşma çabasıyla, yapıtını değerli kılacak unsurların sadece belirli kurallara dayanan bir kurgu olmadığını, aynı zamanda coşkunun ve hazzın da gerekliliğini bilinçaltında hisseder. Çünkü bu, ona doğa tarafından verilmiş bir lütuftur. Bu konuda Özturan, Afşar Timuçin’den şu yorumu alıntılar:

Sanatta değer, doğrudan doğruya yapıtın insani anlamlarıyla, bu anlamlar çerçevesinde özellikle geleceğe açık bir insani etkinliği bize duyuruşuyla belirgindir. Yalnızca sanat, estetik değer kavramlarını, gerçek anlamda ‘güzel’i ve ‘çirkin’i getirir. Estetik değerın kaynağı doğada değil, insanın içsel zenginliklerindedir (Özturan, 2002b).

Dolayısıyla sanatçının yaşamı boyunca düşünce dünyasındaki biriktirdiği tüm deneyim ve birikimler değersel alt yapıyı oluşturur. Duyuşsal ve öznel olduğu için soyut bir kavram olan ‘değer’in ana kaynağı bireyin felsefi dünyasıdır. Sanatçı bu aşamada mutlu-üzgün, neşeli-öfkeli, cesur-ürkek, umutlu-karamsar, soran-cevaplayan, sorgulayan-kabullenen ve bunun gibi pek çok duygu yoğunluğu yaşar. Bu duygular sanatçının değer alt yapısındaki



birikimlerle birleşir ve yapıt doğar. Bu birikimler ne kadar güçlüyse bu süreç, o kadar doyurucu olur ve geleceğe güçlü değerler bırakır.

2. YÖNTEM

Bu araştırma, betimsel tarama modeli ve içerik analiz tekniği kullanılarak yapılmış bir çalışmadır (Karasar, 1998: 76-81; Balcı, 2007: 184-187). Veriler; yazılı ve görsel malzeme taraması ile toplanmış, var olduğu şekliyle betimlenmiş ve içerik analizi tekniği kullanılmıştır. Araştırma, resim sanatında denge unsuru ve dengenin oluşturulması, fizikteki antropi yasası ile resim sanatındaki denge ilişkisi, yapıtın estetik değer ölçüleri ve estetik değerlerin bireye kazandırılmasında sanat eğitiminin rolü alt başlıklarından oluşmaktadır. Bu alt başlıklar makalenin bulgular bölümünde; tartışma ve öneriler makalenin sonuç bölümünde ele alınmıştır.

3. BULGULAR

3.1. Resim Sanatında Denge Unsuru

Etrafımızda gördüğümüz her şey madde ve enerjiden oluşur. Doğada devamlı dönüşüm halinde bulunan dengeli bir enerji akışı vardır. Bu enerji akışı herhangi bir yerde bir bozukluk veya aksaklığa uğrarsa doğadaki tüm oluşumları etkileyen bir dengesizlik başlar. Denge, tüm canlı ve cansız varlıklarda olduğu gibi doğanın bir parçası olan insanın fizyolojik ve psikolojik yapısında ve dolayısıyla yaşantısında da mevcuttur. Bu yapılarda meydana gelen herhangi bir bozukluk veya aksaklık dengenin bozulmasına neden olur ve insanın tüm yaşamını etkiler. Dengesiz yaşama sahip bireylerin oluşturduğu toplumlarda sosyal, ekonomik ve felsefi kargaşa yaşanabilir. Yapıttaki enerji döngüsü de böyledir. Sanatçı yaşamındaki dengeyi, karşılıklı enerji alışverişinde bulunduğu malzemede arar. Bu alan, düzenli bir bütünlük içinde dağılım gösteren öğelerin, enerjiyi kesintisiz bir biçimde diğer öğelere aktardığı alandır. Böylece kompozisyon dinamik ve akıcı gerilimlere sahip, dengeli bir yapı sunar. Öğelerin dağılımı düzensiz ise bu dağılım, enerji akış yollarını kopardığı için yapıt denge unsurundan yoksun olur. Bu durumda dengesiz bir yapıt estetik değer taşımadığı için kabul görmeyebilir.

Resim sanatı, duyguların uzamsal bir boşlukta hayal edilerek, iki boyutlu yüzeye yerleştirilmesidir. Bu alan, sanatçının düşünce ve yaşantılarının şekillendiği boş bir yüzeydir ve sanatçı bu yüzey üzerinde estetik enerji yaratma kaygısı taşır. İnsan, tek gözüyle ya da iki gözüyle bakarken çevresini kuşatan sonsuz evreni, yatay ve dikey olarak sınırlandırır. Aslında bulunduğumuz mekân içinde, her farklı bakış açısı farklı bir fiziksel sınırlandırmadır. Sanatçının iki boyutlu yüzeyi sınırlandırma eylemi önce zihninde bilişsel olarak gerçekleşir ve sonra yüzeye uygulanır (Kılıç, 2003: 39-40). İki boyutlu yüzey bizim enerji alanımızdır, bir sınırı vardır ve bu alanda kullandığımız tüm öğelerin bir uyumu olan dengenin aranması ve sağlanması gerekir. Çünkü sanat yapıtını değerli kılan en önemli estetik öğe 'denge'dir.

Sanatçı biriken enerjisini yapıtına aktarma eğilimi içinde bulunur ve quantum enerji alanı dediğimiz resim alanıyla, karşılıklı enerji alışverişlerine girerek enerjisini dışa vurur. İnsanın bu iki boyutlu resim yüzeyini doldurmak istemesine psikolojik açıdan yaklaşırsa, Tansuğ'a göre (1988: 66-67); '...doğayla insan arasındaki birliği kapsayan biçim eğilimleri, insanın akıl ve gözlem yoluyla doğadaki bilinmezliği kaldırdığı, tüm sırları açıklığa



kavuşturduğu bir davranışı belirler.’ Doğa, hoş giden mutluluk veren muhteşem bir varlıktır. İnsan doğadaki dengeye her zaman gıptayla bakmış, bir bal peteğinin sistematik dizilişine, bir kar tanesinin kristalize yapısına duyduğu hayranlığı ve bunlardaki dengeli yapıyı kendi yaratımlarına uyarlamıştır. Çünkü sanatın en yaygın tanımı olan; insana her zaman hoş duygular yaşatma amacı, yapıtta plastik öğelerin orantılı dağılımı ile sağlanır.

Resimdeki dengeyi; ‘Genelde, karşıt iki gücün denk gelmeleri ya da birbirlerine egemen olmamalarından doğan görelî ve geçici durum’ olarak tanımlayan Erzen’e göre (Eczacıbaşı Sanat Ans. Cilt 1, s.444); ‘...bir kompozisyonda, renk, ölçek, açı, yön ve ışık tonu gibi biçim öğelerinin birbiriyle çelişki içinde algılanmalarını sağlayan, bunların karşıt değerlerini yumuşak geçişlerle birbirine yaklaştıran, ya da bir bütün olarak algılatan bir tasarım sonunda elde edilmiş niteliklidir.’ Denge, sanat yapıtını oluşturan tüm sanat öğelerinin oluşturduğu bütünlüğe dayalı düzenin yarattığı dinamik bir etkidir. Bu nedenle denge, azlık-çokluk, büyüklük-küçüklük, incelik-kalınlık, sertlik-yumuşaklık gibi karşıtlıklardan oluşan bir gerilim ve bu gerilimin yarattığı uyumun gösterdiği bütünlüktedir (Gençaydın, 1993: 78). Öncelikle yapıtta başarılı bir kompozisyon gerekir. Kompozisyon, kavramsal ve görsel öğelerin (nokta, çizgi, renk, doku, boyut, biçim, yüzey) belirli, bir düzen içinde ve birtakım ilkelerle bir araya gelmeleri ile oluşur. Böylece doğadaki düzenli enerji dağılımı yapıta aktarılmış olur.

3.2. Fizikteki Entropi (Entropi) Yasası ile Resim Sanatındaki Denge İlişkisi

Fizikteki denge, birbirlerini karşı yönlerde çekmeye çalışan iki güç arasında gerçekleşir ki bu tanım görsel denge içinde geçerlidir (Genç ve Sipahioğlu, 1990: 69). Fizik kurallarına göre dengesiz bir yapı görsel algılama açısından dengede olabilir. Çünkü hem fiziksel hem görsel denge, her şeyin durma noktasına geldiği bir dağılım durumudur (Kılıç, 2003: 45). Farklı biçimlerin bir sistem içinde bulunması ya da sistemlerin kendi aralarında bir bütünlük oluşturması sonucu ortaya çıkan denge unsuru, dengelenme olasılıklarına bağlı olarak fizikteki termodinamik yasalar olarak adlandırılan entropi (entropi) ve diğer yasalara bağlı olarak gerçekleşir (Karayağmurlar, 1993: 159). Entropi; termodinamik’te, bir sistemin atomik, iyonik ve moleküler düzeyde düzensizliğini temsil eden parametre olarak tanımlanır (<http://www.itusozluk.com/>). Başka bir ifadeyle entropi; ‘...termodinamik bir sistemin başka sistemlere iş biçiminde aktarabileceği enerji miktarını gösteren özelliği ya da durum (hal) fonksiyonu’dur (Ana Britannica, Cilt 8, 1992: 210).

Bir sistemin ‘düzensizliği’, sistemin alabileceği mikroskopik hallerin sayısına bağlıdır; sistemin düzensizliği arttıkça makroskopik hali gerçekleştirecek koşulların bağlayıcılığı azalır ve makroskopik hali karşılayan mikroskopik hallerin sayısı büyür. Demek ki entropi düzensizlikle artar. Antropinin ‘bilgi eksikliği’ni de ölçtüğü söylenir; bu da entropi büyüdükçe sistemin makroskopik haline ait bilgileri kullanarak sistemin içinde bulunduğu mikroskopik hali duyarlı bir biçimde belirleme olanağının azaldığını gösterir. Bir sistemin denge halinin, son (Ω) maksimum değerine, dolayısıyla maksimum entropiye denk düştüğü kanıtlanabilir. Yalıtılmış bir sistem, kendiliğinden denge haline doğru değişime uğrar ve bu değişim sırasında antropisi artar (Büyük Larousse, Cilt 6, 1986: 3734).



Resim sanatındaki fizik denge, bizim algılarımıza bağlı olarak var olan dengedir. Bu algı; hareket, yön, ağırlık, derinlik, alt, üst, iç, dış gibi öğelerden oluşan psikolojik bir belirlemedir (Karayağmurlar, 1993: 162). Fizikte olduğu gibi karşı yönlerden birbirini çekmeye çalışan güçlerin oluşturduğu denge, sanat yapıtındaki denge içinde geçerlidir. Yapıtın en küçük öğesi olan nokta, noktaların yan yana diziliminden oluşan çizgi ve bu iki öğenin sık kullanımından doğan leke (değer), alandaki zıt dağılımları ile antropik bir özellik gösterir. Boşluk, düzlem, derinlik, hacim oluşturmak için kullanılan yön, ölçü, oran ve miktar zıtlıkları ile yapıt sistemli bir bütünlük içinde estetik değer kazanır.

Aslında ‘... fiziksel ya da görsel olarak denge, tüm hareketin sona erdiği bir dağılım durumudur’ (Genç ve Sipahioğlu, 1990: 70). Dengeli bir düzenlemedeki öğeler, biçim, renk, değer, doku, yön, aralık ve ölçüleri kendi aralarında bir karşılaştırma gerekliliği yaratırlar. Bu öğeler ortaya çıkan değerleri açısından tartıldıklarında genel bir denge duygusu vermeli, herhangi bir biçim ya da bir grup ağır basarak düzenlemenin ağırlık merkezini kendine kaydırmamalıdır. Ağırlık merkezleri birden fazla olduğunda, her merkez güçlü olmalı, ancak bu mücadelenin sonunda yine ağırlık merkezi, düzenlemenin ortasında, yakın bir yerinde kalabilmelidir. Dengenin bozulduğu durumlarda, dengeyi sağlayacak öğeler düzenlemeye eklenebilmeli ya da çıkartılabilmelidir (Güngör, 1983: 96). Örneğin koyu renkli ve büyük boyutlu görsel unsurlar, küçük ve açık tonlu unsurlardan daha fazla optik ağırlığa sahiptir. Ya da siyah, beyaz ve grilerden oluşmuş bir çalışmanın bir yerinde kullanılan canlı bir renk, optik dengeyi bulunduğu yöne kaydırabilir.

Dolayısıyla ‘... Einstein’in bulduğu doğadaki karşılıklı dengeyi ifade eden ‘maddenin sakınımı yasası’ içinde yer alan ‘Einstein eşitliği’, bütün varlıkların karşılıklı ilişkilerinde itme ve çekmeye dayanan bir dengeyi tanımlar. Bu yasaya göre her varlık, aynı zamanda bir enerji birikimidir. Enerjinin varlığı, maddenin varlığının koşuludur. Canlı ve cansız sistemlerde karşımıza çıkan bu durum, bir başka boyutta, sanat yapıtlarında da görülür’ (Karayağmurlar, 1993: 157).

Denge kuvvetlerin ve ağırlıkların eşitliği ilkesine dayandığından sanatta denge kesinlikle her şeyi aynı düzeye getirerek eşitlemek anlamında ele alınmamalıdır (Gençaydın, 1993: 78). Kompozisyonda en önemli ilke bütünlük ve bu bütünlük arayışındaki çeşitliliktir her öğenin bütüne ait ve uygun olması durumudur. Boşlukta uyum ve denge arayışı ile insanın duyarlılığını görsel biçim diline aktarma istemi kendini ve nesnelere idealleştirdiği, onlarda ölümsüzlüğü bile arayıp bulduğu ölçüde bir boşalma, bir kurtuluştur. Bu davranışta en önemli rol boşluk ve derinliğidir, yani uzayıdır (Tansuğ, 1988: 67).

Sanat ve fizik yasalar arasındaki ilişkiyi ve sistem içindeki denge unsurunu araştırmak için varsayılan kapalı sistem olgusu, bize göre oldukça düşük bir olasılığı simgeler. Çünkü evren kapalı bir sistemdir. Olasılığı yüksek olan devinimi nedeni ile bütün sistemler birbiriyle sürekli enerji alış verişinde bulunurlar. Bunun nedeni ise evrendeki sürekli oluşum gereğidir. Sanat yapıtının açık ve kapalı sistem olgusunu içinde barındırması sonucu, enerji alış verişlerinin belli noktasında canlılık sona ererken belli noktasında en üst dereceye ulaşması, antropinin olasılığı yüksek olana doğru yönelmesini gösterir. Bu durumu sanatçı ve yapıt arasındaki enerji alışverişi olarak değerlendirebiliriz. Yapıt canlı bir sistemi yani açık sistemi simgeler. Biten sanat yapıtında ortaya çıkan denge durumu, fizik kural açısından olasılığı



yüksek bir noktada kapalı bir sisteme dönüşür. Yapıt içindeki plastik öğelerin birbiriyle yan yana, alt alta, üst üste, öne arkaya gelme gibi birçok olasılıkları vardır. Yapıttaki denge, nesnel parçaların fiziksel ve tinsel dengelenişini ifade eder. Sanat yapıtı, sınırlarını aşarak insana sunduğu bilgi ile ifade değeri çok yüksek bir olasılığı açıklar (Karayağmurlar, 1993: 159-160).

Bu olasılıklarla birlikte maddeyi resim alanında plastik öğeler olarak ele alırsak nokta, çizgi, leke ve bunların hareketleriyle birlikte bir araya gelmeleri, ya da bunlardan herhangi birinin alandaki konumu, yönü, ölçü ve aralığı büyük bir enerji patlaması sağlar. Kuşkusuz bunu sağlayan sanatçıdır. Ancak bu durum rastlantısaldır. Çünkü kuantum fiziğine göre iki şey aynı anda olamaz, düşünce önce beyinde oluşur ve bunun için belli bir süreç gerekir. Düşün gücündeki enerji birikimi, öznel bir tavırla yüzeye aktarılır. Burada el, enerji aktarımını sağlayan ileticidir.

3.3. Resimde Dengenin Oluşturulması

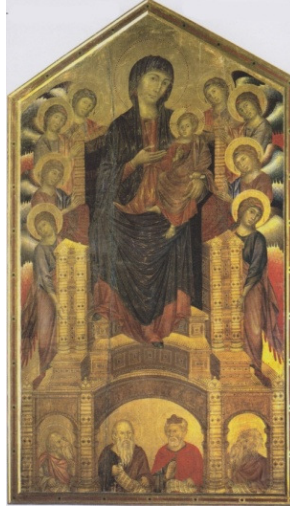
Resimde görsel denge çok değişik yollarla elde edilebilir. İki boyutlu yüzeyde figürlerin sayısı, yeri, dağılımı gibi kompozisyon hiyerarşik bir yapıda ya da dağılmış eşit ağırlıkla kurulabilir. Kompozisyon öğelerinin boyutları, yerleri, simetrik olup olmadıkları, eşit olup olmadıkları ve yönleri kompozisyonda belirsizlik ya da belirlilik yaratır. Denge arayışı, öğelerin bu durumları dikkate alınarak belirlenir. Burada eserin soyut ya da figüratif olması etkili değildir, çünkü denge her türlü üslupta yapıt için gereklidir. Becer (1997: 68)'e göre; dengeli bir tasarım yüzeyine iki ya da daha fazla sayıda görsel unsuru yerleştirmek, orantı sorununu doğurur. Orantı boyutlar arası ilişkilerdir. Tasarım yüzeyinin eni ile boyu, görsel unsurların genişlik ve yükseklikleri ile bir arada oluşturdukları kitlenin ya da kitlelerin boyutları arasında daima orantılı ilişkiler vardır. Bir görsel unsurun tasarım içindeki diğer unsurlarla kurduğu orantısız ilişkiler, algı ve iletişimi doğrudan etkiler. Genişliğin uzunluğa, renkli olanın renksiz olana, bir ölçünün diğerine eşit olduğu tasarımlar, monoton ve tekdüze görünür. Zıtlıkların dengesi her zaman bir uyumu ve dengeyi beraberinde getirir. Kusursuz bir sanat eserinde bütün elemanlar birbiriyle bağlantılıdır; bunlar birleşerek bir bütünlük kurarlar; bu bütünlüğün değeri ayrı ayrı elemanların değerinden daha üstündür. Kuşkusuz anlam zıtlığı, biçim zıtlığı veya görsel öğelerin zıtlığı ile tasarımın niteliği artırılabilir.

Bir tasarım simetrik denge ve asimetric denge olmak üzere iki farklı denge içinde düzenlenebilir. Simetrik dengede; şekil, yön ve mekânda iki yana, iyi orantılanmış ve dengelenmiş parçaların oluşturduğu genel bir yapı akla gelir. Ayrıca hayali bir çizgi ya da düzlemlerle ayrılmış iki yönlü biçim benzerliği de simetrik olarak tanımlanabilir. Birbirine eşit sıralanmış olarak kurulan bu denge, simetrik öğelerin hiçbir değişime olanak tanımayacak ölçüde kurgulanmasıdır. Simetrik denge, kesin kararlı oturmuş bir kompozisyonu oluşturur. Ancak fazla ilgi uyandırmaz, daha çok durağanlık çağırışımıdır. Nitekim sanatçılar tarafından çok tercih edilmez. Sanatçı için önemli olan tasarımda eşitsiz bir denge elde edebilmektir. Bu nedenle, simetrik olmayan, eşitsiz bir denge arayışı söz konusudur (Genç ve Sipahioğlu, 1990: 70). Denge kompozisyonu akıcı yapar dolayısıyla simetrik ya da asimetric kompozisyon, dengeyi çözümlenmiş demektir. Artık rastgele ve geçicilik hissi yoktur. Rastgelelik olsa bile planlanmış ve değişmez durumdadır.

20. yüzyıl başlarında ortaya çıkan modern sanat ve tasarım akımları simetrik dengeyi reddetmiş, simetri noksanlığı veya bütünü parçaları arasında orantıya dayalı bir eksiklik



anlamına gelen asimetriyi benimsemişlerdir. Bu akımlar asimetriyi birbirine benzemeyen ya da eşdeğer olmayan görsel unsurlar arasında dinamik bir denge ya da düzen sağlayan bir kavram olarak ele alıp kullanmışlardır. Dengenin asimetrikliği duygu yüklü ve dışavurumcudur. Simetride, durağanlık ve kasılma, asimetride de, hareket ve gevşeme duygusu vardır. Birinde düzen ve kural, diğesinde rastlantı ve keyfilik egemendir. Daha genel bir ifadeyle simetri, katılık ve sınırlılığ, asimetri, hayatı, eğlenceyi ve özgürlüğü simgeler (Becer, 1997: 65-67). Örneğin simetrik dengenin uygulandığı Cimabue'nin 'Sekiz Melek ve Dört Peygamber ile Madonna Baş Tacı' adlı yapıtında (*Resim 1*) dürüstlük ve saygınlığın psikolojik simgesi var olmakla birlikte gelenek, resmiyet ve otoritenin vurgulandığı görülmektedir.



Resim 1. Cimabue. "Sekiz Melek ve Dört Peygamber ile Madonna Baş Tacı", 1280-1285. Ahşap Üzerine Tempera, 385 x 223 cm, Uffizi Galerisi, Floransa.

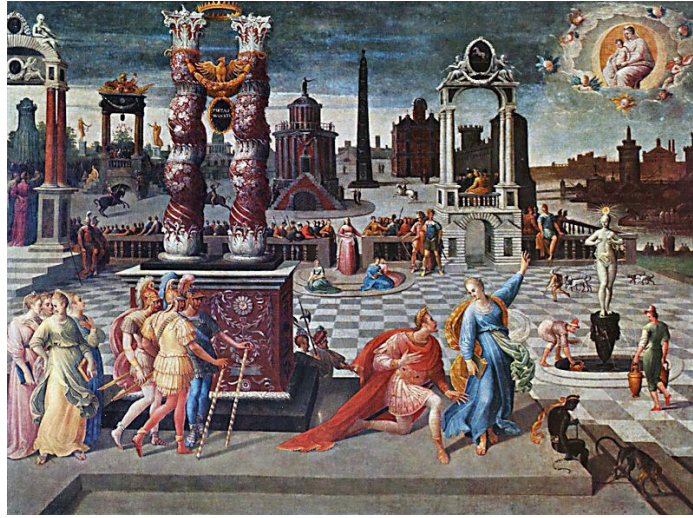
3.4. Yapıtın Estetik Değer Ölçüleri

Değer'in birincil önkoşulu, insanın duygu dünyasına yönelmek ve hatta içine girebilmektir. Eğer insanın neye ilgi duyduğu ve önem verdiği kavranabilirse bu koşul yerine getirilmiş olur. Buna 'ilgi merkezleri' de diyebiliriz. Sonra sıra anlatıma gelir; ilgi merkezine seslenebilen değerler, mutlaka yanıtlarını alırlar. Bu yanıtların kimliği, anlatım biçimini oluşturur. Anlatım biçimi, duygulara sesleniş ya da seslenişlere yanıttır. Eğer insanın duygularına seslenmeye, seslenişleri algılamaya ve tüm bunların sonucunda değer yapılanmasını irdeleme ereğine sahip olunursa, değerün önkoşulları yerine getirilmiş olur (Özturan, 2002b). Önkoşulların sağlanmasında izleyici olan yapıtın üretildiği toplumun özellikleri ve değer yargıları son derece önemli bir rol oynar. Dolayısıyla sanatçı, izleyici ve yapıt üçgeninde gerçekleşen bu değer sınırları sanatçının ve izleyicinin duysal ve bilişsel donanımlarına bağlı olarak yapıt üzerinde değişkenlik gösterebilir.

Sanatçı; sanat dallarının herhangi birinde özgün etkinliklerde bulunan estetik duyumu olan kişidir ve en önemli özelliği doğayı algılayabilen, tasarlayıp, yorumlayabilen yaratıcı bir insan olmasıdır. Sanat alımlayıcısı ise; sanat yapıtını izleyen kişidir. Yani estetik etkilenmeyi yaşayan kişidir. Sanatın amacı izleyiciye yaşamın anlamını kavratmak, dünyayı anlamlı kılmaktır. Sanatçı toplumun bir bireyi olarak içinde yaşadığı ortamın, kolektif bilincin bir yansımasıdır. Dolayısıyla temsil ettiği toplumun kavramsal, simgesel, imgesel değerlerini bildiği için yaratımlarında bunları, görüngenü değerleriyle ifadelendirebilmek yeteneğine



ulaşmak durumundadır (Atalayer, 1994: 134). Sanat yapıtı, yani nesne duyulara hitap eder. Toplumun ortak bilincini yansıtan anlamlı ifade ve algılar gösteren ve gösterilen olarak bir bütündür. Örneğin Caron'un 'Augustus ve Tiburlu Bilici Kadın' adlı yapıtı (*Resim 3*), o çağ toplumunun simgeleri olan mimari üslup, yaşam tarzı, inanç ve geleneklerini mitolojik imgelerle örülü sahnesinden günümüze taşımaktadır. Resim toplumun günlük yaşantısı, giyimi, sanatı, tekniği, farklı yerlerde konumlandırılmış figür grupları arasında geçen olaylarla akıcı ve duyguyu yüklü bir görsel şölen havasındadır.



Resim 3. Antoine Caron. "Augustus ve Tiburlu Bilici Kadın", 1580.
Tuval Üzerine Yağlıboya, 125 × 170 cm, Louvre Müzesi, Paris.

Estetik etkilenme olayı boyunca, gerçeklik, görerek alıştığımız dış kabuklarından soyulur, olağan zamanlarda görmediğimiz gizlerini, içini bize açar. Renkler, biçimler, tonlar, çizgiler aracılığı ile bir tuval üzerine aktarılmış bir doğa görünümü, gerçeklikte taşıdığı pratik anlamını yitirir, sanata özgü bir yansıyış içinde değişir. Bu doğa görünümünü, bir tuval üzerinde izlemiş olan insan, artık aynı insan olmayıp, aynı doğa görünümüne aynı gözlerle bakamaz (Doğan, 2001: 50). Constable'ın "Wivenhoe Parkı" (*Resim 2*) adlı yapıtında olduğu gibi havanın ve ışığın titreşimleri, rüzgâr, bulutlar ya da nehrin köpüğü gibi devingen öğeler alımlayıcıyı bakıp gördüklerinden daha farklı bir boyuta taşır.



Resim 2. John Constable. "Wivenhoe Parkı", 1816.
Tuval Üzerine Yağlıboya, 56,1 × 101,2 cm, Ulusal Sanat Galerisi, Washington (D.C.)



Yapıtın en önemli niteliği algılanabilir olmasıdır yani anlamlı olmasıdır. Yapıt özel anlamları olan bir algılanabilir. Bir yapıtı algılamak onun anlamlarına girmektir. Çünkü yapıt bu anlamları oluşturan ve dışlaştıran özel imlerle örülmüştür. Bu yüzden o bizim için herhangi bir şey ortaya koyan özel bir şeydir (Timuçin, 2002: 13). Yapıtın özel anlamı, bizim onda aradığımız ya da bulduğumuz mesajdır. Sanat yapıtını belirleyen belli başlı özelliklerden biri özgünlük, diğeri de onun tek, biricik olmasıdır. Çünkü her sanat yapıtı onun yaratıcısına özgüdür ve ondan başkasına atfedilemez. Sanatın bu özelliği, sanatçının kişiliği ile yakından ilişkisi olan 'biçem' kavramıyla paraleldir. Sanatçının özgünlüğünü oluşturan, onun kendisine özgü biçimidir. Biçem bu anlamda, sanatçının bütün ürünlerinde görülen bir özellik olarak, aynı zamanda o sanatçının kendi dalına getirdiği yeniliktir (Bozkurt, 1992: 14). Her sanatçı kendine özgü biçimiyle sanata yeni bir boyut kazandırır. Bu boyutta kullandığı öğelerin orijinalliği ve farklı anlatımı aynı zamanda sanata getirdiği yeniliklerdir. Böylece farklı yaratıcılık özellikleri ortaya çıkar.

3.5. Estetik Değerlerin Bireye Kazandırılmasında Sanat Eğitiminin Rolü

Sanat eğitimi, sanatçı eğitiminden ayrı düşünmek olanaksızdır ancak genel eğitim içindeki sanat eğitimi ile güzel sanatlar liseleri ve fakültelerindeki sanat eğitimi ayrı ele almak gerekir. Sanatçı eğitimi, sanat eğitimi içerse de sanat eğitimi sanatçı eğitimi değil, sanatsever eğitimi hedefler. Bu yolla algı alanı genişledikçe ve zenginleştikçe, sanatın belli bir disiplini, belli bir alanı içinde yer alan ürünleri de daha güzele doğru gelişim ivmesi kazanır. Sanat eğitiminin amacı insan varlığını değerli kılmak, yaşamdan daha çok tat almayı sağlamak, insanı kendi öz değerleri içinde var ederek çağdaş ve yaratıcı nesiller yetiştirmektir (Erinç, 1998: 33-34).

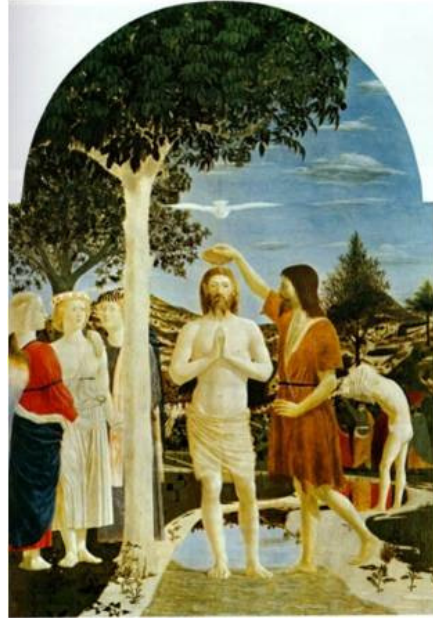
Yaratıcılık, kişilerin doğuştan getirdikleri bir özelliktir. Her insanda az veya çok bazı yaratıcı belirtiler ve özellikler vardır. Bir başka deyişle yaratıcılık, toplumun ekonomik veya sosyal yapısının sanatçının kişiliği tarafından sorgulanıp, düşünceleriyle yoğrulup, yeni-özgün bir biçim almasıdır (Artut, 2004: 155). Yaratıcı sanatçı, doğuştan getirdiği bir takım yetileri içinde bulunduğu çevrenin etkileriyle birleştirerek dışavurumunu bir yapıt üzerinde ifade eder. Yaratıcı bir tavır içinde sanatçının yapıtını üretmesi ve alımlayıcının bu nesne karşısındaki etkilenme düzeyi bu iletişimin niteliğini ortaya koyar. Bu nitelik sanatçının yaratıcılık düzeyi ve estetik bilgisini yapıta nasıl ve ne kadar yükleyebildiği, alımlayıcının ise yapıt karşısındaki gösterdiği estetik tavırda aranır. Sanatçının anlatma, ifade etme, biçimlendirme yetileri, alımlayıcının yapıtı algılama düzeyi ve yapıttan etkilenme oranı; yaşadığı yer, sosyal çevre, aldığı eğitim ve edindiği kültür birikimi, yaşam anlayışı, gelenekleri ve toplumsal değer yargıları ile oluşmuş bir bütün olarak kendisinde bulunan donanımlarına bağlıdır.

Her insan ister bilinçli olarak, isterse bilinç-altı sezgiyle değerlerini bütünleştirmek, amaçlarını seçmek, geleceğini planlamak zorunda olduğunu bilir. Hayatının birliğini ve beraberliğini sürdürmek için, hayatının her anında, her seçiminde, her kararında ve her faaliyetinde değer yargılarının varlığı hakkında kapsamlı bir görüşe sahiptir. Sanatçı ise bütün bunların yanı sıra yapıtını oluştururken, o zamana dek biriktirdiği deneyimlerini düşünsel yetisiyle harmanlayarak kendini bir üst noktaya getirir. Bu nokta onun yapıtına yüklediği anlam, özü oluşturan duyguların ve eylemlerin dışavurumudur. Bu duygu ve eylemler izleyici ile buluştuğunda yapıt bir değerlendirme sürecine girer. Kuçuradi'ye göre bir yapıtın değerlendirilmesi üç ana aşamadan geçer. İlki anlamak, ikincisi: bir yapıtı kendi alanında bir yere oturtmak ve kendi alanındaki yerini belirlemek, üçüncüsü ise bir yapıtın önemini, böyle



bir yapıtın yaratılmasının insanlık için ve evren için anlamının ne olduğunu göstermek, bu olanakların etik değerler bakımından anlamını göz önüne sermektir (Özturan, 2002b).

İzleyicinin yapıtın etkilenme oranı ve ona değer biçme yetisi aldığı sanat eğitimi ve yaşam felsefesi ile doğru orantılıdır. Eğer bireyin düşünsel algı dünyası zayıf, içsel zenginliği doyurucu değilse yapıtın neyi atfedeceğini, onu nereye oturtacağını ve ne ile kıyaslayacağını bilemez. Bu durumda dünya mirası olmuş eserler kimilerine göre fazla bir şey ifade etmese de algılama ve değerlendirme yetisi güçlü olan bireyler için özel nitelikler ve anlamlar taşır. Örneğin 1442’de Erken İtalyan Rönesansı’nın büyük sanatçılarından biri olan Piero della Francesca’nın tempera tekniği ile yapılmış ‘İsa’nın Vaftizi” adlı resmi (*Resim 4*) toplumun önemli değerlerinden biri olan dinsel bir töreni canlandırmaktadır.



Resim 4. Piero della Francesca. “İsa’nın Vaftizi”,
1442. Ulusal Galeri, Londra.

İnanç, sevgi, aşk, korku, acı gibi ortak manevi duyguların toplum yapısındaki önemini vurgulayan bu tarz yapıtlara toplum tarafından daha yüksek değerler atfedilir. Ancak yapıtın ne kadar büyük ve önemli olursa olsun onu değerlendirecek donanıma sahip bireyler ve onların oluşturduğu toplumlar yoksa yapıtın da bir anlamı olmaz. ‘İsa’nın Vaftizi’ adlı resmi plastik açıdan değerlendirdiğimizde kompozisyon kurgusu titizlikle ele alınmıştır. Resim mekân, orantı, biçim ve renk dengesi ile orantı konusundaki başarıyı gözler önüne serer. Dönemin özelliklerine uygun olarak figürler resmin tam ortasından geçen (hayali) dikey eksene göre ağırlık dengesi gözetilerek yerleştirilmiş, aşırı hareketlerden kaçınılmıştır (Atasoy ve Tükel. <http://www.istanbul.edu.tr/>). Bu nedenle resim; yapıtın yapıt yapan sanat öğelerini taşıması ve alımlayıcılarını etkilemesi bakımından oldukça önemlidir ve sanatsal değer taşımaktadır.

İnsanda görsel güzellik duygusu tüm duyularının düzeni, birliği ve uyumu ile oluştuğu için sanatçı duyum, algı ve heyecanlarını başkalarına aktarırken izleyende güzellik duygusu uyandıracak biçimler yaratma gayreti içinde olur. Freud ‘...bir sanat yapıtının bize verdiği asıl haz ruhumuzdaki gerilimleri gidermesinden kaynaklanır’ der (Freud, 2001: 115). Çünkü bir



sanat yapıtının zihindeki oluşum sürecinde en önemli etken, bireyin yaşamla barışıklığıdır. Mutlu yaşam olgusuna sahip bireylerin tüm yapıtlarına içsel değerlerinin yansması kaçınılmazdır. İçsel zenginliği oluşturan etik, estetik ve düşünsel tüm değerler güzellikleriyle, çirkinlikleriyle, kaygılarıyla, kuşkuyla, korkularıyla, endişeleriyle sanatçının iç dünyasını etkilediği oranda onun yapıtlarında da kendini gösterir (Özturan, 2002a).

Daha çok sanatta yaratıcılık üzerinde duran Read yaratıcılık kavramı için; ‘...önceden biçimi ve hiçbir yüzü olmayan bir şeyin varlık kazanması’ derken şunu da ekler: ‘Yaratma yoktan var etme olabileceği gibi, daha çok ve genellikle, var olan malzemenin yeni biçimde kullanımı, yeni baştan uyarlanmasıdır’ (San, 2004: 14). Yaratma sürecinde bir nesnenin estetik boyutu, işlevi ve biçimi imgesel temeller üzerinde yükselir. Çünkü sanatçı ile nesnel gerçeklik arasında bir iletişim ve tavır sirkülasyonu vardır. Sanatçı, nesnel gerçekliği imgesel olarak algıladığı için imgelem, yaratıcı süreç içinde devamlı etkin durumdadır. Ayrıca imgelem, sanatçı ile yapıt arasındaki etkileşim süreci içinde üretici ve doğal bir zihinsel yetenek olarak görülebilir. Bu süreç sanatçının bilgi birikimlerini, deneyimlerini etkinlikler içinde biçimlendirip, somutlaştırarak özel bir dünya kurma çabası olarak anlamlandırılabilir (Artut, 2004: 156). Sanat çevrelerinde üstün bir yaratıcılığa sahip olduğu, eserlerine eşine az rastlanır bir zihinsel beceriyi yansıttığı şeklinde yorumların sıklıkla yapıldığı ressam Dali, yaşam döngüsünü ve içinde bulunduğu karmaşık durumu kendine kurduğu özel dünyada anlatır. Dali’nin önemli eserlerinden biri olan ‘Narkissos Metamorfozu’ adlı tablosunda (*Resim 5*), Yunan mitolojisindeki Narkissos’un kendi gölgesine aşkını ve Tanrı’nın bu gölgeden nergis çiçeğinin tomurcuğunu çıkarmasını anlatır. Bu muhteşem tasavvur gerçeküstü bir tavırla ifade edilse de toplumun değerlerinden mitolojik bir kahramana bağlanmıştır.



Resim 5. *Salvador Dalí.* “Narkissos’un Metamorfozu”, 1937.
Tuval Üzerine Yağlıboya, 51,1 cm × 78,1 cm, Tate Modern, Londra.



4. TARTIŞMA VE SONUÇ

Temel sanat ilkeleri sanat yapıtını oluşturan temel sanat öğelerinin yüzey üzerinde düzenli ve sistemli dağılımını sağlayarak yeni anlatım olanakları sunar. Bu düzenli ve sistemli görüntü öğeleri anlatımın gücünü ve zenginliğini etkilediği gibi yapıtta dengeyi sağlar. Sanatçı duygulanımlarını seçtiği plastik ifade öğeleri ile aktaran, bu aktarımı resim alanını en iyi şekilde kullanarak yapan kişidir. Bizim için değeri yüksek olan bir yaratım sunarken varlığını sorgular, bu onun için bir zorunluluktur. Bu alışverişte gerilim alanı antropik açıdan en yüksek seviyeye çıkabildiği gibi en düşük seviyeye de inebilir. Çünkü evrendeki enerji akışı yok olmaz sadece devinir. Bazı yerlerde toplanır bazı yerlerde seyrelir. Böylece zıtlıklar doğar, zıtlıklar da resmi dengeye getirir.

Bireyin hayatındaki düzen ve sistem ise yaşam dengesini oluşturur. Gerçek huzur dengeli bir yaşamda bulunur ve birey bu olguyu sanat eğitimi ile kazanır. Sanat eğitimi, güzel sanatların tüm alanlarını ve biçimlerini içine alan, kişinin duygu, düşünce ve izlenimlerini anlatabilmek, yetenek ve yaratıcılığını estetik bir seviyeye ulaştırmak amacıyla yapılan okul içi ve okul dışı yaratıcı eğitim faaliyetlerini içeren, bireye estetik kişilik kazandırmayı hedefleyen bir eğitim alanıdır. Bireyin bilişsel ve duysal ihtiyaçlarını fark etmesini ve bunları nasıl gidereceğini sorgulayıp, güç ve potansiyelini nasıl kullanacağını öğrenmesini yani yaratıcılığını keşfetmesini ve geliştirmesini sağlar.

Bireyin yaratıcılığı eğitilebilir ve geliştirilebilir olduğu için bilim eğitimi kadar sanat eğitiminin de gerekliliği tartışılmaz. Savaşlar, açlık, dünyayı yöneten güçler, genetik oynamalar gibi insanlığı tüketen kirlilikleri durdurmak, hızına yetişilemeyen teknolojiye yetişmek, tüketmekten çok üretmek için, bilim eğitimi yanında doğru, dürüst, adil, ahlaklı, cömert, yardımsever, öngörülü ve geniş görüşlü bireylerin yetiştirilmesi için kaliteli bir sanat eğitimi gerekmektedir. Estetik eğitimi verecek eğitmen, bu eğitimin yöntem ve metotları sadece sanatçı yetiştirmeye değil sanat yoluyla eğitim vermeye uygun olmalıdır. Her şeyden önce bireyin bu eğitim yönteminden zevk alması, yaptığı ve ürettiği etkinlikten heyecan ve mutluluk duyması sağlanmalıdır. Böylece kendine güvenen, üretken, zihinsel yetileri gelişmiş birey bir değer olarak kabul edilir ve bundan değerli toplumlar doğar.

Bir yapıta verilen estetik değer ölçüsü, yapıttaki estetik kalite ile doğru orantılıdır. Sanat eğitimi ile kazandırılan estetik değerler, bireyin; yorum, yargı ve gözlem yeteneğine sahip, duyarlı ve yaratıcı çözüm yolları üretebilen bir varlık haline gelmesini sağlar. Sanat yapıtlarının etkisi altında, insan görüş ve duygu gücünü zenginleştirir, dolayısıyla dünyayı yeni baştan algılayabilecek bir güç kazanır. Sanatın, alımlayıcının duyuvarı üzerinde yaptığı güçlü etki, sanatın anlatım öğeleri ve araçları güçlendikçe, yeni biçimler kazandıkça, zenginleştikçe durmadan artar. Sanat eğitimi, bireyin duygu ve sezgilerini görselleştirmesini sağladığı gibi, görsel boyutlu çalışmaları diğer disiplinlerin diline çevirme yetisi de kazandırır. Bireyin kendine özgü yaratıcı güçlerini keşfetmesine, gözlemlerini, duygularını, imge ve hayallerini tasarımlarıyla ifade edebilmesine ve bunları geliştirmesine yardım eder.

Böylece birey sanatın temel öge ve ilkelerini öğrenir. Nokta, çizgi, leke, renk, biçim gibi öğeleri; zıtlık, egemenlik, görsel denge, ritm, şekil ve zemin algıları olan görsel tasarım ilkeleriyle nasıl kullanılacağını kavrar. Dolayısıyla güzeli aramak, bulmak, görmek, dokunmak, işitmek ve haz almak duyuvarını geliştirerek estetik edinim kazandırır. Kopya ve taklitten uzak orijinal ve özgün olmayı kavrar. Çeşitli malzemeleri tanır teknik ve



olanaklardan yararlanmayı öğrenerek ifade özgürlüğü kazanır. Kaliteli bir sanat eğitimi, bireyin yaptığı işten zevk almasını, yeni araştırmalara ve deneylere daha içten ve istekle yaklaşmasını sağlar. Böylece birey yaşadığı ortamı değerlendirir, olumlu ve olumsuz davranışları ayırt ederek dürüst, ahlaklı, mutlu ve pozitif bir karakter kazanır.

Bireyin algılama, düşünme, hayal etme, ileriye görebilme, tasarlama, yorumlama, ifade etme ve eleştirme davranışları, içinde yaşadığı toplumun değer yargıları ile şekillenir. Bu değerlerin devamını sağlamak için yaratıcı ve eleştirici düşünme yeteneğine sahip nesiller yetiştirmek gerekir. Sanatı tüm yönleriyle kavrayan birey geçmişteki hataları, günümüzdeki sorunları geniş bir perspektifte sorgulayarak yüksek derinlikte çözüm yolları üretir. Geleceği hisseder, hangi değerlerin eksik ve zayıf olduğunu tartarak onları zenginleştirmeyi hedefler. Tekrarlanan taklit edilenden uzak durarak, insanlık için en verimli, en sağlıklı ve en çağdaş olan düşünce ve davranışlara yönelerek onları benimser. Dolayısıyla sanat yapıtı kadar demokratik hiçbir söylem olamaz.

KAYNAKLAR

- Ana Britannica Cilt 8, (1992). Entropi. İstanbul: Ana Yayıncılık A.Ş.
- Artut, K. (2004). *Sanat Eğitimi Kuramları ve Yöntemleri*. Ankara: Anı Yayıncılık.
- Atalayer, F. (1994). *Temel Sanat Öğeleri*. Eskişehir: Anadolu Üniversitesi Yayınları.
- Atasoy, N. - Tükel, U. (2013). İtalya’da Rönesans Sanatı. (Erişim Tarihi 20.02.2013)
<http://www.istanbul.edu.tr/Bolumler/guzelsanat/italyadaronesans.htm>
- Balcı, A. (2007). *Sosyal Bilimlerde Araştırma Yöntem, Teknik ve İlkeler*. 6. Baskıdan Tıpkı Basım. Ankara: Pegem A Yayıncılık.
- Becer, E. (1997). *İletişim ve Grafik Tasarım*. Ankara: Dost Kitabevi.
- Bozkurt, N. (1992). *Sanat ve Estetik Kuramları*. İstanbul: Ara Yayıncılık.
- Büyük Larousse Cilt 6, (1986). Entropi. İstanbul: Gelişim Yayınları A.Ş.
- Doğan, M. H. (2001). *Estetik*. İzmir: Dokuz Eylül Yayınları.
- Freud, S. (2001). *Psikanaliz Üzerine*. (Çev. A. Avni Öneş) İstanbul: Say Yayınları.
- Genç, A. ve Sipahioğlu, A. (1990). *Görsel Algılama Sanatta Yaratıcı Süreç*. İzmir: Sergi Yayınevi.
- Gençaydın, Z. (1993). *Sanat Eğitimi*. Eskişehir: Anadolu Üniversitesi Yayınları.
- Güngör, İ. H. (1983). *Temel Tasar*. İstanbul: Afa Matbaacılık.
- Hançerlioğlu, O. (1996). *Felsefe Sözlüğü*. İstanbul: Remzi Kitabevi.



Karasar, N. (1998). *Bilimsel Araştırma Yöntemi*. 8. Basım. Ankara: Nobel Yayın Dağıtım.

Karayağmurlar, B. (1993). Sanatsal Yaratıcılıkta Soyutlama ve Günümüz Sanatındaki Yeri, Dokuz Eylül Üniversitesi, Sosyal Bilimler Enstitüsü, Resim Ana Sanat Dalı, Sanatta Yeterlik Tezi, İzmir.

Kılıç, L. (2003). *Görüntü Estetiği*. İstanbul: İnkılâp Yayınları.

Özturan, M. (2002a). “Bir Sanat Yapıtında Estetik Kaygı Zorlamaları”, *Fotografya Dergisi*, Sayı 14. http://www.fotografya.gen.tr/issue-14/Sanat_ve_Felsefe_14.htm

Özturan, M. (2002b). “Bir Sanat Yapıtının Değersel Sınırlamaları”, *Fotografya Dergisi*, Sayı 15. http://www.fotografya.gen.tr/issue-15/sanatvefelsefe_index_15.htm

Tansuğ, S. (1988). *Sanatın Görsel Dili*. İstanbul: Remzi Kitabevi.

Timuçin, A. (2002). *Estetik*. İstanbul: Bulut Yayınları.

Lenoir, B. (2005). *Sanat Yapıtı*. (Çev. Aykut Derman) İstanbul: Yapı Kredi Yayınları.

Nietzsche, F. (2003). *Müziğin Ruhundan Tragedyanın Doğuşu*. (Çev. İsmet Zeki Eyüboğlu) İstanbul: Say Yayınları.

Kuçuradi, I. (2003). *İnsan ve Değerleri*. Ankara: Yankı Yayınları.

San, İ. (2004). *Sanat ve Eğitim*. Ankara: Ütopya Yayınevi.

Antropi. (Erişim Tarihi 25.02.2013) <http://www.itusozluk.com/goster.php/antropi>