

## TÜRK VE YUNAN TRAKYA’SINDA “U” NARTEKSLİ GEÇ DÖNEM KİLİSELERİ

Yılmaz BÜKTEL<sup>1</sup>

### ÖZET

“U” Narteksli kiliseler ile ilgilenmemiz, 2000 li yılların başlarında Edirne’deki iki Bulgar Kilisesi hakkındaki bir Yüksek Lisans çalışmasıyla (Esin Benian) başladı. 2000’in ilk 10 yılı içinde bu iki Kilisenin restore edilmesiyle yapılar turizme ve Bulgaristan’dan otobüs turları ile gelen Bulgar – Ortodoks vatandaşları için düzenlenen ayinlere sahne oldu. Bu süreci takiben, Esin Benian’ın çalışmasının bir değerlendirmesini içeren tarafımdan yapılan ilk yayın 2009 yılında tamamlandı. 2010 yılındaki Uzunköprü Kilisesi ve 2013 yılındaki Şarköy Eriklice Kilisesi hakkında yapılan yayınlar ve özellikle Uzunköprü kilisesini incelerken özelliklerini tanıdığımız Yunanistan’ın Evros(Meriç) ili sınırlarına dahil olan Dimetoka ve Sofulu yerleşimlerinde aynı dönemin yapıları olan 5 kilise, tanımlamaya çalışacağımız plan tipinin 19 yyda bölgede geniş bir coğrafyada kullanıldığını gösterdi. Gezgin bir inşaat ekibi tarafından yapıldığı düşünülen yapılar, bu ve diğer özellikleri ile geç dönem kiliseleri arasında ayrı bir yeri hak ediyordu.

“U” narteksli kiliseleri tespit, inceleme ve derleme çalışmalarımız devam ediyor bu nedenle Bildiri bu 9 kilisenin bir değerlendirmesini ve “U” narteksli kiliseler hakkında genel bir takım düşünceleri ifade etmeyi amaçlayan bir yarıyol çalışması olarak görülmelidir.

**Anahtar Sözcükler:** U Narteks, Kilise, 19.yy, Türkiye, Yunanistan.

## SPÄTZEITIGE KIRCHEN MIT U- NARTHEX IN DEN TÜRKISCHEN UND GRIECHISCHEN THRAZIEN

### ZUSAMMENFASSUNG

Unser Interesse an Kirchen mit U-Narthex hat anfangs 2000 mit einer Masterarbeit (Esin Benian) über zwei bulgarischen Kirchen in Edirne angefangen. Durch die Renovierung der beiden Kirchen im ersten Jahrzehnt 2000 wurden diese Gebäude für den Tourismus und für die Gottesdienste der Bulgarisch-Orthodox –Bürger, die aus Bulgarien mit den Bussen kommen, zur Verfügung gestellt. Anschließend wurde die erste Publikation von mir, die auch eine Auswertung der Arbeit von Esin Benian beinhaltet, vollendet. Die Puplicationen über Uzunköprü Kirche in 2010 und über Şarköy Eriklice Kirche in 2013 und 5 Kirchen der selben

---

<sup>1</sup> Yrd.Doç.Dr., Trakya Üniversitesi Edirne/Türkiye, ybuktel@gmail.com

Epochen in den Wohnbezirken Dimetoka und Sofulu, die zur Stadt Evros (Meriç) in Griechenland gehören, haben uns gezeigt, dass dieser Plan, den wir zu definieren versuchen, im 19. Jh. in der Region in einer weiten Geographie durchgeführt wurde. Der hat besonderen Wert unter den Mobil Konstruktion Kirchen beigemessen.

Unsere Arbeit als Feststellung, Erforschung und Abfassung über U-Narthex Kirchen dauert noch. Daher sollte diese Arbeit als eine Auswertung von 9 Kirchen und als eine halbwegs-Arbeit, die die allgemeinen Meinungen über die U- Narthex Kirchen zu artikulieren beabsichtigen, gesehen werden. ( Dr. A.Haldan)

**Schlüsselwort:** U-Narthex, Kirche, 19. Jahr, Turkei, Griechenland

## GİRİŞ

2000 yılının başlarında asistanım ve tez öğrencim Esin Benian ile başlattığımız çalışmanın amacı, Edirne’de biri kullanılabilir durumda ve diğeri de harap halde bulunan iki Bulgar Kilisesiydi. Tez çalışması tamamlandığında Bulgaristan’da pek çok kilise tiplmesi olduğunu, ancak ele aldığımız iki örneğin bunların hiçbiri ile mimari planlama açısından bir benzerlik olmadığını gördük.(Benian,2004) Tez çalışmasının ortaya koyduğu diğer önemli bir konuda, bu iki yapı Bulgaristan’daki örneklere benzemezken esas itibarıyla birbirinin benzeriydiler. Bizim “U” narteksli diye tanımlamaya çalıştığımız yapılarda, narteksler yapının sadece giriş(batı) cephesinin önünü değil yan cepheleri de 2. veya 3. Pencere hizasına göre kapatıyor böylece yapı kütesine bir “T” formu veriyordu.(Benian,2006 – Büktel,2009)

Geçen zaman süresince bu ilginç planın Bulgaristan’da benzerlerini aradık ancak bu benzerleri yurt dışında değil sınırlarımız içinde, hatta il sınırları içindeki Uzunköprü’de bulduk.(Büktel,2010 – Ertuğrul,2011) Uzunköprü Kilisesini Eriklice Kilisesi (Büktel,2013) ve Yunanistan Dimetoka’da üç ve Sofulu’da bulunan iki kilise izledi.( Louisa-Efthimia,2004) Yunanistan’daki 5 kiliseden sadece birini görmüştüm. Konu ile ilgili yaptığım üç yayında kendi incelediğim dört kilisenin dışında bu 5 kiliseyi de plan ve resimleri üzerinden inceledik.(Büktel,2011) Bu 8 kiliseyi kronolojik olarak listelersek, Dimetoka ve Sofulu’nun 19 yyda Türk toprağı olduğunu ve zamanın Edirne vilayeti sınırları içinde olduğunu var sayarak Bu yapıları “Edirne Kiliseleri” olarak adlandırmak mümkün.

1. Dimetoka Aziz Athanasius Kilisesi, 1834
2. Sofulu Aziz Athanasius Kilisesi, 1840-1843
3. Dimetoka Meryemana Kilisesi, 1843
4. Dimetoka Kurtarıcı İsa Kilisesi, 1848
5. Sofulu Aziz Yorgi Kilisesi, 1854

6. Edirne Sv Konstantin ve Sv Helena Kilisesi 1869
7. Uzunköprü Vaftizci Yahya Kilisesi 1875
8. Edirne Sv. Georgi Kilisesi 1880
9. Eriklice Meryemana Kilisesi 1881-1896

Listenen kiliselerin bazılarının tarihlerinde netlik olmasa da belirleyebildiğimiz tarihleri kullandık ki 9 yapının hepsi de 19 yy. kiliseleri olarak görülebilir.

Burada önemli bir olgu var. Benzer özellikler taşıyan bu yapıları kimlerin yaptığı konusu. Bu konuyu, Uzunköprü kilisesi bahsinde değindiğimiz Bulgar ya da Rum gezgin ustalar tarafından yapılmışlardır diyebilir ve yapıların hepsinin Eski Edirne vilayet sınırları içinde olmasını da dayanak gösterip konuyu kapatabilirdik ve bu bildiriye de belki gerek kalmazdı.

Ancak 2013 yılındaki Eriklice bildirimizin sunumundan sonra Plan tipinin farklı bölgelerde de örnekleri çıkmaya başladı. Bir yapı hakkında araştırmalar yaparken bir başka yapı karşımıza çıkıyordu. Şimdiki halde henüz görüp, bizzat üzerinde çalışamadığımız 5 kilise daha çıktı:

- A1. Ayvalık'ta (Balıkesir) Taksiyarhis Kilisesi 1844
- A2. Midilli Petra Kilisesi 1865
- A3. Midilli Agiasos kilisesi 1877
- A4. Kornfolia Kilisesi 1858
- A.5. Bulgaristan Peruştitza Başmelek Mikhail Kilisesi 1847-49

Bu çalışmaya esas olmak üzere yukarıda listelediğimiz 5 kilise ile ilgili olarak da konumuz dahilinde kısa tanımlamalar yapacağız ancak onların detaylı asıl çalışmaları doğal olarak daha ileriki bir tarihte gerçekleşecek.

#### **“U” Narteksli 19. yy Kiliselerinin Ortak Özellikleri**

Bugün için sayıları toplamda 14 ü bulan bu kiliselerin tarihçe dahil tüm özelliklerini bir bildiri formatı içinde vermenin, okurun kafasını karıştıracığı düşüncesiyle böyle bir çalışmadan kaçınıyoruz. Zaten Bu yapıların ayrıntılarına inen çalışmaları ilk 4 kilise için biz yaptık.(Büktel,2009-2010-2013) Dimetoka ve Sofulu'daki toplam 5 kilise ise Louisa ve Eftimia'nın Yunanca yayınında yapılmıştı. Geriye kalan beş kilise ve ortaya çıkacak olası yeni örnekler de zaman içinde çalışılacaktır.

Biz bu bildiride 14 kilisenin benzer özellikler gösteren Narteks yapılarının formları, duvar işçiliği ve çatı örtü sistemleri üzerinde duracağız.

Tek nefli Eriklice Kilisesi hariç 13 kilisenin tamamı üçer nefli olan bazilikalardır.

“U” biçimli narteks bölümleri Naos bölümlerinin üç yanını sararken bazı farklı özellikler gösterebilir: Bazısı dışa tamamen kapalı olup sadece ön cephede üçlü veya tekli bir giriş bölümü bulunur; Bazılarında ise ön cephenin tamamı kemerli açıklarla dışarı açılmaktadır; bazılarında ise bu kemerli açıklıklar yan cephede de devam etmekte ve “U” biçimli narteksi bir portiğe dönüştürmektedir.

“U” biçimli nartekslerin ahşap ikinci katları genellikle **Gynektion(=Kadınlar Mahfili)** olarak kullanılır. Kadınların, kiliseye erkeklere görünmeden girebilmesi için onlara ayrılan girişler, narteksin sağ ve sol yan cephelerinden ya da “U” biçimli nartekslerin apsis yönüne bakan bitim noktalarından açılan kapılarla sağlanır.

Edirne’deki Sv. Georgi Kilisenin narteksinin ön cephesinde alınlık üstünde bir de çan kulesi yer alır. Bu çan kulesinin yeri karakteristik görünse de diğer yapılarda görülmez ama bazı örneklerde adı geçer. Yunanistan sınırları içindeki örneklerde, yanlarında bulunduğu kiliselerden daha yeni oldukları fark edilen çan kuleleri vardır. Aslında çan kulesinin yapı üzerinde olması yerine yapının bitişiğinde olması, cami-minare ilişkisini akla getirir. Bu da birlikte yaşayan iki toplumun kültürlerinin etkileşimi olarak yorumlanabilir.

İncelediğimiz ve fotoğraflarından gördüğümüz kadarı ile 14 kilisenin yapılaşmasının benzer özellikler içerdiği görülecektir. Giriş cephesi her örnekte en gösterişli cephelerdir. Yapıların diğer cephelerinin saçak ve subasman seviyeleri ile köşe dönüş noktaları kesmetaşlarla çerçevelenmiş gibidir. Apsis çıkıntısının konturları ve kullanılan pencerelerin çerçevesi de aynı şekilde Kesmetaş dizileri ile belirtilmiştir. Bu kesmetaş dizileri arasında kalan cepheler ise moloz taş sıraları ile örülmüş olup bazılarında cepheyi renklendiren 2-3 sıra tuğla kuşaklarında olduğu görülebilir. Anlatım sırasında Yapıların duvar işçiliğini “kesmetaş çerçeve içinde moloz taş sıraları” olarak tanımlayacağız.

Tarafımdan ve diğer yazarlar tarafından referansını verdiğimiz yayınlarda bu 9 kilisenin etraflıca özellikleri mimari, restorasyon ve dekorasyon gibi farklı açılardan ele alınmıştır. Bundan sonra ele alacağımız beş örnek son yayından bu yana saptayabildiğimiz ama birisi hariç hepsi yurtdışında oldukları için henüz inceleme olanağı bulamadığımız örneklerdir. Bu kiliseler için şimdilik internet ortamından fotoğraflarına ulaşarak, Google Earth üzerinden yerlerini saptayarak, haklarında bir takım tanıtım yazıları okuyarak bir ön çalışma yaptık ve bu çalışmaların ışığında 5 yapıyı da ilk 9 yapıda olduğu gibi Narteks yapılarının formları, duvar işçiliği ve çatı örtü sistemleri üzerinden ele alacağız. Bu 5 kiliseyi de ilk gruptan ayrı tutmak için onların sıra numaraları başına “A” kodunu ekledik.

Katalog bölümündeki 14 kiliseyi incelediğimizde, Edirne Kiliseleri olarak tanımladığımız yapılar arasındaki benzerliklerin çok olduklarını göreceğiz. Son gruptaki

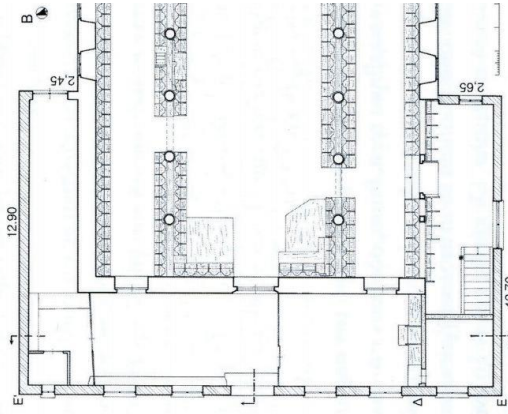
yapılardan ise, Kornofolia Kilisesi hariç Ayvalık, Midilli ve Peruşitsa'daki kiliselerin ilk gruptaki örneklerden biraz farklı oldukları da görülecektir. Katalog sonunda Edirne Kiliselerini konu alan genel bir değerlendirme de yapılacaktır.

### “U” Narteksli Kiliseler

#### 1. Dimetoka Aziz Athanasius Kilisesi, 1834 (Louisa-Efthimia,2004)

Yapının giriş cephesi bugün tamamen kapalıdır. Yapının eski resimlerine sahip değiliz ama bu cephede bugün görülen üç sıra halindeki pencerelerin orijinal olmaktan uzak olduğu görülür. “U” narteks sağ ve sol yan cephelerden naosu simetrik olarak kuşatmıştır. Narteksin sağ kanadı diğer bölümden ayrılmıştır ve bu kısımda sağ cepheye(yol cephesi) açılan bir kapı vardır. Narteks kollarının uç kısımlarında ise apsis yönüne doğru bakan kapılar olduğunu görürüz. Narteksten Naosa geçiş, bazilika planın klasik sistemine göre her biri ayrı bir nefe açılan üç kapıyla sağlanmıştır.

Yapının duvar işçiliği yukarıda değindiğimiz şekilde kesmetaş çerçeve içine alınmış moloz taş sıralarından oluşmuştur. Tuğla sıraları yoktur. Narteks çatısı da elden geçirilmiş olmalıdır ki normalde naosun kırma çatısının devamı gibi görünmesi gerekse de burada bir eğim farkı olduğu görülür.



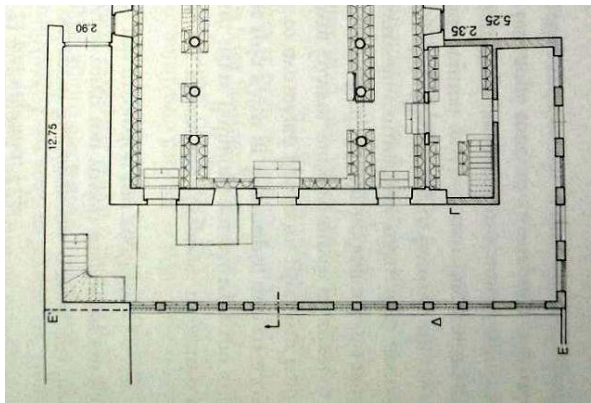


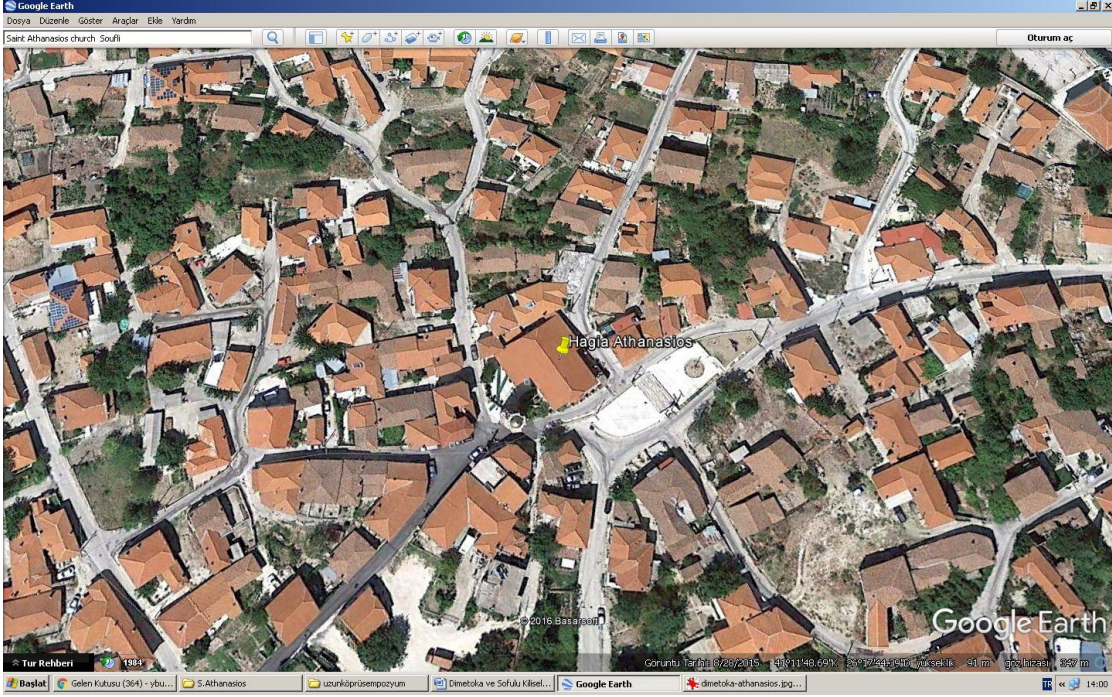


## 2. Sofulu Aziz Athanasius Kilisesi, 1840-43 (Louisa-Efthimia,2004)

Bu yapıda da “U” narteksin iki yan kolu uzunluk olarak birbirine eşittir ancak sağ kol ile naos arasına yerleştirilmiş özel bir bölüm nedeniyle narteksin sağ kolu daha geniş olarak algılanmaktadır. Bu geniş sağ kolun apsis yönüne açılan bir giriş-çıkışı yoktur ama diğer kolda vardır. Narteksin sol köşesinde üst kata ulaşımı sağlayan bir “L” merdiven bulunur. Narteksten Naosa geçiş, bazilika planının klasik sistemine göre her biri ayrı bir nefeye açılan üç kapıyla sağlanmıştır.

Yapının, mahya hattının apsis ve giriş cephesinde pahlanmış olan kırma çatısının yenilendiği görülür. Aynı şekilde dış yapıda, sıvanmış ve boyanmış haliyle duvar örgü sistemini tanımlamamıza imkan vermez. Bir istisna olarak bu yapı ve Sofulu’daki diğer kiliseyi (Aziz Yorgi) inşa eden mimarlarla ilgili bir bilgi vardır. Mimar olarak tanımlayacağımız bu kişi Keldoyri Strati ve babasıdır.

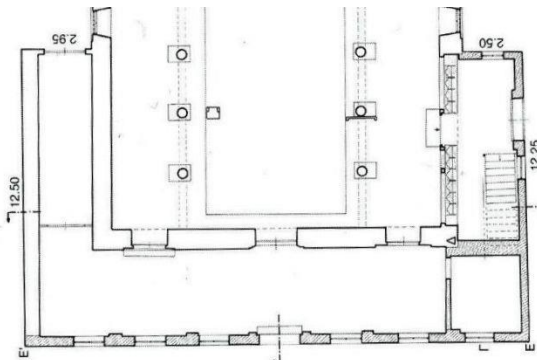




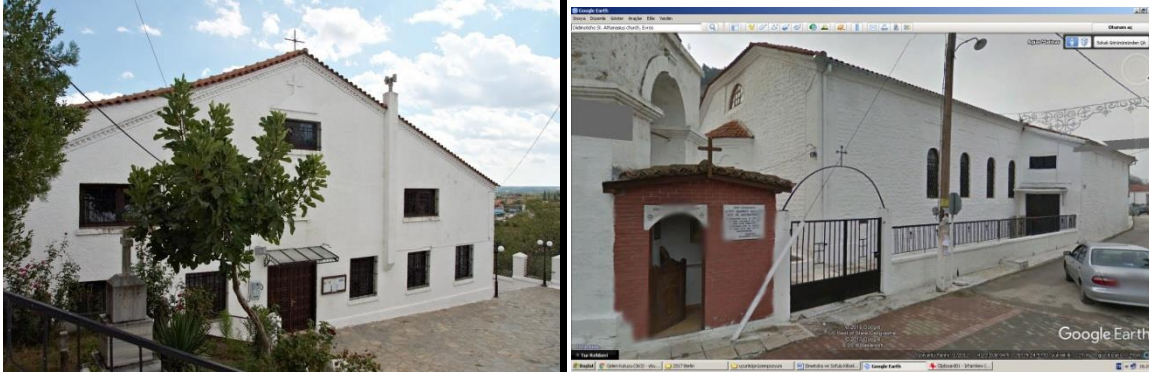
### 3. Dimetoka Meryemana Kilisesi, 1843 (Louisa-Efthimia,2004)

Yapının giriş cephesi bugün tamamen kapalıdır. Ortadaki çift kanatlı giriş kapısının iki yanındaki ikişer pencere ve ikinci katı aydınlatan üçgen dizimli 3 pencere orijinal olmaktan uzaktır. “U” narteksinin iki kolu birbirine eşittir. Burada sağ kol, narteksten ayrılırken kendi içinde de ikiye bölünmüştür. Sağ köşe odasında oluşan bölümün nartekse bir kapı geçişi olsa da apsis yönünde uzanan bölüme geçiş yoktur. Burası Kadınların girişine ayrılmış bölüm olmalıdır ki hem sağ cepheden hem de apsis yönünden girişi vardır. Nartekse bağlı sol kolunda apsis yönünden girişi vardır. Narteksten Naosa geçiş, bazilika planının klasik sistemine göre her biri ayrı bir nefes açılan üç kapıyla sağlanmıştır.

Binanın dış yapısı badana yapılmışsa da duvar örgüsünün oluşumunu fotoğraflardan izlemek mümkündür. Bu yapı da yukarıda tanımladığımız üzere, kesmetaş dizileri ile çerçeve içine alınmış moloz taş sıralarından oluşmuştur. Burada da tuğla sıraları görülmez. Yapının çatı örtüsü mahya hattı sadece apsis yönünde pahlanmış kırma çatıdır.



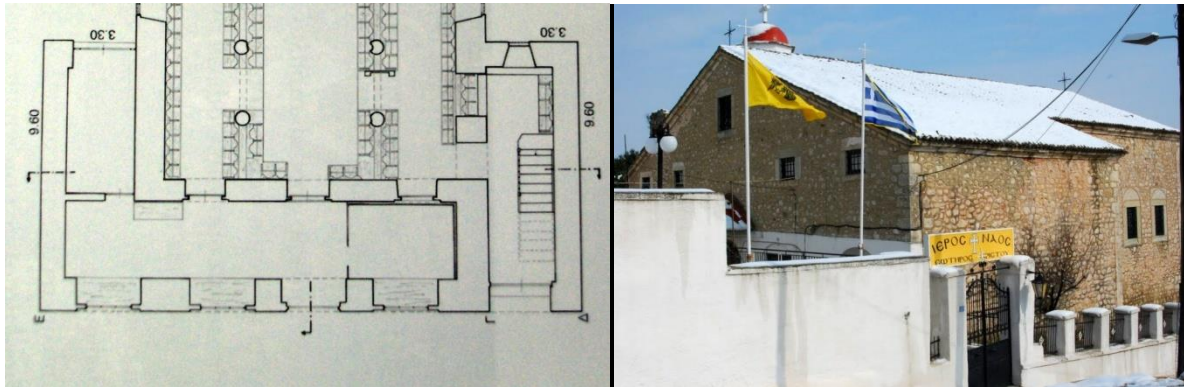




#### 4. Dimetoka Kurtarıcı İsa Kilisesi, 1848 (Louisa-Efthimia,2004)

Yapının giriş cephesi bugün tamamen kapalıdır. “U” narteksinin iki kolu birbirine eşittir. Burada sağ kol, narteksten tamamen ayrı girişi olan müstakil bir bölüm gibidir. Bu bölümden naosa bir yan giriş ve üst kata ulaştırıran merdivenler bulunur. Apsis yönünde sadece pencere bulunur. Narteksin sol kolu ise apsis yönünde dışa açılmakta ama narteks bölümünden kapı geçişi olan ince bir bölme ile ayrılmaktadır. Narteksten Naosa geçiş, bazilika planının klasik sistemine göre her biri ayrı bir nefte açılan üç kapıyla sağlanmıştır.

Binanın dış yapısının duvar örgüsünün oluşumunu fotoğraflardan izlemek mümkündür. Bu yapı da yukarıda tanımladığımız üzere, kesmetaş dizileri ile çerçeve içine alınmış moloz taş sıralarından oluşmuştur. Burada da tuğla sıraları görülmez. Yapının kiremit örtülü kıvrı çatısında pahlandırma yoktur.



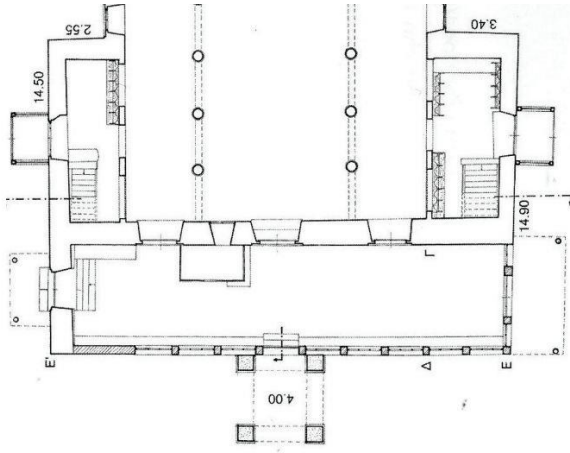




##### 5. Sofulu Aziz Yorgi Kilisesi, 1854 (Louisa-Efthimia,2004)

Yukarıda 2 numarada da belirttiğimiz gibi yapının mimarının Keldoyri Strati ve babası olduğu ileri sürülmektedir. Bu yapı, Sofulu'daki diğer yapılardan ve ele aldığımız ilk 9 yapı içindeki en gösterişli olanıdır. Yapının giriş cephesi bugün tamamen kapalıdır. Narteksin ön cepheye, düz hatlılarla sağlanmış geçişlerle açık olduğu görülse de bu açıklıklar, restorasyon çalışmalarında kemerli açıklıklara değiştirilmiş olmalıdır. "U" narteksinin iki kolu birbirine eşittir fakat İlk kez burada narteksin kollarının kol olmaktan çıkıp Naosun bir parçası olduğu görülüyor. Naosun bu ek bölümlerin tek faydası, narteksin yine de Bazilikanın eninden daha geniş olmasını sağlamasıdır. Naosa geçiş, bazilika planının klasik sistemine göre her biri ayrı bir nefte açılan üç kapıyla sağlanmıştır. Ek bölümlere ise yan cephelere açılan girişlerden ulaşım sağlanmaktadır. "U" Narteksin üst katında oluşturulan galeri katına ek bölümlerdeki ahşap merdivenlerden ulaşılır.

Bu görkemli yapı kırma çatılı diğer örneklerden farklı olarak aydınlık katı olan bir çatı sistemine sahiptir. Narteks ve Naos aralarında kademe farkı olan kırma çatılarla, yan nefler ise tek eğimli çatılarla örtülüdür. Kesmetaş esaslı çerçeve sistemi bu yapıda görülse de cephelerin moloz taş işçiliği de çok düzenlidir ve genel bakış olarak tamamen kesmetaş bir yapı olduğu izlenimini uyandırır.



## 6. Edirne Sv Konstantin ve Sv Helena Kilisesi 1869

(Benian,2004-2006, Büktel,2009)

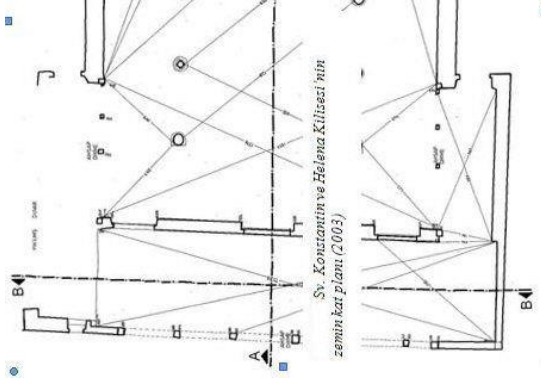
Edirne’de, bizi bu çalışmaya yönelten iki örnek, diğerlerinden Ortodoks Bulgar cemaatine ait olması ve cephelerinde moloz taş sıraları yanında tuğla sıralarının da bulunmasıyla ayrılır.

Sv Konstantin ve Sv Helena Kilisesi çalışmalarımızın başında bakıma muhtaç dört duvar halinde, çatısının bir bölümü göçmüş durumdaydı. Ancak görülebilir durumdaki kalıntıları narteksin “U” biçimli olduğunu anlamak için yeterliydi. Bazı detayları restorasyon projesine göre tanımlansa da bu narteksin gördüğümüz diğer örneklerle göre daha sade olduğunu söyleyebiliriz. Naosa geçiş, bazilika planının klasik sistemine göre her biri ayrı bir nefte açılan çift kanatlı üç kapıyla sağlanmıştır. Narteksin cephe pencereleri Yunanistandaki örneklerden farklı olarak orijinal konumlarını korumaktaydı. Narteks zemin katı 6 kemerli bölümle ayrılmış olup bunlardan ortada kalan beşi ahşap elemanlardan oluşan basık kemer geçişleri ile dışarı açılmaktaydı. Tam ortada yer alan kemer içinde yapının kitabesi bulunuyordu. Sol tarafta narteks kolu hizasına gelen bölümde küçük bir pencere varken, sağ tarafta üstünde kemeri olan bir açıklık olsa bu bölüm daha önceki bir tarihte kapatılmıştır. Narteks kollarına giriş apsis yönündendir ancak sağ kolda, yan cepheye açılan sonradan örülmüş öndeki açıklıklarla aynı karakterde bir giriş daha vardır ki restorasyon sonrasında burası açılmıştır. Narteks kolları Nartekse kapalı olduğu için bu yan geçiş sadece nartekse ulaştırır. Cephede çok pencere vardır ama hepsi küçük boyutludur. Kesme taş söğeli bu pencereler narteks kollarının ikinci katında da vardır. Tam ortadaki iki pencere sırasının alttaki ilk sırasında sağ ve solda birer, üstteki alınlık kısmında birbirine yakın üç pencere vardır.

Kilisenin yapısı genel tanıma uygun olarak kesmetaş çerçeve içindeki moloz taş sıralarından oluşur. Farklı olarak her taş sırasından sonra 3 tuğla sırası uygulamasıyla cephe renkli bir görünüm kazanmıştır ki restorasyon sırasında bu özelliğin korunduğu görülmüştür.



Narteks cephesindeki küçük pencerelerin üzerinde tuğların dizilişleriyle oluşturulmuş yüzeysel kemer formları vardır. Yapının çatı örtüsü kırma çatı olup mahya hattı, apsis ve giriş cephesinin orta bölümünde pahlandırılarak üçgen alınlıklar oluşması engellenmiştir.

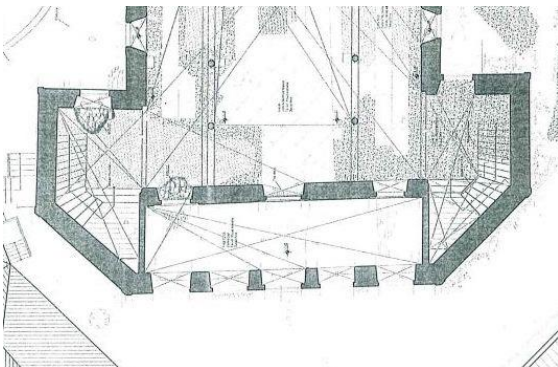




### 7. Uzunköprü Vaftizci Yahya Kilisesi 1875 (Büktel,2010 – Ertuğrul,2011)

Uzunköprü deki kilisenin Narteks cephesi şimdiye dek gördüklerimizden farklıdır. “U” biçimi narteksin kolları diğer örneklerden daha kısa ama buna karşılık daha geniştir. Narteksin köşe odaları konumunda olan kolların ön cepheye bakan yüzleri pahlanmıştır ve narteksin formu köşeli bir “U” dan daha farklıdır. Narteks kollarına ulaşım apsis yönüne bakan kapılardan sağlanır. Bu bölümlerdeki ahşap merdivenlerden, narteksle aynı formda biçimlenen ahşap Gynekion katına çıkılır. Narteksin pahlandırma nedeniyle daralmış ön cephesinde yer alan 5 kemerli açıklıktan ortadaki ana girişe ayrılmıştır, basık kemerli pencere formunda olan diğer bölümler ise örülerek cepheyi kapalı bir hale dönüştürmüştür. Naosa geçiş, bazilika planının klasik sistemine göre her biri ayrı bir nef açılan üç kapıyla sağlanmıştır, restorasyon öncesi örülü halde olan bu kapılar bugün açıktır.

Yapının kesmetaş çerçevesi içinde kalan cepheleri tanımlara uygun olarak moloz taş sıraları ile örülmüştür. Buradaki kesmetaş bölümlerin işçiliğinin daha özenli olduğu görülür. Yapı Narteksten Apsise uzanan, mahya hattı uçları pahlanmış kırma bir kiremit çatı ile örtülüdür. Bir nevi transept nef gibi olan narteksin köşe odaları, mahya hattı daha alçak olan yine bir kırma çatı ile örtülmüştür ancak pahlandırılmış bölümler nedeniyle uç kısımlar çift eğimlidir.





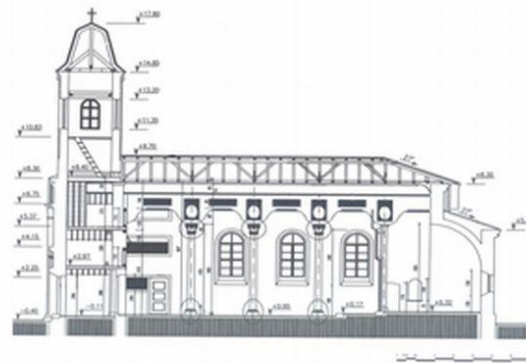
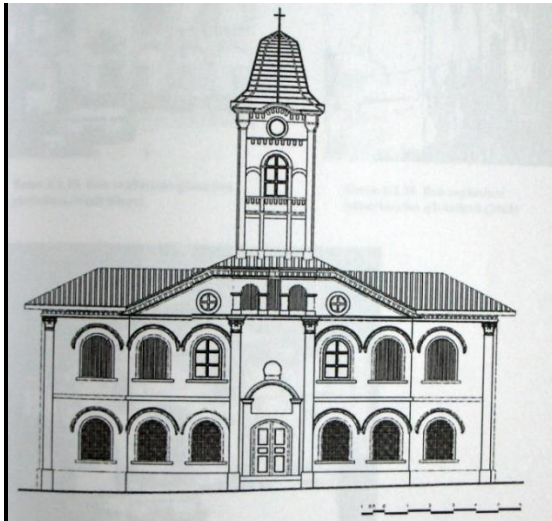
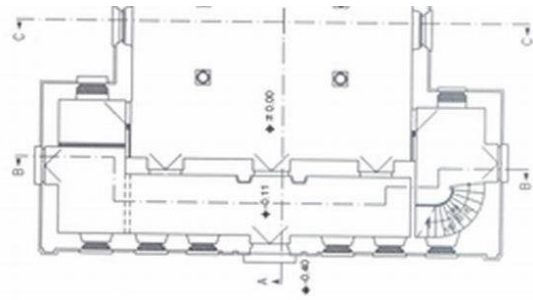


### 8. Edirne Sv. Georgi Kilisesi 1880 (Benian,2004-2006,Büktel,2009)

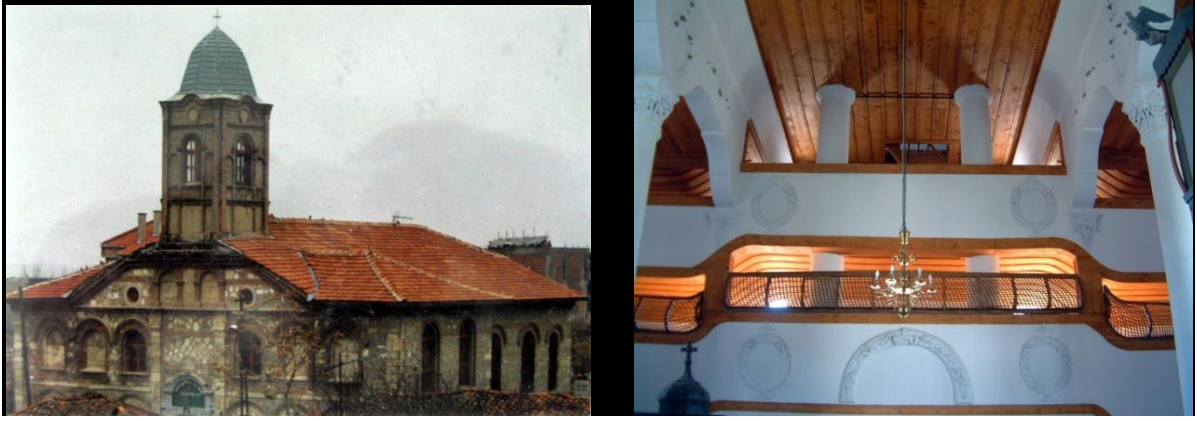
Gördüğümüz tüm örnekler içinde en hareketli cephesi olan yapı Sv. Georgi Kilisesidir. Bu hareketlilik cepheyi bölümlere ayıran iki sıralı dekoratif pencereler, onları iki kat boyunca uzanarak kesen giriş kapısı bölümü, pencere sıraları üzerindeki kırık alınlık üstünde yükselen çan kulesiyle sağlanmıştır. Cephenin ortasında iki kat boyunca uzanan kesmetaş kaplama pilasterler arasında basık kemerli mütevazi çift kanatlı bir giriş kapısı vardır. Kapının üzerindeki alınlıkta yapının atfedildiği azizin adını içeren bir yazı ve yazı ile kapıyı koruyan yarı silindirik saçak vardır. Kırık alınlık düzeyine kadar gerisi taş ve tuğla örgüsüyle bezenmiştir ama saçak üstünde görülmesi zor bir de kitabe levhası bulunur. Kapı bölümünün her iki yanında, iki sıra halinde üçerden toplam 12 pencere boşluğu vardır. Alt sıra pencerelerin hepsi açık iken üst sıradakilerden yalnızca kapı bölümüne yakın olanlar açık, diğer dördü kapalıdır. Yuvarlak kemerli pencerelerin söğge ve çerçeveleri tuğla dizileri ile oluşturulmuştur. Pencere kemerlerinin üzerini kademeli saçak silmeleri kuşatır. Kırık alınlığın kapı bölmesi üzerine gelen orta kısmında içlerinde haç motifi işlenmiş iki dekoratif kemer vardır. Bu görsel kemerlerin iki yanındaki boş alanları kesmetaş söğeli birer yuvarlak pencere ortalar. Bu en aydınlık narteksin ahşap tabanlı gynekion bölümü iki katlı olup ayrıca yan cephelerden, ön cephedekilerle aynı karakterde ikişer pencere ile ışık alır. Gynekionun ikinci katındaki ahşap

merdivenle ulařılan kare kesitli, dikdörtgen görünlü ve küçük bir kubbe ile örtülü çan kulesinin cepheleri tuğla dizileri arasında yer alan 4 pencere ile hareketlendirilmiştir. Narteksten Naosa geçiş, bazilika planının klasik sistemine göre her biri ayrı bir nefte açılan üç kapıyla sağlanmıştır. “U” Narteksin kollarının apsis yönünde olması gereken örülerek kapatılmış olan geçişleri restorasyon sırasında açılmıştır. Kolların nartekse kapalı bu dar bölümlerinden naosa ve ahşap merdivenlerle üst katlara ulaşılabilir.

Sv Georgi Kilisesinin diğere cepheleri yine kesmetaş çerçeve içine alınmış, birbirini yinelenmeyen moloz taş ve tuğla sıralarıyla örülmüş renkli bir görünüme sahiptir. Yapının çatı örtüsü, Uzunköprü Kilisesini tekrar eder bir şekilde, Mahya hattı kotları farklı iki kırma çatının “T” formunda birleşim meydana getirmiştir.



*Sv. Georgi Kilisesi'nin enine kesiti  
(Vasil Kitov)*

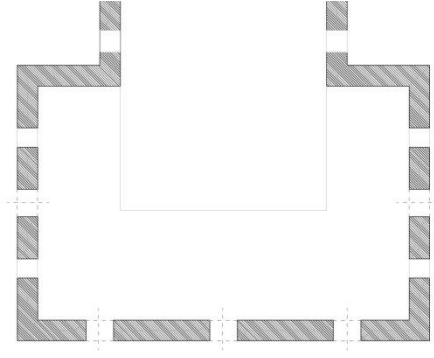


### 9. Eriklice Meryemana Kilisesi 1881-1896 (Büktel,2013)

Eriklice Kilisesi, grup arasında bazilika planlı olmayan yek yapıdır. Tek nefli olan bu yapıda U narteksin yapıya uygulanması da farklı şekilde olmuştur. Yapıya “U” narteksli küçük bir kilise görüntüsü kazandıran bu eklenti aslında narteks değil Naos mekanının bir devamıdır. Narteksten naosa geçiş diye bir şey yoktur. Eklenti bölümde naos yanlara doğru genişler ve ve içinde sütun dizileri olmayan bir bazilika görünümü kazanır. Apsisin karşı cephesi alışıldığı üzere giriş cephesi değildir burada yalnızca yan yana üç pencere vardır. Giriş cephesi yapının genişleyen kısmındaki yan cephelerde düzenlenmiştir. Ortada bir geçiş ve iki yanda birer pencere olarak. Kullanılan tüm pencereler basık tuğla kemerlidir. “U” biçimli bu eklenti bölümde yine “U” biçimli ahşap tabanlı bir Gynekion katı oluşturulmuştur. Yapının sol tarafında bu ahşap yapının kalıntıları varsa da sağ tarafta ve ortada pek bir şey kalmamıştır.

Yapı 4 duvar halinde bir harabedir ve üstünde çatısından iz kalmamıştır. Duvar örgüsü tanımlanan forma uyar. Kesmetaş çerçeve içindeki cepheler 6 sıra moloz taş ve 3 sıra tuğla dizisi olarak formüle edilebilir. Üçgen alınlıkla sona eren apsis cephesi, Geniş kısmın yan cephelerinde, ana girişlerin üstünde de tekrarlanır ki bu bize çatı örtüsünün yine mahya hattı kotları farklı olan iki kırma çatının birleşiminden oluştuğuna işaret eder.





Eriklice Kilisesi Şematik Plan - Eylül 2013

Çizim : Yavuz GÜNER



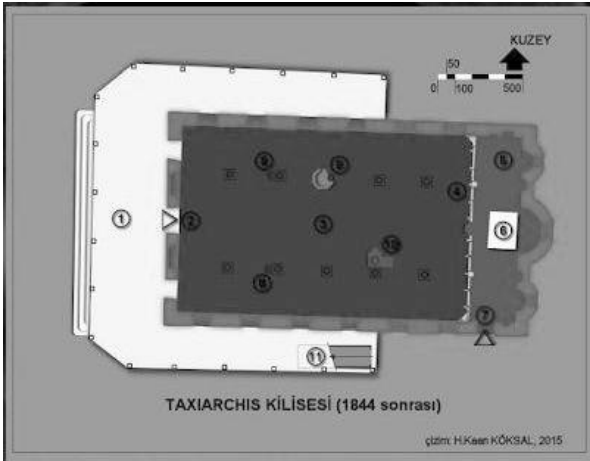


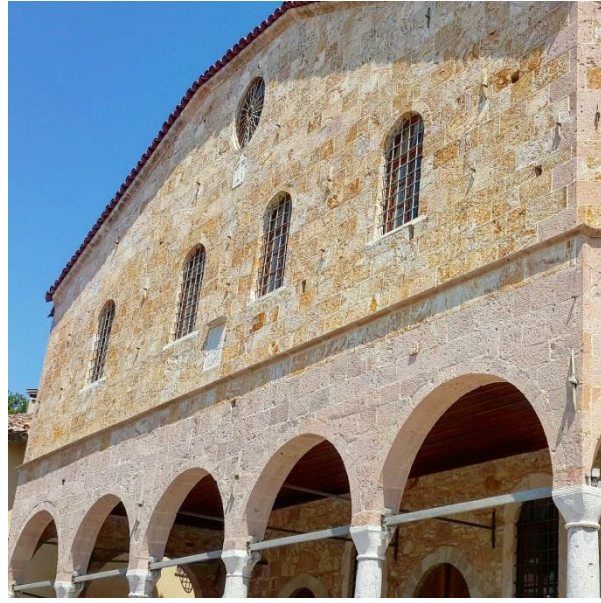


### A1. Ayvalık'ta (Balıkesir) Taksiyarhis Kilisesi 1844

(<http://www.ayvalikda.com/taksiyarhiskilisesi.html>)

Bugün müze olarak kullanılan yapı Ayvalık kent merkezinde yer almaktadır. Genel tanımlamadan farklı olarak yöresel sarımsak taşının kullanıldığı Yapı, Uzunköprü Vaftizci Yahya Kilisesinde olduğu gibi köşeleri pahlandırılmış bir nartekse sahiptir. Ancak Narteksin kolları Uzunköprü'deki kiliseye göre daha uzun olmakla kalmayıp alt katı kemerlerle tamamen dışarı açıktır. Narteksin ikinci katı Gynekion olarak düzenlenmiştir ve ulaşım Narteks kollarının uç kısmında yer alan ahşap merdivenlerle sağlanmaktadır. Üst katta pahlı bölümler dahil yuvarlak kemerli sade 6 pencere vardır. Kırık alınlığın ortasında da yuvarlak bir pencere vardır. Apsis ve narteks önünde uçları pahlandırılmış kiremit örtülü kırma çatısı vardır.





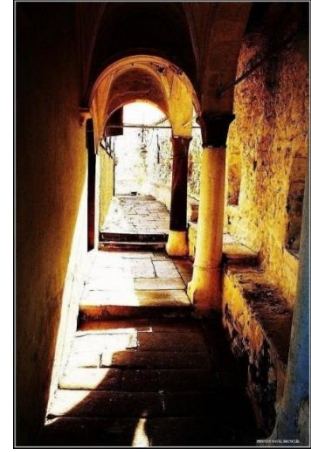
## A2. Midilli Petra Meryemana Kilisesi 1865

([http://www.lesvospost.com/2013/08/blog-post\\_15.html](http://www.lesvospost.com/2013/08/blog-post_15.html))

Ege denizinde, Midilli adasının kuzeyindeki Petra’da yer alan Yapı, doğal bir kaya kütlesi üzerinde bulunur. 1865 yılı yapının son şeklini aldığı tarihtir, aslında daha eskilere uzanan uzun bir geçmişi vardır. “U” Narteksin kolları uzundur. 114 basamaklı bir merdivenle ulaşılan Yapı yüksek bir çevre duvarıyla kuşatılmıştır. “U” Narteks ve kolları üzerinde ikinci katı belirten bir silme hattı, bu yapılarda ilk defa gördüğümüz bir şeydir. Narteks ve kolların alt katı kemerli açıklıklarla dışa açılmıştır. Narteksten naosa geçiş çift kanatlı ve kemer formu üç kapıyla sağlanır. “U” narteksin tonozlar üzerinde taşınan üst kat cephesinde üç kemerli, yan cephelerde ikişer dikdörtgen pencere vardır. Ön cephedeki kırık alınlıkta bir de yuvarlak pencere bulunur. Apsis cephesinde moloz taş örtüsü görülürken, narteks kollarının kesmetaş görüntüsü olsa da bu durum olasılıkla bir yenileme çalışmasının sonucudur, ayrıca kilisenin yan cepheleri de sıva ile kaplanmış. Kilisenin kiremit örtülü kırma çatısı tek bir mahya hattı çevresinde gelişmiş olup, diğer örneklerde de görüldüğü üzere apsis ve narteks cephesi önünde pahlanmış.



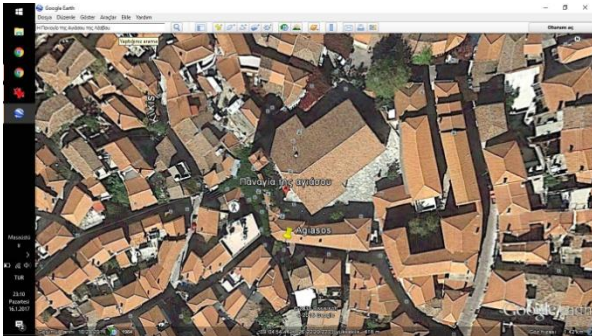




### A3. Midilli Agiasos Kilisesi 1877

([http://www.lesvospost.com/2013/08/blog-post\\_15.html](http://www.lesvospost.com/2013/08/blog-post_15.html))

Agiasos, Midilli'nin güneyinde uzanan üç yarımadaanın ortasındakinde yer alan küçük bir yerleşim. Bu yapının da Petra Kilisesi gibi uzun bir geçmişi vardır ve 1877 yılı yapının son şeklini aldığı tarihtir. Kilisenin "U" narteksinin sağ kolu geneldeki örneklere uyarken sol kol diğerinden biraz daha kısa olup, Uzunköprü kilisesinde olduğu gibi pahlandırılmış bir köşeye sahiptir. Narteks cephesi, kolların genişliğinin de eklenmesiyle azametli bir görünümündedir. Narteksin alt katı, Petra'da olduğu gibi narteks önünde 9, sağ kolda 5 kemerli açıklıkla bölünmüştür. Alt katın üzerinde tonoz örtü üzerinde taşınan Narteksin ikinci katında, iki baştakiler hariç her bir kemer açıklığı üzerine gelen kesmetaş söğeli 7dikdörtgen pencere vardır. Bunlardan ayrı olarak kırık alınlıkta ortadaki daha büyük, üçü de kesme taş söğeli yuvarlak pencereler görülür. Ön cephenin dikdörtgen pencereleri sağ yan cephede de aynı karakterde 3 pencere ile devam eder. Kiremit örtülü kırma çatının mahya hattı sadece narteks önünde pahlandırılmıştır. Kilisenin ana cephesinde moloz taş örgüsü görülürken narteks cephesi ve yan kollarda kesmetaş sıraları görülür.





#### A4. Kornofolia Kilisesi 1858

([http://www.greece.com/photos/destinations/Thrace/Evros/Village/Kornofolia/Church\\_of\\_Kornofolia/53689458](http://www.greece.com/photos/destinations/Thrace/Evros/Village/Kornofolia/Church_of_Kornofolia/53689458))

Kornofolia, Yunanistan, Evros ilinde, Sofulu'nun güneyinde kalan küçük bir yerleşim. Ancak burada yerleşim dışında aynı adlı bir manastır kompleksi ve merkezde yine aynı adlı büyük bir kilise var. Yapı ilk kez 1858 de inşa edilmiş ancak 1912'de yanmasından sonra 1925 yılında restorasyon geçirmiştir. Bugün için Yapının çok ayrıntılı fotoğraflarına ve planına sahip değiliz ancak elde olan veriler bu yapının da grubun bir üyesi olduğunu göstermeye yeterli. Yapının simetrik düzenli bir planı var. Narteks cephesinin kemerli açıklıklar ve çok sayıda pencere ile hareketli bir cephe olması düşünülür ama elemanların sadeliği bu düşünceyi doğrulamaz. Cephe, zemin katta 9 basık kemerli açıklıkla dışa açılabilir ancak bunlardan yalnızca ortadaki giriş olarak kullanılır. Diğer 8 açıklık ise pencere olarak dizayn edilmiştir. Narteksin üst katında, giriş kapısının her iki tarafındaki birinci ve üçüncü pencerelerin üstünde daha küçük dikdörtgen pencereler vardır. Mahya hattı sonunda pahlandırma olmadığı için cephenin üçgen alınlığı üzerinde bu kez zemin katın giriş kapısı üzerine denk gelen kısımda aynı karakterde iki pencere varken, ikinci büyük kemerli pencerelerin üzerine denk gelen kesimde biraz daha küçük dikdörtgen pencereler vardır. "U" narteksin yan cepheleri de benzer bir taksimata sahiptir. Alt kattaki çift kanatlı basık kemerli kapı konumu itibarıyla nartekse açılır gibidir ancak bunun kadınlar için bir yan giriş olduğunu düşünürsek narteks kollarının ortaya bağlantısının kısıtlı olduğunu düşünmek gerekir. Yan cephelerin ikinci katında da ikişer pencere vardır. Nartekse tek girişten ulaşılsa da narteksten naosa geçişin alışıldığı üzere üç kapıyla sağlandığını düşünebiliriz.

Yapıda yukarıdaki örneklerde görülen çerçeve yapısını göremeyiz, duvarlar yer yer kesme taş ve düzenli moloz taş sıralarıyla oluşturulmuştur. Yapının planlanması ve azameti



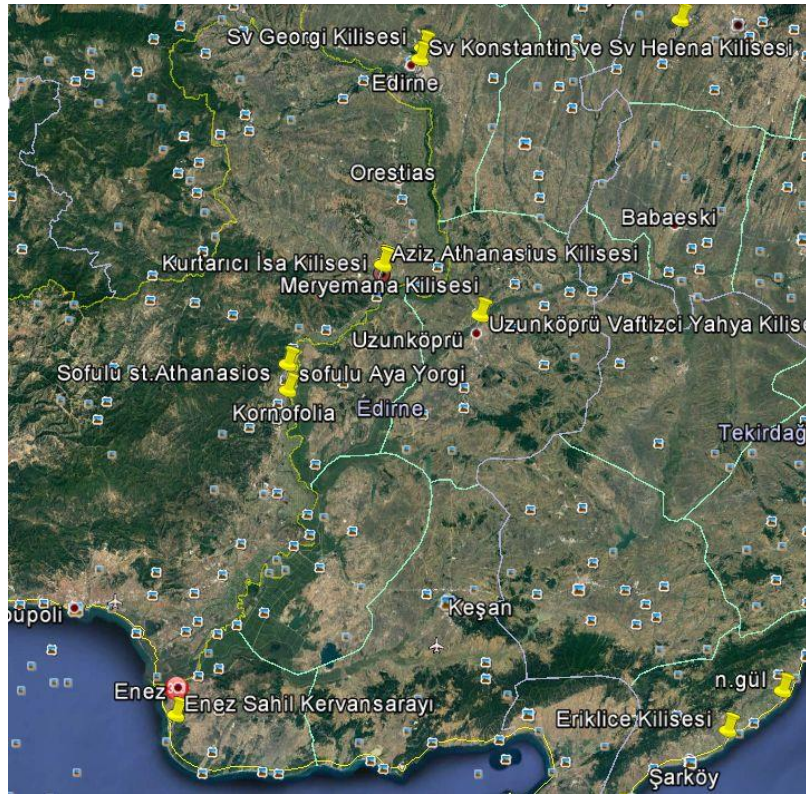
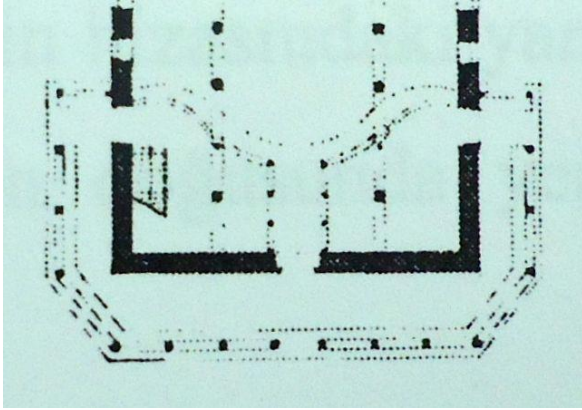
Sofulu Aziz Georgi kilisesi andırır. Uçlarında pahlandırma olmayan mahya hattı naos ve narteksin üzerini kiremit kırma çatıyla örterken yan neflerin tek eğimli üst örtüsü arada aydınlık katı oluşumuna imkan tanımaktadır.



#### **A5. Bulgaristan Peruştitza Başmelek Mikhael Kilisesi 1847- 49**

(<http://www.perushtitsa.bg/en/historic-church-st-archangel-michael>)

Bu yapı şimdilik Bulgaristan'da bu tipe ait görülebilecek tek örnek gibi görülüyor. Burada bildiğimiz anlamda iki katlı ve "U" biçimli bir narterksten söz edemeyiz ancak yan cephede halen bağlantı kancalarının görülebildiği ahşap tek katlı ve dışa açık bir narteks yapının giriş kısmını "U" biçimiyle örtmekteymiş. Bu nartekste bugün yoktur. Yapının duvar örgüsü genel tanıma uyar, tuğla sıraları görülmez.



## SONUÇ

Yukarıda Google Earth görüntüsünde Bildirimizin ana örneklerini oluşturan, “Edirne Kiliseleri” olarak tanımladığımız 9+1, 10 kilisenin yerleri işaretlenmiştir ki tanımlamamızın doğruluğunu göstermeye yeterli bir görüntüdür. Bugün Edirne il merkezidir, Uzunköprü onun ilçesidir, Dimetoka Uzunköprü’nün karşısında Meriç’in öte yakasındadır. Sofulu ve ona bağlı olan Kornofolia, Dimetoka’nın hemen aşağısında yer alır. Bu durumda grubun en uzak bölgede yer alan üyesi olan Eriklice Kilisesi bugün Tekirdağ sınırları içinde kalan bir yerleşim olan Eriklice’dedir. Planının içerdiği farklılıklar bu yapının Edirne Kiliseleri” etki alanında olduğunu gösterir.

10 kiliseden 8 i bilindiği üzere Rum kilisesi, diğer ikisi ise Bulgar Kilisesi olarak tanımlanıyor. Bu iki yapının kimler tarafından inşa edildiği bizce henüz tam anlaşılmamış bir



konudur. İki yapının Bulgaristan'da Perustitsa'daki kilise dışında bir benzeri yokken Edirne civarında 8 benzerinin olması bu yapıların da Eriklice için söylediğimiz merkezin etkisinde kalmış olacağına işaret edebilir. Aslında bu konuda Bulgar kiliseleri Edirne merkezinde olduğu için, etki alanının bu iki kilise olduğunu da söylemek mümkün olabilir ama Rum örnekler daha fazla iken böyle bir savı şimdiden öne sürebilmek zordur.

Louisa – Efthimia ikilisinin yaptığı çalışma, ilk savın doğruluğundan yana ilginç düşünceler ortaya koyar. Onlara göre ele aldıkları Dimetoka ve Sofulu'daki 5 kilise sistemli ulusal bir çalışmanın hatta bağımsızlık mücadelesinin ürünüdür. Osmanlı idaresi altında yaşayan Rumlar, bağımsızlıklarını kazanıp kendi ana vatanlarına ilhak olabilmek için öylesine sistemli bir örgütlenmeye gitmişlerdir ki bağımsızlığa giden bu yolda kiliseler kurmuşlar ve üstüne de zenginleşmişlerdir. Bu sistemin formülü de esnaf loncalarının bölünme olmaksızın topyekün bir işbirliği içinde olmasına dayanır, yani halkın gücüne. Tabii bu kitleleri yönetecek önderler de önemlidir. Bu kişiler bölge komitelerinin oy birliğiyle seçtiği insanlardır ve çoğunluğunu din adamları oluşturur. Esnaf birlikleri (hamallar birliğinden kuyumcular esnafına kadar) yıllık gelirlerinin önemli bir bölümünü Yeni kiliseler ve kilise okulları kurulmasına ayırmakta, kiliseler yine Birlik aidatlarıyla sipariş edilen ikonlarla zenginleştirilmek yoluyla önemli toplanma merkezleri haline gelmektedir. Okullar yeni yetişen nesillere bir yandan din eğitimi verirken bir yandan da bağımsızlık düşüncesini aşılacaktır. Birliklerin armağanı ikonlar, Bizans döneminde de olduğu gibi halkı ve bağışlarını kiliselere çekerken önemli kararların alınmasında toplanma merkezi olma niteliğini hep canlı tutarlardı.

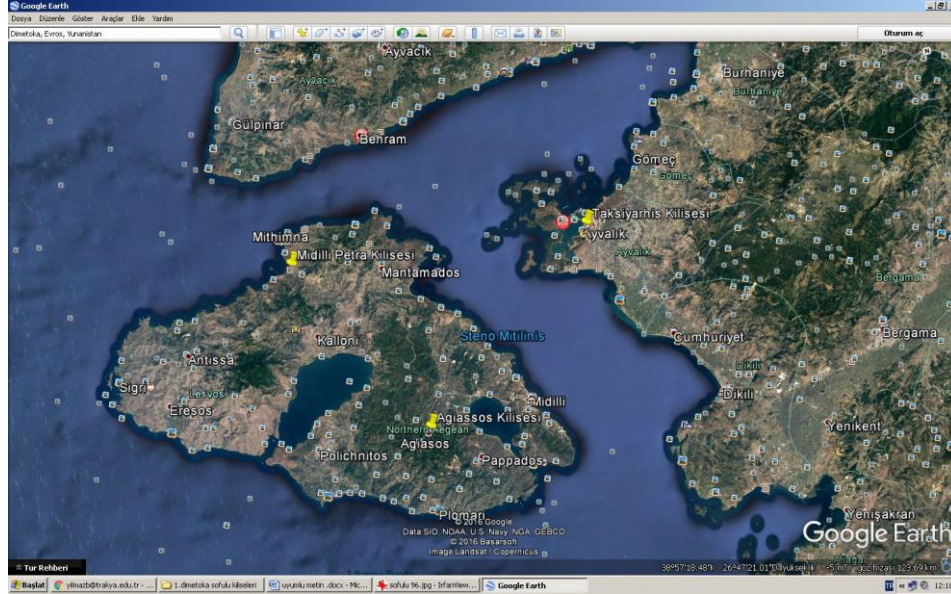
Halkın doğru yönlendirilen gücü ve Avrupalı devletlerin desteği, işgal altında olduklarını düşüncesi aşılana bu halka, çaresiz kalmış, dört bir yandan kuşatılmış Osmanlı imparatorluğu karşısında bağımsızlığı getirmiştir. Kuşkusuz mayası kötü de olsa bu anlatılanlar başarılı ve sessiz bir kalkışmaya işaret eder.

Bu anlatılanlar Tarihçilerin yorumlarıyla yalanlanabilir ya da zenginleştirilebilir. Bizim konumuzla ilgisi ise özellikle yukarıda değindiğimiz 8 kilisenin meydana getirilmesinin milli bir hareketin sonucu olduğuna işaret etmesidir. Yapılar ve dizaynlarının benzerliği aynı çalışmanın sonuçları olmasına bağlanabilir. Yani benzer yapılar gezgin bir ustalar topluluğunun değil bir milli hareketin sonucudur. Yapılan kiliseler dini mabet olmaktan öte gizli kalkışma toplantılarının bir üssüdür.

Bölge bu milli hareket amaçları yolunda ilerlerken yerel kaynaklarını kullanmıştır. Hepsini bugünden tespit etmek mümkün olmasa da yapı ustaları ve ikon ressamı Edirneli sanatkarlardır özellikle İkon ressamı İstanbul Patrikhanesi ve Aynarozda eğitim görmüş şahsiyetlerdir. Keldoyri Strati ve babası, Sofulu Aziz Athanasius ve Aziz Georgi kiliseleri,



Louisa – Efthimia tarafından bu yapıların mimarları olarak gösterilir. Edirne’li Nikolaos ve Dimetoka-Enez’li Panagiotes, Edirneli Stephanos, Edirneli Moschos dışında nereli oldukları hakkında bir kayıt bulunamayan Keşiş Agaipos, Eustratios, Charalambos ise bu yapılarda sergilenen ikonların ressamı arasında bilinen isimlerdir. (Louisa-Efthimia,2004)



Ayvalık ve Midilli kiliseleri özellikle yapı malzemesi açısından farklılık gösterirken bu durum kendi aralarında da geçerlidir. Ancak yapıların “Edirne Kiliseleri”nden özellikle mimari dizayn yönünden esinlendiği açıktır. Belki de esinlenmenin kaynağı yukarıdaki milli hareketin Ada’ya ihraç edilmesiyle ilgili olabilir.

Perustitsa Başmelek Mikhail kilisesini “Edirne Kiliseleri” grubuna bağlayabilmek için şu anda bir şeyler söyleyebilmek mümkün değil.

Sonsöz olarak Edirne çevresinde grubun yapısına uyumlu başka yapılar çıkacağını ve “Edirne Kiliseleri’nin yerel bir ekol olduğu düşüncesinin bu çabalarımız sonucunda temelleneceğini düşündüğümüzü belirtmek isteriz.

### KAYNAKÇA

Benian, E. Edirne’de İki Hıristiyan Yapısı: Bulgar Ortodoks Kiliseleri(Kıyık, Uzunkaldırım), T.Ü.F.B.E. yayınlanmamış yüksek lisans tezi.Edirne 2004

Benian, E., “Edirne’de Bulgar Mirası: Bulgar Kiliseleri”, II. Uluslararası Sinan Sempozyumu, Mekanın Ruhu, 13-14 Nisan 2006, Edirne, s. 35- 46 (Nisan 2006)

Büktel, Y. “Edirne’de Bulgar-Ortodoks Kiliseleri”, XII. Ortaçağ-Türk Kazıları ve Sanat Tarihi Araştırma Sonuçları Sempozyumuna sunulan bildiriler. 14-16 Ekim 2009 Denizli, İstanbul 2010

Büktel, Y. “Edirne – Uzunköprü Vaftizci Yahya Kilisesi” XIV. Ortaçağ ve Türk Dönemi Kazıları ve Sanat Tarihi Araştırmaları Sempozyumu Bildirileri 20-22 Ekim 2010 Konya s. 115-139.

Büktel, Y. “Eriklice Kilisesi - Şarköy” XVII. Ortaçağ ve Türk Dönemi Kazıları ve Sanat Tarihi Araştırmaları Sempozyumu Bildirileri 2-5 Ekim 2013 İstanbul, (Baskıda)

Ertuğrul, Ö. “Edirne-Uzunköprü İoannes Prodromos Manastırı ve Restorasyon Projesi” Vakıf Restorasyon Yıllığı, yıl 2011, sy. 2 s.127-141.

Sindika-Laurda, Louisa. Georgiadou-Kundura, Efthimia. Nai tu 19. Eona sto Didimotiho ke sto Soufli(19th Century Orthodox Churches in the Townships of Didymoteicho and Soufli, Eastern Thrace.) (Yunanca, İngilizce özet ile) Thessaloniki 2004.

#### İNTERNET ERİŞİMLERİ

Ayvalık Taksıyarhis Kilisesi için bkz:

<http://www.ayvalikda.com/taksıyarhiskilisesi.html>

Midilli Petra Kilisesi için [http://www.lesvospost.com/2013/08/blog-post\\_15.html](http://www.lesvospost.com/2013/08/blog-post_15.html)

Midilli Agiassos Kilisesi için [http://www.lesvospost.com/2013/08/blog-post\\_15.html](http://www.lesvospost.com/2013/08/blog-post_15.html)

Evros-Kornfolia Kilisesi için

[http://www.greece.com/photos/destinations/Thrace/Evros/Village/Kornofolia/Church\\_of\\_Kornofolia/53689458](http://www.greece.com/photos/destinations/Thrace/Evros/Village/Kornofolia/Church_of_Kornofolia/53689458)

Bulgaristan Peruştitza Kilisesi için <http://www.perushtitsa.bg/en/historic-church-st-archangel-michael>