



GAZİANTEP İLİNDE SEDEF KAKMACILIĞININ İNCELENMESİ

Melda Özdemir*

Şaban Yıldırım**

ÖZ

Yıllardır Anadolu insanının becerisini ve zevkini yansıtan sedef kakmacılık sanatı, Gaziantep’li Ustalarca halen sürdürülmektedir. Ülkemizde birçok el sanatlarının varlığı bilinmekle beraber özellikle son yıllarda gereken önemin verilmemesinden dolayı bazı el sanatları yok olmaya başlamıştır. Bunlardan biri de sedef kakmacılık sanatıdır. Günümüzde özellikle Gaziantep ilinde uğraşılan bu sanat yapıldığı yöreye ekonomik gelir sağlaması ve kültürel değerleri yansıtması açısından önemlidir.

Bu çalışmada, Gaziantep ili sedef kakmacılığının yeri ve önemi, günümüzdeki durumu ve yapılan ürünlerin araştırması amaçlanmıştır. Sedef kakmacılığında kullanılan araç ve gereçler, teknik, yapım aşamaları, ürün çeşitleri, ürünlerin yapımında kullanılan bezeme ve renk özellikleri incelenmiştir. Araştırmada Gaziantep ili sedef kakmacılığının ile uğraşan bireyler ile sedef kakmacılığı atölyelerindeki sedef kakma ürünleri araştırma kapsamına alınmıştır.

Anahtar Kelimeler: El sanatları, sedef kakmacılık

INVESTIGATION OF MOTHER-OF-PEARL WORKING IN GAZİANTEP PROVINCE

ABSTRACT

Mother-of-pearl’s business which ability, taste of Anatolian human reflected for a long time is still maintained by experts in the city of Gaziantep. Although it is known that handicraft is present in our country, particularly, in the last years, certain handicrafts began to disappear because of the lack of importance. One of them is mother-of-pearl craft. Nowadays, this craft which is worked on especially in Gaziantep, is important both from the point of view of providing economic income and from the point of view of reflecting cultural values.

Within this study it is intended to research the place and importance Mother-Of-Pearl, present day’s condition and produced products of Gaziantep province. Access to, tools Mother-Of-Pearl and equipments used in Mother-Of-Pearl enterpriseship, technical production phases, varieties of the product, ornamentation and colour characteristics used in product production have been examined. Individuals and artisans dealing with Mother-Of-Pearl enterpriseship in Gaziantep province, and Mother-Of-Pearl products either at Mother-Of-Pearl carving workshops are covered under the scope of research.

Keywords: Handicrafts, mother-of-pearl working

1.GİRİŞ

El sanatları, bireyin bilgi ve becerisine dayanan, genellikle doğal hammaddelerin kullanıldığı, elle ve basit aletler dışında makine gücüne ihtiyaç duyulmadan yapılan ve toplumun kültürünü, gelenek ve göreneklerini, folklorik özelliklerini taşıyan, yapan kişinin zevk ve becerisini yansıtan, gelir sağlayıcı üretime yönelik etkinliklerdir.

İnsanların günlük gereksinimlerini karşılamak için daha çok süsleme, dekorasyon ve fayda sağlama amacıyla yapılan el sanatı ürünleri, bireyin yaratıcı yeteneği ile toplumun

* Gazi Üniversitesi Sanat ve Tasarım Fakültesi El Sanatları Bölümü, meldaozdemir@gmail.com

** G.Ü. Sanat ve Tasarım Fakültesi El Sanatları Bölümü doktora öğrencisi, syildirim061@hotmail.com



karakterini yansıtarak milli sanat zevkini ortaya koymaktadır. Bu ürünler tarihsel geçmişi içinde günlük kullanım eşyasından süs eşyasına, çeyizlik eşyadan hediyeleşik eşyaya pek çok ürünü içine alan dayanıklı tüketim malları olarak tanımlanabilmektedir (Öztürk,1994, s.1).

Türk el sanatları; aile ya da, usta çırak öğretimi ile kuşaktan kuşağa aktarılarak günümüze ulaşmıştır. Türk el sanatlarının; geleneğe bağlı bir özellik taşıması, ulusal sanat zevkini göstermesi, yaratıcılığı geliştirmesi, ailede sanat kültürünü sağlaması, duygusal yaşamı yansıması, yöresel özellik taşıması ve aileye gelir getirmesi gibi birçok ortak yönleri vardır (Özbel, 1949, s.5).

El sanatları bir milletin milli kültürünü simgeleyen ve tanıtan en önemli unsurdur. El sanatlarını temsil eden ürünler o ülkenin kültürel kimliğinin en canlı belgeleridir. Bir ülkenin gelenek ve göreneklerinin, yaşam biçiminin kuşaktan kuşağa aktarılmasında, bununla birlikte gelişerek devam ettirilmesinde en büyük rolü el sanatları oynar. El sanatları gerek kişisel gerekse kurulan örgütler vasıtasıyla temel geçim kaynağı veya yan gelir sağlamak amacıyla yapılan, bireylerin bilgi ve becerisine dayanan, evde ve atölyelerde başka işlerden arta kalan zamanlarda veya bütün gün çalışma suretiyle üretilen geleneksel faaliyetler olarak da tanımlanabilir. (Arıkan, 2009:1)

Fazla sermaye gerektirmeyen basit araçlarla uygulanabilen el sanatları, endüstri artıklarının ekonomik değeri olan ürünler haline dönüştürülmesine olanak sağlar. Bireylere, aileye ve ülke ekonomisine katkıda bulunması bakımından oldukça önemlidir. Bireyin araştırmaya dönük olarak çalışmasını sağlar. Milletlerin geleceklerini geçmişlerine bağlayan ve kültürü içinde barındıran geleneksel sanatı, o milletin geçmişine ışık tutmakta, günümüzle gelecek kuşaklar arasında bağ kurmada önemli rol oynamaktadır. El sanatları yüzyıllardır büyük bir çeşitlilik içinde insanların duygularını, sanatsal beğenilerini de aktarma aracı olmuştur.(Arıkan, 2009: 1)

Çok zengin bir kültür mirasına sahip olan Türk milletinin kültür tarihini incelediğimizde asırlar öncesinden bile yönetici gücünü kullanarak madenlerden, taşlardan, bitkilerden ve hayvanlardan elde edilen hammaddeleri değerlendirerek ihtiyaçlarını karşılamak amacıyla çeşitli kullanım eşyaları yapmışlardır. Bu tarihsel süreçte Türkler Orta Asya'dan Anadolu'ya kadar uzanan göç yolunda karşılaştıkları kültürlerden de etkilenecek günümüze kadar uzanan zengin el sanatlarımızı oluşturmuştur.

Üretim faaliyetlerinin alet ve malzeme kullanılması yardımıyla yürütülmesi halinde el sanatlarının teknolojiden yararlanması söz konusu olmaktadır ama günümüzde bu husus o ölçüde gelişme göstermiştir ki olay bir el sanatı olmaktan çıkmış bir alet ve makine sanatı haline gelmiştir. Böylece ihtiyaçların pek çoğu tüketicilerin özel zevk ve arzuları dikkate alınmaksızın yığın üretimi biçiminde gerçekleştirilmeye başlanmıştır.(Arıkan, 2009: 2)

El sanatlarında önemli bir yere sahip olan ağaç işleri Osmanlı İmparatorluğu Döneminde yeni bir teknikle tanışmıştır. Sedef kakma olarak ifade edilen bu yöntemle birçok eser ortaya konmuştur (Barışta,1998).

Sedefçilik, gerek yapıldıkları bölgenin kültür özelliklerini taşıması ve gerekse yapıldıkları bölgeye ve yapan kişilere ekonomik katkıda bulunması bakımından önemlidir. El sanatı olarak değerlendirilen sedefçiliğin kullanım alanı çok geniştir. İşlevsel olarak kullanılan ahşap ürünlere uygulanması nedeni ile de büyük önem taşımaktadır. Ev döşemesinde mobilya olarak kullanılan ahşap eşyalardan dekoratif ahşap eşyalara kadar birçok materyalin süslenmesinde kullanılmaktadır.

Sedefçilikte hammadde olarak ceviz ağacı, gümüş tel, sarı pirinç tel, kadife ve sedef kullanılmaktadır. Kullanılan sedef, denizden çıkarılan midyelerin içi alındıktan sonra geriye



kalan iç kısmı fosforik özelliğe sahip kabuklardır. Sedefçiliğin doğduğu bölge ve tarih kesin olarak bilinmemekle beraber yaşayan kaynaklara göre Gaziantep'te sedef kakmacılık 1963 yılında başladığı belirtilmektedir. Gaziantep'te ilk olarak piştol tabancaların tamir edilmesiyle ve bu tamir edilen tabancaların üzerindeki sedefler örnek alınmış ve daha sonra yeni ürünler meydana getirilmiştir.

Eskiden ayıntap olarak adlandırılan Gaziantep, adını tarihin derinliklerinden, sıfatını ise Milli Mücadeledeki kahramanlıklarla dolu müdafaasından almıştır (Doğan, 1997). Gaziantep ili tarih ve folklor zenginliği, mutfak kültürü el sanatlarının çarpıcı güzelliği ve çeşitliliği ile ülkemizin en büyük sanayi ve ticaret merkezlerinden birisi olarak GAP'ın cazibe ve büyük bir kentidir. Gaziantep ilini özellikle tanıtan iki önemli unsur vardır. Birisi Gaziantep mutfağı diğeri ise el sanatlarıdır. El sanatları olarak; bakırcılık, gümüş işlemeciliği, yemenicilik, Antep işi el işlemesi ve sedefçilik yapılmaktadır. Gaziantep ilinde her ne kadar el sanatları varlıklarını sürdürüyorlar ise de burada yapılan el sanatlarının bazıları bilinen nedenlerle kaybolmaya yüz tutmuşlardır. Gaziantep'te günümüzde 50 tane sedef atölyesi mevcuttur. Atölyeler turistik amaçlı eşya yapmakta ve daha çoğunlukla da Ortadoğu'ya pazarlanmaktadır. Yapılan ürünlerin yaklaşık %90'ı dövizle satılmakta ve ülke ekonomisine katkı sağlamaktadır (Anonim,2005). Bu araştırma ile ülkemizde özellikle Gaziantep ilinde uğraşılan ve uğraşanların ana geçim kaynağı olan sedef kakmacılığın günümüzdeki durumu yöreye ve ülke ekonomisine katkısı, üretilen ürünler, ürünlerin yapımında kullanılan teknikler, kullanılan hammadde ve araç gereçler belirlenmeye çalışılmıştır. Yapılan bu araştırmanın, sedef kakmacılığının diğer el sanatlarında olduğu gibi işgücünü değerlendirmesi, önemli bir gelir kaynağı olması, gelenek ve göreneklerimizi günümüzde de yaşatması, turizm açısından ülkemizi tanıtımında önemli rol oynaması açısından el sanatları konusunda yapılacak diğer araştırmalara yardımcı olacağı düşünülmektedir.

Geçmişten gelen sedef kakma sanatının yaşatılmaya çalışıldığı Gaziantep ilinde yapılan sedef kakma işlemeciliğinin giderek azalması, yeterli kaynak bulunmaması ve yöredeki bu sanatın kaybolması nedeniyle Gaziantep sedef kakma yapımında kullanılan araç ve gereçler, teknik desen ve motifleri kapsayan özellikleri ile araştırma konusu olarak seçilmiştir.

2. YÖNTEM

Araştırmada genel tarama modeli kullanılmıştır. Araştırma Gaziantep ili sedef kakma sanatının teknik, renk, motif ve kompozisyon özelliklerine yönelik alan araştırması niteliğinde betimsel bir araştırmadır. Ayrıca çalışma esnasında elde edilecek teknik bilgilerin toplanması için tekil tarama modeli uygulanmıştır.

Araştırma kapsamında Gaziantep merkezinde Sedefkar, Has, İmparator sedefçilik, Gaziantep sedef kakma sanatında uygulanan işlemler araştırma evrenini oluşturmaktadır. Araştırmanın örnekleme ise Sedefkar sedefçilik, 20 kişi örnekleme grubunu oluşturmaktadır.

Araştırmanın genel amacı doğrultusunda çeşitli kütüphanelerde Gaziantep sedef kakma sanatı ile ilgili literatür taranarak bilgiler toplanmıştır. Kuramsal temellerin oluşturulması, araştırmanın genel amaçlarına hizmet etmesi ve gerekli olan olgusal verilere ulaşmak için sedef kakma gibi başlıkları içeren kitap, yüksek lisans ve proje çalışmalarının kaynakçalarından ve yeni yayınlanmış kitap, dergi, sempozyum ve kongre kitaplarından kaynak taraması yapılmıştır. Araştırma yapılacak sedef kakma atölyelerindekilere 32 sorulu anket uygulanmıştır. Sedef kakma örnekleri ise 12 tane bilgi formu ile belgelenmiştir.



Literatür taraması sonucunda elde edilen kaynaklardan doğrudan ve dolaylı alıntılar yapılarak ve araştırmanın çeşitli bölümlerinde kullanılmıştır. Gaziantep merkezde Sedefkar, Has, İmparator sedefçilik atölyelerine anket uygulanacaktır. Elde edilen anket sonuçları yorumlanıp, analiz edilip, 9 tablo oluşturulmuştur.

3.BULGULAR VE YORUM

Bulgu ve yorumlar; sedef kakma üreticilerine ait kişisel bilgiler, sedef kakma hammaddesinin temin edilmesi, sedef kakmacılığında bulunması gereken özellikler, sedef kakmadan yapılan ürünlere ilişkin bilgiler, sedef kakma ürünlerin yapımında ve süslemesinde kullanılan araç ve gereçler, sedef kakmadan yapılan ürünlerin üretiminde kullanılan teknikler, sedef kakmadan yapılan ürünlerin süslemesinde kullanılan teknikler, sedef kakma pazarlanan ürün çeşitleri, sedef kakma yapılan ürünlerde kullanılan desen ve renk özellikleri, sedef kakma yapılan ürünlerin pazarlanma durumlarına ilişkin bilgiler, sedef kakma üreticilerinin gelir düzeyine ilişkin bilgiler gruplar altında incelenerek açıklanmıştır.

3.1. Sedef Kakma Yapan Üreticilere Ait Kişisel Bilgiler

Bu başlık altında “sedef kakma üreticilerinin yaş, cinsiyet ve öğrenim durumları”, “sedef kakma üreticilerinin konuya ilgi duyma ile mesleği öğrenme durumları” ve açıklamalar yer almaktadır.

Araştırma kapsamına alınan sedef kakma üreticilerinin yaş aralıklarına ve öğrenim durumları incelenmiş Tablo 1.’de verilmiştir.

Tablo 1. Sedef kakma yapan üreticilerinin yaş ve öğrenim durumlarına ilişkin dağılım

Yaş Aralıkları			Eğitim Durumu		
	f	%		f	%
25 ve altı	4	20	İlköğretim	14	75
26-35	9	47	Orta Öğretim	3	15
36-45	4	20	Lise	3	15
46-50	5	23	Üniversite	-	-
50 ve üstü	-	-	Okur-Yazar Değilim	-	-
TOPLAM	20	100	TOPLAM	20	100

Tablo 1’de görüldüğü gibi araştırmaya katılan sedef kakma işçilerinin %20’si 25 ve altı yaş , %47’si 26-35 yaş, %20’si 36-45 yaş, % 23’ü 46-55 yaş, aralıklarında bulunmaktadır. Bu sektörde her yaş grubunda çalışan olma nedeni bölgede sedef kakma sektörünün sevdirilmeye ve yaşatılmaya çalışılması ve kursların yaygınlaştırılmaya çalışılmasıdır.

Tablo 1’de görüldüğü gibi araştırmaya katılan sedef kakmada çalışan bireylerin % 75’i ilköğretim okulu, %15’i ortaokul, %15’i lise mezunudur. Buna göre okuryazar olmayan hiçbir birey yoktur. Eğitim seviyesi ilköğretim, ortaöğretim ve lise olarak yoğunlaşmaktadır.

Sedef Kakma yapan üreticilerinin konuya ilgi duyma ve mesleği öğrenme durumları incelenmiş Tablo 2’de verilmiştir.

Tablo 2. Sedef Kakma yapan üreticilerinin konuya ilgi duyma ve mesleği öğrenme durumlarına ilişkin dağılım



Mesleği Sürdürme Yılları			Mesleği Öğrenme Durumu		
	f	%		f	%
6-10	9	47	Baba mesleği olduğu için	3	15
10-15	7	33	Bu alanda eğitim aldığı için	-	-
16-20	2	10	Bu işi sevdiği için	10	50
21 ve üzeri	2	10	Gelir sağlayacağını düşündüğü için	5	25
			Diğer	2	10
TOPLAM	20	100	TOPLAM	20	100

Tablo 2'ye göre araştırmaya katılan bireylerin %47'ü 6-10 , %33'ü 10- 15, %10'u 16-20, %10'u ise 21 yıl ve üzeri süredir bu meslekle uğraşmaktadırlar. Buradan da anlaşılacağı üzere ustaların çoğunluğu bu mesleğe başlayalı çok uzun zaman olmamıştır. Bu duruma, yine sedef kakma işçiliğinde çalışanların belli bir eğitim ve arayış süresinden sonra bu işe başlamaları, 16-20, 21 yıl ve üzeri süredir çalışan grupta ise, baba mesleklerini küçük yaşlardan itibaren devralmaları sebep olarak gösterilebilir.

Tablo 2'ye bakıldığı zaman araştırmaya katılan bireylerin ,%50'si bu işi sevdiği için, %25'si gelir getireceğini düşündüğü için, %15'si baba mesleği olduğu için, %10'u diğer nedenlerden dolayı, bu mesleği yapmayı tercih etmişlerdir. Tablodan da anlaşılacağı üzere bu mesleğin tercih edilme nedeni olarak çoğunluk bu mesleği sevmeleri ve sevdikleri içinde bu alanda çalışmalarını gösterilmiştir.

3.2. Sedef Kakmacılığında Kullanılan Hammaddeler

Gaziantep il merkezinde yapılan sedef kakmacılığı ürünlerinin hammaddeleri, bu sanatla uğraşan sedefkârlarla yapılan karşılıklı görüşme yöntemiyle, elde edilen bilgiler doğrultusunda belirlenmiştir. Yörede yapılan incelemeler sonucunda hammadde olarak ceviz ağacı kerestesi ve sedef kullanılmaktadır. Bunların dışında metal tel (pirinç ve kadife kumaş ürününün son aşamasında kullanılan diğer hammaddelerdir.

3.2.1. Sedef

Midyeler sert zemine yapışarak yaşayan, fitoplankton ve asılı haldeki organiklerle beslenen, cinsiyetleri farklı olan ve yıl boyu yumurtlayabilme özelliğine sahip kabuklu su ürünleridir (Atay, 1997).

Ülkemiz sularında bulunan ve ekonomik öneme sahip midye türleri ise Akdeniz midyesi (*Mytilus galoprovincialis*), at midyesi (*Modiolus barbatus*) ve taş midyesi (*Lithophaga lithophaga*) dir (Atay,1997).

Midyelerde kabuklar üç tabakadan oluşmuştur. En dıştaki tabaka kitine benzeyen Conchiolin maddesinden yapılmıştır. Orta tabaka kalsiyum karbonat kristallerini taşımaktadır. En içte ise bu koşiyolin maddesi ile kalsiyum karbonat tabakalarının paralel dizilmesiyle sedef tabakası oluşmuştur. Periostakum ve orta tabaka mantonun yalnız kenar kısımlarından, sedef tabakası ise bütün yüzeyden salgılanmaktadır (Demirsoy, 1978: 143).

Midyeler denizden çıkarıldıktan sonra kabuklar açılarak içleri boşaltılmaktadır. İç tarafı sedef olarak kullanılan kabuklardır. Denizlerden çıkarılan midyelerden elde edilen sedef



tatlı sulardan elde edilenlere göre daha güzel görünümlü ve daha dayanıklıdır. Denizden çıkarılan midye kabuklarından elde edilen sedefler arasında da farklılık bulunmaktadır. Ülkemiz denizlerinden elde edilen sedeflerle Kuveyt gibi ülkelerin denizlerinden elde edilenler arasında farklılık vardır. Bu ülkelerden çıkarılan midye kabukları daha dayanıklı, güzel görünümlü ve fosforik özelliklere sahiptirler. Sedef kakmacılığında ise özellikle fosforik özelliği fazla olan sedefler tercih edilmektedir.

3.2.2. Ceviz

Ceviz bitkisi Junglandales takımından Junglandaceae familyasından, Junglans cinsine mensuptur. Bu familyanın genel özellikleri, bir cinsli, bir evcikli anemogam odunsu bitkilerdir.

Yaprakları almaçlı ve aromatik madde ile dolu olan bezelere sahiptir. (Anonim, 1991). Ceviz yurdumuzda hemen bütün bölgelerde yerli ya da kültür bitkisi olarak bulunur. 1200 metreye kadar boylandığı görülmektedir (Gökmen, 1973).

Ceviz kerestesi orta sert ve sıkı elyaflıdır. Kolay ve rahat işlenen bir ağaç olan ceviz iyi boyanır ve verniklenir. Tornacılıkta, oymacılıkta, kakmacılıkta ve heykel yapımında çok kullanılan bir ağaç türüdür. Aynı zamanda müzik aleti yapımında da kullanılır (Arıkan,2009).

Hafif veya orta ağırlıkta olan cevizin cinslerine göre ağırlığı da değişmektedir. Nemli ortamda çok çalışır fakat az çatlar. Kuru ortamda az çalışır. Kuru ortamda çok dayanıklıdır. Nemli ortamda fazla dayanmaz. Mekanik etkileri orta dirençtedir. Tanenli bir ağaçtır. Yaş olarak işlenirse asit kokusu verir. Orta sertliktedir. Düzgün elyaflı olanları kolay işlenir. Rendelenen yüzey pürüzsüz ve parlaktır. Uzun lifli ve bükülgendir. Kolay yarılmaktadır, ceviz kerestesi orta sert ve sıkı elyaflıdır. Kolay ve rahat işlenen bir ağaç olan ceviz sedef kakmacılıkta tercih edilmektedir.

3.2.3. Metal Tel

Sedef kakmacılığın üretim aşamasında kullanılan önemli hammaddelerden biri de metal levhalardan elde edilen tellerdir. Kullanım kolaylığı için, metal levhaların ince tel haline getirilmesi gerekmektedir. Bu amaçla metalin bir kalıptan geçirilmesi için, diğer taraftan bir çekme kuvveti uygulaması işlemi yapılmaktadır. Bu işleme çekme denilmektedir (Anık ve ark. 1997)Sedef kakmacılığında genellikle kullanılan teller bakır tel ve gümüş tellerdir. Bakır tel esmer ve kırmızı renkte gümüş tel ise parlak metal renkte olan madenin çok inceltilmiş şeklindeki şeritler olarak bilinmektedir.



Şekil 1. Sedef, ceviz ağacı, metal tel

3.2.3. Sedef Kakmacılığında Hammadde Çeşitleri ve Temin Edilmesi

Araştırma kapsamına alınan Sedef kakmacılığında kullanılan hammaddeler ve temin edilmede güçlük çekilip çekilmediği incelenmiş Tablo 3.'de verilmiştir.



Tablo 3. Sedef kakmacılığı yapımında tercih edilen hammadde ve temin edilmesine ilişkin dağılım

Tercih Edilen Hammadde			Hammadde Temin Etmede Güçlük Olup Olmadığı		
	f	%		f	%
Ceviz	18	90	Kısmen	4	20
Gürgen	2	10	Hayır	16	80
TOPLA M	20	100	TOPLA M	20	100

Tablo 3’de görüldüğü üzere sedef kakma sanatında kullanılan ağaç türlerinin %90’ını ceviz, % 10’u gürgen, ağaç türleri oluşturmaktadır. Buna göre sedef kakmada en çok kullanılan ağaç türü ceviz ağacıdır, bunu takiben gürgen ağacı gelmektedir. Bu ağaç türlerinin daha çok tercih edilmelerinde, oymacılıkta, kakmacılıkta kaliteli, kolay işlenebilen ve bu bölgede çok yetişen bir ağaç türü olmasının etkisi büyüktür.

Tablo 3’e göre yörede hammadde temininde güçlük çekilip çekilmediğine sedef kakma işçilerinin %80’i hayır, %20’si kısmen, cevabını vermiştir. Buna göre hammadde temininde çoğunlukta sıkıntı olmadığı görülmektedir. Kısmen de olsa sıkıntı çekenler ise hammadde teminini çevre il ve ilçelerden sağlamaktadırlar.

3.3. Sedef Kakmacılık ile Yapılan Ürünlere İlişkin Bilgiler

Bu başlık altında “sedef kakmacılık üretilen ürünlerin yapımında kullanılan araç ve gereçler”, “sedef kakmadan yapılan ürünlerin üretiminde kullanılan teknikler” ve “ürün yapım aşamaları” ile ilgili açıklamalar yer almaktadır.

3.3.1. Sedef Kakmacılığında Kullanılan Araç ve Gereçler

Gaziantep sedef kakmacılığında kullanılan araçlar çekiç, biz, pürmüz, çark, kerpeten, keski ve gereç olarak da zımpara oluşmaktadır.

Biz Çekiç ve Keski; Biz, sedef kakmacılığında delme, yarık açma ve sedeflerin yerleştirileceği yuvanın oyulmasında kullanılan araçlara denilmektedir.

Biz olarak uçları sivri, kesik, düz ve bükük şekillerde olan ve yörede çoğunlukla demirden yapılmış olanlar kullanılmaktadır. Çekiç, çeşitli büyüklükte olan bize vurarak yuva açmada ve tellerin yerlerine yerleştirilmesinde kullanılan araçlara denilmektedir. Keski ise yarık açmaya yaramaktadır.

Çark; Sabit hızlı devir ile dönen ve hızı ayarlanabilen elmas taş denilen ve sabit bölümden oluşmaktadır. Sedeflere istenilen büyüklük ve şeklin verilmesinde, sedef parlaklığını ortaya çıkarmada kullanılan araca çark denilmektedir.

Pürmüz :Pürmüz tüpe bağlı bulunan bir hortum ve ağızlık vasıtasıyla yanan ateşi püskürtmeye yaramaktadır. Kezzaplanan tahtanın yakılarak renginin koyulaştırılmasında kullanılmaktadır.

Zımpara: Zımpara ise sedefler yapılacak ürüne yerleştirildikten sonra oluşan artıkları temizlemek ve yüzeyi düzeltmek amacıyla kullanılmaktadır.



Kerpeten: Çapraz ve bir mil çevresinde eklemli iki koldan oluşan, bu kolların ucundaki çenelerin sıkıştırılmasıyla kimi cisimleri tutmaya, sıkmaya ve kesmeye yarayan araca kerpeten denir. Yörede ise kerpeten sedefleri küçük parçalara ayırmada kullanılmaktadır.



Şekil 2. Biz, çekiç ve kesimler, çark, pürmüz, zımpara, kerpeten

3.3.2. Sedef Kakmacılığında Kullanılan Teknikler

Sedef; ağaç işçiliğinde kullanılan midye, istiridye türünden kabuklu deniz canlılarının kabuk içi kısmındaki, parlak beyaz maddeye verilen addır (Asarcıklı, 2002). Sedef ve sedefkarlık sanatı Ortadoğu ülkelerinde doğmuş, 15.yüzyıldan sonra Osmanlılara geçmiştir. Sedef işçiliğinde kullanılan malzeme; ahşap üzerine gümüş, kurşun, sarı pirinç, alpaka olarak işlenen tellerden ve Kızıldeniz ile Türkiye Akdeniz midyesinden elde edilen sedeflerden oluşur. Sedef ve sedef kakmacılığı el sanatları bir çok ev eşyasının yapımında ve süslemeler de kullanılır (Gaziantep İl Yıllığı, 2002, s.234).

Ahşap süsleme teknikleri kesme oyma, yüzey oyma, applike oyma, heykel oyma, kakma ve yakma sanatları olmak üzere 6 çeşit teknikten oluşmaktadır. Özellikle kakma tekniği ile birçok kıymetli süslenmiş ürünler elde edilmektedir.

Taşın, tahtanın veya madenin bazı parçalarını oyarak, oyulan yere daha kıymetli bir başka madenden veya maddeden parçalar kesilip gömmek yoluyla yapılan süsleme işlerini kakma ve bu işi yapana kakmacı denir. (Asarcıklı, 2002: s.184)

Pirinç, tunç yada gümüş eşyalar üzerine kazılan motiflere altın, gümüş , tel yada çubuklar kakılarak yapılan süslemeye tel kakma adı verilmektedir. Bu tür süslemelerin en güzel örnekleri Şam 'da yapıldığı için Şam kakması diyede adlandırılmaktadır. (Asarcıklı, 2002: s.184)

Ağaç işlerinde kakma; masif veya kaplamalı yüzeylere renkli kaplama, sedef, fildişi, bağa, kemik, formika, metal vb. malzemelerin bir kompozisyon oluşturacak biçimde gömülmesiyle elde edilen süslemeye denir. Kakma sözcüğü yerine Fransızcası marketri ya da Almancası olan intarziye de çokça kullanılmaktadır.(Asarcıklı, 2002: s.184)

Sedef, Fildişi Kakmalar: Mimarının ahşap kısımlarında, mobilyalarda ve küçük el sanatı eserlerin bezenmesinde sedef önemli bir yer tutar. Ayrıca fildişi, kemik, bağa, altın, gümüş gibi maden, yakut, zümrüt vb. kıymetli taşlarla pelesenk, şimşir, sandal ağacı, mahun gibi ağaç türleri kullanılmıştır. (Asarcıklı, 2002: s.187)

Sedef, sıcak denizlerde yaşayan istiridye kabuğudur. Bu kabuklar önce testere ile kesilir, kullanılabilir kısımları ayrılıp desende kullanılacak biçimde tekrar parçalanır, eğelenir ve perdahlanır. Düz, beyaz, arusek (yeşil ve pembe dalgalı ve ışığın yönüne göre renk



değiştiren) olmak üzere iki çeşit sedef vardır. Sade olarak kullanılan sedeften kaşık sapları, ayna çerçeveleri, ağızlık vb. ürünler yapılır. Tahtaya tatbik edilen sedef işçiliği önem kazanmış ve buna sedefçilik denmiştir. (Asarcıklı, 2002: s.187)

Sedef kakma veya gömme; Genellikle kompozisyonu geometrik şekillerin oluşturduğu yerlerde kullanılır. Sedef parçaları açılan oyuklar içine gömülür. (Asarcıklı, 2002: s.187)

Sedef mozaik; Zemin geometrik biçimlerde kesilmiş ve kenarları birbirine tamamen uyan sedeflerle kaplanır. Buna yapıştırma tekniği de denir. Bu teknik diğer bir şekilde bağa zeminli yapılır. Sedeften motifler arasında boş bırakılan alanlar bağa ile doldurulur. (Asarcıklı, 2002: s.187)

Sedefçilik, gerek yapıldıkları bölgenin kültür özelliklerini taşıması ve gerekse yapıldıkları bölgeye ve yapan kişilere ekonomik katkıda bulunması bakımından önemlidir. El sanatı olarak değerlendirilen sedefçiliğin kullanım alanı çok geniştir. İşlevsel olarak kullanılan ahşap ürünlere uygulanması nedeni ile de büyük önem taşımaktadır. Ev döşemesinde mobilya olarak kullanılan ahşap eşyalardan dekoratif ahşap eşyalara kadar birçok materyalin süslenmesinde kullanılmaktadır.

Sedefçilikte hammadde olarak ceviz ağacı, gümüş tel, sarı pirinç tel, kadife ve sedef kullanılmaktadır. Kullanılan sedef, denizden çıkarılan midyelerin içi alındıktan sonra geriye kalan iç kısmı fosforik özelliğe sahip kabuklardır. Sedefçiliğin doğduğu bölge ve tarih kesin olarak bilinmemekle beraber yaşayan kaynaklara göre

Gaziantep'te sedef kakmacılık 1963 yılında başladığı belirtilmektedir. Gaziantep'te ilk olarak piştol tabancaların tamir edilmesiyle ve bu tamir edilen tabancaların üzerindeki sedefler örnek alınmış ve daha sonra yeni ürünler meydana getirilmiştir.

3.3.3. Sedef Kakmacılığında İşlem Basmakları

Gaziantep sedef kakmacılığında kullanılan ahşap hammadde ceviz tercih edilmektedir. Çünkü işleme, oyma ve yarık açma işlemlerinde cevizin ustalara göre diğer ağaç türlerinden farklı tarafı, işlem yapılan yeri sıkma özelliği, orta sertlikte yapısı ve dayanıklı olmasından dolayı tercih edilmektedir.

İlk işlem olarak hazır halde gelen ceviz keresteleri nemsiz, kuru ve hava alan bir yerde üst üste istiflenmektedir. Bu kerestelerden ne tür bir ürün yapılacaksa karar verilerek ürüne başlanır. Gaziantep yöresinde en çok koltuk, kanepeler, sandalye, masa, sandık, sehpa, baston, küllük, çerçeve, küçük eşya kutuları, tavlalar, vb. gibi ürünler yapılmaktadır.



Şekil 3. Hammaddenin depolanması (İstiflenmiş ceviz keresteleri)



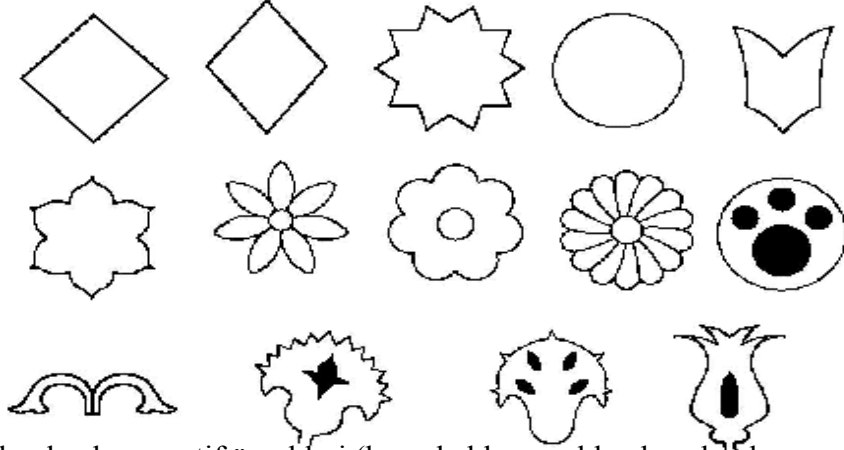
Şekil 4. Ceviz kerestesinden yapılmış ürünler

Sedef kakmanın güzelliğini ve çekiciliğinin ortaya çıkması için motif seçimi yöredeki ustalar için oldukça önem arz etmektedir. Motif seçiminde gelenekselliği bozmamaya özen gösterilmektedir. Yörede kullanılan desenlerin büyük bir bölümü Selçuklu ve Osmanlı hükümdarlığı dönemlerinde kullanılan hatai ve rumi motifleri kökenine dayanmaktadır.

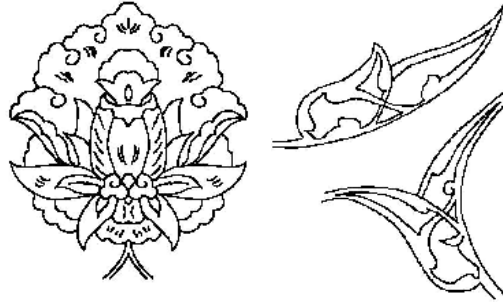
Desenler yörede sanatkârlar tarafından hazırlanmaktadır. Ustalar sadece eski desenleri değil aynı zamanda kendi oluşturdukları desenleri de kullanmaktadırlar. Desenleri hazırlarken özellikle uygulanacağı ürünün şekline, büyüklüğüne, küçüklüğüne uygun olmasına çok dikkat edilmektedir.

Kalıplara çizilmiş olan desenler çeşitli şekilde adlandırılmaktadır. Yörede en çok kullanılan hatai ve rumi desenlerinin kendilerince stilize edilip basitleştirilmiş halleri kullanılmaktadır.

Lale, karanfil, filiz, yıldız, benek, papatya, saksı, şeşberk, kare ve baklava desenlerin değişik formları mevcuttur.



Şekil 5. Kullanılan bazı motif örnekleri (kare, baklava, yıldız, benek, bkuyucu, şeşberk, papatya, gül, gülce, çintemani, filiz, çiçek, karanfil, lale motifleri)



Şekil 6. Motif örnekleri (hataii ve rumi motifleri) (Karaman, Söylemezoğlu : 2010 S.32)

Daha önceden hazırlanmış olan kalıplar uygulanacak ürünlere uygun şekilde yerleştirilerek çizilmekte veya eskize çizilmiş olan motifler antetli kağıt ile ürün üzerine aktarılmaktadır (Şekil 7).

Gaziantep sedef kakmacılığında desenlerin sınırlarını belirleyen çizgilere kontür denmektedir. Ürünün üzerine desenin kopya edilmesinden sonra, desenin kontür çizgileri üzerinden ucu sivri bizlerle çizgi halinde yarıklar açılmaktadır. Açılan bu ince yarıkların içine 0,8 mm tel (gümüş ya da bakır) küçük çekiçlerle vurularak yerleştirilmektedir. Yerleştirilen teller motif sınır kontürlerini belirginleştirmekte ve oyulacak sedef yerlerinin ön hazırlığı durumundadır (Şekil 8).



Şekil 7. Motif çizimi



Şekil 8. Kontür kenarlarına tel yerleştirme



Yapılan üründe desenlerin kontür çizgileri tellerle belirlendikten sonra sedef yuvalarının oyulması gerekmektedir. Üründe tel yerleştirme işi bittikten sonra ustalar tarafından hazırlanmış seyreltilmiş ahşap tutkalı sürülmektedir. Ürün 24 saat bekletilmektedir. Bunun nedeni tellerin ahşap ile pirinç tellerin birbirini iyi tutması ve motifin bozulmasını engellemek için yapılmaktadır.



Şekil 9. Tellerin tutkallanması

Sedef yuvaları bir biz ve çekiç ile belirli kuvvette vurularak oyulmaktadır. Bu oyma işlemi de önem arz etmektedir. Çünkü oyuğun her tarafı eşit derinlikte olmasına özen gösterilmektedir. Derinlik fazla olduğunda sedef yüzeyden aşağıda, az olduğunda ise sedef yüzeyden üstte kalacağından görüntü bozuk olmaktadır. Bu iş zamanla kazanılan bir ustalık gerektirmektedir. Oyuklar genellikle 2 mm derinliğindedir. Günümüzde ise elektrikli freze makinesi ile de oyma işlemi yapılmaktadır.



Şekil 10. Sedef oyuğunun açılması



Şekil 11. Freze oyma makinası Şekil 12. Oyulmuş ürün

Ürünler üzerine çizilmiş olan motiflerin oyulacak olan yerleri bittikten sonra ceviz ağacı kerestesinin zımpara ile zımparalanıp toz elde edilmektedir. Bu toz ile ahşap tutkalı karıştırılarak ne çok koyu ne de sıvı olmayacak şekilde macun yapılmaktadır.



Şekil 13. Sedef macunu

Tatlı su midyeleri kerpeden denilen aletle kenar kısımları kırılmaktadır. Kırmanın nedeni ise midyelerin ovalimsi çukurumsu bir şekli olduğu için kenar kısımları daha ince olmaktadır. Sedef kâkâda kullanılan biraz daha kalın ve parlak olan orta kısımları kullanılmaktadır.



Şekil. 14. Kerpeden midye kabuğu kırma Şekil. 15. Kırılmış midye kabukları

Kırılan midye parçaları yöresel ismi bıçak ağzı denilen çarkta sedefler önce düzeltilmektedir. Daha sonra oyulan yerlere göre şekillendirilmektedir. Bu şekillendirme



hepsi aynı kalıpta ölçüde olmasa da aynı formda motife uygun olacak şekilde şekil verilmektedir. Tatlı su sedef kabuklarının üzerindeki eski kahverengi, siyah ton karışımındaki renklerin giderilip sedefin parlaklığını ortaya çıkarmaya yaramaktadır. Bu parlaklığı ortaya çıkarken üründe yapılmak istenen motifin şekli sedefe çarkta verilmektedir. Çarkta çalışan kişi veya usta yılların tecrübesine sahip olmalıdır. Çünkü çarklanan sedefin her tarafı aynı kalınlıkta olmasına özen gösterilmelidir. Verilecek sekilerle el alışkanlığı olmalıdır. Örneğin daire, elips, üçgen, vb. sekiler verilirken sedefe ustalık gerektirmektedir.

Şekil 16. Sedef şekillendirme

Bu işlemde sedef daha önce hazırlanan ve oyulan sedef oyuklarına yerleşecek biçimde form kazandırılmaktadır. Sedefler macun ile yapıştırılmadan önce motife dizilmektedir.



Şekil 17. Sedef dizilmiş motif

Dizilmiş olan sedefler motiflerden tek tek çıkarılarak oyuklar önceden hazırlanmış macun ile doldurulmaktadır. Sonra macun kuramadan hemen çıkarılmış olan sedefler tekrar yerlerine dizilmektedir. Yerine konulan sedef hafifçe bastırılarak oyuğa monte edilir, macun tutkal ile özleştirilmektedir. Dizilmiş olan sedefler 24 saat bekletilerek macun tutkalın kurumması sağlanmaktadır.



Şekil 18. Sedef oyuğunun macunlanması



Macun tutkal kuruduktan sonra sedefler yuvalarına tamamen yerleşmiş olmaktadır. Ürüne sedef yerleştirme esnasında oyulan motiflerden çıkan macunun temizlenmesi ve parlaklık kazandırmak için 0,80 lik zımpara ile ürünün her tarafı zımparalanmaktadır.



Şekil 19. Macunlu kutu Şekil 20. Zımparalama Şekil 21. Zımparalanmış kutu

Zımparalama işleminden sonra yapılan işlem ise, ürüne renk vermek amacıyla yakma işlemi yapılmaktadır. Bu amaçla zımparalanarak düzeltilmiş yüzeye kezzap sürülmektedir. Kezzabın sürülme nedeni, ürünün kezzabı emerek yakma işleminin daha kolay ve düzenli bir şekilde olmasını sağlamaktadır. Ürün kezzaplandıktan sonra 24 saat bekletilmektedir.



Şekil 22. Kezzap Şekil 23. Kezzaplanmış ürün

Kezzaplama işleminden sonra ürün pürmüz ile ürün üzerine ateş püskürtülmekte yanması sağlanmaktadır. Yakma işleminden sadece ahşap etkilenmekte ve rengi koyu kahve ile siyah arası bir renk olmak ve ürün eski bir görünüm kazanmaktadır. Yakmada dikkat edilmesi gereken nokta sedef ile işlenmiş ve macun ile doldurulmuş bölgelere ısı yüzeysel bir şekilde verilmek üzere usta tarafından ayarlanmaktadır. Yakma işleminden sonra sedefler renk olarak koyu zemin üzerinde daha belirgin olarak göze çarpmaktadırlar.



Şekil 24. Ürün yakma işlemi

Şekil 25. Yanmış ürün

Yakma işlemi sonrası ürün yöreye özgü olan saf zeytinyağı ile her tarafı fırça ile yağlanmaktadır. Pürmüz ile verilen rengin muhafazası ve dayanıklılığı artırmak için yağlanmaktadır.



Şekil 26. Zeytinyağı sürülmesi

Şekil 27. Yağlanmış ürün

Yağın emilmesi ve kuruması için bir müddet beledikten sonra 0.25 mm zımpara ile parlaklık sağlamak, sedef işleme yerlerinde eşit düzgünlük sağlamak için ürünün tekrar her tarafı zımparalanmaktadır.

Mobilya sektöründe de kullanılan Osmanlı cilası olarak bilinen gomalak cila, Yörede çeşitli ağaç özlerinden elde edilmektedir. Bu cila kullanıldığı ahşap ürünü hem ağaç zararlılarına hem de zamana karşı korumaktadır. Cila kullanılmadan önce katı halde bulunmaktadır. Kullanılmak için ise sıvı hale getirilip ürünlere pamuk veya bez yardımı ile iyice sürülmektedir.



Şekil 28. Sıvı Cila



Şekil 29. Cilalama



Şekil 30. Cilalanmış ürün

4.3.7. Gaziantep Sedef Kakmacılığı İle Yapılan Ürün Çeşitleri

Sedef kakma ev dekorasyonunda kullanılan ahşap eşyalarda görülmektedir. Günümüzde ev dekorasyonunun yanı sıra ayrıca kişisel eşyaların süslenmesinde turistik ve hediyelik eşya süslemelerinde kullanılmaktadır.

Sedefle süslenen eşyaların göze hoş görünmesi ve eşyaya özel bir değer katması nedeni ile de günümüzde halen Gaziantep ilinde yapılmaya devam etmektedir. Yörede kullanılan ve satışı yapılan ürünlerin bazıları şu şekilde sınıflanabilmektedir.

Sedef kakma çeşitli ürünlerde kullanıldığı gibi mobilya çeşitlerinden olan hem süsleme hem de kullanım amaçlı oturma gruplarına bir nakış gibi işlenilmektedir.

Gaziantep'te genellikle oturma grupları masa, sandalye ve orta sehpa sipariş üzerine çeşitli ebatlarda yapılmaktadır. Çünkü hem hammadde maliyeti, hem de işçilik fazla olmaktadır.

Sandık, içerisine çeşitli materyaller konabilen kapalı, dört köşeli ev eşyası olarak tanımlanmaktadır. Özellikle Anadolu adetlerinde sandığın önemli bir yerinin olduğu görülmektedir.

Genç kızlar evlenirken çeyizinde mutlaka çeyiz sandığı yer almaktadır. Özellikle bu eşyayı daha da değerli yapmak için ise ürün sedeflerle süslenmektedir. Günümüz kakmacıları özellikle Osmanlı döneminde kullanılan sandık çeşitleri ve motiflerinden etkilenmişlerdir. Geçmiş tarihimizde olduğu gibi günümüzde de değerli süs eşyaları ve mücevheratlar özenle işlenmiş küçük sandıklarda muhafaza edilmiştir.

Özellikle ev ve işyerlerinde sehpa mobilyanın tamamlayıcı unsurları olarak kullanılmaktadır. Gaziantep yöresinde geçmiş tarihinden etkilenerek üretilen kümbetleri ve günümüz mobilyalarına uygun sehpa sedef kakma ile süslenmektedir. Yöreye has olan ismi ile de fiskos sehpa da sedeflerle işlenmektedir.

Sedef kakmanın güzelliğini ve zarafetini günlük karşına geçtiğimiz aynalarda ve resimler vb. süsleyen çerçevelerde kullanılmaktadır. Yörede özellikle aynalarda sedef ihtişamını ve sedef kakma işçilik sanatının en güzel örnekleri sergilenmektedir.

Süslemenin güzelliği insanın doğasında olan bir olgu olduğu için bu duygularını kullandığı eşyalara ve silahlara da yansıtılmışlardır. Gaziantep yöresindeki silah olarak kullanılan tabanca, kılıç, tüfek vb. sap ve gövdeleri sedef kakma ile süslenmektedir.



Gaziantep sedef kakma birçok üründe olduğu gibi yöre halkının eğlencede kullandıkları oyun tavlâ, satranç, dama gibi bazı araçların iç ve dış kısmı sedef kakma yapılmaktadır.

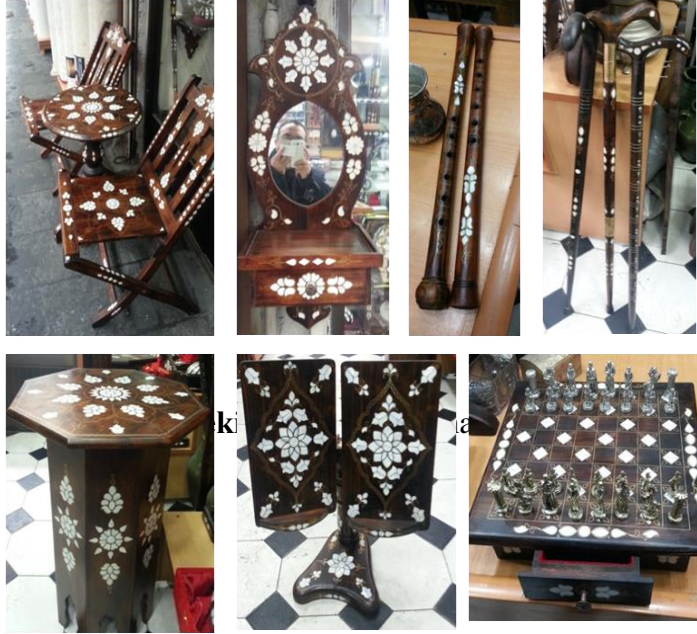
Sedef kakma sanatı birçok ürüne yapıldığı gibi özellikle yaşlı ve özürlü insanların kullanmış olduğu bastonlara da işlendiğinde ayrı bir güzellik katmaktadır.

Terlik yerine kullanılan ve sağlam ve dayanıklılığı ile bilinen takunyalara yapılması ise takunyalara kıymet katmaktadır.

Sedef kakma sanatın ahşap oyma yapılan ağaç türlerinden yapılmış olan birçok ürüne yapılabilmektedir. Yörede çeşitli ürünler arasında kaval, küçük ayna, tarak, küçük kutular, rahle, tabak, kitaplık, çıralık, kalemlik, istiridye, mumluk vb. ürünler yapılmaktadır.



Şekil 31. Sedef kakma ürünler



4.3.7.1.Sedef Kakmacılığı ve Ürün Çeşitleri

İncelenen 20 adet Sedef kakmacılığı ile yapılan ürün çeşitleri ve en çok tercih edilen ürünlere ilişkin dağılım incelenmiş tablo 4. verilmiştir.

Tablo 4 Atölyelerde üretilen ürün çeşitleri ile en çok tercih edilen ürünlere ilişkin dağılım

Üretilen Eşya	f	%	En çok ilgi gören ürünler	f	%
Sandalye	2	10	Sandık	5	25
Sehpa	2	10	Baston	3	15
Sandıklar	3	15	Mücevher kut.	10	50
Hediyelik eşyalar	10	50	Mobilya	2	10
Diğer	3	15	Diğer	-	-
TOPLAM	20	100		20	100

Tablo 4’de görüldüğü üzere atölyelerin %50’sinde hediyelik eşyalar, %15 sandık, % 15 diğer eşyalar % 10 sandalye,% 10 sehpa gibi eşyalar üretilmektedir. Buna göre atölyelerin yarısı hediyelik eşyalar üzerine yoğunlaşmıştır.

Tabloya göre alıcıların %50’i mücevher kutusu, %25 sandık, % 15’i baston , %10’u mobilya a ilgi göstermektedir. Buna göre mücevher kutusu en fazla ilgi gören eşyalardandır. Bunu nedeni değişik ebatlar ve motiflerle bezenerek süslenmesi ve ücretinin uygun olmasından kaynaklanmaktadır.

Alıcıların sedef kakma ürünleri alırken dikkat ettikleri hususlar ve satın alma nedenlerine ilişkin bilgiler tablo 5 de verilmiştir.



Tablo 5. Satın alınan sedf kakma ürünlerinde alıcıların ürün özelliklerine ve satın alma nedenlerine ilişkin dağılım

Ürün özellikleri	f	%	Ürün satın alma nedenleri	f	%
Ürün Kalitesi	7	33	İhtiyaç		
Desen, Renk Ve Kompozisyon	9	47	Geleneksellik	2	10
Fiyatı	2	10	Koleksiyon		
Boyutu	2	10	Hediye	15	75
Fonksiyonelliği			Süsleme	3	15
TOPLAM	20	100	TOPLAM	20	100

Tabloya bakıldığında alıcıların %33'sü ürün kalitesine, %47'si ürün desen, renk ve kompozisyonuna, %10'i ürün fiyatına, %10'su ürünün fonksiyonelliğine, %10'u ürün boyutuna ilgi göstermektedir. Buna göre alıcılar en fazla ürünün ürün desen, renk ve kompozisyonuna ilgi göstermektedirler. Ürünlerin genellikle sedf işleme ve tellerle olan uyumuna dikkat etmektedir.

Tablo da görüldüğü üzere sedf kakma ürünlerin % 75'i hediye amaçlı, %15'i süsleme amacıyla, %10'i geleneksel olduğu için, satın alındığı belirtilmiştir. Buna göre hediyelik eşya amaçlı satış daha fazla yapılmaktadır.

4.3.8. Sedf Kakmacılığı ile Yapılan ürünlerde kullanılan desen ve renk özellikleri

Bu başlık altında sedf kakmacılığı ile üretilen ürünlerde kullanılan desenler ve sedf kakmacılığı ile üretilen ürünlerde kullanılan renkler ile ilgili açıklamalar yer almaktadır.

4.3.8.1. Sedf Kakmacılığı ile Yapılan ürünlerde kullanılan desenler

Araştırma kapsamına giren desen konuları incelenmiş tablo 6 da verilmiştir.

Tablo 6. İncelenen sedf kakma üretiminde kullanılan motif ve d

Motif ve Kompozisyon	f	%
Geometrik motif ve kompozisyon	9	45
Bitkisel motif ve kompozisyon	10	50
Hayvansal motif ve kompozisyon	-	-
Sembolik motif ve kompozisyon	1	5
TOPLAM	20	100

Tablo 6'da görüldüğü üzere sedf kakma süslemede en ok tercih edilen motif ve kompozisyonun açısından sedf ustalarının % 45 'i geometrik bitkisel motif ve kompozisyonu , %50'si bitkisel motif ve kompozisyonu, % 5'i sembolik motif ve kompozisyonu tercih



ettiklerini belirtmiştir. Buna göre çoğunluk bitkisel motif ve kompozisyonu tercih etmiş olsa da, buna yakın oranda geometrik motif ve kompozisyonu tercih etmiştir. Bu motif ve kompozisyon tercih oranı müşterinin talebine göre değişiklik göstermektedir.

4.3.8.1. Sedef Kakmacılığı ile Yapılan ürünlerde kullanılan renkler

Araştırma kapsamına giren renkler incelenmiş tablo 6 da verilmiştir.

Tablo 7. İncelenen sedef kakma üretiminde kullanılan renklere ilişkin dağılım

Kullanılan Renk ve Tonları	f	%
Siyah Tonlar	8	40
Kahverengi ve tonları	10	50
Ceviz rengi	2	10
Diğer renkler	1	5
TOPLAM	20	100

Tablo 7'e göre kullanılan renklerin % 50 'si kahverengi , % 40 siyah tonları , %10'u ceviz rengi, % 5'i diğer renklerden oluşturmaktadır. Araştırmaya göre kahverengi ve tonları en fazla kullanılan renkler arasındadır. Kahverengi ve tonları ile ceviz rengi, ahşabın doğal yapısını bozmaması ve doğal bir görüntü vermesi sebebiyle hem müşteriler hem de sedef kakma ustaları tarafından tercih edilmektedir. ustaların %75'i kendileri tasarladıkları desenlerden, %25'i geleneksel desenleri kullanarak, motifleri oluşturduklarını belirtmişlerdir. Buna göre ustaların çoğu kullandıkları desenleri kendileri tasarlamaktadır. Bu tasarlama yapılırken Osmanlı dönemi ve Selçuklu dönemi desen özelliklerinin etkisi devam etmektedir. Geleneksel yapı bozulmamaktadır.

Tablo 8. Sedef kakma ürünlerinin pazarlandığı yerlere ilişkin dağılım

Pazarlandığı Yerler	f	%
Yurt içine	10	50
Turistik Yörelere	8	40
Yurt Dışına	-	-
Şehir içi	2	10
Toplam	20	100

Tablo 8'de9 görüldüğü üzere sedef kakma ürünlerin %50'si yurt içine büyük şehirlere, %10' şehir içine, % 40'ı ise turistik yörelere pazarlanmaktadır. Buna göre yurt içinebüyük şehirlere daha fazla pazarlama yapıldığı görülmektedir. Düzenlenen gerek yurt içi gerekse yurt dışı fuarlar ile tanıtımı yapılmaktadır. Bu fuarlar ürünleri yurt dışına da pazarlama imkanı sağlamaktadır.



Tablo 9. Sedef kakma ürünlerinin tanıtım ve pazarlanmasında kullanılan yöntemlere ilişkin dağılım

Tanıtım ve Pazarlama Yöntemleri	f	%
İnternet	15	75
Reklam		
Ulusal Fuarlar	4	20
Uluslar Arası Fuarlar	1	5
Diğer		
Toplam	20	100

Tablo 9’da görüldüğü üzere sedef kakma ürünlerinin tanıtım ve pazarlanmasında %75’i internet, % 25 ‘unda ulusal fuarlar, % 5 ise uluslararası fuarları kullanmaktadır. Araştırmaya bakılarak periyodik olarak yılda 2-3 kez düzenlenen fuarlara tanıtım ve pazarlamadan faydalanılmaktadır. Günümüzde en fazla tanıtım aracı ve pazarlama ise sanal ortamda internet üzerinden olmaktadır.

5.SONUÇ VE ÖNERİLER

Bu araştırma Gaziantep ilinde yapılan sedef kakma sanatının giderek azalması, yeterli kaynak bulunmaması ve yöredeki bu sanatın kaybolması nedeniyle Gaziantep sedef kakma işlemciliği yapımında kullanılan araç ve gereçler, teknik desen ve motifleri özellikleri ile üretilen ürünlerin çeşitliliğini tespit etmek amacıyla planlanmıştır.

İl merkezinde sedef kakma sanatı ile uğraşan atölyelerin beş yıl öncesine kadar 50 adet olduğu günümüzde ise bu atölyelerin giderek kapandığı tespit edilmiştir. Bundan dolayı sedef kakma işlemciliğinde kullanılan araç gereçler, yapım teknikler ve bu tekniklerle üretilen ürünlerin çeşitliliği incelenmiş ve yörede görüşmeyi kabul eden sedef kakma sanatında çalışan ustalar ve kişilere anket uygulanmıştır.

Araştırmada sedef kakma sanatının daha fazla incelenebilmesi açısından Gaziantep ilinde araştırma kapsamında 3 atölyede araştırma yapılmış ve 50 ahşap oyma ustasıyla karşılıklı görüşme yöntemi kullanılarak anketler uygulanmıştır. Bu atölyelerden çekilen fotoğraflar hazırlanan bilgi formuna yerleştirilerek değerlendirilmiştir. Anketlerden ve bilgi formundan elde edilen veriler sonuç kısmında kullanılmıştır

Araştırma kapsamında uygulanan anket formlarının sonucunda elde edilen verilere göre; araştırmaya katılan sedef kakma Ustalarının çoğunluğu ilköğretim okulu mezunudur.

Araştırmaya göre yörede okur-yazar olmayan ustaya rastlanmamasına rağmen eğitim seviyesi çok yüksek olan ustalara da rastlanmamıştır. Bu durum daha çok ustaların baba mesleğini devraldıklarının bir göstergesidir. Aileler genellikle çocuklarını meslek sahibi olma yönünde yönlendirmektedirler. Buda sedef kakma yapanların baba mesleğini tercih etmelerinden dolayı eğitimlerini çok fazla yükseltmemelerine sebep olmaktadır.

Araştırmadan elde edilen verilere göre; ustaların bu sanatla uğraşanların %47 lik kısmı 10 yıla yakındır yaptıklarını söylemektedirler. Bu süre 8-9 yıl ve daha fazladır. Buda göstermektedir ki sedef kakma sanatı çok kolay yapılabilen bir sanat değildir ve uzun yıllar emek gerekmektedir. Ayrıca eğitim durumunu gösteren Tablo 2 de de baba mesleğinin etkili olmasıyla alakalı olarak eğitim seviyesi düşük olan ustalar sedef kakma sanatını meslek haline



getirmişlerdir. Bu sanatı öğrenmek küçük yaşlardan itibaren eğitim alınması uygundur. Ciddi anlamda bu sanatın kaybolmaması için küçük yaşlardan itibaren eğitime başlanmalıdır.

Araştırması yapılan atölyelerin ana faaliyet kolunun büyük kısmında ise bu işe gönül vermiş ustaların sedef kakmanın her bir farklı ana faaliyet kollarını zamanla her birini öğrendikleri saptanmıştır. Yani ahşap oyma yapan motifte çizer cilalama da yapar hale gelmiştir.

Yörede oymacılık alanında kullanılan hammaddeler metal teller (bakır, pirinç, gümüş teller) ağaç hammaddelerin çoğunluğunu ceviz oluşturmaktadır. Ceviz ağacının kullanımındaki yoğunluğun sebebi olarak ağacın yörede bolca yetiştirilmesi, oyma alanındaki kalitesi ve kolay çalışılması gösterilebilmesinin yanı sıra ustaların tabiri ile işlenen sedef kakma motiflerini sıkma özelliğinin bulunmasıdır. Sedef kakmada ceviz ağacı hammadde kalitelidir ve oyması biten ürünlerde bu kalite kendini diğer ağaç hammaddelere göre daha fazla göstermektedir. Diğer ağaç türlerinin ise (gürgen, gül) oyma sektöründe piyasada daha az bulunması kullanımının az olmasını etkilemektedir.

Bu hammaddeler kullanılarak yapılan ürünlerden ise hediyelik eşyalar çoğunluk kısmını oluşturmaktadır. Bunun sebebi olarak hediyeli eşya çeşitliliğinin çok olması ve ücretinin daha uygun olmasından kaynaklanmaktadır. Yörede genç kızların olmazsa olmazı olan çeyiz sandıkları ve küçük eşya kutuları da en çok üretilen ürünler arasındadır. Sedef kakma sanatı birçok eşyaya uygulanmaktadır. Bunlar bastonlar, piştoller, aynalar, takunyalar, çerçeveler, mumluklar, taraklar, tavla takımları, masalar, sandalyeler, koltuklar vb. eşyalar olmaktadır.

Yöreyle gelen yerli ve yabancı turistlerin anı olarak yanlarında götürmek için ya da hediye götürmek amaçlı aldıkları eşyalar yurt içi ve yabancı turistlerin asıl müşterileri olduğu görülmüştür.

Ürünlerde kullanılan renklerin çoğunluğunu kahverengi, kahverengi tonları, siyah ve tonları, ceviz renginden oluşmaktadır. Ceviz rengi ahşabın doğal yapısını bozmaması ve doğal bir görüntü vermesi sebebiyle hem müşteriler hem de sedef kakma ustaları tarafından tercih edilmektedir.

Sedef kakma ustalarının çoğunluğu kendi tasarladıkları desenlerden faydalanırken, Selçuklu, Osmanlı' da kullanılan Hatai ve Rumi motifleri ustalar tarafından geometrik desenlerle stilize edilerek kullanıldığı görülmüştür.

Araştırmada sedef kakma ürünlerinin alıcı kitlesinin büyük çoğunluğunu yüksek ve orta gelir gurubu oluşturmalarına karşın her türlü gelir düzeyi olana da satış yapılmaktadır.

Yörede kullanılan tanıtım ve pazarlanmada internet en fazla kullanılan araç olmaktadır.

Satışların büyük çoğunluğu atölyelerin kendi yaptıkları ürünlerden oluşmasına rağmen sipariş üzerine de üretim oranı yüksek olduğu bilgisine ulaşılmıştır.

Sedef kakma sanatının kaybolamaması adına günümüzde baba mesleğini devam ettiren genç neslin çok azalmasından dolayı meslek liseleri ve halk eğitim kurslarının bünyelerine alınarak eğitim olarak okullarda gösterilmelidir.

Her kesimden alıcı kitlesinin ahşap oyma ürünleri alabilmeleri ve makine ile üretilen ürünlere yönelmemeleri için el oyması ürünlerin maliyeti daha cazip hale getirilmelidir.

Sedef kakma sanatının tanıtım ve pazar olanaklarının genişlemesi için uluslar arası ve ulusal sergiler açılmalı, fuarlar düzenlenmelidir.



Sedef kakmada, ekonomik kaygılarının giderilmesi ve geleneksel sanatlarımızdan kalan eserlerin sadece müzelerde kalmaması adına kaybolan sanatlarımızın devlet politikası haline getirilmesi ve geleneksel sanatlarımıza bütçe oluşturulması gerekmektedir.

Kaynaklar

- Arlı, M. (1987). Kullanıldıkları hammaddeye göre el sanatlarının sınıflandırılması. III. Milletlerarası Türk Folklor Bildirileri, Ankara
- Ağyar, N.(2007). Kahramanmaraş Müzesi Etnografya Bölümünde Bulunan Ahşap Eserlerin İncelenmesi. G.Ü.,Eğitim Bilimleri Enst..Geleneksel Türk El Sanatları Ana Bilim Dalı.Yüksek lisans tezi. Ankara.
- Arıkan, H., (2009). Kahramanmaraş Ahşap Oyma Sanatı. G.Ü., Eğitim Bilimleri Enstitüsü. El Sanatları Ana Bilim Dalı. Yüksek Lisans Tezi. Ankara.
- Asarcıklı, M., (2002). Ahşap Süsleme Teknikleri. Ankara: Gazi Kitabevi.
- Balkan, K. (1947). Gaziantep Şehri ve İlinin En Eski Tarihi. Başpınar Halkevi Kültür Dergisi, Darkot,B.Dağlıoğlu, H.T (1979): Ayntap cilt 2 İSTANBUL
- Demirel, Ö., (2004). Öğrenme Sanatı. Ankara
- Ersoy, A., (1993). XV.Yüzyıl Osmanlı Ağaç İşçiliği, İstanbul: Marmara Üniv.Yayımları
- Gaziantep İl Yıllığı. (2002). Ankara: Başbakanlık.
- Güler. M., (1993). Türk Dericilik Sanayii Beykoz Fabrikası. Ankara
- Çetindaş, V., (1998). Tarsus ve Köylerinden Ahşap Oyma Sandık Örnekleri.
- Dünden Bugüne I.Tarsus Sempozyumu. 25-26 Aralık. Berdan Tarih ve Kültür Varlıklarını Koruma vakfı yayımları
- Kaya, F. O. (2010). Gaziantep ve Şanlıurfa illerinde yapılan bakırcılık sanatının İncelenmesi. Yayımlanmamış Yüksek Lisans Tezi. Gazi Üniversitesi Eğitim Bilimleri Enstitüsü, Ankara
- Karaman Ş. Söylemezoglu F. (2010) Gaziantep sedef kakmacılık sanatı. Türk sanatları araştırma dergisi, sayı 1 cilt 1 s.32
- Köklü, H. (2002). El işlemleri. İstanbul: Ya-Pa Yayın Pazarlama San. Ve Tic. A.Ş.
- Keskin H., (2001). Ağaç Malzeme Bilgisi. İstanbul: Atlas Yayınları.
- İmer, Z. (1996). Gaziantep yöresinde üretilen kutnu, alaca ve meydaniye kumaşların bazı teknolojik özellikleri. Ankara.
- Önder, M., (1997). Bursa Demişler Kültür ve Sanat Dergisi. Türkiye İş Bankası Kültür Yayınları. Sayı: 35.
- Önder, M., (1998). Antika Eserler Kılavuzu. Kültür ve Sanat Dergisi. Türkiye İş Bankası Kültür Yayınları. Sayı: 8
- Özdeğer, H. (1996). Türk Diyanet Vakfı İslam Ansiklopedisi (Cilt XIII, s. 466). Güzel Sanatlar Matbaası, İstanbul.
- Özbel, K. (1949). Anadolu Tefriş Halıları. Ankara: C.H.P. Halk Evleri Bürosu Ulus basımevi.
- Öztürk, İ. (1994). Geleneksel Türk el sanatlarına giriş, Ankara: Özdemir Basım, Yayınları.
- Öztürk, İ., (1998). Geleneksel Türk El Sanatlarına Giriş. Ankara. Eylül.
- Sözen. M., (2003). Sanat Kavramları ve Terimleri Sözlüğü. İstanbul
- Şanıvar, N. (1997). Ağaç işlerinde Üst Yüzey İşlemleri. İstanbul: M.E.B. yayımları.
- Şener, N., (2006). Mobilyada Kullanılan Ahşap Malzeme, Yüzey, Üst Yüzey İşlemler ve Koruma. Mimar Sinan Güzel Sanatlar Üniv., Fen Bilimleri Enst.. Yüksek Lisans Tezi. İstanbul.



AKADEMİK BAKIŞ DERGİSİ
Sayı: 56 Temmuz - Ağustos 2016
Uluslararası Hakemli Sosyal Bilimler E-Dergisi
ISSN:1694-528X İktisat ve Girişimcilik Üniversitesi, Türk Dünyası
Kırgız – Türk Sosyal Bilimler Enstitüsü, Celalabat – KIRGIZİSTAN
<http://www.akademikbakis.org>



Yurt Ansiklopedisi.(1982). Türkiye, il il dünü, bugünü yarını. Cilt 4. İstanbul.