



Article Info/Makale Bilgisi

Received/Geliş:01.04.2024 Accepted/Kabul:15.05.2024

DOI:10.30794/pausbed.1462557

Research Article/Araştırma Makalesi

Oy, H. (2024). "Uşak Eşme'den Neolitik Bir Yerleşme: Konak Asarı", *Pamukkale Üniversitesi Sosyal Bilimler Enstitüsü Dergisi*, sayı 63, ss.99-123.

## UŞAK EŞME'DEN NEOLİTİK BİR YERLEŞME: KONAK ASARI

Harun OY\*

### Öz

Konak Asarı, İçbatı Anadolu'da yer alan Uşak'taki Eşme ilçesinin güneydoğusunda plato ve ormanlık bir alanda bulunmaktadır. Asar Tepesinin doğusundaki yüksek bir sırt üzerinde bulunan yerleşimde Uşak bölgesindeki prehistorik araştırmalara katkı sunan çeşitli çanak çömlek ve yontma taş aletler tespit edilmiştir. Neolitik Çağa tarihlenen bu yerleşmenin yakın çevresindeki ve Yukarı Menderes vadisindeki yerleşmelerle kültürel ilişkileri vardır. Ayrıca Sarıgöl, Alaşehir ovaları ve Manisa-Gediz bölgesi ile de bağlantılıdır. MÖ 7. binyıla tarihlenen kahverengi, kırmızı ve gri astarlı çanak çömlek içerisinde form çeşitliliği azdır. Bezemesiz örneklerden oluşan kase ve çömleklerin haricinde çok sayıda çakmaktaşı alet belirlenmiştir. 3 adet çakmaktaşı çekirdek bulunmuş olup yerleşimde yontma taş alet üretimine işaret etmektedir. Ayrıca 2 adet obsidyen alet tespit edilmiştir. Yerleşme buluntuları Yukarı Menderes vadisi, Göller Yöresi ve Batı Anadolu kıyı yerleşimleriyle benzetilmektedir. Konak Asarı, Batı Anadolu özelinde Uşak Bölgesi'nin Neolitik Çağ yerleşimleri ve çanak çömlek tipolojisi ile yontma taş alet teknolojisi hakkında açıklayıcı veriler sunmaktadır.

**Anahtar kelimeler:** Uşak, Eşme, Neolitik, Çanak çömlek, Çakmaktaşı alet.

## A NEOLITHIC SETTLEMENT FROM UŞAK EŞME: KONAK ASARI

### Abstract

Konak Asarı is located in a plateau and forested area in the southeast of Eşme district in Uşak, Central Western Anatolia. In the settlement located on a high ridge to the east of Asar Hill, various pottery shards and chipped stone tools that contribute to prehistoric research in the Uşak region were identified. This settlement, dating back to the Neolithic Age, has cultural relations with the settlements in its immediate surroundings and in the Upper Menderes valley. It is also connected to Sarıgöl, Alaşehir plains and Manisa-Gediz region. There is little diversity in form among the brown, red and grey slipped pottery dating back to the 7th millennium BC. Apart from the bowls and pots consisting of undecorated examples, many flint tools were identified. Three flint cores were found, indicating the production of chipped stone tools in the settlement. Additionally, 2 obsidian tools were identified. The settlement findings are similar to the Upper Menderes Valley, Lakes Region and Western Anatolian coastal settlements. Konak Asarı provides descriptive data about the Neolithic Age settlements of the Uşak Region, specifically Western Anatolia, and its pottery typology and chipped stone tool technology.

**Keywords:** Uşak, Eşme, Neolithic, Pottery, Flint tools.

\*Doç. Dr., Ordu Üniversitesi, Fen Edebiyat Fakültesi, Tarih Bölümü, ORDU.  
e-posta: harunoy@odu.edu.tr, (<https://orcid.org/0000-0002-1901-5128>)

## GİRİŞ

Uşak, coğrafi olarak Batı Anadolu ile Orta Anadolu arasındaki geçiş noktasında bulunmaktadır. Ayrıca Kuzeybatı Anadolu ile Güneybatı Anadolu'daki Göller Yöresi ile bağlantılı olan bir bölgede yer alır. Batı Anadolu'nun genelinde olduğu gibi Uşak ilinin çevresinde de çok sayıda Neolitik Çağ'a tarihlenen yerleşim tespit edilmiş olup buralarda çeşitli kazılar gerçekleştirilmiştir. Fakat Uşak ilinde yapılan yüzey araştırmalarında Neolitik ve Kalkolitik Çağ'a ait yerleşmeler tespit edilmiş olsa da bu dönemleri kapsayacak herhangi bir arkeolojik kazı çalışması bulunmamaktadır. Bu nedenle Uşak bölgesinin Neolitik ve Kalkolitik Çağları diğer bölgelere oranla pek fazla bilinmemektedir.

Uşak ilinin doğusunda yer alan Afyonkarahisar'da Eyice Höyük ve Pani Höyük<sup>1</sup> Neolitik ve Kalkolitik Çağ yerleşmeleri bilinmektedir. Batıda yer alan Manisa çevresindeki Alaşehir ve Sarıgöl ovalarında Neolitik Çağ yerleşmeleri bulunmaktadır<sup>2</sup>. Kuzeydeki Kütahya çevresinde Akmakça yerleşimi mevcuttur<sup>3</sup>. İlin güneyinde yer alan Denizli çevresindeki Ekşi Höyük'te kazılar yapılmaktadır<sup>4</sup>. Bu yerleşmeler haricinde Batı Anadolu kıyılarında Ulucak Höyük<sup>5</sup>, Yeşilova<sup>6</sup>, Ege Gübre<sup>7</sup>, Dedecik-Heybelitepe<sup>8</sup>, Çukuriçi Höyük<sup>9</sup> gibi merkezlerde Neolitik ve Kalkolitik Çağ'ı temsil eden yerleşmelerde çalışmalar yapılmıştır. Orta Anadolu'daki Çatalhöyük yerleşimi Neolitik Çağ araştırmaları için önemli veriler sunmaktadır<sup>10</sup>. Güneybatı Anadolu'da yer alan Göller Yöresinde de Hacılar, Kuruçay, Bademağacı, Höyücek gibi yerleşmeler sayesinde bölgenin Neolitik ve Kalkolitik Çağları çok iyi şekilde tanınmaktadır (Şekil 1)<sup>11</sup>.

Uşak ilindeki en erken buluntular Orta Paleolitik Çağ'a tarihlenmekte olup Sürmecik mevkiinde tespit edilmiştir<sup>12</sup>. Burada ortaya çıkarılan çakmaktaşı aletler bir açık hava yerleşimi olduğunu ortaya koymaktadır. Bölgede Paleolitik Çağ'dan Neolitik Çağ'a geçişi gösteren herhangi bir buluntu şimdilik mevcut değildir. Fakat Uşak ilinde gerçekleştirilen yüzey araştırmalarında çok sayıda prehistorik yerleşim tespit edilmiştir. Bu yerleşmelerden bazıları Neolitik ve Kalkolitik Çağlara ait yerleşmelerdir. Uşak'ta bulunan Altıntaş Höyük<sup>13</sup>, Banaz'da Ada Höyük ve Mercimeklik<sup>14</sup> ile Düzkişla Höyüğü<sup>15</sup>, Sivaslı ilçesinde Selçikler<sup>16</sup>, Ulubey'de Dutluca Höyük ve Adatepe<sup>17</sup>, Karahallı'da Karayakuplu Höyük<sup>18</sup> gibi yerleşmeler Neolitik ve Kalkolitik Çağ buluntuları veren yerleşmelerdir. Eşme ilçesinde 2020-2021 yıllarında yapmış olduğumuz yüzey araştırmalarında tespit edilen yerleşmelerin içerisinde birkaç tane Neolitik ve Kalkolitik Çağ'a ait yerleşme bulunmaktadır<sup>19</sup>.

Eşme ilçesi coğrafi olarak Uşak ilinin 60 km kadar güneybatısında yer almaktadır. İlçenin bulunduğu coğrafya engebeli bir yapıda olup Uşak ilinin batısında, Manisa ile sınırı oluşturmaktadır. İlçe güneyde Denizli ile sınırdır. İlçenin toprakları coğrafi olarak kuzeyde Gediz Nehri ile bağlantılı iken güneyde de Büyük Menderes Vadisine uzanmaktadır. Bölgeden geçmekte olan İzmir-Afyonkarahisar demiryolu hattı Eşme ilçesinin gelişmesini sağlamış ve bölge ulaşım bakımından önemli bir konumda yer almaktadır<sup>20</sup>.

<sup>1</sup> Koçak ve Bilgin, 2010: 238.

<sup>2</sup> Akdeniz, 2011: 1-46.

<sup>3</sup> Efe, 1995: 107-108.

<sup>4</sup> Dedeoğlu vd., 2019: 1-23.

<sup>5</sup> Çilingiroğlu, 2012: 11-21.

<sup>6</sup> Derin, 2012: 177-195.

<sup>7</sup> Sağlamtimur, 2012: 197-225.

<sup>8</sup> Lichter ve Meriç, 2012: 133-138.

<sup>9</sup> Horejs, 2012: 117-131; Horejs, 2017: 17.

<sup>10</sup> Mellaart, 1962: 41-65; Hodder, 2021: 1-29.

<sup>11</sup> Duru, 2008: 11-20.

<sup>12</sup> Taşkiran vd., 2021: 1-13.

<sup>13</sup> Oy, 2017: 337-358.

<sup>14</sup> Oy, 2019a: 15-41.

<sup>15</sup> Yılmaz, 2020: 1-40.

<sup>16</sup> Fıratlı, 1970: 110.

<sup>17</sup> Oy, 2021: 69-92.

<sup>18</sup> Oy, 2019b: 1-40.

<sup>19</sup> Oy, 2023: 211-229.

<sup>20</sup> Ceylan, 2006: 341.

Uşak ilinde yapılan çalışmalarda Neolitik ve Kalkolitik Çağa kadar uzanan yerleşmelerin bazılarında pişmiş toprak buluntuların yanı sıra mermer kap üretimine ait örnekler ile çok sayıda çakmaktaşı alet, yonga ve dilgiler tespit edilmiştir. Bölgedeki yerleşmelerde çakmaktaşı aletlerin yanı sıra az sayıda obsidyen alet de tespit edilmiştir. Hemen hemen her yerleşmede tespit edilen çok sayıda alet ve dilgiler bölgede yoğun olarak çakmaktaşı kullanımına işaret etmektedir. Fakat bu yerleşmelerde çeşitli aletler tespit edilmiş olmasına rağmen bu aletlerin üretim teknolojilerine işaret eden buluntu veya çekirdek örneklerine rastlanılmamıştır. Kültür ve Turizm Bakanlığı, Kültür Varlıkları ve Müzeler Genel Müdürlüğü'nün izni ile bölgede gerçekleştirilen arkeolojik yüzey araştırmaları sonucunda Konak Asarı'nda tespit edilen Neolitik Çağ yerleşimi ve çok sayıda çakmaktaşı alet ve bazı çekirdek örnekleri ile Uşak bölgesindeki yontma taş alet üretimine dair önemli bir örnek oluşturmaktadır.

## **KONAK ASARI**

Uşak ilinin 60 km güneybatısındaki Eşme ilçesindedir. Yerleşme Eşme ilçesinin 13 km güneydoğusundaki Konak köyünde ve köyün 3 km kuzeydoğusunda yer alır<sup>21</sup>. Yerleşmenin olduğu alan *Asar* olarak bilinmektedir. Fakat Eşme ilçesinde bu isimle anılan çok sayıda alan olduğu için diğerleri ile karıştırılmaması açısından *Konak Köyü Asarı* veya *Konak Asarı* olarak tanımlanmaktadır. Konak Asarı yerleşimi Narlı Köyü'nün 2.5 km kuzeybatısında, Alıçlı Köyü'nün de 2 km güneybatısındadır (Şekil 2).

Konak Asarı, kuzeydoğuya doğru uzanan yüksek bir burun üzerindeki 1 hektarlık tarım arazisi üzerinde yer alır. Asar olarak ifade edilen bu bölge çok daha geniş bir alanı kapsamakta olup Neolitik Çağa tarihlenen yerleşmenin olduğu alan Asar tepesinin doğu ucunda kalmaktadır. Konak Asarı'nın hemen karşısında Çıltılı Seki yerleşimi vardır. Doğru-batı doğrultuda konumlanmış olan Konak Asarı ile Çıltılı Seki'yi kurumuş bir dere yatağı ayırmaktadır. Çıltılı Seki Narlı Köyü arazisinde, Asar ise Konak Köyü arazisindedir. Konak Asarı yerleşimi Neolitik Çağa kadar giden geçmişle dikkati çekerken Çıltılı Seki yerleşimi İlk Tunç Çağa (İTÇ) tarihlenmektedir. Konak Asarı'na Neolitik Çağda yerleşmiş olan insanlar İTÇ da ise hemen karşıdaki Çıltılı Seki'ye taşınmış olmalıdır. Aynı bölgede yer alan bu iki yerleşimin arasından geçen vadi hem yerleşmeyi ayırmakta hem de Konak köyü ile Narlı Köyü arazisinin sınırını belirlemektedir (Şekil 3). Çıltılı Seki yerleşiminde İTÇ yanı sıra Helenistik ve Roma dönemi seramikleri de bulunmaktadır. Konak Asarı'nın üst kısmında ve batı tarafta yer alan bölgede ise Lidya dönemine ait sikkelerin çıkmış olduğu bilgisi bölgede yaşayanlar tarafından belirtilmiştir<sup>22</sup>.

Her iki yerleşimde vadi tabanından 30 m yüksekte konumlanmıştır (596 m. rakımda). Konak Asarı'nın kuzeyinde bulunan dere yatağı oldukça geniş bir alanı kapsamaktadır. Bölge su bakımından oldukça verimli ve zengindir. Konak Asarı yerleşimi vadi tabanından yüksekteki konumuyla ormanlık bir arazi içerisinde bulunmaktadır. Seramikler yoğun olarak Konak Asarı'nın doğu tarafında, Çıltılı Seki'ye bakan bölgede yer alır. Aynı şekilde Çıltılı Seki'nin İTÇ ağırlıklı buluntuları da Konak Asarı'na bakan batı tarafında bulunmaktadır. Her iki yerleşim arasında oldukça dik olarak inen eğimli arazi bulunmaktadır. İki yerleşim arasında mesafe 50 metreden daha azdır. Prehistorik dönem coğrafi şartları düşünüldüğünde yerleşmenin kuzeyindeki vadi tabanının su bakımından zengin bir dere yatağından oluştuğu anlaşılmaktadır. Yaz aylarında kuruyan bu dere ve vadi tabanı kış aylarında aktif olarak akmaktadır. Yerleşmenin yakınında Eşme belediyesinin kum ocağı bulunmaktadır. Binlerce yıl öncesinden coğrafi şartların daha sulak bir çevreye sahip olduğu düşünülebilir. Bu nedenle yüksekte ve bölgeye hakim olan bu alanın yerleşim açısından tercih edilmiş olması doğaldır. Su kaynaklarına yakın, ayrıca ormanların varlığı avcılık ve toplayıcılık açısından ve tarımsal besin çeşitliliği açısından yeterli imkanlar sunmaktadır.

Konak Asarı yerleşiminin olduğu alanda şu an tarım yapılmaktadır. Bu nedenle yerleşmenin olduğu alan düze yakın eğimli bir yapıdadır. Ayrıca kuzeyi ve doğusu vadilerden oluşmakta, batısı ise yüksek bir tepe tarafından sınırlanmaktadır. Yerleşmede Neolitik çanak çömleğin yoğun olarak bulunduğu alan ise doğu tarafında bulunmaktadır. Eğimli olan yamaçlardan kısmen vadiye doğru akan seramikler bulunmaktadır. 2020 yılında yaptığımız arkeolojik yüzey araştırmalarında pek az sayıda çanak çömlek parçası belirlenebilmiş olmakla beraber 2021 yılındaki araştırmalarda tarlanın sürülmüş olması sebebiyle Neolitik Çağa tarihlenen seramiklerinin yanı sıra çok sayıda çakmaktaşı alet de tespit edilmiştir.

<sup>21</sup> Oy, 2023: 217.

<sup>22</sup> Oy, 2023, 217.

Eşme çevresinde Konak Asarı'na yakın olan bazı Neolitik Çağ yerleşimleri bulunmaktadır. Konak Asarı'nın 12 km güneybatısında yer alan Çilcekuyu yerleşimi, 9 km kuzeyinde ise Kumluca yerleşimi, 24 km kuzeydoğuda ise Salma-Mera Tepe yerleşimi bulunmaktadır. 30 km kuzeydoğuda Dutluca Höyük, 37 km kuzeydoğuda ise Karayakuplu Höyük yerleşimi vardır. Ayrıca Konak Asarı'ı yerleşimi kuzeyinde yer alan, Kütahya Eski Gediz'de yer alan Akmakça yerleşimine 80 km uzaklıktadır.

Eşme çevresindeki prehistorik yerleşmeler büyük oranda ilçenin güney ve güneydoğusunda, Menderes Vadisine doğru uzanan coğrafyada bulunmaktadır. Konak Asarı Büyük Menderes Vadisindeki erken dönem yerleşmeleriyle de bağlantılı olabilecek uzaklıkta bulunmaktadır. Konak Asarı'nın yaklaşık 37 km güneydoğusunda Denizli, Selcen-Örenarası,<sup>23</sup> 48 km güneydoğusunda Ekşi Höyük yerleşimi bulunmaktadır. Konak Asarı yerleşiminden güneydoğuya hareket ederek Hamam Çayına bağlanılmakta ve oradan da Denizli-Adıgüzel Barajına ulaşılmaktadır. Büyük oranda Banaz Çayının ve Uşak'tan gelen derelerin oluşturduğu Adıgüzel Barajı devamında Büyük Menderes Nehrine bağlanmaktadır. Konak Asarı, Büyük Menderes Vadisi ile ilişkili olması bakımından kültürel olarak da buradaki yerleşmelerle iletişim sağlayacak konumdadır.

Konak Asarı yerleşiminden 30-35 km güneybatıya doğru gidildiğinde Manisa bölgesine, Gediz ve Alaşehir ovalarına ulaşım mümkündür. Bu bölgelerle bağlantılı olması sebebiyle Batı Anadolu'daki yerleşimlerle de kültürel olarak ilişki kurabilecek konumda olan bir yerleşimdir. Manisa'nın doğusunda yer alan bölgelerde özellikle Uşak'ın Eşme sınırına yakın Sarıgöl çevresindeki büyük boyutlu höyüklerden bazıları (Kızılçukur Höyük gibi yerleşimler) Konak Asarı'ı yerleşimine oldukça yakındır. Konak Asarı yerleşimi Sarıgöl Ovası'na ve buradaki Kızılçukur Neolitik yerleşimine 30- 35 km uzaklıktadır<sup>24</sup>.

Konak Asarı hem Gediz Vadisi ile hem de Büyük Menderes Vadisi ile iletişim kurabilecek konumuyla, Batı Anadolu ve Orta Anadolu'yu bağlayan doğal yol güzergahları üzerindedir. Bu nedenle kültürel olarak hem Batı Anadolu hem de iç bölgelerdeki yerleşimlerle bağlantı kurabilecek bir konumdadır. Göller Yöresi ile Batı Anadolu kıyıları arasındaki yer alan Neolitik Çağ yerleşmelerinin birbirleriyle kültürel etkileşimlerinin olduğu ortaya konulmaktadır. Bu kültürel bağlantıların ise Büyük Menderes ve Gediz Nehri vadileri ile sağlanmış olabileceği değerlendirilmektedir<sup>25</sup>. Büyük Menderes Vadisi ile bağlantılı bir bölgede yer alan Konak Asarı'nda hem Batı Anadolu kıyıları hem de Göller Yöresi Neolitik çanak çömleği ile benzerliklerinin bulunması mümkündür.

Yukarı Menderes Vadisi'nde tespit edilen Neolitik Çağ yerleşmelerin bir kısmı ovalık alanda bulunurken bir kısmı ise plato ve ormanlık alanlarda yer almaktadır. Dağlık ve platolarda tespit edilen yerleşmelerin çoğu Neolitik Çağa tarihlenmiştir<sup>26</sup>. Dağlık ve ormanlık alanda kurulu olan yerleşmelerin avcılık ve toplayıcılık özellikleri ön planda çıkmış olmalıdır. Konak Asarı yerleşimi de dağlık bir bölgede ve ormanların içindeki konumu ile dikkat çekmektedir.

### **Çanak Çömlek**

Konak Asarı yerleşiminden arkeolojik yüzey araştırmaları sonucunda toplanan çok sayıda buluntu içerisinde form veren örneklerden 48 adet çanak çömlek parçası burada değerlendirilmektedir. Neolitik Çağa tarihlenen bu örnekler ağız (35 adet), dip (5 adet), kulp (5 adet) ve tutamak (3 adet) parçalarından oluşmaktadır.

### **Mal Grupları**

Neolitik Çağa tarihlenen mal gruplarının tamamı el yapımı olup seramiklerin yüzeyinde herhangi bir bezeme bulunmamaktadır. Tamamı iyi fırınlanmış örneklerden oluşan çanak çömlek büyük oranda açıkta örneklerden oluşmaktadır (46 adet). Çok az olmakla beraber silik açıkta (1 adet) ve açısız (1 adet) örnekler de bulunmaktadır (Şekil 4-6).

<sup>23</sup> Dedeoğlu ve Ozan, 2016: 1-30.

<sup>24</sup> Akdeniz, 2011: 39.

<sup>25</sup> Üstün Türkteki ve Çalık, 2020: 58.

<sup>26</sup> Dedeoğlu, 2014: 38.

Burada değerlendirmeye alınan 48 adet çanak çömlek parçası içerisinde çeşitli mal grupları belirlenmiştir (no: 1-48). Astar renklerine göre belirlenen mal grupları kahverengi astarlı mallar (24 adet), kırmızı astarlı mallar (16 adet) ve gri astarlı mallar (8 adet) olarak tespit edilmiştir. Hamur renkleri değerlendirildiğinde ise çoğunlukla koyu rengin hakim olduğu ortaya çıkmaktadır. Mal gruplarının kahverengi hamurlu (17 adet), gri hamurlu (14 adet), kırmızı hamurlu (11 adet) ve siyah hamurlu (6 adet) oldukları belirlenmiştir.

Hamur katkılarına bakıldığında ise çanak çömleklerin tamamında mika (mineral) katkı bulunmaktadır (48 adet). Mika katkının ardından kireç katkı (36 adet) ve taşçık katkı (31 adet) yoğundur. En az katkı ise bitki katkı olarak tespit edilmiştir (4 adet). Mika katkıları bazı örneklerde yoğun olarak bulunmakta (13 adet), bazısında ise az katıldığı belirlenmiştir (6 adet). Mal gruplarında kireç katkı oranı az olmakla beraber (16 adet), yoğun kireç katkılı örnekler de vardır (2 adet). Taşçık katkılarına bakıldığında ise yarısına yakınında küçük taşçık katkıları bulunmaktadır (15 adet). İri taşçık katkının bulunduğu örnekler ise daha azdır (4 adet).

Konak Asarı'nın hemen yakın çevresinde bulunduğu Yukarı Menderes Vadisi yerleşmelerinde Neolitik Çağ seramikleri monokrom örneklerden oluşmaktadır. Kahverengi ve kızıl kahverengi tonlarında hamurlara sahip olan bu seramikler, mika ve taşçık katkılı olup daha az oranda kireç katkıları bulunmaktadır. Astar renklerine göre ise kırmızı ve kahverengi yoğundur<sup>27</sup>. Konak Asarı yerleşiminde benzer hamur ve astar özelliklerine sahip örneklerden oluşmaktadır. Kahverengi, kırmızı ve gri tonlarında astarlı mal gruplarını Neolitik Çağın genelinde pek çok yerleşimde görmek mümkündür. Göller Yöresindeki Neolitik Çağ yerleşmelerinde benzer mal grupları yoğun bir şekilde bulunmaktadır<sup>28</sup>. Göller Yöresindeki Höyücek yerleşiminin Erken Neolitik Çağa tarihlenen (MÖ 7000-6000) Erken Yerleşmeler Dönemi (EYD) ve Tapınak Dönemi (TD) mineral ve taşçık katkılı kahverengi ve kırmızı astarlı çanak çömleği ile de benzerlikler bulunmaktadır<sup>29</sup>. Batı Anadolu kıyılarındaki yerleşmelerdeki Neolitik Çağ malları ile de benzerlikler mevcuttur. Kahverengi ve kırmızı astarlı mal grupları Ulucak Höyük Neolitik Çağ tabakalarında büyük çoğunluğu oluşturmaktadır<sup>30</sup>.

### **Kap Formları**

Konak Asarı'nda 48 adet çanak çömlek parçası içerisinde açık ve kapalı formlara ait çeşitli kase ve çömleklere ait örnekler bulunmaktadır (no: 1-48) (Şekil 7-10).

Kap formları kendi içerisinde dışa açık basit ağızlı ve daralan gövdeli kaseler (no: 1-17), dışa dönük ağızlı çömlekler (no: 18-21), dışa çekik ağızlı, derin gövdeli (no: 22-24), kapalı ağızlı şişkin ve gövdeli çömlekler (no: 25-29), basit ağızlı ve dik gövdeli (no: 30-32), içe dönük ağızlı kase (no: 33-35) formlarından oluşmaktadır. Ayrıca bu formlarla ilişkili olarak düz dipler (no: 36-40), çeşitli kulp ve tutamaklar bulunmaktadır (no: 41-48). Bu formlar içerisinde bezemeli örnekler mevcut değildir. Kulpların içerisinde dikey kulplar (no:41-43), tünel kulplar (no: 45) ve tutamak (no: 47-48) örnekleri vardır. Bir örnekte ise (no: 46) kulp veya tutamak amacıyla gövdeye yapılmış olan ve dikey olan deliği tam açılmadan ve bitirilmeden bırakılmıştır. Açık ve kapalı formlar içerisinde dikkat çeken örneklerden birisi de dışa açık ağızlı, sığ ve düz dipli bir kaptır (no: 17).

Açık ve kapalı formlara ait kase ve çömleklerin, ayrıca kulp, tutamak ve dip örneklerinin benzerlerini Yukarı Menderes Vadisinin Neolitik Çağ yerleşmelerinde görmek mümkündür<sup>31</sup>. Konak Asarı yerleşiminin açık ve kapalı formları Büyük Menderes Vadisi yerleşmeleri ile benzemektedir. Denizli Ekşi Höyük Neolitik Çağ yerleşmesi 4a/b ve 3. (MÖ 6300-6000/5875) tabaka buluntuları ve Ekşi Höyük kahverengi, kırmızı- kahverengi astarlı, mika, taşçık ve kireç katkılı kaplarıyla benzemektedir<sup>32</sup>. Ekşi Höyük'te "S" profilli kaseler en büyük grubu oluşturmakta olup, dikey kulp ve tutamaklarda Neolitik Çağa ait benzer örneklerle aynıdır. Çömlekler dışa çekik ağız kenarlı, kısa boyunlu ve küresel gövdeli olanlar ile boyunsuz olanlardan oluşur. Omurgalı kaselere ise rastlanmamıştır<sup>33</sup>. Kulp

<sup>27</sup> Dedeoğlu, 2014: 37.

<sup>28</sup> Üstün Türkteki ve Çalık, 2020: 51.

<sup>29</sup> Duru ve Umurtak, 2005: 27-33.

<sup>30</sup> Çilingiroğlu ve Abay, 2005: 15.

<sup>31</sup> Dedeoğlu, 2014: 52-55.

<sup>32</sup> Dedeoğlu vd., 2019: 7, fig. 14.

<sup>33</sup> Dedeoğlu vd., 2023: 13-14.

ve tutamakların benzerlerini Ekşi Höyük 4. tabaka örneklerinde birebir bulmak mümkündür<sup>34</sup>. Denizli, Selcen-Örenarası yerleşiminin Neolitik Çağa tarihlenen monokrom kapları kırmızı ve kahverengi astarlı ve ağızlıdır. Açık ve kapalı kase ve çömlek formlarına ait örnekler Konak Asarı formlarıyla birebir benzenmektedir<sup>35</sup>.

Kuzeybatı Anadolu yerleşmeleriyle de benzerlikler bulunmaktadır. Fikirtepe kültürüne ait formlardan bazıları benzese de, çizi bezemeler Konak Asarı'nda bulunmamaktadır<sup>36</sup>. Barçın Höyüğü'nün Neolitik Çağa tarihlenen VI-e-d. katına ait (MÖ 6600-6400) kapalı ve şişkin gövdeli formları ve dışa açık ağızlı formlar ile benzerlikler bulunmaktadır<sup>37</sup>. Açık ağızlı kaselerin benzerleri (no: 1-16) kuzeyde yer alan Kütahya'daki Akmakça yerleşiminde bulunmaktadır<sup>38</sup>. Akmakça yerleşimindeki mika ve küçük taşçık katkılı örneklerle benzenmesine rağmen Konak Asarı yerleşiminde kum katkı bulunmamaktadır. Akmakça yerleşimindeki az sayıda bulunan kulp ve tutamaklarla da benzenmektedir<sup>39</sup>. Eskişehir-Keçiçayırı yerleşimi Neolitik Çağ seramiği (MÖ 6600-6300) içerisinde yer alan kahverengi astarlı, kapalı ağızlı ve şişkin gövdeli çömlekler, boyunlu çömlekler, düz dipler, kulplar ve tutamaklar gibi örneklerle benzenmektedir<sup>40</sup>. Demircihöyük mika katkılı (B türü mallar) mallarına ait kapalı çömlekleri ile Konak Asarı kapalı çömlekleri arasında benzerlikler bulunmaktadır<sup>41</sup>.

Batı Anadolu kıyılarında yer alan Neolitik merkezlerle de benzerlikler bulunmaktadır. Ulucak Höyük Neolitik Çağ tabakalarında (V. tabaka/MÖ 6000-6530) açık ve kapalı kaplara ait çeşitli formlar, tünel kulplar ve tutamaklar ile benzerlik göstermektedir<sup>42</sup>. Ulucak Höyük V. tabaka mineral katkılı, ince cidarlı, devetüyü ve kahverengi astarlı ve ağızlı çanak çömlekler temsil eder. Kırmızı astarlı mallar daha azdır. Form olarak ise dar ağızlı kase ve çömlekler ile küçük kaplardan oluşan basit formlar temsil eder<sup>43</sup>. Özellikle V. tabakanın erken safhalarına ait (Vc-e/MÖ 6530-6200), mineral katkılı, kapalı ve açık formlu çömlekler ile benzerdir<sup>44</sup>. Yeşilova Höyüğü el yapımı, monokrom, taşçık ve mika katkılı seramiği (III. tabaka, 8-6. katlar), kırmızımsı kahverengi astarlı mallar (III. tabaka, 5-3. katlar) ile benzenmektedir. Bu katlara ait açık ve kapalı formlar ile dip ve kulp-tutamak örneklerinin benzerlerini Yeşilova Höyüğü'nün Neolitik Çağa tarihlenen erken ve geç Neolitik Çağ tabakalarında bulunmaktadır (III. Kat. 1-8. Tabakalar/MÖ 5800-6400)<sup>45</sup>. Ege Gübre yerleşimi Neolitik Çağ çanak çömleği içerisinde (IIIa-b/IV. tabakaları, MÖ 5700-6200) kırmızı astarlı malların yoğun olduğu çanak çömlek formları vardır. Daha az oranda ise kahverengi, krem ve gri astarlı mallar vardır. Taşçık, kireç ve mika katkılı olan bu mallar boyunlu ve boyunsuz çömlekler, küresel ve düz kenarlı çanaklar ile dikey tüp tutamaklar ve halka dipler ile düz dipler de vardır. Bu formlardan kapalı ve açık olan yalın örneklerin bir kısmı ile benzenmektedir<sup>46</sup>. Gökçeada-Uğurlu VI-V (MÖ 6600-6500) mineral katkılı, koyu yüzü ve ağızlı olan küresel gövdeli formları ile benzenmektedir<sup>47</sup>.

Göller Yöresindeki Höyücek yerleşimi Erken yerleşmeler dönemi (EYD /MÖ 7000-6550) açık ve kapalı formlarıyla, yalın örneklerin yanı sıra dikey kulplar ve düz dipleri ile benzenmektedir. Tapınak dönemi (TD/MÖ 6500-6000) çömlekleriyle de büyük benzerlikleri bulunmaktadır<sup>48</sup>. Bademağacı Höyük Erken Neolitik Çağa tarihlenen ENÇ6-4 çanak çömleği içerisinde yer alan açık ve kapalı formlara ait yalın örnekler, küresel gövdeli örnekler ile düz dipler, EN II formlarına ait tüp tutamaklar Konak Asarı yerleşimi ile benzenmektedir<sup>49</sup>. Kuruçay Höyüğü Erken Neolitik Çağa tarihlenen 13-11. yapı katı çanak çömleği (MÖ 7100-6000/5800) içerisinde yer alan basit profilli açık ve kapalı formlar ile dikey kulp ve düz diplerin Konak Asarı'ndaki örneklerle benzediği görülmektedir<sup>50</sup>. Orta Anadolu'da yer alan Çatalhöyük Erken Neolitik Çağ VII-X. katlarındaki (MÖ 7000-6500) açık ve kapalı çömlekler ile düz dip örnekleri ile benzerdir<sup>51</sup>.

<sup>34</sup> Dedeoğlu vd., 2019: 7, fig. 14-15.

<sup>35</sup> Dedeoğlu ve Ozan, 2016: 24-29, fig. 6-11.

<sup>36</sup> Özdoğan, 2013: 173-174.

<sup>37</sup> Gerritsen vd., 2013: 84-86.

<sup>38</sup> Efe, 1995: 113.

<sup>39</sup> Efe, 1995: 108, 113, resim 3.

<sup>40</sup> Sarı ve Akyol, 2019: 153-156.

<sup>41</sup> Seeher, 1987: 19, taf. 2-3.

<sup>42</sup> Çilingiroğlu ve Abay, 2005: 16-17, fig. 11-12; Çilingiroğlu ve Çilingiroğlu, 2007: 367.

<sup>43</sup> Çevik vd., 2020: 18-19, fig. 4.

<sup>44</sup> Çevik ve Vuruşkan, 2020: 104-105.

<sup>45</sup> Derin vd., 2009: 35-41, fig. 6-12.

<sup>46</sup> Sağlamtimur, 2012: 199-200; fig. 9-16; Sağlamtimur ve Ozan, 2012: 234-235; Ozan, 2015: 203-222; Sağlamtimur ve Ozan, 2021: 67-69, fig. 10-11.

<sup>47</sup> Erdoğu vd., 2021: 24, fig. 3-5.

<sup>48</sup> Duru ve Umurtak, 2005: 34-43, levha 33-57.

<sup>49</sup> Duru, 2000: 193-194, levha 7-9; Duru ve Umurtak, 2008: 199, levha 12-17; Duru 2012, 59-61, fig. 65-66b.

<sup>50</sup> Duru, 1994: levha 34-51.

<sup>51</sup> Mellaart, 1964: 82-83, fig. 33.

## **Yontma Taş Aletler**

Konak Asarı'nda yapmış olduğumuz araştırmalarda çok sayıda çakmaktaşıdan yapılmış yonga, alet ve dilgiler tespit edilmiştir (Şekil 11-14). Yerleşmenin yontma taş aletleri çok zengin olup bunlar içerisinde 22 adet burada değerlendirilmektedir. Bunlardan 3 tanesi (no: 49-51) çekirdek, 17 tane adet dilgi (no: 52-68) ve 2 adet obsidyen aletten oluşmaktadır (no: 69-70).

Yerleşmede çakmaktaşıdan yapılmış yontma taş aletlerinin çok sayıda olması ve obsidyenin nispeten daha az bulunması yontma taş alet üretiminin daha yoğun olarak yapıldığını ortaya koymaktadır. Obsidyen aletler çok küçük (mikrolit) olup 2 adet olarak tespit edilmesi sebebiyle değerlendirme yapacak kadar çok veri sunmamaktadır. Uşak bölgesindeki Neolitik ve Kalkolitik Çağ yerleşmelerde yontma taş aletlere ait çok sayıda buluntu yer almaktadır. Uşak merkez Altıntaş Höyüğü, Ulubey'deki Dutluca Höyük, Karahallı ilçesindeki Karayakuplu Höyükte yontma taş aletler tespit edilmiştir<sup>52</sup>. Banaz-Düzkişla Höyüğünde çok sayıda Neolitik ve Kalkolitik Çağa tarihlenen yontma taş dilgi, alet ve çekirdekler ile mermer kaplar gibi çok sayıda buluntu tespit edilmiştir.<sup>53</sup>

Büyük Menderes Vadisinde kazısı yapılan Ekşi Höyük 7-4 arası katmanlarında (MÖ 6750-6000) çok sayıda çakmaktaşıdan alet, dilgi ve çekirdek tespit edilmiştir. Daha az oranda ise obsidyen alet bulunmuştur. Çakmaktaşı alet üretiminin yerel olduğu, obsidyenlerin kökeninin ise Orta Anadolu olduğu değerlendirilmektedir<sup>54</sup>.

Bilecik-Bahçelievler Neolitik Çağ yerleşimindeki çakmaktaşı çekirdek ve aletlerle Konak Asarı aletleri benzerdir<sup>55</sup>. Bilecik-Bahçelievler Neolitik yerleşimi (MÖ 7. binyıl) yontma taş alet üretiminde yerel çakmaktaşılarının kullanıldığı belirlenmiştir. Obsidyen aletlerin ise Orta Anadolu'dan ithal edildiği belirtilmektedir. Yongalama işlemlerinin evlerin avlularında yapıldığı ortaya konulmuştur<sup>56</sup>. Konak Asarı yerleşiminde de çok sayıda çekirdek ve çakmaktaşı aletlerin ve az sayıda obsidyenin varlığı benzer şekilde Neolitik yerleşmelerde bulunuyor olması bakımından önemlidir. Neolitik Çağ Batı Anadolu'daki yerleşmelerde genel olarak daha çok çakmaktaşı dilgi ve aletler bulunmakta nispeten daha az oranda ise obsidyen aletler bulunmaktadır. Fakat çakmaktaşı ve obsidyen kullanımı Neolitik Çağ yerleşmelerinde tespit edilmiştir.

Batı Anadolu kıyı yerleşmelerinde çok sayıda yontma taş alet buluntusu tespit edilmiştir. Konak Asarı'ndaki piramit biçimli çekirdeklerin benzeri (no: 49-51) Ege Gübre yerleşimi III. tabaka (MÖ 6000-5700/Neolitik Çağ) çekirdekleri ile benzerdir<sup>57</sup>. Ege Gübre yerleşimi Neolitik Çağ tabakalarında (IV-III) çok sayıda çakmaktaşı çekirdek, alet ve dilgi bulunmuştur. Obsidyen aletler ise daha az orandadır<sup>58</sup>. Ulucak Höyük'te Neolitik Çağın başlangıcından itibaren çakmaktaşı alet kullanımı vardır, obsidyen ise azdır. Obsidyen kullanımı V. tabakada artmaya başlar. Buradaki obsidyen Melos kökenli olup IV. tabakada Orta Anadolu kökenli örnekler de rastlanmıştır<sup>59</sup>. Batı Anadolu kıyılarında yer alan Yeşilova Höyük Neolitik Çağa tarihlenen buluntuları (IV. Kat, 1-8 tabakaları/MÖ 6500-6000) içerisinde yer alan çeşitli çekirdek, dilgi ve aletler Neolitik Çağ yerleşmelerindeki çakmaktaşı alet ve obsidyen alet üretim ve kullanımıyla ilişkin veriler sunmaktadır. Ayrıca Konak Asarı yerleşimi ile benzer örnekler bulunmaktadır<sup>60</sup>. Çukuriçi Höyük yerleşiminde Neolitik Çağda Melos adası kökenli obsidyen alet üretimi çok fazla miktardadır. Çok az oranda Orta Anadolu kökenli obsidyen vardır. Çukuriçi Höyük Erken Neolitik Çağda (XIII. kat/MÖ 6680-6600) yalnızca Melos obsidyeninin kullanıldığı, Kapadokya obsidyeninin bölgeye Geç Neolitik'in başlangıcından itibaren getirilmiş olduğu belirlenmiştir. Bu da yerleşimin yeni ağlara entegrasyon sağladığını göstermektedir<sup>61</sup>. Konak Asarı'nda ise çok az sayıda obsidyen bulunmuştur ve bunlar yerleşime dışarıdan getirilmiş olmalıdır.

52 Oy, 2017: 337-358; Oy, 2019b: 1-40; Oy, 2021: 69-92.

53 Yılmaz, 2020: 20.

54 Dedeoğlu vd., 2023: 8-17.

55 Kolankaya Bostancı ve Fidan, 2021: 110-114, resim 2-4.

56 Kolankaya Bostancı ve Fidan, 2021: 93.

57 Erbil, 2017: 47, çizim 10.

58 Sağlamtimur, 2012: 200, fig. 30-31.

59 Çevik vd., 2020: 20-21.

60 Derin vd., 2009: 52-55, fig. 23-26; Derin, 2012: 192-193, fig. 15-17; Fındık, 2019: 402-418.

61 Schwall vd., 2020: 14-15.

Göller Yöresindeki Höyücek yerleşiminde ortaya çıkarılan yontma taş aletlerin büyük çoğunluğu çakmaktaşı aletlerden oluşmaktadır. Obsidyen aletler ise daha az orandadır. Obsidyen aletlerin Orta Anadolu'dan ithal edilmiş oldukları değerlendirilmiştir. Erken Neolitik Çağ'dan başlayarak gittikçe çakmaktaşı alet sayısının arttığı görülmektedir. Burada doğrudan vurma ve baskı teknikleri ile aletler üretilmiştir ve çok sayıda çekirdek ve dilgi alet bulunmuştur. Fakat alet çeşitliliği açısından zengin değildir<sup>62</sup>. Kuruçay Höyüğü'nün yontma taş alet topluluğunda da çoğunluk ve ağırlık çakmaktaşı aletlerdedir. Obsidyen aletler daha az orandadır. Bütün aletler içerisinde de dilgilerin daha çok olduğu bilinmektedir<sup>63</sup>. Hacılar akeraamik tabaklarından başlayarak benzer çakmaktaşı çekirdek, dilgi ve aletler kullanılmıştır<sup>64</sup>.

Batı Anadolu'daki yerleşmelerde çakmaktaşı ve obsidyen alet, çekirdek ve yongaların benzer tekniklerde yapılıyor olması, bölge yerleşmelerinin birbiriyle iletişim halinde olduklarını göstermektedir. Piramit biçiminde çekirdeklerde tek kutuplu yongalama yapıldığı görülmektedir. Yerleşmede çekirdeklerin bulunuyor olması yongalama işleminin yerleşmede yapılmış olduğunu ortaya koymaktadır.

Batı Anadolu'da var olan çoğu obsidyen buluntunun köken olarak Melos adası veya Orta Anadolu-Kapadokya (Göllüdağ-Nenezi) kökenli olduğu bilinmektedir<sup>65</sup>. Konak Asarı yerleşimi için çok az sayıdaki buluntu üzerinden bir değerlendirme yapma imkanı yoktur. Fakat yerleşmede obsidyenden yapılmış aletlerin varlığı bunların uzak bölgelerden temin edilmiş olduğunu göstermektedir. Konak Asarı'nda az sayıda da olsa obsidyen aletinin bulunuyor olması bunun ticari yollarla bir şekilde diğer bölgelerden temin edilmiş olmasını göstermesi bakımından önemlidir. Yerleşmede hem yoğun olarak çakmaktaşı çekirdek ve dilgilerin varlığı az sayıda da obsidyenin bulunması her iki materyalin yerleşmede kullanılmış olduğunu ortaya koymaktadır. Fakat yoğunluk çakmaktaşı aletlerdedir. Çakmaktaşı aletlerin yerleşmede çekirdeklerden elde edilmiş olduğu anlaşılmaktadır. Çekirdeklerin bölgeden temin edilmesi daha kolay olup dilgi üretimlerinin yerleşmede yapıldığı anlaşılmaktadır. Obsidyen için ise bunların tamamlanmış ürün olarak temin edilmiş olması muhtemeldir.

## **SONUÇ**

Konak Asarı, Batı Anadolu özelinde Uşak Bölgesi'nin Neolitik Çağ yerleşimleri ve çanak çömlek tipolojisi ile yontma taş alet teknolojisi hakkında açıklayıcı veriler sunmaktadır. Ayrıca Uşak bölgesi Neolitik ve Kalkolitik Çağların anlaşılmasına katkıda bulunmaktadır.

Konak Asarı, Eşme ilçesinin güneydoğusundaki plato ve ormanlık bir alanda kurulmuş olan ve Neolitik Çağ'a tarihlenen bir yerleşmedir. Yerleşmenin olduğu bölge ve Eşme çevresi Büyük Menderes Nehri vadisi ile bağlantılı olan bir bölgede yer almakta ayrıca güneybatıdaki Sarıgöl ve Alaşehir ovaları ile Gediz Nehri bağlantıları bulunmaktadır. Konak Asarı Yukarı Menderes Vadisi yerleşimleri ile kültürel bağlantıları güçlü olan bir yerleşim olup, Göller Yöresi yerleşimleri ve Batı Anadolu'daki kıyı yerleşimlerle de çanak çömlek benzerlikleri olan bir yerleşimdir.

Yerleşmenin Neolitik Çağ'a tarihlenen kahverengi, kırmızı ve gri astarlı çanak çömleği pek fazla form çeşitliliği sunmamakla beraber çakmaktaşı aletler ile bazı çekirdekler burada yontma taş alet üretiminin gerçekleştirildiğini ve bir atölye veya üretim alanı olduğunu ortaya koymaktadır. Az sayıda da olsa obsidyen alet bulunuyor olması çağdaş Neolitik Çağ yerleşimlerinde var olan örnekleri işaret etmektedir. Çanak çömleğin yapılan karşılaştırmaları sonucunda MÖ 7. bin yıla ait bir yerleşim olduğu önerilmektedir. Çanak çömlek bakımından Batı Anadolu kıyıları, Büyük Menderes Vadisi yerleşimleri, Göller Yöresi, İçbatı Anadolu'daki çeşitli Neolitik Çağ yerleşmeleri çanak çömleği ile benzer niteliktedir. Bu buluntular da Batı Anadolu kıyıları ile Büyük Menderes Vadisi yerleşimleri ve Göller Yöresi yerleşimleri ile kültürel ilişkilerini ortaya koymaktadır.

<sup>62</sup> Duru ve Umurtak, 2005: 130-137.

<sup>63</sup> Duru, 1994: 72-75.

<sup>64</sup> Mellaart, 1970: 447-448.

<sup>65</sup> Kolankaya Bostancı, 2020: 223.



Konak Asarı mevsimsel akan bir dere yatağı içerisinde yer alan doğal bir sırt üzerindeki vadi tabanından yüksekte yer alan bir yerleşimdir. Bu yerleşme Yukarı Menderes vadisindeki Ekşi Höyük gibi yerleşmelerle karşılaştırılabilecek niteliktedir. Yerleşim yerinin tercih edilmesinde aşağıdaki düzlük alana ve mevsimsel olarak akan dere yatağına yerleşmektense bölgeye hakim olan doğal bir sırt üzerindeki yüksek bir konuma yerleşmeyi tercih etmişlerdir. Yerleşmenin bulunduğu bölge avcılık, toplayıcılık, tarım, hayvancılık ve doğal kaynaklara ulaşım bakımından kolaylıklar sağladığı için tercih edilmiş olmalıdır.

Yerleşme kısmen kuzeyindeki vadiye hakim olup yerleşmenin kuzey, doğu ve güneyi doğal sınırlarla çevrelenmiş korunaklı bir sırt üzerindedir. Batı tarafı ise Asar Tepesinin olduğu sırtlara dayanmaktadır. Konak Asarı yerleşmesinde dikkat çeken noktalardan birisi ise Neolitik Çağdan sonra hemen doğu taraftaki Çıltılı Seki bölgesine yerleşilmiş olmasıdır. Konum olarak iki yerleşimde aynı bölgede olmasına rağmen Neolitik Çağda Konak Asarı'nda yerleşen toplumların neden hemen karşı tarafta Çıltılı Seki'ye yerleştiğini açıklayacak bir veri bulunmamaktadır. Çıltılı Seki yerleşimine orman yolu açılması esnasında yoğun İTÇ seramiklerinin çıkması sebebiyle burada bir yerleşimin olduğu anlaşılmaktadır. Belki de daha alt tabakalarda daha eskiye gidecek buluntulara rastlanması mümkün olacaktır.

Konum itibarıyla de her iki yerleşim aynı bölgede aynı şartları ihtiva etmesine rağmen Çıltılı Seki yerleşimi vadi tabanına yakın bulunmaktadır. Belki de bu durumu Neolitik Çağdaki iklimsel ve çevresel şartlarla açıklamak mümkündür. İklimin normalleşmesi ile birlikte belki de daha korunaklı olan Neolitik Çağ yerleşim alanına ihtiyaç duyulmamış olabilir. Çünkü Konak Asarı'nın kuzeyi çok dik bir uçurum şeklindedir. Doğusu ve güneyi ise oldukça sarp olan yamaçlarla, batı tarafı ise tamamen ormanlık ve kayalık olup sırtını ormanlık araziye dayamıştır. Mevcut durumu ile Konak Asarı doğal bir şekilde çevrilmiş korunaklı bir alan oluşturmaktadır. Çıltılı Seki ise nispeten ulaşımı daha kolay bir yerleşimdir.

Uşak bölgesindeki yapılmış olan araştırmalarda genel itibarı ile çakmaktaşı alet kullanımının yoğun olduğu ortaya konulmaktadır. Neolitik ve Kalkolitik Çağa ait yerleşmelerde az da olsa obsidyen alet örnekleriyle de karşılaşmaktadır. Çakmaktaşı alet üretiminin bölgede yoğun olarak yerleşmelerde görülüyor olmasına rağmen bu aletlere ilişkin çekirdek örneklerin çok fazla tespit edilmediği anlaşılmaktadır. Bu açıdan bakıldığında Konak Asarı yerleşiminde Neolitik Çağda çakmaktaşı alet yapımının yerleşmede çekirdeklerden elde edildiği anlaşılmaktadır. Tabii ki bu çakmaktaşı çekirdeklerin nereden elde edildiğine dair bir veri bulunmamakla birlikte Uşak bölgesindeki zengin jeolojik yapı sebebiyle kendi bölgesinden veya yakın çevresinden temin edilmiş olabileceği düşünülebilir. Çakmaktaşı dilgi ve aletlerin yerleşmeye getirilmiş olan çekirdeklerden elde edildiği anlaşılmaktadır. Bu da yontma taş endüstrisinde yerleşimde alet üretiminde belli bir uzmanlaşmanın olabileceğini işaret etmektedir. Buluntular Eşme çevresindeki Neolitik toplumların üretim ilişkisine ve yontma taş alet kullanımına ışık tutmaktadır.

Bölgede yontma taş alet üretimine ait zengin örneklerin karşılaştığı bir diğer yerleşimde Uşak merkezdeki Altıntaş Höyük'tedir. Yine Uşak genelindeki Ada Höyük, Karayakuplu Höyük, Düzkışla Höyük gibi Neolitik ve Kalkolitik Çağ yerleşmelerinde yontma taş aletler ortaya çıkarılmıştır. Bu durumda Neolitik Çağda bölge yerleşmelerinin alet üretimindeki yoğunluğu ortaya koymaktadır. Çakmaktaşına göre obsidyenin daha az oranında bulunmasına rağmen bu ürünün temin edilmesi bakımından önemlidir. Batı Anadolu genelinde çok sayıda merkezde benzer çekirdeklerin bulunuyor olması Uşak bölgesinde Neolitik Çağdaki yontma taş endüstrisine ait durumuna ışık tutacak örnekler barındırmaktadır.

Konak Asarı yerleşimi buluntuları Yukarı Menderes Vadisi yerleşmelerinden Denizli, Selcen-Örenarası ve Ekşi Höyük Neolitik Çağ kap formları, kulp ve dip örnekleri ile birebir benzerdir. Kahverengi ve kırmızı astarlı mika, kireç, taşcık katkılı kap formlarıyla birebir benzerdir. Yukarı Menderes Vadisi yakınında yer alması sebebiyle bu bölgelerle kültürel benzerlikleri daha yakındır. Konak Asarı yerleşimi buluntularından yola çıkarak bu yerleşimin Batı Anadolu kıyı bölgesi Neolitik Çağ yerleşmeleri ile güneybatı Anadolu'daki Göller Yöresi yerleşmeleri ile benzer çanak çömlek özelliklerine sahip olduğu anlaşılmaktadır. Yine yerleşimin yakın çevresinde yer alan yerleşmelerle ve ayrıca Büyük Menderes Vadisindeki çağdaşı yerleşmelerle kültürel benzerlikler ortaya konulmaktadır.

## **Katalog**

1. Ağız parçası, el yapımı, iyi fırınlanmış, açıkılı, astar rengi: 2,5 YR 6/6 light red, hamur rengi: 2,5 YR 5/4 reddish brown, mika, küçük taşcık, az kireç katkılı.
2. Ağız parçası, el yapımı, iyi fırınlanmış, açıkılı, astar rengi: 10 R 5/6 red, hamur rengi: 10 R 3/1 dark reddish gray, taşcık, az kireç, mika katkılı.
3. Ağız parçası, el yapımı, iyi fırınlanmış, açıkılı (silik açıkılı), astar rengi: 10 YR 5/2 grayish brown, hamur rengi: 10 YR 2/1 black, iri taşcık, az mika, az kireç katkılı.
4. Ağız parçası, el yapımı, iyi fırınlanmış, açıkılı, astar rengi: 2,5 YR 5/2 weak red, hamur rengi: 5 YR 6/4 light reddish brown, yoğun mika, yoğun kireç katkılı.
5. Ağız parçası, el yapımı, iyi fırınlanmış, açıkılı, astar rengi: 10 YR 4/1 dark gray, hamur rengi: 7,5 YR 3/1 very dark gray, mika katkılı.
6. Ağız parçası, el yapımı, iyi fırınlanmış, açıkılı, astar rengi: 5 YR 4/1 dark gray, hamur rengi: 7,5 YR 3/1 very dark gray, mika, taşcık katkılı.
7. Ağız parçası, el yapımı, iyi fırınlanmış, açıkılı, astar rengi: 5 YR 6/4 light reddish brown, hamur rengi: 10 R 5/6 red, iri taşcık, kireç, yoğun mika katkılı.
8. Ağız parçası, el yapımı, iyi fırınlanmış, açıkılı, astar rengi: 2,5 YR 6/2 pale red, hamur rengi: 2,5 YR 3/1 dark reddish gray, bitki, kireç, yoğun mika, küçük taşcık katkılı.
9. Ağız parçası, el yapımı, iyi fırınlanmış, açıkılı, astar rengi: 5 YR 6/2 pinkish gray, hamur rengi: 2,5 YR 5/1 reddish gray, taşcık, mika katkılı.
10. Ağız parçası, el yapımı, iyi fırınlanmış, açıkılı, astar rengi: 10 R 4/4 weak red, hamur rengi: 10 R 3/2 dusky red, küçük taşcık, yoğun mika, kireç katkılı.
11. Ağız parçası, el yapımı, iyi fırınlanmış, açıkılı, astar rengi: 2,5 YR 4/2 weak red, hamur rengi: 2,5 YR 4/2 weak red, kireç, mika katkılı.
12. Ağız parçası, el yapımı, iyi fırınlanmış, açıkılı, astar rengi: 5 YR 6/4 light reddish brown, hamur rengi: 7,5 YR 6/4 light brown, küçük taşcık, mika, kireç katkılı.
13. Ağız parçası, el yapımı, iyi fırınlanmış, açıkılı, astar rengi: 5 YR 6/4 light reddish brown, hamur rengi: 5 YR 4/2 dark reddish gray, küçük taşcık, mika, kireç katkılı.
14. Ağız parçası, el yapımı, iyi fırınlanmış, açıkılı, astar rengi: 10 R 5/6 red, hamur rengi: 2,5 YR 5/3 reddish brown, yoğun kireç, küçük taşcık, mika katkılı.
15. Ağız parçası, el yapımı, iyi fırınlanmış, açıkılı, astar rengi: 2,5 YR 5/3 reddish brown, hamur rengi: 7,5 YR 5/2 brown, küçük taşcık, kireç, yoğun mika katkılı.
16. Ağız parçası, el yapımı, iyi fırınlanmış, açıkısız, astar rengi: Gley 2 3/10B very dark bluish gray, hamur rengi: Gley 1 3/N very dark gray, iri taşcık, az kireç, mika, bitki katkılı.
17. Ağız parçası, el yapımı, iyi fırınlanmış, açıkılı, astar rengi: 2,5 YR 5/6 red, hamur rengi: 10 YR 3/2 very dark grayish brown, küçük taşcık, mika, bitki, kireç katkılı.
18. Ağız parçası, el yapımı, iyi fırınlanmış, açıkılı, astar rengi: 2,5 YR 5/3 reddish brown, hamur rengi: 10 R 4/4 weak red, küçük taşcık, az kireç, yoğun mika katkılı.
19. Ağız parçası, el yapımı, iyi fırınlanmış, açıkılı, astar rengi: 10 R 4/4 weak red, hamur rengi: 10 R 2,5/1 reddish black, yoğun mika, kireç katkılı.
20. Ağız parçası, el yapımı, iyi fırınlanmış, açıkılı, astar rengi: 5 YR 6/4 light reddish brown, hamur rengi: 7,5 YR 5/6 strong brown, mika, az kireç katkılı.
21. Ağız parçası, el yapımı, iyi fırınlanmış, açıkılı, astar rengi: 5 YR 3/4 reddish brown, hamur rengi: 2,5 YR 4/4 reddish gray, mika katkılı.

22. Ağız parçası, el yapımı, iyi fırınlanmış, açıkılı, astar rengi: 2,5 YR 6/3 light reddish brown, hamur rengi: 5 YR 5/6 yellowish red, mika, küçük taşcık, kireç katkılı.
23. Ağız parçası, el yapımı, iyi fırınlanmış, açıkılı, astar rengi: 7,5 YR 4/6 red, hamur rengi: 2,5 YR 4/4 reddish brown, bitki, az kireç, az mika katkılı.
24. Ağız parçası, el yapımı, iyi fırınlanmış, açıkılı, astar rengi: 7,5 YR 4/3 light brown, hamur rengi: 10 YR 4/1 dark gray, yoğun mika katkılı.
25. Ağız parçası, el yapımı, iyi fırınlanmış, açıkılı, astar rengi: 2,5 YR 5/4 reddish brown, hamur rengi: 2,5 YR 4/4 reddish brown, mika, küçük taşcık, az kireç katkılı.
26. Ağız parçası, el yapımı, iyi fırınlanmış, açıkılı, astar rengi: 10 R 5/3 weak red, hamur rengi: 7,5 R 5/6 red, mika, az kireç katkılı.
27. Ağız parçası, el yapımı, iyi fırınlanmış, açıkılı, astar rengi: 2,5 YR 6/1 reddish gray, hamur rengi: 10 R 4/2 weak red, küçük taşcık, az kireç, az mika katkılı.
28. Ağız parçası, el yapımı, iyi fırınlanmış, açıkılı, astar rengi: 10 YR 5/2 grayish brown, hamur rengi: 10 R 4/2 weak red, kireç, az mika katkılı.
29. Ağız parçası, el yapımı, iyi fırınlanmış, açıkılı, astar rengi: 7,5 R 4/4 weak red, hamur rengi: 2,5 YR 4/4 reddish brown, küçük taşcık, az kireç, mika katkılı.
30. Ağız parçası, el yapımı, iyi fırınlanmış, açıkılı, astar rengi: 5 YR 5/2 reddish gray, hamur rengi: 5 YR 4/1 dark gray, az taşcık, kireç, yoğun mika katkılı.
31. Ağız parçası, el yapımı, iyi fırınlanmış, açıkılı, astar rengi: 7,5 YR 5/3 brown, hamur rengi: 7,5 YR 5/2 brown, küçük taşcık, yoğun mika, kireç katkılı.
32. Ağız parçası, el yapımı, iyi fırınlanmış, açıkılı, astar rengi: 5 YR 5/4 reddish brown, hamur rengi: 5 YR 4/6 yellowish red, mika, taşcık katkılı.
33. Ağız parçası, el yapımı, iyi fırınlanmış, açıkılı, astar rengi: 5 YR 4/3 reddish brown, hamur rengi: 7,5 YR 4/3 brown, mika, taşcık katkılı.
34. Ağız parçası, el yapımı, iyi fırınlanmış, açıkılı, astar rengi: 5 YR 4/1 dark gray, hamur rengi: 7,5 YR 4/4 brown, mika katkılı.
35. Ağız parçası, el yapımı, iyi fırınlanmış, açıkılı, astar rengi: 5 YR 6/3 light reddish brown, hamur rengi: Gley 2 2,5/5 PB bluish black, az taşcık, az kireç, yoğun mika katkılı.
36. Dip parçası, el yapımı, iyi fırınlanmış, açıkılı, astar rengi: 5 YR 5/4 reddish brown, hamur rengi: 7,5 YR 4/4 brown, mika katkılı.
37. Dip parçası, el yapımı, iyi fırınlanmış, açıkılı, astar rengi: 2,5 YR 4/4 reddish brown, hamur rengi: Gley 1 3/N very dark gray, taşcık, kireç, yoğun mika katkılı.
38. Dip parçası, el yapımı, iyi fırınlanmış, açıkılı, astar rengi: 5 YR 5/4 reddish brown, hamur rengi: 5 YR 4/1 dark gray, mika, taşcık katkılı.
39. Dip parçası, el yapımı, iyi fırınlanmış, açıkılı, astar rengi: 2,5 YR 4/4 reddish brown, hamur rengi: 2,5 YR 4/3 reddish brown, mika katkılı.
40. Dip parçası, el yapımı, iyi fırınlanmış, açıkılı, astar rengi: 2,5 YR 3/6 dark red, hamur rengi: 2,5 YR 2,5/2 very dusky red, az kireç, az mika, taşcık katkılı.
41. Kulp parçası, el yapımı, iyi fırınlanmış, açıkılı, astar rengi: 10 YR 6/3 pale brown, hamur rengi: 10 YR 4/4 dark yellowish brown, kireç, mika, taşcık katkılı.
42. Kulp parçası, el yapımı, iyi fırınlanmış, açıkılı, astar rengi: 2,5 YR 4/6 red, hamur rengi: 2,5 YR 3/1 dark reddish gray, kireç, mika katkılı.

43. Kulp parçası, el yapımı, iyi fırınlanmış, açkılı, astar rengi: 10 R 4/4 weak red, hamur rengi: 5 YR 5/4 reddish brown, taşcık, az kireç, az mika katkılı.

44. Kulp parçası, el yapımı, iyi fırınlanmış, açkılı, astar rengi: 10 YR 5/2 grayish brown, hamur rengi: Gley 2 2,5/5 PB bluish black, mika, kireç katkılı.

45. Tünel kulp parçası, el yapımı, iyi fırınlanmış, açkılı, astar rengi: 10 R 5/6 red, hamur rengi: 2,5 YR 4/6 red, az kireç, yoğun mika katkılı.

46. Tutamak parçası, el yapımı, iyi fırınlanmış, açkılı, astar rengi: 5 YR 6/3 light reddish brown, hamur rengi: 10 YR 2,5/1 reddish black, iri taşcık, mika katkılı, tutamakta tek taraflı, bitirilmemiş bir delik bulunmaktadır.

47. Tutamak parçası, el yapımı, iyi fırınlanmış, açkılı, astar rengi: 10 YR 4/2 dark grayish brown, hamur rengi: Gley 2 2,5/5 PB bluish black, mika, az kireç katkılı.

48. Tutamak parçası, el yapımı, iyi fırınlanmış, açkılı, astar rengi: 5 Y 5/2 olive gray, hamur rengi: 5 Y 3/1 very dark gray, küçük taşcık, mika, kireç katkılı.

49-51. Çakmaktaşı çekirdek.

52-68. Çakmaktaşı alet.

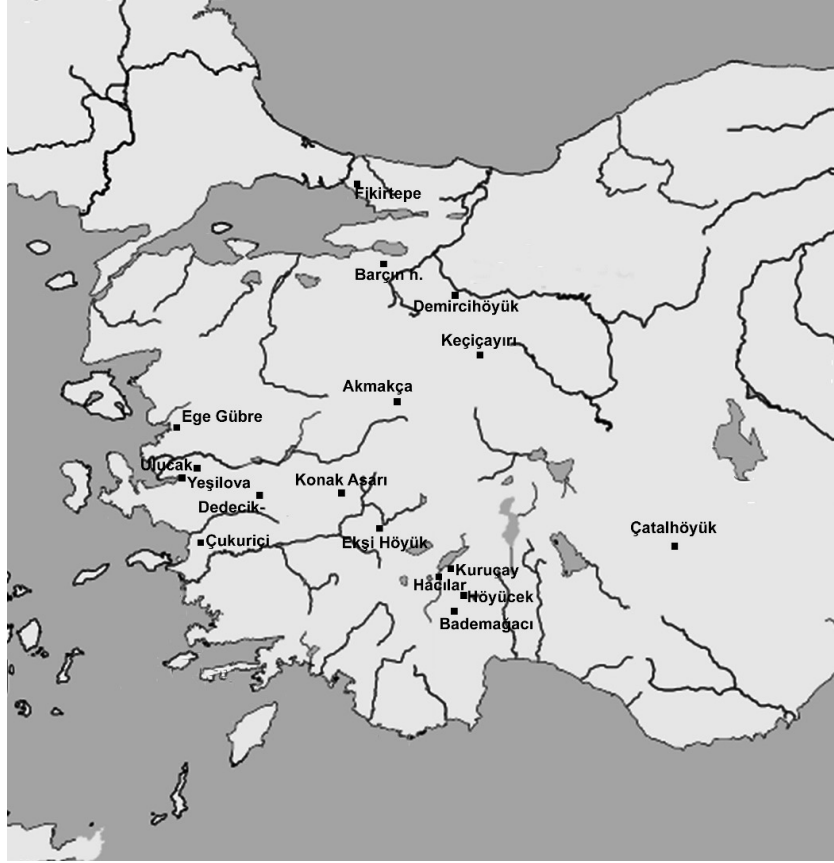
69-70. Obsidyen alet.

#### **KAYNAKÇA**

- Akdeniz, E. (2011). "Neolitik Çağ'da Manisa Yöresi", *OLBA*, XIX, 1-46.
- Ceylan, M. A. (2006). "Eşme'nin (Uşak) Kuruluşu, Gelişmesi ve Fonksiyonel Özellikleri", *Doğu Coğrafya Dergisi*, 11/15, 339-378.
- Çevik, Ö. ve Vuruşkan, O. (2020). "Ulucak Höyük: The Pottery Emergence in Western Anatolia", *Documenta Praehistorica*, XLVII, 96-109.
- Çevik, Ö. Vuruşkan, O. ve Sivil, C. (2020). "Ulucak Höyük (MÖ 6850-5460)", *İzmir Araştırmaları Dergisi*, 12, 11-39.
- Çilingiroğlu, Ç. (2012). *The Neolithic Pottery of Ulucak in Aegean Turkey, Organization of Production, Interregional Comparisons and Relative Chronology*, BAR International Series 2426.
- Çilingiroğlu, A. ve Abay, E. (2005). "Ulucak Höyük Excavations: New Results", *Mediterranean Archaeology and Archaeometry*, 5/3, 5-21.
- Çilingiroğlu, A. ve Çilingiroğlu, Ç. (2007). "Ulucak", *Anadolu'da Uygarlığın Doğuşu ve Avrupa'ya Yayılımı, Türkiye'de Neolitik Dönem, Yeni Kazılar-Yeni Bulgular*, (Ed: M. Özdoğan ve N. Başgelen), Arkeoloji ve sanat Yayınları, İstanbul, 361-372.
- Dedeoğlu, F. (2014). "Yukarı Menderes Havzası Neolitik ve Erken Kalkolitik Çağ Yerleşimlerinin Materyal Kültür ve İskân Düzeni Bağlamında Değerlendirilmesi", *Pamukkale Üniversitesi Sosyal Bilimler Enstitüsü Dergisi*, 18, 33-56.
- Dedeoğlu, F. ve Ozan, A. (2016). "What Happened in Inland Southwestern Anatolia Before 5500 BC? A Review of the Archaeological Evidence from The Selcen-Örenarası Settlement", *OLBA*, XXIV, 1-30.
- Dedeoğlu, F. Temür, B. Konakçı, E. ve Ozan, A. (2019). "Ekşi Höyük 2015-2019: Yukarı Menderes Havzası'nın Neolitik Dönemine İlişkin İlk Sonuçlar ve Gözlemler", *Arkeoloji Dergisi*, XXIV, 1-23.
- Dedeoğlu, F. Ozan, A. Konakçı, E. Temür, B. Boz, B. Milić, B. İlgezdi-Bertram, G. ve Erdalkıran, M. (2023). "Archaeological and Analytical Investigation of A New Neolithic Site in Western Anatolia: Ekşi Höyük (Denizli, Turkey)", *Mediterranean Archaeology and Archaeometry*, 23/1, 1-29.
- Derin, Z. Ay, F. ve Caymaz, T. (2009). "İzmir'in Prehistorik Yerleşimi-Yeşilova Höyüğü 2005-2006 yılı Çalışmaları", *Arkeoloji Dergisi*, XIII, 7-58.
- Derin, Z. (2012). "Yeşilova Höyük", *The Neolithic in Turkey, Vol. 4*, (Ed: M. Özdoğan, N. Başgelen, ve P. Kuniholm), Archaeology and Art Publications, İstanbul, 177-195.
- Duru, R. (1994). *Kuruçay Höyük I, 1978-1988 Kazılarının Sonuçları, Neolitik ve Erken Kalkolitik Çağ Yerleşmeleri*, Türk Tarih Kurumu, Ankara.

- Duru, R. (2000). "Bademağacı Kazıları 1997 ve 1998 Yılları Çalışma Raporu", *Belleten*, 64/239, 187-212.
- Duru, R. (2008). *MÖ 8000'den MÖ 2000'e Burdur-Antalya Bölgesi'nin Altıbin Yılı*, Suna-İnan Kırac Akdeniz Medeniyetleri Araştırma Enstitüsü, Antalya.
- Duru, R. (2012). "The Neolithic of the Lakes Region, Hacılar-Kuruçay Höyük-Höyücek-Bademağacı Höyük", *The Neolithic in Turkey, Vol. 4*, (Ed: M. Özdoğan, N. Başgelen, ve P. Kuniholm), Archaeology and Art Publications, İstanbul, 1-65.
- Duru, R. ve Umurtak, G. (2005). *Höyücek, 1989-1992 Yılları Arasında Yapılan Kazıların Sonuçları*, Türk Tarih Kurumu Yayınları, Ankara.
- Duru, R. ve Umurtak, G. (2008). "Bademağacı Kazıları 2004, 2005 ve 2006 Yılları Çalışma Raporu", *Belleten*, 72/263, 193-250.
- Efe, T. (1995). "İç Batı Anadolu'da İki Neolitik Yerleşme. Fındık Kayabaşı ve Akmakça", İ. *Metin Akyurt, Bahattin Devam Anı Kitabı*, (Ed: A. Erkanal), Arkeoloji ve Sanat Yayınları, İstanbul.
- Erbil, E. (2017). "Ege Gübre Yerleşimi Yontmataş Endüstrisi", 32. *Arkeometri Sonuçları Toplantısı*, 43-61.
- Erdoğan, B. Atakuman, Ç. ve Yücel, N. (2021). "Gökçeada Uğurlu: A Preliminary Report on the 2018-2020 Field Seasons", *The Archaeology of Anatolia, Volume IV: Recent Discoveries (2018-2020)*, (Ed: R. S. Steadman, and G. McMahon), Cambridge Scholars Publishing, 21-32.
- Fındık, B. (2019). *Yeşilova Höyüğü (İzmir) Neolitik Çağ Yontmataş Endüstrisi*, (Yayınlanmamış Doktora Tezi), Ankara Üniversitesi Sosyal Bilimler Enstitüsü, Ankara.
- Fıratlı, N. (1970). "Uşak-Selçikler Kazısı ve Çevre Araştırmaları 1966-1970", *Türk Arkeoloji Dergisi*, 32, 109-162.
- Gerritsen, F. A. Özbal, R. ve Thissen, L. C. (2013). "The Earliest Neolithic Levels at Barcın Höyük, Northwestern Turkey", *Anatolica*, XXXIX, 53-92.
- Hodder, I. (2021). *The Matter of Çatalhöyük Reports from The 2009-2017 Seasons*, British Institute at Ankara Monograph 54; Çatalhöyük Research Project Series Volume 14.
- Horejs, B. (2012). "Çukuriçi Höyük, A Neolithic and Bronze Age Settlement in the Region of Ephesos", *The Neolithic in Turkey, Vol. 4*, (Ed: M. Özdoğan, N. Başgelen ve P. Kuniholm), Archaeology and Art Publications, İstanbul, 117-131.
- Horejs, B. (2017). *Çukuriçi Höyük 1, Anatolia and the Aegean from the 7th to the 3rd Millennium BC*, Austrian Academy of Sciences Press, Vienna.
- Koçak, Ö. ve Bilgin, M. (2010). "Afyonkarahisar'da İki Önemli Son Neolitik/İlk Kalkolitik Dönem Yerleşme Yeri: Eyice Ve Pani Höyük", *TÜBA-AR*, 13, 23-38.
- Kolankaya Bostancı, N. (2020). "Orta Batı Anadolu Neolitik Çağ Obsidiyen Dağılımında Sosyal İletişim Ağlarının Rolü", *Anadolu*, 46, 215-245.
- Kolankaya Bostancı, N. ve Fidan, E. (2021). "Bilecik Bahçelievler Neolitik Çağ Yontmataş Topluluğuna Ait İlk Değerlendirmeler", *Anadolu Araştırmaları*, 24, 93-116.
- Lichter, C. ve Meriç, R. (2012). "Dedecik-Heybelitepe Excavations at a Neolithic Settlement in the Torbalı Plain", *The Neolithic in Turkey, Vol. 4*, (Ed: M. Özdoğan, N. Başgelen ve P. Kuniholm), Archaeology and Art Publications, İstanbul, 133-138.
- Mellaart, J. (1962). "Excavations at Çatal Hüyük: First Preliminary Report, 1961", *Anatolian Studies*, 12, 41-65.
- Mellaart, J. (1964). "Excavations at Çatal Hüyük, 1963, Third Preliminary Report", *Anatolian Studies*, 14, 39-119.
- Mellaart, J. (1970). *Excavations at Hacilar I-II*, British Institute of Archaeology, Ankara, Edinburgh University Press, Edinburgh.
- Oy, H. (2017). "Uşak İli'nde Bulunan Neolitik ve Kalkolitik Bir Yerleşim: Altıntaş Höyük", *Süleyman Demirel Üniversitesi Sosyal Bilimler Enstitüsü Dergisi*, 3/28, 337-358.
- Oy, H. (2019a). "Banaz'da İki Son Neolitik/İlk Kalkolitik Çağ Yerleşimi: Ada Höyük ve Mercimeklik", *Süleyman Demirel Üniversitesi Fen-Edebiyat Fakültesi Sosyal Bilimler Dergisi*, 47, 16-41.
- Oy, H. (2019b). "İçbatı Anadolu'da Prehistorik Döneme Ait Bir Mermer Atölyesi: Karayakuplu Höyük", *OLBA*, 27, 1-40.

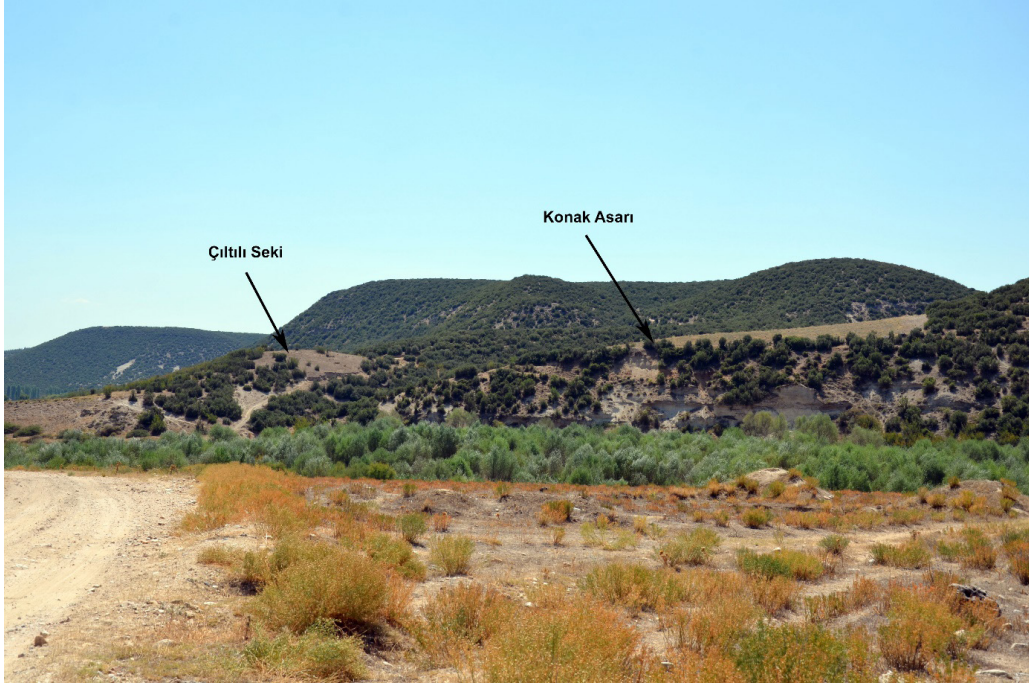
- Oy, H. (2021). "New Survey and Typological Study of Prehistoric Wares of Dutluca Region, Uşak, Turkey", *Mediterranean Archaeology and Archaeometry*, 21/2, 69-92.
- Oy, H. (2023). "Uşak- Eşme Tunç Çağı araştırmaları", *38. Araştırma Sonuçları Toplantısı*, 2, 211-230.
- Ozan, A. (2015). "Ege Gübre Yerleşimi M.Ö. 6. Binyıl Çanak Çömleği", *30. Arkeometri Sonuçları Toplantısı*, 203-222.
- Özdoğan, M. (2013). "Neolithic Sites in the Marmara Region Fikirtepe, Pendik, Yarımburgaz, Toptepe, Hoca Çeşme, and Aşağı Pınar", *The Neolithic in Turkey, Vol. 5*, (Ed: M. Özdoğan, N. Başgelen ve P. Kuniholm), Archaeology and Art Publications, İstanbul, 167-269.
- Sağlamtimur, H. (2012). "The Neolithic Settlement of Ege Gübre", *The Neolithic in Turkey, Vol. 4*, (Ed: M. Özdoğan, N. Başgelen ve P. Kuniholm), Archaeology and Art Publications, İstanbul, 197-225.
- Sağlamtimur, H. ve Ozan, A. (2012). "Ege Gübre Neolitik Yerleşimi", *Ege Üniversitesi Arkeoloji Kazıları*, (Ed: A. Çilingiroğlu, Z. Mercangöz ve G. Polat), Ege Üniversitesi, İzmir, 223-241.
- Sağlamtimur, H. ve Ozan, A. (2021). "Batı Anadolu'da Neolitik Bir Kıyı Yerleşimi: Ege Gübre", *İzmir Araştırmaları Dergisi*, 13, 63-78.
- Sarı, D. ve Akyol, Ş. (2019). "The Early Neolithic pottery of Keçiçayırı and its Place in the North-western Anatolian Neolithisation Process", *Documenta Praehistorica*, XLVI, 138-156.
- Schwall, C. Brandl, M. Gluhak, T. M. Milić, B. Betina, L. Sørensen, L. Wolf, D. ve Horejs, B. (2020). "From Near and Far: Stone Procurement and Exchange at Çukuriçi Höyük in Western Anatolia", *Journal of Lithic Studies*, 7/1, 1-25.
- Seeher, J. (1987). *Demircihüyük III, 1. Die Keramik 1.A. Die Neolithische und Chalkolithische Keramik. B. Die Frühbronzezeitliche Keramik der älteren Phasen (bis Phase G)*, Philipp von Zabern, Mainz am Rhein.
- Taşkıran, H. Aydın, Y. Özçelik, K. ve Erbil, E. (2021). "A New Discovery of Neanderthal Settlements in Turkey: Sürmecik Open-air Campsite in Western Anatolia", *L'anthropologie*, 125, 1-13.
- Üstün Türkteki, S. ve Çalık, E. D. (2020). "Mimari ve Çanak-Çömlek Geleneği Üzerinden Neolitik Dönem'de Pisidya/ Göller Bölgesi'nin Batı Anadolu'daki Yeri Hakkında Yeni Gözlemler", *Anadolu Araştırmaları*, 23, 41-70.
- Yılmaz, M. A. (2020). "İç Batı Anadolu Neolitik-Kalkolitiğine Dair Yeni Bulgular: Düzkişla Höyük, Uşak". *Anadolu Araştırmaları*, 23, 1-40.



**Şekil 1: Neolitik Çağ Yerleşmeleri**



**Şekil 2: Konak Asarı Yerleşimi**

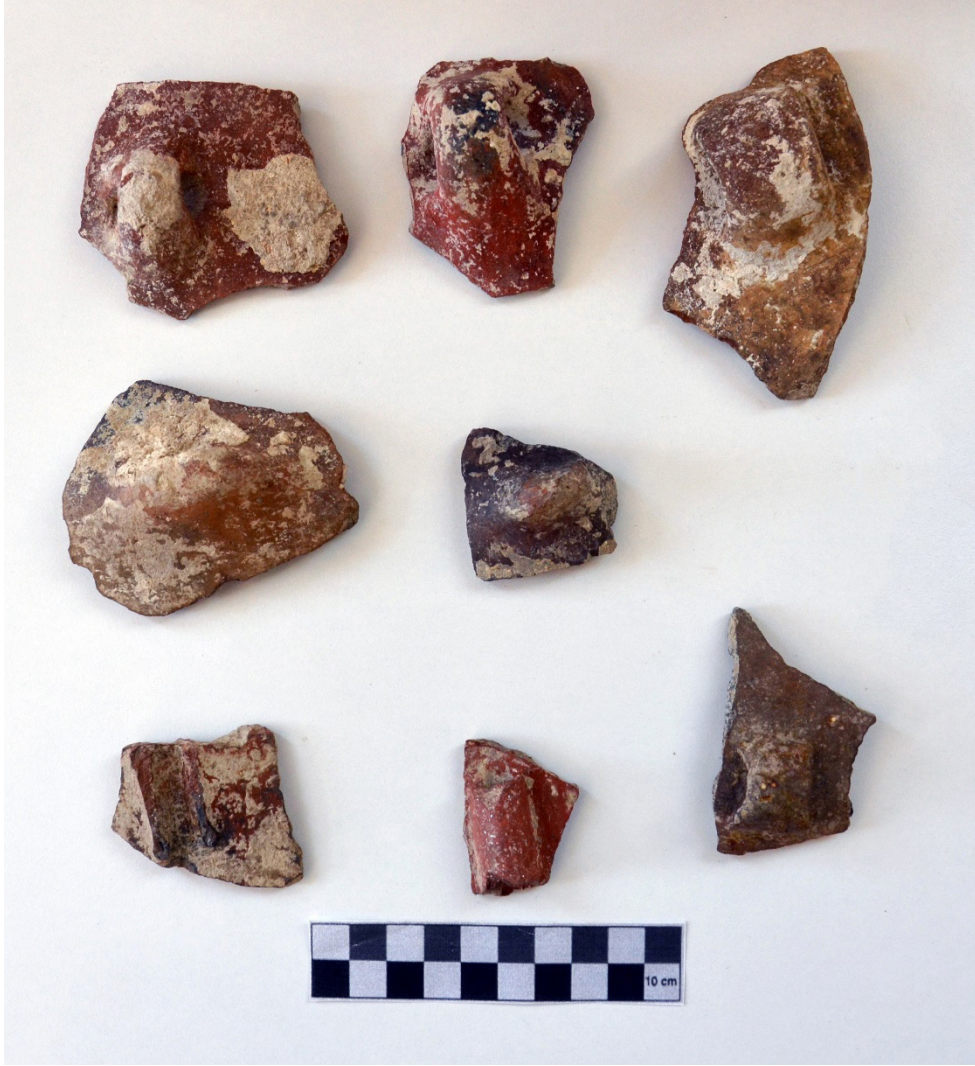


**Şekil 3: Konak Asarı ve Çıltılı Seki Yerleşimi**



**Şekil 4: Neolitik Çağ Seramikleri**

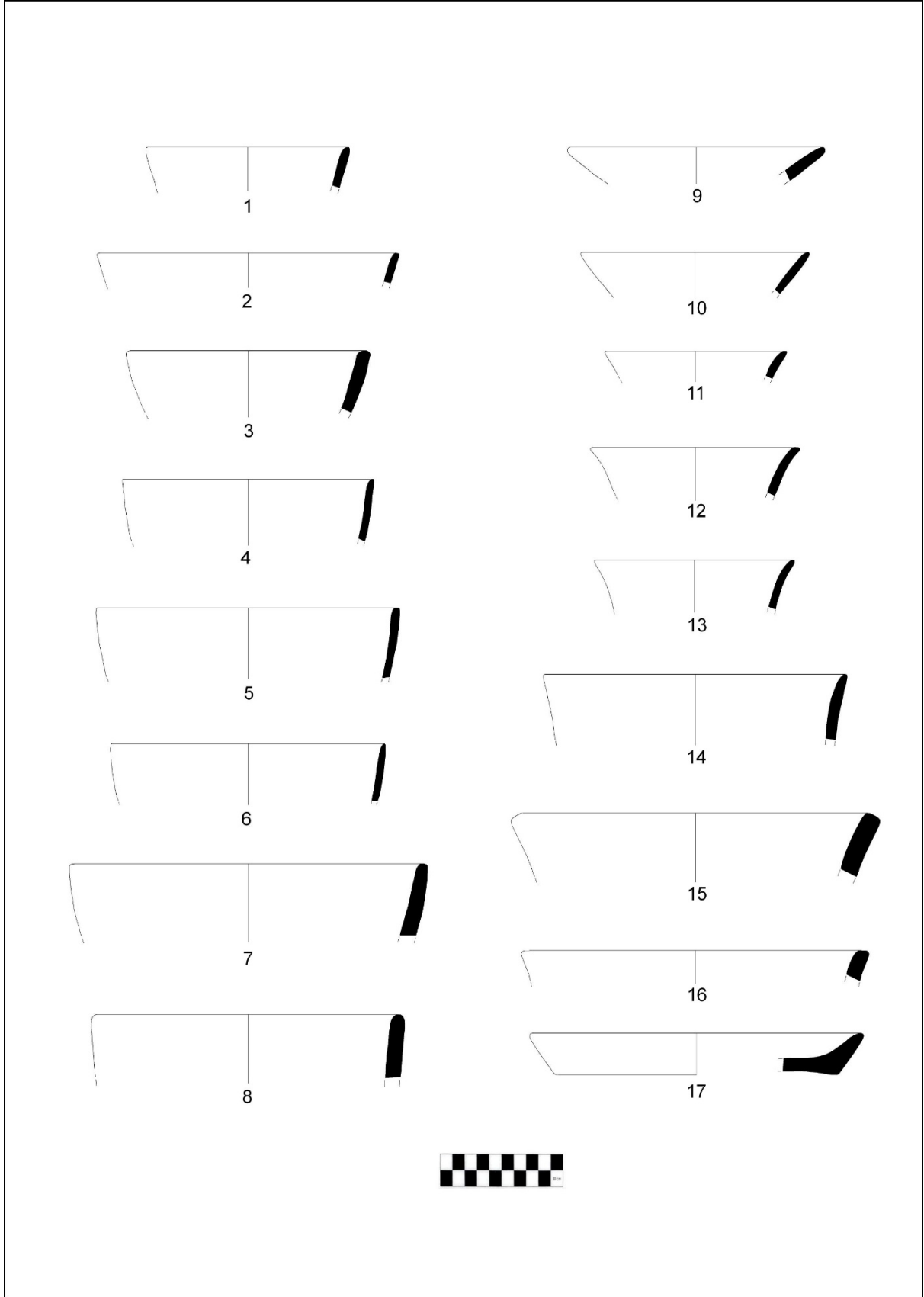




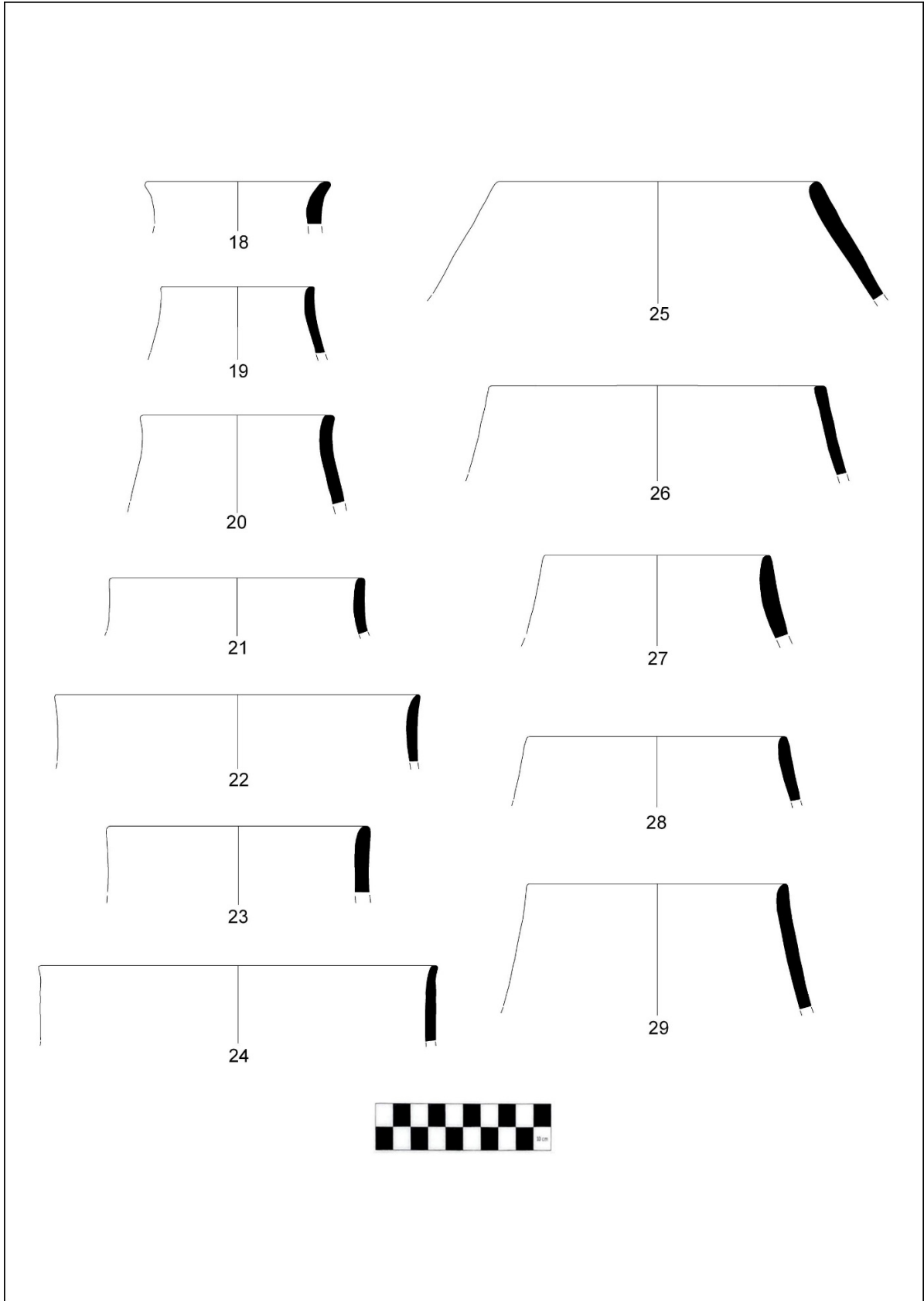
**Şekil 5: Neolitik Çağ Kulp ve Tutamakları**



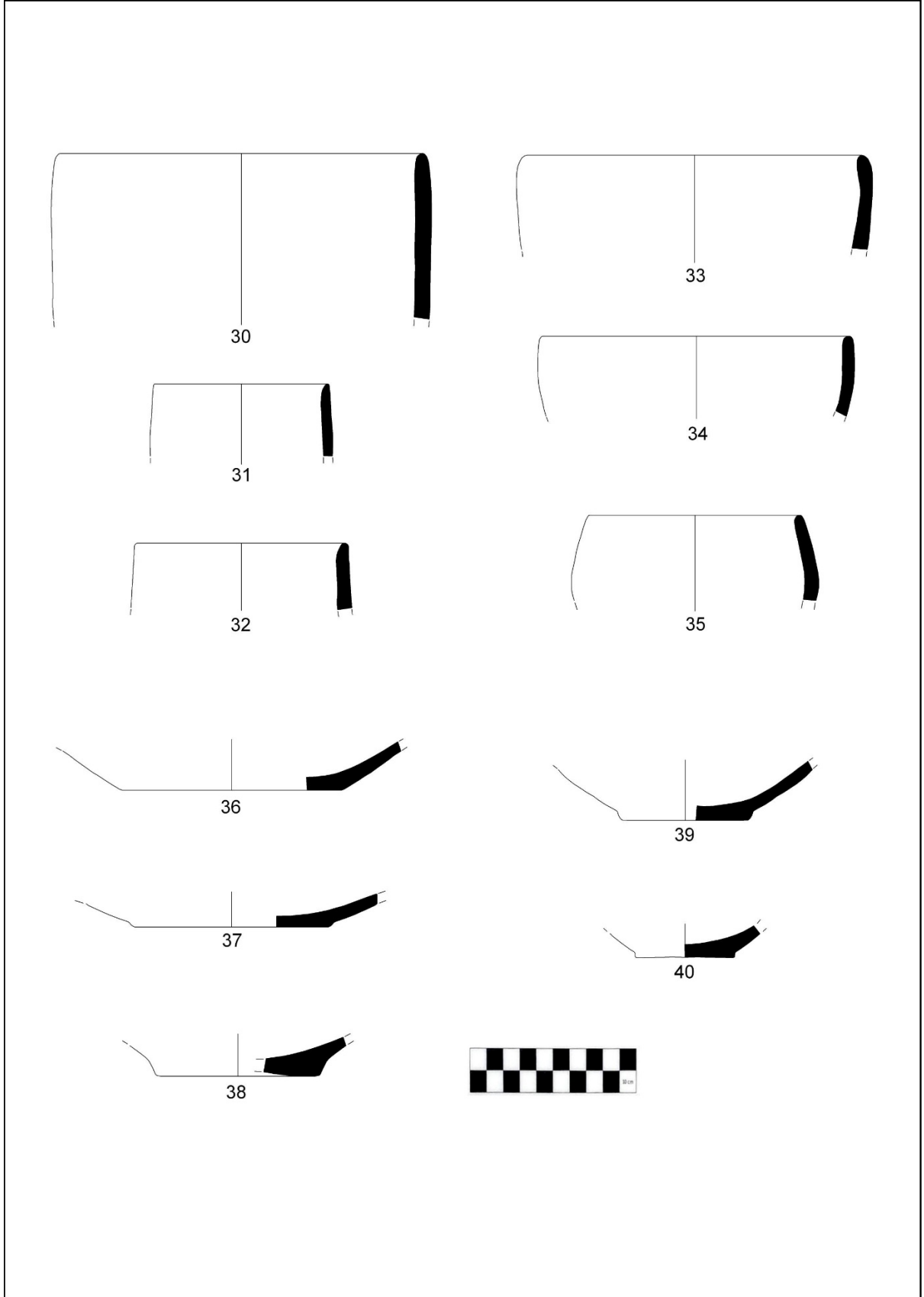
**Şekil 6: Neolitik Çağ Dipleri**



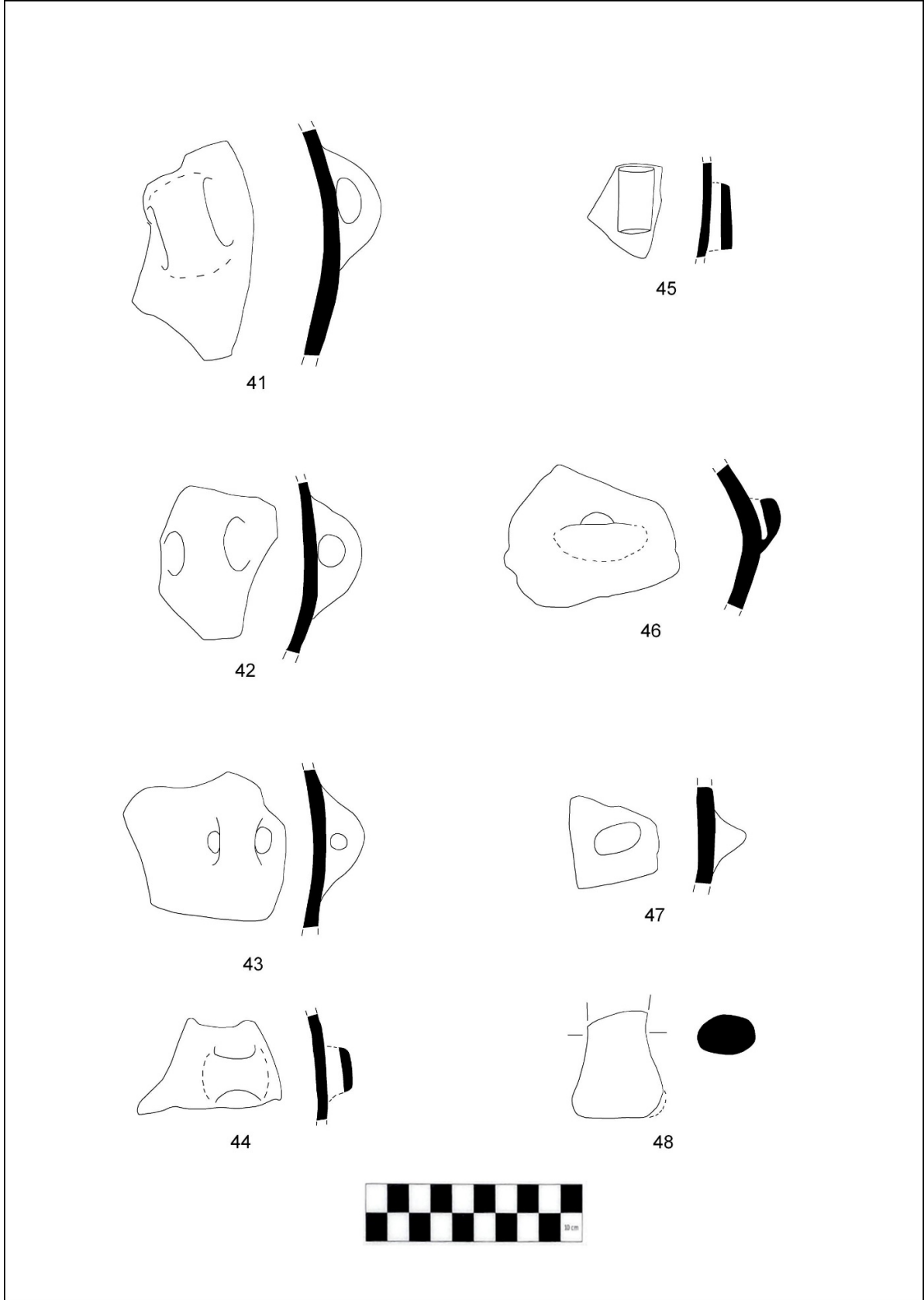
**Şekil 7: Neolitik Çağ Formları**



**Şekil 8: Neolitik Çağ Formları**



**Şekil 9: Neolitik Çağ Formları**



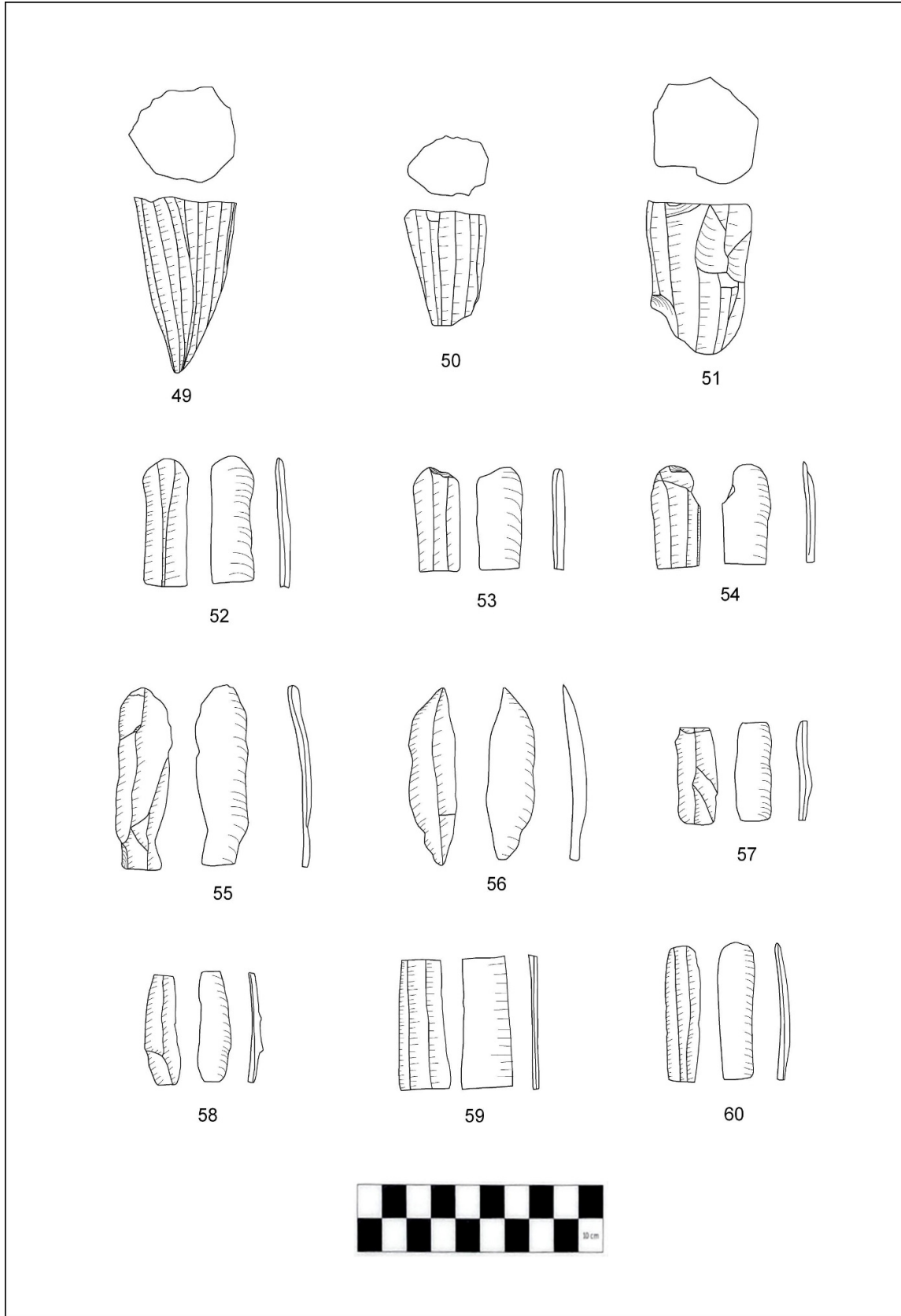
**Şekil 10: Neolitik Çağ Formları**



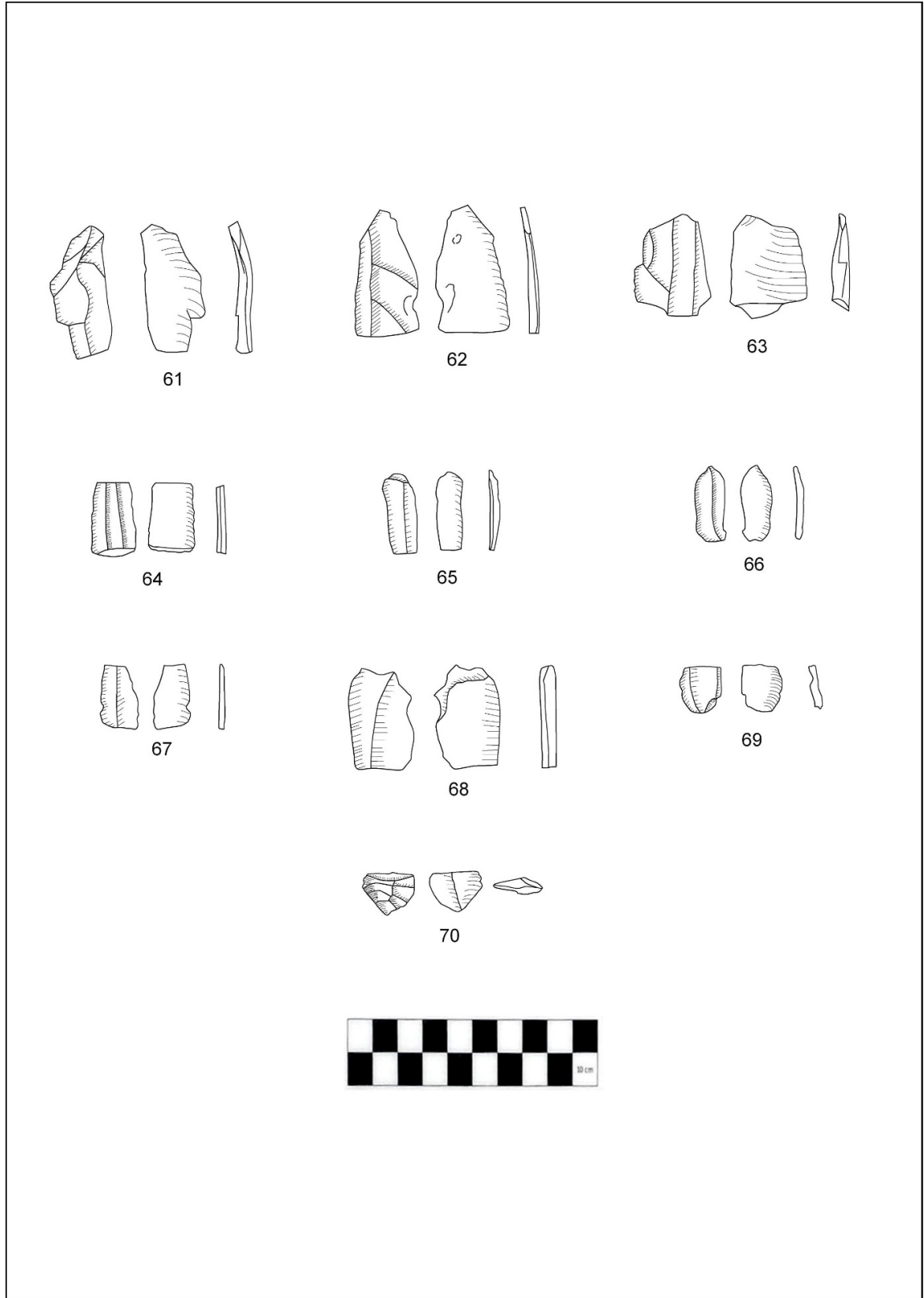
Şekil 11: Çakmaktaşı Çekirdek ve Aletler



Şekil 12: Çakmaktaşı ve Obsidyen Aletler



Şekil 13: Çakmaktaşı Çekirdek ve Aletler



**Şekil 14: Çakmaktaşı ve Obsidyen Aletler**



**Beyan ve Açıklamalar (Disclosure Statements)**

1. Bu çalışmanın yazarları, araştırma ve yayın etiği ilkelerine uyduklarını kabul etmektedirler (The authors of this article confirm that their work complies with the principles of research and publication ethics).
2. Yazarlar tarafından herhangi bir çıkar çatışması beyan edilmemiştir (No potential conflict of interest was reported by the authors).
3. Bu çalışma, intihal tarama programı kullanılarak intihal taramasından geçirilmiştir (This article was screened for potential plagiarism using a plagiarism screening program).