



SURİYELİ SİĞINMACILARIN KARŞILAŞTIKLARI TEMEL SORUNLAR, ALGI VE BEKLENTİLER: HATAY ÖRNEĞİ

Mehmet DURUEL*

Özet

İç savaş nedeniyle ülkelerinden göç etmek zorunda kalan Suriyelilerin geldikleri ülke ve bölgelere birçok açıdan etki edecekleri kaçınılmaz bir gerçektir. Başta sosyal, politik ve ekonomik etkiler olmak üzere geldikleri bölgenin yapısını dönüştürme potansiyeline sahip Suriyeli sığınmacıların karşılaştıkları temel sorunların doğru tespiti bu alanda üretilecek politikaların başarı derecesini önemli ölçüde belirleyecektir. Başarılı sığınmacı politikaları ise birçok açıdan olumsuz olarak değerlendirilen sığınmacı akınının etkilerini olumluya, tehditleri fırsata çevirme imkanı sağlayacaktır.

Bu çalışmada Suriye sınırında yer alan ve Suriyeli sığınmacılardan en fazla etkilenen illerin başında gelen Hatay'daki Suriyeli Sığınmacıların karşılaştıkları sorunlar, algı ve beklentiler saha çalışması ile tespit edilecektir. Anket yöntemi ile elde edilen bulgular değerlendirilecek, yorumlanacak ve bu doğrultuda temel sorun alanlarına ilişkin tespitlere yer verilecektir. Elde edilen sonuçların bu alandaki politika üreticilerine yol gösterici olması ümit edilmektedir.

Anahtar Kelimeler: Suriyeli Sığınmacı, Göç, Sosyal Politika

THE BASIC PROBLEMS ENCOUNTERED OF THE SYRIAN REFUGIES, PERPECTIVE AND EXPECTATIONS: AS A MODEL OF HATAY

Abstract

It is an inevitable fact that the Syrian who have to quit their country because of the civil war is going to have an effect on the countries and the regions where the come to. Notably social, political and economical factors the true detection of the basic problems encountered by the the surian refugees who has the changing potential of the region they come to is going to dramatically determine the level of success of the policy which is going to be produced. On the other hand Succesful refugee policies are going to turn the effect of refugee raid into positive which are evaluated negatively in many aspects and threats of this effect into an opportunity.

The problems, perspectives and the expectations encountered by the surian refugees in hatay which is the border city and the the most affected city by the surian refugees are going to be detected by a fieldwork. Findings obtained With a survey method are going to be evaluated and interpreted and in this direction solition offers related to primary concerns are going to be defined. It is expected that the results guide the politicians on this field.

Keywords: Syrian refugee, Emigration, Social policy

* Yrd. Doç. Dr., Mustafa Kemal Üniversitesi / İktisadi ve İdari Bilimler Fakültesi, Çalışma Ekonomisi ve Endüstri İlişkileri Bölümü, duruel@mku.edu.tr



GİRİŞ

Göç olgusu son dönemlerde en çok tartışılan konulardan birisi olmuştur. Suriye'deki çatışmalar neticesinden hızlanan kitlesel göç hareketleri toplumun tüm kesimlerini birçok yönden etkilediği için politikacıların, merkezi ve yerel yöneticilerin, ulusla ve uluslararası sivil toplum kuruluşlarının ve akademisyenlerin yakından ilgilendiği konuların başında gelmektedir. Türkiye, son yıllarda binlerce kişinin yasadışı ve düzensiz bir şekilde göç ettiği bir ülke konumuna gelmiştir. Türkiye, göç bakımından artık sadece transit bir ülke konumunda değil aynı zamanda hedef ülke konumundadır. Sınırları aşıp gelen sığınmacılar, beraberlerinde getirdikleri farklı kültürel, sosyal ve politik deneyimleri ile ev sahibi ülkelerin gündeminde yeni tartışma alanlar açmaktadırlar. Hukuki statüden bağımsız olarak sadece savaş ortamından kaçıp Türkiye'ye sığınan Suriyelilere sığınma eyleminden hareketle "sığınmacı" kavramı birçok çalışmada tercih edilen bir kavram olmuştur (Kaya ve Eren, 2015:10).

Suriye'de 15 Mart 2011 yılında başlayan iç karışıklıklarda, aralarında sivillerin de bulunduğu, en az 500 bin insan hayatını kaybetmiştir. Bu süreçte nüfusu 20 milyon olan Suriye'de 13,5 milyon insan, yardıma muhtaç hale gelmiştir. 6,3 milyon insan yerinden edilirken, 4,9 milyon insan ise kurtuluşu komşu ülkelere sığınmakta bulmuştur (AFAD, 2017:1). Bugün milyonlarca Suriyeli ülkesini terk ederek Irak, Lübnan, Ürdün, Mısır ve Türkiye gibi komşu ülkelere sığınmışlardır. Türkiye'ye göç eden Suriyelilerin bir kısmı sınır hatlarında oluşturulan kamplar ve konteyner kentlerde kalırken büyük bir kısmı ise kamp dışında başta Hatay, Gaziantep, Şanlıurfa, Mardin olmak üzere pek çok ile ve ülke geneline dağılmış vaziyettedir.

İç savaş nedeniyle ülkelerinden göç etmek zorunda kalan Suriyelilerin geldikleri ülke ve bölgelere birçok açıdan etki edecekleri kaçınılmaz bir gerçektir. Başta sosyal, politik ve ekonomik etkiler olmak üzere geldikleri bölgenin yapısını dönüştürme potansiyeline sahip Suriyeli sığınmacıların karşılaştıkları temel sorunların doğru tespiti bu alanda üretilecek politikaların başarı derecesini önemli ölçüde belirleyecektir. Başarılı sığınmacı politikaları ise birçok açıdan olumsuz olarak değerlendirilen sığınmacı akınının etkilerini olumluya, tehditleri fırsata çevirme imkânı sağlayacaktır.

Bu çalışmada Suriye sınırında yer alan ve Suriyeli sığınmacılardan en fazla etkilenen illerin başında gelen Hatay'daki Suriyeli Sığınmacıların karşılaştıkları sorunlar, algı ve beklentiler saha çalışması ile tespit edilecektir. Anket yöntemi ile elde edilen bulgular değerlendirilecek, yorumlanacak ve bu doğrultuda temel sorun alanlarına ilişkin tespitlere yer verilecektir. Elde edilen sonuçların bu alandaki politika üreticilerine yol gösterici olması ümit edilmektedir.

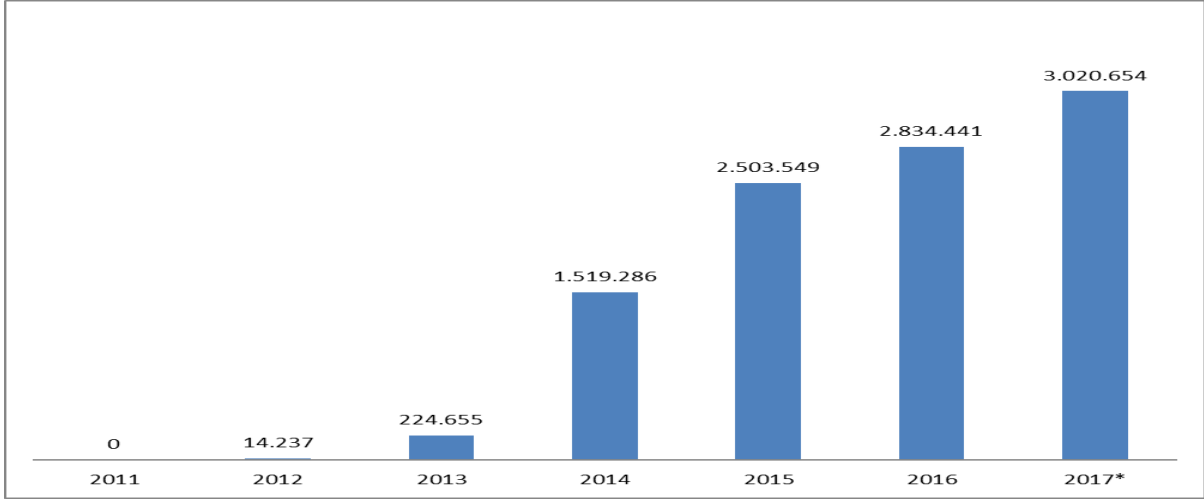
1. TÜRKİYE'DE SURİYELİ SİĞINMACI VARLIĞI

Tarihi ve kültürel bağlarımızın çok kuvvetli olduğu ve en uzun kara sınırlarını paylaştığımız komşu Suriye'nin 2011 yılından itibaren yaşamaya başladığı iç savaş süreci ile birlikte bu ülkeden ülkemize ciddi bir sığınmacı akımı gerçekleşmiştir. İlk dönemlerde "sınırlı" ve



“geçici” olarak bakılan sığınmacı geçişleri yıllar itibariyle çok ciddi rakamlara tırmanmıştır. Göç İdaresi Genel Müdürlüğü (GİGM) tarafından verilen bilgiler ışığında oluşturulan aşağıdaki tabloda yıllara göre Suriye’den Türkiye’ye geçen Suriyeli sığınmacı sayıları verilmektedir.

Şekil 1: Ülke Genelinde Suriyeli Sığınmacılar



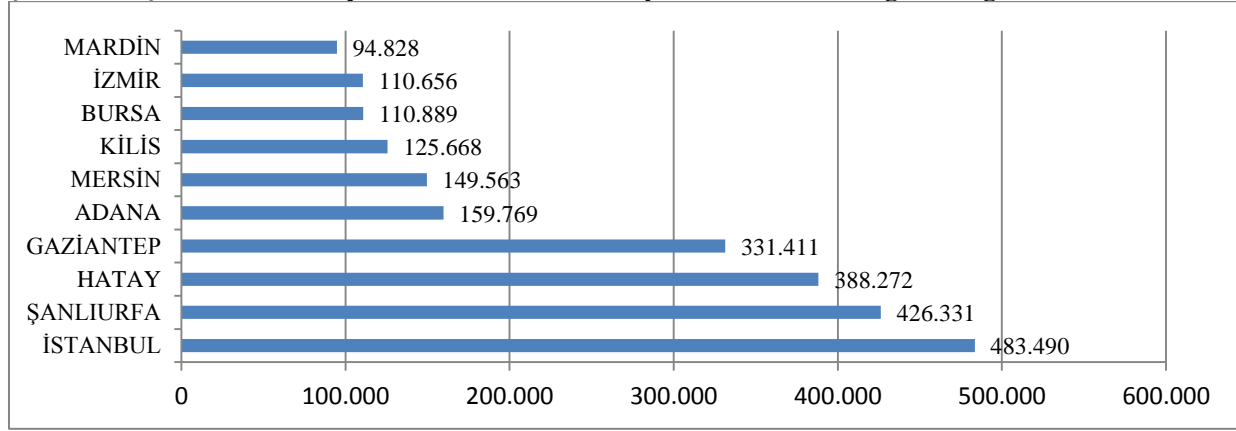
Kaynak: GİGM (Göç İdaresi Genel Müdürlüğü, <http://www.goc.gov.tr>) (25.05.2017 tarihi itibariyle)

Şekilden de anlaşılacağı gibi Suriyeli sığınmacı sayısı sürekli artış göstermiş ancak en kayda değer artışlar 2013 yılında başlamış, 2014 ve 2015 yıllarında da sürmüştür. 2016 yılının Nisan ayı itibariyle de yaklaşık 2 milyon 750 bin kişiye kadar tırmanmıştır. 2017 Mayıs ayında ise Suriyeli sığınmacı sayısı 3 milyonu aşmıştır. Bu sığınmacıların bir kısmı AFAD ve KIZILAY öncülüğünde tesis edilen Geçici Barınma Merkezlerinde misafir edilirken çok daha büyük diğer bir kısmı ülke genelinde barınma merkezleri dışında hayatlarını sürdürmeye çalışmaktadır.

2017 Mayıs ayı itibariyle Türkiye genelindeki Suriyeli sığınmacıların 246.187’si barınma merkezlerinde iken 2 milyon 760 bini barınma merkezlerinin dışındadır (GİGM,2017: www.goc.gov.tr). Barınma merkezlerinin dışında hayatlarını sürdürme mücadelesi veren sığınmacılar kendilerini güvende hissedebilecekleri, inanç ve kültürel yakınlık duydukları, akrabalık ilişkilerinin olduğu, dil konusunda daha az sıkıntılar yaşadıkları, iş bulma olanaklarının daha geniş olduğu iller başta olmak üzere Türkiye’nin tamamına yayılmış durumdadırlar. Göç İdaresi Genel Müdürlüğü’nün verilerine göre barınma merkezleri dışındaki Suriyeli sığınmacıların yaşamak için tercih ettikleri ilk on ile şu şekilde sıralanmaktadır:



Şekil 2: Geçici Koruma Kapsamında Bulunan Suriyelilerin İlk On İle göre Dağılımı



Kaynak: GİGM (Göç İdaresi Genel Müdürlüğü, <http://www.goc.gov.tr>) (25.05.2017 tarihi itibarıyla)

Geçici barınma merkezlerinde yaşayan Suriyeli sığınmacıların durumu da aşağıdaki tabloda net bir şekilde ortaya çıkmaktadır. Tablada geçici barınma merkezlerinde en çok sığınmacının Şanlıurfa'da en az sığınmacının da Adana'da yaşadığı görülmektedir.

Tablo 1: Geçici Koruma Kapsamındaki Suriyelilerin Barınma Merkezlerine Göre Dağılımı

SURİYE	ŞANLIURFA	105.719
	GAZİANTEP	37.986
	KİLİS	33.654
	KAHRMANMARAŞ	18.364
	MARDİN	2.924
	HATAY	19.454
	ADNANA	555
	ADİYAMAN	9.537
	OSMANİYE	9.232
	MALATYA	10.088
	TOPLAM	247.513
	GEÇİCİ BARINMA MERKEZLERİ DIŞINDA KALAN SÜRİYELİ SAYISI	2.773.141
	ÜLKEMİZDE BULUNAN TOPLAM SÜRİYELİ SAYISI	3.020.654

Kaynak: GİGM (Göç İdaresi Genel Müdürlüğü, <http://www.goc.gov.tr>) (25.05.2017 tarihi itibarıyla)

Göç İdaresi Genel Müdürlüğü tarafından paylaşılan verilere göre Türkiye genelinde yaşayan Suriyeli sığınmacıların 1.608.227'si erkek ve 1.398.071'si kadındır. Yine yaş gruplarına göre yapılan değerlendirmede sığınmacıların yarısından fazlasının “çocuk” olarak nitelendirilebilecek yaşta. Yani 18 yaşın altındadır (GİGM, 2017: <http://www.goc.gov.tr>). Türkiye'nin barındırdığı sığınmacının yarısından fazlasını çocuklar oluşturmaktadır. Bu çocukların da önemli bir kesimini yetimler oluşturmaktadır. (UNICEF, 2016:1)



2.HATAY'DA SURIYELİ SİĞINMACI VARLIĞI

Tarih boyunca birçok medeniyete ve devlete ev sahipliği yapmış olan Hatay, Türkiye'nin en eski yerleşim birimlerinden biridir. Tarihi M.Ö. 11.000 dönemine kadar uzanmaktadır. 1938 yılında bağımsızlığını ilan eden Hatay Devleti, 1939 yılında Meclisinin kararıyla Türkiye Cumhuriyetine katılmıştır. Hatay, 6360 Sayılı Kanun kapsamında 31.03.2014 tarihi itibarıyla Büyükşehir statüsüne geçmiştir. 2015 yılı sonu verilerine göre toplam nüfus 1.533.507'dir. Hatay Ekonomisinde sektörel dağılım: Tarım: %16,2, Sanayi:%26,6 ve Hizmetler: %57,2. 2015 yılı Dış Ticaret Hacmi yaklaşık 5 milyar dolardır. Türkiye sıralamasında 8. sıradadır. Sosyoekonomik Gelişmişlik Sırası 46 (2013), Okuma Yazma Oranı %97,3'tür (Duruel ve Kara, 2016:142).

Hatay, Suriye ile en uzun kara sınırına sahip ilimizdir. Suriye sınırında olmasından kaynaklı mesafe yakınlığı, kültür yakınlığı, geçmişe dayalı ticari işbirliklerinin mevcudiyeti, Hatay halkının önemli sayılabilecek bir kesimin Arapça bilmesinin yanında akrabalık ilişkilerinin de etkisiyle Suriyeli sığınmacıların ilk uğrak yeri olmuştur. Bünyesinde en fazla sığınmacı bulunduran illerimiz arasında olmasının temel sebeplerinden bir diğeri Suriye'den bu bölgeye çok rahat gelip gerekirse geri dönme imkânının olmasıdır. Kadim bir kültürel birikime sahip Hatay'ın geçmişten günümüze kadar farklı medeniyetlere ev sahipliği yapması, farklı inanç gruplarını sorunsuz bir şekilde bir arada tutan sosyolojik yapısı ile de sığınmacıları cezbetmektedir. “Ezan, Çan, Hazan” söylemiyle birçok farklı din ve mezhep mensuplarının bir arada yaşadığı ve her grubun diğer grupların temel değerlerine saygı duyduğu bir kent olma özelliğini yıllardır sürdürmektedir (Duruel ve Kara, 2016:143).

Hatay'da Barınma Merkezlerinde özellikle sınıra yakın bölgelerde inşa edilen Konteyner ve Çadır Kentlerde ide 19.454 kişi yaşamını sürdürmektedir (AFAD, 2016:54). Temel ihtiyaçlarının neredeyse tamamı devlet ve sivil toplum kuruluşları tarafından karşılanan barınma merkezlerindeki sığınmacılar için hayat koşulları barınma merkezi dışındakilere göre son derece avantajlıdır. Burada şartlar, başta eğitim olmak üzere birçok sosyal politikanın sağlıklı ve verimli bir şekilde uygulanmasına elverişlidir. Barınma merkezlerindeki kayıt sisteminin sağlıklı işlemesi, barınma merkezlerindeki sığınmacıların demografik özelliklerinin yakından bilinmesi, sınırlarının belli ve korunaklı olması sosyal politikaların çok daha sağlıklı işlemesi ve izlenmesini olanaklı kılmaktadır.

Barınma merkezleri dışında ilin tamamına yayılmış Suriyeli sığınmacıların ağırlıklı olarak tercih ettikleri ilçeler Reyhanlı, Antakya ve Kırıkhan olmuştur. Altınözü ve Yayladağı ilçeleri de nüfuslarına oranla ciddi rakamlarda sığınmacı sayısına sahip ilçeler olmuşlardır.

2013 yılında Suriye kaynaklı terör örgütlerinin düzenlediği saldırıda 52 vatandaşını kaybetmiş olan Reyhanlı ilçesinin kendi nüfusundan daha fazla sığınmacıyı misafir etmesi ve neredeyse hiçbir sosyal soruna meydan vermeden bu misafirliği yıllardır sürdürüyor olması son derece anlamlıdır. Toplumsal kabul ve dayanışma noktasında aslında ciddi problemlerin en azından şimdilik yaşanmaması ya da sınırlı ölçüde kalması inanç ve kültür birlikteliği ile yakın akrabalık ilişkileri ile açıklanmaktadır. Zaten yapılandırılmış mülakat gerçekleştirilen gerek Suriyeli sığınmacılar gerekse Türk vatandaşları da bu tezi doğrulamaktadır (Duruel ve Kara, 2016:144).



Göç İdaresi Genel Müdürlüğünün verilerinden hareketle özetle denilebilir ki Hatay’da Mayıs 2017 itibariyle 388.272 Suriyeli bulunmaktadır. Suriyeli Sığınmacı sayısını il nüfusuna oranladığımızda yüzde 24.97 gibi bir rakamla karşılaşılmaktadır. Yani hali hazırda Hatay’da yaşayan her dört kişiden biri Suriyeli sığınmacı pozisyonundadır. Bu sığınmacı kitlesinin taşıdığı potansiyel sosyal, politik ve güvenlik riskleri göz ardı edilemeyecek derecede önemlidir. Söz konusu risklerin bertaraf edilmesi, olumsuz etkilerinin minimize edilmesi, ilerleyen dönemler için ekonomik, sosyal ve kültürel zenginliğe dönüştürülmesi fırsatının kaçırılmamasının yanında insanlık onur ve haysiyetinin korunması için gerekli sosyal politikaların acilen tasarlanarak hayata geçirilmesi gerekmektedir. Geliştirilecek sosyal politikaların başarısı da bu politikaların muhatabı pozisyonundaki Suriyeli sığınmacıların kendi ifadeleri ile karşılaştıkları sorunların doğru tespiti, algı ve beklentilerinin sağlıklı bir şekilde anlaşılması ile mümkün olabilecektir.

3. HATAY’DAKİ SURIYELİ SİĞINMACILARIN KARŞIŞATIKLARI TEMEL SORUNLAR, ALGI VE BEKLENTİLER ARAŞTIRMASI

3.1. Araştırmanın Amacı

Bu çalışma, savaş ve benzeri olumsuz toplumsal olaylar sonucu zorunlu olarak farklı ülkelerde göç etmek zorunda olan Suriyeli sığınmacıların, komşu ülkelerde yerleştikleri yerlerde temel sorunlarını, algı ve beklentilerini bir saha çalışmasıyla ölçmeyi hedeflemektedir. Elde edilen bulgular çerçevesinde alınabilecek önlemler, iyileştirme çalışmaları ile toplumun sosyal, ekonomik ve kültürel refahını yükseltici faaliyetleri belirlemeye çalışmak bu araştırmanın sağlayacağı katkılar arasında yer alacaktır. Ayrıca bu çalışma, üniversitelerin bulunduğu toplum içerisinde toplumsal, ticari ve iktisadi sorunlarını görme, araştırma ve çözüm üretme duyarlılığını göstermesi açısından önem taşımaktadır.

3.2. Araştırmanın Kapsamı ve Sınırları

Bu çalışma, Hatay’da yaşamını sürdüren Suriyeli sığınmacıların yaşadıkları temel sorunlar, algı ve beklentiler ile bu beklentilerin karşılanma düzeyini saptamak için yapılmaktadır. Bu kapsamda Hatay ili, Antakya, Reyhanlı ve Kırıkhan ilçelerinde ikamet eden, 15 yaşından büyük, değişik eğitim, meslek gruplarına mensup 984 kişiye 28 sorudan oluşan anket uygulaması yoluyla veri toplanmıştır.

3.3. Araştırmanın Varsayımları

Hatay ili sınırları içerisinde yaşayan 15 yaşından büyük, değişik eğitim, meslek gruplarına mensup 984 Suriyeli sığınmacının anket sorularını doğru algıladıkları ve doğru cevapladıkları varsayılmıştır. Hatay’da yaşayan 15 yaşından büyük, değişik eğitim, meslek gruplarına mensup 984 Suriyeli sığınmacının görüşlerine göre güvenlik, istihdam, sağlık ve barınma sorunları en temel sorunlar olarak görülmektedir. Hatay’da yaşayan 15 yaşından büyük, değişik eğitim, meslek gruplarına mensup 984 Suriyeli sığınmacının görüşlerine göre temel sorunlar ortak olmakla beraber algı ve beklentiler noktasında farklılıklar olduğu varsayılmıştır.



3.4. Araştırmanın Hipotezi, Değişkenleri ve Yöntemi

Araştırmada, Hatay’da yaşayan Suriyelilerin temel sorunlarının benzer olduğu ancak algı ve beklentiler konusunda farklılıklar olduğu varsayımından (hipotez) hareketle Hatay’da yaşayan farklı eğitim gruplarından bireyler (bağımsız değişken) ile analiz edilmiştir. Araştırmanın yöntemi; örnek kütle seçimi, veri toplama yöntemi ve verileri değerlendirme yöntemlerinden oluşmaktadır. Araştırmanın ana kütle, Hatay’da yaşayan 15 yaşından büyük, değişik eğitim, meslek gruplarına mensup bireyler oluşturmaktadır. Örnek kütle, ana kütle “Basit Tesadüfi Örneklem” yöntemi kullanılarak seçilen ve Hatay’ın Antakya, Reyhanlı ve Kırıkhan ilçelerinde yaşayan bireylerden oluşmaktadır. Veri toplama yöntemi olarak “anket” metodu seçilmiştir. Anketler yüz yüze görüşülerek yapılmıştır. Anket soruları sahada gözlem ve araştırma evrenini oluşturan bireylerle yapılan görüşmeler sonucu oluşturulmuştur. Anket yoluyla elde edilen veriler, SPSS kullanılarak yüzde dağılımlarından oluşan tablolar hazırlanarak değerlendirilmiş ve analiz edilmiştir.

3.5. Araştırmanın Kısıtlayıcıları

Hatay’da Mayıs 2017 itibar 386.264 Suriyeli sığınmacı yaşamaktadır. Hatay, bu yönüyle sayısal olarak İstanbul ve Şanlıurfa’dan sonra en fazla Suriyeli sığınmacı barındıran üçüncü il konumundadır. Hatay’ın farklı kültür ve inanç sistemlerini bünyesinde barındırması Suriyeli sığınmacılara olan bakışı ciddi anlamda etkilemiştir. Bu yaklaşım Hatay’da Suriyelilerin barınma ve yerleşme bakımından belirli ilçeleri tercih etmelerine de neden olmuştur. İlçeler arasında en çok Suriyeli sığınmacıyı Reyhanlı barındırmaktadır. Bu durum sınır ilçesi olmasının yanında kültürel yakınlıkla da açıklanmaktadır. Antakya ve Kırıkhan, Reyhanlı’dan sonra en fazla Suriyeli barındıran ilçeler olmuştur. Bu nedenle saha araştırması Reyhanlı, Antakya ve Kırıkhan ilçeleri ile sınırlandırılmıştır. Diğer ilçeler göreceli olarak Suriyeli sığınmacılara mesafeli yaklaşmakta ve bunun sonucu olarak çok daha az sığınmacıya ev sahipliği yapmaktadır. Anketler, Şubat- Mayıs 2017 döneminde yapılmıştır.

3.6. Araştırma Verileri, Değerlendirilmesi ve Analizi

Araştırma bulguları, Hatay ili sınırları içerisinde yaşayan 15 yaşından büyük, değişik eğitim, meslek gruplarına mensup 984 Suriyeli sığınmacı ile anket yapılarak elde edilmiştir. Elde edilen veriler, bilgisayar ortamında SPSS kullanılarak yüzde dağılımlarından oluşan tablolar hazırlanarak değerlendirilmiş ve analiz edilmiştir.

4. BULGULAR

4.1. Katılımcıların Sosyo-Demografik Özelliklerine Göre Dağılımı

Araştırmaya katılanların %39’u kadın ve %61’i erkektir. %15’i 15-20 yaş aralığında, %22’si 21-30, %27’si 31-40, %25’i 41-50 ve %11’i 50 yaş üstü sığınmacılardan oluşmaktadır. Medeni durum olarak %51’i evli, %38’i bekar ve %11’i eşini kaybetmiş dul sığınmacı durumundadır.



Tablo 2:Katılımcıların Sosyo-Demografik Özelliklerine Göre Dağılımı

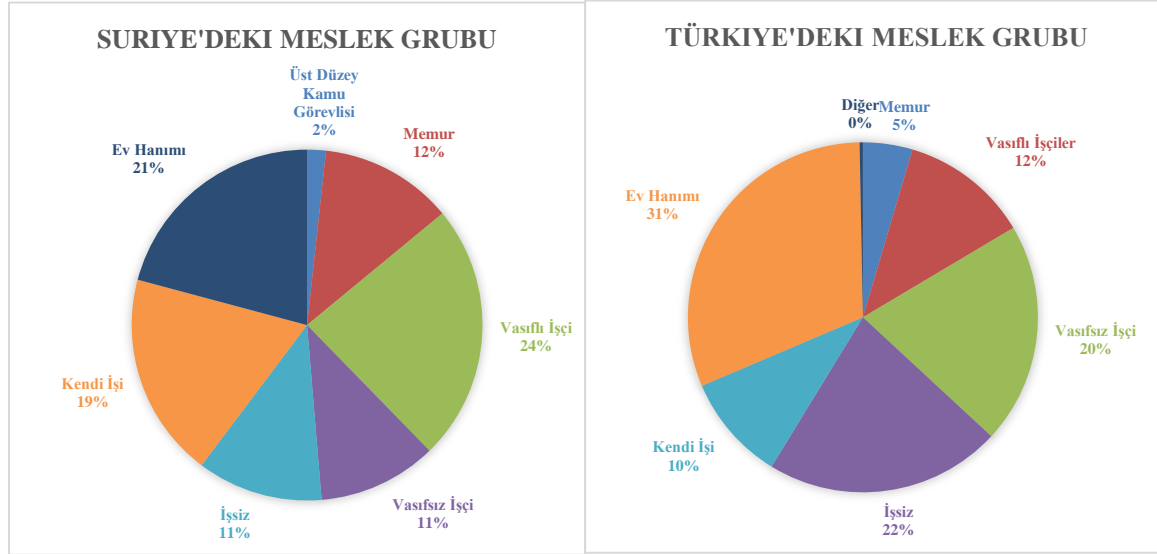
CİNSİYET	FREKANS	%
Kadın	387	39
Erkek	597	61
YAŞ ARALIĞI		
15-20	151	15
21-30	217	22
31-40	261	27
41-50	248	25
51+	107	11
MEDENİ DURUM		
Evli	399	51
Bekar	298	38
Dul	87	11
EĞİTİM DÜZEYİ		
Okuryazar Değil	43	5
Okuryazar	48	5
İlköğretim	326	33
Lise	357	36
Üniversite	161	16
Lisansüstü	49	5
HATAY'DA İKAMET İLÇESİ		
Antakya	314	32
Reyhanlı	442	45
Kırıkhan	228	23
TOPLAM	984	100

4.2.Katılımcıların Suriye ve Türkiye'deki Mesleki Durumları

Araştırmaya katılanların Suriye'deki ve Türkiye'deki meslekleri incelendiğinde dikkat çekici tespitlerle karşılaşmaktadır. Katılımcıların %2'si Suriye'de yaşarken üst düzey kamu görevlisi olduğunu ancak Türkiye'ye gelince bu pozisyonlarını kaybettiklerini ifade etmişlerdir. Diğer meslek gruplarında da ciddi değişimler yaşandığı görülmektedir. Suriye'de iken kendini memur olarak ifade eden kesim %12 iken bu oran Türkiye'de %5'lere düşmüştür.



Grafik 1:Katılımcıların Suriye ve Türkiye'deki Mesleki Durumları



Hukuki statüleri gereği Türkiye’de (en azından şimdilik) memur olması mümkün olmayan sığınmacıların halen kendini memur olarak tanıtmaları ilginçtir. Söz konusu kişilerle yapılan mülakatlarda bu kişilerin ağırlıklı olarak geçici eğitim merkezlerinde görev yapan öğretmenler ile Suriyeliler tarafından kurulan sağlık kuruluşlarında görev yapan sağlık personeli (doktor, ebe, hemşire) oldukları anlaşılmaktadır.

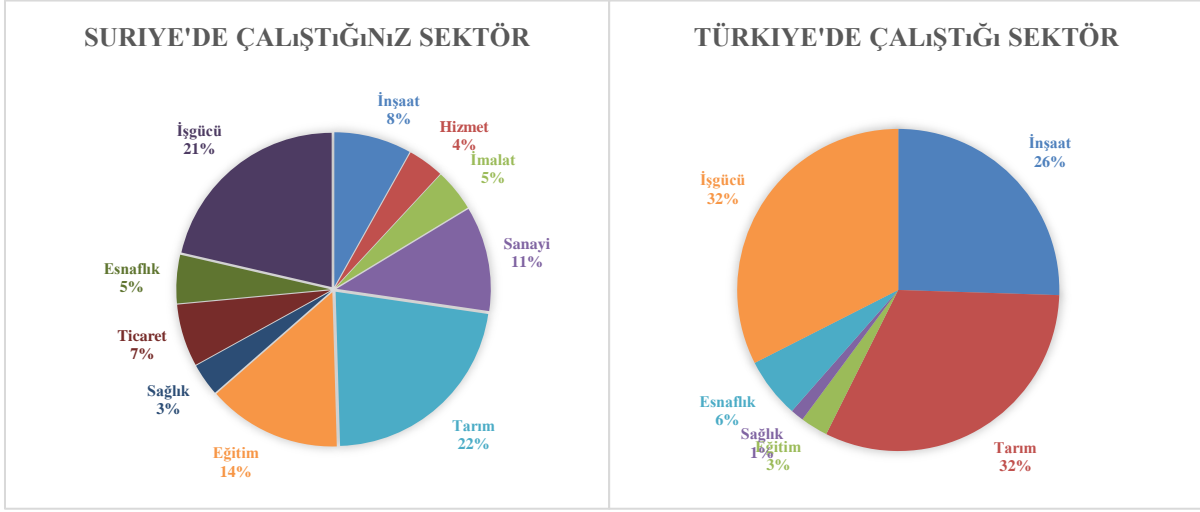
Suriye’de vasıflı işçi(%24) olduğunu düşünenlerin yarısı Türkiye’ye geldiğinde bu vasıflarının geçerliliğini kaybettiğini ve artık vasıfsız işçi (%12) olduğunu ifade etmişlerdir. Benzer bir durum işsiz oranlarında da kendini göstermektedir. Suriye’de iken kendini işsiz olarak ifade edenlerin oranı(%11) Türkiye’de tam iki katına (%22) çıkmıştır. Yine Suriye’de kendi işinin sahibi olduğunu ifade edenlerin oranı %19 iken Türkiye’de bu oran %10’a düşmüştür. Aslında katılımcıların %10’unun, yani her on kişiden birisinin Türkiye’de kendi işini kurduğunu ifade etmesi de son derece dikkat çekicidir. İç savaşın başlangıcından bu yana geçen 6 yıllık sürede Suriyelilerin artık Hatay ekonomisinin ciddi bir aktörü olmaya başladığını göstermesi bakımından ayrıca incelenmesi gereken bir konudur. Suriye’de iken kendini ev hanımı olarak ifade eden kadınların (%21) oranının Türkiye’de artışı (%31) kadınların aslında iş bulamadığı için zorunlu olarak ev hanımı pozisyonunu kabullendiğini göstermektedir. Nitekim katılımcılarla yapılan mülakatlarda bu tespit defalarca doğrulanmıştır.

4.3.Katılımcıların Suriye ve Türkiye’de Çalıştıkları Sektör

Suriyeli sığınmacıların Suriye’de çalıştıkları sektörler ile Türkiye’de çalıştıkları sektörlerin ciddi anlamda farklılaştığı gözlenmektedir. Bu durum savaş ve göç süreçlerinin doğal bir sonucu olarak değerlendirilmektedir. Bu tür kriz ortamlarında çalışma hayatı bakımından bu tür değişimlerin ortaya çıkmazı kaçınılmazdır.



Grafik 2:Katılımcıların Suriye ve Türkiye’de Çalıştıkları Sektör



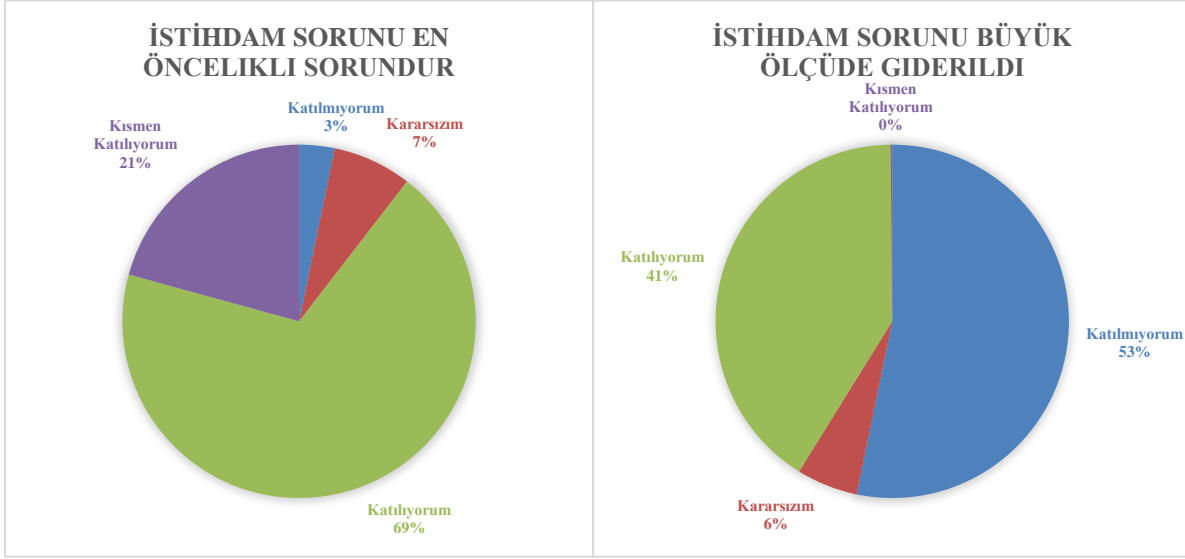
Araştırma sonuçlarının ortaya koyduğu ilk sonuç sığınmacıların Suriye’de iken çok parçalı ve çeşitli mesleki yapı yelpazesinin Türkiye’ye gelince tarım ve inşaat sektörlerinde kümelenmesidir. Nitekim katılımcıların yarısından fazlası (%58) bu sektörlerde çalıştıklarını ifade etmişlerdir. Diğer yandan kendini işçi – işgücü olarak tanımlayan yaklaşık üçte birlik (%32) kesim de hem tarım hem de inşaat işlerinde sıklıkla çalıştıklarını beyan etmişlerdir.

4.4.Katılımcıların İstihdam Sorunu ve Giderilme Düzeyine İlişkin Algıları

Hatay’daki Suriyeli sığınmacıların en temel problemlerinden birisi olan istihdam sorununa ilişkin algı, beklenti ve bu sorunun giderilme düzeyine ilişkin yapılan araştırmada katılımcıların yaklaşık %90’ı (katılıyorum:%69, kısmen katılıyorum:%21) istihdamın en öncelikli sorun alanı olduğunu ileri sürmüşlerdir. Sorunun giderilme düzeyine ilişkin görüşleri sorulduğunda aynı katılımcıların yarısından fazlası (%53) olumsuz görüş bildirmişlerdir. Katılımcıların %41’i sorunun büyük ölçüde giderildiği kanaatini taşımaktadır. Şüphesiz her kes için önem arz eden istihdam sorununun Hatay’daki Suriyeli sığınmacıları ciddi anlamda zorladığı ortaya çıkmaktadır. İş piyasasına erişim konularında hukuki engellerin azaltılmasına ve Suriyelilere belli koşullarda çalışma imkânı sağlanmasına rağmen bu alandaki sorunların ciddiyetini koruması, üzerinde düşünülmesi gereken hususların başında gelmektedir. Suriyeli sığınmacılar, Halk Eğitim Merkezleri tarafından sunulan dil kursları ile beceri, hobi ve mesleki kurslara ücretsiz olarak katılabilmektedir. Çalışma ve Sosyal Güvenlik Bakanlığı geçici koruma altındaki kişilerin İŞKUR tarafından sunulan beceri eğitimi programlarına katılabileceğini belirtmiştir (UNHCR, 2016:5). İstihdam konusundaki sıkıntıların giderilmesi, Suriyelilerin devlet üzerindeki yükünü hafifletebileceği gibi olası güvenlik ve sosyal risklerin de önüne geçebilecektir.



Grafik 3: Katılımcıların İstihdam Sorunu ve Giderilme Düzeyine İlişkin Algıları

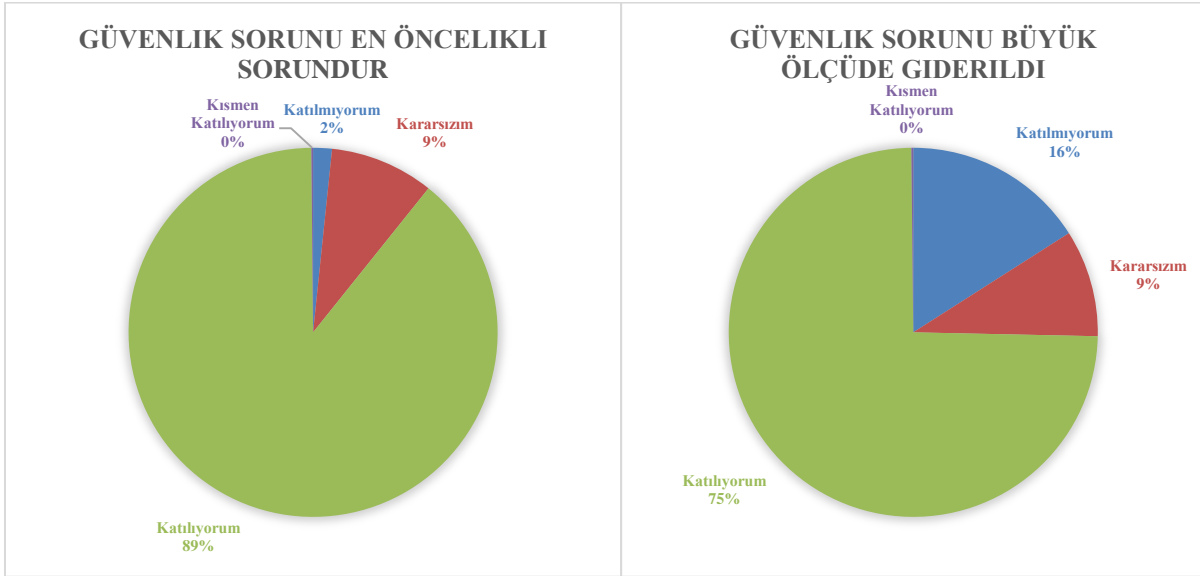


4.5. Katılımcıların Güvenlik Sorunu ve Giderilme Düzeyine İlişkin Algıları

Suriyeli sığınmacılar çok büyük bir oranda güvenlik probleminin öncelikli bir sorun olduğunu ifade etmişlerdir. 2014 yılının Nisan ayında yürürlüğe giren “Yabancılar ve Uluslararası Koruma Kanunu,” Suriyeli sığınmacıların ihtiyaçlarını ve güvenliğini sağlamaya yönelik bir hukuki çerçeve sunsa da, sığınmacıların hakları ve insani koşullarda yaşamlarını sürdürmeleri ile ilgili kalıcı çözümler önermediği değerlendirilmektedir (USAK, 2013:22). Ancak araştırmaya katılan Suriyeli sığınmacılar, bu sorunun önemli ölçüde giderildiğini de düşünmektedirler. Nitekim ankete katılanlardan güvenlik sorunun büyük ölçüde giderildiğini düşünenlerin oranı %75. Güvenlik probleminin giderilmediğini düşünen katılımcıların oranı ise sadece %16.



Grafik 4:Katılımcıların Güvenlik Sorunu ve Giderilme Düzeyine İlişkin Algıları

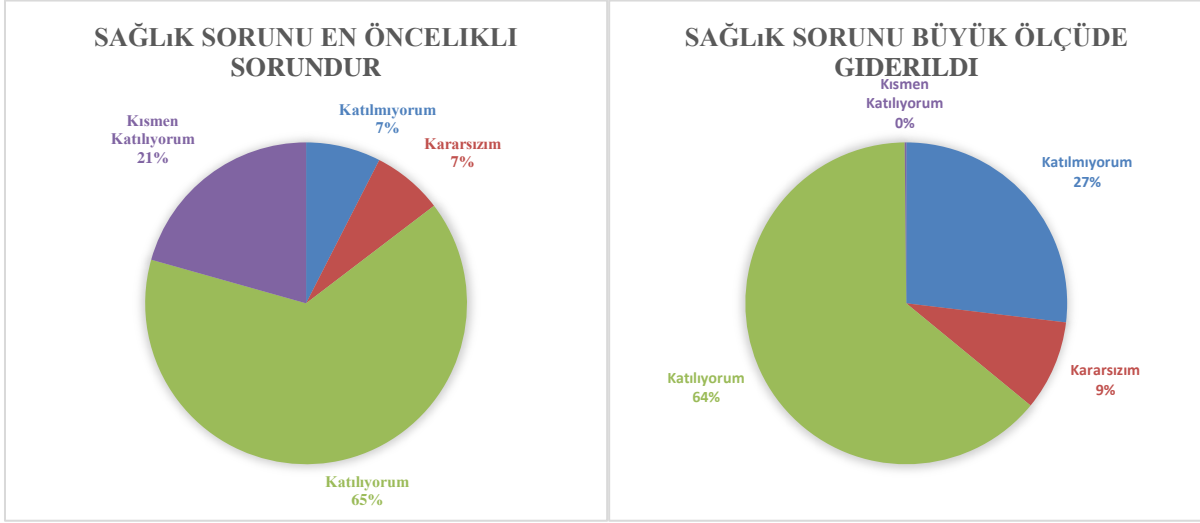


4.5.Katılımcıların Sağlık Sorunu ve Giderilme Düzeyine İlişkin Algıları

Suriyeli sığınmacıların sağlık problemini öncelikli problem alanı olarak görme düzeyleri son derece yüksektir (katılıyorum:%65, kısmen katılıyorum:%21). Suriyeli sığınmacıların sağlık hizmetlerine erişim konusunda haklarından haberdar olmaması önemli bir sorundur. Dil, hastanelerde yeterli sağlık personelinin olmaması, sağlık kurumlarında çalışan personelin Suriyelilerin sağlık erişimi konusunda haklarına dair bilgilendirilmemiş olması da bu konuda karşılaşılan önemli zorluklar olarak sıralanmaktadır (Kutlu, 2015:11). Suriyeli sığınmacılara ilişkin hazırlanan raporlarda barınma ve beslenme koşullarından kaynaklı sağlık problemleri ile karşılaştıkları belirtilmektedir. Çocuk felci gibi artık görülmeyen hastalıkların Suriyeli mülteciler arasında görülmeye başladığı, kadınlar ve çocukların bu hastalıklardan en çok etkilenenler olduğu ileri sürülmektedir (Orhan ve Şenyücel, 2015:20) Hatay'da gerek merkezi hükümetin, gerekse yerel yönetimler ile sivil toplum kuruluşlarının sağlık alanındaki girişimleri sığınmacılarda bu alandaki sorunların büyük ölçüde giderildiği algısını oluşturmuştur. Nitekim ankete katılanların %64 sağlık alanındaki sorunların giderildiğini ifade ederken, bu önermeye katılmayanların oranı %27'de kalmıştır.



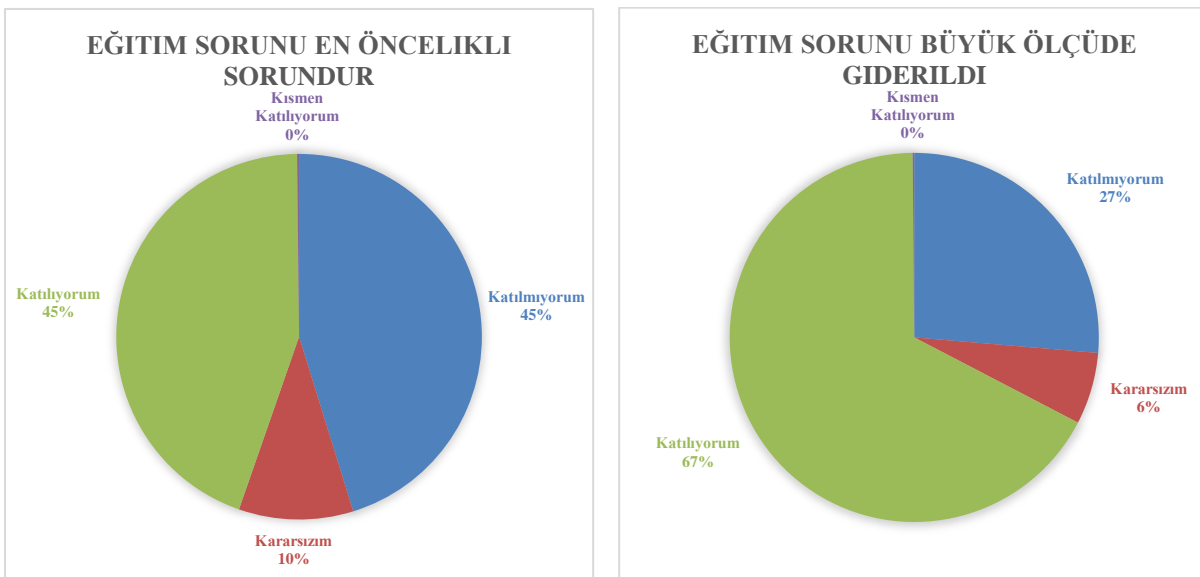
Grafik 5: Katılımcıların Sağlık Sorunu ve Giderilme Düzeyine İlişkin Algıları



4.5. Katılımcıların Eğitim Sorunu ve Giderilme Düzeyine İlişkin Algıları

İç savaş ile birlikte tahminlere göre ülke içinde ve dışında yaklaşık 3 milyon Suriyeli çocuk okul dışında kalmıştır (UNICEF, 2015:1) Eğitim meselesi, Suriyeli sığınmacıların başlangıçta önemsemedikleri, ancak Türkiye'deki geçicilik pozisyonun kalıcılığa doğru dönüşmeye başlaması ile ön plana çıkan problemlerdendir. Başlangıçta gündeme gelmeyen eğitim sorunları zaman ilerledikçe daha çok ön plana çıkmaya başlamıştır (Seydi, 2014:274). Dil ve alfabe farklılıkları, fiziki imkânların yetersizliği, nitelikli insan kaynakları konusunda yaşanan sıkıntılar, kayıtlı ve sağlıklı veri elde etmedeki zorluklar ile farklı eğitim merkezlerinde farklı müfredatın uygulanması Suriyeli sığınmacıların eğitimi konusunda en sıkıntılı alanlar olarak gündeme gelmektedir (İstanbul Bilgi Üniversitesi 2015:4).

Grafik 6: Katılımcıların Eğitim Sorunu ve Giderilme Düzeyine İlişkin Algıları





Nitekim anketin gerçekleştiği Nisan 2017’de dahi eğitimi öncelikli sorun olarak görmeyenlerin oranı azımsanmayacak derecede olmuştur (%45). Bu durum güvenlik, sağlık, gıda ve barınma gibi acil temel ihtiyaçlar yanında eğitimin ikici plana düşmesiyle açıklanabileceği gibi, yukarıda ifade edildiği gibi uzun bir süre sığınmacıların kendilerini Türkiye’de geçici olarak görmeleri ve Suriye’ye döndükten sonra eğitim sürecini orada devam ettirmek eğiliminde oldukları da söylenebilir.

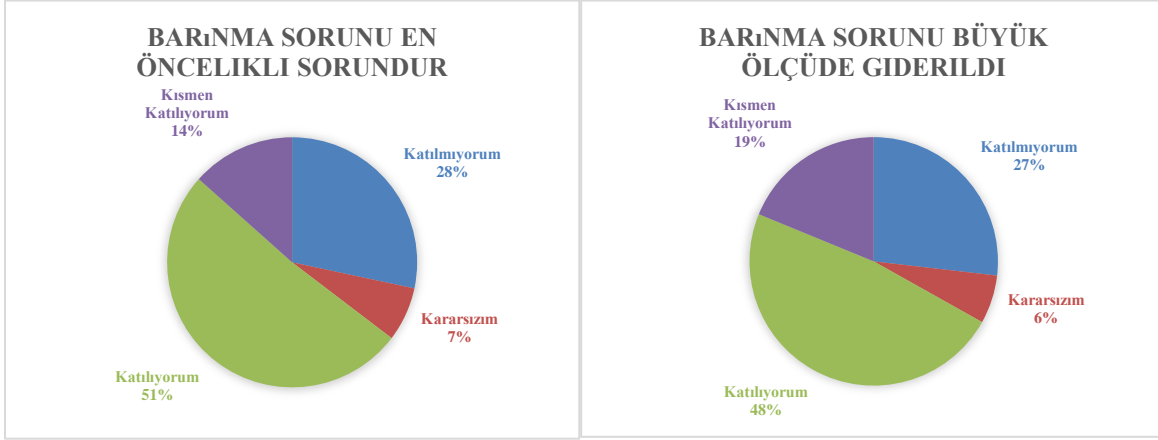
Hatay’da yaşayan Suriyeli sığınmacıların önemli bir kesimi (%67) eğitim sorunun büyük ölçüde giderildiği kanaatini taşımaktadır. Bu kanaatin oluşmasında Geçici Eğitim Merkezlerinin kurulması, Suriyeli öğrencilerin misafir statüsü ile Türk öğrencilerle birlikte eğitime kabul edilmesi, Yükseköğretim alanında benzer kolaylıkların sağlanmasının önemli payı olduğu düşünülmektedir. Eğitimi halen önemli bir sorun alanı olarak gören ve bu sorunun giderilmediğinin düşünenlerin oranı %27. Türkiye’deki sığınmacıların yarısından fazlası okul çağındaki insanlardan oluşmaktadır. Bu kitlenin uzun süre eğitimden uzak kalması son derece büyük bir sorundur (Erdoğan, 2015:85).Önemli bir entegrasyon aracı olarak görülen Suriyeli sığınmacıların eğitimi konusunda ilerlemeler kaydedildikçe bu oranın ciddi anlamda düşeceği beklenmektedir. Bu konuda Suriyeli akademisyen ve eğitim personelinin yararlanılması Suriyeli toplumu ile Türk toplumu arasında köprü vazifesi görmeleri bakımından önemli bir katkı sağlayacaktır (Erdoğan ve Ünver, 2015:86).

4.6.Katılımcıların Barınma Sorunu ve Giderilme Düzeyine İlişkin Algıları

Barınma, insanoğlunun en temel ihtiyaçlarından birisidir. Başlangıçta akrabalarının yanında “misafir” olan sığınmacılar için sürecin uzaması barınma problemini gündeme getirmiştir. Sığınmacı akını ile artan ev kiralari problemi daha da zorlaştırmıştır. Konteyner kent, çadır kent gibi uygulamalarla oluşturulan geçici barınma merkezleri bir noktadan sonra yetersiz kalmaya başlamıştır. Mevzuat valiliklerin kamp dışında yaşayan Suriyeli mültecilere barınma imkânı sağlamalarına olanak vermekte ama onlara yükümlülük getirmemektedir (ULUSLARARASI AF ÖRGÜTÜ, 2014:22). Yapılan araştırmalar, kira masrafını en aza indirmek için birkaç ailenin bir arada yaşadığını göstermektedir. Ailenin gelir düzeyine göre barınılan mekânın koşulları da değişse de çoğu zaman başlarını sokacak bir mekâna rıza gösterdikleri ve bu mekânların yaşamaya elverişli konutlar olmadığı belirtilmektedir. (İGAMDER, 2013:11). Özellikle sınır bölgelerinde artan mülteci sayısı ve konut azlığı kiralariin fahiş oranlarda artışına neden olmuş. Kötü koşulların, suya erişimde yaşanan sıkıntının neden olduğu bir takım salgın hastalıkların görülmeye başladığı da hem Uluslararası Af Örgütü’nün hem de TTB’nin raporlarında yer almaktadır (TBB, 2014:40).



Grafik 7: Katılımcıların Barınma Sorunu ve Giderilme Düzeyine İlişkin Algıları

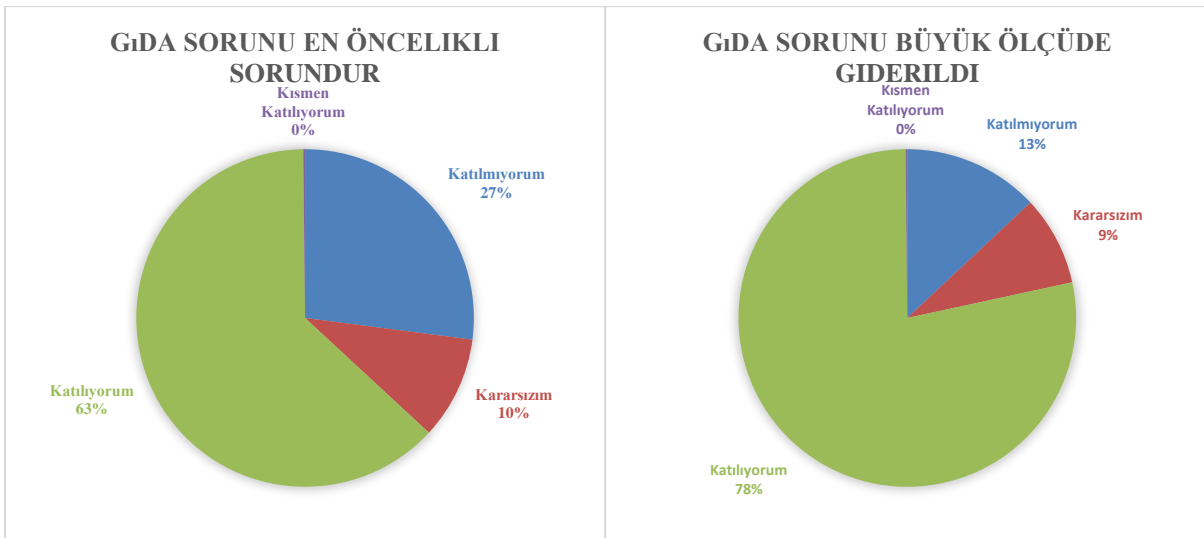


Katılımcıların barınma sorununu öncelikli bir sorun olarak değerlendirmişlerdir (katılıyorum:%51, kısmen katılıyorum:%14).Barınmayı öncelikli sorun olarak görmeyenlerin oranı ise %28 olarak gerçekleşmiştir. Barınma sorununun önemli ölçüde giderildiğini ifade edenlerin oranı %48 olmuştur. Bu önermeye kısmen katılanların oranı %19, katılmayanların oranı ise %27 olarak gerçekleşmiştir. Geçicilik pozisyonunu gerdi bırakarak Hatay’da kendi işini kurmaya başlayan Suriyeli sığınmacıların Türkiye’deki akrabaları adına mülk edindikleri, birkaç ailenin bir evi paylaştıkları, iş bulma olanaklarının artışına bağlı olarak kira ödeme güçlerinin arttığı gözlemlenmektedir. Tüm bu gelişmelerin barınma sorununun giderilmesinde pay sahibi olduğu değerlendirilmektedir.

4.7.Katılımcıların Gıda Sorunu ve Giderilme Düzeyine İlişkin Algıları

Barınma gibi gıda da sadece Suriyeli sığınmacıların Hatay’da değil, herkesin her yer de en temel ve en öncelikli olarak gördüğü ihtiyaçların başında gelmektedir. Ankete katılanların %63’ü gıda sorununu Hatay’da en öncelikli sorun olarak değerlendirmiştir. Daha geniş bir kitle ise gıda sorunun büyük ölçüde giderildiğini ifade etmiştir (%78).

Grafik 8:Katılımcıların Gıda Sorunu ve Giderilme Düzeyine İlişkin Algıları





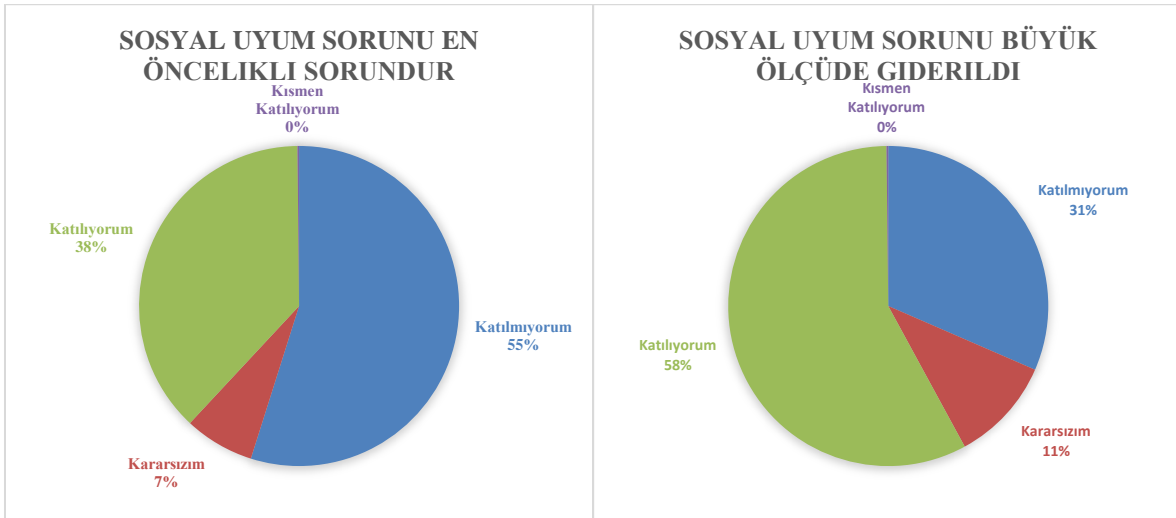
Hatay’da Suriyeli sığınmacıların gıda sorununun çözümünde Kızılay, AFAD gibi kamu kurumlarının son derece etkin faaliyetleri önemli rol oynamıştır. Özellikle Kızılay’ın “Gıda-Kart” uygulaması bu alanda önemli çözüm kanallarından birisi olmuştur. Ulusal ve uluslararası sivil toplum kuruluşlarının gıda ulaştırma faaliyetleri de küçümsenmeyecek düzeyde gerçekleşmiştir. Diğer yandan Türk halkının değerler sisteminde önemli bir yer tutan yardımlaşmanın da gıda sorununun bertaraf edilmesinde önemli payı olmuştur, olmaya da devam etmektedir.

4.7.Katılımcıların Sosyal Uyum Sorunu ve Giderilme Düzeyine İlişkin Algıları

Suriyeli sığınmacılar ile ilgili gerçekleştirilen araştırma ve bu doğrultuda hazırlanan raporlar Suriyeli sığınmacıların uzun süre daha Türkiye’de kalacaklarını ifade etmektedir (Emin, 2016:9). Bu nedenle sığınmacıların geldikleri toplumla olan uyumu önem arz etmektedir. Sosyal Uyum, sığınmacıların geldikleri topluma uyumu olarak değerlendirilmektedir. Farklı ülke ve kültürden gelen insanların gündelik hayatta, çalışma hayatında, ortak kullanım alanlarında farklı davranışlar sergilemesi genellikle ev sahibi toplum tarafından yadırganmaktadır. Sosyal uyum ile ilgili sorunlar azaltılmadıkça ev sahibi toplumun sığınmacıları dışlama, hakir görme gibi yaklaşımları karşılıklı nefrete dönüşebilir. Bu durum toplumsal barışı tehdit eden en ciddi etkenlerden biri olarak değerlendirilmektedir.

Komşuluk ve akrabalık ilişkileri, aynı inanç ve değerler sisteminin paylaşılması ve benzer kültürel yaklaşımların benimsenmesi gibi birçok etken Hatay’da yaşayan Suriyeli sığınmacıların sosyal uyum konusunda ciddi problemler yaşamalarının önüne geçmiş ya da bu problemlerin şiddetini azaltmıştır. Nitekim ankete katılanların %55’i sosyal uyum sorununu öncelikli bir sorun olarak görmediklerini ifade etmiştir. Diğer yandan ankete katılan Suriyeli sığınmacıların %58’i sosyal uyum sorununun büyük ölçüde giderildiğini ifade etmişlerdir.

Grafik 9:Katılımcıların Sosyal Uyum Sorunu ve Giderilme Düzeyine İlişkin Algıları



4.8.Katılımcıların Dil ve İletişim Sorunu ve Giderilme Düzeyine İlişkin Algıları

Dil ve iletişim problemi ankete katılan Suriyeli sığınmacılar tarafından sosyal uyum problemine benzer bir şekilde algılanmıştır. Hatay’ın Suriye sınırında yer alması, etnik köken olarak önemli bir kesimin Suriyeliler gibi Arap kökenli olması ve halen evlerinde, çarşılarında



Arapçanın yoğun bir şekilde kullanımı sığınmacıların dil ve iletişim ile ilgili problemlerini asgari seviyeye indirmiştir.

Grafik 10:Katılımcıların Dil ve İletişim Sorunu ve Giderilme Düzeyine İlişkin Algıları



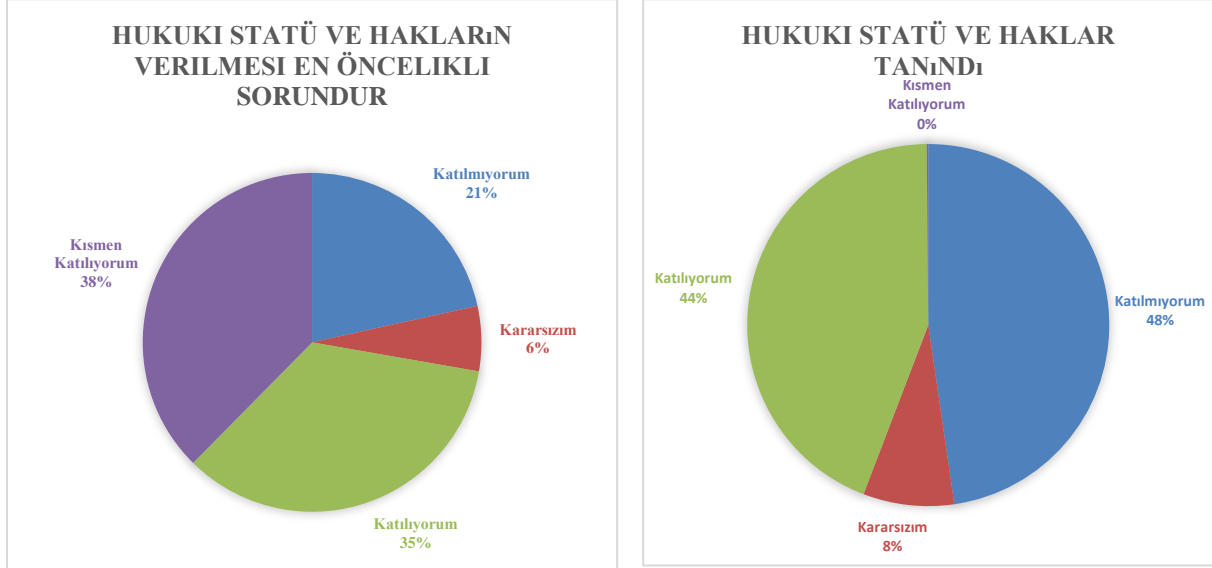
Ankete katılanların %53'ü dil ve iletişim konusunu öncelikli sorun alanı olarak kabul etmezken %66'sı da dil ve iletişim sorununun büyük ölçüde çözüldüğünü düşünmektedir.

4.9.Katılımcıların Hukuki Statü ve Hakların Verilmesi Sorunu ve Giderilme Düzeyine İlişkin Algıları

Suriyeli sığınmacıların hukuki statüsü kamuoyunda en çok tartışılan konuların başında gelmektedir. Sığınmacıların hukuki statüsüne ilişkin en önemli uluslararası düzenlemeler, Mültecilerin Hukuki Durumuna Dair 1951 tarihli Birleşmiş Milletler Cenevre Sözleşmesi ve Mültecilerin Hukuki Statüsüne Dair 1967 tarihli Protokol'dür. Türkiye'de 04.04.2013 tarih ve 6458 sayılı Yabancılar ve Uluslararası Koruma Kanunu (YUKK) kabul edilmiş ve 11.04.2013 tarih ve 28615 sayılı Resmi Gazetede yayımlanmıştır. 6458 sayılı Yabancılar ve Uluslararası Koruma Kanunu ile sığınmacıların ülkemizdeki hukuki durumu düzenlenmiş, şartlı mülteci, ikincil koruma ve geçici koruma gibi yeni uluslararası koruma statüleri getirilmiştir. Bu bakımdan kavram kargaşasının giderilerek, sığınmacılara yönelik uygulanabilecek politikaların hukuki açıdan netleştirilmesine çalışılmıştır. Ardından çıkarılan Geçici Koruma Yönetmeliği ile Yabancılar ve Uluslararası Koruma Kanunu ile Türkiye'deki Suriyelilere tanınan hak ve yükümlülüklerin detayları ortaya konulmuştur.



Grafik 10:Katılımcıların Hukuki Statü ve Hakların Verilmesi Sorunu ve Giderilme Düzeyine İlişkin Algıları



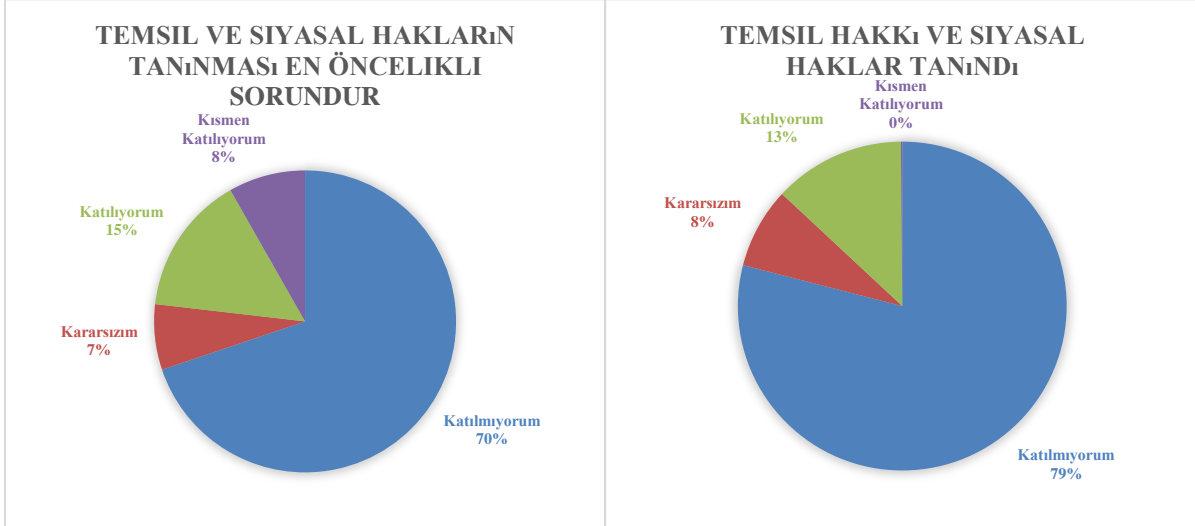
Araştırmada Hatay’da yaşayan Suriyeli sığınmacıların hukuki statü ve haklar konusunu öncelikli bir sorun olarak gördükleri ortaya çıkmaktadır. Ankete katılanların sadece %21’i hukuki statü ve haklar konusunun öncelikli problem olarak görmezken geriye kalan yaklaşık %80’lik kısım değişik derecelerde hukuki statü ve haklar ile ilgili sorunlar olduğunu düşünmektedir. Diğer taraftan ankete katılanların %44’ü hukuki statü ve haklar alanındaki sorunların büyük ölçüde çözüme kavuşturulduğunu düşünürken %48’i bu alandaki sorunların sürdüğü kanaatini taşımaktadırlar. Mülk edinme, iş yeri açma ile ilgili prosedürler, teşviklerden yararlanma isteği vb. konuların sığınmacıların hukuki statü ile ilgili düşüncelerini önemli ölçüde etkilediği düşünülmektedir.

4.10.Katılımcıların Temsil Hakkı ve Siyasal Hakların Verilmesi Sorunu ve Giderilme Düzeyine İlişkin Algıları

Temsil hakkı ve siyasal haklardan yararlanma konusu sığınmacıların hukuki statüleri ile yakından ilişkilidir. Bilindiği gibi Suriyeli sığınmacılar bugün için “Geçici Koruma” statüsündedir. Geçici koruma statüsü de sığınmacılara hiçbir şekilde temsil ve siyasal haklardan yararlanma hakkı vermemektedir. Bu haklar ancak “vatandaşlık” statüsü ile mümkün olabilecektir.



Grafik 12: Katılımcıların Temsil Hakkı ve Siyasal Hakların Verilmesi Sorunu ve Giderilme Düzeyine İlişkin Algıları



Temsil hakkı ve siyasal hakların tanınması, ankete katılan Suriyeli sığınmacılar bakımından önemli ve öncelikli bir sorun alanı olarak algılanmamaktadır. Katılımcıların sadece %15'i temsil hakkı ve siyasal hakların tanınmasını öncelikli olarak değerlendirirken %70'i bu önermeye net bir şekilde reddetmektedir. Diğer yandan ankete katılan Suriyeli sığınmacıların %79'u bu alandaki sorunların büyük ölçüde çözüldüğü yönünde fikir beyan etmiştir. Bu konuda Hatay'daki sığınmacılarla yapılan mülakatlarda hükümet tarafından 2016 yılında başlatılan vatandaşlık tartışmalarının Suriyeli sığınmacılarda büyük beklentilere yol açtığı, beklentilerin karşılanmamasının ya da en azından gecikmesinin bu meselenin sorun alanı olarak algılanmasında önemli rol oynadığı ortaya çıkmaktadır.

SONUÇ

Hatay'da yaşamını sürdüren Suriyeli sığınmacıların yaşadıkları temel sorunlar, algı ve beklentiler ile bu beklentilerin karşılanma düzeyini saptamak amacıyla Antakya, Reyhanlı ve Kırıkhan ilçelerinde 15 yaşından büyük, değişik eğitim, yaş ve meslek gruplarına mensup 984 kişi ile gerçekleştirilen 28 soruluk anket çalışmasının dikkate değer sonuçları olmuştur.

Araştırmaya katılanların Suriye'deki ve Türkiye'deki meslekleri ve çalıştıkları iktisadi sektörler incelendiğinde dikkat çekici tespitlerle karşılaşılmaktadır. Bu durum savaş ve göç süreçlerinin doğal bir sonucu olarak değerlendirilmektedir. Sığınmacıların Suriye'de iken çok parçalı ve çeşitli mesleki yapı yelpazesinin Türkiye'ye gelince tarım ve inşaat sektörlerinde kümelenmiştir. Diğer yandan katılımcıların %10'unu, yani her on kişiden birisi Türkiye'de kendi işini kurduğunu ifade etmiştir. İç savaşın başlangıcından bu yana geçen 6 yıllık sürede Suriyelilerin artık Hatay ekonomisinin ciddi bir aktörü olmaya başladığını göstermesi bakımından önemli görülmektedir.

Hatay'daki Suriyeli sığınmacıların yaklaşık %90'ı istihdamın en öncelikli sorun alanı olduğunu ileri sürmüşlerdir. Sorunun giderilme düzeyine ilişkin görüşleri sorulduğunda aynı



katılımcıların yarısından fazlası olumsuz görüş bildirmişlerdir. İş piyasasına erişim konularında hukuki engellerin azaltılmasına ve Suriyelilere belli koşullarda çalışma imkânı sağlanmasına rağmen bu alandaki sorunların ciddiyetini koruması, üzerinde düşünülmesi gereken hususların başında gelmektedir. İstihdam konusundaki sıkıntıların giderilmesi, Suriyelilerin devlet üzerindeki yükünü hafifletebileceği gibi olası güvenlik ve sosyal risklerin de önüne geçebilecektir.

Suriyeli sığınmacılar çok büyük bir oranda güvenlik probleminin öncelikli bir sorun olduğunu, ancak bu sorunun önemli ölçüde giderildiğini ifade etmişlerdir.

Sığınmacıların sağlık problemini öncelikli problem alanı olarak görme düzeyleri son derece yüksektir Hatay’da gerek merkezi hükümetin, gerekse yerel yönetimler ile sivil toplum kuruluşlarının sağlık alanındaki girişimleri sığınmacılarda bu alandaki sorunların büyük ölçüde giderildiği algısını oluşturmuştur. Nitekim ankete katılanların %64 sağlık alanındaki sorunların giderildiğini ifade ederken, bu önermeye katılmayanların oranı %27’de kalmıştır.

Eğitim, Suriyeli sığınmacıların başlangıçta önemsemedikleri, ancak Türkiye’deki geçicilik pozisyonun kalıcılığa doğru dönüşmeye başlaması ile ön plana çıkan problemlerdir. Nitekim anketin gerçekleştirildiği Nisan 2017’de dahi eğitimi öncelikli sorun olarak görmeyenlerin oranı azımsanmayacak derecede olmuştur (%45). Bu durum güvenlik, sağlık, gıda ve barınma gibi acil temel ihtiyaçlar yanında eğitimin ikici plana düşmesiyle açıklanabileceği gibi, yukarıda ifade edildiği gibi uzun bir süre sığınmacıların kendilerini Türkiye’de geçici olarak görmeleri ve Suriye’ye döndükten sonra eğitim sürecini orada devam ettirmek eğiliminde oldukları da söylenebilir. Hatay’da yaşayan Suriyeli sığınmacıların önemli bir kesimi (%67) eğitim sorunun büyük ölçüde giderildiği kanaatini taşımaktadır. Bu kanaatin oluşmasında Geçici Eğitim Merkezlerinin kurulması, Suriyeli öğrencilerin misafir statüsü ile Türk öğrencilerle birlikte eğitime kabul edilmesi, Yükseköğretim alanında benzer kolaylıkların sağlanmasının önemli payı olduğu düşünülmektedir.

Başlangıçta akrabalarının yanında “misafir” olan sığınmacılar için sürecin uzaması barınma problemini gündeme getirmiştir. Sığınmacı akını ile artan ev kiralari problemi daha da zorlaştırmıştır. Konteyner kent, çadır kent gibi uygulamalarla oluşturulan geçici barınma merkezleri bir noktadan sonra yetersiz kalmaya başlamıştır. Katılımcılar, barınma sorununu öncelikli bir sorun olarak değerlendirmekle birlikte bu sorunun büyük ölçüde giderildiğini de ifade etmektedirler. Sığınmacıların Türkiye’deki akrabaları adına mülk edinmeleri, birkaç ailenin bir evi paylaşmaları, iş bulma olanaklarının artışına bağlı olarak kira ödeme güçlerinin artması gibi etkenlerin barınma sorununun giderilmesinde pay sahibi olduğu değerlendirilmektedir.

Ankete katılanların %63’ü gıda sorununu Hatay’da en öncelikli sorun olarak değerlendirmiştir. Daha geniş bir kitle ise gıda sorunun büyük ölçüde giderildiğini ifade etmiştir (%78). Hatay’da Suriyeli sığınmacıların gıda sorununun çözümünde Kızılay, AFAD gibi kamu kurumlarının son derece etkin faaliyetleri önemli rol oynamıştır. Bu konuda sivil toplum kuruluşları ile hayırseverlerin de önemli katkıları olmuştur.

Sosyal Uyum, sığınmacıların geldikleri topluma uyumu olarak değerlendirilmektedir. Farklı ülke ve kültürden gelen insanların gündelik hayatta, çalışma hayatında, ortak kullanım alanlarında farklı davranışlar sergilemesi genellikle ev sahibi toplum tarafından



yadırınmaktadır. Sosyal uyum ile ilgili sorunların toplumsal barışı tehdit eden en ciddi etkenlerden biri olabileceği değerlendirilmektedir. Komşuluk ve akrabalık ilişkileri, aynı inanç ve değerler sisteminin paylaşılması ve benzer kültürel yaklaşımların benimsenmesi gibi birçok etken Hatay’da yaşayan Suriyeli sığınmacıların sosyal uyum konusunda ciddi problemler yaşamalarının önüne geçmiş ya da bu problemlerin şiddetini azaltmıştır.

Dil ve iletişim problemi ankete katılan Suriyeli sığınmacılar tarafından sosyal uyum problemine benzer bir şekilde algılanmıştır. Hatay’ın Suriye sınırında yer alması, etnik köken olarak önemli bir kesimin Suriyeliler gibi Arap kökenli olması ve halen evlerinde, çarşılarında Arapçanın yoğun bir şekilde kullanımı sığınmacıların dil ve iletişim ile ilgili problemlerini asgari seviyeye indirmiştir.

Suriyeli sığınmacıların hukuki statüsü kamuoyunda en çok tartışılan konuların başında gelmektedir. Araştırmada Hatay’da yaşayan Suriyeli sığınmacıların hukuki statü ve haklar konusunu öncelikli bir sorun olarak gördükleri ortaya çıkmaktadır. Mülk edinme, iş yeri açma ile ilgili prosedürler, teşviklerden yararlanma isteği vb. konuların sığınmacıların hukuki statü ile ilgili düşüncelerini önemli ölçüde etkilediği düşünülmektedir.

Temsil hakkı ve siyasal haklardan yararlanma konusu sığınmacıların hukuki statüleri ile yakından ilişkilidir. Bilindiği gibi Suriyeli sığınmacılar bugün için “Geçici Koruma” statüsündedir. Geçici koruma statüsü de sığınmacılara hiçbir şekilde temsil ve siyasal haklardan yararlanma hakkı vermemektedir. Bu haklar ancak “vatandaşlık” statüsü ile mümkün olabilecektir. Temsil hakkı ve siyasal hakların tanınması, ankete katılan Suriyeli sığınmacılar bakımından önemli ve öncelikli bir sorun alanı olarak algılanmamaktadır. Katılımcıların sadece %15’i temsil hakkı ve siyasal hakların tanınmasını öncelikli olarak değerlendirirken %70’i bu önermeye net bir şekilde reddetmektedir. Diğer yandan ankete katılan Suriyeli sığınmacıların %79’u bu alandaki sorunların büyük ölçüde çözüldüğü yönünde fikir beyan etmiştir.

KAYNAKÇA

- AFAD. (2017). “Afet Raporu - Suriye” <https://www.afad.gov.tr/tr/2372/Afet-Raporu-Suriye>
(Erişim Tarihi: 22.05.2017)
- Duruel, Mehmet (2016) “Suriyeli Sığınmacıların Eğitim Sorunu” Atatürk Üniversitesi İktisadi ve İdari Bilimler Dergisi Cilt:30, Sayı:5, Yıl: 2016, Erzurum.
- Duruel M, ve Mehmet Kara (2016). Suriyeli Sığınmacılara Yönelik Sosyal Politika Önlemleri (Hatay İli Örneği), Ortadoğu’daki Çatışmalar Kapsamında Göç Sorunu, Efil Yayınevi, Ankara.
- Erdoğan, M. (2015). Türkiye’deki Suriyeliler: Toplumsal Kabul ve Uyum. İstanbul: Bilgi Yayınları.
- Erdoğan M. ve Üver C. (2015). Türk İş Dünyasının Türkiye’deki Suriyeliler Konusundaki Görüş Beklentisi ve Önerileri, Rapor, Kasım 2015, TİSK (Türkiye İşveren Sendikaları Konfederasyonu), Yayın No:353, Ankara, (www.tisk.org.tr)



- Emin, M.N. (2016). Türkiye’deki Suriyeli Çocukların Eğitimi – Temel Politikalar. SETA Analiz, Şubat 2016. Sayı: 153.
- GİGM (Göç İdaresi Genel Müdürlüğü) (2017). Giriş-Çıkış İstatistikleri, http://www.goc.gov.tr/icerik6/giris-cikis_363_378_4708_icerik Erişim Tarihi: 28.04.2017
- GİGM (Göç İdaresi Genel Müdürlüğü) (2017). http://www.goc.gov.tr/files/_dokuman19.pdf Erişim Tarihi: 28.04.2017
- GİGM. (2017). “Geçici Koruma”. http://www.goc.gov.tr/icerik6/gecici-koruma_363_378_4713_icerik Erişim Tarihi: 28.04.2017
- GİGM. (2014). “Geçici Koruma Yönetmeliği”. <http://www.goc.gov.tr/files/files/20141022-15-1.pdf>. Erişim Tarihi: 28.04.2017
- İHH. (2015). “Suriyeli Yetimler İçin Reyhanlı’da Dev Yaşam Merkezi”, <https://www.ihh.org.tr/haber/suriyeli-yetimler-icin-reyhanlida-dev-yasam-merkezi-2898> Erişim Tarihi: 17.04.2017
- İGAMDER (2013) Sivil Toplum Örgütlerinin Türkiye’deki Suriyeli Mülteciler için Yaptıkları Çalışmalar ile İlgili Rapor - <http://www.igamder.org/wp-content/uploads/2012/06/Suriye-STK-Raporu.pdf>. Erişim Tarihi:09.05.2017
- İstanbul Bilgi Üniversitesi Çocuk Çalışmaları Birimi, Suriyeli Mülteci Çocukların Türkiye Devlet Okullarındaki Durumu - Politika ve Uygulama Önerileri, Eylül 2015.
- Kaya, İbrahim ve Eren, Esra Yılmaz. (2015). Türkiye’deki Suriyelilerin Hukuki Durumu. Rapor no: 50. İstanbul: SETA Yayınları.
- Kutlu, Zümray (2015), BEKLEME ODASINDAN OTURMA ODASINA, Suriyeli Mültecilere Yönelik Çalışmalar Yürüten Sivil Toplum Kuruluşlarına Dair Kısa Bir Değerlendirme.
- Orhan, O. ve Şenyücel, S. (2015), Suriyeli Sığınmacıların Türkiye’ye Etkileri, ORSAM - TESEV Raporu, İstanbul.
- Seydi, Ali R. (2014). Türkiye’nin Suriyeli Sığınmacıların Eğitim Sorununun Çözümüne Yönelik İzlediği Politikalar. SDÜ Fen Edebiyat Fakültesi Sosyal Bilimler Dergisi, Nisan 2014, Sayı: 31, s. 267-305.
- TBB TÜRK TABİBLERİ BİRLİĞİ (2014), Suriyeli Sığınmacılar ve Sağlık Hizmetleri Raporu, İstanbul.
- UNICEF. (2015). Türkiye’deki Suriyeli Çocuklar Bilgi Notu. http://unicef.org.tr/files/bilgimerkezi/doc/T%C3%BCrkiyedeki%20Suriyeli%20%C3%A7ocuklar_Bilgi%20Notu%20Eyl%C3%BCl%202015.pdf Erişim Tarihi:10.04.2017



AKADEMİK BAKIŞ DERGİSİ

Sayı: 62 Temmuz – Ağustos 2017

Uluslararası Hakemli Sosyal Bilimler E-Dergisi

ISSN:1694-528X İktisat ve Girişimcilik Üniversitesi, Türk Dünyası
Kırgız – Türk Sosyal Bilimler Enstitüsü, Celalabat – KIRGIZİSTAN

<http://www.akademikbakis.org>



UNICEF. (2016). Türkiye'deki Suriyeli Çocuklar Bilgi Notu.

http://unicef.org.tr/files/bilgimerkezi/doc/T%C3%BCrkiyedeki%20Suriyeli%20%C3%87ocuklar_Bilgi%20Notu%20Nisan%202016_1.pdf Erişim Tarihi:10.04.2017

UNHCR (2016). UNHCR (2016). Türkiye'deki Suriyeli Mülteciler Sık Sorulan Sorular

http://www.unhcr.org/turkey/uploads/root/s%C4%B1k_sorulan_sorular.pdf Erişim Tarihi:17.04.2017

ULUSLARARASI AF ÖRGÜTÜ (2014), *Hayatta Kalma Mücadelesi: Türkiye'deki Suriye'den Gelen Mülteciler-*

[http://amnesty.org.tr/up-loads/Docs/hayatta-kalma-mucadelesi-turkiye'deki-suriye'den-ge-len-multeciler720.pdf](http://amnesty.org.tr/uploads/Docs/hayatta-kalma-mucadelesi-turkiye'deki-suriye'den-ge-len-multeciler720.pdf).

Erişim

Tarihi:02.05.2017

Uluslararası Stratejik Araştırmalar Kurumu (USAK) ve Brookings Enstitüsü (2013), 'Suriyeli Mülteciler Krizi ve Türkiye: Sonu Gelmeyen Misafirlik, , [Erişim Tarihi: 04.04.2016],

http://www.brookings.edu/~media/research/files/reports/2013/11/18_syria_turkey_refugees/usakbrookings_report_final_version14november13.pdf