



Mardin'in Güncel Kentleşme Pratiklerine ve Kamusal Olanaklarına İlişkin Bir Değerlendirme

An Evaluation of Mardin's Current Urbanisation Practices and Public Opportunities.

Zemzem TAŞGÜZEN POLAT¹ Berat ÇELEBİOĞLU²

Öz

Mardin, kentsel sit alanı olan Eski Kent ve 1990'lı yıllarla birlikte kentleşme özelliği göstermiş Yeni Kent'ten oluşan farklı iki yerleşme dokusu barındırmaktadır. Sosyo-mekânsal özellikleri, gündelik yaşam ve konut üretme biçimi bakımından farklılaşan bu iki yerleşim bölgesi, 2000 yılından günümüze artan bir ivmeyle farklı amaçlarla ama benzer yıkıcılıkta kentleşme kararlarına maruz kalmaktadır. Bu çalışma, Mardin güncel kentleşme pratiklerine dair bir çerçeve çizmeyi ve kamusal olanakların önemini tartışmayı amaçlamıştır. Kamusal olanakların geliştirilmesinin bir yolu olarak kentteki mikro toplulukların iş birliği yapması ve kentlilerin gündelik pratikleri içinden önerilerin yaratılması önemlidir. Bu topluluklardan biri, kent için fikir ve projeler üreten Mardin Artuklu Üniversitesi Mimarlık Bölümü öğrencilerinden oluşmaktadır. Çalışma yöntemi, saha çalışmasına; sahada gözlem ve araştırmalara dayanmaktadır. Mardin Artuklu Üniversitesi Mimarlık Bölümü 2019-2020 Bahar Dönemi Mimari Proje 5-6 ve 2020-2021 Güz Dönemi Mimari Proje 4-5 stüdyolarında, mimarlık bölümü öğrencileri tarafından geliştirilen projeler çalışmanın verilerini oluşturmuştur. Sonuç olarak, Mardin'in güncel kentleşmesine dair sorunlar tespit edilmiş ve öğrenciler tarafından geliştirilen projeler ışığında Mardin için yeni kamusal olanaklar tartışılmıştır.

Anahtar Kelimeler: Kentleşme, Kamusal alan, Kamusal olanaklar, Müşterek mutfak, Mardin

ABSTRACT

Mardin identifies two distinct settlement patterns: The Old Town, designated as an urban protected area, and the New Town, which has undergone urban development since the 1990s. These two settlements, which vary in socio-spatial characteristics, daily life, and housing production methods, have been impacted by urbanization decisions but for different purposes. However the same level of destructiveness has been experienced with increasing momentum since 2000. This study aims to discuss the urbanization decisions of Mardin, to draw a framework for the current state of the city, and to discuss the importance of increasing public opportunities. As a way to improve public opportunities, it is important that micro-communities in the city collaborate and create new proposals from within the everyday practices of urbanites. One of these communities that produces ideas and projects for the city, is the project studio of Mardin Artuklu University Department of Architecture. The study method is based on fieldwork; observation and research in the field. The findings of this article are the projects developed by the students of Mardin Artuklu University Department of Architecture during 2019-2020 Spring Semester (Architectural Project Studio 5-6) and 2020-2021 Fall Semester (Architectural Project Studio 4-5). Consequently, problems related to Mardin's current urbanization process were identified and new public opportunities were put forward in the light of the projects developed.

Keywords: Urbanization, Public sphere, Public opportunities, Common kitchen, Mardin

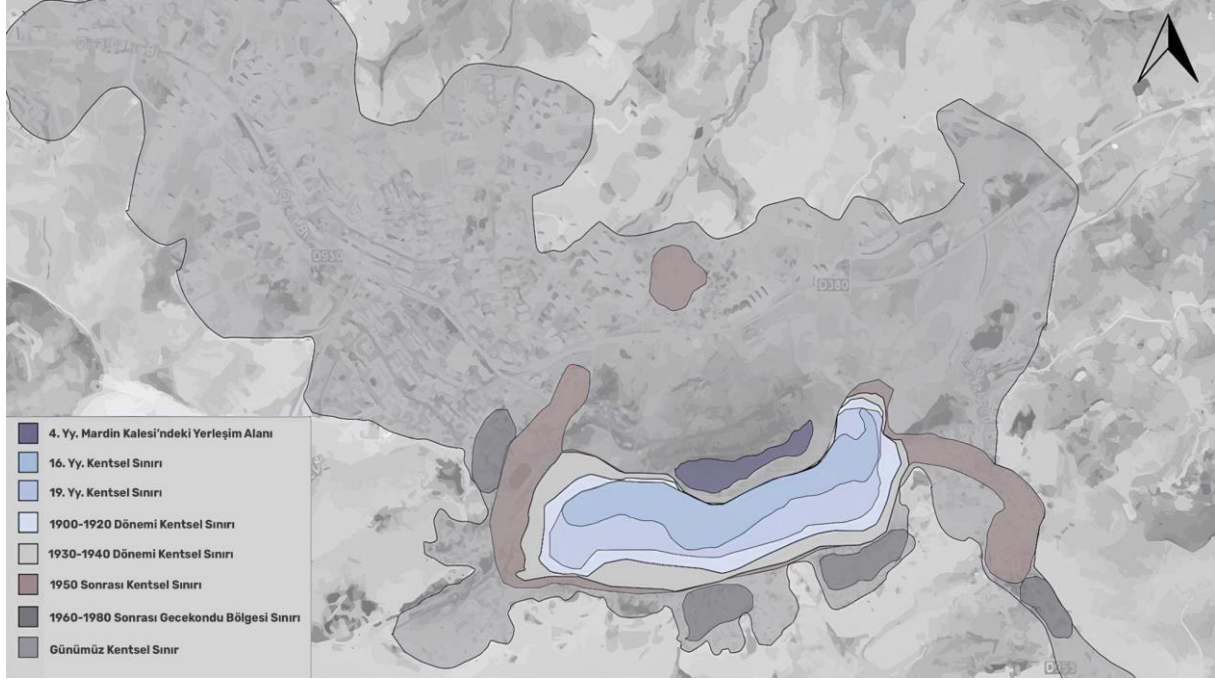
¹ Corresponding Author: Asst. Prof. Dr., Mardin Artuklu University, zemzemasguzen@artuklu.edu.tr, ORCID: 0000-0001-7766-4487

² Res.Asst., Mardin Artuklu University, beratcelebioglu@artuklu.edu.tr, ORCID: 0000-0003-0393-7870



GİRİŞ

Mardin kenti, bir yerleşim yeri olarak tarihi kayıtlarda ilk kez 4. yüzyılda anılmaktadır (Sarı, 2010, s. 39). Mardin Kalesi, Birinci Derece Arkeolojik Sit Alanı statüsünde olup kale eteklerindeki kentsel sit alanı ise doğu-batı yönünde çizgisel bir hat izleyen bir kent dokusunu barındırmaktadır. Mardin Kalesi'nin kentin en eski bölümünü oluşturduğu ve hâkim bir noktada konumlandığı, günümüzde turistik bir deneyim alanı olarak sürekli dönüşüm içinde olan Eski Kent merkezinden "Yukarı Mardin", farklı yükseklikteki apartmanlardan oluşan ve topografik olarak aşağıda yer alan Yeni Kent'ten ise "Aşağı Mardin" olarak söz edilmektedir. Mardin tarihsel gelişim haritasında kentin yayılma alanları görülmektedir (Şekil 1).



Şekil 1. Mardin tarihsel gelişim haritası (Musa Tekin tarafından hazırlanmıştır, 2020).

1985 yılında onaylanan *Mardin (Merkez) Nazım İmar Planı*'nda gelişme alanı olarak belirlenen kuzeybatıdaki Yenişehir Bölgesi, özellikle 1990 yılı sonrasında yoğun bir gelişme göstermiştir. Bu süreç, kentin topoğrafik, fiziksel ve sosyal doku bağlamında farklılaşan iki ayrı yerleşme dokusuna dönüşmesine yol açmıştır (Yekbun Aksu & Altınörs Çırak, 2018, s. 735). Yenişehir Bölgesi (Mahallesi) aynı zamanda Yeni Kent'in çekirdeğini oluşturmaktadır. Bugün Mardin Yeni Kent'inin nüfusu en yoğun mahalleleri Yenişehir, 13 Mart ve Yalım mahalleleridir (TÜİK, 2018). Nur Mahallesi ise Diyarbakır Yolu üzerinde ve Mardin Devlet Hastanesi çevresinde yüksek katlı (12-16) apartmanlarıyla konut inşaatlarının yoğunlaştığı bir bölgedir (Şekil 2).



Şekil 2. Mardin mahallelerini gösteren harita (Yazarlar tarafından oluşturulmuştur.)

Mardin ile ilgili Ulusal Tez Merkezi'nde (2024) tarama yapıldığında, mimarlık alanında 73 teze ulaşılmakta, bu tezlerden birçoğunun geleneksel evler, turizm ve restorasyon alanında olduğu, Yeni Kent ile ilgili çalışmaların sınırlı olduğu görülmektedir. Mardin'in son yirmi yıllık süreci hem merkezi hem yerel yönetimin kentleşme uygulamalarını anlamak açısından önemlidir. 2000 yılından sonra Mardin Eski Kent'in UNESCO³ Dünya Mirası Listesi'ne dâhil olması ve kentin bir "turizm ve cazibe merkezi"ne dönüştürülmesine yönelik çalışmalar hız kazanmıştır. 1990'lı yıllardan sonra yapılaşmaya başlayan Yeni Kent ise yeterli altyapı ve üstyapı çalışmaları gerçekleştirilmeden hızla apartmanlaşmış, ulaşım ve kamusal alan sorunları gün geçtikçe artmıştır. Bu nedenle bu çalışmanın amaçlarından biri, Mardin'de (merkez) devam eden kentleşme uygulamalarına dair güncel bir çerçeve oluşturmaktır.

Artuklu Alan Yönetim Planı'nın (T.C. Mardin Büyükşehir Belediyesi, 2022, s. 3) 1/100.000 Ölçekli Çevre Düzeni Planı (ÇDP) bölümünde kentin 2040 yılı projeksiyonu için, "1990'dan sonra şehirler arası ilişkilerin de etkisiyle Diyarbakır yolu yönünde gelişmeye başlayan Mardin Merkez'in (Artuklu ilçesinin), topoğrafya sınırlarının zorlandığı, doğusunda eğimin fazla olduğu, güneyde ise tarım alanlarının bulunması ve genel anlamda kent merkezine uzaklığın artmasının kentsel gelişim açısından dezavantajlar olduğu" belirtilmiştir. Eski Kent ise 2000 yılında UNESCO Dünya Mirası Geçici Listesi'ne alınmış, ancak 2003 yılında UNESCO Dünya Mirası Listesi'ne girmeye uygun görülmemiştir (T.C. Mardin Büyükşehir Belediyesi, 2022). ICOMOS⁴ 'un Mardin dosyası değerlendirmesinde ortaya koyulan "koruma ihtiyaçlarının yeterince anlaşılabilmesi, yoksulluk, kaynak eksikliği" ve "hazırlıksız yakalanan ve acele ile gelişen turizm etkisi" gibi ifadeler, Mardin'in "turizm yönetimi" sorunlarına vurgu yapmaktadır (Çağlayan, 2021). Bu ifadeler ulusal ve uluslararası değerlendirmeler olsa da çözüm

³ United Nations Educational, Scientific and Cultural Organization (Birleşmiş Milletler Eğitim, Bilim ve Kültür Örgütü)

⁴ International Council on Monuments and Sites (Uluslararası Anıtlar ve Sitler Konseyi)

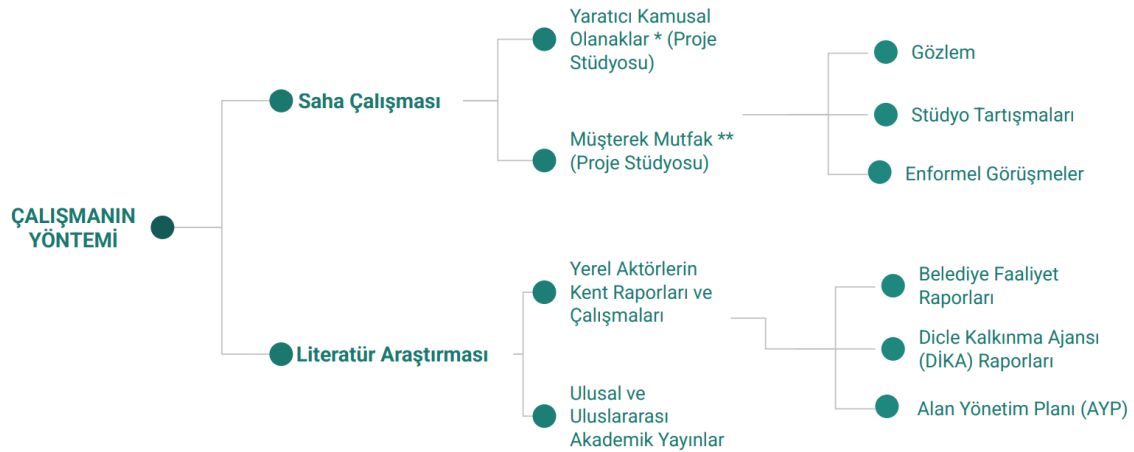
önerilerinin pratikte kamu lehine kısa ve uzun vadeli kararlara dönüşmemesi, bu sorunların kalıcı ve derinleşen bir nitelik kazanmasına yol açmaktadır.

Mevcut duruma dair genel değerlendirmeden sonra, Mardin Artuklu Üniversitesi Mimarlık Bölümü öğrencilerinin Mardin'in kentsel yaşamında rol oynayan mikro topluluklardan biri olduğuna dair örnekler, "kamusal alan, yaratıcı kamusal olanaklar, müşterek mutfak" temaları etrafında geliştirilen kolajlar, analizler ve fikirlerle ortaya konulacaktır. Bu çalışmalar, Mimarlık Bölümü'nün temel derslerinden olan Mimari Proje stüdyosu kapsamında iki dönem boyunca üretilmiş olup Mardin'in güncel kentleşme durumuna ilişkin yaklaşımların öğrencilerin görsel üretimlerinde ifade bulması desteklenmiştir. Burada amaç, iki proje döneminde üretilen öğrenci projelerini irdelemek değil, güncel kentleşme sorunlarının anlaşılmasında, ifade edilmesinde ve öneri geliştirilmesinde mimarlık proje stüdyolarının yaklaşımına ilişkin bir tartışma ortaya koymaktır. Mardin güncel kentleşme uygulamaları olarak iki temel mesele üzerine odaklanılmıştır. Yeni Kent'i tartışırken "kamusal alan", Eski Kent'i tartışırken "kamusal alan ve turizm" konusu öncelikli konular olarak ortaya çıkmıştır.

1. Çalışmanın Yöntemi

Bu çalışma literatür araştırmasına ve saha çalışmasına dayanmaktadır. Saha araştırması gözlem, enformel görüşmeler ve stüdyo tartışmaları şeklinde gerçekleştirilmiştir. Mardin Artuklu Üniversitesi Mimarlık Bölümü 2019-2020 Bahar yarıyılında *Yaratıcı Kamusal Olanaklar* isimli Mimari Proje 6-7 ve 2020-2021 Güz yarıyılında *Müşterek Mutfak* isimli Mimari Proje 4-5 stüdyo derslerinin yaklaşık bir yıllık çalışma süreci, Mardin'in kentleşme dinamiklerine dair sorunların tespit edilmesini, tartışılmasını ve kentsel/kamusal olanaklar meselesinin ortaya konulmasını sağlamıştır.

Yaratıcı Kamusal Olanaklar stüdyosundan Eski Kent'in mevcut durumuna ilişkin kolajlara/görsel üretimlere çalışma içinde yer verilirken *Müşterek Mutfak* stüdyosu, kamusal olanaklardan biri olarak "mutfak" konusuna yakından bakmayı önermektedir. Özellikle restoran-kafe eksenli dönüşen Eski Kent'in geleneksel dokusunda bir "müşterek mutfak" fikri, orada yaşayanların bir araya gelmelerine olanak sağlarken başka ne tür karşılaşma ve ilişkilene biçimleri oluşturabilir? Bu soruya cevap üreten üç öğrenci projesi, mutfak ve kamusal alan meselesini farklı boyutlarıyla ortaya koyması açısından seçilmiştir.



*Yaratıcı Kamusal Olanaklar Mardin Artuklu Üniversitesi Mimarlık Bölümü 2019-2020 Bahar Yarıyılında verilen Mimari Proje 6/7 Stüdyosu

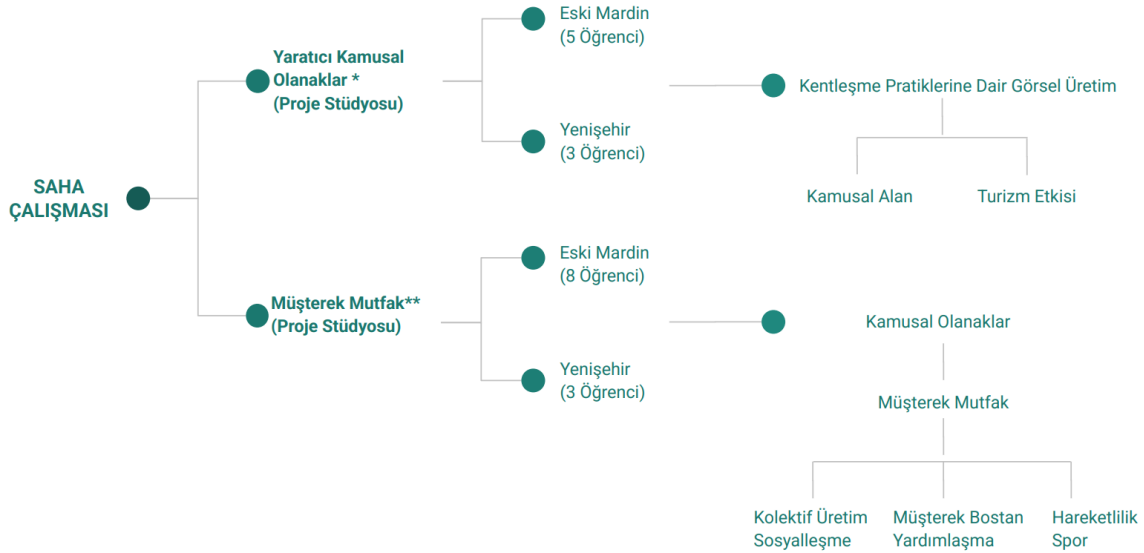
**Müşterek Mutfak Mardin Artuklu Üniversitesi Mimarlık Bölümü 2020-2021 Güz Yarıyılında verilen Mimari Proje 4/5 Stüdyosu

Şekil 3. Çalışmanın yöntemini ifade eden diyagram (Yazarlar tarafından oluşturulmuştur.)

Yaratıcı Kamusal Olanaklar stüdyo dersinde, Mardin Eski ve Yeni Kent merkezini kapsayacak şekilde kentleşme uygulamalarını ve özellikle kamusal alanların durumunu ortaya koymak önem kazanmıştır. *Yaratıcı Kamusal Olanaklar* stüdyosuna, Mimarlık Bölümü'nün Eski Mardin'de yer alan tarihi binasında başlanmış; sahaya (Mardin merkez) ilişkin bilgiler dersin ilk bir aylık sürecinde toplanmış, mevcut durum fotoğraflanmış ve ilk yaklaşımlar tartışılmıştır. Sahada enformel görüşmeler, esnafla ve kent sakinleriyle bir görüşme formu olmadan yürütülmüş ve görüşmelerden elde edilen bilgiler öğrencilerin proje fikirlerini bulmalarına katkı sağlamıştır. Mart 2020 tarihinde Covid-19 pandemisinden dolayı evlerde/uzaktan öğretime geçildikten sonra öğrencilerle Zoom platformu üzerinden video toplantı yoluyla bir araya gelinmiştir. Yeni Kent ve Eski Kent'te proje alanı belirlenmiş olduğundan; öğrencilerden bir bölümü Yeni Kent'e ilişkin fikir üretirken bir kısmı da Eski Kent'te Cumhuriyet Meydanı için fikirler üretmişlerdir. Diğer yandan öğrencilerin tamamının projeleri bu çalışmanın kapsamını aşmakla birlikte sadece Eski Kent'e ilişkin analizlerden bazılarında çalışma akışı içinde yer verilmiştir.

Müşterek Mutfak stüdyo dersinde ise proje alanı olarak Eski Mardin'de Mimarlık Bölümü eski binasının güneyinde kalan âtıl alan belirlenmiş ve öğrencilerden bu alanda "müşterek mutfak" konusunda fikir üretmeleri beklenmiştir. Bu projenin sorunsalı, Mardin'in gastronomi kültürünün bir turizm pazarlama stratejisine dönüşmesiyle birlikte özellikle Eski Mardin'deki mekânların çoğunlukla turistleri hedefleyen bir içerik kazanmasının gündelik, sosyal ve kentsel yansımalarını ortaya koymaktır. Covid-19 pandemisi ve yol açtığı kamusal alan kısıtlamalarının etkili olduğu 2020-2021 Güz döneminde stüdyonun "kamusal alanında" bir araya gelinememiş, Zoom platformu üzerinden sanal kamusal ortamda *Müşterek Mutfak* projesi yürütülmüştür. Çalışmanın yöntemini ifade eden diyagram Şekil 3'te özetlenmiştir.

Bu makalede, yukarıda detayları verilen iki tasarım stüdyosu süresince öğrencilerden bazılarının ürettikleri görsellere ve mimari tasarım fikirlerine yer verilmiştir. Her iki stüdyoya toplam 19 öğrenci katılmış; 6 öğrenci çalışma sahası olarak Yeni Kent'i, 13 öğrenci ise Eski Kent'i seçmiştir. Bu makalede ise, kamusal olanakların Eski Mardin üzerinden tartışılması tercih edilmiş, bu sahayı seçen öğrencilerden 7'sinin görsel üretimleri çalışmada yer bulmuştur. Bu üretimlerin seçilme nedeni, güncel kentleşme sorunlarına dair bulguları ve kamusal olanakların çeşitliliğine dair üretimleri ortaya koymalarıdır. Sahaya dair toplanan veriler stüdyo süresince öğrenciler ve proje yürütücülerinin müzakere süreci sonucunda öğrenciler tarafından 2 boyutlu ve 3 boyutlu görselleştirme programları kullanılarak sistematize edilmiştir. Eski Mardin'de çalışan toplam 13 öğrenciden 7'sinin çalışmalarının seçilmesi, nitel araştırmalarda veri değerlendirme yaklaşımının yazarlar tarafından yorumlaması sonucudur. Saha çalışmasının yazarlar tarafından yorumlanarak sistematize edilme süreci Şekil 4'te özetlenmiştir.



*Yaratıcı Kamusal Olanaklar Mardin Artuklu Üniversitesi Mimarlık Bölümü 2019-2020 Bahar Yarıyılında verilen Mimari Proje 6/7 Stüdyosu

**Müşterek Mutfak Mardin Artuklu Üniversitesi Mimarlık Bölümü 2020-2021 Güz Yarıyılında verilen Mimari Proje 4/5 Stüdyosu

Şekil 4. Çalışmanın saha verilerini değerlendirme diyagramı (Yazarlar tarafından oluşturulmuştur.)

2. Kavramsal Çerçeve

Çalışmanın giriş bölümünde ortaya konulan Mardin'in mevcut kentleşme durumu, "kamusal alan, kamusal olanaklar ve müşterek mekân" kavramlarını, çalışmanın temel kavramları olarak ortaya çıkarmıştır. Özbek (2015, s. 42-43), kamu olgusunun, cemaat ya da geleneksel topluluk ifadelerinin taşımadığı sosyallik/politik/kültürel boyutlara sahip olduğunu; kamusal teriminin ise yapı-öznenin etkisiyle oluşmuş bir fenomeni, bir ilişkisellik biçimini ifade ettiğini ve kamusal alan kavramında zaten içerildiğini ortaya koyar. Tarihsel açıdan bakıldığında kamusal alanın temel nitelikleri üç bağlamda özetlenmektedir: Bunlar arabuluculuk, iletişim ve katılımdır (Kuran, 2021, s. 102). Farklı aktörlerin bir araya gelmesi, iletişim geliştirmesi ve kentsel süreçlere katılım nitelikli bir kentsel yaşam oluşturmak için gereklidir. Yukarıdaki tanımlar, insanların karşılaşmasına ve etkileşimde bulunmasına olanak sağlamak üzere kamusal alanın önemini ortaya koymaktadır. Kamusal olanaklar ifadesi ise, öznel kamusal alanlarda ifade, etkileşim ve eylem biçimlerini anlatmak için kullanılmıştır. Böylece kamusal olanakların öncelikli koşulu kamusal alanın yaratılması olarak ortaya çıkmaktadır.

Sennett (2013, s. 15), kamusal alanın bir şehir kültürü oluşturduğunu ifade eder; Vidler (2001)'den hareketle "[s]okağı, bir etkileşim, birliktelik ve yabancıların birbirlerine destek mecrası olarak; meydanı, bir toplanma ve nöbet alanı olarak; köşe başındaki dükkânı, bilgi, iletişim ve paylaşım noktası" olarak görür. Stavrides (2016), yürümeyi, yürüyen kentteki ötekilik deneyimine maruz bırakan bir pratik olarak; gündelik pratikleri de hareketlerin kesişme ve farklılıkların karşılaşma potansiyeli olarak ele almakta, icra edilen pratiklerin sosyal bakımdan anlamlı zamanını kamusal alanla birleştirmeyi önermektedir. Stavrides'in (2016, s. 29) şu sorusu kavramları somutlaştırmaya imkân tanır: "Bir pazaryerini, onu günün farklı zamanlarında tanımlayan gündelik ritimler olmaksızın anlayabilir miyiz?". Bu ifadelerde, kamusal alanın temel koşulu olarak günlük eylemlerin başatlığı görülmektedir. Öncelikle kentte rahat yürüyebilmeli, kentsel açık alanlara sahip olmalı ve gündelik eylemlerimizin uygulama biçimleri sosyalleşme üretme hallerini destekleyebilmelidir. Kamusal alan olmadan, kamusal alandaki karşılaşmalar, ilişkiler ve kamusal olanaklardan bahsedilemeyeceği gibi kamusal alanın "müşterek mekân"a dönüşümünden de bahsedilemez. Müşterek mutfak ve bundan hareketle mikro topluluk ifadesi, Stavrides'in (2018) "müşterek mekân", kavramına referansla kullanılmıştır. Stavrides (2018), kamusal alan ve müşterek mekân arasında net bir ayırım yapsa da kamusal alanın ve kamusal olanakların, müşterekleşme pratiklerinin oluşmasının ön koşulu olduğu düşünülmektedir. Karşılaşma

ve birlikte iş görmenin bugünkü biçimleri, kendilerini mevcut toplumsal ilişkilere bir alternatif olarak sunmaksızın aslında müşterekleşme içinde ve onun vasıtasıyla biçim kazanmaktadır (Stavrides, 2018, s. 68).

Kamusal olanaklar, öznelere kamusal alanda bir araya gelmesini sağlayan kentsel pratikler bütünüdür. Kamusal olanaklara bir örnek olarak "müşterek mutfak" konusunda; öğrencilerden, öznelere bir araya getirecek pratiklerden biri olarak "mutfak" konusunda mekânı, deneyimi ve iletişimi çeşitlendirecek fikirlerin üretilmesi beklenmiştir. Müşterek mekânlarda topluluk olarak karar verme ve harekete geçme davranışının kazanılmış olması önemlidir; yerin sahiplenilmesi, çevrenin fiziksel müdahaleler aracılığıyla değiştirilmesi ve talep edilen yaşam alanlarına dönüştürülmesine olanak tanınmaktadır (Kızılkın & Başdoğan, 2021). Kamusal alana yönelik bulgular aşağıdaki bölümde, Yeni Kent ve Eski Kent olarak detaylı bir şekilde açıklanacaktır.

3. Mardin'de Kamusal Alana Dair Bulgular

3.1. Yeni Kent'e Dair Bulgular

Mardin'in güncel kentleşme verileri için DİKA'nın (2023, ss. 154-164) TRC3 Bölgesi 2024-2028 Mevcut Analizi raporuna bakılmıştır. Raporda "yeşil alan yetersizliği", "çok katlı ve iç içe yapılar", "plansız ve kontrolsüz yapılaşma", "tarihi ve doğal çevrenin tahrip olması" vb. tespitler yer almakta; "bölgede şehir planlamadan sorumlu yerel idarelerin sürecin yönetimi konusunda yetersiz kalması, sorunları kısa vadeli hedeflerle ele alması ve eyleme geçmede geç kalınması", kentlerin plansız bir biçimde büyümesinin nedenleri arasında gösterilmektedir. Mardin Büyükşehir Belediyesi'nin (2021, ss. 63-72), 2020 Faaliyet Raporu'ndaki Çevre Koruma ve Kontrol Daire Başkanlığı'nca yapılan çalışmalara bakıldığında, park/yeşil alan yatırımlarının refüj ağaçlandırmasından ileri gidemediği görülmüştür. Dicle Kalkınma Ajansı'nın (DİKA, 2017, ss. 91-92) İstatistiklerle Mardin Raporu'nun, "Belediye'nin Çevresel Harcama İstatistikleri" tablosunda görüldüğü üzere, Mardin'in 2010 yılından 2014 yılına kadar km²'ye düşen nüfus yoğunluğu artmasına rağmen çevre yatırım harcamalarının ve Belediye'nin çevresel harcamalarının düşmesi kentleşme durumuna ilişkin bir başka göstergedir. Kentleşme uygulamalarına yönelik farklı ölçeklerdeki bu örnekler Mardin'de kamusal alanların yoksunluğuna dair veriler olarak da okunabilmektedir. Bu veriler Mardin'de yaşayanların gündelik yaşamda her gün yüzleştikleri, toplumsal yaşamı belirleyen ve yaşam kalitesini etkileyen somut birçok olay ve durumun belirleyicidir.

Mardin'de yerel halkın sıkça ziyaret ettiği bölgeler, Eski Kent'in "çarşı bölgesi" ve Yenişehir Mahallesi'dir. Yenişehir Mahallesi, ilk apartmanların inşa edildiği, kentsel altyapının diğer mahallelere göre daha nitelikli olduğu bir bölgedir. Bu mahallede genellikle 5-6 katlı apartmanlar bulunmaktadır. Ancak, kentsel dönüşüm kapsamında bazı eski binaların yıkılıp yerine 12-13 katlı apartmanların inşa edildiği gözlemlenmektedir. Mardin'in diğer mahallelerinde (bknz. Şekil 2: 13 Mart Mahallesi, Nur Mahallesi) apartmanlar çekme mesafeleri dikkate alınmadan, otopark ve bahçe alanı bırakılmadan inşa edilmiş, yol ve ulaşım altyapısı henüz oturmamış görüntüsü vermektedir. Mardin apartmanlaşma ve inşa pratiği, kentin yoğunluk, sosyal donatı, parsel çekme mesafeleri, ulaşım vb. verileri dikkate alınmadan sürdürülmektedir. Kat yükseklikleri, kentsel donatılar, yoğunluk vs. gibi temel meselelerde bile kenti rasyonelize etmek mümkün görünmez. Kamusal alan ve kentsel donatı eksikliği, örneğin en temel ihtiyaçlar olarak çocuk oyun alanları, açık alan ve parklardan mahrum olmak konut tercihlerini yönlendirmekte, kapalı sitelere talep artmakta ve bu durum kenti daha parçalı, yürünemeyen ve sakinleri için gündelik yaşamın her geçen gün daha da zorlaştığı bir yere dönüştürmektedir (Taşgüzen Polat, 2023).

Mardin'in sınırlı sayıda yeşil alanından biri olan Karayolları Parkı, büyüklüğü ve kullanımı açısından en önemli park olarak dikkat çekmektedir. Erişilebilir konumuyla farklı yaş gruplarından kişiler tarafından kullanılan bu park, son yıllarda park içerisine inşa edilen kafelerle ticarileştirilmiş ve kamusal olarak kullanılabilir alanları azaltılmıştır. Karayolları Parkı dışında sadece üç adet kent parkı bulunmakta ve bu

parklar nüfus yoğunluğunun ve hareketliliğin nispeten azaldığı bölgelerde konumlanmaktadır. Mardin Artuklu Belediyesi'nin (2019) 2020-2024 Stratejik Planı'nda Mardin'in hâlihazırda toplam yeşil alan miktarı 50.116m², kişi başına düşen yeşil alan ise 0,4m² olarak belirtilmiştir (Şekil 5).



Şekil 5. Mardin “Yeni Kent” mevcut yeşil alan haritası (Yazarlar tarafından hazırlanmıştır, 2023.)

T.C. Çevre, Şehircilik ve İklim Değişikliği Bakanlığı (2014) tarafından Resmî Gazete’de yayımlanarak yürürlüğe giren 29030 sayılı Mekânsal Planlar Yapım Yönetmeliği’ne göre, kişi başına düşen asgari yeşil ve açık alan miktarı 15 m² olarak belirlenmiştir. Yukarıda bahsi geçen veriler, Mardin’in yeşil alan bakımından ne kadar yetersiz bir kentsel yaşam sunduğunu açıkça ortaya koymaktadır. Yeni Kent’te az sayıda küçük mahalle parkının dışında henüz apartmanlarla dolmamış kırık ve kayalık alanlar bulunmaktadır. Kentin çeşitli bölgelerinde yer alan bu geniş kayalık topoğrafyalar, doğal olarak bir kamusal alan potansiyeli taşımaktadır. Sayın’a (2023, s. 167) göre, yapıların yanı sıra ağaçlar, kayalar, yamaçlar da mekânın oluşumunu sağlar. Hatta kimi zaman insan eliyle yapılmış bir yapı olmadan da mekândan söz edilebilmektedir. Bu alanlarda çocuklar oyun oynamakta, aileler piknik yapmakta ve kış aylarının güneşli günlerinde kayalıklarda güneşlenmektedir. Yenişehir’de doğal yapı, Mardin’e özgü kamusal alan imkânı oluşturmakta, beşerî yapı ise insan-mekân arasındaki güçlü ilişkinin ortadan kaldırmasında araç olarak kullanılmaktadır (Şekil 6, 7, 8 & 9). Apartmanlar bir bakıma ‘kırın içine’ sızmakta; otlayan koyun sürüleri ve atlar, badem ağaçları ve yerel otlar Mardin’in kendine özgü apartman manzaralarının fonunu oluşturmaktadır (Şekil 10). Doğaya bir “nesne” gibi yaklaşılması ve sömürgeleştirilmesi tutumu, kentin dönüşümünde etkin olan mikro ve makro süreçlerde belirleyicidir.

“Her yurttaşın, yaşadığı kente ait bazı yerlerle bağı vardır; o kente dair imgesi bu yerlerdeki anılarıyla yüküdür” (Özgen Kösten, 2023, s. 183). Şehrin topoğrafik ve jeolojik özelliklerinin ve bitki örtüsünün korunması kentin geleceği açısından önemlidir; kentlilerin yere özgü aidiyet duygularını ve kentsel yaşamın niteliğini güçlendirmektedir. Diğer yandan Yeni Kent’in inşa pratiği bu doğal oluşumları yok ederek sürdürülürken, ‘koruma altındaki’ Eski Kent’in dönüşümü ise turizm yoluyla gerçekleşmektedir.



Şekil 6 ve 7. 13 Mart mahallesinde geniş kayalık topoğrafya ve apartman silüeti (Taşgüzen Polat, 2022)



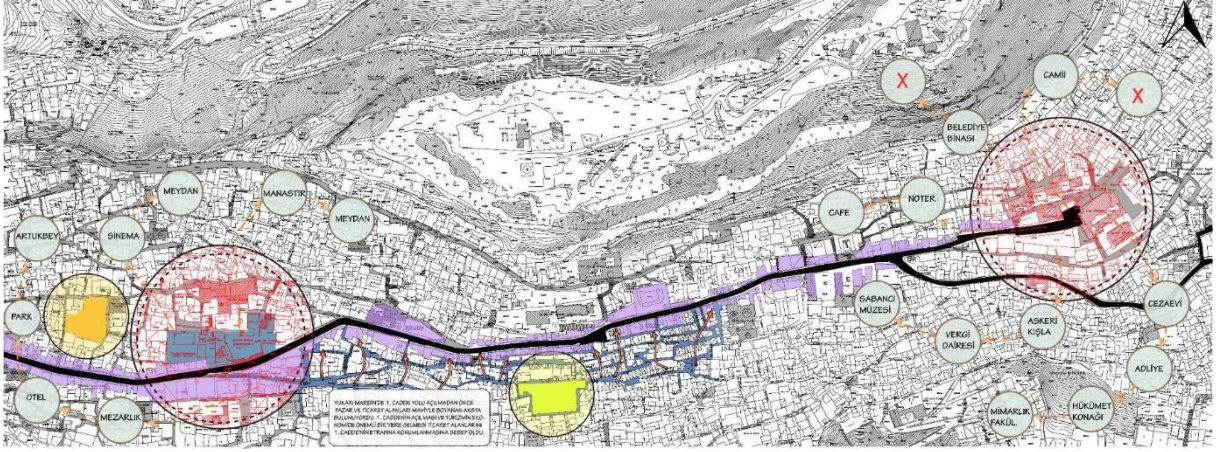
Şekil 8. ve 9. Şekil 6 ve 7'deki kayalık alan 2023 yılında başlayan yeni apartman inşaatlarıyla yok edilmiştir. (Taşgüzen Polat, 2023)



Şekil 10. Mardin 13 Mart mahallesinde piknik yapan insanlar ve yapılaşma (Taşgüzen Polat, 2017).

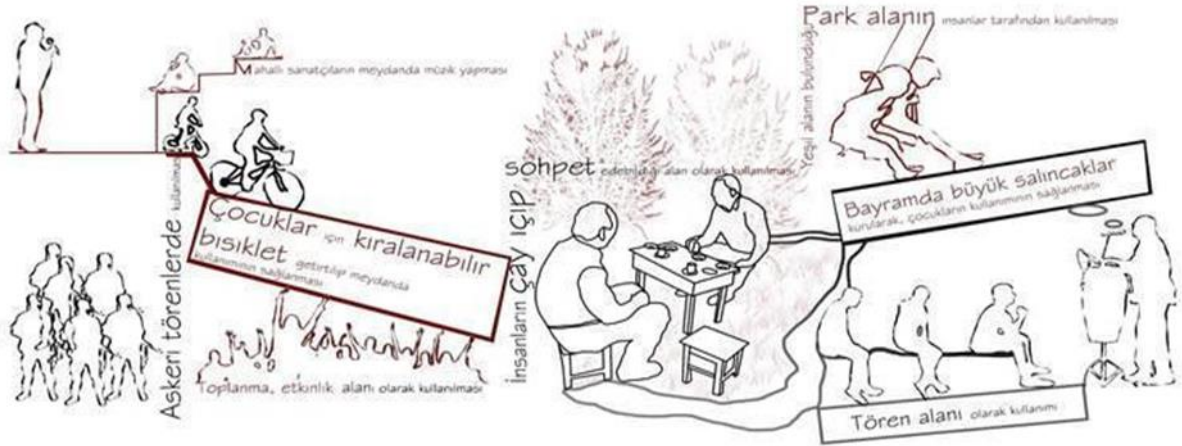
3.2. Eski Kente Dair Bulgular

Eski Kent'in başlangıç eşiğini Diyarbakır kapı oluşturmakta, bu bölgede Mardin Büyükşehir Belediyesi tarafından çok katlı otopark ve ticari alan projesi inşaatı sürmektedir. Tur otobüsleri, yolcularını Diyarbakır Kapı'da indirmekte, turistler her iki tarafında dükkân ve kafelerin olduğu Birinci Cadde boyunca yürüyerek önce Cumhuriyet Meydanı'na sonra da caddenin sonunda Hükümet Meydanı'na ulaşmaktadırlar. Cumhuriyet Meydanı'nın güncel durumunda, yer altında bir otopark alanı bulunmaktadır. Birinci Cadde'yle meydan arasında kot farkından dolayı merdivenlerle çıkılan sert zemin alanda, önünde fotoğraf çektirmek için yerleştirilmiş "Mardin" yazısı ve ahşap birkaç oturma alanı yer almakta ve kuzeyindeki sokaklar meydana farklı kot ilişkileriyle bağlanmaktadır. Bu alanda fotoğraf çektirmek ve biraz soluklanmak için durulmakta; son zamanlarda atlar da turistik fotoğraflara manzara oluşturmak için meydana dolaştırılmaktadır. Birinci Cadde'nin güneybatısında yer alan sokaklardan biri, Mardin Büyükşehir Belediyesi tarafından "Kültür Sokağı'na" dönüştürülmüş; renk kullanımı, aydınlatma ve çeşitli dekoratif objelerle kentin diğer sokaklardan farklılaştırılmıştır. Bu sokakla Birinci Cadde'ye alternatif bir turistik gezi güzergâhı oluşturmak hedeflenmiştir. Böylece meydanların çevrelerinde yer alan yapılar hızla dönüşmeye başlamış; yeme-içme, konaklama başta olmak üzere turistik hizmet işlevleri çoğalmıştır. Birinci Cadde'nin bitiminde, üç yol sapağının kuzeyinde bir sokak da benzer şekilde düzenlenerek, farklı köşelerinde fotoğrafların çekildiği bir "fotoğraf platosu" oluşturulmuştur. Şekil 11'de siyah renk Birinci Cadde'yi gösterirken, çember içine alınan iki alan, Cumhuriyet Meydanı (solda) ve Hükümet Meydanı'nı vurgulamaktadır. Bu iki meydan, hem turistik bir rotanın varış ve toplanma noktaları olarak hem de Eski Kent'te başka meydan bulunmaması dolayısıyla öne çıkmaktadır. Cumhuriyet Meydanı bu amaçla kullanılsa da Hükümet Meydanı günümüzde araçların otopark alanı olarak kullanılmakta ve asıl işlevini yerine getirememektedir.

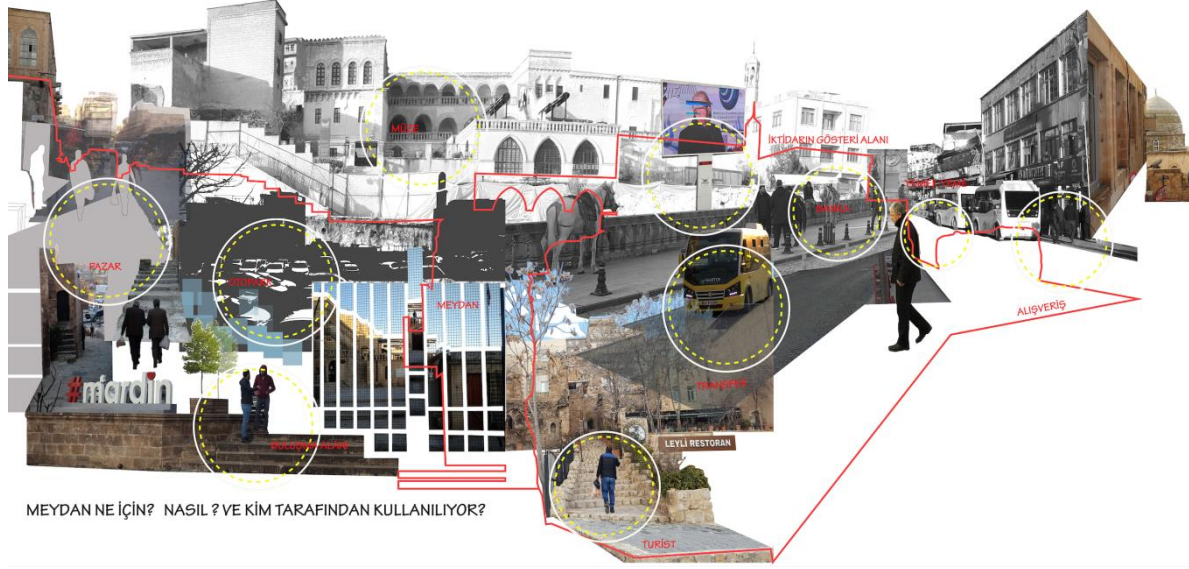


Şekil 11. Eski Mardin'de Birinci Cadde (Siyah), Cumhuriyet Meydanı (Solda) ve Hükümet Konağı Meydanını (Sağda) gösteren harita (Musa Tekin tarafından hazırlanmıştır, 2020)

Cumhuriyet Meydanı, kuzeyinde Mardin Müzesi ve Meryem Ana Kilisesi, güneyinde Latifiye Cami, İnekler Çarşısı, Gazi Paşa İlkokulu, doğusunda Şahkulubey Konağı, batısında Kırklar Kilisesi gibi hem kamusal ve dini hem de önemli ticari ve sivil yapıların ortasında bulunan tek meydandır (T.C. Mardin İl Kültür ve Turizm Müdürlüğü, 2024). Şekil 12'deki kolajda meydan, geçmişte çocukların salıncakta sallandıkları, toplanma ve etkinlik alanı olarak kullanıldığı bir gündelik yaşamda daha kamusal bir özellik ortaya koymuşken, günümüzde sert zemin bir alan olarak gelip geçilen, insanların en fazla fotoğraf çekmek için durdukları, turistik bir varış ve dağılıp noktasıdır (Şekil 13).



Şekil 12. Cumhuriyet Meydanında geçmişte gerçekleştirilmiş pratikler kolajı (Sibel Çamurdaş tarafından hazırlanmıştır, 2020)



Şekil 13. Cumhuriyet Meydanında günümüzde gerçekleştirilen pratikler kolajı (Musa Tekin tarafından hazırlanmıştır, 2020)

Mardin’de “çarşı” denildiğinde Eski Kent akla gelmektedir. Marangozlar sokağı, cam atölyeleri hâlâ aktiftir ve hem yerel halkın hem de turistlerin uğrak yeridir. Manav, kasap, vb. dükkânların olduğu sokaklar canlılığını korumaktadır. Diğer yandan 2013 yılında başlayan ve 2015 yılında tamamlanan restorasyon çalışması sonucunda, kapı ve tabela yenileme çalışması yapılmış bazı sokaklar adeta hayalet sokaklara dönüşmüş, buradaki esnaf ise Yeni Kent’e taşınmıştır. Bu durumun hem nedeni hem de sonucu olarak, kent belirli turistik rotalara dönüştürülmekte, bu rotaların dışında kalan alanların gündelik ve toplumsal yaşam açısından önemi göz ardı edilmektedir.

Eski Kent merkezinde turistik olmayan kamusal pratikler, sokaklar, teraslar ve “arada kalmış” alanlar dolayısıyla mümkün olabilmektedir. Bu teraslarda uçurtma uçurulmakta, yaz akşamları açık hava sineması izlemek için toplanılmakta ve bu etkinlikler birbirini tanımayan insanların bir araya gelme alanlarına dönüşmektedir. “Toplum içindeki paylaşma ve karşılaşma biçimleri icra edilirken yaratılmaktadır” (Stavrides, 2018, s. 170). Mardin’de kendiliğinden gerçekleşen ve kolektif olarak icra edilen pratikler olarak uçurtma uçurmak, film izlemek, yemek yapmak ve birlikte yemek, sokakta oturmak ve muhabbet etmek gibi pratikler topluluk olmanın, “bağların, bağlantıların ve ağların [inşası]” açısından önemlidir (Chomsky, 2012’den aktaran Stavrides, 2018, s. 173).

Mardin’in müze ve marka kent olma girişimi ve beraberinde turistik işlevlerin ve pratiklerin artmasıyla süregiden değişimi devam etmektedir. Bu açıdan en güncel ve önemli değişim, 2000 yılından bu yana Mardin Müzesi olarak kullanılan ve geçmişte Süryani Katolik Patrikhanesi’ne ait olan ve Kültür ve Turizm Bakanlığı tarafından satın alınan (Türkiye Kültür Portalı, 2023) yapının Süryani Katolik Vakfı’na devredilmesi sürecidir. Müzenin taşınması için yer arayışına girilmiş, bunun için de 2012 yılından bu yana Mardin Artuklu Üniversitesi Mimarlık Fakültesi olarak hizmet veren yapı seçilmiştir. Hükümet Konağı olarak 1874’lerde inşa edilmiş olan bu yapı, çeşitli işlev dönüşümlerinden sonra, 2011 yılında başlayan ve 2012 yılında biten restorasyon sürecinden sonra Mimarlık Fakültesi olarak hizmet vermeye başlamıştı (Düzenli & Taşar, 2012). Eski bir kamu yapısının, içeride ve dışarıda gerçekleşen çeşitli öğretim faaliyetleri ve gündelik pratiklerle birlikte kamusalılığı artan bir yapıya dönüşmesi, kentin kamusalılığına sunduğu katkı açısından da önemlidir. Mimarlık Bölümü’nün yıllardır hizmet vermekte olduğu binadan taşınması kararı, 2023 yılının ocak ayında gerçekleşmiştir. Tek başına bu karar bile, Eski Kent’in kentsel ve kamusal olanaklarının gittikçe kısıtlandığını ortaya koymaktadır. Mimarlığa ve kent yaşamına katkıda bulunan bir bölümün öğrencilerinin kentin geleneksel dokusuyla olan ilişkisi, sosyo-

kültürel etkileşim ve kurulan bağlar kesintiye uğratılmıştır. “Mekân icra edilme süreci içinde toplumsal olarak anlamlı hale geldiğinden, hafıza da basitçe mekâna yüklenmiş bir şey değil, mekânsal algıyı doğrudan etkilemek suretiyle mekânı etkin bir şekilde yeniden biçimlendiren bir şeydir” (Massey 2005, s. 189'dan aktaran Stavrides, 2018, s. 178). Mimarlık Fakültesi'nin kolektif hafızası, yapıyı ve içinde yer aldığı kentsel yaşamı biçimlendiren anlamlı bir öge olarak geçmişte geçirdiği dönüşümlerden farklıydı ve daha kamusal bir özellik ortaya koymaktaydı (Şekil 14 & 15).



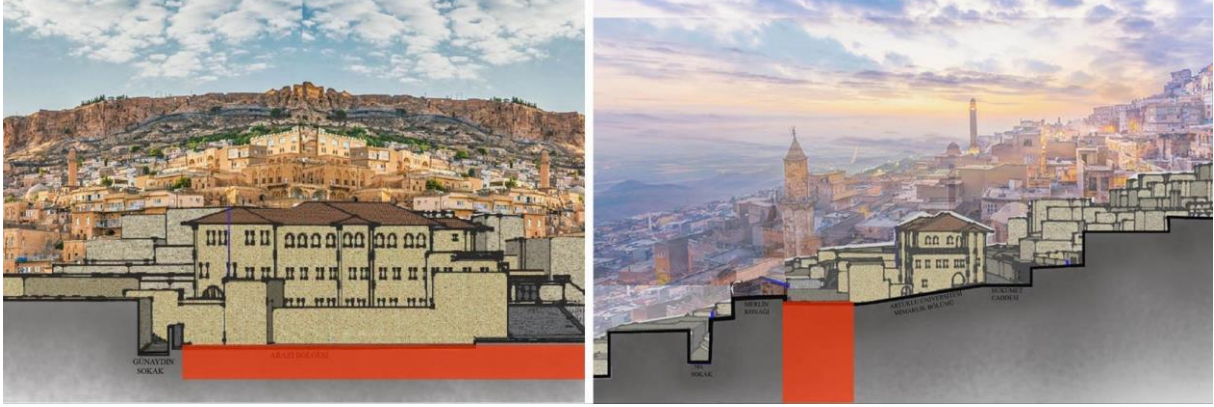
Şekil 14 & 15. Artuklu Mimarlık Bölümü'nde öğretim faaliyetleri, 2012-2023 (M. Fatih Bölük & İzzettin Kutlu arşivlerinden)

4. “Müşterek Mutfak” Projesi Üzerinden Kamusal Olanakları Tartışmak

4.1. Proje Alanına Dair Bulgular

Eski Mimarlık Fakültesi Gül Mahallesi'nde yer almakta olup etrafında konut yapıları, geleneksel bir hamam (Savurkapı Hamamı), şimdilerde boşaltılmış bir ilkokul alanı ve Sabancı Kent Müzesi bulunmaktadır; etrafında ve çevresinde potansiyel kamusal alanlar barındırmaktadır. Önündeki meydan yoğun araç giriş çıkışından ve araç park alanı kullanımından ötürü atıl durumdadır. Doğusunda boş bir alan ve güneyinde günümüzde kafe olarak işlevlendirilmiş taş bir yapı ve onun açık otoparkı olarak kullanılan bir kent terası vardır. Eski Kent'e arabalarıyla gelenlerin son durağı bu otopark olmakta, araçlar Eski Mimarlık Fakültesi meydanının ve güneyinde kalan bu terasın kamusal kullanımını baskılamakta ve işlevsiz hale getirmektedir. Terasında uçurtma uçurulan, kapalı ve açık alanlarında derslerin işlendiği, seminerlerin verildiği, yaratıcı gündelik pratiklere ev sahibi olan Mühendislik-Mimarlık Fakültesi ve çevresindeki alanın kamusal potansiyelini yükseltecek “müşterek mutfak” fikri etrafında düşünülmesi ve öğrencilerden çeşitli önerilerin geliştirilmesi istenmiştir. Günlerinin büyük bir çoğunluğunu geçirdikleri, proje teslim dönemlerinde sabahladıkları bir yerin topluluk pratiklerini tartışmaları, yemeğin, gıdanın merkezde olduğu, bağ kurmanın nasıl ve ne şekillerde mekânsallaşabileceğini ortaya koymaları beklenmiştir.

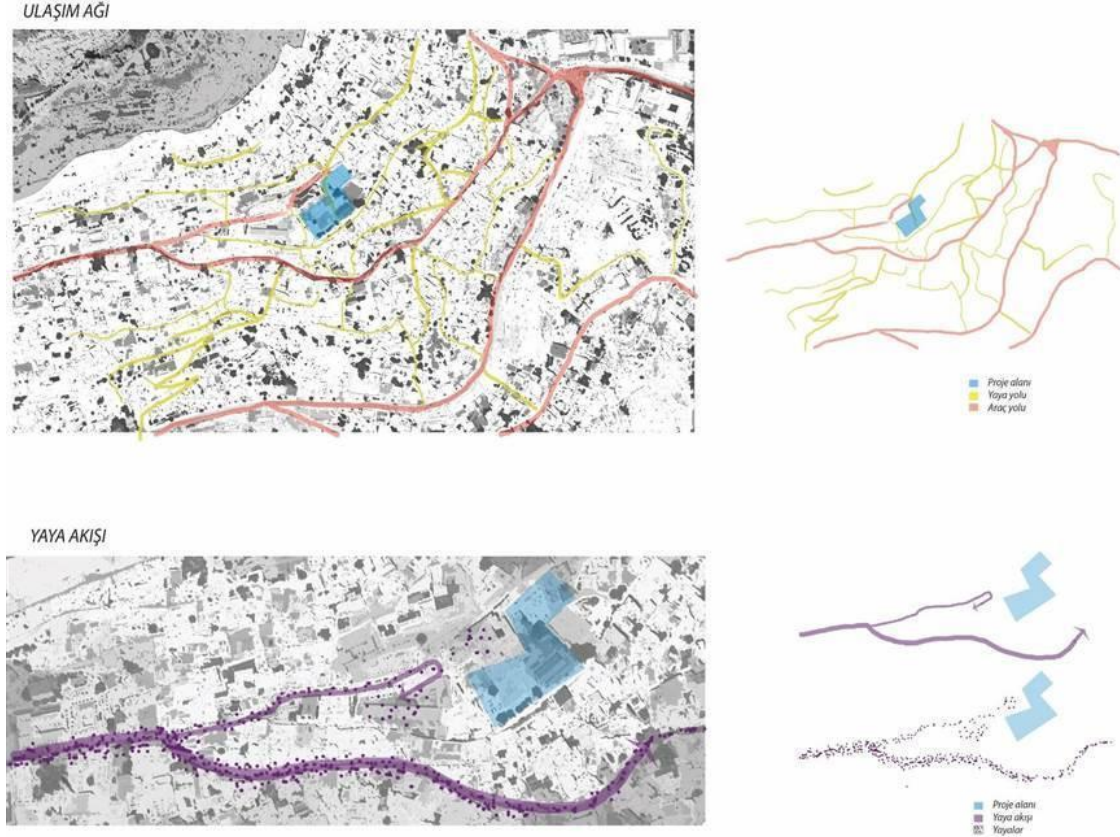
Alanda yer alan ağaçların korunması, çoğaltılması ve insanların altlarında oturup yemek yiyebilecekleri mekânlar yaratılması ortak tartışmalarda öne çıkmıştır. Alandaki, güncel kullanımı kafe olan taş yapının her öğrencinin tasarım kararına göre yeni bir işleve dönüştürmesi diğer bir ortak karardır. Aşağıda proje alanını gösterir kolajlar (Şekil 16, 17 & 18), hem alanın sorunlarını (araç park alanı, atıl olma durumu gibi) hem de alanın potansiyellerini (ağaçlar, mimarlık bölümüyle komşu olması ve öğrenci potansiyeli) ortaya koymaktadır. Mimari proje stüdyolarının kent için fikir üretmek bir topluluk pratiği oluşturma durumu müşterek mutfak projesiyle ortaya konulan mekânsal ve sosyal çeşitlilik üzerinden tartışılacaktır.



Şekil 16. Proje alanı kesitleri (doğu-batı ve kuzey-güney yönleri) [Eski Mimarlık Fakültesi ve Merlin Konağı arasında kırmızı ile gösterilmiş alan (Berfin Erdemli tarafından hazırlanmıştır, 2020)]



Şekil 17. Proje alanını gösteren kolaj, kuzeyden güney yönüne bakış (Berfin Büşra Özel tarafından hazırlanmıştır, 2020).



Şekil 18. Kent dokusu içinde proje alanını (mavi lejant) gösteren haritalar (Rojda Fırat tarafından hazırlanmıştır, 2020).

4.2. Mimari Proje Stüdyolarının Bir Kent Topluluğu Olarak Önemi

Mimari Proje stüdyolarının kent için fikir üretmesine çeşitli örnekler verilebilir. Mardin Artuklu Üniversitesi Mimarlık Bölümü hocaları yürütücülüğünde farklı dönemlerde yapılmış proje stüdyoları kenti farklı açılardan tartışmaya açmıştır. Örneğin, *Gaia'da Bir Kıvrım Antroposen'de Bir An* isimli Mimari Proje Stüdyosu, doğa-kültür ayırımında somutlaşan ikiliklerin Mardin kenti üzerinden tartışılmasını konu edinmiş ve öğrenciler konuyla ilgili farklı projeler geliştirmişlerdir (Serim, 2017). Bir diğer örnek, *Mardin Enformel Mimarlık Atlası*'dır. Mardin eski kent merkezinde bulunan 200 yapının belgeleme çalışması Mardin Artuklu Üniversitesi bünyesinde bir bilimsel araştırma projesi çerçevesinde gerçekleşmiş, hazırlanan envanter föyleri Mimarlık Bölümü 4. Sınıf öğrencilerinden bir grup tarafından doldurulmuştur (Ataş, Güneş & Işıker, 2020, s. 61). Yine bir başka proje Aslıhan Ece Paköz tarafından yürütülen *Sokak Hayvanları için Geçici Tedavi ve Rehabilitasyon Merkezi* isimli projedir. Projede genelde tüm sokak hayvanları, özelde ise Mardin'in tarihi kent merkezinde çöp toplama ve malzeme taşıma işlerinde çalıştırılan eşekler ile turizm alanında çalıştırılan atlar üzerine sorgulamalar yapılmıştır (Paköz, 2022, s. 865). Dünyada ve Türkiye'de üniversitelerin mimarlık bölümlerinin tasarım stüdyolarında üretilmiş birçok başka projeye bu örnekler çoğaltılabilir.

Eski Kent (Mardin), markalaştıkça metalaşmakta ve kentin tüm bileşenleri de bundan nasibini almaktadır. Bunların başında "mutfak kültürü" gelmektedir. Evlerin yeniden işlevlendirilerek dönüştürüldüğü restoran ve kafeler, kenti kısa süreli ziyarete gelenlere hizmet vermeye yönelik içerik kazanmış ve fiyatlandırılmıştır. "Sarf edilen emeği ve sömürüyü gizleyen mikro girişimcilik ideolojisi"nin (Federici, 2023, s. 108) sunduğu mekânları bir yabancı ya da yolcu olarak deneyimleyenlerin kentle ilişkilene biçimi ise turistik ve tüketime yöneliktir. Federici'ye (2023, s. 108) göre, "alışveriş, yemek

pişirmek, dikiş gibi yeniden üretime yönelik faaliyetlerin toplumsallaşması oldukça önemlidir çünkü bunlar (...) üstüne toplumun inşa edildiği kayadır” (s. 147).

Tümüyle ev içine bağlı ve bireysel bir etkinlik olmaktan çıkan (Federici, 2023, s. 193) yemek pişirme pratiğinin sosyalleşme pratiği olarak ele alınması ve insanları bir araya getirme imkânlarını çoğaltacak mekânsal/topluluk dinamiklerine zemin oluşturması önemlidir. Akşam yemekleri, bayram yemekleri, festival yemekleri, düğün, cenaze yemekleri vb. farklı bireylerin/toplulukların aynı masa/sofra etrafında toplanmalarını sağlamaları bakımından; dayanışmanın ve topluluk olmanın ortamlarını oluştururlar. Mutfak, kültürden kültüre, bireyden bireye, ekonomiden ekonomiye, yerden yere boyutları, kullanımı, içeriğini dolduran teknoloji ve malzemeleri açısından değişkenlik gösterir. 5. İstanbul Tasarım Bienali’nde “Empatiye Dönüş: Birden Fazlası İçin Tasarım” başlıklı küratörün metninden alınan aşağıdaki cümleler, mutfakın geçmişten günümüze çeşitli üretimlerin gerçekleştiği çok disiplinli bir alan olduğunu ve farklı amaçlarla ele alındığını göstermektedir. Yemek pratiği yalnızca 'yeme' meselesi değildir.

Mutfaklar birer ortak etkileşim alanıdır. Toplumsal farklılıkları sahiplenir, fikirlerin dolaşımına, özen, empati ve konukseverlik pratiklerine olanak sağlarlar. Tarih boyunca mutfaklar, yiyeceklerin değeri, üretimi ve dağıtımının yanı sıra yemek pişirmenin ve yemenin sosyopolitik yönleriyle ilgilenen tasarımcılar, mimarlar ve sanatçıların çalışmalarına konu olmuştur (Pestana, 2020).

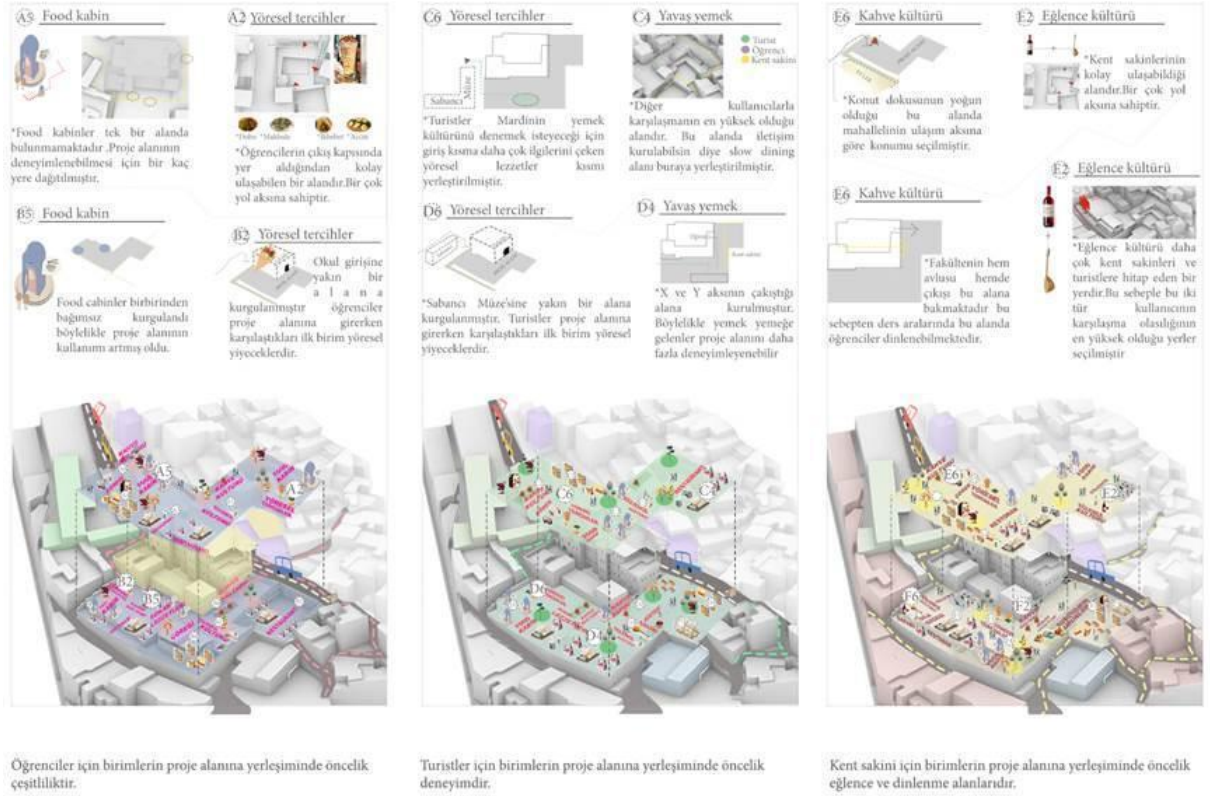
Müşterek Mutfak Proje föyünde (2020) yer alan aşağıdaki ifadeler mutfak ve topluluk oluşturma pratiğini tanımlamak adına da önemlidir:

Evde kalmak bir yandan ‘güvenli bir alan’ gibi görünürken, diğer yandan bireyin kentsel/sosyal ihtiyaçlarının, kentin sosyo-mekânsal donatılarının ne kadar önemli olduğunu da ‘çarpıcı biçimde’ ortaya koydu. Sürekli inşa halindeki bir kentte, her arazi parçasını kâr odağına dönüştürmeden kentselleşmek, olağanüstü koşullarda toplumsal/mekânsal travma ve krizlere karşı bireyin daha ‘güvende’ hissetmesini sağlar. Olağanın sınırlarının zorlandığı böyle zamanlarda bireyin temel gündelik pratiklerinden biri olan yeme-içme pratiği ayrıca önem kazanmıştır.

Aşağıda Zehra Dinçer, Rojda Fırat ve Yasin Özçetin’in projeleri üzerinden müşterek mutfak ve açılımları farklı boyutlarıyla tartışılmaktadır. Projeler, mutfakın müşterekleşme pratiklerini, karşılaşma, bir araya gelme, üretme ve deneyimleme biçimleri olarak ortaya koyarken mekânı da farklı şekillerde dönüştürmektedirler. Her bir proje, belirlenmiş proje alanını, kapalı, yarı-kapalı ve açık alan olarak yeniden ele almakta, çalışmanın bulgularından olan kamusal alan sorununa mekânsal ve sosyal olarak yeni çözüm önerileri getirmektedir. Mardin’de müşterek mutfak, farklı yaş grubundan insanların birlikte çalıştığı, farklı büyüklükte ve çeşitlilikte mutfakları ve yapma biçimlerini içeren bir alan yaratma potansiyeli oluşturması bakımından önemlidir. Bu nedenle yeme ve içme pratikleri ve bunun sergileniş biçimleri, kolektif bir üretme, sergileme, tüketme yeridir aynı zamanda. Bu çeşitliliği mekânsal bir deneyim olacak şekilde ele almak Zehra Dinçer’in projesinde öne çıkmaktadır (Şekil 19, 20 & 21).



Şekil 19. Alandaki malzeme ve materyal çeşitliliği kolajı (Zehra Dinçer tarafından hazırlanmıştır, 2020).



Şekil 20. Müşterek mutfağın içeriğini sakinlerin deneyimi üzerinden tartışmak (Zehra Dinçer tarafından hazırlanmıştır, 2020).



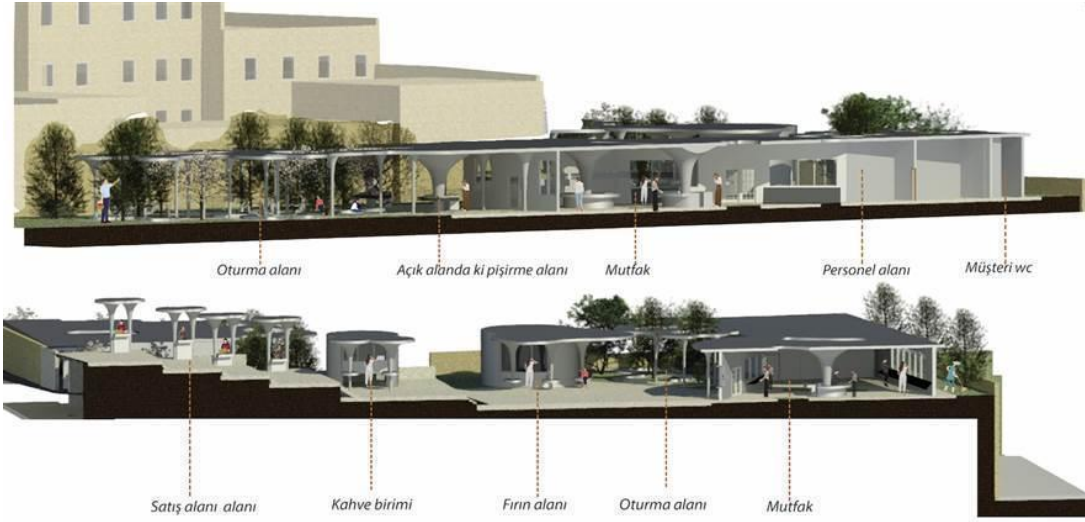
Şekil 21. *Müşterek Mutfak* stüdyosu final üretimleri (Zehra Dinçer tarafından hazırlanmıştır, 2020).

Toplumsal ilişkilerde önemli olan gündelik deneyimlerimizdir (Sennett, 2020, s. 76). Herkese açık bir çalışma ortamında iş birliği yapılarak aktif bir katılım ortamının sağlanması, mutfak ve ilişkili olduğu pratikler aracılığıyla kent yaşamını sağlamlaştıran bir atölye ortamı yaratır. Mardin’de bir restoranda yemek yemek, herkesin karşılayabileceği bir aktivite değildir. Özellikle turizmin etkisi ile kafe ve restoranların yiyecek-içecek fiyatları artmıştır. Proje süresince, bir sosyalleşme yeri olarak sofraların evler ve belli gruplara hitap eden mekânlar dışında alternatif alanlar oluşturmanın önemi vurgulanmıştır. Masada yemek, yer sofrasında yemek, ayakta hızlı yemek, ağaç altında oturarak yemek, yerken bir fikri/meseleyi tartışmak, sessizce yemek, kalabalık yemek, yalnız yemek vb. yemek pratikleri çok farklı şekillerde düşünülebilir. Özellikle yemek yapma ve yeme pratiğinin bir tür karşılaşma ve deneyim ortamına dönüşmesi, yukarıda sayılan çeşitliliği dikkate almayı gerektirmektedir. Farklı yapısal malzemeler, mutfağın çeşitli malzemeleri ve işlevselliği ile düşünülmektedir.

Rojda Fırat, iki temel meseleden hareketle tasarım kararını kurgulamıştır. Öncelikle yağmur suyunu toplayan ve bunu güneyde konumlanan küçük bir kent bostanına yönlendiren bir sistem düşünmek ve bostanda üretilen gıdaya dayanan bir kolektif mutfak oluşturmak. Bu nedenle az sayıdaki üründen hareketle deneysel bir mutfak oluşturmak ve ürünlerin günlük üretilme, bakım ve toplanma gibi öncelikli işlerini merkeze alarak gıda israfını önlemek önemli kararlardandır. Bu döngüsel süreçte iş birliği yapmak, başkalarından öğrenmek ve öğrendiğini aktarmak gibi gündelik pratiklerin mekânsal kararları belirleme biçimi önemlidir. Kapalı, yarı kapalı ve açık alanlar bu pratiklerin gerektirdiği alanlar düşünülerek tasarlanmıştır. Geleneksel ve modern pişirme biçimleri alana dâhil edilirken, ağaçların ve gölgelik alanların bir aradalığı, yaz ve kış koşullarında açık alanda daha fazla bulunabilmeyi sağlamayı hedeflemektedir (Şekil 22, 23 & 24).



Şekil 22. Yağmur suyu toplama sistemini gösteren kolaj (Rojda Fırat tarafından hazırlanmıştır, 2020).



Şekil 23. Kesit perspektifler (Rojda Fırat tarafından hazırlanmıştır, 2020).



Şekil 24. Yerleşim kararlarını gösteren aksometrik perspektif (Rojda Fırat tarafından hazırlanmıştır, 2020).

Spor ve yemek yapma pratikleri birlikte düşünülduğünde nasıl bir mekânsallık ortaya çıkar? Spor pratiğine dair ihtiyaç duyulan mekânların, park alanlarının zayıf olduğu bir kentte yeme-içme pratiğiyle birlikte düşünülmesi, Yasin Özçetin'in (Şekil 25 & 26) tasarım sorunsalını oluşturmaktadır. Kent sakinlerini alana yönlendiren ve taşıyan yollar, rampalar ve köprüler, aynı zamanda sporun kurgulandığı mekânlardır. Bisiklet yolu, koşu yolu, zıplama alanları, kaydıraklar, tırmanma duvarları hem alandaki kot farkını düşünmenin hem de eğlenirken bir araya gelmenin yollarını ortaya koymaktadır. Alanın merkezinde yer alan mutfak, çok geçişli bir mekâna dönüşmektedir. Mutfak mekânına girişin ve çıkışın farklı bağlantılarını oluşturmak, yapıyı daha kamusal ve geçişli bir alana dönüştürmeyi mümkün kılmaktadır.



Şekil 25. Spor ve mutfak bir arada düşünmek, güneybatı yönünden alana bakış (Yasin Özçetin tarafından hazırlanmıştır, 2020).



Şekil 26. Spor ve mutfak bir arada düşünmek, model/perspektif (Yasin Özçetin tarafından hazırlanmıştır, 2020).

SONUÇ

Bu çalışma, Mardin'in güncel kentleşme pratiklerine dair bir çerçeve sunarak, saha bulgularıyla ortaya çıkarılan kamusal alan ve turizm sürecine ilişkin bir tartışma ortaya koymayı amaçlamıştır. Mardin'de kamusal alanın durumu, Yeni Kent'in yeşil alan yetersizliği, altyapı ve üstyapı yatırım eksikliği, konut üretim biçimleri gibi farklı ölçeklerde örneklerle tartışılmıştır. Eski Kent'in kamusal alanına ilişkin durum ise, özellikle son yıllarda turizmin etkisi artan bir şekilde kentsel alanı dönüştürücü gücüyle birlikte ele alınmıştır.

Kentin topoğrafya açısından ikilik hali, gündelik dilde (Yukarı Mardin ve Aşağı Mardin) olduğu gibi, yönetim anlayışında da kendini göstermektedir. Yeni Kent'e geçip gidilen, vakit geçirmeye gerek duyulmayan ve kendi haline bırakılan bir 'önem' atfedilirken; Eski Kent, turistler için sürekli düzenlenen ve çok hızlı işlev değiştiren, eski sakinlerini de her geçen gün kaybeden bir yere dönüşmüş, yerel sakinler için orada vakit geçirmek, yüksek ücretler ve azalan konut işlevinden dolayı gün geçtikçe zorlaşmıştır. Yerel yönetimin kamusal olanaklara ilişkin aksiyon alması hâlihazırda yapılmış yatırımlara ve pratikte alınan kararlara bakıldığında kısa vadede mümkün görünmemektedir. Diğer yandan içinden geçtiğimiz süreçte, Covid-19 pandemisi ve 2023 yılında meydana gelen Kahramanmaraş merkezli depremler, topluluk temelli dayanışmanın ve örgütlenmenin önemini ortaya koymuştur. Bu makalede yerel mikro-topluluklardan biri olarak Mimarlık Bölümü öğrencilerinin kent için fikir üretmesinin önemi vurgulanmıştır. *Müşterek Mutfak* ve *Yaratıcı Kamusal Olanaklar* stüdyo derslerinde, Mardin'in kentsel/kamusal yaşamına dair sorunlar ortaya konulmuş ve bu sorunların çözümü için bir yaklaşım geliştirilmiştir.

Bu makale, Mardin'in güncel kentleşme pratiklerine dair problemleri merkeze alarak yapılabileceklerle ilgili önerilerin, kenti deneyimlerken öğrenen ve üreten aktörler (öğrenciler) tarafından geliştirilmesinin yolunu ortaya koymuştur. Eski Mardin'de gündelik hayatın ve kentsel yaşamın zayıflamasının neden ve sonuçlarından biri, turizm ağırlıklı yaklaşımın fiziksel ve sosyo-kültürel dokuyu dönüştürmesidir. Tarihi çarşı içinde gerçekleştirilen zanaat üretimleri yıldan yıla azalırken, Eski Mardin'i oluşturan yapılar, kültür ve yeme-içme başta olmak üzere gündelik pratikler bu tüketim yaklaşımından payını almış ve almaktadır.

Kamusal olanaklar, kentin gündelik pratiklerinden hareketle ve kolektif deneyiminden oluşur. Mardin'de yeme-içme pratikleri çeşitli sosyalleşme ve iş birliği ortamları oluşturması bakımından böylesi pratiklerden biridir. Farklı ihtiyaçlara ve beklentilere yönelik kamusal ortamın zenginleşmesi her şeyden önce bir kent hakkıdır. Bununla birlikte bu sosyalleşme ortamları kentsel kararlara katılım, toprak, su ve bitki örtüsünün korunması ve maddi ve/veya ekonomik kaynakların kamu yararına kullanımı konusunda karar mekanizmalarında etki sahibi olma yolunda bir adıma dönüşebilir. *Müşterek Mutfak* kapsamında ortaya konulan tespitler ve öğrencilerin geliştirdikleri projeler, günümüzde Mardin'de süregelen kentleşme uygulamalarının yarattığı yıkıcılığa rağmen, ortaya konulabilecek kamusal olanaklara işaret etmiştir. Bu olanakları mümkün kılmamanın yolu kent için eylemde bulunan farklı büyüklükteki toplulukların iş birliği yapma kapasitelerinin geliştirilmesinden geçmektedir. Mikro toplulukların etki alanının genişletilmesinin ve topluluklar arasında oluşacak iş birliği ağlarının geliştirilmesinin kentsel yaşamın niteliğini de artıracak yollardan biri olduğu vurgulanmıştır. Bu yolda öğrenci projeleri kentsel yaşamı zenginleştirecek fikirlerin ve yaklaşımın çeşitliliğini ortaya koymuştur.

Etik Standart ile Uyumluluk

Çıkar Çatışması: [TR] Yazar / yazarlar, kendileri ve / veya diğer üçüncü kişi ve kurumlarla çıkar çatışmasının olmadığını beyan eder.

[EN] There is no conflict of interest between the authors or any third party individuals or institutions.

Etik Kurul İzni: Bu çalışma, 20/09/2023 Evrak Tarih ve 111200 Sayısı ile Mardin Artuklu Üniversitesi Etik Kurul Komisyonu'nda değerlendirilmiş olup çalışmanın etik açıdan uygun olduğuna oy birliğiyle karar verilmiştir.

Teşekkür: Mardin Artuklu Üniversitesi Mimarlık Bölümü 2020-2021 Bahar Dönemi Proje 5-6 Yaratıcı Kamusal Olanaklar ve 2020-2021 Güz Dönemi Müşterek Mutfak proje derslerini alan öğrencilerimize teşekkür ederiz. Bu çalışmada projeleri yer alan öğrencilerimiz: Sibel Çamurdaş, Musa Tekin, Berfin Erdemli, Yasin Özçetin, Rojda Fırat, Zehra Dinçer ve Berfin Büşra Özel.

KAYNAKÇA:

Ataş, Z., Güneş, N. & Işiker, F. (2020). Mardin Enformel Mimarlık Atlası: Mardin'de Kullanıcısı Tarafından Üretilen Mimarlık Ürünlerinin Belgelenmesi ve Mekânsal Taktiklerin Keşfi. Mimarlık Dergisi. 61(414), 59-64.

Bölük, M. F. (Fotoğraf Arşivi). (2012). Artuklu Mimarlık Bölümü'nde Öğretim Faaliyetleri [dijital görsel]

Çağlayan, M. (2021). Mardin'in UNESCO Dünya Mirası Listesi'ne Alınma Süreci. International Journal of Mardin Studies. 2(2). 7-16.

Çamurdaş, S. (Proje Arşivi). (2020). [Dijital görsel].

DİKA (2017). İstatistiklerle Mardin Raporu. <https://www.dika.org.tr/assets/upload/dosyalar/istatistiklerle-mardin.pdf> adresinden 10 Ocak 2024 tarihinde erişilmiştir.

DİKA (2023). TRC3 Bölgesi 2024-2028 Mevcut Durum Analizi. <https://www.dika.org.tr/planlama/bolge-plani-dokumanlari> adresinden 10 Ocak 2024 tarihinde erişilmiştir.

Dinçer, Z. (Proje Arşivi). (2020). [Dijital görsel].

Düzenli, H. İ. & Taşar, E. S. (2012). Mardin'de Tarih, Bina ve Mimarlık Katmanları. 19. yy. Hükümet Konağından 21. yy. Mimarlık Fakültesine Dönüşümün Hikayesi. Arredamento Mimarlık. 254 (sy.), 64-78.

Erdemli, B. (Proje Arşivi). (2020). [Dijital görsel].

Federici, S. (2023). Dünyayı Yeniden Efsunlamak-Müşterekler Siyaseti ve Feminizm. (E. Kılıç Çev.). İstanbul: Sel Yayınları.

Fırat, R. (Proje Arşivi). (2020). [Dijital görsel].

Kızılkın, G. & Başdoğan, S. (2021). Müşterek Mekânlarda Kendin-Yap Şehirciliği. Yapı Dergisi. 465(-), 54-59.

Kuran, H. (2021). Şehir Hakkı-Neoliberal Kentleşme ve Sınıf Mücadelesi. Ankara: Nika Yayınevi.

Kutlu, İ. (Fotoğraf Arşivi). (2023). Artuklu Mimarlık Bölümü'nde Öğretim Faaliyetleri [dijital görsel].

- Özbek, M. (2015). Giriş: Kamusal Alanın Sınırları. M. Özbek (Ed.). Kamusal alan içinde (ss. 21-91). İstanbul: Hil Yayın.
- Özel, B. B. (Proje Arşivi). (2020). [Dijital görsel].
- Özçetin, Y. (Proje Arşivi). (2020). [Dijital görsel].
- Özgen Kösten, E. Y. (2023). Anlamı Olan Yerler / Yer Olamayan Yollar. E. Y. Özgen Kösten, E. Demirtaş, S. Kaplan Çiçin (Der.), Zaman Mekân Kavramlar ve Deneyimler İçinde (ss. 47-70). İstanbul: Yeni İnsan Yayınevi.
- Paköz, A. E. (2022). Mimarlık ve Sokak Hayvanları: Bir Mimarlık Stüdyosu Çalışması. 4th International Başkent Congress on Physical, Social and Health Sciences (ss. 865-872).
- Pestana, M. (2020). Empatiye Dönüş: Birden Fazlası İçin Tasarım. 5. İstanbul Tasarım Bienali. <https://tasarimbienali.iksv.org/tr/5-istanbul-tasarim-bienali/kuratorun-metni> adresinden erişilmiştir.
- Sarı, E. (2010). Kültür, Kimlik, Politika-Mardin'de Kültürlerarasılık. İstanbul: İletişim Yayıncılık.
- Sayın, N. (2023). Mekân-Epik Mekân. E. Y. Özgen Kösten, E. Demirtaş, S. Kaplan Çiçin (Der.), Zaman Mekân Kavramlar ve Deneyimler İçinde (ss. 166-180). İstanbul: Yeni İnsan Yayınevi.
- Sennett, R. (2013). Kamusal İnsanın Çöküşü (S. Durak & A. Yılmaz Çev.). İstanbul: Ayrıntı Yayınları.
- Sennett, R. (2020). Beraber. (İ. Özküralpli Çev.). İstanbul: Ayrıntı Yayınları.
- Serim, M. (2017, 28 Haziran). Gaia'da Bir Kıvrım Antroposende Bir An, Arkitera. <https://www.arkitera.com/gorus/gaiada-bir-kivrim-antroposende-bir-an> adresinden 02 Mart 2024 tarihinde erişilmiştir.
- Stavrides, S. (2016). Kentsel Heterotopya-Özgürleşme Mekânı Olarak Eşikler Kentine Doğru. (A. Karatay Çev.). İstanbul: Sel Yayıncılık.
- Stavrides, S. (2018). Müşterek Mekân-Müşterekler Olarak Şehir. (C. Saraçoğlu, Çev.). İstanbul: Sel Yayıncılık.
- Taşgüzen Polat, Z. (2023). Homes in Mardin: Women's Daily Life Narratives and Reproduction of Space in Pandemic Times. Artuklu İnsan ve Toplum Bilim Dergisi. 8 (2), 176-191. DOI: 10.46628/itbhssj.1299384
- Tekin, M. (Proje Arşivi). (2020). [Dijital görsel].
- T.C. Çevre, Şehircilik ve İklim Değişikliği Bakanlığı (2014). Mekânsal Planlama Yapım Yönetmeliği. <https://mpgm.csb.gov.tr/mekansal-planlar-yapim-yonetmeliği-i-4583> adresinden 1 Mart 2024 tarihinde erişilmiştir.
- T.C. Kültür ve Turizm Bakanlığı Mardin İl Kültür ve Turizm Müdürlüğü. Cumhuriyet Meydanı. <https://mardin.ktb.gov.tr/TR-316896/cumhuriyet-meydani.html> adresinden, 1 Mart 2024 tarihinde erişilmiştir.
- T.C. Mardin Büyükşehir Belediyesi (2022). Artuklu Alan Yönetim Planı 2022-2026. <https://kvmgm.ktb.gov.tr/Eklenti/100706,uypp---artuklu-yonetim-planipdf.pdf?0> adresinden, 22 Şubat 2024 tarihinde erişilmiştir.

- T.C. Mardin Büyükşehir Belediyesi (2021). 2020 Yılı Faaliyet Raporu. <http://www.mardin.bel.tr/kurumlar/mardin.bel.tr/2021/Mali-Hizmetler/2020-FAALIYET-RAPORU.pdf> adresinden, 22 Şubat tarihinde erişilmiştir.
- T.C. Mardin Artuklu Belediyesi (2019). Mardin Artuklu Belediyesi Stratejik Planı 2020-2024. http://www.sp.gov.tr/upload/xSPStratejikPlan/files/6n2TQ+Artuklu_Belediyesi_20-24_SP.pdf adresinden, 22 Şubat 2024 tarihinde erişilmiştir.
- TÜİK (2018). Mardin İli Nüfus Verileri. <https://www.tuik.gov.tr/> adresinden, 23 Şubat 2024 tarihinde erişilmiştir.
- Türkiye Kültür Portalı (2023). Mardin Müzesi: Bir Müzeden Fazlası. <https://www.kulturportali.gov.tr/portal/mardinmuzesi> adresinden 1 Ağustos 2023 tarihinde erişilmiştir.
- Yekbun Aksu, E. & Altınörs Çırak, A. (2018). Mardin Tarihi Kent Dokusunda Form Değişiminin İncelenmesi. Türkiye Kentsel Morfoloji Araştırma Ağı II. Kentsel Morfoloji Sempozyumu, İstanbul. <https://isufturkey.org/index.php/tnum/article/view/132/180>
- Yükseköğretim Kurulu Başkanlığı Tez Merkezi (2024). <https://tez.yok.gov.tr/UlusalTezMerkezi/> adresinden 1 Eylül 2024 tarihinde erişilmiştir.

EXTENDED SUMMARY

Research Problem:

In what ways can a comprehensive evaluation of Mardin's urbanization practices and the condition of the public sphere be conducted? As one of the local micro-communities, how can the project studios of the Department of Architecture contribute to creating ideas for the city?

Research Questions:

What type of urban environment is generated by the urbanization processes in Mardin? What are the public opportunities of the city? What possibilities and challenges do they entail? What opportunities exist for enhancing and fortifying public life and public space? Which stakeholders in urban development could be highlighted for their potential influence? What are the capabilities of the Mardin Artuklu University Department of Architecture project studio as a contributor to advancing public opportunities?

Literature Review:

The purpose of the literature review was to focus on the urban process of Mardin and to discuss the notion of common space and related concepts. The researchers reviewed literature in two main areas: public space and common space. For this study, Stavrides' notion of common space was chosen because of its capacity to foster a broader and contemporary dialogue that encompasses diverse perspectives.

Methodology:

This study, which aims to reveal Mardin's urbanization dynamics and public opportunities, is based on literature research and fieldwork. Field investigations were conducted as part of the Architectural Project Studios entitled *Creative Community Practices* during the 2019-2020 Spring semester. *The Common Kitchen* being carried out during the 2020-2021 Fall semester both within the framework of the Mardin Artuklu University Department of Architecture. Conducting field research facilitated the identification and exploration of challenges associated with the urbanization dynamics of Mardin. Moreover, it enabled the elucidation of urban and public needs, thus bringing these critical issues to the forefront of discussion. During the *Creative Community Practices* project, the discourse revolved around Mardin's public spaces, underscoring the significance of uncovering the urban dynamics of the city throughout the studio term. *The Common Kitchen* project highlighted the daily, social, and urban implications of Mardin's gastronomic culture transitioning into a tourism marketing strategy. It emphasized the transformation of venues, particularly in Old Mardin, where are increasingly tailored to the preferences of tourists. This study did not focus on evaluating the design projects generated during the two

project semesters. Primarily its objective was to engage in a discourse regarding the approach of design studios in comprehending and articulating urban processes.

Results and Conclusions:

This study aimed to conduct a comprehensive analysis of the urbanization policies in Mardin and to discuss the tactics and practices developed by local communities in response to these challenges. The fieldwork and studio debates brought to light deficiencies in public spaces and green areas within Mardin. Amongst the ongoing challenges are zoning and planning implementations, insufficient investment in infrastructure and superstructure, and city planning driven by consumption-oriented economic expectations relying on tourism as a panacea. The topographical duality of the city is evident in both everyday life and in the municipal approach. The New Town (Yenişehir) is characterized by its transient nature, resulting in minimal time investment and lack of focus on development. Conversely, the Old Town has evolved into a tourist-centered place, undergoing frequent organizational changes, and gradually losing its local inhabitants. Due to high prices and declining housing functionality, it has become increasingly difficult for residents to spend time there. During this challenging period, both the pandemic and earthquake have highlighted the significance of community-driven solidarity and cooperation. In this article, the importance of this cooperation between local micro-communities, in terms of increasing new public opportunities and directing governance mechanisms, has been emphasized.

Creative public opportunities arose from collective experiences and the daily practices within the city. The culinary and social customs in Mardin serve as instrumental mechanisms for fostering socialization and cooperation between the individuals. Meals, whether they are dinners, festive gatherings, holiday celebrations, weddings, or funeral repasts, provide occasions for diverse individuals and communities to unite around a shared table. These gatherings cultivate solidarity, foster a sense of community, and evoke shared emotions of joy and sorrow. The Architectural Project Studio entitled *Common Kitchen* aims to highlight the "communal kitchen" and related activities as daily life practices of Mardin's inhabitants. The workshop environment, as elucidated by Sennett (2020, p. 81), represents a productive process that integrates urban life through "open work, active participation, rethinking of collaborative work." This realization is manifested through the kitchen and its associated practices.

Following its transformation into a branded tourist city, cafe and restaurant prices have risen significantly in Mardin. During the project studio, it was observed there was notable emphasis on creating alternative spaces beyond conventional tables, residences, and designated group areas. The intention of this focus was on fostering social interactions. The study encompassed a detailed examination of the projects of three students, elucidating the methods and strategies employed by the aforementioned communities and their respective contributions to urban life. The first project involved examining the diversity inherent in kitchen gatherings, focusing on both the spatial and social dimensions of this experience. The second project primarily centered on deriving insights from the food cultivation process. Through the establishment of a small urban garden and the design of a communal kitchen that revolves around the water and food cycle, the foundation revolved around the produced harvest. The third project integrated physical activities and kitchen practices within an urban context characterized by restricted mobility. The primary emphasis was on investigating how kitchen mobility affects the social integration and urban design of its specific context.