

Elazığ-Harpüt Küçük Efendi (Hacı Kerim Sunguroğlu-Dönerler) Konağı Onarım ve Kullanımı Hakkında Bir Araştırma

Şahabettin Öztürk

Van Yüzüncü Yıl Üniversitesi
Orcid no: 0000-0001-6979-3342
Email: sahozturk13@gmail.com
Araştırma makalesi

Özet

Geleneksel Harput konut mimarisi özelliğinde inşa edilen Küçük Efendi Konağı, Elazığ-Harpüt giriş yolunun doğu yakasında yer almaktadır. Konak, bitişik nizamda iki katlı olarak yöresel yapı malzemesi kullanılarak bölge ustaları tarafından düz toprak dam olarak inşa edilmiştir. Kentsel Sit Alanı içerisinde bulunan Küçük Efendi Konağı'nın zemin ve üst katlarının girişleri doğudan sağlanır. 1995 yılına kadar özel konak olarak kullanılan yapı, 2006 yılında Elazığ Belediye Başkanlığı tarafından kamulaştırılmıştır. Konağın zemin katı, servis ve ahır üst katı ise yaşam bölümü olarak tasarlanmıştır. XIX. yüzyılın ortalarında inşa edilen Küçük Efendi Konağı, 1985 yılında tescil edilmiştir. Konağın inşasında kullanılan ana yapı malzemesi; yonu taş, moloz taş, kerpiç, ahşap ve metaldir. Küçük Efendi Konağı'nın esaslı onarım çalışmaları 2009 yılında Elazığ Belediyesi tarafından başlatılmıştır. Uygulamanın ilk aşaması olan belgeleme ve yapının koruma projeleri (Rölöve, Restitüsyon ve Restorasyon) hazırlanmıştır. Uygulama ikinci aşamasında koruma projesinde belirtilen onarım çalışmaları tamamlanmıştır. Uygulama esnasında geleneksel yapı teknik ve yöntemleri kullanılarak yerel ustalar tarafından yapılmıştır. Bu bağlamda konağa ilişkin tüm veriler incelenerek, sanat ve mimarlık tarihi disiplinleri çerçevesinde plan, cephe tipolojileri, mimari süsleme özelliklerinin yanı sıra, onarım aşamalarındaki yerel mimari teknik ve yöntem uygulama tespitler yapılarak kayıt altına alınmıştır. Küçük Efendi Konağı, günümüzde Elazığ Belediyesi tarafından KUDEB birimi olarak hizmet vermektedir.

Anahtar Kelimeler: geleneksel Harput mimarisi, onarım, avlu, düz toprak dam, kerpiç.

A Study on the Repair and Use of Elazığ-Harpüt Küçük Efendi (Hacı Kerim Sunguroğlu-Dönerler) Mansion

Abstract

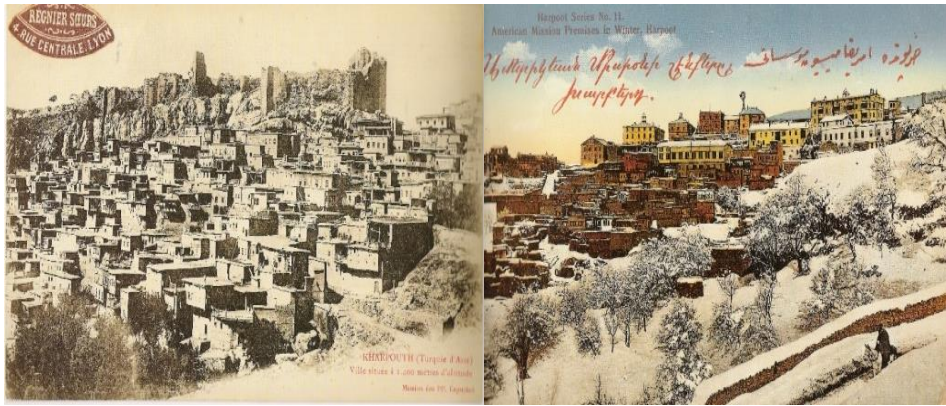
Küçük Efendi (Hacı Kerim Sunguroğlu-Dönerler) Mansion which was built in the characteristics of traditional Harput housing architecture is located on east side of Elazığ-Harpüt highway. The Mansion had been built as a two-storey attached building with flat soil roof by regional constructors using local construction materials. Küçük Efendi Mansion is in the Provincial Archaeological Site and accessed by east to ground and upper floors. The building which were used as a mansion until 1995, is nationalized by Elazığ Municipality in 2006. The mansion's ground floor is designed for services and stable while upper floor is for living space. Küçük Efendi Mansion which was built in mid-XIXth century is registered in the year. 1985. Main constructional materials which were used for mansion are freestone, rubblestone, adobe, wood and metal. The major restoration works of Küçük Efendi Mansion were started in 2009 by the Municipality of Elazığ. Documentation and preservation projects of the building (Assessment, Restitution and Restoration), which is the first stage of the implementation, have been prepared. In the second phase of the implementation, the repair works specified in the conservation project were completed. It was made by local craftsmen using traditional construction techniques and methods during the application. By examining all the data related to Küçük Efendi Mansion, the plan, façade typologies, architectural ornamentation features as well as the local architectural technical methods and methods in the repair stages were examined within the framework of the disciplines of art and architectural history. Küçük Efendi Mansion is in service today as KUDEB unit by Elazığ Municipality.

Keywords: traditional Harput architecture, renovation, yard, flat soil roof, adobe
Doi number:

1. GİRİŞ

Eski Harput yerleşim alanının temellerinde Urartu döneminin izlerini görmek mümkündür. Tarihi Harput kentinin ilk yerleşim konumu dikkate alındığında Urartu medeniyetinin yapı izleri daha çok sivil mimari yapılaşma için kullanıldığı düşünülmektedir (Erzen, 1984).

Harput Kalesi, engebeli arazinin yapısına uygun olarak surlar ve burçlarla tahkim edilmiştir. Şehrin dışarı ile bağlantısı Dağ Kapısı, Hüseyin Kapısı ve Meteris Kapısı ile sağlanmıştır. XIX. yüzyılı sonlarında kent içerisinde oluşan yoğun mimari yapılaşma ve gerekli kalıcı koruma önlemlerinin alınması sonucunda, büyük bir bölümü günümüzde tamamen yok olmuştur (Şekil 1,2). Harput Kalesi'nin kuzeyinde, doğusunda ve şehrin diğer mahallelerinde homojen olmayan şekilde Hristiyan (Ermeniler) yaşamışlardır (Öztürk & Coşkun, 2014).



Şekil 1,2: Eski Harput Şehri Genel Görünüşleri (Kaynak: O. Kökler Kitap Arşivi)

Harput'ta yer alan geleneksel mimari örnekleri çoğunlukla bitişik ve ayrıklı bir plan düzenlenmesinde bir ya da iki katlı, kerpiçten düz toprak damlı olarak bina edilmiştir. Geleneksel yapıların dış cephe özellikleri farklı olmakla birlikte yapım tekniği ve kullanılan malzeme bakımından aynı geleneksel konut yapıları inşa edilmiştir. Harput'ta inşa edilen Müslüman ve Hristiyan evlerinin plan, fonksiyonel yapısı ve cephe özellikleri bakımından benzer özellikler arz etmektedir (Raymond, Kévorkian, Paboudjian, 2012). Anadolu sivil mimarisinde önemli bir yere sahip anonim mimari özellikte inşa edilen geleneksel Harput konutları yerel usta ve işçiler tarafından inşa edilmiştir.



Şekil 3,4: Eski Elazığ Şehri Genel Görünüşleri (Kaynak: Harput-Havrak Vakfı Arşivi)

Harput'ta bulunan sokak ve mahal oluşumunda ekonomik, inanç, kültürel, sosyal ilişkiler ile arsa konumu önemli bir faktör olarak planlamada rol oynar. XX. yüzyılın ilk çeyreğine kadar mimari yapılaşmanın devam ettiği Harput, daha sonraki yıllarda yapılaşma yavaş yavaş sekiz kilometre güneyindeki Mezre (Mezra) köyüne kaymıştır.

Osmanlı son dönem padişahlarından Sultan Abdülaziz yeni kent oluşumundaki imar çalışmaları Mezra da başlatılarak idari merkez Harput'tan Mezra'ya taşınmıştır. Kent, Aziz'in imar ettiği Mamuratülaziz (Elazığ) adını almıştır (Köker, 2008). Elazığ şehrindeki mimari oluşum XIX. yüzyılın ortalarından sonra hızlanarak her türden mimari oluşum devam etmiştir (Şekil 3,4). Batı toplumundaki idari, siyasal, ekonomik, sosyal ve kültürel değişimin altında ulusal yerel mimarimizi etkileyen Anadolu tarihi kentlerinden biride Elazığ kentidir (Sözen, 1984).

Türkiye Cumhuriyeti'nin kurulmasından sonra şehir merkezi kadim Harput'tan yeni Elazığ'a taşınmıştır. Daha sonra tarihi Harput kenti, önce ilçe 1990 yılından sonra Elazığ'ın Harput Mahallesi olmuştur. Tarihi kentte 2010 yılına kadar Koruma Amaçlı İmar Planı'nın hazırlanmaması, kadim Harput'taki birçok sivil, dini ve askeri mimari yapılarının bakımsızlıktan dolayı zaman içerisinde birer birer yıkılarak yok olmasına neden olmuştur (Öztürk & Coşkun, 2014).

Elazığ Belediyesi tarafından 2005 yılında başlatılan 2008 yılında tamamlanan Harput Koruma Amaçlı İmar Planı ile mimari yapıların envanter tespit ve tescil kayıtları yapılarak, koruma altına alınmıştır. 2005 yılından itibaren Elazığ ve kadim yerleşim alanının olan Harput'ta başta Elazığ Belediyesi Fen İşleri Müdürlüğü başta olmak üzere birçok kurum tarafından korumaya yönelik çalışmaları başlatılmıştır.

Harput'ta 1980'li yıllarda sayıları 60 olan geleneksel Harput evlerinden günümüzde ayakta kalan ve tescilli olanların sayısı 10 yapı ile sınırlı kalmıştır. Elazığ Belediyesi tarafından 2009-12 yılları arasında onarımı yapılan geleneksel Harput evlerinden biri ise Küçük Efendi (Hacı Kerim Sunguroğlu-Dönerler) Konağı'dır.

2. GELENEKSEL HARPOT KONUT MİMARİSİ

Geleneksel Anadolu toplumunda konut aile kavramı içerisinde kutsal bir yere sahiptir. Yerel mimari içerisinde geniş bir alana sahip geleneksel konut yapıları gelenek, görenek, dini yapı, sosyal-ekonomik durum, iklim koşulları, yerel malzeme gibi birbirinden farklı faktörle birleşerek sivil mimariye yansır. Bu bağlamda her bölge özgü karakteristik mimari özellikleri taşıyan yerel konutlar inşa edilir.

Anadolu'nun doğu bölgesi ağır kış şartları altında konut yapıları, iklim, yerel malzeme özellikleri ve yapım tekniği bakımından diğer bölgelerindeki mimari yapı özelliklerinde farklılık arz etmektedir (Arseven, 1983). Özellikle 1950 yılından sonra yapı sektöründe hızlı değişen malzeme ve yapı tekniklerinin etkisi altında kalan geleneksel evlerin hızla yok olması karşısında, yoğun mücadele eden araştırmacılar doğudan batıya, kuzeyden güneye Anadolu'nun her bölgesindeki geleneksel evleri mimari özelliklerini inceleyerek kayıt altına almışlardır. Günümüzde bölgesel olarak geleneksel sivil mimarlık örnekleri çeşitli tipolojilerde gruplandırılmıştır (Karpuz, 1984; Berk, 1951; Sayan&Öztürk, 2001; Akkoyunlu, 1989; Olğun, 2022; Öztürk&Coşkun).

Elazığ'ın kuzeyindeki Aslan Dağı'nın güney etekleri üzerine kurulan Harput yerleşim alanında günümüze özgün mimari özelliklerini koruyan nitelikli geleneksel konutlarının sayısı oldukça

azdır. Çoğunlukla iki katlı, düz toprak damlı olan evlerine giriş, sokaktan bir hayat (avlu) yardımıyla yapılmaktadır. Avluya tek ya da çift kanatlı taş kemerli tokmaklı ve metal saçla kaplamalı yörede “dervaze” denilen bir ana kapı ile girilir. Harem ve selamlık iç mekân düzenlenmesi daha ziyade varlıklı konut yapılarında karşımıza çıkmaktadır (Öztürk, 2021).

Araştırmacı Sedat Hakkı Eldem “*Türk Evi Osmanlı Dönemi I*” adlı kitabında geleneksel konut planını; Sofasız, Dış Sofalı, İç Sofalı ve Orta Sofalı Plan Tipi olmak üzere dört ayrı başlık altında incelenmiştir (Eldem, 1984). Geleneksel Harput evleri plan özellikleri olarak İç Sofalı Plan Tipi özelliğindedir. Anadolu’nun hemen her bölgesinde mevcut olan iç sofalı plan tipi, geleneksel Harput evlerinin genel mimari özelliğidir. Geleneksel Harput konut plan tipleri;

2.1. Tek Katlı Evler

Tek katlı geleneksel Harput evleri, *İç Sofalı, İki Yüzlü, İki Odalı Plan* ve *İç Sofalı, İki Yüzlü, İkidenden Fazla Odalı Plan* tipi olarak ikiye ayrılmaktadır.

Tek katlı düz toprak damlı geleneksel evler sokaktan çift kanatlı ahşap bir kapı yardımıyla girilen, sofanın her iki yanında iki ya da ikiden fazla odanın yer aldığı plan tipleridir. Bu plan tipi yörede gelir durumu alt seviyede olan fakir ailelerin ikamet ettiği plan tipidir (Öztürk, 2021; Öztürk&Coşkun).

2.2. İki Katlı Evler

İki katlı geleneksel Harput evleri, *İç Sofalı, İki Yüzlü, İkidenden Fazla Odalı, Şahnişinsiz Plan, İç Avlulu, İki Yüzlü, İki Odalı, Şahnişinli Planlı, İç Sofalı, İki Yüzlü, İkidenden Fazla Odalı, Şahnişinli Özel Planlı ve İç Sofalı, İki Yüzlü, İkidenden Fazla Odalı, Şahnişinli Planlı* olmak üzere dört ayrı gruba ayrılmaktadır.

İki katlı geleneksel konutlar yörede ekonomik, sosyal konumları ve kültürel durumu iyi olan ve daha varlıklı aileler tarafından kullanılmış olduğu ev plan tipleridir. Bu evlere, yoldan çift kanatlı, tokmaklı ahşap doğramalı kapı ile sofaya girilir.

Bu tür plan özelliğine sahip evlerin alt katında servis bölümleri yer almaktadır. Üst katta ise ortada bir sofanın her iki yanında çeşitli büyüklüklerdeki odalar yer almaktadır. Bu türden konutların ana giriş cepheleri diğer gruptaki konutlardan daha süslemeli bir yapıda inşa edilmiştir. Bu plan tipinde inşa edilen evlerden biri ise Küçük Efendi (Hacı Kerim Sunguroğlu-Dönerler) Konağı’dır (Öztürk&Coşkun, 2014; Öztürk, 2021).

3. KÜÇÜK EFENDİ (HACI KERİM SUNGUROĞLU-DÖNERLER) KONAĞI

Elazığ-Harput Küçük Efendi (Hacı Kerim Sunguroğlu-Dönerler) Konağı, bitişik nizamda, iki katlı olarak inşa edilmiştir. Doğu yönündeki zemin ve üst kata yer alan iki kapı yardımıyla giriş sağlanır. Konağın doğusunda yer alan avlu bölümü arazinin topografyasına uygun olarak şekillenmiş, zemindeki kot farkı merdivenler ile aşılmaktadır (Şekil 5).



Şekil 5. Küçük Efendi Konağı Güneybatı Genel Görünüşü (Kaynak: Ş. Öztürk-2006)

Harput Kentsel Sit Alanı, içerisinde yer alan Küçük Efendi Konağı, yöre halkı arasında Hacı Kerim Sunguroğlu ve Dönerler Konağı isimleri ile bilinmektedir. Yapının alt katı, servis ve ahır, üst katı ise yaşam kısmı olarak tasarlanmıştır. Konağın güneyi arazinin engebeli topografik yapısına uygun olarak oldukça sarp bir konumda planlanmıştır. Konağın kuzeyindeki tescilli ve bitişik nizamda bina edilen Sağır Müftü Konağı yer almaktadır.

Yapının doğu ve güneyi ise arazinin eğimine göre tasarlanmış, günümüzde yapı Elazığ Belediyesi KUDEB1 birimi olarak kullanılmaktadır. Küçük Efendi Konağı, 1995 yılına kadar konut olarak kullanılmış, 2006 yılında Elazığ Belediye Başkanlığı'na kamulaştırması yapılmıştır.



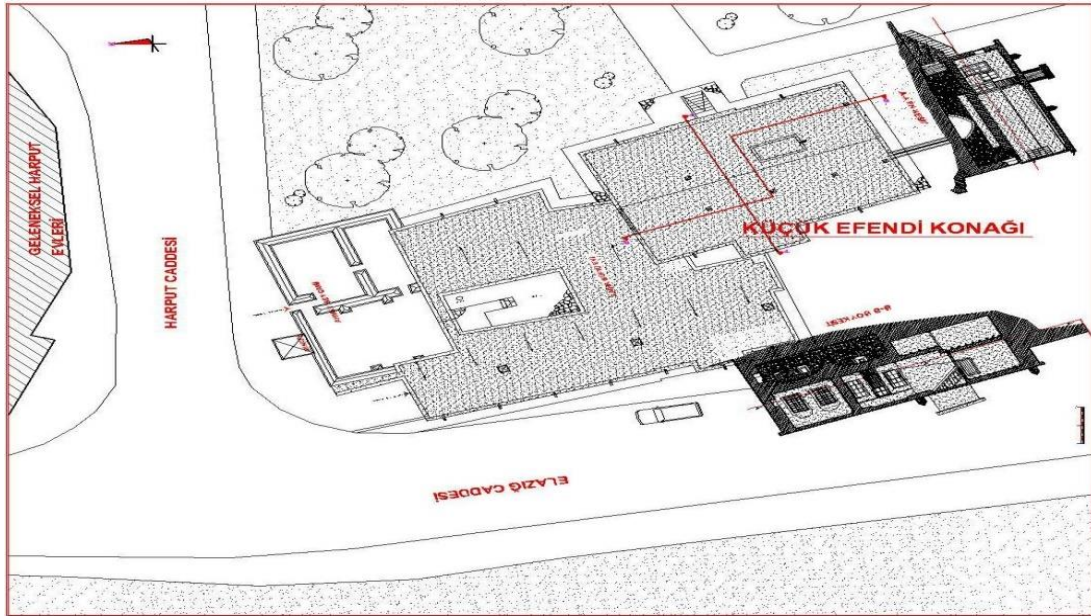
Şekil 6,7: Küçük Efendi Konağı Batı Genel Görünüşleri (Kaynak: Ş. Öztürk-2009)

¹ Koruma Uygulama ve Denetleme Bürosu

Konağın örtü yapı sistemi Harput'taki diğer sivil yapılardaki gibi düz toprak dam iken, 1984 yılında düz toprak dam üzerindeki dam başı bölümü kaldırılarak beşik çatı formuna dönüştürülmüştür (Öztürk, 2014), (Şekil 6-8).

Küçük Efendi Konağı'nın inşa kitabesi olmadığından inşa tarihi ve banisi hakkında bilgiye sahip değiliz. Yöresel halk ve eski mülk sahiplerinden elde edinilen bilgiye göre, XIX. yüzyılın ortalarında dedeleri tarafından Harput'un yerel ustalarına 100 altın karşılığında yaptırılmıştır (Öztürk, 2009). Küçük Efendi Konağı, ilgili Koruma Bölge Kurul Müdürlüğü'nün 30.05.1985 tarih ve 1089 kararı ile tescil edilmiştir.

Elazığ Belediye Başkanlığı tarafından hazırlatılan rölöve, restitüsyon ve restorasyon projeleri ilgili Diyarbakır Koruma Bölge Kurul Müdürlüğü tarafından 22.12.2006 tarih ve 943 karar ile onaylanmıştır.

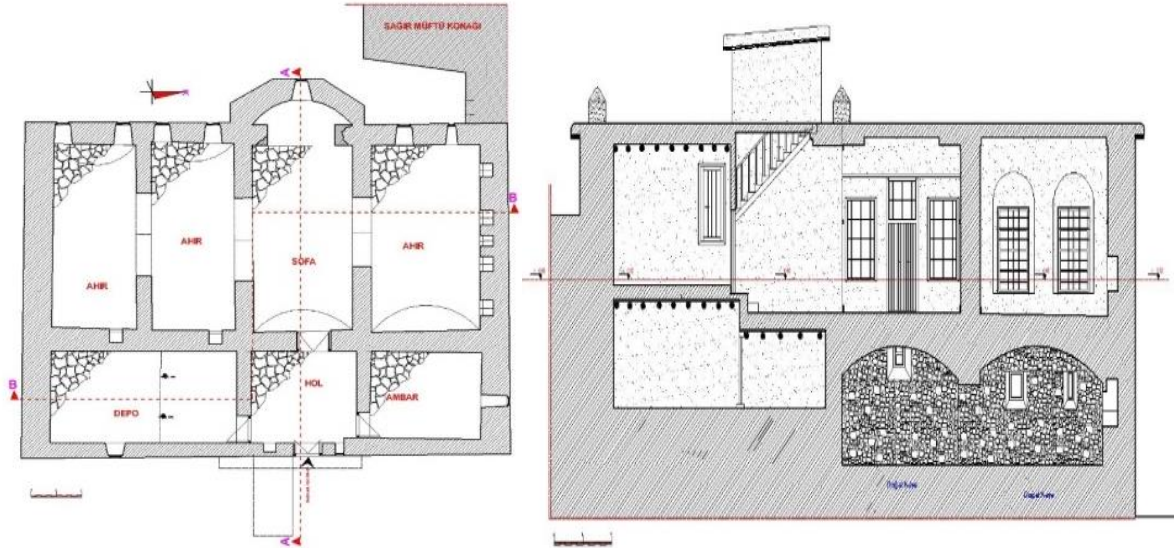


Şekil 8: Küçük Efendi Konağı Vaziyet Planı (Kaynak: Ş. Öztürk-2009)

Konağın onarım çalışmaları 2009-11 yılları arasında Elazığ Belediyesi Fen İşleri Müdürlüğü'nün teknik elamanları ve proje müellifi tarafından mesleki denetimi eş güdümlü bir planlama ile yaptırılarak tamamlanmıştır.

3.1. Plan

Küçük Efendi Konağı'nın temelleri, günümüzde yok olan tarihi Harput dış şehir surlarının kısmen ayakta kalan tek burcu üzerine kurulmuştur (Demirkol, 2005). Yapı, arazinin engebeli yapısına uygun iki katlı, düz toprak damlı olarak bitişik nizamda inşa edilmiştir (Şekil 9,13).



Şekil 9,10: Küçük Efendi Konağı Zemin Kat Planı ve A-A En Kesiti (Kaynak: Ş. Öztürk-2009)

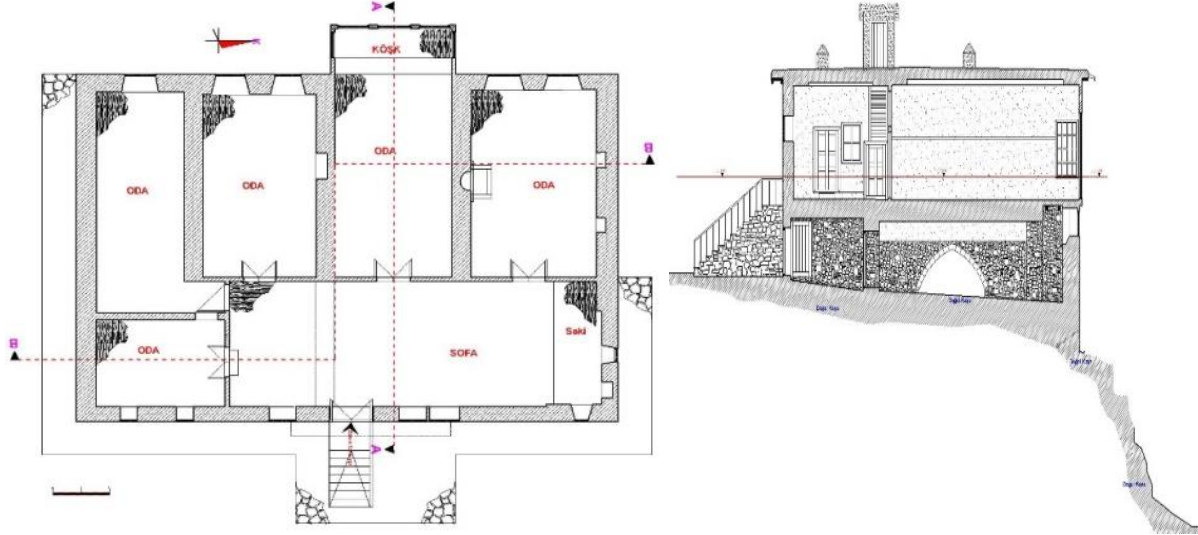
Yapının alt katında, depo, kiler ve ahır bölümleri, üst katında ise yaşam mekân bölümleri yerleştirilmiştir (Şekil 8). Konak, 12.95x19.10 m ölçülerinde dikdörtgen planlı olarak düzenlenmiştir. Yapının doğu cephesindeki, çift kanatlı ahşap doğramalı bir kapı ile zemin katının 3.34x4.18 m ölçülerindeki zemin döşemesi kayrak taş kaplamalı hole girilir (Şekil 9,10). Holün doğu beden duvarında bir niş ile bir pencere yer almaktadır.

Holün kuzeydoğu köşesindeki tek kanatlı ahşap kapı ile 3.33x4.39 m ölçülerindeki ambara geçiş sağlanır. Ambarın kuzey beden duvarı ortasında bir mazgal pencere yer alır. Holün güneydoğu köşesindeki aynı ölçülerde bir kapı 3.54x7.39 m ölçülerindeki dikdörtgen planlı depoya girilir. Bu mekânın ortasına karşılıklı olarak yerleştirilen iki adet 0.20 m çapında ahşap dikme yerleştirilmiştir.



Şekil 11,12: Küçük Efendi Konağı Zemin Kat İç Mekân Ahır Görünüşleri (Kaynak: Ş. Öztürk-2006-10)

Giriş holünün aksı üzerinde bulunan batı duvarındaki 1.34 m genişliğindeki çift kanatlı kapıyla, 3.96x7.12 m ölçülerindeki, üzeri yuvarlak beşik tonoz örtülü sofaya geçilir. Sofanın batı duvarı, dışa beşgen formunda çıkıntılı içten ise yuvarlak formu ortasında mazgal bir pencere mevcuttur. Sofanın kuzey duvarında, 2.70 m genişliğinde yuvarlak kemer açıklığı ile 4.31x7.13 m ölçülerinde üzeri yuvarlak tonoz örtü yardımıyla ahıra geçilir. Ahırın batı duvarında iki adet farklı ölçülerde mazgal pencere vardır. Kuzey beden duvarında ise beş adet aynı mimari özelliklere sahip büyükbaş hayvan yemlik nişleri bulunur (Şekil 11,12).



Şekil 13,14: Küçük Efendi Konağı Zemin Kat Planı ve A-A En Kesiti (Kaynak: Ş. Öztürk-2006)

Sofanın güney duvarının ortasındaki sivri kemerli 3.18 m açıklıkla, 3.29x7.26 m ölçülerinde üzeri yuvarlak tonoz örtülü ikinci ahıra girilir. Ahırın güney duvarının ortasında bir sivri kemerli açıklık ile aynı ölçü ve mimari özelliklerde üçüncü ahır bölümüne geçilir (Şekil 9-12).

Konağın zemin katı taban kaplaması doğal kayalık formuna göre biçimlenmiş ve kısmen kayrak sal taş döşemelidir. Küçük Efendi Konağı'nın doğu cephesinin ortasında yer alan 1.54 m genişliğindeki tek kollu yonu taş yapıli merdiven ile 1.03x1.54 m ölçülerindeki sahanlığa çıkılır. Sahanlıktaki çift kanatlı ahşap kapı yardımıyla 4.59x12.93 m ölçülerindeki kuzey-güney istikametinde gelişen sofaya girilir (Şekil 13,14).

Sofanın zemini ahşap döşemeli, tavanı ise ahşap göbekli dekoratif zengin süslemeli bir yapıya sahiptir. Sofanın doğu duvarına açılmış biri mazgal diğer üçü ise düz dört farklı ölçülerde pencereler bulunur. Sofanın güney duvarında 1.09 m genişliğindeki çift kanatlı ahşap doğramalı kapı ile sofa zemin döşemesindeki kot farkı bir adet merdiven ile aşılmaktadır (Şekil 15,16).

Odanın doğu beden duvarında iki adet pencere ile kuzeybatı köşesinde yer alan kapı ve merdivenleri ile düz toprak dama çıkılır. Sofanın güneydoğusunda yüksek kottaki çift kanatlı ahşap kapı ile 3.17x4.55 m ölçülerindeki mutfağına geçilir. Mutfağın doğu duvarında 0.58 m genişliğinde iki pencere bulunur. Mutfağın kuzeybatı köşesinde yüksek kottaki kapı ile ulaşılan ahşap merdivenle dam başlı düz toprak dama çıkılır (Şekil 15,16).



Şekil 15,16: Küçük Efendi Konağı Üst Kat Sofa Görünüşleri (**Kaynak:** Ş. Öztürk-2006-10)

Sofanın güneydoğu köşesinde yekpare taştan imal edilmiş çark (gusülhane), zeminden 0.10 m daha düşüktür (Şekil 17). Çark, ev içerisindeki çocukların banyo yapması ve abdest alma bölümü olarak kullanılır (Öztürk, 2009). Sofanın güneybatı köşesinde yer alan kapı yardımıyla 3.10x8.10 m ölçülerindeki odaya geçilir. Odanın batı beden duvarının ortasında mazgal pencere bulunur. Sofanın batı duvarında üç adet 1.12 m genişliğindeki çift kanatlı ahşap kapı yer almaktadır.

Sofanın kuzeybatı köşesindeki kapı ile 4.43x6.87 m ölçülerindeki odaya geçiş sağlanır. Odanın beden duvarının ortasında iki adet simetrik mazgal pencere, kuzey duvarında iki niş ve güney duvarının ortasında ise dekoratif süslemeli bir ocak nişi yer almaktadır (Şekil 18).



Şekil 17,18: Küçük Efendi Konağı Üst Kat Çark ve Ocak Görünüşleri (**Kaynak:** Ş. Öztürk-2010)

Sofanın batı duvarının ortasında yer alan kapı ile 4.11x9.07 m ölçülerindeki odaya geçiş sağlanır. Odanın batı duvarının tamamı dışarıya doğru 1.80 m çıkıntılı olup köşk (Şahnişin) bölümünü oluşturmaktadır.

Tamamıyla ahşaptan inşa edilen köşkün batı duvarında üç ve her iki kuzey ve güney duvarlarında birer toplan beş adet benzer mimari özelliklere sahip giyotinli pencerelerle donatılmıştır (Şekil 13). Sofanın güneybatı bölümündeki kapı yardımıyla 3.98x6.69 m ölçülerindeki odaya geçiş sağlanır. Odanın batı duvarının ortasında iki adet simetrik mazgal pencere ile kuzey duvarında bir niş bulunur (Şekil 19,20).

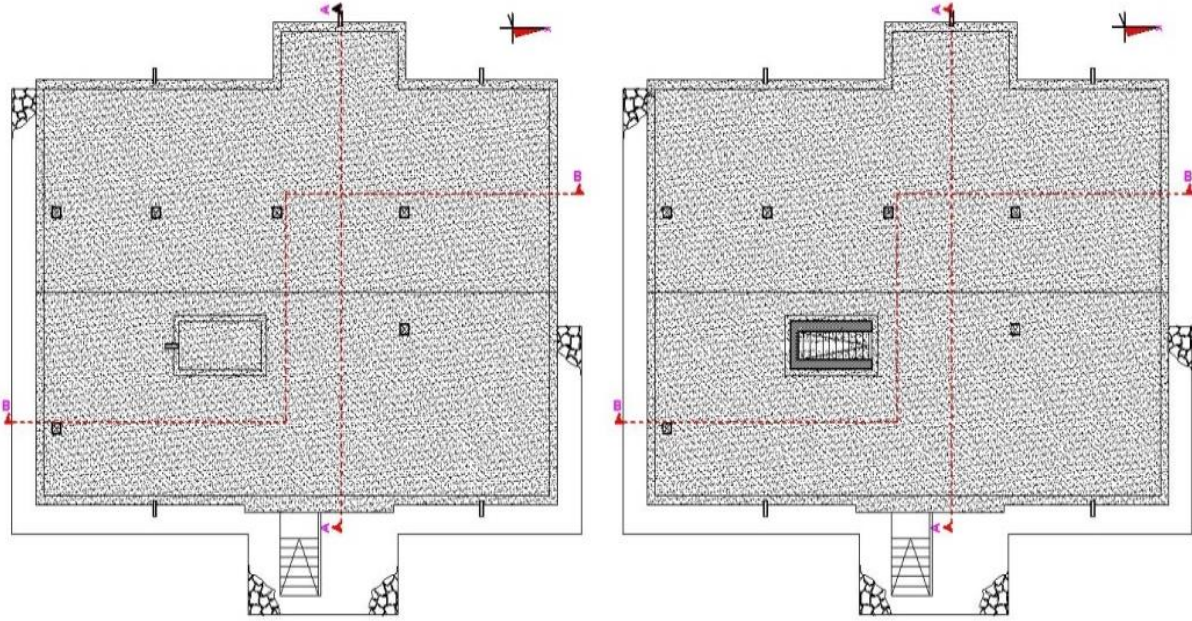


Şekil 19,20: Küçük Efendi Konağı Üst Kat Oda ve Merdiven Görünüşleri (Kaynak: Ş. Öztürk-2010)

3.2. Düz Toprak Dam

Küçük Efendi Konağı'nın örtü sistemi üst katın düzenlenmesine göre düz toprak dam olarak inşa edilmiştir. Düz toprak dam, yapının dört yönden 0.30 m dışa taşıntı yapan ahşap alınlıklı saçakla çevrelenmiştir (Şekil 21,22).

Mutfaktan düz dama çıkışı sağlayan ahşap merdivenin sonundaki dam başı mekânı 1.50x3.10 m ölçülerinde ve 1.90 m yüksekliğindedir. Dam başı, 0.30 m duvar kalınlığında kerpiç malzemeli, ahşap dikme ve hatıllarla desteklenmiştir. Dama çıkışı sağlamanın yanında kış aylarında kar temizleme ve onarım araçlarının (loğ, kar küreği, süpürge ve benzeri gereçlerin) konulduğu mekân olarak da değerlendirilmektedir. Düz toprak dam ve dam başı, yaz aylarında evin her türlü kış yiyeceğinin hazırlandığı alan olarak işlev görmektedir (Şekil 21,22).



Şekil 21,22: Küçük Efendi Konağı Düz Dam Planları (Kaynak: Ş. Öztürk-2006)

Düz toprak dam üzerinde 0.50x0.50 m ölçülerinde kare formlu, kerpiç malzeme ile inşa edilmiş, altı ve adet baca yer almaktadır. Bacaların yaklaşık 0.60 m. yüksekliğinde ve üst kısmı konik bir formda şekillenmiştir. Düz toprak dam üzerine yağın kar ve yağın sularının dışa drene etmek için doğu ve batı doğru ikişer, dam başına ise bir toplamda beş adet ahşap çöten yerleştirilmiştir (Şekil 20,21).

2.3. Cepheler

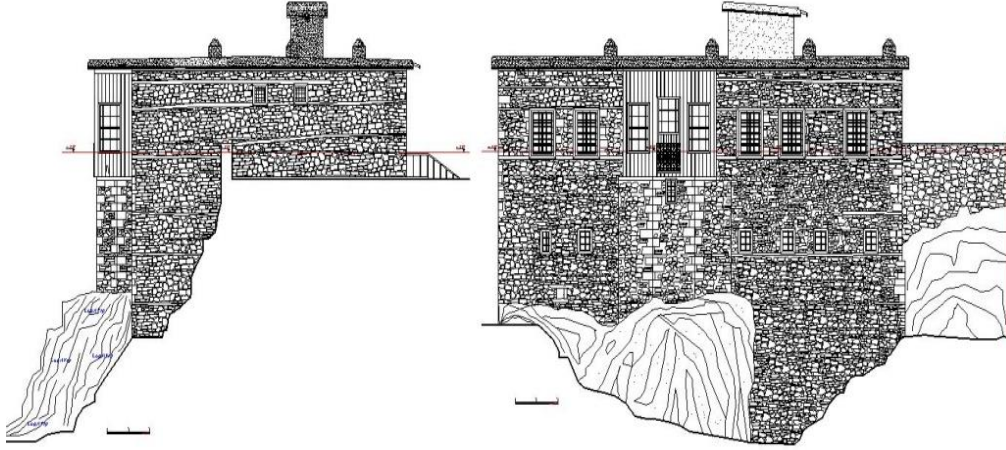
Küçük Efendi Konağı'nın batı cephesi, şahnışin çıkıntısı, alt, üst kat pencere ilişkisi, cephe boşluk-doluluk ilişkisi bakımında en hareketli cephedir. Batı cephesi, 19.07 m genişliğinde, cephe yüksekliği ise eğimli topografyanın eğimine göre farklılık göstermektedir (Şekil 23,24).



Şekil 23,24: Küçük Efendi Konağı Batı ve Doğu Görünüşleri (Kaynak: Ş. Öztürk, 2011)

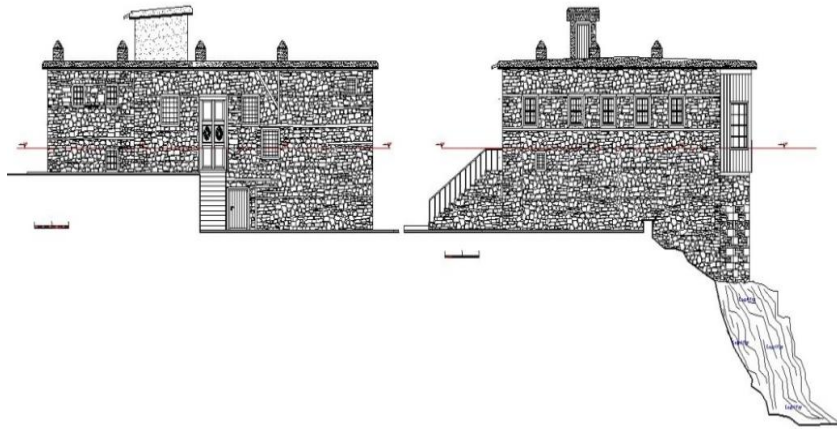
Cephenin zemin kat ortasında dışa çıkıntılı bölüm, beşgen formunda şekillenmiş, şehir dış surları burç kalıntısı üzerinde tamamen ahşaptan inşa edilmiş şahnişin bölümü yerleştirilmiştir (Demirkol, 2005).

Şahnişin üzerinde yer alan üç pencere ve güneyinde aynı yükseklikte üç, kuzeyinde ise benzer iki pencere bulunur. Zemin katın batı cephesinde aynı düzlemde yer alan altı benzer mimari özellikteki pencereler sıralanmaktadır. Konağın doğu cephesi, 19.07 m genişliğinde, yüksekliği ise zeminin topografyasına bağlı olarak güneyde 4.31 m kuzeyde ise 6.67 m yüksekliğindedir.



Şekil 25,26: Küçük Efendi Konağı Batı ve Güney Cepheleri (Kaynak: Ş. Öztürk, 2009)

Cephenin ortasında mevcut olan üst kat giriş kapısı ile zemin arasındaki 2.46 m yüksekliğindeki kot farkı 12 adet merdiven basamağı ile geçilmektedir (Şekil 25,26). Yonu taştan inşa edilmiş merdiven 1.54 m genişliğinde ve her iki yanda metal korkuluklar ile donatılmıştır. Daha düşük kotta bulunan zemin kat, giriş kapısı, değişik kotlardaki sekiz adet pencere cephe önemli yer tutmaktadır. Kaba yonu taş duvarlarda, yatay doğrultuda belli aralıklarda devam eden ahşap hatıllar cepheyi şekillendirmektedir (Şekil 25,26).



Şekil 27,28: Küçük Efendi Konağı Doğu ve Kuzey Cepheleri (Kaynak: Ş. Öztürk, 2009)

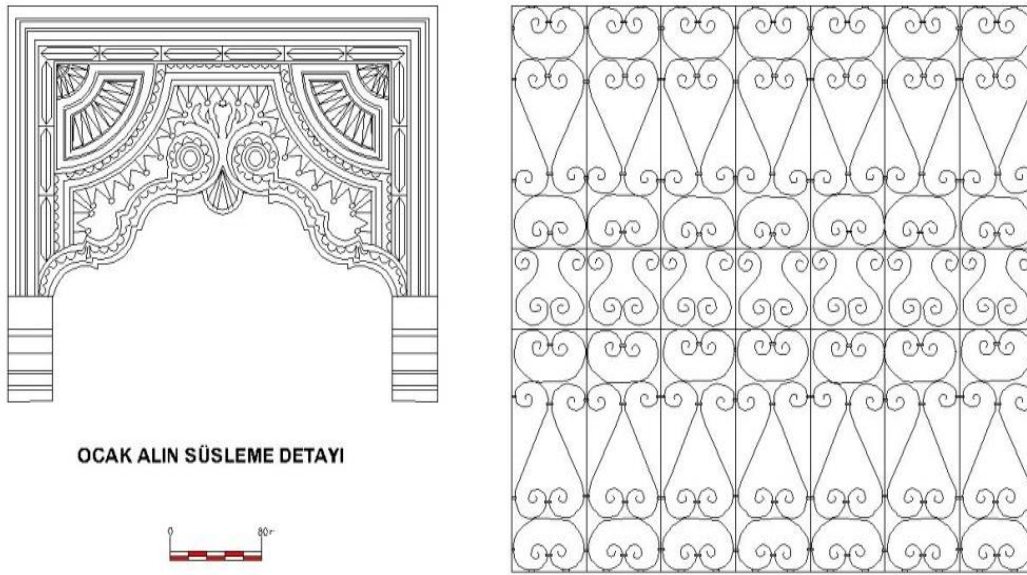
Konağın kuzey cephesi, 14.57 m uzunluğunda 6.67 m yüksekliğindedir. Konağın kuzeyine sonradan bitişik nizamda inşa edilen tescilli Sağır Müftü Konağı, zemin kat pencerelerini kapatmıştır. Konağın güney cephesi, 14.57 m genişliğinde, 4.32 m yüksekliğindedir. Cephenin batı köşesine yakın bir bölümde belediye parkının çevre duvarı bulunur. Cephe üzerinde bulunan iki adet pencere, batı konsol çıkması ve doğu merdiven yapılanması cephenin hareketlenmesinde önemli rol oynamıştır (Şekil 27-30).



Şekil 29,30: Küçük Efendi Konağı Kuzeybatı ve Güneybatı Görünüşleri (Kaynak: Ş. Öztürk, 2010)

2.4. Süsleme

Küçük Efendi Konağı'nın üst kat iç mekân süslemesi oldukça zengindir. Konağın üst katın kuzeybatısındaki oda içerisindeki ocak yekpare taş alınlığı geometrik süslemeli bir yapıdadır.



Şekil 31,32: Küçük Efendi Konağı Üst Kat Ocak Alınlığı ve Şahnişin Ferforje Detayları (Kaynak: Ş. Öztürk, 2009)

Üst kat sofa tavanı ile şahnişin odası tavan kaplaması üzerinde ahşap süsleme örnekleri vardır. Sofa, orta oda ve kuzeybatı odalarının tavan ahşap kaplamalı olup sofanın ortasındaki göbekli bölümü ve çevresi süslenmiştir (Şekil 14,15).

Konağın üst katının güneybatısında bulunan oda tavan süslemesi bakımından oldukça önemlidir. Odanın yuvarlak kesitli ahşap kirişlerinin her iki ucu ahşap kayıtlar yardımıyla 0.50 m kare kesite dönüştürülerek, içe doğru her iki yönde pahlanarak şekillenmiştir.



Şekil 33-35: Küçük Efendi Konağı Üst Kat Oda Tavan Kaplama Süsleme Görünüşleri
(Kaynak: Ş. Öztürk, 2010)

Kirişler üzerindeki süslemeler belli formlarda, birbirinin benzeri ve tekrarı şeklinde düzenlenmiştir. Kirişler arasında bulunan merteklerde ise aynı düzleme devam etmektedir (Şekil 33,35). Tavan süslemelerin tümü kök boya ile yapılmış, yeşil, kahverengi, sarı, beyaz, kırmızı ve mavi renklerin yoğun olarak kullanıldığı bezemeler kendi içerisinde bir armoni oluşturmaktadır.



Şekil 35-41: Küçük Efendi Konağı Üst Kat Sofa Tavan Süsleme İşçilik Görünüşleri (Kaynak: Ş. Öztürk, 2010)

Oda kirişlerinin arası ayet içerikli hat sanatı ile bezenmiştir. Üst katın kuzey bölümündeki oda tavan kirişleri dekoratif olarak süslenmiştir. Oda tavan kirişleri arasında çeşitli büyüklüklerde doğal kök boya kullanılarak hat sanatı ile Arapça yazılmış Kuran-ı Kerim'den alınmış Ayetler ile donatılmıştır.

Üst katın kuzeyindeki odanın zemin kaplaması ise yonu taş ile kaplatılmıştır. Odada yer alan yekpare ocak alınlığında zengin dekoratif bitkisel ve geometrik bezemeler mevcuttur (Şekil 31-44).



Şekil 42-44: Küçük Efendi Konağı Üst Kat Oda Tavan Kaplama Süsleme Görünüşleri (Kaynak: Ş. Öztürk, 2010)

3. MALZEME VE YAPIM TEKNİĞİ

Küçük Efendi Konağı'nın ana yapı malzemesi; yonu taş, moloz taş, kerpiç, ahşap ve metaldir. Elazığ bölgesinde mimari yapımında ana yapı malzemesi olarak kullanılan körpe taşı cinsi yöredeki taş ocaklarında temin edilir.



Şekil 45,46: Küçük Efendi Konağı Onarım Yapım Görünüşleri (Kaynak: Ş. Öztürk, 2009)

Yığma dolgu taş duvar tekniğinde inşa edilen yapıların duvar satırları iç mekânlarda çamur sıvalı, dış cephelerde ise bazı yapıları sıvalı taş olan ana duvarların yüzeyi ise derzli olarak inşa edilmiştir (Şekil 45,46,56).

3.1.Yonu Taşı

Konağın kapı pencere sövelerinde, duvar köşelerinde, ocak yapımında, zemin kat kemer ve taban kaplamasında, merdiven yapımında kullanılmıştır (Şekil 45,46,47).

3.2. Moloz Taş

Konağın beden duvarlarında, zemin kat tonoz yapımında, iç bölme duvarlarında, tretuvar yapımında, konağın doğusunda yer alan açık avlu bölümünün duvar ve zemin kaplamasında kullanılmıştır. Dolgu duvar tekniğinde inşa edilen beden duvarlarında kireç harcı, iç duvar bölmelerde ise çamur bağlayıcı olarak kullanılmıştır (Şekil 45,46,47).

3.3. Kerpiç Malzeme

Doğu Anadolu Bölgesi'nde her tür mimari elemanda (kerpiç, sıva, bağlayıcı malzeme, püshürük ve dolgu olarak) kullanılan pratik olarak basit bir teste tabi tutulur. Çamur yapımında kullanılan toprak, temiz su ile karılarak çamur haline getirilir. Hazırlanan çamur iki el arasında ileri geri hareket edilerek yere doğru uzatılır (Öztürk, 2013).



Şekil 47,48: Küçük Efendi Konağı Kerpiç Yapım Görünüşleri (Kaynak: Ş. Öztürk, 2009)

Uzayan çamur bölümü, eğer 0.05 metreden önce kopuyorsa kumlu, 0.05-0.10 metre arasında kopuyorsa uygun çamur, 0.10 metreden daha uzun kopuyorsa çamurun kilinin fazla kumunun az olduğu tespit edilir. Bölgedeki anonim ustalar pratik olarak yaptıkları test sonucundaki veriler denendikten sonra hazırlanan ideal çamur kerpiç ve sıva imalatında kullanılır. Küçük Efendi Konağı'nın inşasında çamurun en çok kullanıldığı yer toprak düz damdır. Yaklaşık 0.05 m çapındaki kare gözlü eleklerde geçirilerek homojen bir karışımdan oluşan kuru toprağa temiz su, iri kaya tuz, odun külü ve yıllık samandan oluşan karıştırılmasından oluşmaktadır.

Çamur Hazırlama Karışım Oranları;

1.00 m³lik kuru çorak toprak

3-5 kg. iri kaya tuzu

7-10 kg. yıllık taze saman

7-10 kg. odun külü

Gerekli miktarda homojen çamur hamuru elde etmek amacıyla temiz su karılarak hazırlanan çamur yalın ayak yardımıyla çiğnenerek hazırlanır. Hazırlanan çamur iklim koşullarına bağlı kalmak koşulu ile üç ya da beş gün branda ile üzeri kapatılan çamurun mayalanması sağlanır. Çamurun mayalanmasının belirtisi çamurda kırmızımtrak bir sıvının oluşmasına bağlıdır.



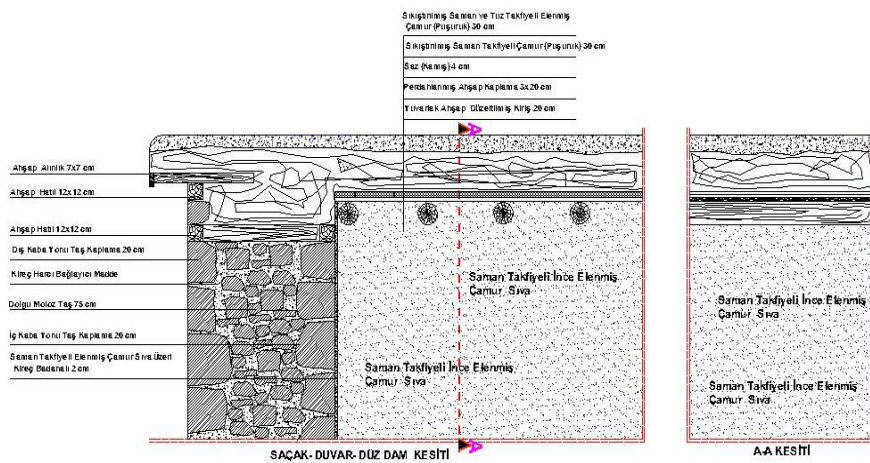
Şekil 49-51: Küçük Efendi Konağı İç Duvar Yapım Görünümleri (Kaynak: Ş. Öztürk, 2009)

Oluşan çamur, başta kerpiç imalatında, taş duvarları yapımında ve sıva yapımında kullanılmıştır (Şekil 47,48). Çamur sıvalı duvarların sathları tuz katkılı kireçle badalanmıştır. Konakta kullanılan 0.10x0.20x0.33 m ölçülerindeki kerpiçe ana, 0.10x0.15x0.33 m ölçülerindeki kerpiçe kuzu, daha küçük parçacıklara ise kret adı verilir. Bağdadi olarak inşa edilen ara duvarlarda ahşap dikmeler arasındaki kerpiçler 0.10x0.60x0.60 m ölçülerinde, üçgen şeklinde sekiz eşit parçalı olarak ahşap düşey dikmeler arasındaki boşluklarda kullanılır (Öztürk, 2013).

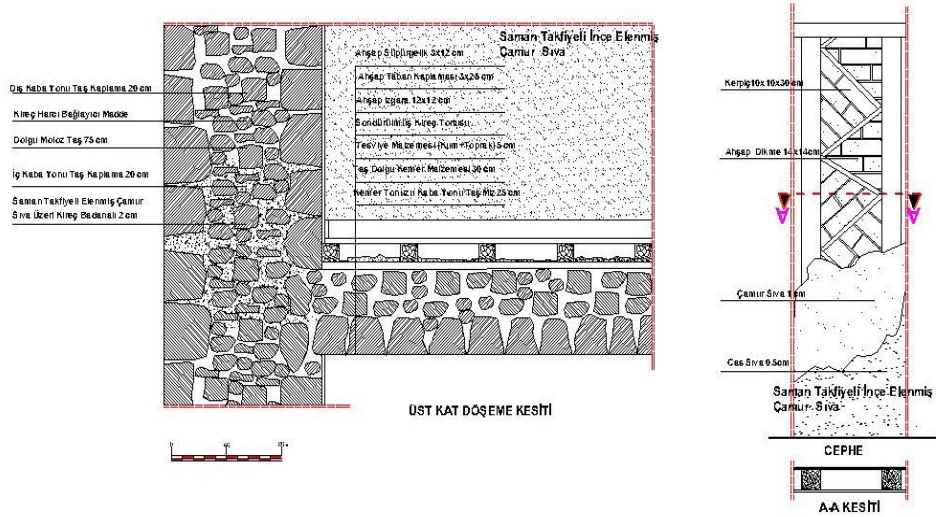
3.4. Ahşap Malzeme

Küçük Efendi Konağı'nın ahşap yapım malzemesi oldukça yer almaktadır. Konağın kapı, pencere kayıt ve kanat yapımında, zemin kat tavan ve taban kaplamasında, oda ve sofaların iç duvar pervazlarında, duvar hatıl ve nişlerinde, ara-üst kat ahşap cisirlerde, mertek, dam başı, saçak, düz toprak dam çıkış iç merdiveninde, bağdadi duvar, düz toprak dam çörtlen yapımında ahşap malzeme kullanılmıştır (Öztürk, 2021), (Şekil 49-54).

Konakta kullanılan tüm ahşaplar metal derin tanklar içerisinde emreyen edilerek ve birkaç gün açık havada kurutulduktan sonra yapıda kullanılmıştır (Şekil 51,52).



Şekil 53: Küçük Efendi Konağı Duvar-Saçak ve Saçak Detayları (Kaynak: Ş. Öztürk, 2009)



Şekil 54: Küçük Efendi Konağı Duvar-Saçak ve Saçak Detayları (Kaynak: Ş. Öztürk, 2009)

3.5. Metal Malzeme

Yapının kapı, pencere, şahnış ve merdiven korkuluk ferforjelerinde düz ve dekoratif olarak kullanılmıştır. Yapının özellikle ara bölme duvarlarında kullanılan hımış tekniğindeki duvarların ve sıvalı satırlarda ahşap doğramalar üzerinde aderansın iyi olması için metal rabis teli kullanılmıştır (Şekil 32, 49,50).

4. ONARIM ÇALIŞMALARI

Küçük Efendi Konağı'nın onarım çalışmalarında her hafta proje müellifi, kurum teknik elemanları ve ilgili firma yetkililerince gerçekleştirilen toplantılarda yapılan işler yerinde tespit ve kontrol edilerek tamamlanmıştır. Onarım çalışmalarında yapının tüm beden ve iç duvarları sağlam dokuya kadar sökülerek, yeniden aslına uygun şekilde onaylanan koruma projesine göre inşa edilmiştir (Şekil 53-58).



Şekil 55,56: Küçük Efendi Konağı Duvar İnşa Görünümleri (Kaynak: Ş. Öztürk-2009)

Küçük Efendi Konağı'nın bodrum katındaki tüm beşik tonoz, kemer ve beden duvarların onarım ve uygulama çalışmaları yapılmıştır. Ayrıca kuzey bölümünün örtü sistemindeki

tonozun statik sorunlarından dolayı konusunda uzman inşaat mühendislerinin bilgisi kapsamında çelik konstrüksiyon destekli uygulama yapılarak yeniden inşa edilmiştir (Şekil 53,54).



Şekil 57,58: Küçük Efendi Konağı İç Duvar Yapım Görünüşleri (Kaynak: Ş. Öztürk, 2009)

Konağın zemin katı beden ve iç duvarlarının büyük bir bölümü, süslemeli taban ve ahşap zemin kaplamaları tamamlanmıştır. Konağın düz toprak dam ve dam başı bölümü yeniden projesine göre yapılmıştır. Konağın tüm kapı ve pencerelerinde birinci kalite çam ahşap doğrama kullanılmıştır. Yapının zemin katındaki tüm duvar derzleri ve tonoz sıvaları raspa edilerek yeniden inşa edilmiştir (Şekil 53-61).

Küçük Efendi Konağı'nın doğu bölümünde yer alan, mülkiyeti Elazığ Belediyesi'ne ait, hafriyatla doldurulan avlu bölümü el araç ve gereçleriyle sistemli biçimde temizlenmiştir. Uzmanların denetiminde yapılan kazı ve temizlik çalışmalarında tarihi herhangi bir yapı iz ve kalıntıya rastlanmamıştır. Kazı sonucunda ortaya çıkarılan duvarlar belli bir seviyeye kadar yükseltilerek yonu taşından harpuşa ile tamamlanmıştır.



Şekil 59-61: Küçük Efendi Konağı İç Duvar Yapım Görünüşleri (Kaynak: Ş. Öztürk, 2009)

5. SONUÇ

Anadolu'nun kadim kentlerinden biri olan Harput, Ortaçağ ve sonrasında doğudan-batıya, kuzeyden-güneye önemli kervan ve ticaret yollarının kesiştiği bir bölgede yer almaktadır. Farklı inanç kültürlerinin bir arada yaşadığı Harput, Aslan Dağı'nın güney eteklerine kurularak dini, sivil ve askeri mimari yapılar ile donatılmıştır.

Günümüzde Elazığ İl'inin bir mahallesi olarak taşıdığı kültürel miras yapıları ile yerli ve yabancı çok sayıda ziyaretçinin uğrak yeridir. Harput'un girişinin doğu yakasında yer alan Küçük Efendi Konağı, bulunduğu konum itibari ile adeta Harput'un girişini süsleyen sembol niteliğindedir. Harput sivil yapıları içerisinde önemli bir yer olan Küçük Efendi Konağı, yerel işçi ve ustalar tarafından inşa edilmiş ve geleneksel yapım teknikleri kullanılmıştır. Konak, yapım özelliği, formu, fonksiyonu, iç mekân yapısı, yöresel malzemenin kullanımı ve yapım tekniği olarak İki Katlı İç Sofalı, İki Yüzlü, İkidenden Fazla Odalı, Şahnişinli Plan, tipi özelliğindedir.

Konağın onarım çalışmaları 2006 yılında Elazığ Belediyesi tarafından başlatılmış, yüklenici firmanın, belediyenin ve proje müellifinin eşgüdümlü başarılı çalışmaları ile 2012 yılında konağın onarımı tamamlanmıştır. Bu tarihten günümüze kadar Harput Küçük Efendi Konağı, turizm, kültür ve sosyal birçok etkinliklerde yerli ve yabancı ziyaretçiler tarafından kullanılmaktadır. Yapı, Harput ve Elazığ'ın geleneksel sivil mimarisinin tanıtılmasında oldukça önemlidir.

Elazığ merkez ve İlçelerinde 2005 yılında kültürel mirasın korunması, gelecek nesillere aktarımı amaçlı alan ve tek yapı kapsamında çok sayıda çalışmalar başlatılmıştır. Başta Kültür ve Turizm Bakanlığı, Vakıflar Genel Müdürlüğü, Karayolları Genel Müdürlüğü, Elazığ Valiliği, Elazığ Belediyesi, TMMOB2 Mimarlar Odası, ÇEKÜL3 Vakfı vb. resmi kurum ve kuruluşların yanı sıra özel mülkiyet olan kültür varlıklarının korunmasına yönelik çalışmaların tamamlanarak kullanılması oldukça önemlidir.

Harput Küçük Efendi Konağı'nın Elazığ Belediyesi tarafından kamulaştırılarak onarımın yapılarak yeniden özgün yapısına uygun kullanımı, tarihi Harput kentinin tanıtımı ve kültürel yapısına önemli kazanımlar sağlamıştır.

KAYNAKÇA

- Akkoyunlu, Z. (1989). *Geleneksel Urfa Evlerinin Mimari Özellikleri*, Ankara: Türk Tarih Kurumu Basımevi.
- Arseven, C. E. (1983). *Sanat Ansiklopedisi (Evler)*, İstanbul: Milli Eğitim Basımevi.
- Berk, C. (1951). *Konya Evleri*, İstanbul: İTÜ Mimarlık Fakültesi Yayınları.
- Demirkol, A. (2005). *Geleneksel Harput Evlerinin Korunması ve Yaşatılması, Dünü ve Bugünüyle Harput I*, Ankara: Türkiye Diyanet Vakfı Yayınları.
- Eldem, S. H. (1984). *Türk Evi Osmanlı Dönemi I*, İstanbul: Güzel Sanatlar Matbaası.
- Erzen, A. (1984). *Doğu Anadolu ve Urartular*, Ankara: Türk Tarih Kurumu Basımevi.

² Türk Mühendis ve Mimar Odaları Birliği

³ Çevre ve Kültür Değerlerini Koruma ve Tanıtma Vakfı

- Karpuz, H. (1984). *Erzurum Evleri*, Ankara: Kültür ve Turizm Bakanlığı Yayınları.
- Köker, O. (2008). *100 Yıl Önce Türkiye’de Ermeniler*, İstanbul: Aras Yayıncılık.
- Öztürk, Ş.&Coşkun, M. (2014). *Geleneksel Harput ve Elazığ Evleri*, Elazığ: Grafikkent Dijital Baskı.
- Öztürk, Ş. (2009). Geleneksel Harput Evlerinin Korunması ve Yaşatılması, *TMMOB Mimarlar Odası Geçmişten Günümüze Harput Mimarisi*, 91-94.
- Öztürk, Ş. (2021). Harput Sağır Müftü Konağı Onarımı Hakkında Bir Değerlendirme, *Amisos Dergisi*, 6(11), 254-266. <https://doi.org/10.48122/amisos.940386>
- Öztürk, Ş. (2013). The Use of Mud Brick in Architecture of Elazığ and Harput, *kerpiç’13 International Conference New Generation Earthen Architecture: Learning from Heritage, 11-15 September*, 219.
- Öztürk, Ş. (2014). Harput Hacı Kerim Sunguroğlu Konağı Kazı ve Restorasyonu, *Cumhuriyet Üniversitesi XVI. Ortaçağ Türk Dönemi Kazıları ve Sanat Tarihi Araştırmaları Sempozyum Bildirileri (18-20 Ekim 2012)*, 633-650.
- Olğun, T. N. (2022). Geleneksel Konutların Korunmasına Yönelik Bir İnceleme: Elazığ Evleri Örneği, *İdealKent Dergisi*, 13(38), 2330-2364. <https://doi.org/10.31198/idealkent.1137408>
- Raymond H. K. & Paul B. P., (2012). *1915 Öncesinde Osmanlı İmparatorluğu’nda Ermeniler*, İstanbul: Aras Yayıncılık.
- Sayan, Y. & Öztürk, Ş. (2001). *Bitlis Evleri*, Ankara; Türk Tarih Kurum Yayınevi.
- Sözen, M. (1984). *Cumhuriyet Dönemi Türk Mimarlığı (1923-1983)*, Ankara: İş Bankası Kültür Yayınları.
- Sunguroğlu, İ. (1958), *Harput Yollarında C. I, II, III, IV*, İstanbul: Elazığ Kültür ve Tanıtma Vakfı Yayınları.