

DEMİR ÇAĞI'NDAN ROMA DÖNEMİ'NE KADAR ÇORUM KALELERİ VE TAHKİMATLI YERLEŞİMLERİN GÜNCEL VERİLERLE YORUMLANMASI VE YENİ LOKALİZASYON ÖNERİLERİ

INTERPRETATION OF ÇORUM FORTRESSES AND FORTIFIED SETTLEMENTS FROM THE IRON AGE TO THE ROMAN PERIOD WITH CURRENT DATA AND NEW LOCALIZATION SUGGESTIONS

Kudret SEZGİN

Hitit Üniversitesi

Fen Edebiyat Fakültesi

Arkeoloji Bölümü

kudretsezgin@hitit.edu.tr

ORCID: 0000-0001-9834-2380

ÖZ

ABSTRACT

Geliş Tarihi:

05.04.2024

Kabul Tarihi:

22.05.2024

Yayın Tarihi:

25.06.2024

Anahtar Kelimeler

Pontos
Galatia
Paphlagonia
Kale
Savunma Sistemi

Keywords

Pontos,
Galatia,
Paphlagonia,
Fortress,
Fortification System

Hitit İmparatorluğu sonrasında Anadolu'da oluşmaya başlayan yeni yerleşim tipolojileri, sosyal organizasyonlar, ticaret ve iletişim ağları ve teknolojik ilerlemelere bağlı olarak "savunma" ve "güvenlik" kavramlarında da değişim zorunlu hale gelmiştir. Bu süreçte Anadolu'da, imparatorlukların çöküşünün ardından tekrar siyasi organizasyonların ortaya çıkışına yol açan, kendilerine özgü ekonomik ve politik dinamiklere sahip birbirinden farklı kültür bölgeleri ön plana çıkmaktadır. Antik Dönem tarihi coğrafyası içerisinde, özellikle Hellenistik ve Roma dönemlerinde toprakları Paphlagonia, Galatia ve Pontos Bölgesi sınırlarına giren Çorum ilinde bu değişimin göstergelerinden biri de kaleler ve savunma sistemleridir. Hellenistik Dönem'de Büyük İskender'in ölümü ardından Anadolu'nun paylaşılmasına yönelik Diadokhlar arasında çıkan savaş ortamında ve sonrasında Hellenistik Krallıklar ile Roma İmparatorluğu arasındaki mücadelelerde savunma yapıları çok daha belirgin bir şekilde ön plana çıkmaya başlamıştır. Bu çalışmada; Çorum sınırları içerisinde tespit edilen kaleler yapısal unsurlarının yanı sıra kullanım dönemleri, konumlarına bağlı olarak işlevleri ve bağlı oldukları savunma modelleri ele alınacaktır. Bu kapsamda tüm Orta Karadeniz bölgesinde bilinen kalelerin yanı sıra, Çorum sınırları içerisinde yapılan güncel araştırmalarla tespit edilen kalelerin haritalandırılması yapılmıştır.

After the Hittite Empire, new settlement typologies, social organizations, trade and communication networks, and technological advances in Anatolia necessitated changes in the concepts of "defense" and "security". In this process, different cultural regions with their own economic and political dynamics, which led to the re-emergence of political organizations after the collapse of empires, come to the fore in Anatolia. Within the historical geography of the Ancient Period, especially in the Hellenistic and Roman periods, one of the indicators of this change in the province of Çorum, whose territories entered the borders of Paphlagonia, Galatia and Pontos Region, is castles and defense systems. In the Hellenistic Period, after the death of Alexander the Great and the war between the Diadochs for the sharing of Anatolia, and then in the struggles between the Hellenistic Kingdoms and the Roman Empire, defense structures began to come to the fore much more prominently. In this study; the castles identified within the borders of Çorum will be discussed in terms of their structural elements as well as their periods of use, their functions depending on their location and the defense systems they are connected to. In this context, in addition to the castles known in the entire Central Black Sea region, the fortresses identified by current researches within the borders of Çorum have been mapped.

DOI: <https://doi.org/10.30783/nevsosbilen.1465575>

Atıf/Cite as: Sezgin, K. (2024). Demir Çağı'ndan Roma Dönemi'ne kadar Çorum kaleleri ve tahkimatlı yerleşimlerin güncel verilerle yorumlanması ve yeni lokalizasyon önerileri. *Nevşehir Hacı Bektaş Veli Üniversitesi SBE Dergisi*, 14(2), 802-829.

Çorum'un Tarihi Coğrafyası

Doğusunda Amasya, güneyinde Yozgat, batısında Çankırı, kuzeyinde Sinop ve kuzeydoğusunda Samsun illeri ile çevrili olan Çorum, Karadeniz ve Orta Anadolu platosu arasında bir geçiş rotası üzerinde yer almaktadır. Bu nedenle de gerek topografik gerekse de iklimsel anlamda birbirinden farklı iki bölgenin özelliklerini taşımaktadır (Şahin, 2004, s. 35; Nişancı, 1989, s. 70). Kuzeyi ve güneyi arasındaki bu farklı coğrafi özellikleri prehistorik dönemden itibaren yerleşim dokusunun şekillenmesinde önemli bir etken olmuştur. Anadolu'da MÖ 8. binyılda başlayan Neolitik Dönem yerleşim ağının takip edildiği coğrafyaya bakıldığında Çorum'un coğrafi ve iklimsel nedenlerle bu sürecin dışında kaldığı görüşü hâkim olsa da mevcut arkeolojik araştırmalar tarih öncesi dönemlerden itibaren iskân izlerinin var olduğunu göstermektedir (Özbudak, 2022, ss. 31-45; Özbudak ve Birol Özbudak, 2021, ss. 46-51; H. G. Yalçın, Kolankaya-Bostancı ve Yalçın, 2019). Büyük Güllücek (Koşay ve Akok, 1948, 1957), Boğazköy Büyükkaya (Schoop, 2005), Çamlıbel Tarlası (Schoop, 2011) gibi yerleşimler MÖ 6. - 4. binyıl aralığına tarihlenen Kalkolitik Dönem'e dair önemli bulgular sunan merkezlerdendir (Schachner, 2019, s. 37).

Erken Tunç Çağı'ndan itibaren yerleşim ağının daha da geliştiği ve merkezlerin sayısında bir artış olduğu görülmektedir. MÖ 3000'lerden itibaren bu bölgede belli yerel otoritelerin oluşmaya başladığı Hatti kültürüne ait Alacahöyük kral mezarlarındaki ihtişamdan anlaşılmaktadır (Çınaroğlu, 2018, ss. 5-10). Ayrıca Erken Tunç Çağı'na tarihlenen Resuloğlu Mezarlığı, bölgenin bu dönemdeki ölü gömme gelenekleri hakkında oldukça detaylı ve zengin bulgular vermektedir (Yıldırım, 2005, ss. 172-174, 2006, ss. 1-14). Bu süreç, kendinden sonra gelecek daha büyük siyasi oluşumların temellerinin atıldığı bir dönemdir. MÖ 17. yüzyıla gelindiğinde Çorum, Anadolu ve Ortadoğu'da dini, askeri ve siyasi güç konumundaki Hititlerin çekirdek bölgesini oluşturmuştur (Schachner, 2019, ss. 57-98). Bu süreçte Orta Anadolu'da imparatorluğun kontrolünde standartlaşan bir forma sahip sur ve savunma sistemleri gelişim göstermiştir. Hitit İmparatorluğu'nun MÖ 1150 civarında tarih sahnesinden çekilmesinden sonra Demir Çağı olarak adlandırılan döneme ait arkeolojik kalıntılar, bölgede Frig, Akamenid, Pontos ve daha sonrasında ise Galat kültürünün hâkim olduğu bir sürecin yaşandığını göstermektedir (Olmstead, 1970, ss. 32-33).

Orta Anadolu kronolojisinde Demir Çağı'nın başlangıcı Hitit İmparatorluğu'nun MÖ 1200'den kısa bir süre sonra yıkılmasının ardından başlatılmakta ve MÖ 330 civarlarında Büyük İskender'in fethinin ardından Akhemenid İmparatorluğu'nun yıkılmasına kadar süren yaklaşık 900 yıllık bir dönemi kapsamaktadır (Genz, 2011, s. 332). Başlangıcı ve bitişi belirli tarihsel olaylara dayandırılrsa da Orta Anadolu Demir Çağı kronolojisine referans oluşturan temel unsur olarak Frigya Krallığı'nın başkenti Gordion kazılarının stratigrafisi kabul edilmiştir. Bu kapsamda Orta Anadolu'da MÖ 1200/1150-950/900 aralığı Erken Demir Çağı, Post Hitit/Proto-Frig Dönemi olarak tanımlanmaktadır. MÖ 950/900'den Pers hakimiyetinin başladığı MÖ 550 aralığı Orta Demir Çağı ve MÖ 550-330 aralığı ise Geç Demir Çağı olarak tanımlanmaktadır (Berndt-Ersöz, 2012, ss. 16-41; Kealhofer ve diğerleri, 2010, s. 73; Ökse, 2019, s. 165; Tsetschladze, 2019, s. 1).

Hitit İmparatorluğu'nun çöküşünün ardından Orta Anadolu genelinde yerleşimlerin büyük bölümü terk edilmiştir. Kent olarak tanımlanabilecek büyük merkezi yerleşimlerin yerini daha basit mimari özelliklere sahip küçük kırsal yerleşimler almıştır (Ökse, 2019, s. 163). MÖ 10. – 6. yüzyıllar arasında gerek Tunç Çağı yerleşimlerindeki topluluklar gerekse de göçlerle Orta Anadolu'ya gelen halklar tarafından iskân edilen yerleşimlerde yeni siyasal örgütlenmeler kurulmaya ve buna paralel olarak da kentleşme süreci başlamıştır (Vergnaud, 2016, s. 94). Frigya Krallığı'nın başkenti Gordion (De Vries, 1987, ss. 5-11, 1990, ss. 371-406; Sams, 1994, ss. 211-220; Voigt, 2007, s. 312) ve Kızılırmak kavsisi içerisindeki önemli yerleşimlerden olan Boğazköy Büyükkale (Genz, 2004, ss. 7-16; Neve, 1982, ss. 174-176), sahip oldukları mimari özellikler ve arkeolojik materyallerin yanı sıra oluşturdukları savunma sistemleri açısından da dönemin önde gelen merkezlerdendir.

MÖ 9. - 7.yüzyıllar aralığında yaklaşık 300 yıl boyunca Orta Anadolu'nun yönetimi Frig krallarının hâkimiyetinde olmuştur (Sivas ve Sivas, 2012, s. 10). Genel olarak Frig coğrafyası Batı, Merkez ve Doğu olmak üzere üç bölüme ayrılmakta, Çorum ilinin de içerisinde bulunduğu Kızılırmak kavsisinin tamamı Doğu Frigya olarak tanımlanmaktadır (Erdoğan, 2016, s. 46).

Frig Krallığı'nın merkezini oluşturan ve Eskişehir, Afyonkarahisar ve Kütahya illerini içine alan Dağlık Frigya'da yapılan araştırmalar Frig yerleşimlerinin ve kaya anıtlarının genel olarak vadilerde yoğunlaştıklarını, "Frig Vadileri" tanımının da bu yerleşim tipolojisinden kaynaklandığını göstermektedir (Sivas, 2012, s. 112). Frig coğrafyasında yapılan araştırmalar, höyükler, yamaçlar ve düz alanlarda kurulan yerleşim tipolojileri içerisinde

vadilerin yüksek noktalarına kurulan kalelerin de önemli bir yer tuttuğunu, bu kalelerin dönemin Frig yaşam merkezleri olarak da işlev gördüğünü ortaya koymuştur (Erdan, 2016, ss. 51-57).

Kimmer saldırıları sonrası yıkılan Frig Krallığı topraklarının özellikle Kızılırmak (Halys) Nehri'nin batısında kalan bölümleri MÖ 7. yüzyılın ikinci yarısından itibaren Lydialılar'ın, doğusu ise Med İmparatorluğu'nun kontrolü altına girmiş olmalıdır. MÖ 6. yüzyılda Orta Anadolu, önce Med-Lydia, daha sonrasında ise Pers-Lydia mücadelelerinde tampon bölge olmuş, sınır olarak da Halys Irmağı kabul edilmiştir (Herodotos, I.72; Roosevelt, 2021, s.66). MÖ 547 yılında Lydia Krallığı'nın Persler tarafından yıkılması ardından tüm Anadolu satraplık olarak adlandırılan beş yönetim birimine ayrılmıştır (Dönmez, 2015, s. 73; Maffre, 2017, s. 57). Bu sistem kapsamında Çorum sınırları içerisinde kalan Halys Irmağı bir sınır olarak kabul edilmiş¹ ve güneydoğusu Kappadokia (Katpatuka) Satraplığı'nın bir parçası olurken, Kızılırmak'ın batısında kalan ve Paphlagonia olarak adlandırılan bölge ise vergi (*phoros*) ve asker vermeyi kabul eden (Herodotos, III.89-90; Sarıkaya ve Arslan, 2017, s. 86) ve merkezi Gangra olan özerk yerel kralların yönetimine bırakılmıştır (Maffre, 2017, ss. 52-56). Kappadokia satraplığı MÖ geç 4. yüzyılda Kappadokia Tauros ve Kappadokia Pontos olarak ikiye ayrılmış (Strabon, XII.1.4), olasılıkla coğrafik konumundan dolayı Çorum, Kappadokia Pontos sınırları içerisinde kalmıştır.

Büyük İskender MÖ 334'te Anadolu'ya girmesinin ardından Batı ve Güney Anadolu'daki bölgeleri kontrol altına almış ve sonrasında ise Halys Irmağı'nın güneyinde kalan Frigya ve Galat topraklarını ele geçirmiştir (Arrianos, I.23.6, II.4.1; Plutarkhos, XVIII.1; Tekin, 1998, s. 61). Pers yönetim biçimi olan satraplık sistemi Büyük İskender döneminde ve ardılları tarafından da sürdürülmüştür. Büyük İskender'in ölümünün ardından generalleri arasında çıkan yoğun çatışmalı ortamda MÖ 298 yılında Halys Irmağı'nın her iki yakasını ele geçiren I. Mithridates Pontos Devletini kurmuştur (Arslan, 2007, s. 11; Özsait, 1982, s. 350). MÖ 64 yılında Roma'nın Pontos Krallığı'na son vermesine kadar bölge Mithridat Hanedanı'nın hâkimiyeti altında kalmıştır. Çorum'un da içerisinde bulunduğu Kızılırmak kavsi, Hellenistik Dönem'de bölgesel krallıklar arasındaki iktidar mücadelelerine sahne olmuş ve Roma ile VI. Mithridates arasında yaşanan savaşlar boyunca da sürekli çatışmalı alan olarak kalmıştır. Bu durum bölgedeki savunma yapılarının yoğunluğuyla da kanıtlanmaktadır.

MÖ 3. yüzyılda, Hellenistik Krallıklar döneminde, Tolistobog, Tektosag ve Trokmi olarak adlandırılan üç kabile halindeki Galat toplulukları Trakya üzerinden gelerek Orta Anadolu'ya yerleşmişlerdir. Strabon, Galat yerleşimlerinin özellikle Pontos ve Kappadokia yakınındaki bölgelere Trokmiler'in hâkim olduğunu belirtmektedir. Ayrıca yerel yöneticilerin idaresindeki, *phourion* olarak tanımlanan kalelerden oluşan Galat yerleşimlerinin en güçlü savunma sistemlerine sahip örneklerinin de burada olduğunu belirtmektedir (Strabon, XII.5.2).

MÖ 129 yılında Anadolu'da kurulan Asia Eyaleti'nin ardından Roma İmparatorluğu'nun Anadolu'daki hakimiyeti giderek güçlenmiş ve zamanla ele geçirilen bölgeler eyalet sistemine dâhil edilmiştir. MÖ 74'te Bitynia Eyaleti (Provincia Bithynia), MÖ 67'de ise Cilicia Eyaleti (Taşdöner, 2017, ss. 101-102) kurulmuştur. MÖ 64 yılında ise yıkılan Pontos Krallığı'nın toprakları Bitynia Eyaleti'nin sınırlarına dâhil edilerek Bithynia-Pontos Eyaleti (Provincia Bithynia-Pontos) adını almıştır (Magie, 1950, s. 320; Taşdöner, 2017, s. 84). MÖ 25 yılında Galat topluluklarının yaşadığı Orta Anadolu Bölgesi, Roma'nın "Galatia Eyaleti" haline getirilmiştir (Kaya, 2016, ss. 150-154).

Hellenistik ve Roma dönemlerinde de bölgesel krallıklar ve eyaletlerin sınırları çok sık değişimler göstermektedir. Fakat genel olarak Çorum, Paphlagonia, Pontos ve Galatia bölgelerinin sınırları içerisinde kaldığı görülmektedir. Kuzey-güney ve doğu-batı hattındaki Orta Anadolu yol ağı içindeki konumu nedeniyle de stratejik önemini uzun süre korumuştur. Bölgede tespit edilen nekropoller ve kaya mezarları (İpek ve Sezgin, 2021, ss. 195-234), baraj yapısı (Sökmen, 2019, ss. 225-229) ve ekonomik sistemin göstergesi olan sikke buluntularının (D. Ö. Yalçın, 2008) yanı sıra kaleler de Hellenistik ve Roma dönemlerinde bölgedeki popülasyonu ve kültürel zenginliği göstermesi açısından önemlidir.

¹ "Kapadokyalılar, Pers egemenliği altına düşmeden önce Medlere bağlıydılar. Medlerin toprakları ile Lydialılar arasında sınır, aslında Halys Irmağıydı ki, bu ırmak Ermenistan dağlarından çıkar. Kilikia'dan geçer, Matienleri sağına, Phrygialıları soluna alıp, bu iki ülke arasında akar; bu ülkeleri geçtikten sonra kuzeye doğularak Kapadokya Suriyelileri ile sol kıyıda Paphlagonia arasında sınır çizer. Bir yanda Kıbrıs adasının karşısına rastlayan kıyı, öbür yanda Karadeniz kıyıları bulunur. Burası bir çeşit boyun noktasıdır ve ayağına çabuk bir adam bu yolu beş günde alabilir." Herodot I.72

Çorum Kaleleri ve Savunma Sistemleri

Bölgede gelişen savunma sistemleri hakkında farklı açılardan yapılan araştırmalar içerisinde en kapsamlı olanı E. Sökmen tarafından yapılmış çalışmadır (Sökmen, 2016). Bu çalışmada Mithridates Hanedanı döneminde yapılmış kaleler üzerinden Pontos coğrafyası incelenmiş ve kalelerle yerleşimlerin ilişkisini gösteren bütünlüklü bir sonuç ortaya konmuştur. Literatür verilerinin haritalandırılması sonucunda savunma yapılarının Orta Karadeniz Bölgesi'nde çok yoğunluk kazandığı gözlemlenmiştir (**Harita 1**). Bugüne kadar literatürde çalışılmış ve gerek teknik özellikleri gerekse de yerleşim kronolojileri belirlenmiş noktalara ek olarak yapılan son dönem araştırmalarında yeni kaleler tespit edilmiş (**Tablo 1**) ve bunların bölgenin savunma sistemleri içerisindeki konumları araştırılmaya başlanmıştır (**Harita 2**).

Tablo 1: Çorum Kaleleri Konum, Rakım, Alan ve Dönem Tablosu

Sıra Nr.	İl (Province)	İlçe (County)	Adı (Name)	Rakım (Elevation) <i>Metre</i>	Alan (Size) <i>Hektar</i>	Dönem (Period)
1.	Çorum	Osmancık	Osmancık Kalesi (Pimolisa)	479	1,70	Hell > Byz. > Sel. > Ott.
2.	Çorum	İskilip	İskilip Kalesi	797	2,20	Hell. > Byz. > Ott.
3.	Çorum	İskilip	Asarkaya Kalesi	1706	0,60	Hell > Byz.
4.	Çorum	Merkez	Sundurma Kalesi	1595	1,60	Hell. > Rom. > Byz.
5.	Çorum	Merkez	Harami Kalesi	1145	4,20	IA > Hell. > Rom.
6.	Çorum	Mecitözü	Kalecik Kalesi	650	0,7 1	IA > Hell. > Rom.
7.	Çorum	Mecitözü	Duvarakaya Kalesi	935	0,50	Hell. > Rom.
8.	Çorum	Merkez	Kuşsaray Kalesi	1271	0,80	Hell. > Rom.
9.	Çorum	Merkez	Yüceoyuk Kalesi	1330	0,10	Hell. > Rom.
10.	Çorum	Merkez	Aşağı Kaletepe	929	0,30	Hell. > Rom. > Byz.
11.	Çorum	Merkez	Çeşmeören Kalesi	990	1,10	IA > Hell. > Rom.
12.	Çorum	Mecitözü	Hisarkavak / Babanomon?	1091	1,30	Chal. > EBA/Hell.
13.	Çorum	Mecitözü	Bükse Kalesi	700	0,70	Hell. > Byz.
14.	Çorum	Merkez	Simali Kalesi	764	0,80	Hell. > Byz.
15.	Çorum	Merkez	Sazak Kalesi	794	1,60	Hell. > Byz.
16.	Çorum	Merkez	Taşlyol Kalesi	910	0,90	IA > Hell. > Rom.
17.	Çorum	Alaca	Miyanesultan Kalesi	1079	2,60	Hell. > Rom.
18.	Çorum	Alaca	Kaletepe / Mithridation	1074	5,20	IA > Hell. > Rom.
19.	Çorum	Alaca	Kalehisar Kalesi	1235	3,20	II. Mill. > IA > Hell. > Medieval
20.	Çorum	Sungurlu	Muratkolı Kalesi	1184	2,30	Hell. > Rom.
21.	Çorum	Ortaköy	Osman Kalesi	1455	0,30	Hell. > Rom.
22.	Çorum	Ortaköy	Kaletepe Kalesi	1059	0,30	Rom. > Byz.
23.	Çorum	Ortaköy	Gündoğdu Kalesi	1389	2,80	II. Mill. > Hell. > Rom.
24.	Çorum	Alaca	Bademkaya Kalesi	1175	2,10	Chal. > EBA > Hell. > Rom.
25.	Çorum	Boğazkale	Emirler Kalesi	1033	0,40	EBA > IA > Hell. > Rom.

Pandemi sürecinde hayatın her aşamasında olduğu gibi arkeolojik araştırmalarda da ciddi aksamlar yaşanmış, projelerin büyük bölümü gerçekleştirilememiş veya uzun süreli ertelemeler yaşanmıştır. Bu süreçte alan taraması gerçekleştirilemese de özellikle uydu verileri yardımıyla bölge taramaları yapılmış ve yüzey şekillerinde tespit edilen anomaliler işaretlenerek daha sonra yapılacak alan çalışmalarına bir altlık oluşturulmuştur. Bu kapsamda özellikle antik dönemde yol ağı içerisinde değerlendirilen vadilerin yamaçlarında ve sarp kayalık sırtlarında anomalilerin daha da artış gösterdiği dikkat çekmiştir. 2020-2023 yılları arasında Dr. M. Ozan Özbudak başkanlığında Çorum'da gerçekleştirilen yüzey araştırmalarında uydu verilerinin kontrol

edilmesi amacıyla işaretlenen noktalar ziyaret edilmiştir². Sonuç olarak uydu verileri ile arkeolojik veriler örtüşmüş ve bugüne kadar bilinen kalelere ek çok sayıda yeni nokta eklenmiştir.

Gerek daha önceden araştırması yapılan, gerekse de yeni araştırmalarla tespit edilen kaleler bütünlüklü olarak değerlendirildiğinde genel bir savunma sistemi içerisinde yer almakla birlikte 4 ana rota üzerinde konumlandıkları dikkati çekmektedir. Bunlardan ilki Halys Irmağı'nın batısında yer alan (Paphlagonia Bölgesi) kalelerdir. İkinci grubu Çorum-Samsun karayolunun paralel geçtiği Düvenci Ovası ve Sıklık Boğazı üzerinden Çorum Ovasına doğru açılan geniş bir vadi rotası üzerindeki kaleler oluşturmaktadırlar. Üçüncü sistem; Çorum Çayı'nın aktığı vadinin tamamı, Sacayak Vadisi ve batıda Alaca Ovası'na kadar uzanan Büyüköz Çayı'nın aktığı sarp vadiler boyunca konumlanmış kalelerdir. Dördüncü ve son grubu ise Göynücek Vadisi'nden Alaca Ovası'na doğru bir geçit görevi gören Ortaköy hattındaki kaleler oluşturmaktadır. Bu sistemlerden ilki Kızılırmak hattı boyunca kullanılan yol ağlarıyla ilişkili durmaktadırlar. İkinci ve üçüncü rotalar Ankyra-Amaseia hattındaki yollarla, dördüncü rota ise Tavium-Zela hattındaki yol ağlarıyla bağlantılı bir sistemin parçaları olmalıdırlar.

Halys Irmağı'nın Batısındaki (Paphlagonia Bölgesi) Kaleler

Osmançık Kalesi / Pimolisa: (Res. 1)

Kale, Osmançık ilçesinin şehir merkezinde Kızılırmak'ın (Halys Irmağı) kıyısında yükselen bir kayalık üzerine inşa edilmiştir. Çorum sınırları içerisinde en kuzeyde tespit edilmiş 479 m rakımlı bu kale 1.70 hektarlık bir alanı kaplamaktadır. Kayalığın en yüksek noktası Kızılırmak'ın yatak seviyesinden 60 metre yüksekliktedir. Antik dönem kalesinden günümüze çok az kalıntı kalmıştır. 19.yüzyıl seyyahlarından Anderson tarafından da ziyaret edilen kalenin Bizans ve Osmanlı Dönemi'nden kalan bölümleri tanımlanmıştır (Anderson, 1903, s. 102).

Farklı görüşler (Wilson, 1960, s. 209) olsa da antik yazarlardan Strabon'un anlatıları referans alınarak kalenin bulunduğu yerleşim Pimolisa kenti ile özdeşleştirilmiştir (Ramsay, 1890, s. 329; Strabon, XII.3.40). Ayrıca Strabon, Pimolisa bölgesinin bir zamanlar Amaseia topraklarının kuzey kesiminde Khiliokomon Ovası'nın yakınında yer alan ve Halys Irmağı'na kadar uzanan bölgenin Pimolisene olarak adlandırıldığını, fakat krali bir kale olan kentin kendi döneminde harabe halinde olduğunu belirtmektedir.

Pimolisa, Bizans Dönemi'nde Komnenoslar Hanedanlığı kontrolündeki ulaşım rotaları üzerinde kullanılan yerleşimler arasında da sayılmaktadır (Bryer ve Winfield, 2007, ss. 21-22). Selçuklular Dönemi'nde ise Karahisar-ı Osmançık(Hanılçe, 2017, s. 144) kalesi ordu için bir toplanma noktası olarak hizmet vermesinin yanı sıra doğuya giden yolu da kontrol ediyor olmalıdır. Stratejik konumu nedeniyle idari bir merkez olmasının yanı sıra antik dönem yol ağlarını kontrol eden bir savunma birimi olarak da işlev görmüş olmalıdır (Sökmen, 2016, ss. 490-493).

İskilip Kalesi: (Res. 2)

İskilip Kalesi, modern şehrin merkezinde, 797 m rakımlı ve 2,2 hektarlık alanı kaplayan bir kayalık üzerinde yer almaktadır. Halys Irmağı'nın yaklaşık 10 km batısında yer alan kale Paphlagonia Bölgesi sınırları içerisinde kalmaktadır. Kalenin güney yamacında Hellenistik ve Roma Dönemlerinde kullanılmış olan kaya mezarları(Dökü, 2008, ss. 116-122) ve ana kayaya oyulmuş basamaklı tünel bulunmaktadır (Gökoğlu, 1952, s. 113; von Gall, 1967, s. 514).

Doğu tarafı Halys Irmağı'na açılan, batı yönde ise Amnias Vadisi'ne ulaşan vadi üzerinde yer alan kale olasılıkla bu rotanın kontrolü ve güvenliğini sağlıyor olmalıydı (Sökmen, 2016, ss. 544-545).

Asarkaya (Res. 3)

Çorum'un İskilip ilçesine bağlı Sorkun köyünün kuş uçuşu yaklaşık 4 km kuzeybatısında sık ormanlarla çevrili, 1706 m rakımlı ve 0,6 hektarlık kaplayan bir kayalık üzerinde yer almaktadır. Kalenin kuzey yamacında su kaynağına inen bir basamaklı tünel ve zirvesinde ise bir gözetleme kulesine ait olabilecek kalıntılar tespit edilmiştir. Yüzeyinde tespit edilen seramikler yardımıyla Hellenistik Dönem'den Bizans Dönemi'ne kadar kullanım gördüğü anlaşılmıştır. Sökmen, bu kalenin Galatia-Pontos sınırındaki bir kontrol noktası olmasının yanı

² Verdiği desteklerden dolayı "Çorum Tarih Öncesi Yüzey Araştırması Projesi" başkanı Dr. Mehmet Ozan Özbudak'a teşekkürlerimi sunarım.

sıra, yüksekliği ve konumu göz önüne alınarak bir sinyal istasyonu olarak da kullanılmış olabileceğini belirtmektedir (Sökmen, 2016, ss. 468-469).

Amaseia - Düvenci Ovası – Çorum Ovası Hattındaki Kaleler

Sundurma Kalesi (Res. 4)

Kale, Çorum ilinin Merkez ilçesine bağlı Yakuparpa köyünün kuş uçuşu yaklaşık 3 km kuzeydoğusunda Eğerci Dağ sırasının 1595 m rakımlı oldukça yüksek bir noktası üzerine konumlandırılmıştır. İlk olarak 1966 yılında Hamit Zübeyr Koşay tarafından bölge araştırmaları kapsamında ziyaret edilmiştir (Koşay, 1966, s. 91). Yaklaşık 150x80 metre ölçülerinde oval planlı kale çevresinde harçsız duvar tekniğiyle yapılmış bir potern ve yüzeyden de renkli mozaik tesseraları tespit edilmiştir. Harami Kalesi'nin 20 km batısında yer alan bu kale, doğuda Eğerci Dağ silsilesi ile batıda ki Köseadağları arasında kuzey-güney rotasında bağlantı yolu olarak kullanılan Kırkdilim Boğazı'nı ve Çorum Ovası'nın kuzeyindeki tarım arazilerini kontrol ediyor olmalıdır.

Harami Kalesi (Res. 5)

Harami Kalesi, Halys Irmağı'nın doğusunda, araştırma alanı içerisinde en kuzeyde tespit edilen kalelerden biridir. 1145 metre rakıma sahip bu kale, üzerinde konumlandığı doğu-batı aksındaki yükselti üzerinde 4.2 hektarlık bir alanı kaplamaktadır. Çorum merkezinin yaklaşık 30 km kuzeydoğusunda bulunan bu kale günümüzde Çorum-Amasya sınırında Karahisar köyünün yaklaşık 2 km kuzeyinde yer almaktadır. Ovalık alanla dağlık bölgenin tam sınırında konumlandırılmış bu kale, Solhan Çayı ile birleşen Çay Deresi'nin kuzeyinde yüksek bir tepelik üzerine kurulmuştur. Güney yamaçları oldukça sarp kayalıklardan oluştuğu için sur sistemi doğu, kuzey ve batı yönlerinde inşa edilmiştir. Sur içerisindeki yapıların temelleri de belirgin bir şekilde görülebilmektedir. Duvarlar yığma taşlarla harçsız bir şekilde örülmüştür. Kale çevresinde ve özellikle batı yamaçlarda Geç Demir Çağı ve Hellenistik Dönem seramikleri tespit edilmiştir.

Kalecik Kalesi (Res. 6)

Çorum'un Mecitözü ilçesine bağlı Kalecik köyü yerleşiminin batı bitişiğinde yer alan kale, 650 m rakımlı ve yaklaşık 0,71 hektarlık alanı kaplayan yüksek bir kayalıktan oluşmaktadır. Sur sistemine dair herhangi bir kalıntıya rastlanmayan kalenin en üst kısmında ana kaya kesilerek oluşturulmuş dikdörtgen mekân ile basamaklı sunak bulunmaktadır. Bu yönüyle hem savunma hem de kült amaçlı kullanılan Frig Dönemi kaleleriyle benzerlik göstermektedir. Kalenin üzerinde ve yamaçlarında tespit edilen seramikler yardımıyla alanın Hellenistik Dönem ve Roma Dönemi'nde kullanılmış olduğu anlaşılmaktadır. D. French tarafından yapılan yüzey araştırmalarında Kalecik köyü ile Dağsaray köyü arasında bir kaya yüzeyinde Zeus Boboema'ya adanmış bir yazıt tespit edilmiş ve Mecitözü'nün doğusundaki vadinin antik dönemde Boboema olarak adlandırıldığı belirtilmiştir (French, 1997, s. 43).

Duvar kaya Kalesi (Res. 7)

Mecitözü ilçesi Tanrıvermiş köyü sınırlarında, uydu üzerinden ilk tespiti yapılan Duvar kaya Kalesi, Çorum-Samsun karayolunun hemen güneyindeki oldukça yayvan alçak bir tepe üzerinde konumlandırılmıştır. Birbirinden düzenli örülmüş duvarlarla ayrılan iki ana birimden ve içerisinde inşa edilmiş yapı birimlerinden oluşan kale 0,5 hektarlık bir alanı kaplamaktadır. Ovalık arazilerinin ortasında konumlanması nedeniyle bölgedeki tarımsal faaliyetlerin güvenliğini sağlayan bir kale işlevinde olmalıdır. Seramik verileri yardımıyla Hellenistik ve Roma dönemlerinde kullanılmış olduğu düşünülmektedir.

Kuşsaray Kalesi (Res. 8)

Kale, Çorum'un yaklaşık 16 km doğusunda Kuşsaray köyünün batısında 1271 rakımlı bir yükseltinin üzerine doğu-batı aksında kurulmuştur. Yaklaşık 160x60 metre ölçülerinde oval planlı bir plana sahip kale günümüzde Çorum-Samsun/Amasya bağlantısını sağlayan ve olasılıkla antik dönem boyunca da ulaşım rotası olarak işlev gören vadiye hâkim bir noktada yer almaktadır. Harami Kale ve Duvar kaya Kalesi ile aynı sistem üzerinde konumlanan Kuşsaray Kalesi 1966 yılında Hamit Zübeyr Koşay tarafından araştırılmıştır (Koşay, 1966, ss. 89-97). Yayınlanan raporlar üzerinden bu kalenin Hellenistik Dönem'de, Mithridat Hanedanı kontrolünde olduğu anlaşılmaktadır.

Yüceoyuk Gözetleme Kulesi (Res. 9)

Yüceoyuk Gözetleme Kulesi Kuşsaray Kalesi'nin yaklaşık 1.8 km güney batısında, Çorum-Samsun otoyolunun geçtiği geniş vadiye hâkim konumda 1330 m yükseklikteki bir tepe üzerinde yer almaktadır. Yaklaşık 40x20 m boyutları itibariyle kaleden ziyade Kuşsaray Kalesi'nin bir öncü karakolu veya gözetleme kulesi olmalıdır.

Aşağı Kaletepe (Res. 10)

Aşağı Kaletepe Çorum merkezinin yaklaşık 10 km batısında, Karabürçek ve Güzelyurt köylerinin arasında kalan alüvyal aşınmayla oluşmuş küçük tepeliklerden birinin üzerine kurulmuş 40 x 75 m ölçülerinde bir kaledir. Kaçak kazılarla tahrip edilmiş doğu ve kuzeyindeki kulelerinde harç kullanılarak örülmüş duvar örgüsü görülebilmektedir. Yüzey seramiklerinin yaklaşık 6 hektarlık bir alana yayılımı göz önünde bulundurulduğunda, kalenin batısındaki yamaç boyunca oldukça geniş bir yerleşim olduğu anlaşılmaktadır. Seramikler yardımıyla bölgenin Hellenistik, Roma ve Bizans dönemlerinde kullanıldığı anlaşılmaktadır. Kalenin doğusunda ise yine kaçak kazılarla tamamı tahrip edilmiş yeraltı oda mezarları ve chamosorion mezarlardan oluşan bir nekropol alanı yer almaktadır. Kale, Çorum Ovası'na hakim konumu itibariyle bu bölgenin kontrolünü ve tarım alanlarının güvenliğini sağlıyor olmalıdır.

Çeşmeören Kalesi (Res. 11)

Kale, Çorum merkeze bağlı Kılıçören köyünün yaklaşık 1 km batısında, Çorum Ovası'nın güney sınırında aniden başlayan bir yükseltinin yamacında konumlanmıştır. Kullanım izlerine 990 m rakımlı ve 1,10 hektarlık alana yayılan bir kaya kütesinin üzerinde ve çevresinde rastlanmaktadır. Alandaki en belirgin yapı, bölgedeki diğer Hellenistik Dönem kalelerinde de rastlanan basamaklı kaya tünelidir. Kuzey yönde bir girişe sahip tünel içerisinde ilk 10 basamaktan sonrası tahrip edilmiş, kayalığın içine doğru inen devamı ise moloz taşlarla doldurulmuştur. Günümüzde bu kaya tünelinin hemen altındaki su kaynağı borularla köy çeşmesine yönlendirilmiştir. Bu da antik dönemde kaya tüneliyle ulaşılan su kaynağının hala aktif olduğunu, mevkiye verilen Çeşmeören adının da buradan kaynaklandığı göstermektedir. Kalenin üst yerleşim terasına ana kaya kesilerek açılmış dar bir koridordan sağlanmaktadır. Bu alanda, ana kaya kesilerek oluşturulmuş çok sayıda mekânın yanı sıra kaçak kazı çukurlarında metrelerce kalınlıktaki kültür katmanı takip edilebilmektedir. Seramik parçaları kale çevresinde yaklaşık 5 hektarlık bir alana yayılım göstermektedir. Tespit edilen seramikler yardımıyla alanın ilk kullanımının Geç Demir Çağı'nda başladığı, Hellenistik ve Roma dönemleri boyunca da devam ettiği anlaşılmaktadır. Çorum Ovası'na oldukça hakim bir noktadaki konumu itibariyle bu kale hem Ankyra-Amaseia yol hattını hem de ovadaki tarım arazilerinin güvenliğini sağlıyor olmalıdır.

Çorum Çayı – Büyüköz Çayı Hattındaki Kaleler

Hisarkavak / Babanomon? (Res. 12)

Kale, Çorum'un Mecitözü ilçesine bağlı Hisarkavak köyünün 2,7 km güneyinde, 1,3 hektarlık alanı kaplayan, 1091 m rakımlı bir çıkıntı üzerinde yer almaktadır. Sur izlerine rastlamayan kaya kütesi üzerinde ana kaya kesilerek oluşturulmuş dikdörtgen mekânlar, batı yamacında ise kayaya oyulmuş basamaklı bir tünel ve buranın girişinde bir niş bulunmaktadır.

Kalenin yamaçlarında yaklaşık 20 hektarlık bir alana yayılan, Kalkolitik, Tunç Çağı ve genellikle Hellenistik döneme tarihlenen seramik buluntuları bu alanda büyük bir yerleşimin olması gerektiğini göstermektedir.

Kuzeyi Kırklar Dağı, güneyi ise Karadağ ve Doğya Dağı silsilesi tarafından sınırlanan, ortasından Çorum Çayı'nın aktığı geniş bir vadiye bakmaktadır. Güneybatı-kuzeydoğu doğrultulu doğal bir ulaşım rotası oluşturan Göynücek Vadisi'ne paralel uzanan bu vadinin kuzeyinde bulunan Hisarkavak Kalesi, bu rotayı ve vadideki tarım alanlarının çoğunu kontrol edebilecek bir konumda yer almaktadır. Kale ve çevresindeki geniş bir alana yayılan yerleşimin antik dönemdeki adı bilinmese de antik kaynaklarda adı geçen Babanomon (Strabon, XII.3.39) olabileceği düşünülmektedir (Sökmen, 2016, ss. 478-481). Amaseia'nın batısında olduğu bilinen fakat kesin lokalizasyonu yapılamayan bu yerleşimin Euchaita (Beyözü/Avkat) civarlarında olması gerektiği de ileri sürülmektedir (Olshausen, Wagner ve Biller, 1984, s. 117; Talbert, 2000, s. 1230 Map 87.A4).

Bükse Kalesi (Res. 13)

Çorum'un Mecitözü ilçesine bağlı Bükse köyünün yaklaşık 1 km güneyinde, 636 m rakımlı bir kaya üzerinde yer almaktadır. 0,7 hektarlık alanı kaplayan kale çevresinde kaya mezarları, nişler, sarnıçlar ve VI. Mithridates Dönemi kalelerinde sıklıkla görülen basamaklı bir kaya tüneli bulunmaktadır. 0,25 hektarlık bir alana yayılmış seramikler üzerinden kalenin Hellenistik Dönem'den Bizans Dönemi'ne kadar kullanım gördüğü önerilmektedir (Sökmen, 2016, ss. 510-511). Bükse Kalesi, Çorum Çayı'nın aktığı vadinin ortasında Amasya Ovası yönünden Alaca Ovası yönündeki yol ağını kontrol eden bir noktada, Hisarkavak, Simali, Sazak, Osmankale, Miyanesultan üzerinden Kaletepe/Mitridation hattına uzanan savunma sisteminin bir parçasıdır.

Simali Kalesi (Res. 14)

Çorum'un Örencik köyünün 2,5 km güneybatısındaki kayalıkların tepesinde yer alan bir kaledir. Çorum Çayı'nın aktığı vadinin ortasında yer almaktadır. Kale, 764 m rakımlı sarp bir kayalık üzerine kurulmuş olan kalenin doğusundaki daha alçak teraslarda yaklaşık 4 hektarlık bir alana yayılan geniş bir yerleşim bulunmaktadır. Kale üzerinde geç dönem sur sistemine ait duvar kalıntıları, ana kayaya oyulmuş sarnıçlar, kaya odaları ve basamaklı bir kaya tüneli görülebilmektedir (Sökmen, 2016, ss. 538-539).

Yüzeyinde ele geçen seramikler yardımıyla kalenin Geç Demir Çağı'ndan başlayarak Bizans Dönemi'ne kadar kullanım gördüğü anlaşılmaktadır. 1391'de Kadı Burhaneddin tarafından Amasya emiri Ahmed'in elinde bulunan Simalı Kalesi'nin ele geçirilmesini (Alparslan, 1977, s. xxi) anlatan gazelde adı geçen kalenin Simali Kalesi olabileceği öne sürülmektedir (Kaymaz, 2021, s. 146). Bu veri, kalenin Anadolu Selçuklu Dönemi'nde de aktif olarak kullanım gördüğünü göstermektedir. Güney yönünde Çorum Çayı, kuzeyinde ise Çorum-Amasya yolu geçen Simali Kalesi konumu itibarıyla hem vadiyi hem de çevresindeki tarım arazilerini kontrol altında tutmaktadır.

Sazak Kalesi (Res. 15)

Çorum-Ortaköy yolunun yaklaşık 20. kilometresinde, Çorum Çayı'nın aktığı Sacayağı Mevkisi olarak adlandırılan bölgenin kuzeyinde yer almaktadır (Yıldırım ve Sipahi, 2004, s. 64). Adını aldığı Sazak köyünün kuş uçuşu yaklaşık 2 km güneybatısında 791 m rakımlı ve 1,6 hektarlık alanı kaplayan kaya kütlesi üzerinde ana kaya kesilerek oluşturulan basamaklar, kaya mekânları, platformlar, ahşap düzenek izleri ve basamaklı iki adet tünel bulunmaktadır (Atalay, 1985, s. 64; Sökmen, 2016, ss. 484-486; von der Osten, 1929, ss. 123-126). Sazak Kalesi bulunduğu konum itibarıyla Amasya yönüne doğru akarak Yeşilirmak'ın kollarından biri olan Çekerek Çayı ile birleşen Çorum Çayı'nın oluşturduğu vadinin Çorum Ovası'na dönen kısmında yer almaktadır. Bu yönüyle aynı vadi üzerinde konumlanan Hisarkavak, Bükse, Simali ve Miyanesultan gibi kalelerin oluşturduğu savunma sisteminin bir parçası olmalıdır. Aynı zamanda Çorum Ovası'nda işlenen tarım arazilerinin güvenliği ve kontrolünü de sağlıyor olmalıdır.

Taşlyol Kalesi (Res. 16)

Kale, Çorum il merkezine bağlı Kadıderesi köyünün yaklaşık 1 km güneybatısında, 910 m rakımlı ve 0,90 hektarlık alana sahip bir kaya kütlesi üzerine konumlandırılmıştır. Kalenin batısını tarım arazileri, doğusunu ise derin bir vadi sınırlamaktadır. Kalenin zirvesinde ana kayanın traşlanmasıyla oluşturulmuş ve olasılıkla bir kült alanı olarak kullanılmış platformların yanı sıra, dikdörtgen formda oldukça geniş bir su sarnıcı en dikkat çeken düzenlemelerdendir. Kayalığın özellikle vadiye bakan doğu eteklerinde çok sayıda kaya odası, yuvarlak formu su sarnıçları, bir kaya mezarı ve bunları birbirine bağlayan kaya basamakları bulunmaktadır. Yamacın vadi tabanına yakın bir noktasında ise yine kaya yüzeyinin kesilmesiyle oluşturulmuş dar rampa ile ulaşılan basamaklı bir kaya tüneli yer almaktadır.

Yapılan yüzey araştırmaları sonucundan; kalenin batısında Gözükızıl kayalığına kadar uzanan tarım arazilerinde ve güneyde ise Prehistorik Dönem'den itibaren kullanım gören Demircin Mağarası'na kadar uzanan yaklaşık 50 hektarlık alanda seramik parçalarına rastlanmıştır. Bu yönüyle kale çevresinde oldukça geniş bir yerleşimin olduğu anlaşılmaktadır. Bu seramikler yardımıyla alanın Geç Demir Çağı'nda başlayan kullanımının Hellenistik ve Roma dönemleri boyunca devam ettiği anlaşılmaktadır.

Konumu itibarıyla batıdan gelen Büyüköz Çayı ile kuzeyden akan Çorum Çayı'nın birleştiği vadinin güneyinde oldukça stratejik bir noktada bulunmaktadır. Taşlyol Kalesi kuzeyindeki Sazak Kalesini gören bir noktada, hem

savunma sisteminin kilit bit ögesi, hem de yayılım alanı itibariyle bölgedeki antik yerleşim dokusunun önemli bir unsuru gibi gözükmetedir.

Miyanesultan Kalesi (Res. 17)

Kale, Çorum'un 30 km güneyinde, Alaca ilçesinin ise 18 km kuzeydoğusunda, oldukça derin bir vadiye hâkim 1079 m rakımlı bir zirve üzerine konumlandırılmıştır. 2.6 hektarlık alanı kaplayan kalenin surları harçsız yığma duvar tekniğiyle örülmüştür. Bu kale Amasya yönünden gelip Mecitözü üzerinden Alaca yönüne doğru ilerleyen ve üzerinde Hisarkavak, Bükse, Simali ve Sazak gibi Hellenistik Dönem'in önemli kalelerinin bulunduğu kuzeydoğu-güneybatı aksındaki vadiyi koruyan önemli savunma sisteminin devamı niteliğinde olmalıdır.

Kaletepe / Mitridation (Mithridatium / Μιθριδάτιον) (Res. 18)

Uydu görüntüleri üzerinden ilk tespiti yapılan Kaletepe, savunma sistemleri üzerine yoğunlaşan bu çalışmanın en önemli noktalarından birini oluşturmaktadır. Bu kale, Alaca ilçesinin Küçükcamili köyü sınırları içerisinde, 1074 m rakımlı bir zirve üzerinde kurulmuştur. 5.2 hektarlık bir alanı çevreleyen yaklaşık 1000 m uzunluğundaki sur sistemiyle, Pontos Bölgesi'nde Amaseia dışındaki diğer tüm kalelerden daha büyüktür. Kalenin suruna yastı olarak inşa edilmiş ve yaklaşık 10x10 metre ölçülerinde çok sayıda mekânın yanı sıra kalenin içinde de birbirine bitişik düzende yapılmış mekânlar net bir şekilde görülebilmektedirler. Kale yüzeyinde Geç Demir Çağı, Hellenistik ve Roma dönemlerine ait çok sayıda seramik tespit edilmiştir. Kalenin boyutları, Pontos-Galatia Sınırında konumlanışı ve coğrafyaya hâkimiyeti göz önüne alındığında literatürde Mithridation/Mithridatium (Smith, 1857, ss. 362-363) olarak geçen ünlü kalenin burası olma olasılığı yüksektir.

Antik kaynaklar VI. Mithradates'in Galatia'yı işgalinden sonra bölgeyi kontrol altında tutmak amacıyla Mithridation adında bir kale kurduğunu bildirmektedir (Magie, 1950, s. 198; Strabon, XII.5.1). Anderson, Alaca'dan gelen antik yolun Basilica Therma ve Caesaria'ya doğru gittiğini ve önemli bir phrourion olan Mithridation'un bu yol üzerinde yer aldığını belirtmektedir (Anderson, 1903, s. 28). Bölgenin tarihi coğrafyası ve yol ağları üzerine çalışmalar yürüten Karl Strobel ise, Mithradates krallığının güney ucunun Gerdekkaya'nın bulunduğu bölgeye ulaştığını belirtmekte ve Gerdekkaya'yı VI. Mithradates tarafından kurulan önemli bir kale yerleşimi olan Mitridation ile ilişkilendirmektedir (Strobel, 1997, ss. 142-148).

Yayınlarda adı geçen Gerdekkaya, tespit ettiğimiz kalenin güneydoğusunda vadinin tabanına yakın bir konumda yer alan bir noktadır. Bu alanda iki kaya mezarı ve bir adet basamaklı tünel dışında kale olabilecek bir oluşum bulunmamaktadır. Ayrıca vadinin tabanında olması nedeniyle savunma açısından oldukça zayıf bir konumdadır. Bu nedenle yeni tespit edilen kale, yüksek konumu, oldukça geniş alanı saran sur sistemi ve sur içerisindeki yapıları dikkate alındığında Mitridation Kalesi olarak lokalizasyonunun önerilmesi daha mantıklı durmaktadır.

Kalehisar Kalesi (Res. 19)

Kale, Çorum'un Alaca ilçesinin 20 km kuzeybatısında, Mahmudiye köyünün yaklaşık 1km güneyinde, 1238 rakımlı yukarı doğru sivrilmiş koni biçimli yüksek bir kayalık üzerinde konumlanmıştır. Kalenin kuzey yamaçları oldukça sarp kayalıklardan oluştuğu için ulaşım güney yamaçtan sağlanmaktadır. Kale üzerinde yapılara ve sur sistemine ait duvar kalıntılarının yanı sıra, kült alanları ve basamaklı bir kaya tüneli/sarnıç bulunmaktadır. Arkeolojik veriler kale ve çevresinin MÖ II. binyıldan itibaren kullanılmaya başladığını, Demir Çağı, Hellenistik Dönem ve Orta Çağ boyunca da devam ettiğini göstermektedir. Hitit Dönemi'nde Güneş Tanrıçası Arinna kültü ile bağdaştırılan ve kutsal kabul edilen Hulla Dağı ile özdeşleştirilmiştir. Frig Dönemi'nde ise Kalehisar Kalesi'nin zirvesinde ana kaya kesilerek oluşturulan ve genellikle Kybele/Kubaba tapınımla özdeşleşen bir taht yaptırılmıştır (Blasweiler, 2017, ss. 1-5; Gorny, 1997, s. 556; Popko, 1995, s. 146; Sir-Gavaz, 2012, s. 136).

Hellenistik ve Roma Dönemi'nde ise olasılıkla bölgedeki politik ve askeri karışıklıklar nedeniyle savunma sistemlerinin bir parçası olarak işlev görmüş olmalıdır. Selçuklu Dönemi'nde ise kale çevresi askerî, stratejik ve ekonomik bir merkez olmasının yanı sıra Anadolu inanç sisteminin önemli noktalarından biri olarak yoğun iskân görmeye başlamıştır (Özcan, 2008, ss. 93-94; Şahin, 2018, ss. 179-181)

Muratolu Kalesi (Res. 20)

Kale, Çorum'un Sungurlu ilçesine bağlı Muratolu köyünün yaklaşık 1 km güneybatısında yer alan 1184 m rakımlı ve yaklaşık 2.30 hektarlık alanı kaplayan bir kayalık üzerine inşa edilmiştir. Bölgede yapılan yüzey araştırmalarında kalenin güneydoğu yönüne bakan yüzünde bir kaya mezarı tespit edilmiştir. İskilip Kalesi'ndeki kaya mezarı ile

benzer ikonografiye sahip olduğu düşünölen mezarın alınlığındaki hayvan figürleri ve bir boğa kabartması yoğun tahribata uğramıştır. Ayrıca kalenin batı tarafında boğa başı kabartması ve gırlanlarla bezenmiş ve Roma Dönemi'ne tarihlendirilen bir sunak da parçalanmış olarak bulunmuştur. Kalenin çevresinde bulunan ve buradan köye taşınan Theodoros steli MS 3. yüzyıla tarihlendirilmiştir (Sipahi, 2003, s. 276 Res. 3-4). Sökmen tarafından yapılan araştırmalarda kaçak kazı faaliyetlerinin kalenin duvarlarında yoğun tahribat yarattığı, kale çevresinde Hellenistik ve Roma dönemlerine tarihlendirilen seramiklerin ise yaklaşık 6 hektarlık bir alana yayılım gösterdiği tespit edilmiştir. Bu geniş yayılım alanı, kalenin eteklerinde bir yerleşim yeri olduğu tespitine götürmüş, böylece de bu kalenin çevresindeki yerleşimi ve geniş tarım alanlarının güvenliğini sağlamak amacıyla kurulmuş olması gerektiği sonucuna varılmıştır (Sökmen, 2016, ss. 413-415).

Göynücek Vadisi – Alaca Ovası - Boğazkale Hattındaki Kaleler

Ortaköy - Osman Kale (Res. 21)

Çorum'un Ortaköy ilçesinde 3 kale ön plana çıkmaktadır. Bunlardan ilki Mecitözü-Ortaköy sınırını oluşturan Karadağlar silsilesinin batı ucunda, 1455 m rakımlı güneye bakan bir yükselti üzerinde konumlanmış Osman Kale'dir. Uzaktan bakıldığında höyük benzeri bir görünümündedir. Fakat kale içerisinde açılan kaçak kazı çukurunun kesitleri incelendiğinde alanın programlı şekilde toprak ve moloz taş yığılarak yükseltildiği, sonrasında ise oluşturulan düz alanı çevreleyen surların inşa edildiği anlaşılmaktadır. 80x60 m ölçülerindeki kalenin yüzeyinde Hellenistik ve Roma Dönemi seramikleri tespit edilmiştir.

Ortaköy – Kaletepe (Res. 22)

Ortaköy ilçesinde tespit edilen diğer kaleler ise doğrudan Şapınuva'nın bulunduğu Göynücek Vadisi'nin batı ucunu kontrol eden savunma sistemleriyle bağlantılı kalelerdir. Bunlardan Düventepe olarak adlandırılan 1059 m rakımlı yükselti üzerinde, 0.3 hektarlık bir alanı kaplayan oval planlı Kaletepe bulunmaktadır. Şapınuva'nın hemen kuzeyinde konumlanan bu kalenin duvarları harçsız yığma taşlarla örülmüştür. İçerisinde çok sayıda kaçak kazı çukuru bulunan kalenin yüzeyinde depolama kapları, çatı kiremitleri ve az sayıda Roma Dönemi günlük kullanım kapları tespit edilmiştir. Hemen batısındaki Aktaşınönü Tepesi üzerinde ise bu kaleyle bağlantılı bir gözetleme kulesine ait olabilecek yapı temelleri yer almaktadır.

Ortaköy - Gündoğdu Kalesi (Res. 23)

Bölgedeki üçüncü ve en büyük kale yapısı Gündoğdu Tepesi olarak adlandırılan 1389 rakımlı yükselti üzerindeki kaledir. Bu alanda savunma sistemi olarak tasarlanmış iki farklı yapı birimi tespit edilmiştir. Bunlardan ilki 2.8 hektarlık bir alanı kaplayan harçlı duvarlardan oluşan sur sistemine sahip kale yapısıdır. Kalenin içinde ise ikinci bir sur sistemiyle kapatılmış bir iç kale oluşturulmuştur. Yüzeydeki buluntulardan kalenin Roma Dönemi'nde inşa edilmiş olduğu anlaşılmaktadır.

Bu kalenin doğu aksı boyunca ilerleyen sırt boyunca duvar örgü sistemi ve mimari yapısı farklılık gösteren başka bir savunma sistemi daha bulunmaktadır. Gündoğdu tepesinin güneyine bakan yüzünde konumlandırılmış bu sur sistemi büyük bloklarla örülmüş ve sur boyunca belli aralıklarla birbirine simetrik kuleler eklenmiştir. Doğrudan anakaya üzerine inşa edilen bu yapı birimi içerisinde ana kayaya oyulmuş bir sarnıç bulunmaktadır. Birbiriyle yan yana fakat farklı mimari form ve malzeme yapısına sahip bu sur sistemi çok daha erken dönemlerde inşa edilmiş olmalıdır. Şapınuva kentindeki yapılarda görölen duvar örgüsü benzerliği nedeniyle Hitit Dönemi olabileceği de gözden kaçırılmaması gereken ihtimaller arasındadır.

Bademkaya Kalesi (Res. 24)

İlk olarak uydu görüntülerinden tespit edilen Bademkaya Kalesi; Alaca ilçesine bağlı Karaçal köyünün güneybatısında Çorum-Yozgat sınırına çok yakın bir noktada, tarım arazilerinin ortasından yükselen 1175 m rakımlı bir kaya kütlesi üzerinde konumlandırılmıştır. 2.2 hektarlık alanı kaplayan kalenin içerisinde ve yamaçlarında Kalkolitik Dönem'den Roma Dönemi'ne kadar farklı dönemlere ait seramik parçaları tespit edilmiştir. Oval planlı kalenin harç kullanılmadan örülmüş duvarları ve doğu yönündeki bir kulesi net olarak takip edilebilmektedir. Kalenin batısında ise olasılıkla ovalık alana inışı sağlayan, anakaya kesilerek oluşturulmuş bir yol bağlantısı mevcuttur. Bu kale Ancyra'da gelip Göynücek Vadisi üzerinden Zela'ya ulaşan yol ağı üzerinde

konumlanmaktadır. Ayrıca Pontos-Galatia sınır hattı üzerinde olması nedeniyle sınır güvenliği için kullanılan savunma sisteminin de bir parçası olmalıdır.

Emirler Kalesi (Res. 25)

Emirler Kalesi; tespit edilen kaleler arasında Çorum'un en güney ucundaki noktalardan biridir. Hattuşa'nın yaklaşık 6 km kuzeydoğusunda, tarım arazileri olarak kullanılan geniş bir düzlüğün doğu kıyısında konumlandırılmıştır. Bu alanın diğer kalelerden farkı İlk Tunç Çağı'ndan (Cannon, 2020, ss. 70-71) itibaren yerleşim gören bir höyük üzerinde kurulmuş olmasıdır. Yüzeyinde Tunç Çağı ve Demir Çağı seramiklerinin yanı sıra Galat seramiği veya Kızılırmak boyalıları olarak tanımlanan ve Hellenistik Dönem'e tarihlendirilen çok sayıda parça tespit edilmiştir. Bu veriler yerleşimin Galatia sınırları içerisinde ve Galat kontrolünde bir kale olduğunu göstermesi açısından önemlidir. Bu yerleşim, Hitit başkenti Hattuşa'yı çevreleyen Tunç Çağı yerleşimleri ve yol güzergâhları arasında da sayılmaktadır (Schachner, 2014, s. 23 Res. 11, nr. 179).

Sonuç

Karadeniz ve Orta Anadolu platosu arasında, bir geçiş rotası üzerinde yer alan Çorum, yerleşim dokularının da şekillenmesinde etkili olan topoğrafik ve iklimsel anlamda birbirinden farklı iki bölgenin özelliklerini taşımaktadır. Hitit İmparatorluğu'nun çekirdek bölgesinde bulunan ve imparatorluğun dini, idari ve askeri merkezini de oluşturan Çorum, Demir Çağı boyunca da Anadolu kültür tarihi açısından önemini korumuştur. Kızılırmak kavsi içerisindeki konumu nedeniyle Frig, Pers, Hellenistik ve Roma dönemleri boyunca sürekli bir mücadele ve çatışma alanı olmuştur. Kaleler ve savunma sistemleri ise söz konusu tarihsel sürecin en belirgin yansımaları olarak görüldüğü için bu konu üzerinde çalışmalar başlatılmıştır. Araştırma süreci, iki aşamalı olarak toplam dört yıl sürmüştür. İlk aşamada uydu verileri üzerinde bölgedeki vadiler detaylı bir şekilde taranmış ve anomaliler belirlenmiştir. İkinci aşamada ise bu noktalarda yüzey araştırması yapılmış ve arkeolojik veriler toparlanmıştır. Kalelerin tamamı konumlandıkları alan itibarıyla hangi savunma sisteminin parçası oldukları, kullanım kronolojileri, yapısal özellikleri ve işlevleri üzerinden değerlendirilmiştir.

Haritalandırma çalışmaları sonucunda Çorum sınırları içerisinde birbirlerini tamamlayan 4 sistemin oluştuğu görülmüştür. Savunma sisteminin ilk ayağını Harami, Duvarıkaya, Kuşsaray, Yüceoluk, Aşağı Kaletepe ve Çeşmeören kaleleri oluşturmaktadır. Güneye inildiğinde ise doğudan batıya doğru Hisarkavak, Kuşkayası, Bükse, Simali, Sazak, Osman Kale, Taşlıyol, Miyanesultan, Kaletepe/Mitridation, Kalehisar ve Muratkolu kaleleri konumlandıkları vadinin aksını takip etmektedirler. En güneyde ise Ortaköy Kaletepe, Gündoğdu Kalesi, Bademkaya ve Emirler kaleleri ise Göynücek Vadisi üzerinde Hitit İmparatorluk Dönemi'nden Roma Dönemi'ne dek kullanılan yol ağı (Reyhan, Ozulu ve Tombuş, 2014) ve savunma sisteminin unsurlarından olmalıdırlar. Çorum'un Paphlagonia Bölgesi sınırları içerisinde kalan bölümündeki Asarkaya, İskilip ve Osmancık Kaleleri ise Halys Irmağı ve batı yönündeki vadilerle bağlantılı kalelerdir.

Tipolojik olarak değerlendirildiklerinde iki farklı kale tipi ile karşılaşılmaktadır. Bunlardan ilki yüksek ve sarp kayalıklar üzerine konumlanmış ve olasılıkla savunmaya elverişli bu avantajlı yapıları gereği güçlü sur sistemlerine ihtiyaç duymayan kalelerdir. Bu kalelerin bazı noktalarında kaya yüzeyinde, duvar veya kule olabilecek yapıların temel yatakları kısmen görülmektedir. İkinci grubu ise vadilerin veya ovaların kıyılarında, yüksek tepeler üzerine konumlanmış ve tüm alanı çevreleyen sur sistemine sahip kalelerdir. Dikkat çeken en önemli nokta kalelerin tümünün çevresinde geniş yerleşimlerin şekillenmiş olmasıdır. Bu durum bölgede yaşayan halk güvenlik ihtiyacı ile askeri gücün lojistik gereksinimlerinin oluşturduğu doğal bir bağın sonucu olmalıdır.

Kronolojik kullanım süreçlerine bakıldığında ise **(Tablo 1)** bölgedeki savunma sisteminin Demir Çağı'nda özellikle Frig Krallığı döneminde başladığı fakat tarihi süreç içerisinde en karmaşık ve çatışmalı dönemleri olan Hellenistik ve Roma Dönemi'nde daha da arttığı anlaşılmaktadır. Demir Çağı kalelerinin tamamı sonraki dönemlerde kullanım görmüş, ayrıca Hellenistik ve Roma Dönemi'nde de savunma sistemine yeni kaleler eklenmiştir. İskilip, Osmancık ve Kalehisar örnekleri göz önüne alındığında, bazı kalelerin Orta Çağ boyunca da kullanım gördüğü anlaşılmaktadır.

Temel işlevi savunma olan kalelerin konumlandıkları noktalar neyi, ne ölçüde kontrol ettiklerini de belirlemektedir. Çorum sınırları içerisinde, yol ağlarını kontrol eden kaleler, tarım arazilerini kontrol edenler ve

sınır hatlarının güvenliğini sağlayan kaleler olmak üzere üç başlık tespit edilmiştir. Fakat her bir kalenin bu üç işlevin bir kaçını veya tamamını üstlendiği örnekler daha sık olarak görülmektedir.

Araştırma bölgesi içerisinde lokalize edilmiş antik yerleşimler, yol ağları ve tespit edilen tüm kaleler tarihsel coğrafya perpesktifiyle ele alınmışlardır. Geç Demir Çağı'nda Doğu Frigya olarak tanımlanan Kızılırmak kavsi içerisindeki bu bölgede görülen savunma yapılarının Hellenistik ve Roma dönemleriyle birlikte daha da artarak organize ve bütünlüklü bir savunma sistemine dönüşmeye başladığı anlaşılmaktadır. Bu sistemin yönelimini ise bölgenin topografyası belirlemektedir. Kuzey Anadolu fay hatları ve akarsu yataklarının şekillendirdiği bu coğrafyada vadiler ve dağlar kuzeydoğu-güneybatı aksında ilerlemekte ve kalelerin tamamı da bu yönelime paralel olarak askeri ve ulaşım rotalarını kontrol edecek bir dizilim içerisinde gözükmektedirler. Tespit edilen kalelere ek olarak stratejik noktalara yerleştirilen ve boyut olarak daha küçük karakol ve gözetleme noktaları da dikkate alındığında bölgede özellikle Hellenistik Krallıklar ve Roma Dönemi'nde sistemli ve organize bir savunma ağının kurulmuş olduğu anlaşılmaktadır. Kalelerle Roma Dönemi yol ağlarının haritaya üst üste işlenmesiyle beraber bu iki unsurun birbirleriyle tamamen örtüştüğü de görülmektedir.

Kaynakça

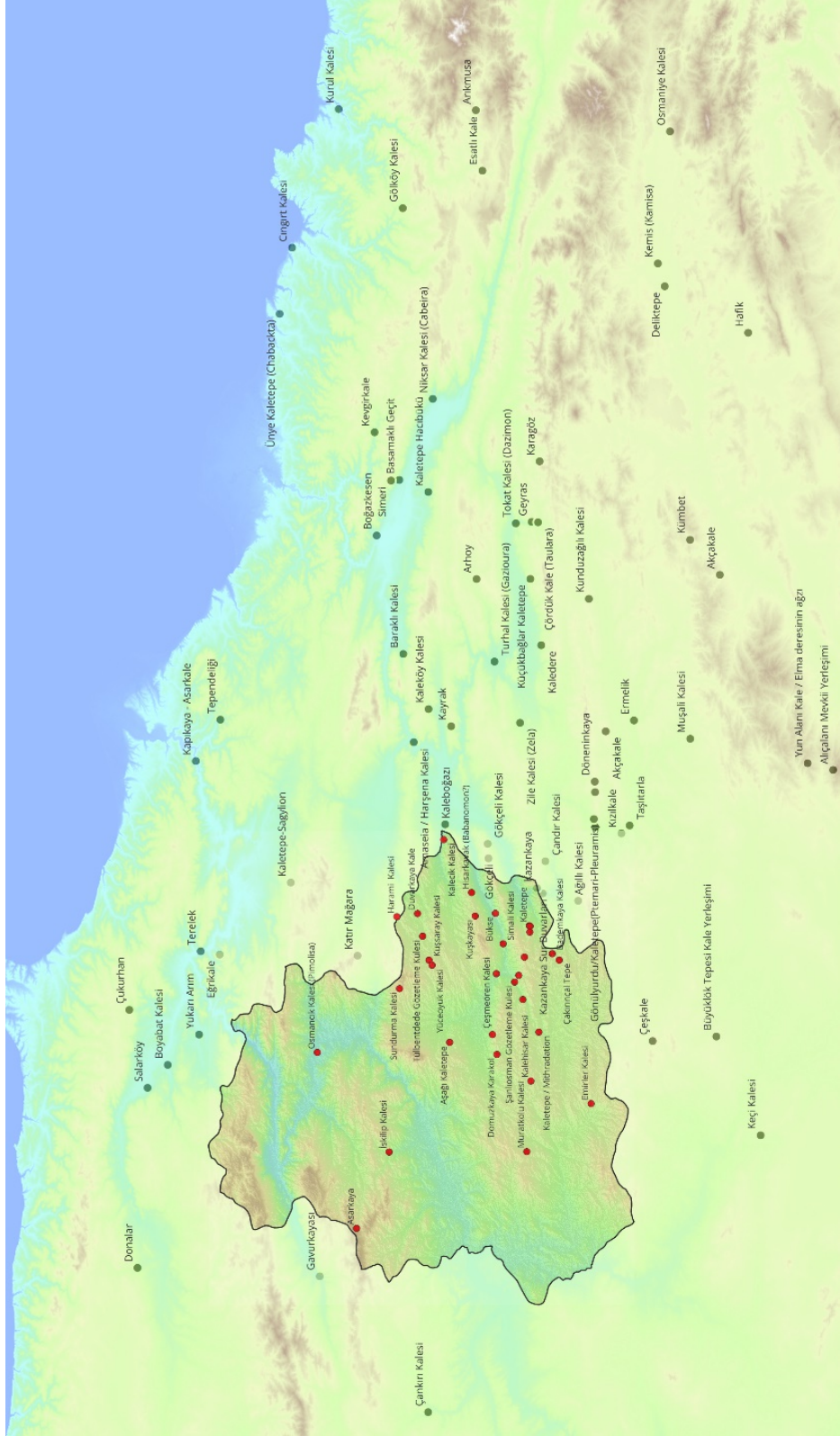
- Alparslan, A. (1977). *Kadı Burhaneddin Divanından Seçmeler*. Kültür Bakanlığı Yayınları.
- Anderson, J. G. C. (1903). *Studia Pontica I. A Journey of Exploration in Pontos*. Lamertin.
- Arrianos. (2005). *İskender'in Seferi* (F. Akderin, Çev.). Alfa Yay.
- Arslan, M. (2007). *Mithradates VI Eupator. Roma'nın Büyük Düşmanı*. Odin Yayıncılık.
- Atalay, E. (1985). Cemilbey (Çorak) Nahiyesinde Bulunan Bizans Selçuklu Dönemi Yapıları ve Altın Paraları. İçinde III. *Araştırma Sonuçları Toplantısı* (ss. 63-73). T.C. Kültür ve Turizm Bakanlığı.
- Berndt-Ersöz, S. (2012). Phrygian Kingdom: Origins, History and Political Development. İçinde *Frigler: Midas'ın Ülkesinde, Anıtların Gölgesinde / Phrygians: In the Land of Midas, In the Shadow of Monuments* (ss. 16-41). Yapı Kredi Yayınları.
- Blasweiler, J. (2017). *The Kalehisar Mountain and the Deities of Arinna, the City of the Sun Goddess*. Arnhem, 1, 1-36.
- Bryer, A., & Winfield, D. (2007). *The Byzantine Monuments And Topography Of The Pontos*. Dumbarton Oaks Research Library and Collection.
- Cannon, J. W. (2020). *Painted Ceramic Traditions and Rural Communities in Hittite Anatolia* [Unpublished Dissertation]. The University of Chicago.
- Çınaroğlu, A. (2018). Alaca Höyük Erken Tunç Çağı Krali Mezarları ve İkiz İdoller. *Arkebaia Anatolika*, 1, 1-14.
- De Vries, K. (1987). Phrygian Gordion Before Midas. İçinde A. Çilingiroğlu (Ed.), *Anatolian Iron Ages* (ss. 5-11). Ege Üniversitesi Edebiyat Fakültesi.
- De Vries, K. (1990). The Gordion Excavation Seasons of 1969–1973 and Subsequent Research. *American Journal of Archaeology*, 94, 371-406.
- Dökü, F. E. (2008). *Paphlagonia Bölgesi kaya mezarları ve kaya tapınakları* [Yayınlanmamış Doktora Tezi]. Akdeniz Üniversitesi.
- Dönmez, Ş. (2015). Oluz Höyük Kazıları Işığında Kuzey-Orta Anadolu (Pontika Kappadokia) Akhemenid Varlığına Güncel Bir Bakış. *TÜBA-AR*, 18, 71-107.
- Erdan, E. (2016). Yerleşim Tipleri Işığında Anadolu'da Frig Kültür Varlığı. *Asia Minor Studies*, 4(8), 42-64.
- French, D. H. (1997). 1995 Yılı Roma Yolları, Miltaşları ve Yazıtları. İçinde XIV. *Araştırma Sonuçları Toplantısı* (C. 1, ss. 43-45). Kültür Bakanlığı Yayınları.
- Genz, H. (2004). *Biyyükkaya I: Die Keramik der Eisenzeit Funde aus den Grabungskampagnen 1993 bis 1998*. Philipp von Zabern.

- Genz, H. (2011). The Iron Age in Central Anatolia. İçinde G. R. Tsetschladze (Ed.), *The Black Sea, Greece, Anatolia and Europe in the First Millenium BC* (ss. 331-368). Peeters.
- Gorny, R. L. (1997). Zippalanda and Ankuwa: The Geography of Central Anatolia in the Second Millennium B. C. Reviewed Work(s): Zippalanda: Ein Kultzentrum im Hethitischen Kleinasien by Maciej Popko. *Journal of the American Oriental Society*, 117(3), 549-557. <https://doi.org/10.2307/605253>
- Gökoğlu, A. (1952). *Paphlagonia: Gayrimenkul Eski Eserleri ve Arkeolojisi* (C. 1). Doğrusöz Matbaası.
- Hanilçe, M. (2017). Yozgat İlinde İki Osmanlı Kalesinin Dünü ve Bugünü Karahisar-ı Behramşah (Müşalim) Kalesi ve Akçakale. *Tarih ve Gelecek Dergisi*, 3(3), 141-164.
- Herodotos. (2019). *Herodot Tarihi* (M. Ökmen, Çev.; 15. bs). Türkiye İş Bankası Kültür Yayınları.
- İpek, Ö., & Sezgin, K. (2021). A Review of Funerary Practices in the Çorum Region during Antiquity. İçinde A. Schachner & E. Sökmen, *BYZAS 26. Understanding Transformations: Exploring The Black Sea Region And Northern Central Anatolia in Antiquity* (ss. 195-294). Ege Yayınları.
- Kaya, M. A. (2016). *Anadolu'daki Galatlar ve Galatya Tarihi*. Bilge Kültür Sanat.
- Kaymaz, Z. (2021). Kadı Burhaneddin Divanı'ndaki Bir Gazel Üzerine. *Aydın Türklük Bilgisi Dergisi*, 12, 141-150.
- Kealhofer, L., Grave, P., Marsh, B., Steadman, S., Gorny, R. L., & Summers, G. D. (2010). Patterns of Iron Age interaction in central Anatolia: Three sites in Yozgat province. *Anatolian Studies*, 60, 71-92.
- Koşay, H. Z. (1966). Kuşsaray Çorum Sondajı. *Türk Arkeoloji Dergisi*, 23, 89-97.
- Koşay, H. Z., & Akok, M. (1948). Büyük Güllücek Araştırmaları Üzerine İlk Rapor. *Belleten*, 12(46), 471-478.
- Koşay, H. Z., & Akok, M. (1957). *Büyük Güllücek Kazısı. 1947 ve 1949 Yılındaki Çalışmalar Hakkında İlk Rapor*. Türk Tarih Kurumu Yayınları.
- Maffre, F. (2017). Pers Hâkimiyeti Altında Anadolu Halkları/The Anatolian People under Persion Rule. İçinde K. İren, Ç. Karaöz, & Ö. Kasar (Ed.), *Persler: Anadolu'da Kudret ve Görkem / The Persians Power and Glory in Anatolia* (ss. 52-61). Yapı Kredi Yayınları.
- Magie, D. (1950). *Roman Rule in Asia Minor I-II*. Princeton University Press.
- Neve, P. (1982). *Bijükkale, Die Bauwerke: Grabungen 1954-1966*. Gebr. Mann.
- Nişancı, A. (1989). Orta Karadeniz Bölümünde Mevsimlik Hava Tipleri Bakımından Önemli Devreler. *Cografya Araştırmaları Dergisi*, 1(1), 68-89.
- Olmstead, A. T. E. (1970). *History of the Persian Empire*. University of Chicago Press.
- Olshausen, E., Wagner, J., & Biller, J. (1984). *Historisch-geographische Aspekte der Geschichte des Pontischen und Armenischen Reiches / 1: Untersuchungen zur historischen Geographie von Pontos unter den Mithradatiden*. L. Reichert.
- Ökse, T. (2019). The Eastern Border of Phrygia. İçinde G. R. Tsetschladze (Ed.), *Phrygia in Antiquity: From The Bronze Age To The Byzantine Period* (ss. 161-187). Peeters.
- Özbudak, O. (2022). Çorum Tarihöncesi Dönem Yüzey Araştırması 2020 Yılı Sonuçları. İçinde *2019-2020 Yılı Yüzey Araştırmaları* (C. 3, ss. 31-45). T.C. Kültür ve Turizm Bakanlığı Yayınları.
- Özbudak, O., & Birol Özbudak, Ö. (2021). Çorum Tarihöncesi Yüzey Araştırması. *Türk Eskiçağ Bilimleri Enstitüsü-Haberler*, 46, 46-51.
- Özcan, K. (2008). Anadolu da Selçuklu Dönemi Yerleşme Tipolojileri II: Karahisarlar. *Millî Folklor*, 77, 89-101.
- Özsait, M. (1982). Anadolu'da Hellenistik Dönem. İçinde *Anadolu Uygarlıkları Ansiklopedisi* (C. 2, ss. 380-414). Görsel Yayıncılık.

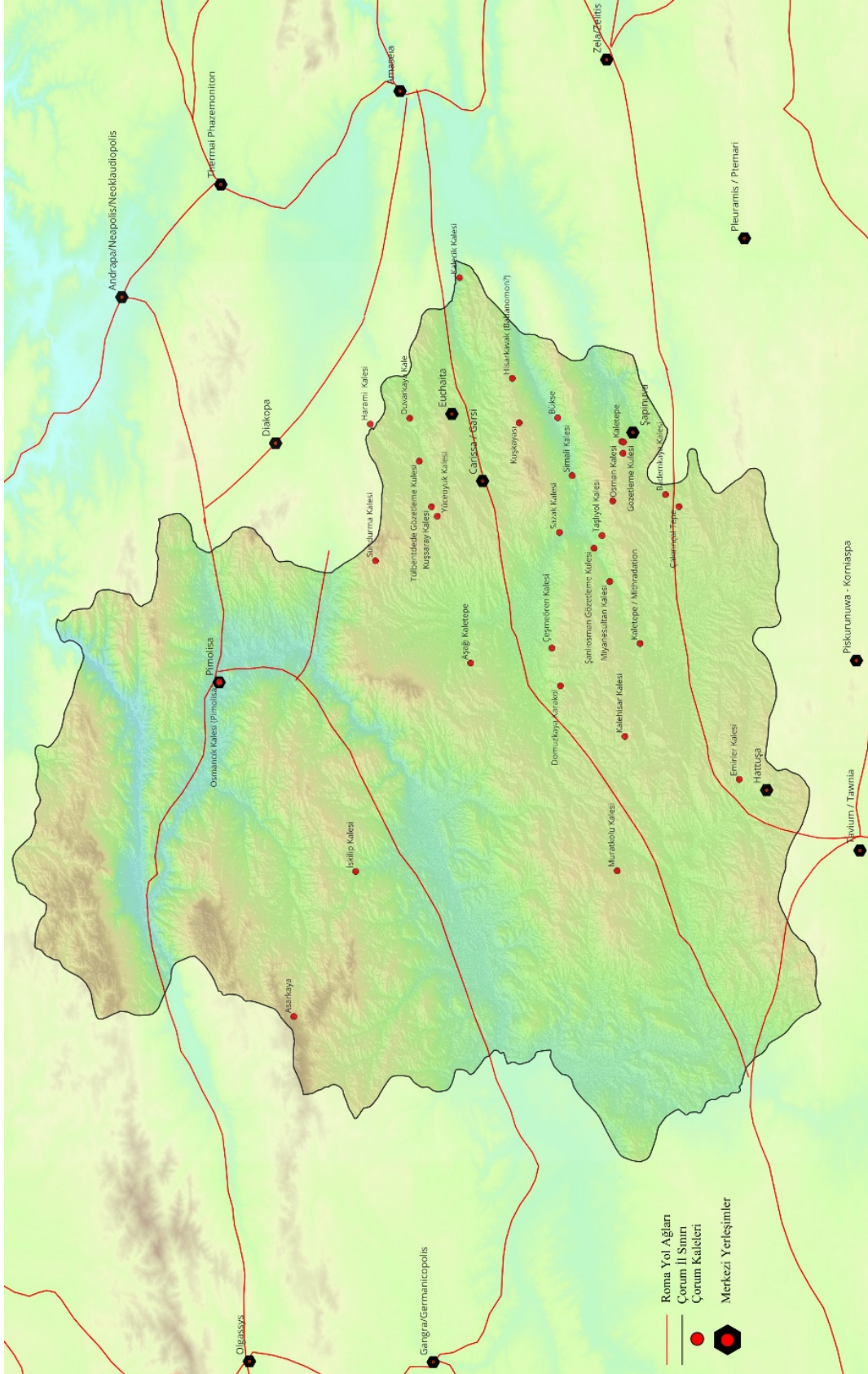
- Plutarkhos. (2007). *Paralel Yaşamlar (İskender-Caesar)* (F. Akderin, Çev.). Alfa Yay.
- Popko, M. (1995). *Religions of Asia Minor* (İ. Zych, Çev.). Academic Publications Dialog.
- Ramsay, W. M. (1890). *The Historical Geography of Asia Minor*. John Murray.
- Reyhan, E., Ozulu, İ. M., & Tombuş, F. E. (2014). Ortaköy-Şapinuva (Çorum) Arkeolojik Alanı ve Yakın Çevresindeki Antik Yolların Araştırılması. İçinde P. Taracha & M. Kepelus (Ed.), *Proceedings of the Eighth International Congress of Hittitology* (ss. 696-707). Wydawnictwo Agade Bis.
- Roosevelt, C. H. (2021). *Lydia Arkeolojisi. Gyges'ten Büyük İskender'e* (2. bs). Koç Üniversitesi Yayınları.
- Sams, G. K. (1994). Aspects of Early Phrygian Architecture at Gordion. İçinde A. Çilingiroğlu & D. H. French (Ed.), *Anatolian Iron Ages 3* (ss. 211-220). British Institute of Archaeology at Ankara.
- Sarıkaya, S., & Arslan, M. (2017). Anadolu'da Persler: Savaş, İsyan ve Diplomasi / Persians in Anatolia: War, Rebellion and Diplomacy. İçinde K. İren, Ç. Karaöz, & Ö. Kasar (Ed.), *Persler Anadolu'da Kudret ve Görkem/The Persians Power and Glory in Anatolia* (ss. 78-99). Yapı Kredi Yayınları.
- Schachner, A. (2014). Hitit Başkenti Hattuşa'nın Yakın Çevresiyle İlişkisi. İçinde 4. *Çorum Kazı ve Araştırmalar Sempozyumu* (ss. 11-44). Çorum İl Kültür ve Turizm Müdürlüğü.
- Schachner, A. (2019). *Hattuşa. Efsanevi Hitit İmparatorluğu'nun İçinde*. Homer Kitabevi.
- Schoop, U.-D. (2005). Early Chalcolithic in North-Central Anatolia: The Evidence from Boğazköy-Büyükaya. *TÜBA-AR, VIII*, 15-37.
- Schoop, U.-D. (2011). Çamlıbel Tarlası ve Kuzey-Orta Anadolu'da Geç Kalkolitik Dönem. İçinde Ö. İpek (Ed.), *1. Çorum Kazı ve Araştırmalar Sempozyumu* (ss. 137-160). T.C. Çorum Valiliği.
- Sipahi, T. (2003). 2001 Yılı Çorum ve Çankırı Bölgeleri Yüzey Araştırması. İçinde 20. *Araştırma Sonuçları Toplantısı* (C. 2, ss. 275-284). T.C. Kültür Bakanlığı Yayınları.
- Sir-Gavaz, Ö. (2012). *Hitit Krallarının Kült Gezellere*. Çorum Belediyesi Kültür Yay.
- Sivas, T. T. (2012). Frig Vadileri ve Kutsal Yazılıkaya-Midas Kenti. İçinde H. Sivas & T. T. Sivas (Ed.), *Frigler: Midas'ın Ülkesinde Anıtların Gölgesinde* (ss. 112-159). Yapı Kredi Yayınları.
- Sivas, T. T., & Sivas, H. (Ed.). (2012). *Frigler: Midas'ın Ülkesinde, Anıtların Gölgesinde / Phrygians: In the Land of Midas, In the Shadow of Monuments*. Yapı Kredi Yayınları.
- Smith, W. (1857). Mithridatium. İçinde *Dictionary of Greek and Roman Geography* (C. 2, ss. 362-363). Walton and Maberly.
- Sökmen, E. (2016). *Surveying The Pontic Landscape Through The Fortresses Of The Mithradatids* [Yayınlanmamış Doktora Tezi]. Orta Doğu Teknik Üniversitesi.
- Sökmen, E. (2019). Örükaya Arkeolojik Araştırma Projesi 2017. *40. Kazı Sonuçları Toplantısı*, 3, 225-238.
- Strabon. (1966). *Geographika (The Geography of Strabon)* (H. L. Jones, Çev.). Harvard University Press.
- Strobel, K. (1997). Galatica I: Beitrage zur historischen Geographie und Geschichte Ostgalatiens. *Orbis Terrarum*, 3, 131-153.
- Şahin, K. (2004). *Çorum Ovası ve Yakın Çevresinin İklim Koşulları ile Tarımsal Faaliyetler Arasındaki İlişkiler*. Gündüz Eğitim ve Yayıncılık.
- Şahin, M. K. (2018). Çorum ve Çevresinde Anadolu Selçuklu Dönemi Düşünce ve Kültürünün Oluşumunda Bazı Yapılar Üzerine Yorumlamalar. *SDÜ Fen-Edebiyat Fakültesi Sosyal Bilimler Dergisi*, 44, 177-200.
- Talbert, R. J. A. (2000). *Barrington atlas of the Greek and Roman world: Map-by-map directory (1-2)*. Princeton University Press,.
- Taşdöner, K. (2017). *Anadolu'da Roma Eyaletleri. Augustus Dönemi*. Bilge Kültür Sanat.

- Tekin, O. (1998). Hellenistik Çağ ve Roma İmparatorluk Döneminde Kapadokya Krallığı. İçinde M. Sözen (Ed.), *Kapadokya* (ss. 194-225). Ayhan Şahenk Vakfı Yay.
- Tsetskhladze, G. R. (2019). Pre-Hellenistic Phrygia: Some Matters in Debate. İçinde G. R. Tsetskhladze (Ed.), *Phrygia in Antiquity: From the Bronze Age to the Byzantine Period* (ss. 1-23). Peeters.
- Vergnaud, B. (2016). Fortifications of Central Anatolia in the Early First Millennium BC. İçinde R. Frederiksen, S. Müth, P. I. Schneider, & M. Schnelle (Ed.), *Focus on Fortifications New Research on Fortifications in the Ancient Mediterranean and the Near East* (ss. 94-108). Oxbow Books.
- Voigt, M. M. (2007). The Middle Phrygian Occupation at Gordion. İçinde A. Çilingiroğlu & A. Sagona (Ed.), *Anatolian Iron Ages 6* (ss. 311-333). Peeters.
- von der Osten, H. H. (1929). *OIP 5. Researches in Anatolia 1. Explorations in Central Anatolia, Season of 1926*. The University of Chicago Press. <https://isac.uchicago.edu/research/publications/oip/oip-5-researches-anatolia-1-explorations-central-anatolia-season-1926>
- von Gall, H. (1967). Zu Den Kleinasiatischen Treppentunneln. *Archaeologischer Anzeiger*, 82, 504-527.
- Wilson, D. R. (1960). *The Historical Geography of Bithynia, Paphlagonia and Pontos in the Greek and Roman Periods* [Unpublished Dissertation]. Oxford University Press.
- Yalçın, D. Ö. (2008). *Çorum Müzesi Sikkeler Koleksiyonu'ndaki Roma Eyalet Sikkeleri ve Roma Dönemi Ekonomisindeki Yeri* [Yayımlanmamış Yüksek Lisans Tezi]. Ankara Üniversitesi.
- Yalçın, H. G., Kolankaya-Bostancı, N., & Yalçın, Ü. (2019). Derekutuğun'da Ele Geçen Acheuléen İki Yüzeyle Alet. *Arkeoloji ve Sanat*, 162, 1-10.
- Yıldırım, T. (2005). Resuloğlu İlk Tunç Çağ Mezarlık Kazısı. *TÜBA-AR*, 8, 172-174.
- Yıldırım, T. (2006). An Early Bronze Age Cemetery at Resuloğlu, Near Uğurludağ, Çorum. A preliminary Report of The Archaeological Work Carried Out Between Years 2003-2005. *Anatolia Antiqua*, XIV, 1-14.
- Yıldırım, T., & Sipahi, T. (2004). 2002 Yılı Çorum ve Çankırı İlleri Yüzey Araştırmaları. İçinde 21. *Araştırma Sonuçları Toplantısı* (C. 2, ss. 305-314). T.C. Kültür ve Turizm Bakanlığı Yayınları.

HARİTALAR VE RESİMLER



Harita 1: Amasya, Çankırı, Çorum, Kastamonu, Ordu, Samsun, Sinop, Sivas, Tokat ve Yozgat Kaleleri



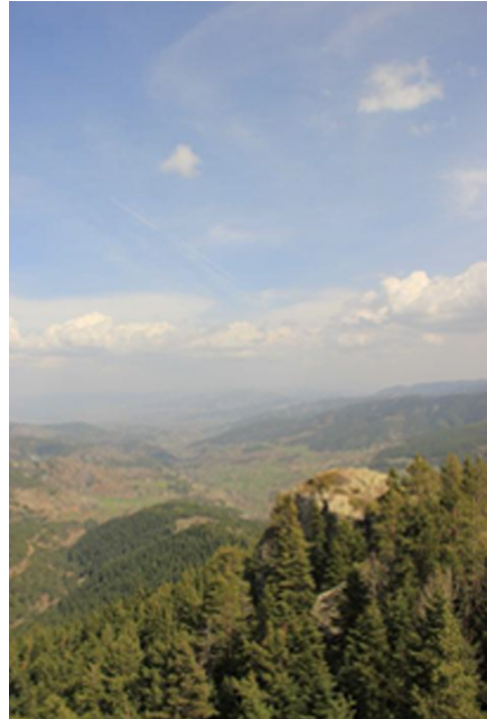
Harita 2: Çorum Sınırları İçerisinde Tespit Edilen Kaleler ve Roma Yol Ağları



Resim 1: Osmançık / Pimolisa Kalesi (Kaynak: Çorum Osmançık Haber /AA)



Resim 2: İskilip Kalesi



Resim 3: Asarkaya (Kaynak: Google Earth - Sökmen 2016, s. 469)



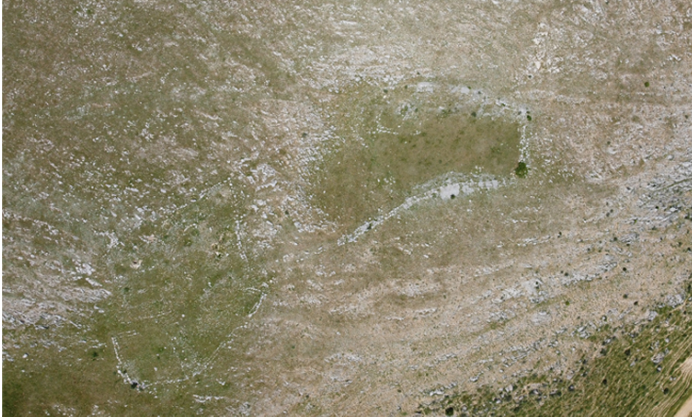
Resim 4: Sundurma Kalesi (Kaynak: Müze Arşivi)



Resim 5: Harami Kalesi



Resim 6: Kalecik Kalesi



Resim 7: Duvar kaya Kalesi



Resim 8: Kuşsaray Kalesi



Resim 9: Yüceoyuk Gözetleme Kulesi



Resim 10: Aşağı Kaletepe Kalesi



Resim 11: Çeşmeören Kalesi



Resim 12: Hisarkavak / Babanomon? (Kaynak: Sökmen 2016, ss.479-480 – Google Earth)



Resim 13: Bükse Kalesi (Kaynak: Müze Arşivi)



Resim 14: Simali Kalesi



Resim 15: Sazak Kalesi



Resim 16: Taşlyol Kalesi



Resim 17: Miyanesultan Kalesi



Resim 18: Kaletepe / Mitridation Kalesi



Resim 19: Kalehisar Kalesi



Resim 20: Muratkolu Kalesi (Kaynak: Sökmen 2016, ss.414-415)



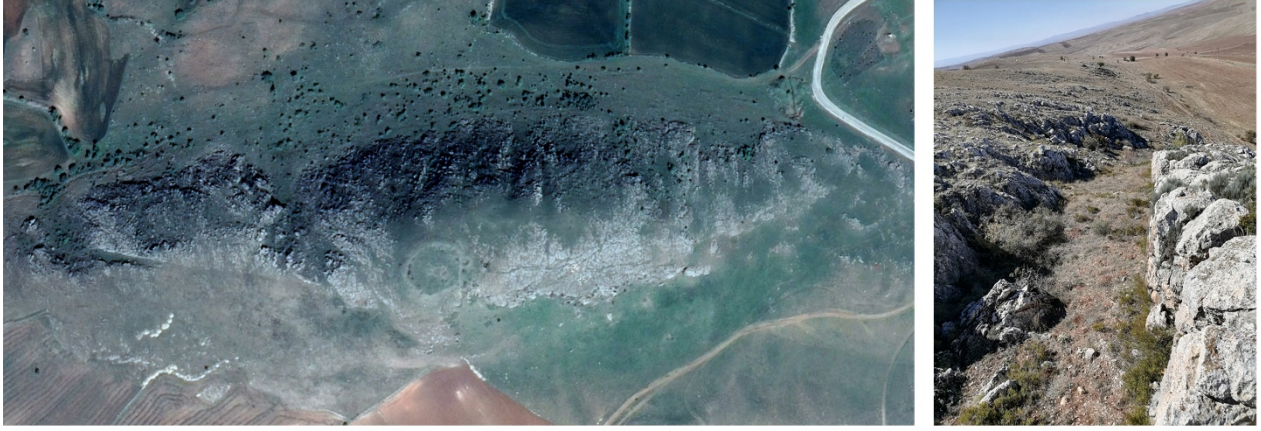
Resim 21: Ortaköy / Osman Kalesi



Resim 22: Ortaköy / Kaletepe Kalesi



Resim 23: Ortaköy / Gündoğdu Kalesi



Resim 24: Karaçal / Bademkaya Kalesi



Resim 25: Emirler Kalesi

EXTENDED SUMMARY

Çorum is located on a transition route between the Black Sea and Central Anatolian plateau. It bears the characteristics of two different regions in terms of topography and climate which are effective in shaping the settlement patterns. Çorum was located in the core region of the Hittite Empire in the Late Bronze Age and constituted the religious, administrative, and military center of the empire. This geography maintained its importance in terms of Anatolian cultural history during the Iron Age. Due to its location within the Halys River basin, it has been an area of constant conflict and battle throughout the Phrygian, Persian, Hellenistic, and Roman periods. Fortresses and defense systems are seen as the most prominent reflections of this historical process, and research has been initiated on this subject. The research process took a total of four years in two phases. In the first phase, the valleys in the region were scanned in detail on satellite data and anomalies were identified. In the second phase, surveys were conducted at these points, and archaeological data were collected. All of the fortresses were evaluated based on the defense system they were part of, their chronology of use, structural features, and functions.

As a result of the mapping studies, it has been observed that there are 4 systems complementing each other within the borders of Çorum. Harami, Duvarkaya, Kuşsaray, Yüceoluk, Aşağı Kaletepe and Çeşmeören fortresses constitute the first section of the defense system. On the way down to the south; from east to west Hisarkavak, Kuşkaya, Bükse, Simali, Sazak, Osman Kale, Taşlyol, Miyanesultan, Kaletepe/Mithridation, Kalehisar and Muratkolu fortresses follow the axis of the valley they are located in. The fortresses of Ortaköy-Kaletepe, Gündoğdu, Bademkaya and Emirler in the south must have been elements of the road network and defense system used in the Göynücek Valley from the Hittite Imperial Period to the Roman Period. Asarkaya, İskilip and Osmançık fortresses within the borders of the Paphlagonia Region are connected to the Halys River and the valleys to the west.

When analyzed typologically, two different types of fortresses are identified. The first one is the fortresses located on high and steep rocks, which probably do not need strong fortification systems due to their positions on rocky outcrops. At some points of these fortresses, the foundation beds of structures that could be walls or towers are partially visible on the surface. The second group is the fortresses located on the slopes of valleys or plains, on high hills and with a fortification system that surrounds their vicinities. The most important point that draws attention is that large settlements were scattered around all of the fortresses. This must be the result of a natural connection between the security needs of the people living in the region and the logistical requirements of the military power.

Looking at the chronological usage processes (**Table 1**), it is understood that the defense system in the region started in the Iron Age, especially during the Phrygian Period but increased even more during the Hellenistic and Roman Periods, which were the most complex and conflictual periods in the history of the region. All of the Iron Age fortresses were used in later periods, and new fortresses were added to the defense system during the Hellenistic and Roman Periods. Considering the examples of İskilip, Osmançık and Kalehisar, it is understood that some of the fortresses were also in occupied during the Middle Ages.

Although the main function of fortresses is defense; their location also determines what they control and to what extent. Within the borders of Çorum, three categories have been identified: fortresses that control road networks, those that control agricultural lands and fortresses that ensure the security of limits. However, examples where each fortress undertook some or all of these three functions are more common. The ancient settlements, road networks and all the fortresses identified within the research area were examined with the perspective of historical geography. It is understood that the fortification structures seen in this region within the Haly River Basin, which is defined as East Phrygia in the Late Iron Age, increased during the Hellenistic and Roman periods and started to transform into an organized and complete defense system. The orientation of this system is determined by the topography of the region. In this geography shaped by the North Anatolian fault lines and river beds; the valleys and mountains run along the northeast-southwest axis. In parallel with this orientation, all of the fortresses appear to be in an arrangement to control military and transportation routes. In addition to the identified fortresses, when the smaller observation posts and outposts placed at strategic points are taken into consideration, it is understood that a systematic and organized defense network was established in the region, especially during the Hellenistic Kingdoms and Roman Periods. The overlapping of the fortresses and the Roman road networks on the map also shows that these two elements completely correspond to each other.