

Distribution of Population and Settlements in Giresun by Altitude*

Şerif Can HATİPOĞLU ^{1*}

¹Faculty of Education, Ordu University, Ordu, Türkiye, ORCID: 0000-0003-3425-6840

ABSTRACT

In this research, it's aimed to determine distribution of population and settlements according to altitude levels in Giresun province, located in the Eastern Black Sea Section of the Black Sea Region. During the study, population data was taken from the Turkish Statistical Institute (TUIK). Openstreet Map was used to identify settlements. ArcGIS 10.8 software was used to produce map. When distribution of population and settlements in Giresun is examined through the research, 68.5% of population is in 0-250 meter elevation step, while number of settlements are 91. Also 13.3% of population is located in 251-500 meter step, number of residential areas are 194. In addition 6.4% of population is placed in 501-750 meter step, number of sites are 104 and 2.9% of population is located at 751-1000 meter step, number of places are 45. While 2.4% of population is situated in 1001-1250 meter step, number of settlements are 36 and 4.9% of population is sited in 1251-1500 meter step, number of residential ares are 43. While 1.1% of population lives in 1501-1750 meter step, number of sites are 49. There's no settlement or population at 2001-3300 meter step. The research has shown that population and settlements in the area are decreasing largely due to increase in altitude. For this, alternative types of agriculture can be done throughout the year should be supported, especially in areas where altitude increases, to keep rural population. When selecting residential areas, carefully work should be done and precautions should be taken against disasters like landslides and floods, which are frequently seen in the area. Also, since the areas above 2000 m aren't used for population and settlement, it's recommended that these areas be utilized for nature-based tourism.

Keywords: Human geography, population geography, settlement geograpy, altitude, Giresun.

Type: Research

Article History

Received: 06.04.2024

Accepted: 03.06.2024

Published: 28.09.2024

*Corresponding Author:

serifcanhatipoglu@gmail.com



* This article was produced by improving and partially changing the content of the paper titled "Distribution of Population and Settlements in Giresun According to Altitude Levels", which was presented orally at the International Congress of Integrated Social Research and Interdisciplinary Studies (ISRIS) on 31.05.2024, but whose full text was not published. is the state.

Giresun'da Nüfus ve Yerleşmelerin Yükselti Basamaklarına Göre Dağılışı*

Şerif Can HATİPOĞLU ^{1**}

¹ Eğitim Fakültesi, Ordu Üniversitesi, Ordu, Türkiye, ORCID: 0000-0003-3425-6840

ÖZET

Bu çalışmada Karadeniz Bölgesi'nin Doğu Karadeniz Bölümü'nde bulunan Giresun ilinde nüfus ve yerleşmelerin yükselti basamaklarına göre dağılımını tespit etmek amaçlanmıştır. Çalışma sırasında nüfus verileri Türkiye İstatistik Kurumu'ndan (TÜİK) alınmıştır. Yerleşim birimlerinin tespitinde Openstreet Map'tan yararlanılırken harita üretiminde ArcGIS 10.8 yazılımı kullanılmıştır. Yapılan araştırma ile Giresun'daki nüfus ve yerleşmelerin dağılışı incelendiğinde, nüfusun %68,5'i 0-250 metre yükselti basamağında bulunurken basamaktaki yerleşme sayısı 91'dir. Nüfusun %13,3'ü 251-500 metre basamağında yer alırken basamakta yerleşim sayısı 194'tür. 501-750 metre basamağında nüfusun %6,4'ü yer alırken basamaktaki yerleşme sayısı 104'tür. 751-1000 metre basamağında nüfusun %2,9'u bulunurken yerleşme sayısı 45'tir. 1001-1250 metre basamağında nüfusun %2,4'ü yer alırken basamakta bulunan yerleşme sayısı 36'dır. 1251-1500 metre basamağında nüfusun %4,9'u yer alırken basamaktaki yerleşme sayısı 43'tür. 1501-1750 metre basamağında nüfusun %1,1'i bulunurken basamaktaki yerleşme sayısı 49'dur. 2001-3300 metre basamağında ise herhangi bir yerleşme ve nüfus bulunmamaktadır. Yapılan çalışma göstermiştir ki, sahada nüfus ve yerleşmeler büyük oranda yükseltinin artışına bağlı olarak azalış göstermektedir. Bu nedenle yükseltinin arttığı sahalarda özellikle kırsal nüfusu tutmak adına yıl boyu yapılabilecek alternatif tarım türleri desteklenmelidir. Yerleşim alanları seçilirken titizlikle çalışılmalı ve heyelan, sel gibi sahada yoğun olarak görülen afetlere karşı önlemler alınmalıdır. Ayrıca 2000 metrenin üzerinde kalan sahalarda nüfus ve yerleşme için kullanılmadığından, bu sahaların doğa temelli turizm faaliyetleri için değerlendirilmesi önerilmektedir.

Anahtar Kelimeler: Beşerî coğrafya, nüfus coğrafyası, yerleşme coğrafyası, yükselti, Giresun.

Tür: Araştırma

Makale Geçmişi
Gönderim: 06.04.2024
Kabul: 03.06.2024
Yayınlanma: 28.09.2024

**Sorumlu Yazar:
serifcanhatipoglu@gmail.com



* Bu makale, 31.05.2024 tarihinde International Congress of Integrated Social Research and Interdisciplinary Studies (ISRIS)'de sözlü olarak sunulan ancak tam metni yayımlanmayan "Giresun'da Nüfus ve Yerleşmelerin Yükselti Basamaklarına Göre Dağılışı" adlı bildirinin içeriği geliştirilerek ve kısmen değiştirilerek üretilmiş hâlidir.

GİRİŞ

Doğal coğrafi görünümün kültürel coğrafi görünüme dönüştürülmesi, en net şekilde insanların yerleşme faaliyetlerini gerçekleştirdiği alanlarda görülebilmektedir. Buna bağlı olarak beşerî coğrafyanın merkezinde yer alan yerleşmeler kısaca mesken yerlerinin örgütlenmesi ve dağılışı olarak tanımlanabilir (Tümertekin - Özgüç, 2020, 361). Yerleşme kavramı daha geniş anlamda ise, ekonomik faaliyetlerin gerçekleştirildiği yararlanma sahaları şeklinde tanımlanabilir (Doğanay vd., 2021, 106).

Dünya üzerindeki pek çok yerleşmenin geçmişi oldukça eskiye dayanmaktadır. Buna bağlı olarak Türkiye'deki yerleşmelerin kuruluşlarının da oldukça eski olduğu ve o dönemlerde kültür ve teknoloji seviyesinin bugün ile karşılaştırılmayacağı oldukça nettir. Bu nedenle Türkiye'deki yerleşmelerin hem doğal coğrafi şartlara bağlı olarak gerçekleştiği (Taş - Yakar, 2009, 146) hem de beşerî unsurlara (terör, savaş, göç, vb.) bağlı olarak değişebildiği söylenebilir (Yüceşahin - Özgür, 2006, 17).

Yerleşmeyi etkileyen doğal coğrafi etkenlerden bazıları; topografya, iklim, bitki örtüsü, su kaynakları ve mineral kaynaklardır (Yılmaz - Özçelebi, 2018, 79). Topografik özelliklerden biri olan yükselti özellikle yerleşmelerin kuruluş lokasyonları, ulaşım şartları, ekonomik faaliyetler, bitki örtüsü ve iklimi üzerinde etkilere sahip olduğundan nüfusun dağılışı bakımından önemlidir (Yılmaz - Özçelebi, 2015, 2). Orta iklim bölgelerinin büyük çoğunluğunda alçak sahalarda nüfus miktarının yüksek olması ve yükseklik arttıkça nüfusun seyrelmeye başlaması yükseltinin nüfus dağılışı üzerindeki etkisini açıkça göstermektedir (Sergün, 1996, 7). Ayrıca ekonomik faaliyetlerin deniz seviyesinden yüksek seviyelere çıkıldıkça daha kısıtlı olarak gerçekleştirilebilmesi, doğal olarak yükseltinin arttığı alanlarda nüfusun seyrelmesine sebebiyet vermektedir (Yılmaz - Özçelebi, 2018, 79).

Nüfusun dağılışı bakımından büyük öneme sahip olan yükselti, insanların yaşam koşulları ve ekonomik faaliyetleri üzerinde oldukça etkilidir (Doğanay, 2014, 239). Bu sebeple yükselti değişimine bağlı olarak farklılaşan coğrafi şartların nüfusun dağılışına olan etkisi belirlenmelidir.

Nüfusun, yerleşmelerin ya da nüfus ve yerleşmelerin yükselti ile ilişkisini dünyada (Chidi, 2009; Clegg vd., 1970; Cohen - Small, 1998; Dhote, 2021; Ding vd., 2021; Pérez-Padilla, 2002), Türkiye'de (Alaeddinoğlu, 2014; Alkan - Çelebi, 2023; Atasoy - Özşahin, 2013; Avcı, 2017; Başkaya, 2018; Çağlıyan, 2005; Dölek vd., 2018; Durmuş, 2018; Ergün - Buldur, 2016; Esen - Avcı, 2017; Günal, 1993; Güngör, 2010; Koca - Mentеше, 2020; Koday vd., 2020; Köse, 2019; Özdel - Meydan, 2019; Özşahin vd., 2016; Sergün, 1996; Tanoğlu, 1954; Taş - Yakar, 2009; Tolun Denker, 1977; Türkan, 2016) ve Karadeniz Bölgesi özelinde (Aylar, 2009; Çoban, 2013; Diler - Özçelebi, 2022; Yılmaz - Özçelebi, 2015; Yılmaz - Özçelebi, 2018) inceleyen çeşitli araştırmalara rastlamak mümkündür.

Giresun ili geneli ve ilçeleri bazında yapılmış nüfus ile ilgili bazı çalışmalar bulunmaktadır. Yürüdü (1998) gerçekleştirdiği araştırmada Şebinkarahisar ilçesinin nüfus

özelliklerine değinmiştir. Yazıcı ve Güner (2000) araştırmalarında Şebinkarahisar ilçesinin nüfus coğrafyasını ele almışlardır. Bekdemir (2000) Giresun'un şehir coğrafyasını ele aldığı çalışmada Giresun şehir merkezinin nüfusu özelliklerinden bahsederken, il nüfusunun yapısına da değinmiştir. Yine Bekdemir'in (2003; 2007; 2017) diğer araştırmaları Giresun ili ve özelde Espiye ilçesinin nüfus yapısı ve özellikleri, bunun yanında ildeki göç hareketliliği ile ilgili önemli çalışmalarıdır. Zeren'in (2005) Bulancak ilçesinin nüfus özellikleri ile ilgili gerçekleştirmiş olduğu bir çalışması mevcuttur. Ceylan (2008), Giresun ilinden dışa yapılan göçlerle ilgili bir araştırma yapmıştır. Şahin (2008), gerçekleştirdiği çalışmada İstanbul'dan Giresun'a yapılan göçleri, göçen nüfusun özelliklerini ve mekânsal dağılımını ele almıştır. Yılmaz (2010), ise araştırmasında Giresun ili Bulancak ilçesinde yer alan seçilmiş bazı köy yerleşmelerinin yükselti kademelerine göre nüfus özelliklerine ve geçim kaynaklarına yer vermiştir. Şenol ve Saraçoğlu (2022) ise gerçekleştirdikleri araştırmalarında Giresun ilinde 1927-2021 yılları arasındaki nüfusunun yaş ve cinsiyet yapısını kapsamlı bir şekilde ele almışlardır. Yadi (2023) gerçekleştirdiği çalışmada Osmanlı Devleti nüfus defterlerinde yer alan Giresun'daki iç göç olaylarını incelemiş ve neticede incelenen dönem itibarıyla Giresun'un göç veren bir saha olduğu sonucuna ulaşmıştır.

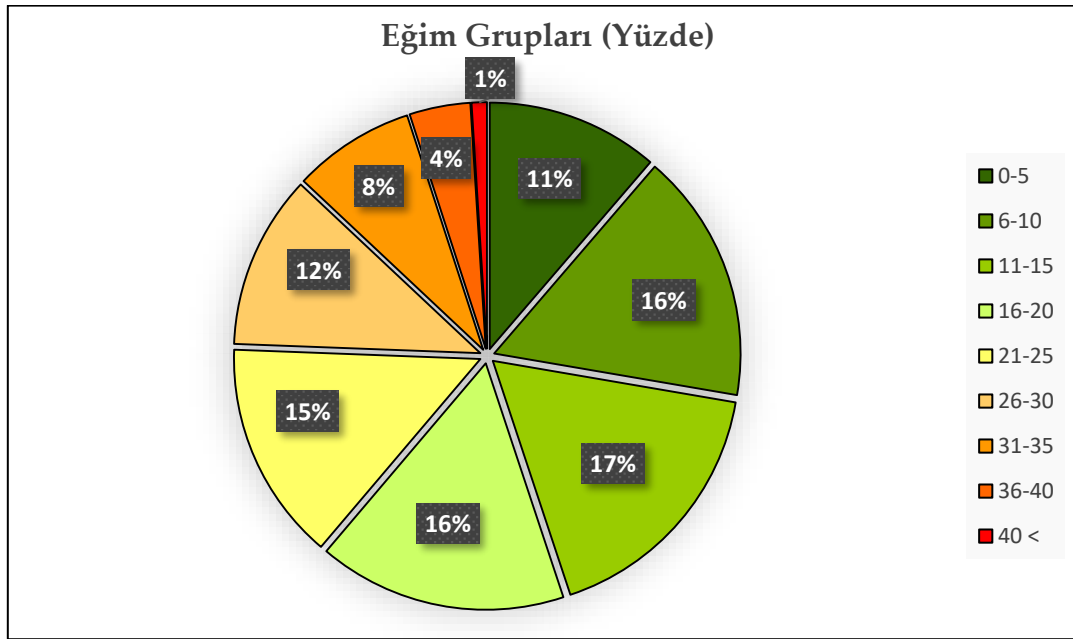
Giresun ili, yükseklik farkının fazla olduğu (0-3300 metre), engebeli bir topografik yapıya sahiptir (Abdal Musa Tepesi en yüksek nokta). Şehir yerleşimleri çoğunlukla Karadeniz Sahil Yolu'nun da üzerinde bulunduğu kıyı şeridinde yer almaktadır. Bu karayolu aynı zamanda çalışma sahasında nüfus hareketlerini arttırıcı bir etkiye de sahiptir (Yılmaz, 2008, 155). Bunun dışındaki şehrsel yerleşmeler ise vadi içlerindeki nispeten yerleşime uygun sahalarda bulunmaktadır. Fonksiyonel olarak daha çok tarıma dayalı olan kırsal yerleşmeler ise arazinin engebeli olması sebebiyle yer yer dağınık ya da az dağınık (gevşek) bir desen gösterirken, yer yer ise toplu mahalleler görünümündedir. Aynı zamanda şehir yerleşimleri gibi vadilerde kendine yer edinmiş kırsal yerleşimlere rastlamak da mümkündür (Zaman, 2018, 326). Yükseklik basamaklarına göre nüfus ve yerleşmelerin tespiti ile arazi kullanım planlamaları yapılırken yerleşmelerin bulunduğu yükseklik basamaklarının da değerlendirmeye alınması mümkün olacaktır. Buna bağlı olarak da yerleşme sahalarının doğal ortam şartlarına uygun arazi kullanım uygulamaları yapılabilir (Taş - Yakar, 2009, 148). Bunun yanında çalışma sahasında yerleşme ve nüfus bakımından yoğunluğun yüksek olduğu ve Giresun şehrinin de içinde bulunduğu sahil şeridi, taşkın riski bulunan bir lokasyondur (Avcı - Sunkar, 2015, 115; Bekdemir, 2016, 518; Coşkun - Aksoy, 2010, 135; Hatipoğlu, 2022, 417; Yurt, 2013, 181; Anılan vd., 2016, 7423). Bunun yanı sıra bazı yerleşim birimlerinin bir bölümünün (Alucra, Çanakçı, Çamoluk, Dereli, Doğankent, Yağlıdere) akarsu vadilerinin imkân sağladığı kısmen yerleşime uygun alanlarda ve taraça düzlüklerinde yer aldığı görülmektedir. Bu yerleşim sahaları vadi içerisinde ya da yakınında yer almaları sebebiyle sel ve taşkın gibi doğal afetler için riskli alanlardır. Dereli ilçesinde 2020 yılında yaşanan sel felaketi sahada yaşanan

afetlere verilebilecek önemli örneklerdendir (Apaydın, 2021, 393). Bu nedenle de yerleşme ve nüfus dağılışının tespiti risk altındaki bu sahalar için alınabilecek önlemlerin tespiti açısında da ayrı bir öneme sahiptir. Alanyazın incelendiğinde, Giresun ilinde nüfus ve yerleşmelere yönelik çeşitli araştırmalar bulunmasına rağmen nüfus ve yerleşmelerin yükselti basamaklarına göre dağılışını konu edinen araştırmaların sınırlı kaldığı görülmüştür. Bu konuda araştırmaların gerçekleştirilmesi, Giresun ilindeki kamu kurum ve kuruluşlarının yapacakları hizmet ve yatırımları desteklemesi, yönlendirmesi ve planlamalara katkı sağlamanın yanı sıra gelecekte yapılacak bilimsel araştırmalara da temel oluşturacaktır. Tüm bu bilgiler ışığında gerçekleştirilen bu araştırmada Giresun ilinde nüfusun ve yerleşmenin yükseltiye göre nasıl şekillendiği ve dağılış gösterdiği analiz edilerek mevcut durum hakkında tespitler yapmak amaçlanmıştır. Çalışmada aşağıdaki araştırma sorularına yanıtlar aranmıştır:

- 1- Çalışma sahasında nüfus yükselti basamaklarına göre nasıl bir dağılış göstermiştir?
- 2- Nüfusun yükselti basamaklarına göre dağılışında etkili olan faktörler nelerdir?
- 3- Nüfusun yoğun olmadığı sahalarda hangi şekillerde değerlendirilebilir?
- 4- Araştırma sahasında nüfus hareketlerini önlemek için neler yapılabilir?

Araştırma Sahasının Yeri, Sınırları ve Başlıca Coğrafi Özellikleri

Çalışma alanı Karadeniz Bölgesi'nin Doğu Karadeniz Bölümü'nde yer alan Giresun ili idari sınırlarıdır (Şekil 1). Giresun ili yaklaşık olarak 39°10'38" ve 37°57'28" doğu boylamları ile 41°03'47" ve 40°03'18" kuzey enlemleri arasında bulunmaktadır. İl, kuzeyinde Karadeniz, doğusunda Gümüşhane ve Trabzon, güneyinde Erzincan ve Sivas, batısında ise Ordu illeri ile çevrilidir. Sahanın toplam yüz ölçümü 6973 km²'dir (Harita Genel Müdürlüğü, 2023). Giresun'un; Alucra, Bulancak, Çamoluk, Çanakçı, Dereli, Doğankent, Espiye, Eynesil, Görele, Güce, Keşap, Merkez, Piraziz, Şebinkarahisar, Tirebolu ve Yağlıdere olmak üzere 16 ilçesi bulunmaktadır.



Şekil 3. Giresun ilinde eğitim gruplarının alansal dağılımı

Yükselti, eğimin yanında iklim ile de sıkı ilişki içerisinde. Yükselti artışına bağlı olarak sıcaklıklarda yaşanan düşüş, insan yaşamı için gerekli her türlü imkân ve faaliyet çeşitliliğini daralttığından nüfus ve yerleşme sıklığı yükselti arttıkça azalmaktadır (Yılmaz - Özçelebi, 2018, 84).

Sahanın yağış şartları da nüfus ve yerleşmeye etki eden faktörler arasındadır. Giresun Meteoroloji İşleri İstasyon Müdürlüğü (2023) verilerine göre Giresun'daki yağışların özellikle sonbahar ve kış aylarında artış gösterdiği görülmektedir (Tablo 1). Bu yağışlar ve yaşanan kar erimelerine bağlı olarak, sahada başta Harşit Çayı yanısıra Aksu, Batlama, Pazarsuyu, Gelevera ve Yağlıdere olmak üzere tüm akarsuların debileri artmaktadır. Bu akarsuların Karadeniz ile buluştuğu alanlarda yerleşim birimlerinin yer aldığı görülmektedir.

Tablo 1. Giresun ilinde aylık ortalama yağışın aylara göre dağılımı (1960-2022)

	O	Ş	M	N	M	H	T	A	E	E	K	A	Toplam
Aylık Toplam Yağış Ortalaması (mm)	124,9	91,6	95,1	76,7	69,5	79,6	79,4	88,1	125,3	166	147,8	128,3	1271,4

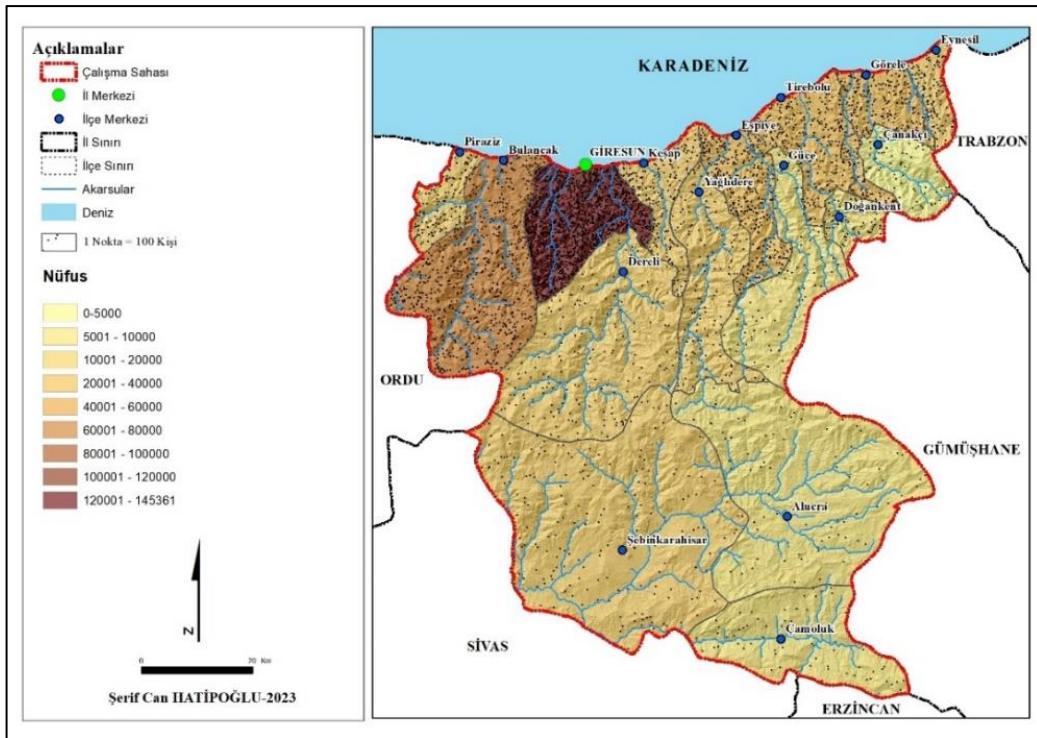
Kaynak: Giresun Meteoroloji İşleri İstasyon Müdürlüğü (2023)

Giresun ilinde en büyük öneme sahip yerleşim birimi Giresun şehridir. Şehrin kuruluşuna etki eden önemli etmenlerden birisi kuzeye yani Karadeniz'e doğru uzanmış olan ve eski bazaltlardan meydana gelmiş Giresun Yarımadası'dır. Yarımada'nın varlığı her iki yanında doğal koyların oluşumunu sağlamış ve beraberinde bir liman kurulmasına da imkân

tanımıştır. Şehrin doğu kesiminde Boğacık Deresi ve Aksu Çayı'nın oluşturduğu küçük çaplı ova alanları yer almaktadır. Batı kesiminde ise doğuya kıyasla nispeten daha sade bir kıyı yapısı bulunmaktadır ve bu sahada doğu kesiminde çok rastlanmayan plajlar ve düzlük alanlar mevcuttur (Bekdemir, 2000, 18).

Giresun ili nüfusu Türkiye İstatistik Kurumu'nun (TÜİK) 2022 yılı verilerine göre 450.113'tür. Bu nüfusun önemli bir kısmı yani %68,5'i 0-250 metre yükselti basamağında yer almaktadır. Diğer önemli bir kısmı olan %13,3'ü de 251-500 metre yükselti basamağında bulunmaktadır. Oransal olarak ise nüfusun %32,2'si Giresun Merkez, %15,4'ü Bulancak, %8,3'ü Espiye, %7,2'si Tirebolu ve %6,8'i Görele ilçelerinde toplanmıştır. Şebinkarahisar, Keşap, Dereli, Yağlıdere, Piraziz, Eynesil, Alucra, Güce, Doğankent, Çamoluk ve Çanakçı ilçeleri ise nüfus oranı bakımından %5'in altında kalan Giresun'daki az nüfuslanmış ilçelerdir.

Giresun ilinde alansal olarak en geniş ilçe 1446 km² (%20,7) ile Şebinkarahisar'dır. Ardından Alucra (%15,5), Dereli (%11,8) ilçeleri takip etmektedir. En az alana sahip ilçe Eynesil'dir (%1,2). Merkez ilçe ise %5'lik bir alan kaplamaktadır. İlde aritmetik nüfus yoğunluğu bakımından en yoğun ilçe km² başına 415 kişi ile Giresun merkez ilçesidir (Şekil 4). Bu ilçeyi 157 kişiyle Espiye, 151 kişiyle Görele ve 140 kişiyle Eynesil izlemektedir.



Şekil 4. Giresun ilinde nüfusun ilçelere göre dağılışı ve yoğunluk haritası

Giresun ilinde tarım alanlarının kapladığı alan %22'dir (Çevre, Şehircilik ve İklim Değişikliği Bakanlığı, 2022, 193). TÜİK 2022 verilerine göre Giresun ili genelinde üretilen tarım

ürünleri arasında buğday, mısır, arpa, patates gibi ürünler ön plana çıkarken, sebzelerde ise lahana, fasulye, domates ve hıyar gibi ürünler ekimde üst sıralarda yer almaktadır.

Araştırma Sahasının Yerleşme Tarihi

Giresun'un yerleşme tarihi ile ilgili ilk bilgiler Yunanlı coğrafyacı ve gezginlerin eserlerinde rastlanmaktadır. Kentin ilk kurulduğu yer olan kalenin hangi tarihte inşa edildiği ve nasıl bir yerleşme düzenine sahip olduğu ile ilgili net bir bilgi bulunmamaktadır. M.Ö IV-V. yüzyıla ait Grek kaynaklarında Pontus isimli bir bölge içerisinde yer aldığı bildirilmektedir. Bir kale ya da yerleşme olan Kerasus'un, M.Ö. 670'lerde Karadeniz Bölgesi kolonilerinden olan Miletoslular tarafından kurulduğu öne sürülmektedir (Emecen, 1997'dan aktaran Bekdemir, 2000; 69).

Giresun şehir kalesi Pontus kralı Farnakos tarafından inşa edilmiştir. Şehir zamanla Cenevizlilerin önemli bir ticari kolonisi konumuna gelmiş ve Trabzon Rum İmparatorluğu döneminde de bu durum devam etmiştir. Selçuklular zamanında özellikle Çepni boyları tarafından yurt haline getirilen Doğu Karadeniz Bölümü içerisinde yer alan Giresun, Fatih'in Trabzon'u fethiyle (1461) beraber günümüze kadar Türk yurdu olacak şekilde Osmanlı Devleti topraklarına katılmıştır. Sonrasında ise Trabzon Sancağı'na bağlanan şehir, Çepni Hükümeti'nin merkezi haline getirilmiştir. Giresun, Osmanlı Devleti zamanında gittikçe gelişme göstermiş ve Karadeniz'deki ticari bakımdan önemli liman kentlerinden biri olmuştur. Bu duruma Giresun'un İç Anadolu bağlantısının bulunması da katkı sağlamıştır (Emecen, 1989; 157-160).

Giresun, XX. Yüzyıl başlarında kâgir evlere sahip ve etrafı fındık bahçeleri çevrili olarak betimlenmiş ve özellikle iç kesimlerle liman bağlantısının görece iyi olması nedeniyle önemli bir ticari faaliyet sahası şeklinde tanımlanmıştır. Bu ticari faaliyetlerin etkisiyle XIX. yüzyılın sonları itibarıyla şehrin fiziksel görünümü oldukça değişmiştir (Emecen, 1996 akt. Bekdemir, 2000; 69).

Cumhuriyet dönemi ile beraber Giresun, 1923 yılında il olmuştur. İl olmasına bağlı olarak da kentleşme ve fonksiyonel gelişim süreçlerini yaşamıştır. Şehrin ilk yerleşimi kale ve yakın çevresi iken, Kale Mahallesi, Kapu Mahallesi, Hacı Hüseyin Mahallesi ve Sultan Selim Mahalleleri çekirdek mahalleler olarak ortaya çıkmıştır (Bekdemir, 2000; 74). Giresun'un gelişimi 1970'lerden itibaren hem doğu hem de batı yönlü olarak günümüze kadar devam etmiştir (Bekdemir, 2000; 75). Kentsel yerleşim alanı güney kesimde bulunan yakınlardaki köy yerleşmelerine ulaşım sağlayan yol boylarına doğru da gelişim göstermeye devam etmiştir (Bekdemir, 2000; 76).

MATERYAL VE YÖNTEM

Çalışmada Giresun ilinde nüfus ve yerleşmelerin yükselti basamaklarına göre dağılışı coğrafi bakış açısıyla ele alınmıştır. Nüfus ve yerleşmenin yükselti basamaklarına göre dağılışını belirlemeden önce sahanın genel coğrafi özellikleri ele alınmış, ayrıca nüfus ve yerleşme ile coğrafi özellikler arasındaki ilişki ortaya konulmak istenmiştir.

Sahaya ait gerekli veriler ve kartografik malzemeler ilgili kurumlardan temin edilmiştir. Şehir ve kırsal yerleşmelerinin hangi yükselti basamağında yer aldığının tespiti sırasında Harita Genel Müdürlüğü'ne ait 1/25000 ölçekli topoğrafya haritalarından faydalanılmıştır. Çalışmada haritalar oluşturulurken ArcGIS 10.8 Coğrafi Bilgi Sistemleri yazılımından faydalanılmıştır. Ayrıca haritaların üretiminde Aster uyudusuna ait 30 metre yersel çözünürlüğe sahip Digital Elevation Model (DEM) verisi kullanılmıştır. DEM verisi ArcGIS programı ile 250 metre yükselti aralıklarına göre yeniden sınıflandırılmış ve sahanın yükselti basamakları haritası oluşturulmuştur. Topoğrafya haritaları ve Openstreet Map yardımı ile yerleşme nokta verileri yükselti basamakları haritası üzerine işlenmiştir. Sonrasında TÜİK'ten elde edilen nüfus verileri bu nokta veriler içerisine öznitelik olarak girilmiştir. Ardından yükselti basamakları haritası yeniden sınıflandırmaya tabi tutulmuş ve sonrasında vektör veri haline getirilmiştir. Bu işlemten sonra nokta veriler her bir yükselti basamağına göre kesilerek her basamakta ne kadar yerleşim birimi ve nüfus bulunduğu tespit edilmiştir. Son olarak her bir yükselti basamağı öznitelik tablosundan sırayla seçilmiş ve dışa aktarım işlemi yapılarak her basamağa ait ayrı bir harita oluşturulmuştur. Elde edilen bulgular tablo, grafik ve haritalar yardımıyla sunulmuştur.

BULGULAR

Giresun İlinde Nüfus ve Yerleşmelerin Yükselti Basamaklarına Göre Dağılışı

Giresun ili sınırları içerisinde 2022 yılı itibarıyla toplam 573 yerleşim birimi bulunmaktadır (Tablo 2). 2022 yılı itibarıyla il toplam nüfusu ise 450.113'tür. İl toplam alanı da 6957 km²'dir. Çalışma alanında yükselti basamakları 250 metre aralıklarla ele alınmıştır. Ele alınan basamaklarda yerleşmeler 0-250 metre aralığı ile başlayıp 1750-2000 metre aralığında sona ermektedir. Bu sebeple 2001 metre ve üzeri yükselti basamakları bir arada verilmiştir. Sahada yükselti 3300 metreye kadar ulaşmaktadır. Giresun'un Alucra ilçesine bağlı Yeşilyurt Köyü 1965 metre yükseltisi ile sahadaki yerleşme üst sınırını oluşturmaktadır. Yeşilyurt Köyü'nün 2022 yılı nüfusu ise 440'tır.

Tablo 2. Giresun ili yükselti basamaklarına göre nüfus ve yerleşmelerin sahaya dağılışı ilişkisi

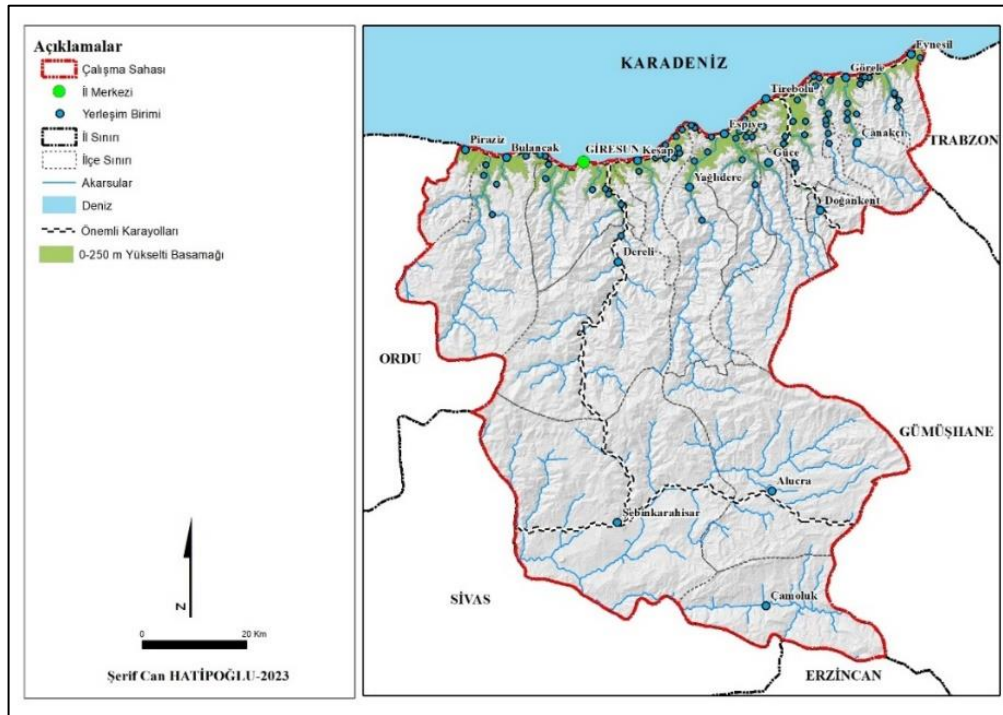
Yükselti Basamağı (m)	Yerleşme Sayısı	Yerleşme Sayısı (%)	Nüfus Miktarı	Nüfus Miktarı (%)	Yükselti Basamağı Alanı	Aritmetik Nüfus Yoğunluğu
-----------------------	-----------------	---------------------	---------------	-------------------	-------------------------	---------------------------

					(km ²)	
0-250	91	15,8	307.564	68,5	487	631,5
251-500	194	33,8	60.045	13,3	668	89,8
501-750	104	18,2	29.224	6,4	530	281
751-1000	45	8	12.944	2,9	559	23,1
1001-1250	36	6,2	10.939	2,4	683	16
1251-1500	43	7,5	22.248	4,9	811	27,4
1501-1750	49	8,5	5.270	1,1	1085	4,8
1751-2000	11	2	1.879	0,5	1079	1,7
2001-3300	-	-	-	-	1055	-
Toplam	573	100	450.113	100	6957	6,4

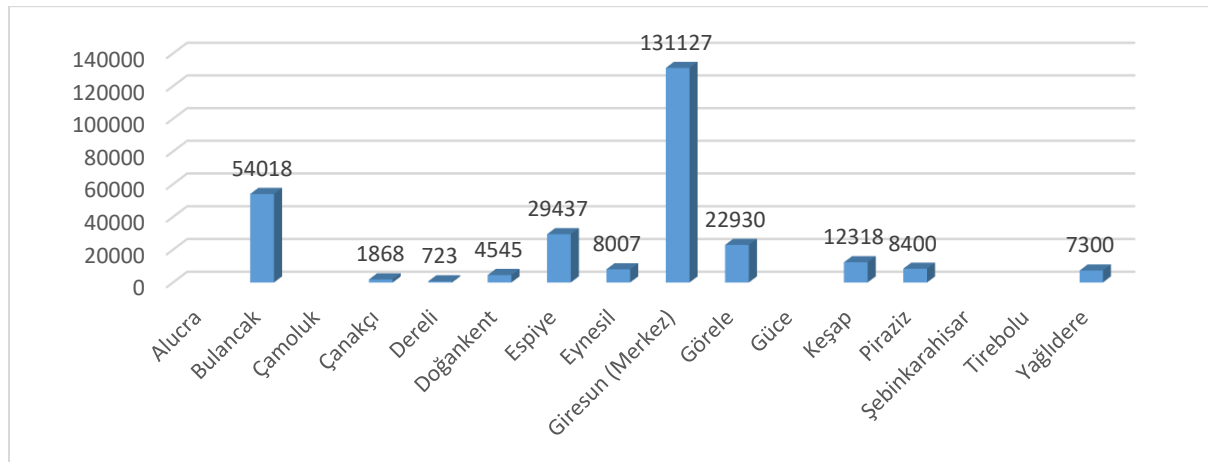
0-250 Metre Yükselti Basamağındaki Nüfus ve Yerleşmeler

0-250 metre yükselti basamağı yaklaşık olarak 487 km² alan kaplamakta olup bu alan tüm il alanının yaklaşık %7'sini kapsamaktadır. Giresun ili sınırları içerisindeki 573 yerleşmenin 91'i bu basamakta yer almaktadır (Şekil 5). Bu yerleşme sayısı toplam yerleşme sayısının yaklaşık %15,8'idir. Bu yerleşim birimlerinden 4'ü şehir, 9'u kasaba ve 78'i de köydür. Bu basamaktaki en önemli yerleşim birimi Giresun il merkezidir. Giresun il merkezi dışında Bulancak, Çanakçı, Doğankent, Eynesil, Görele, Piraziz ve Yağlıdere ilçe merkezleri de bu basamakta yer almaktadır. Yerleşim birimlerinin ilçelere göre dağılışı incelendiğinde onu Bulancak, 13'ü Keşap, 7'si Giresun Merkez, 1'i Doğankent, 10'u Espiye, 1'i Çanakçı, 2'si Yağlıdere, 1'i Piraziz, 5'i Eynesil, 24'ü Tirebolu, 16'sı Görele ve 1'i de Dereli ilçesi sınırları içerisinde yer almaktadır. 0-250 metre basamağındaki nüfus ise 307.564'tür. Bu nüfus miktarı il toplam nüfusunun yaklaşık %68,5'ine denk gelmektedir. Buradan da anlaşılmaktadır ki il nüfusunun yarısından fazlası bu yükselti basamağında yaşamaktadır. Bu durumun oluşmasında iklim, ulaşım ve yeryüzü şekillerinin dağılışı gibi faktörler etkili olmuştur. 0-250 metre yükselti basamağından geçmekte olan Karadeniz Sahil Yolu yöresinin ulaşım olanaklarını arttırarak şehrsel gelişime desteklemiştir. Zaman içerisinde şehir merkezlerinin (Piraziz, Bulancak, Giresun, Keşap, Espiye, Tirebolu, Görele, Eynesil) oluşumuna da katkılar sağlayan bu karayolu nüfusun bu bölgede yoğunlaşmasında önemli pay sahibidir. 0-250 metre basamağı alansal genişlik olarak sahadaki en az alanı (487 km²) kaplamasına rağmen nüfus olarak en kalabalık basamaktır. Bunun en önemli nedenlerinden biri Karadeniz Sahil Yolu'nun da etkisiyle kıyı şehirlerinin yatay ve çizgisel bir gelişim göstermesidir. Bununla birlikte çok aktif olmasa da Giresun Limanı'nın da yine bu (0-250 metre) yükselti basamağında yer alması ticaret olanaklarını nispeten arttırmış, dolayısıyla şehrsel gelişime katkılar sağlamış ve buna bağlı olarak da yerleşmeyi ve nüfus artışını hızlandırıcı bir etkisi olmuştur. İklim şartlarının yüksek ve iç kesimlere göre daha yumuşak ve ılıman bir karaktere sahip olması bu alt yükselti basamaklarını iklimik konfor bakımından daha yaşanabilir kılmıştır. Tüm bu etkenler farklı şehrsel ve kırsal yerleşim fonksiyonlarını ortaya çıkarmış, bu durum da nüfus ve

yerleşmelerin bu kesimde yoğunlaşmasına yol açmıştır. 0-250 metre yükselti basamağındaki en yüksek nüfusa sahip ilçe Giresun Merkez'dir (Şekil 6).



Şekil 5. Giresun ilinde 0-250 metre basamağındaki yerleşmelerin dağılışı haritası

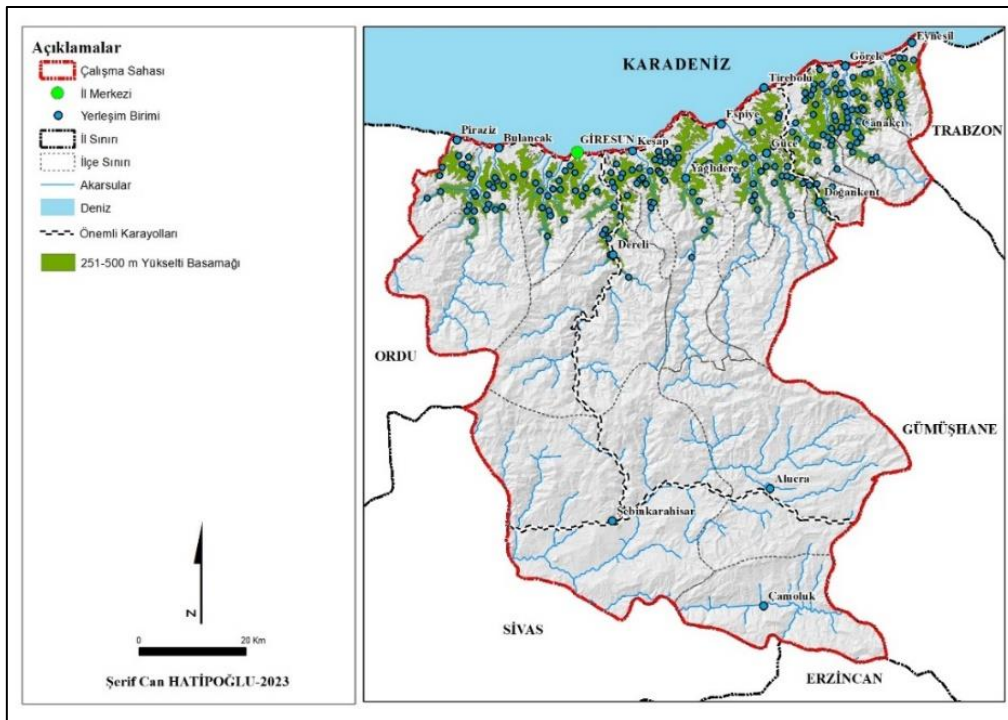


Şekil 6. Giresun ilinde 0-250 metre basamağındaki nüfusun ilçelere göre dağılımı

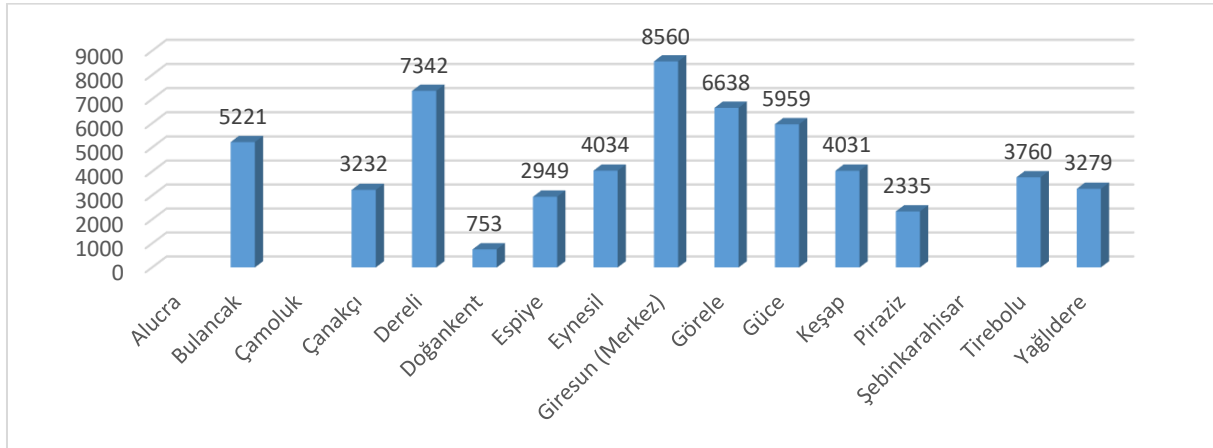
251-500 Metre Yükselti Basamağındaki Nüfus ve Yerleşmeler

251-500 metre yükselti basamağı yaklaşık olarak 668 km² alan kaplamakta olup bu alan tüm il alanının yaklaşık %10'una denk gelmektedir. Giresun ili sınırları içerisindeki 573 yerleşmenin 194'ü bu basamakta yer almaktadır (Şekil 7). Bu yerleşme sayısı toplam yerleşme sayısının yaklaşık %33,8'dir. Giresun'da yerleşim birimlerinin 251-500 metre yükselti basamağında yoğunlaşmasının nedeni 0-250 metre yükselti basamağının sahip olduğu iklim,

ulaşım ve yeryüzü şekilleri özelliklerini aynı şekilde barındırmasıdır. Bir diğer neden ise burada bulunan yerleşim birimlerinin çoğu köy statüsündedir. Bu sebeple de sayısal olarak yüksek görünmekle birlikte nüfus bakımından 0-250 metre basamağı kadar yoğun bir nüfusa sahip değildir. Bununla birlikte eğim değerlerinin kısmen düşük olması yerleşim birimi sayısını arttıran bir diğer etkidir. Yerleşim birimlerinden 4'ü kasaba ve 190'ı da köydür. Bu basamaktaki en önemli yerleşim birimleri Dereli ve Güce ilçe merkezidir. Yerleşim birimlerinin ilçelere göre dağılışı incelendiğinde 21'i Bulancak, 25'i Keşap, 25'i Giresun Merkez, 8'i Güce, 4'ü Doğankent, 13'ü Espiye, 11'i Çanakçı, 5'i Yağlıdere, 7'si Piraziz, 6'sı Eynesil, 21'i Tirebolu, 41'i Görele ve 7'si de Dereli ilçesi sınırları içerisinde yer almaktadır. 251-500 metre basamağındaki nüfus ise 60.045'tir. Bu nüfus miktarı il toplam nüfusunun yaklaşık %13,3'üdür. 251-500 metre yükselti basamağı bu basamaktaki en yüksek nüfus miktarına sahip ilçe Giresun Merkez'dir (Şekil 8).



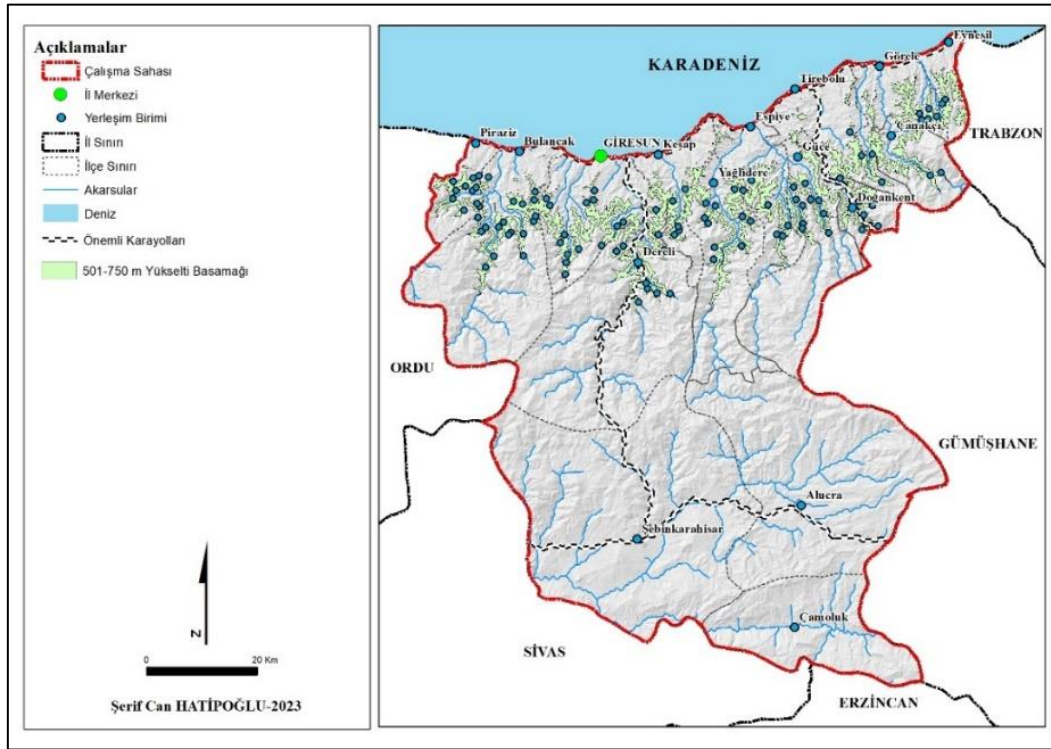
Şekil 7. Giresun ilinde 251-500 metre basamağındaki yerleşmelerin dağılışı haritası



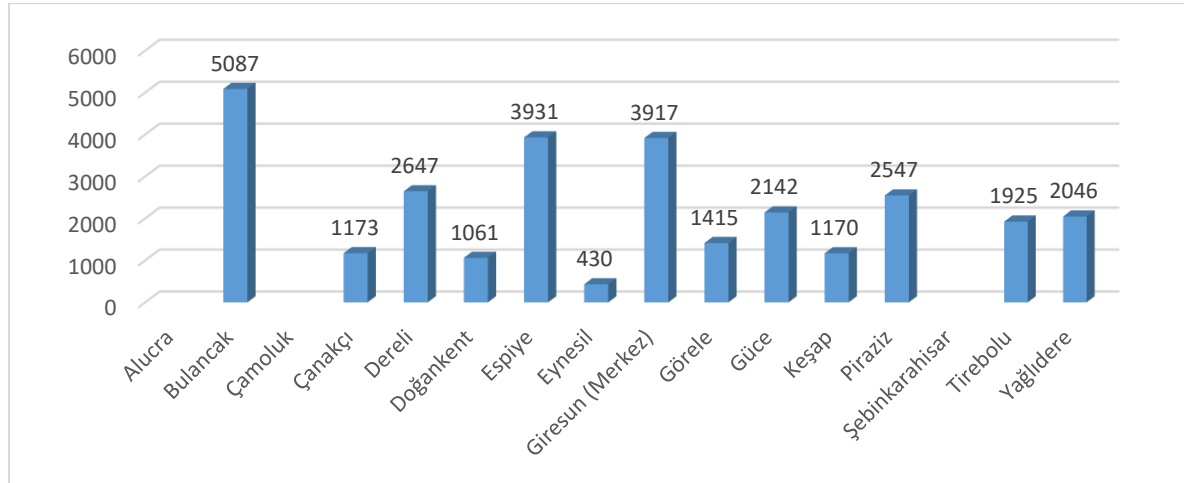
Şekil 8. Giresun ilinde 251-500 metre basamağındaki nüfusun ilçelere göre dağılımı

501-750 Metre Yükselti Basamağındaki Nüfus ve Yerleşmeler

501-750 metre yükselti basamağı yaklaşık olarak 530 km² alan kaplamakta olup bu alan tüm il alanının yaklaşık %7,6'sına denk gelmektedir. Giresun ili sınırları içerisindeki 573 yerleşmenin 104'ü bu basamakta yer almaktadır (Şekil 9). Bu yerleşme sayısı toplam yerleşme sayısının yaklaşık %18,2'sidir. Bu yerleşim birimlerinden 1'i kasaba ve 103'ü de köydür. Bu basamaktaki en önemli yerleşim birimleri Bulancak ilçesine bağlı Kovanlık Beldesi ve Espiye ilçesine bağlı Soğukpınar Beldesi'dir. Yerleşim birimlerinin ilçelere göre dağılışı incelendiğinde 17'si Bulancak, 5'i Keşap, 16'sı Giresun Merkez, 8'i Güce, 5'i Doğan kent, 7'si Espiye, 2'si Çanakçı, 10'u Yağlıdere, 12'si Piraziz, 2'si Eynesil, 5'i Tirebolu, 7'si Görele ve 8'i de Dereli ilçesi sınırları içerisinde yer almaktadır. 501-750 metre basamağındaki nüfus ise 29.224'tür. Bu nüfus miktarı il toplam nüfusunun yaklaşık %6,4'üdür. Bu basamaktaki en yüksek nüfus miktarına sahip ilçe Bulancak'tır (Şekil 10).



Şekil 9. Giresun ilinde 501-750 metre basamağındaki yerleşmelerin dağılışı haritası

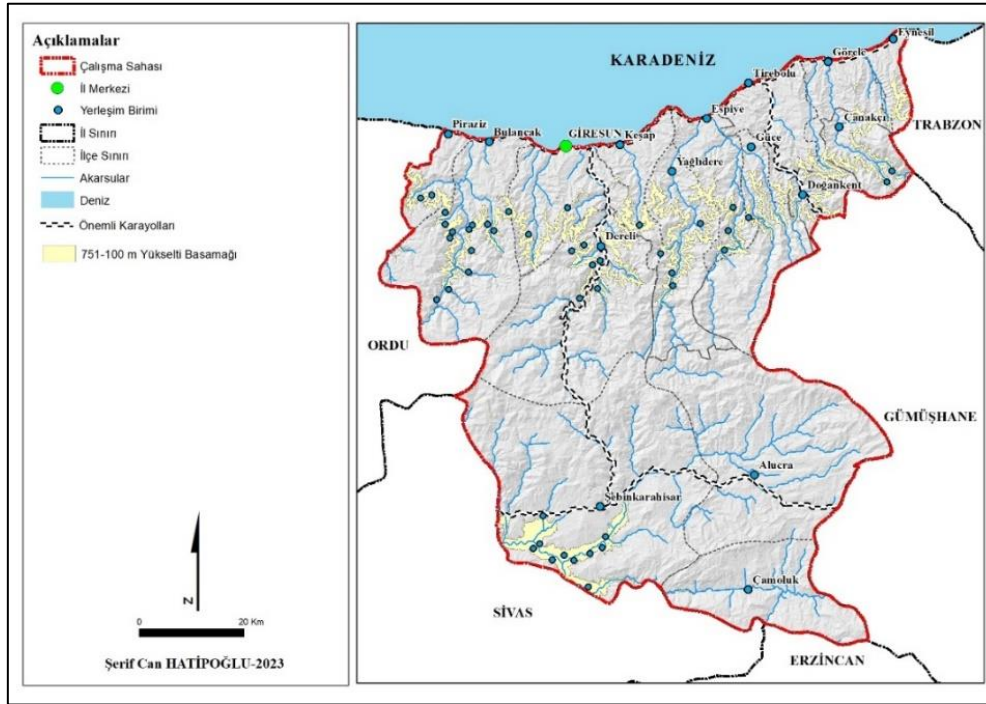


Şekil 10. Giresun ilinde 501-750 metre basamağındaki nüfusun ilçelere göre dağılışı

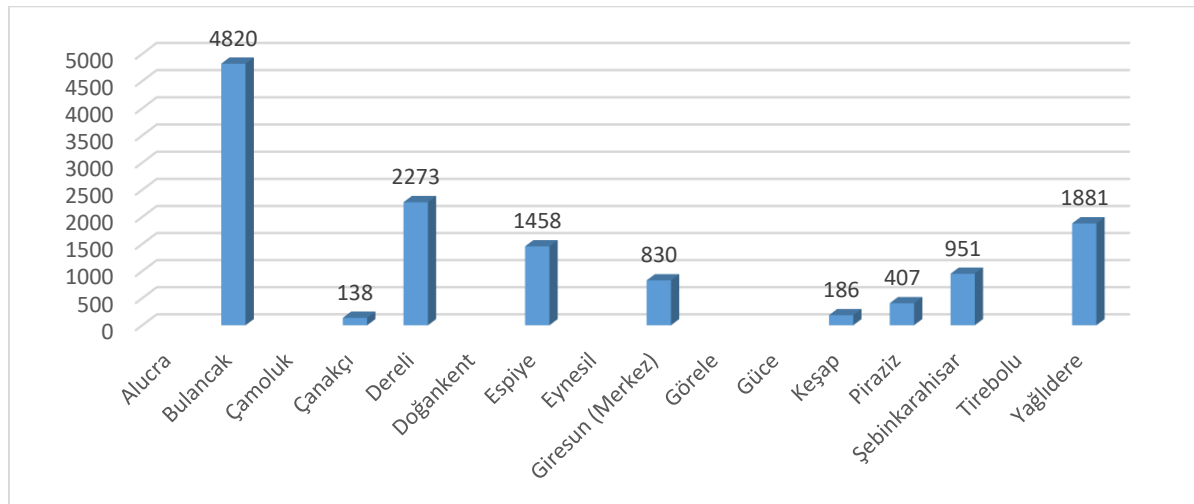
751-1000 Metre Yükselti Basamağındaki Nüfus ve Yerleşmeler

751-1000 metre yükselti basamağı yaklaşık olarak 559 km² alan kaplamakta olup bu alan tüm il alanının yaklaşık %8'ini kapsamaktadır. Giresun ili sınırları içerisindeki 573 yerleşmenin 45'i bu basamakta yer almaktadır (Şekil 11). Bu yerleşme sayısı toplam yerleşme sayısının yaklaşık %8'idir. Bu yerleşim birimlerinden biri kasaba ve 44'ü de köydür. Bu basamaktaki en önemli yerleşim birimi Bulancak ilçesine bağlı Aydındere Beldesi'dir. Yerleşim birimlerinin ilçelere göre dağılışı incelendiğinde 13'ü Bulancak, 2'si Keşap, 4'ü

Espiye, 2'si Giresun Merkez, 2'si Çanakçı, 3'ü Yağlıdere, 10'u Şebinkarahisar, 2'si Piraziz ve 7'si de Dereli ilçesi sınırları içerisinde yer almaktadır. 751-1000 metre basamağındaki nüfus ise 12.944'tür. Bu nüfus miktarı il toplam nüfusunun yaklaşık %2,9'udur. Bu basamaktaki en yüksek nüfus miktarına sahip ilçe Bulancak'tır (Şekil 12).



Şekil 11. Giresun ilinde 751-1000 metre basamağındaki yerleşmelerin dağılım haritası

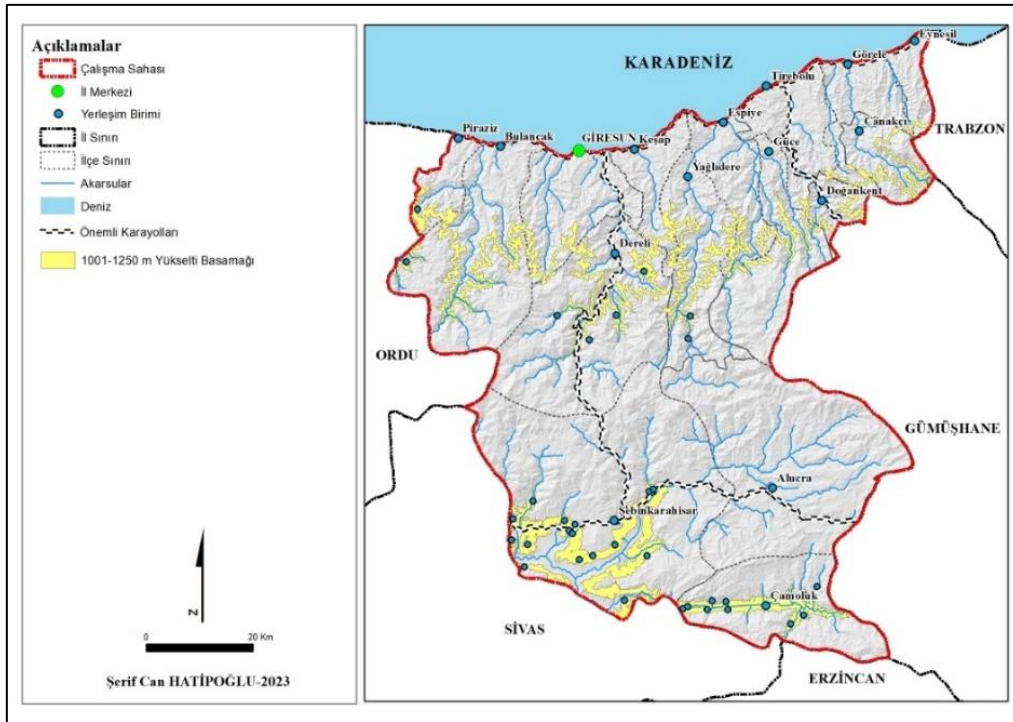


Şekil 12. Giresun ilinde 751-1000 metre basamağındaki nüfusun ilçelere göre dağılımı

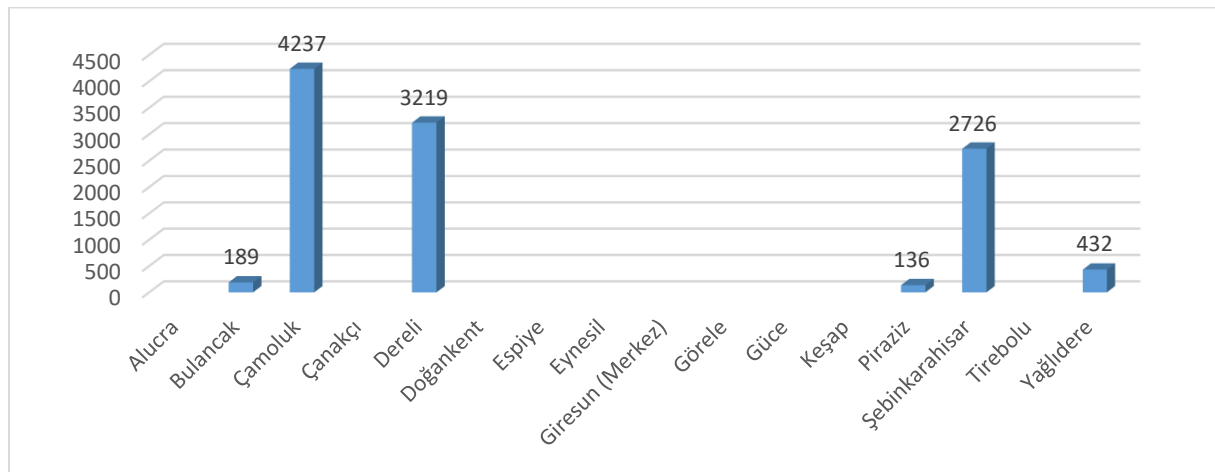
1001-1250 Metre Yükselti Basamağındaki Nüfus ve Yerleşmeler

1001-1250 metre yükselti basamağı yaklaşık olarak 683 km² alan kaplamakta olup bu alan tüm il alanının yaklaşık %9,8'ini kapsamaktadır. Giresun ili sınırları içerisindeki 573

yerleşmenin 36'sı bu basamakta yer almaktadır (Şekil 13). Bu yerleşme sayısı toplam yerleşme sayısının yaklaşık %6,2'sidir. Bu yerleşim birimlerinden 2'si kasaba ve 34'ü de köydür. Bu basamaktaki en önemli yerleşim birimleri Çamoluk ilçe merkezi ve Dereli ilçesine bağlı Yavuzkema Beldesi'dir. Yerleşim birimlerinin ilçelere göre dağılışı incelendiğinde 11'i Çamoluk, 1'i Bulancak, 2'si Yağlıdere, 17'si Şebinkarahisar, 1'i Piraziz ve 4'ü de Dereli ilçesi sınırları içerisinde yer almaktadır. 1001-1250 metre basamağındaki nüfus ise 10.939'dur. Bu nüfus miktarı il toplam nüfusunun yaklaşık %2,4'üdür. Bu basamaktaki en yüksek nüfus miktarına sahip ilçe Çamoluk'tur (Şekil 14).



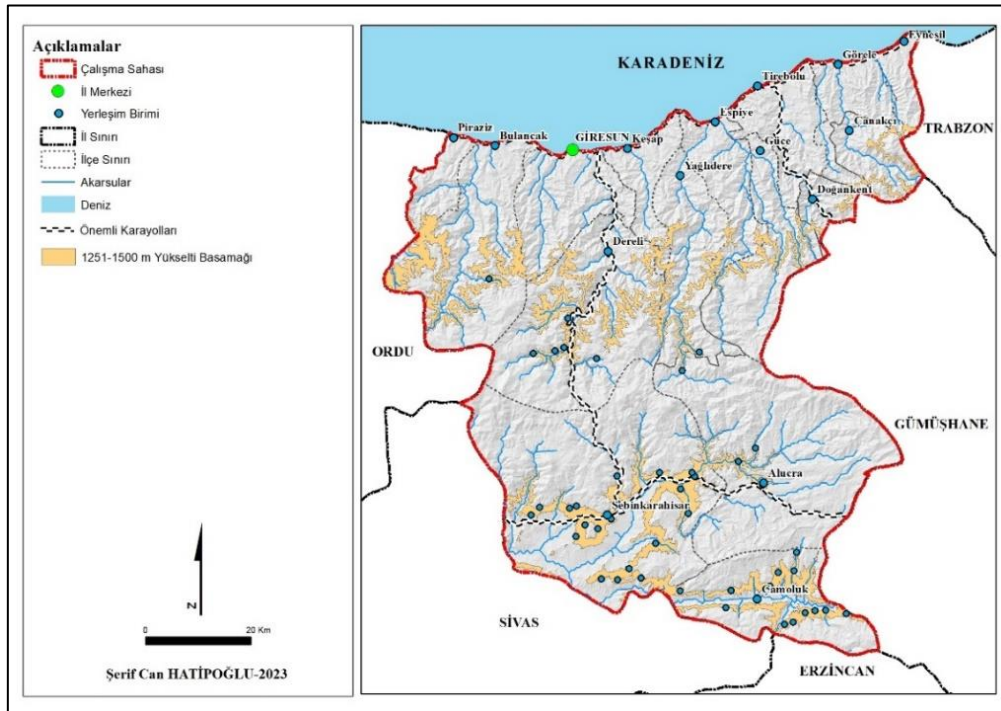
Şekil 13. Giresun ilinde 1001-1250 metre basamağındaki yerleşmelerin dağılışı haritası



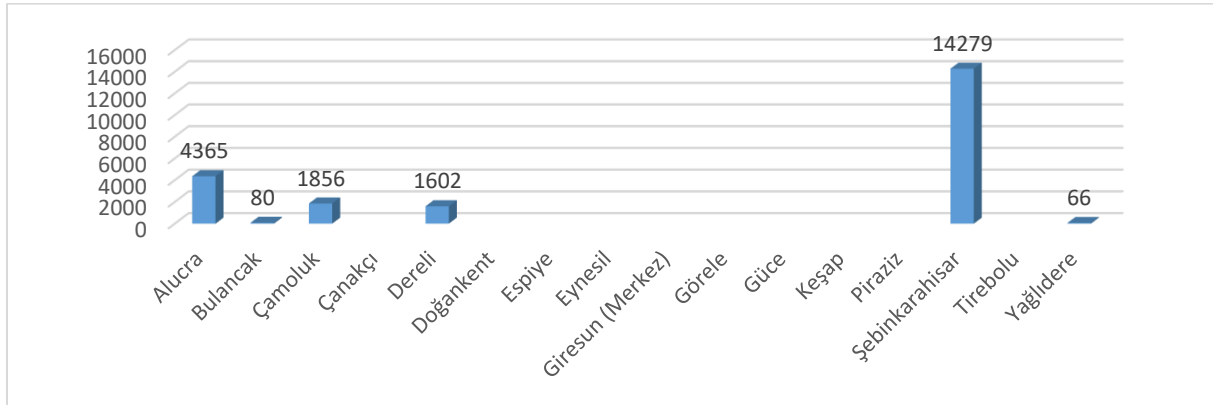
Şekil 14. Giresun ilinde 1001-1250 metre basamağındaki nüfusun ilçelere göre dağılımı

1251-1500 Metre Yükselti Basamağındaki Nüfus ve Yerleşmeler

1251-1500 metre yükselti basamağı yaklaşık olarak 811 km² alan kaplamakta olup bu alan tüm il alanının yaklaşık %11,6'sını kapsamaktadır. Giresun ili sınırları içerisindeki 573 yerleşmenin 43'ü bu basamakta yer almaktadır (Şekil 15). Bu yerleşme sayısı toplam yerleşme sayısının yaklaşık %7,5'ine denk gelmektedir. Bu yerleşim birimlerinden ikisi kasaba ve 41'i de köydür. Bu basamaktaki en önemli yerleşim birimleri Şebinkarahisar ve Alucra ilçe merkezleridir. Yerleşim birimlerinin ilçelere göre dağılışı incelendiğinde 13'ü Çamoluk, 1'i Bulancak, 1'i Yağlıdere, 4'ü Alucra, 19'u Şebinkarahisar ve 5'i de Dereli ilçesi sınırları içerisinde yer almaktadır. 1251-1500 metre basamağındaki nüfus ise 22.248'dir. Bu nüfus miktarı il toplam nüfusunun yaklaşık %4,9'udur. Bu basamaktaki en yüksek nüfus miktarına sahip ilçe Şebinkarahisar'dır (Şekil 16). Basamaktaki nüfus miktarının 1000-1250 metre yükselti basamağından yüksek olmasının nedeni ise nispeten yüksek nüfusa sahip Şebinkarahisar ve Alucra ilçe merkezlerinin bu basamakta yer almasıdır.



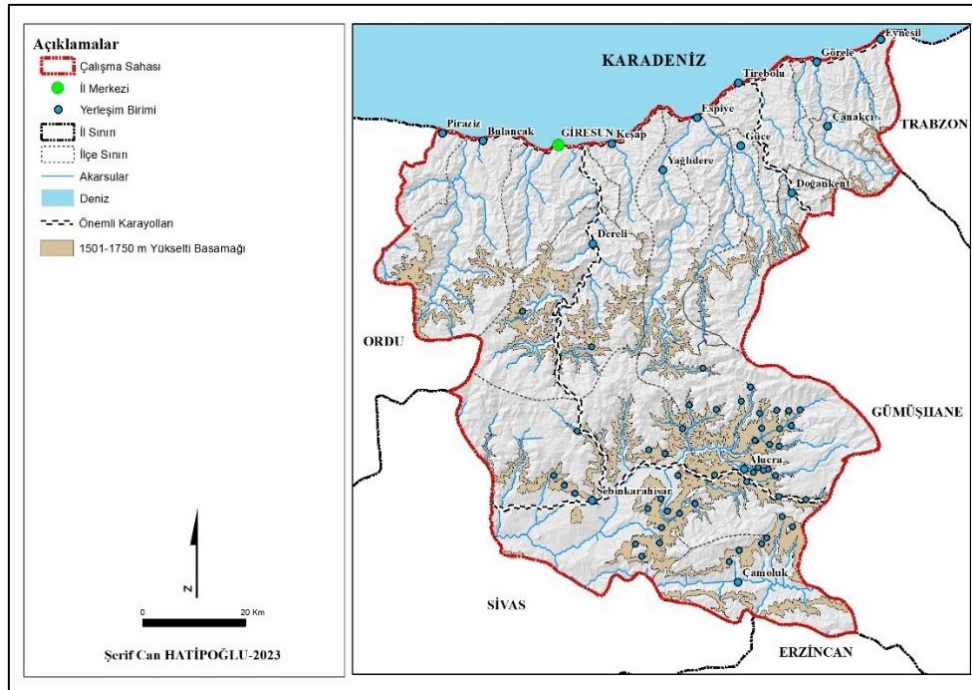
Şekil 15. Giresun ilinde 1251-1500 metre basamağındaki yerleşmelerin dağılışı haritası



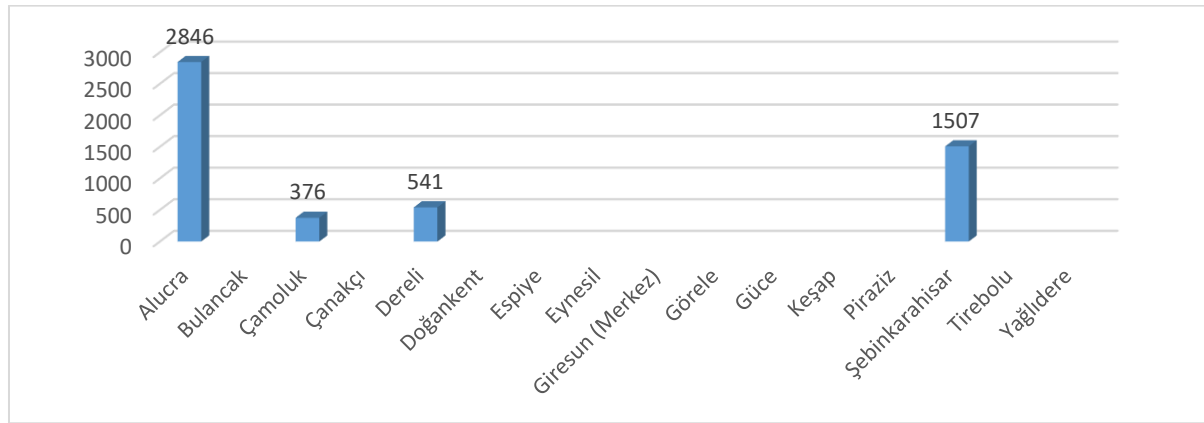
Şekil 16. Giresun ilinde 1251-1500 metre basamağındaki nüfusun ilçelere göre dağılımı

1501-1750 Metre Yükselti Basamağındaki Nüfus ve Yerleşmeler

1501-1750 metre yükselti basamağı yaklaşık olarak 1085 km² alan kaplamakta olup bu alan tüm il alanının yaklaşık %15,5'ini kapsamaktadır. Giresun ili sınırları içerisindeki 573 yerleşmenin 49'u bu basamakta yer almaktadır (Şekil 17). Bu yerleşme sayısı toplam yerleşme sayısının yaklaşık %8,5'idir. Bu yerleşim birimlerinin tamamı köydür. Yerleşim birimlerinin ilçelere göre dağılışı incelendiğinde 4'ü Çamoluk, 28'i Alucra, 15'i Şebinkarahisar ve 2'si de Dereli ilçesi sınırları içerisinde yer almaktadır. 1501-1750 metre basamağındaki nüfus ise 5270'tir. Bu nüfus miktarı il toplam nüfusunun yaklaşık %,1,1'ine denk gelmektedir. Bu basamaktaki en yüksek nüfus miktarına sahip ilçe Alucra'dır (Şekil 18).



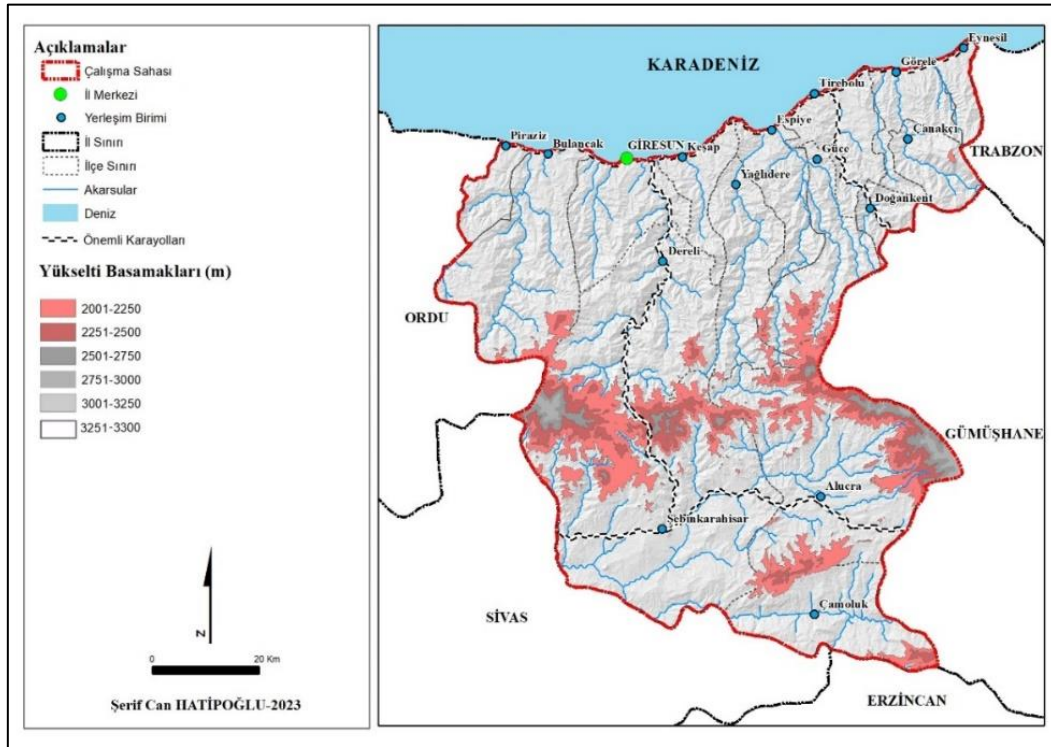
Şekil 17. Giresun ilinde 1501-1750 metre basamağındaki yerleşmelerin dağılışı haritası



Şekil 18. Giresun ilinde 1501-1750 metre basamağındaki nüfusun ilçelere göre dağılımı

1751-2000 Metre Yükselti Basamağındaki Nüfus ve Yerleşmeler

1751-2000 metre yükselti basamağı yaklaşık olarak 1079 km² alan kaplamakta olup bu alan tüm il alanının yaklaşık %15,5'ini kapsamaktadır. Giresun ili sınırları içerisindeki 573 yerleşmenin 11'i bu basamakta yer almaktadır (Şekil 19). Bu yerleşme sayısı toplam yerleşme sayısının yaklaşık %2'sine denk gelmektedir. Bu yerleşim birimlerinin tamamı köydür. Yerleşim birimlerinin ilçelere göre dağılışı incelendiğinde 7'si Alucra, 2'si Şebinkarahisar ve 2'si de Dereli ilçesi sınırları içerisinde yer almaktadır. 1751-2000 metre basamağındaki nüfus ise 1879'dur. Bu nüfus miktarı il toplam nüfusunun yaklaşık %0,5'idir. Bu basamakta en yüksek nüfus miktarına sahip ilçe Alucra'dır (Şekil 20). Basamakta yer alan Alucra ilçesine bağlı Yeşilyurt Köyü 1965 metre yükseltisi ile sahadaki yerleşme üst sınırını oluşturmaktadır. Yeşilyurt Köyü'nün 2022 yılı nüfusu ise 440'tır.



Şekil 21. Giresun ilinde 2001-3300 metre aralığındaki yükselti basamaklarına ait harita

Giresun ili geneline bakıldığında yükseltinin artışına bağlı olarak nüfus miktarının 1251-1500 metre basamağı hariç azaldığı görülebilmektedir. 1251-1500 metre yükselti basamağındaki nüfus miktarının farklılık göstermesinin nedeni nispeten yüksek nüfusa sahip Şebinkarahisar ilçe merkezi ile Alucra ilçe merkezinin bu basamakta yer almasıdır. Yerleşme sayılarında ise yükseklikten bağımsız olarak çoğunlukla topografik yapı ile ilişkilendirilebilecek bir durum mevcuttur.

SONUÇ VE ÖNERİLER

Çalışma alanı Karadeniz Bölgesi'nin Doğu Karadeniz Bölümü'nde yer almakta olan Giresun ili idari sınırlarıdır. Bu çalışmada Giresun ilinde nüfus ve yerleşmelerin yükselti basamaklarına göre dağılışı coğrafi bakış açısı ile ele alınmıştır. Giresun ili sınırları içerisinde 2022 yılı itibarıyla toplam 573 yerleşim birimi bulunmaktadır. 2022 yılı itibarıyla il toplam nüfusu ise 450.113 olup il toplam alanı da 6957 km²'dir. Çalışma alanında yükselti basamakları 250 metre aralıklarla ele alınmıştır. Ele alınan basamaklarda yerleşmeler 0-250 metre aralığı ile başlayıp 1750-2000 metre aralığında sona ermektedir. Bu sebeple 2001 metre ve üzeri yükselti basamakları bir arada verilmiştir ve sahada yükselti 3300 metreye kadar ulaşmaktadır. Giresun ilinde yükselti ve eğim gibi doğal ortam özellikleri, yerleşmelerin dağılışı, türü, sayısı ve dokusunu etkileyen önemli faktörlerdendir. Sahada nüfus ve yerleşmelerin dağılışına bakıldığında, nüfusun %68,5'i yani yarısından fazlası 0-250 metre yükselti aralığında yer

almaktadır. Bu basamaktaki yerleşme sayısı ise 91'dir. Bu durumun oluşmasında iklim, ulaşım ve yeryüzü şekillerinin dağılışı etkili olmuştur. 0-250 metre yükselti basamağından geçmekte olan Karadeniz Sahil Yolu yörenin ulaşım olanaklarını arttırarak şehrsel gelişime destek sağlamış ve sağlamaya devam etmektedir. Şehir merkezlerinin (Piraziz, Bulancak, Giresun, Keşap, Espiye, Tirebolu, Görele, Eynesil) ortaya çıkmasına olanak sağlayan bu karayolu nüfusun bu bölgede yoğunlaşmasında da önemli bir etkiye sahiptir. 0-250 metre basamağı alansal genişlik olarak sahadaki en az alanı (487 km²) kaplamasına rağmen nüfus olarak en kalabalık basamaktır. Bunda Karadeniz Sahil Yolu'nun da etkisiyle kıyı şehirlerinin yatay ve çizgisel bir gelişim göstermesi önemli bir faktördür. Aynı zamanda çok aktif olmasa da Giresun Limanı'nın da yine bu (0-250 metre) yükselti basamağında yer alması ticaret olanaklarını nispeten arttırmış ve dolayısıyla da şehrsel gelişime katkılar sağlamıştır. İklim şartlarının yüksek ve iç kesimlere göre daha yumuşak ve ılıman bir karaktere sahip olması da alt yükselti basamaklarını iklimik konfor bakımından daha yaşanabilir kılmıştır. Tüm bu faktörler farklı şehrsel ve kırsal yerleşim fonksiyonlarının gelişimini desteklemiş, böylece nüfus ve yerleşmelerin bu kesimde yoğunlaşmasına yol açmıştır.

Nüfusun %13,3'lük diğer önemli bölümü ise 251-500 metre yükselti aralığında bulunmaktadır. Bu basamakta 194 yerleşim yer almaktadır. Giresun'da yerleşim birimlerinin 251-500 metre yükselti basamağında yoğunlaşmasının nedeni 0-250 metre yükselti basamağının sahip olduğu iklim, ulaşım ve yeryüzü şekilleri özelliklerini aynı şekilde barındırmasıdır. Bununla birlikte burada bulunan yerleşim birimlerinin çoğu köy statüsündedir. Bu sebeple 251-500 metre basamağı yerleşim sayısı olarak yüksek görünmekle birlikte 0-250 metre basamağı kadar yoğun bir nüfusa sahip değildir. Ayrıca eğitim değerlerinin kısmen düşük olması yerleşim birimi sayısını arttıran bir diğer etkidir. 501-750 metre yükselti basamağında nüfusun %6,4'ü yer almaktadır. Bu basamaktaki yerleşme sayısı ise 104'tür. 751-1000 metre basamağında nüfusun %2,9'u bulunurken bu basamakta 45 yerleşme mevcuttur. 1001-1250 metre basamağında nüfusun %2,4'ü yer alırken basamakta yer alan yerleşme sayısı 36'dır. 1251-1500 metre basamağında nüfusun %4,9'u yer almakta iken bu basamak aralığında 43 yerleşme yer almaktadır. 1501-1750 metre yükselti basamağında nüfusun %1,1'i bulunurken bu basamaktaki yerleşme sayısı 49'dur. 1751-2000 metre yükselti basamağında nüfusun %0,5'i yer alırken bu basamaktaki yerleşme sayısı ise 11'dir. Bu basamakta yer alan Alucra ilçesine bağlı Yeşilyurt Köyü 1965 metre yükseltisi ile sahadaki yerleşme üst sınırını oluşturmaktadır. Yeşilyurt Köyü'nün 2022 yılı nüfusu ise 440'tır. 2001-3300 metre yükselti basamağında herhangi bir yerleşme ve dolayısıyla da nüfus yer almamaktadır.

Giresun ili genelinde yükseltinin artışına bağlı olarak nüfus miktarının 1251-1500 metre basamağı hariç azaldığı görülebilmektedir. 1251-1500 metre yükselti basamağındaki

nüfus miktarının farklılık göstermesinin nedeni nispeten yüksek nüfusa sahip Şebinkarahisar ilçe merkezi ile Alucra ilçe merkezinin bu basamakta yer almasıdır.

Eğim değerlerinin hızlı bir şekilde artış göstermesi sahil kesimi dışındaki yerleşmelerin ve buna bağlı olarak nüfusun oldukça dağınık bir profile sahip olmasına sebep olmuştur. Sahil kesimi dışında yer alan önemli şehir yerleşim birimleri akarsu vadilerinin imkân verdiği, yerleşime nispeten elverişli alanlarda toplanmıştır. Kırsal yerleşmeler ise dağınık karakterini yüksek kesimlerde de sürdürmektedir.

Giresun ili sel, taşkın ve heyelan gibi doğal afetlerin sıklıkla görüldüğü bir sahadır. Bazı yerleşim birimlerinin bir bölümünün (Alucra, Çanakçı, Çamoluk, Dereli, Doğankent, Yağlıdere) akarsu vadilerinin imkân sağladığı kısmen yerleşime uygun alanlarda ve taraça düzlüklerinde yer aldığı görülmektedir. Bu yerleşim sahaları vadi içerisinde ya da yakınında yer almaları sebebiyle sel ve taşkın gibi doğal afetler için riskli alanlardır. Ayrıca bu vadi içi yerleşimleri dışında eğim değerlerinin yükseldiği dik, dike yakın ya da kısmen dik sahalarda heyelan riski bulunmaktadır. Bu sebeple yerleşime açılacak alanlar dikkatle seçilmeli, yerleşim merkezlerinde altyapı çalışmaları yapılmalı ve afetlere karşı hazırlıklı olunmalıdır. Bununla birlikte inşaatlarda yapı denetim faaliyetlerinin de büyük bir titizlikle sürdürülmesi gerekmektedir.

Çalışma sahasında yoğun olarak sürdürülen fındık tarımının mevsimlik olarak gerçekleştirilmesi, kırsal kesimde nüfusun yıl boyu tutulmasını olumsuz etkilemektedir. Bu durumun olumsuz etkilerini azaltmak amacıyla bölgede fındık tarımına alternatif olarak fındık sezonu dışında da üretimi yapılabilecek sebze ve meyve üretimi özendirilebilir. Böylelikle de yöre halkının kırsal kesimde hayatını daha rahat idame ettirebilecek ek gelire ulaşması sağlanabilir.

Giresun'da yükseltinin 3300 metre kadar çıktığı görülmektedir. Ancak nüfus ve yerleşmelerin 1751-2000 metre basamağında sona erdiği anlaşılmaktadır. Bu nedenle 2000 metre ve üzerindeki sahaların turizm ve özellikle doğaya dayalı turizm amaçlı olarak kullanılması önerilebilir.

KAYNAKÇA

- Alaeddinoğlu, Faruk. "Van Gölü Havzasında Nüfus ve Yerleşmelerin Yükselti Basamaklarına Göre Dağılışı". *TÜCAUM VIII. Coğrafya Sempozyumu Bildiriler Kitabı*. ed. Erkan Yılmaz. 263-274. Ankara: Türkiye Coğrafyası Araştırma ve Uygulama Merkezi, 2014.
- Alkan, Adnan - Çelebi, Ümit. "Siirt İlinde Nüfusun ve Yerleşmelerin Yükselti Basamaklarına Göre Dağılışı". *Yüzüncü Yıl Üniversitesi Sosyal Bilimler Enstitüsü Dergisi* 59 (2023), 304-326. <https://doi.org/10.53568/yyusbed.1231086>
- Anılan, Tuğçe vd. "Doğu Karadeniz Havzası'nın L-Momentlere Dayalı Taşkın Frekans Analizi". *Teknik Dergi* 27/2 (2016), 7403-7427.
- Apaydın, Ahmet. "22 Ağustos 2020 Tarihli Taşkına Neden Olan Dereli Deresi (Giresun) Havza Analizleri, Taşkın Nedenleri ve Sonuçları". *Karadeniz Fen Bilimleri Dergisi* 11/2 (2021), 392-425. <https://doi.org/10.31466/kfbd.908878>
- Atasoy, Ahmet – Özşahin, Emre. "Yükseltiye Bağlı Olarak Nüfus Değişir Mi? Hatay Örneği". *Uluslararası Sosyal Araştırmalar Dergisi* 6/26 (2013), 92-108.
- Avcı, Vedat. "Bingöl İlinde Nüfus ve Yerleşmelerin Yükselti Basamaklarına Göre Dağılışı". *Bingöl Üniversitesi Sosyal Bilimler Enstitüsü Dergisi* 7/13 (2017), 201-222. <https://doi.org/10.29029/busbed.310604>
- Avcı, Vedat - Sunkar, Murat. "Giresun'da Sel ve Taşkın Oluşumuna Neden Olan Aksu Çayı ve Batlama Deresi Havzalarının Morfometrik Analizleri". *Coğrafya Dergisi* 30 (2015), 91-119.
- Aylar, Faruk. "Hamamözü İlçesinde Yükselti Basamaklarına Göre Kırsal Nüfus Dağılışı". *Kastamonu Eğitim Dergisi* 17/1 (2009), 269-278.
- Başkaya, Zafer. "Bilecik İlinde Topografik Faktörlere Göre (Yükselti, Eğim, Bakı) Nüfusun ve Yerleşmelerin Dağılışı". *Sosyal, Beşerî ve İdari Bilimlerde Akademik Araştırmalar-6*. ed. Türkan Erdoğan vd. 89-106. Ankara: Gece Kitaplığı Yayınevi. 2018.
- Bekdemir, Ünsal. *Giresun Kent Coğrafyası*. Erzurum: Atatürk Üniversitesi, Sosyal Bilimler Enstitüsü, Doktora Tezi, 2000.
- Bekdemir, Ünsal. "Giresun Kent Nüfusunun Gelişimi". *Yeşilgiresun Gazetesine Göre Cumhuriyetin İlk Yıllarında Giresun*. ed. Ali Çelik. 103-114. Ankara: Ümit Ofset. 2003.
- Bekdemir, Ünsal (2007). Espiye'nin kentsel nüfusu ve özellikleri. *Tarihi, Kültürel Özellikleri ve Gelenekleriyle Espiye Sempozyumu Bildiriler Kitabı*. ed. Ahmet Gürsoy. 137-166. İstanbul: Ümit Ofset.
- Bekdemir, Ünsal. "Cumhuriyet Dönemi Giresun Nüfusu" ., *Geçmişten Günümüze Giresun*. ed. Ünsal Bekdemir - Mehmet Fatsa. 161-181. İstanbul: Mavi Ofset. 2014.
- Bekdemir, Ünsal. "Giresun'da Kentsel Planlamadan Kaynaklanan Sorunlar ve Çözüm Önerileri" *TÜCAUM Uluslararası Coğrafya Sempozyumu Bildiriler Kitabı*. ed. Ali Özçağlar vd. 509- 527. Ankara: Türkiye Coğrafyası Araştırma ve Uygulama Merkezi, 2016.

- Bekdemir, Ünsal - Köse, Fatih Muhammed. (2017). "Giresun İlinin Türkiye Göç Hareketliliği İçerisindeki Yeri". *Geçmişten Günümüze Göç-II.* ed. Osman Köse. 937-946, Samsun: Canik Belediyesi Kültür Yayınları.
- Ceylan, Mehmet Akif. "Giresun İlinden İl Dışı Göçler ve Göç Eden Nüfusun Özellikleri". *Uluslararası Giresun ve Doğu Karadeniz Sempozyumu-II Bildiriler Kitabı.* ed. Gazanfer İltar. 340-363. Giresun: Giresun Belediyesi Yayınları, 2008.
- Clegg, Judy vd. "The Impact of High Altitudes on Human Populations". *Human biology* 42/3 (1970), 486-518.
- Chidi, Chhabi Lal. "Human settlements in high altitude region Nepal". *Geographical Journal of Nepal* 7 (2009), 1-6.
- Cohen, Joel E. – Small, Christopher. "Hypsographic Demography: The Distribution of Human Population by Altitude". *Proceedings of the National Academy of Sciences* 95/24 (1998), 14009-14014.
- Coşkun, Mücahit - Aksoy, Bülent "Aksu Vadisi (Giresun) Aşağı Kesiminde Doğal Ortam Şartlarının Taşkın Üzerine Etkileri". *Gazi Türkiyat* 1/7 (2010), 135-154.
- Çağlıyan, Ayşe (2005). Elâzığ İlinde Yükselti Basamaklarına Göre Kırsal Yerleşmelerin Dağılışı. *Ulusal Coğrafya Kongresi 2005 (Prof. Dr. İsmail Yalçınlar Anısına) Bildiriler Kitabı.* ed. Sedat Avcı - Hüseyin Turoğlu. 513-522. Çantay Kitabevi.
- ÇŞİDB, Çevre, Şehircilik ve İklim Değişikliği Bakanlığı. *Giresun İli 2022 Yılı Çevre Durum Raporu.* Giresun: T.C. Giresun Valiliği, Çevre, Şehircilik ve İklim Değişikliği İl Müdürlüğü, 2023. https://webdosya.csb.gov.tr/db/ced/icerikler/g-resun_-cdr2022-20230710164127.pdf
- Çoban, Asım. "Kelkit Vadisinde Nüfusun Dağılışı". *The Journal of Academic Social Science Studies* 6/2 (2013), 297-312. https://doi.org/10.9761/jasss_637
- Dereli, Mehmet Ali. Giresun İline Ait Coğrafi Bilgi Sistemleri Destekli Heyelan Duyarlılık Haritalarının Üretilmesi. *4th International Symposium on Innovative Approaches in Engineering and Natural Sciences Bildiriler Kitabı.* ed. Turgut Özseven. 4/6, 139-141. Samsun: SETSCI, 2019.
- Dhote, Anand Ramesh Rao. "Relationship Between Population Density and Altitude, Tehsil Wise Analysis of Purna River Basin, Maharashtra". *International Journal of Creative Research Thoughts* 9/2 (2021), 1342-1349.
- Diler, Zuhale - Özçelebi, Muhammed Akif.. "Kastamonu İlinde Nüfus ve Yerleşmelerin Topografik Faktörlere Göre Dağılımı". *Mavi Atlas* 10/1 (2022), 198-218. <https://doi.org/10.18795/gumusmaviatlas.1080593>
- Ding, Yanpeng vd. "Assessing Suitability of Human Settlements In High-Altitude Area Using A Comprehensive Index Method: A Case Study of Tibet", China. *Sustainability* 13/3 1485 (2021), 1-21. <https://doi.org/10.3390/su13031485>

- Doğanay, Hayati. *Türkiye Beşerî Coğrafyası*. Ankara: Pegem Akademi, 4. Baskı, 2004.
- Doğanay, Hayati vd. *Genel Beşerî ve Ekonomik Coğrafya*. Ankara: Pegem Akademi, 8. Baskı, 2016.
- Dölek, İskender vd. "Nüfusun ve Yerleşmelerin Yükseltiye Göre Değişimi: Muş Örneği". *Anemon Muş Alparslan Üniversitesi Sosyal Bilimler Dergisi* 6 (2018), 1011-1022.
- Durmuş, Esen. "Diyarbakır İlinde Yerleşmelerin Yükselti Basamaklarına Göre Dağılışı". *TÜCAUM 30. Yıl Uluslararası Coğrafya Sempozyumu Bildiriler Kitabı*. ed. Necla Türkoğlu vd. 336-354. Ankara: Türkiye Coğrafyası Araştırma ve Uygulama Merkezi, 2018.
- Emecen, Feridun Mustafa. "XV-XVI. Asırlarda Giresun ve Yöresine Dair Bazı Bilgiler". *Ondokuz Mayıs Üniversitesi Eğitim Fakültesi Dergisi* 4 (1989), 1-15.
- Emecen, Feridun Mustafa. "Giresun Tarihinin Bazı Meseleleri". *Giresun Tarihi Sempozyumu Bildiriler Kitabı (24-25 Mayıs 1996)*, ed. A. Yüksel – H. M. Bayazıtoglu – F. M. Emecen – F. Sarıcaoğlu – M. Ak – M. Aydın. 19-25, İstanbul: Mega Basım yayın San. Tic. A. Ş., 1997.
- Ergün, Abdülkadir – Buldur, Adnan Doğan. "Sivas İlinde Yükselti Basamaklarına Göre 1990-2015 Yılları Arasında Nüfus ve Yerleşmelerin Dağılışı ve Değişimi". *Zeitschrift Für Die Welt Der Türken Journal f World of Turks* 8/3 (2016). 303–327.
- Esen, Fatma - Avcı, Vedat (2017). "Tunceli İlinde Topoğrafik Faktörlere Göre (Yükselti, Eğitim, Bakı) Yerleşmelerin ve Nüfusun Dağılışı". *Journal of International Social Research* 10/51 376–389. <https://doi.org/10.17719/jisr.2017.1774>
- GMİİM, Giresun Meteoroloji İşleri İstasyon Müdürlüğü. *Giresun İli Uzun Yıllık İklim Bültenleri*. T.C. Çevre Şehircilik ve İklim Değişikliği Bakanlığı, Meteoroloji Genel Müdürlüğü. 2023.
- Günal, Nurten. "Marmara ve Ege Bölgelerinde Kır Yerleşmelerinin Yükselti Kademelerine Göre Dağılışı". *Türk Coğrafya Dergisi* 28 (1993), 143-154.
- Güngör, Şenay. "Gazipaşa İlçesi'nde (Antalya/Türkiye) Yerleşmelerin Yükseltiye Göre Dağılışının Cbs Yöntemi ile Değerlendirilmesi". *International Computer And Instructional Technologies Symposium Bildiriler Kitabı*. ed. Ali Murat Sünbül - İsmail Şahin. 530-534. İstanbul: Maya Akademi Publishing, 2010.
- HGM, Harita Genel Müdürlüğü. *İl ve İlçe Yüzölçümleri*. T.C. Millî Savunma Bakanlığı. 2023 <https://www.harita.gov.tr/il-ve-ilce-yuzolcumleri>
- Hatipoğlu, İlder Kutlu (2022). "Giresun'da (Merkez İlçe) Bulanık Analitik Hiyerarşi Süreci Kullanılarak Taşkın Risk Alanlarının Belirlenmesi". *Sosyal Bilimlerde Güncel Tartışmalar* 11. ed. Zeynel Karacagil. 401- 421. Bilgin Kültür Sanat Yayınları.
- Koca, Seda - Mentеше, Serpil. "Eskişehir Merkez İlçelerinde (Odunpazarı ve Tepebaşı) Topografik Faktörlere Göre Yerleşimin Dağılışı". *Ege Coğrafya Dergisi* 29/2 (2020), 217–228.

- Koday, Saliha vd. "Bozkır İlçesinin (Konya) Yükselti Basamaklarına Göre Nüfusu". *Gümüşhane Üniversitesi Sosyal Bilimler Enstitüsü Elektronik Dergisi* 11/Ek (2020), 218–228.
- Köse, M. (2019). Antalya ilinde topografik faktörlere göre yerleşim birimleri ve nüfus dağılışı. *Antalya Kitabı Antalya'da Türk-İslam Medeniyetinin İzleri* 2. ed. Bedia Koçakoğlu vd. 752-759. Palet Yayınları.
- Özdel, Muhammed Mustafa - Meydan, Ali. "Examination of The Relationship Between Topographic Properties Between Settlement and Population Distribution in Nevşehir". *Route Educational and Social Science Journal* 42/3 (2019), 1-16.
- Özşahin, Emre vd. "Erzincan İlinde Yerleşmelerin ve Nüfusun Yükselti Basamaklarına Göre Dağılışı", *Erzincan Üniversitesi Sosyal Bilimler Dergisi* 9/1 (2016), 143-156.
- Pérez-Padilla, Rogelio. "Population distribution residing at different altitudes: implications for Hypoxemia". *Archives of Medical Research* 33 (2002), 162–166.
- Sergün, Ümit. "Türkiye'de Kırsal Nüfusunun Yükselti Kademelerine Göre Dağılışı". *Coğrafya Dergisi* 4 (1996), 7-16.
- Şahin, Cemalettin. "İstanbul'un Giresun İlinde Aldığı Göçler ve Göçle Gelen Nüfusun Başlıca Özellikleri". *Uluslararası Giresun ve Doğu Karadeniz Sempozyumu-I Bildiriler Kitabı*. ed. Gazanfer İltar. 320-339. Giresun: Giresun Belediyesi Yayınları, 2008.
- Şenol, Eren - Saraçoğlu, Hüseyin (2022). "Giresun Nüfusunun Yaş ve Cinsiyet Yapısı (1927 - 2021)". *Sosyal ve Beşerî Bilimlerde Uluslararası Araştırmalar – I*. ed. İrfan Yıldız - Salih Batal. 151-177. İzmir: Serüven Yayınevi.
- Tanoğlu, Ali. "İskân Coğrafyası: Esas Fikirler, Problemler ve Metod", *Türkiyat Mecmuası* 11 (1954), 1-32.
- Taş, Barış - Yakar, Mustafa. "Afyonkarahisar İlinde Yerleşmelerin Yükselti Basamaklarına Göre Dağılışı". *Coğrafi Bilimler Dergisi* 7/2 (2009), 145-161. https://doi.org/10.1501/Cogbil_0000000099.
- Tolun Denker, Bedriye. *Yerleşme Coğrafyası Kırsal Yerleşmeleri*, İstanbul: İstanbul Üniversitesi Yayınları No:2275, Coğrafya Enstitüsü Yayınları No:93, Edebiyat Fakültesi Matbaası, 1977.
- TÜİK, Türkiye İstatistik Kurumu. Genel Nüfus Sayımları ve Adrese Dayalı Nüfus Kayıt Sistemi Sonuçları. T.C. Türkiye İstatistik Kurumu, 2022. <https://biruni.tuik.gov.tr/medas/?kn=95&locale=tr>
- TÜİK, Türkiye İstatistik Kurumu. Bitkisel Üretim İstatistikleri Sonuçları. T.C. Türkiye İstatistik Kurumu, 2022. <https://biruni.tuik.gov.tr/medas/?kn=92&locale=tr>
- Tunçdilek, Necdet. *Türkiye'de Relief Şekilleri ve Arazi Kullanımı*. İstanbul: İstanbul Üniversitesi Yayınları. No: 3279. 1985.
- Tümertekin, Erol - Özgüç, Nazmiye. *Beşerî Coğrafya İnsan, Kültür, Mekân (19. Baskı)*. İstanbul: Çantay Kitabevi. 2020

- Türkan, Okan. "Çankırı İlinde Yerleşmelerin Yükselti Basamaklarına Göre Dağılışı". *TÜCAUM 30. Yıl Uluslararası Coğrafya Sempozyumu Bildiriler Kitabı*. ed. Necla Türkoğlu vd. 414-429. Ankara: Türkiye Coğrafyası Araştırma ve Uygulama Merkezi, 2016.
- Üzülmez, Mehmet vd. "Giresun Şehrinde Okullara Erişimin Coğrafi Bilgi Sistemleri (Cbs) ile Analizi". *Mavi Atlas* 11/1 (2023), 193-207. <https://doi.org/10.18795/gumusmaviatlas.1259907>
- Yadi, Ahmet. "Nüfus Defterlerine Göre Giresun'da İç Göç". *Karadeniz İncelemeler Dergisi* 34 (2023), 347-370.
- Yılmaz, Cevdet. "Karadeniz Sahil Yolunun Kıyı Kentleri Üzerine Etkileri". *TÜCAUM V. Coğrafya Sempozyumu Bildiriler Kitabı*. ed. Ali Özçağlar vd. 147-157. Ankara: Türkiye Coğrafyası Araştırma ve Uygulama Merkezi, 2008.
- Yılmaz, Cevdet. Giresun'un Bulancak İlçesi Kırsal Kesiminde Nüfus Hareketlerinin Nedenleri, Yönü ve Başlıca Özellikleri (The Causes, Direction and Main Characteristics Of Migrations in the Rural Area of Bulancak County, Giresun-Turkey). *Zeitschrift für die Welt der Türken Journal of World of Turks* 2/1 (2010), 147-160.
- Yılmaz, Cevdet - Özçelebi, Muhammed Akif. "Samsun'da Nüfusun Yükselti Basamaklarına Göre Dağılışı". *Ulusal Jeomorfoloji Sempozyumu Bildiriler Kitabı (UJES 2015)*. ed. Muhammet Bahadır vd. 564-577. Samsun: Ondokuz Mayıs Üniversitesi, 2015.
- Yılmaz, Cevdet - Özçelebi, Muhammed Akif. (2018). "Sinop'ta Nüfus ve Yerleşmelerin Yükselti Basamaklarına Göre Dağılışı". *Sosyal Bilimciler Gözüyle Sinop*. ed. Özgür Kıran. 77-102. Berikan Yayıncılık.
- Yurt, Recep. "İklim Değişikliği ve Plansız Şehirleşmenin Giresun Şehrinde Yol Açtığı Sel Felaketleri". *Taşkın ve Heyelan Sempozyumu Bildiriler Kitabı*. ed. Cihat Mazmanoğlu vd. 173-190. Ankara: Mattek Matbaacılık Basın, Yayın, Tanıtım Tic. San. Ltd. Şti., 2013.
- Yüceşahin, Mustafa Murat - Özgür, Ertuğrul Murat. "Türkiye'nin Güneydoğusunda Nüfusun Zorunlu Yerinden Oluşu: Süreçler ve Mekânsal Örüntü". *Coğrafi Bilimler Dergisi* 4/2 (2006), 15-35. https://doi.org/10.1501/Cogbil_0000000068
- Zaman, Mehmet. "Doğu Karadeniz Bölümü Sahil Yöresindeki Kırsal Yerleşmeler ve Özellikleri". *Atatürk Üniversitesi Sosyal Bilimler Enstitüsü Dergisi* 22/1 (2018). 833-851.
- Zeren, Zühal. *Bulancak İlçesinin Nüfus Özellikleri*. Samsun: Ondokuz Mayıs Üniversitesi, Sosyal Bilimler Enstitüsü, Yüksek Lisans Tezi, 2005.

ARAŐTIRMA ETİK İZNİ

Bu alıŐmada “Yükseköđretim Kurumları Bilimsel AraŐtırma ve Yayın Etiđi Yönergesi” kapsamında uyulması gerektiđi belirtilen tüm kurallara uyulmuŐtur. Yönergenin ikinci bölümü olan “Bilimsel AraŐtırma ve Yayın Etiđine Aykırı Eylemler” başlıđı altında belirtilen eylemlerden hiçbirini gerçekleştirilmemiŐtir.

ARAŐTIRMACILARIN KATKI ORANI

AraŐtırma tek yazarlı olduđu için alıŐmanın tamamı yazar tarafından gerçekleştirilmiŐtir.

ATIŐMA BEYANI

AraŐtırmada herhangi bir kiŐi ya da kurum ile finansal ya da kiŐisel yönden bađlantı bulunmamaktadır. Bundan dolayı araŐtırmada herhangi bir ıkar atıŐması yer almamaktadır.