

06. Çocuk gerçekliği ile büyülmü gerçekçiliğın kesişimi: Nazlı Eray'ın *Frej Apartmanı'nın Esrarı* adlı çocuk kitabı¹

Emine ULU ASLAN²

APA: Ulu Aslan, E. (2024). Çocuk gerçekliği ile büyülmü gerçekçiliğın kesişimi: Nazlı Eray'ın *Frej Apartmanı'nın Esrarı* adlı çocuk kitabı. *RumeliDE Dil ve Edebiyat Araştırmaları Dergisi*, (39), 92-102. DOI: 10.29000/rumelide.1469387.

Öz

Büyülmü gerçekçilik, sınırları keskin gerçekçiliğın reddeden ve büyü, sihir, doğaüstü gibi edebiyat dışı kaynaklardan beslenen bir anlatı türüdür. Bu anlatı türünde büyü ve gerçek arasındaki ayrımlar bulanıklaşır ve anlatı kişisi olayların gerçekleşme eylemini kabul edilen dünyanın gerçekçiliğın kadar olağan bulur. Çocuk gerçekçiliğın de buna benzerlik göstererek çocuğın, yetişkinlerden farklı olarak dünyayı algılama biçimindeki olağanüstülük üzerinde durur. Çocuk edebiyatında dile getirilen çocuk bakışı, nesnel olmayan bu alımlama biçimini yakalamakla ilgilenir. Bu çalışmada Nazlı Eray'ın *Frej Apartmanı'nın Esrarı* adlı çocuk kitabında hem çocuk gerçekçiliğın hem de büyülmü gerçekçiliğın ortak bir bakış açısı getirmek ve bu iki unsurun anlatıyı nasıl şekillendirdiğini analiz etmek amaçlanmıştır. Bu amaç doğrultusunda bulgular; kitabın fantastiğın yer vermesi, anlatı kişisindeki tereddüt anının varlığı, düş ile gerçek arasındaki sınırların bulanıklaşması ve büyülmü olayların tasviri, son olarak kabul edilen zaman, mekân ve kimlik kavramının bozulması olmak üzere dört alt başlık altında sunulmuştur. Bulgular ışığında Nazlı Eray'ın *Frej Apartmanı'nın Esrarı* adlı çocuk kitabının tam bir örneği olmasa da büyülmü gerçekçiliğın özelliklerini taşıdığı ve bu özelliklerin çocuk gerçekçiliğın hizmet ederek ortak bir anlatı zemininde buluştuğın sonucuna ulaşılmıştır.

Anahtar Kelimeler: Büyülmü Gerçekçilik, Çocuk Gerçekçiliğın, Çocuk Edebiyatı, Nazlı Eray.

¹ **Beyan (Tez/ Bildiri):** Bu çalışmanın hazırlanma sürecinde bilimsel ve etik ilkelere uyulduğın ve yararlanılan tüm çalışmaların kaynakçada belirtildiğın beyan olunur.

Çıkar Çatışması: Çıkar çatışması beyan edilmemiştir.

Finansman: Bu araştırmayı desteklemek için dış fon kullanılmamıştır.

Telif Hakkı & Lisans: Yazarlar dergide yayımlanan çalışmalarının telif hakkına sahiptirler ve çalışmalarını CC BY-NC 4.0 lisansı altında yayımlanmaktadır.

Kaynak: Bu çalışmanın hazırlanma sürecinde bilimsel ve etik ilkelere uyulduğın ve yararlanılan tüm çalışmaların kaynakçada belirtildiğın beyan olunur.

Benzerlik Raporu: Alındı – Turnitin, Oran: %4

Etik Şikayeti: editor@rumelide.com

Makale Türü: Araştırma makalesi, **Makale Kayıt Tarihi:** 19.02.2024-**Kabul Tarihi:** 20.04.2024-**Yayın Tarihi:** 21.04.2024; **DOI:** 10.29000/rumelide.1469387

Hakem Değerlendirmesi: İki Dış Hakem / Çift Taraflı Körleme

² Dr. Öğr. Üyesi, Muş Alparslan Üniversitesi, Eğitim Fakültesi, Türkçe Eğitimi ABD / Dr., Muş Alparslan University, Faculty of Education, Department of Turkish Education (Muş, Türkiye), e.ulu@alparslan.edu.tr, **ORCID ID:** 0000-0002-6836-5589, **ROR ID:** https://ror.org/009axq942, **ISNI:** 0000 0004 0369 7341, **Crossreff Funder ID:** 501100007115

The intersection of children's reality and magical realism: Nazlı Eray's children's book titled "Frej Apartmanı'nın Esrarı"³

Abstract

Magical realism is a narrative genre that rejects the sharp boundaries of realism and draws from non-literary sources such as magic and the supernatural. In this narrative genre, the distinctions between magic and reality become blurred, and the narrator finds events as ordinary as the reality of the accepted world. Similarly, children's reality focuses on the extraordinariness of how a child perceives the world differently from adults. The child's perspective expressed in children's literature aims to capture this non-objective mode of perception. This study aims to bring a common perspective on both children's reality and magical realism in Nazlı Eray's children's book "Frej Apartmanı'nın Esrarı" and analyze how these two elements shape the narrative. In line with this goal, the findings are presented under four subheadings: the inclusion of fantasy in the book, the presence of hesitation in the narrator, the blurring of boundaries between fantasy and reality, and the depiction of magical events, and finally, the disruption of accepted concepts of time, space, and identity. In the light of the findings, it has been concluded that Nazlı Eray's children's book, *Frej Apartmanı'nın Esrarı*, although not a complete example, has the features of magical realism and that these features meet on a common narrative ground by serving the child's reality.

Keywords: Magical Realism, Children's Realism, Children's Literature, Nazlı Eray.

Giriř

"Düřüncelerini kabullenecek olursanız, hiçbir deli, deli deđildir." (Gabriel Garcia Marquez/Ařk ve Öbür Cinler)

Büyölü gerçeđlilik; bilinebilir, sabit ve normal gerçeđliđi reddeden bir anlatı kipi ve türü olarak kendine resim, fotoğraf ve film de dâhil olmak üzere birçok sanatta yer bulmuş olsa da Gabriel García Márquez'in *Yüzyıllık Yalnızlık* (1967) adlı kitabının yayımlanmasından bu yana oldukça popüler olan bir edebiyat hareketi olmuřtur. Büyü ve gerçeđ arasındaki ayrıma yoğunlaşması ve aralarındaki sınırları bulanıklaştırması sebebiyle sosyolojik bir merceđ olarak görülebilecek büyölü gerçeđlilikteki büyölü türün, yerli kültürlerle doğrudan bađları vardır ve bu mistik çerçeve içinde doğanın öne çıkan yerinin yanı sıra din, mitos ve hurafeler de oldukça önemli kaynaklardır (Clark, 2007: 80). Büyölü gerçeđliliđin doğasını ve kültürel çalışmasını arařtırmak için bir temel olarak, Faris bu anlatı türünün beř temel özelliđini teorileřtirir:

"İlk olarak, metin indirgenemez bir büyü öđesi içerir; ikincisi, yazar, olađanüstü dünyanın varlıđını güçlendirmek için doğaüstü olayları ve ortamları titizlikle tasvir eder; üçüncüsü, okuyucu, iki çeliřkili

³ **Statement:** It is declared that scientific and ethical principles have been followed in the preparation process of this study and all the studies used are stated in the bibliography.

Conflict of Interest: No conflict of interest is declared.

Funding: No external funding was used to support this research.

Copyright & Licence: The authors own the copyright of their work published in the journal and their work is published under the CC BY-NC 4.0 licence.

Source: It is declared that scientific and ethical principles were followed during the preparation of this study and all the studies used are stated in the bibliography.

Similarity Report: Received - Turnitin, Rate: 4

Ethics Complaint: editor@rumelide.com

Article Type: Research article, Article Registration Date: 19.02.2024-Acceptance Date: 20.04.2024-Publication Date: 21. 04.2024; DOI: 10.29000/rumelide.1469387

Peer Review: Two External Referees / Double Blind

olay anlayışını uzlaştırma çabasında bazı rahatsız edici şüpheler/tereddütler yaşayabilir; dördüncüsü, anlatı farklı alanları birleştirir ve gerçekle kurgu temsillerini sorunsallaştırır ve son olarak, büyülü gerçekçilik zaman, mekân ve kimlik hakkındaki kabul edilmiş fikirleri alt üst eder.” (Faris, 2004: 7)

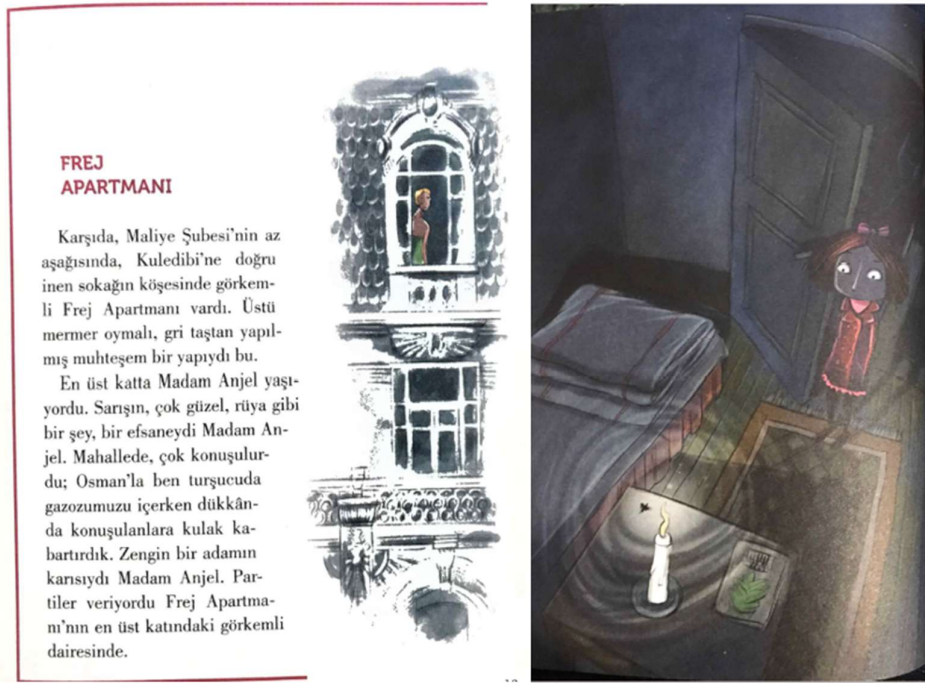
Büyülü gerçekçi anlatı tarzıyla yazılan metinler hem metni hem de okuma deneyimini “gerçekliğin” bir üretimi şeklinde bağlamsallaştırmak adına okuyucunun bildiği şekliyle dünyanın pek çok ayrıntısını sağlar. Bilinebilir tek bir "gerçeklik" fikrinin sorunluluğu düşüncesi büyülü gerçekçi metnin temsiline de yansır ve fantastik olanın bilinen gerçekten daha az gerçek olmadığı kabul edilir (Rudge, 2004: 129). Scott Simpkins, sanat tarihçisi ve eleştirmeni Franz Roh'un da tanımlamalarıyla benzerlik kurarak gerçekçilik ile büyülü gerçekçilik arasında hem kaynak hem de üslup yönünden baskın ayrımlar sunar. Buna göre;

“Gerçekçilik tarihe dayanır, genellikle mimetiktir ve aynı zamanda indirgeyicidir; hikâyede neden-sonuç ilişkisi geliştirerek aşinalık, ampirizm/mantık, anlatım, natüralizm ve rasyonalizasyon kullanımı ile karakterize edilir. Büyülü gerçekçilik ise mitler ve efsanelerle ilişkilendirilir, fantastik/tamamlayıcı unsurlara odaklanır ve aynı zamanda açık uçlu/geniştir; yabancılaştırma, mistisizm ve/veya büyü, meta-anlatım, romantizm unsurları ve hayal gücü/olumsuz etki yeteneği ile de karakterize edilir.” (Simpkins, 1988: 141).

Simpkins gerçekliği, tarihsel bir deneyime dayandırırken onun mimetik (taklit) olduğunu vurgular. Aristoteles ve Platon, sanatı tanımlamak için “mimesis” kavramını kullanır. Onlara göre göre sanat mimesis yani taklittir, sanat dalları ise taklit edilmede kullanılan araç ve taklit edilen nesnelere bakımından birbirlerinden ayrılırlar (Aristo, 1987: 11). Büyülü gerçekçilik bu noktada mimetik olandan farklı bir kurgusal dünya anlayışı benimser. Büyülü gerçekçilik yetişkin edebiyatında yirminci yüzyılın ikinci yarısının başlarından bu yana ün kazanmışken türün çocuk ve gençlik edebiyatındaki tasviri, daha yeni bir akımı işaret eder (Hosseinpour & Moghadam, 2016: 87). Anlatı biçimi ve tasarımında yeniliği teşvik eden yeni teknolojilerle birleşen yönelimler, bazıları çok uluslu olan ve bu nedenle küresel bağlamlarda hareket eden yeni yazarları ve illüstratörleri çocuklar için daha geniş bir kitap yelpazesi sunmaya ikna etmiştir. Böylelikle yirminci yüzyılın ikinci yarısından sonra çocuk kurgu yazarları, fantastik ve mimetik türler arasındaki sınır ihlalleri üzerine araştırmalar yapmıştır (Hosseinpour & Moghadam, 2016; Nikolojeva, 1995; Vielma 2015). Büyülü gerçekçi metinlerin gerçekçi ve tekinsiz olayların kapsamlı bir şekilde birleştirilmesiyle farklılaştığı görülür. Bu büyülü ihlaller; yalnızca çocuk öznelerin bakış açılarını kendine özgün biçimde kaydetmekle kalmaz aynı zamanda mimetik temsilleri daha bariz fantastik dünyaninkilerle birleştiren metinsel yorumları aşar ve teşvik eder (Hammer, 2006: 64). Büyülü gerçekçilikte, “gerçekçilik” sorunu oldukça dikkat çekerken benzer şekilde pek çok çocuk edebiyatı uzmanının boğuştuğu gerçekçilik sorunu, edebiyat teorisindeki en karmaşık ve tartışmalı konulardan biridir ve biçimler, türler ve düşünceler dâhil olmak üzere bir dizi farklı kavramı ilgilendirir. Çocuk edebiyatındaki gerçekçilik kavramında en derin yön, algılanabilir gerçeklik ile onun sanatsal yollarla -sözel, görsel, akustik, mekânsal veya bunların çeşitli kombinasyonları- temsili arasındaki ilişkidir (Nikolojeva, 2014: 28). Çünkü çocuklar için de gerçeklik, yetişkinlerin deneyimlediği dünyayı birebir karşılamak zorunda değildir. Gerçekçilik, hayatın mücadelelerine ve karmaşıklıklarına karışan olası insanları içerir ve bu insanların içinde bulunduğu koşullar, insanın kendisi, sevdikleri ve çevresindeki doğal dünya hakkındaki duygularını keşfetmesine yol açar (Wald, 1975: 939). Bu nedenle küçük okurlar için yapılan edebiyatın düş ve gerçeklik derecesinin yetişkin edebiyatından farklı olması gerekir (Sever, 2023: 31). Çocuklar hayatın içinde yetişkinlere tamamen normal görünen inanılmaz şeyler bulurlar ve doğaüstüne ve sihre karşı bir inançları vardır. İki hedef kitle arasındaki temel fark dünyayı algılama biçimidir. Çocuk gerçekliği çocuklaşmanın aksine çocukların gerçekmiş gibi alımladıkları, fakat hiç de nesnel olmayan alımlama farklarının yakalanmasıdır (Dilidüzgün, 2018: 91). Psikolojik anlamdaki gerçeklikten son derece farklı olan bu gerçeklik, kurmacada kullanıldığı biçimiyle

çocuk bakış açısı, büyük ölçüde bir inşaadır (Hegerfeldt, 2005: 147). Bununla birlikte, çocuğun dünya görüşünün bu şekilde inşa edilmesi, metindeki büyütlü unsurların ortaya çıkışı adına iyi bir temel oluşturduğu için büyütlü gerçekçilikte özellikle yararlıdır. Sıradan ve büyütlü olanın birbirine karıştığı ve bir arada var olduğu bir dünyaya bakmak, o zaman çocuk gerçekliğinin ve büyütlü gerçekliğin ortak noktasıdır (Vielma, 2015: 26; Wills, 2006: 71). Büyütlü gerçekliği içeren bir çocuk edebiyatı kitabının, öznel gerçeklikleri sorgulayarak bilimsel dünya görüşüyle bir arada var olan dünya görüşlerinin yakalandığı (Vielma, 2015: 24), çocukları yetişkin deneyimleriyle bilgilendirme ve yetiştirme anlayışından çok, dilin anlatım olanaklarıyla çocuğun kendini, yaşamı ve insanı tanımasına olanak sağlayacak yaşam durumlarının yaratıldığı (Sever, 2023: 30) bir kurguya sahip olması beklenir.

Makalenin inceleme nesnesinin yazarı olan Nazlı Eray'ın hem yetişkinlere hem de çocuklara hitap eden roman ve hikâye türünde birçok eseri bulunmaktadır. Yetişkin edebiyatında kaleme aldığı eserlerinde; düş, gerçek, batıl inanç, zaman gibi unsurlar üzerinden kendisini büyütlü gerçekçilik akımı ile ilişkilendiren çalışmalar mevcuttur (Arslan, 2015; Balık, 2015; Kaplan, 2021). Fakat bu çalışmada bir çocuk kitabı olarak nitelendirilen, Çocuk ve Gençlik yayınları Derneği'nin 2009 yılı "En İyi Çocuk Kitabı" ve "En İyi Çocuk Kitabı Tasarımı" ödülünü alan *Frej Apartmanı'nın Esrarı* adlı eseri ele alınmıştır. Yazar bu kitabında, İstanbul'da Evliya Çelebi İlkokulu'na giden Nazlı ve Osman'ın maceralarını, Beyoğlu'nun sokakları, apartmanları, dükkanları ve insanların yer aldığı günlük rutinler üzerinden fakat büyütlü bir atmosfer eşliğinde çocuk gözüyle anlatmaktadır. Diğer çocuk kitaplarında da olduğu gibi başrolde yine İstanbul yer almaktadır. Beyoğlu'nda eski ihtişamlı Frej Apartmanı'nın en üst katında yaşayan güzeller güzeli Madam Anjel' in bir akşam daveti haberi ve bu etkinliğin Nazlı'ya ve Osman'a giden davetiyesi ile anlatı başlamaktadır. Çalışmanın amacı; fantastik, tereddüt, düş ve gerçek arasındaki sınırların belirsizleşmesi, mekân-zaman ve kimlik kavramlarının bulanıklaşması olmak üzere büyütlü gerçekçiliği karakterize eden unsurları çocuk gerçekliği ile ilişkiler kurarak tartışmaktır.



Görsel 1. Kitaptan çizim örnekleri (Eray, 2020: 13, 68)

1. Frej Apartmanı'nın Esrarı'nda büyüülü gerçekçilik ve çocuk gerçekliğinin kesişimi

1.1. Kabul edilmiş ilkelere göre tanımlanamayan olgular: Fantastik ve doğa üstü

Faris (2004)'e göre büyüülü gerçekliğin ilk izdüşümü fantastikte başlar. Mutlak bir mantıkla açıklanamayan unsurları, alışıl gelmiş doğa kanunları ve gündelik hayatla yan yana getirme sanatı, seyirciyi bir hikâyede sihirli şeylerin "gerçekten" gerçekleştiğine inandırır. Aynı şekilde çocuklara ilişkin büyüülü gerçekçi metinlerde de metnin dünyası gerçektir ve buraya, onları bu dünyayla bütünleştirecek şekilde fantastik nesnelere sokulur (Rudge, 2004: 129). Frej Apartmanı'nın Esrarı daha ilk sayfalarından itibaren fantastiğin kapılarını zorlar. "Gerçek" bir davetiye aracılığıyla bir yandan gerçekliğe ilişkin sorgulamalar yaparken diğer yandan fantastiğin dünyasına girmeye hevesli Nazlı ve Osman'ın heyecanı şu şekilde temsil edilir:

"Gerçek bir davetiye!" Dedim.

"Tabii, ne sandım, gerçek bir davetiye bu," dedi Osman.

Hadi gidelim öyleyse.

Karşımızda üstü oymalarla Frej Apartmanı bir saray gibiydi. Şimdi her taraf bembeyaz olmuştu. Aydınlık bir geceydi. Gerçek gibi değildi hiçbir şey. (Eray, 2020: 17)

Zıtlıklar eşliğinde, gerçekçi bir düzenin içinden çekici bir şekilde parlayan bu görüntüler veya olaylar metindeki merkezî konuları vurgulayan bir tavır sergiler. Bu anlamda büyüülü gerçekçilik, fantastiğin metinsel stratejisini yansıtır. Her iki söylem tarzı da çocuk kurgularında zaten sağlam bir şekilde yerleşmiş olan bir oyun tarzını genişletmek için mimetik temsili sorgular (Hammer, 2006: 64). Çocukların büyüülü gerçekçi metinlerinde, metnin dünyası gerçekçidir ve bu bir paradoks yaratır. Fantastik nesnelere gerçekçi bir dünyaya çekmek; onları daha da fantastik göstermeli ancak aksi bir şekilde, gerçekçi dünyanın bir parçası olarak da kabul edilmelidirler (Rudge, 2004: 129). Osman ve Nazlı'nın, Madam Angel'in evinde sihirbaz Hans Farettili'nin sandığından çıkan birbirinin neredeyse aynısı beş Pamuk Prenses'i görünce aralarında geçen konuşma bu paradoksa ilişkin bir ipucu verir:

Osman bir çığlık attı. "Pamuk Prenses!"

Beş Pamuk Prenses de dönüp Osman'a baktı.

"Hangisi gerçek Pamuk Prenses?" diye şaşkınlıkla sordu Osman.

Hepsi.

"Nasıl olur? Pamuk Prenses bir tane." (Eray, 2020: 25)

Bu diyalogda dikkat çeken ilk şey Osman'ın şaşkınlığının kaynağıdır. Osman sandıktan Pamuk Prenses'in çıkmasına şaşırır. Şaşırdığı şey Pamuk Prenses'in beş tane olmasıdır. Çünkü zaten bir tane olan Pamuk Prenses onun için son derece gerçektir. Karakterler ve anlatı sesi, bu tür nesnelere tuhaflığını görmezden gelir ve açıklama aramaz, böylece okuyucu da aynısını yapar. Todorov (2004: 31) fantastiği bir olaya veya duruma ilişkin gerçek ve yanılsama arasındaki kararsızlık anı -okuyucunun ya da öykü kişinin algıladıkları şeyin gerçek olup olmadığına karar vermek zorunda oldukları- olarak tanımlar. Ona göre fantastik kendisinden başka bir yasa tanımaz ve anlatılan olayları açıklamaya yarayan gerçeklik yasalarını reddeder (2004: 47). *Frej Apartmanı'nın Esrarı*'nda perilerin vampirlerin olmadığı gerçeğe ilişkin bir dünyada meydana gelen olaylar, Osman ve Nazlı için bilinen dünyanın yasaları ile açıklanmaya yetmez. Ve öykü kişileri tarafından bu fantastik dünya yine, bilinen ve yetişkinler tarafından kabul gören dünyanın aksine, kendi evrenine ait kabullerle açıklanır. Nitekim

Nazlı, Hans Faretli'nin sandığında kaybettiği Osman'ı bulmak için Bir Begonya'nın Gizli Evrakı kitabının yazarı olan bir çiçekten yani Pembe Bego'dan yardım almayı düşünür.

“Çok okuru var. Baksanıza şu kapak fotoğrafına! İçimizden biri ama bir çiçek. Ne kadar güzel, öğlenden beri elli tane sattım... Bir Begonyanın Gizli Evrakı müthiş bir kitaptı! Anlamıştım. Daha önce, hayatımı böyle anlatan bir çiçeğe hiç rastlamamıştım. Kalemî kuvvetliydi. Duygu doluydu.” (Eray, 2020: 39, 42)

Fakat çocuk edebiyatındaki büyülü gerçekçilikte fantastik her zaman büyülü çözümler sağlamak için kullanılmaz ve büyülü gerçekçi karakter çocuk kahraman için daha fazla sorun üretebilir. Bunun yerine fantastik, dünyayı ve okuyucunun dünyaya bakışını sorunsallaştırmanın bir yolu olarak kullanılır (Rudge, 2004: 132). Fantastikte doğüstü unsur ontolojik olarak farklı bir alemde gerçekliğe akarken büyülü gerçekçilikte bu unsurlar onun doğasında yer alır, bu tür metinlerin anlatı eylemini, buna eşlik eden anlatı anlayışını ve dünyanın düzenini sorgular (Wills, 2006: 170). Nazlı, Osman'ı aradığı esnada, bir dehlizde daha önce korkunç olarak anlatılan yaratıkla karşılaşmayı beklerken pervane ile karşılaşır. Meğer bu yaratık mum ışığında devasa bir hâle dönüşen yaşlı bir kelebektir. Pervanenin söyledikleri fantastik dünyanın tasvirini çizmekten daha çok gerçek dünyaya ilişkin yaratıklaşan duygularımızı anlatır:

“Yaratık deyince aklıma korkunç bir şey geldi benim. Odada birdenbire ortaya çıkacak, ürkütücü bir şey. Herkesi bu odadan kaçıran bir şey.”

Pervane güldü. Gerçekten benim o yaratık.” dedi. “Deli gibi seven, yaşlıca bir pervane. Sevgilisi mum alevinden bir türlü ayrılamayan.”

“Hiç korkunç değilsiniz ama?”

“Teşekkür ederim” dedi pervane. “Bazen tutkumu korkunç buluyorum. Kendimi kavurabilirim onun çevresinde dolanırken.” (Eray, 2020: 78)

Burada görüldüğü gibi büyülü gerçekçi metinlerde metin evreninin bir bütün olarak alternatif bir gerçeklik oluşturmadığı görülür; yani aktüel gerçeklikle olağanüstü olan hep bir aradadır ve anlatı kişisi iki düzlemde gerçekleşenleri aynı derecede olağan bulur (Ulusoy-Aranyosi, 2011: 192). Bu büyülü dünyanın ardında da bir tür gerçek vardır ve tamamen mimetik olmayan bu mod gerçekliğin daha doğru bir temsili olabilir (Nikolajeva, 2014: 46). Hem ampirik bilgiyi hem de estetik deneyimi önceden varsayan bu türde açıkça bir şekilde mimetik olmayan gerçeklik, salt mimetik okumayı yıkmak için ilk adımdır.

1.2. Tereddüt/şüph

Büyülü gerçekçi metinlerdeki diğer bir özellik, açıklanamayan olayları kabul etmede veya reddetmedeki tereddüt anıdır; bunun üzerine okuyucu rahatsız edici bir şüpheye düşer (Faris, 2004: 17). Büyülü bir şekilde yerleştirilmiş göstergeler, karakterlerin rollerini yorumlar ve alternatif bilgi kaynaklarına ilişkin de olasılıkları ortaya koyar. Karakterler bilginin kaynağının gerçek ve gerçek dışı olasılıkları arasında bir tereddüt anı yaşar. *Frej Apartmanı'nın Esrarı*'nda bu tereddüt anı özellikle olayların başında sıklıkla vurgulanır:

“Osman'la sessizce yan yana duruyor, içine ilk kez girdiğimiz bu değişik âlemin büyüünü bütün ruhumuzda hissediyorduk... çocukluğumuzu doysasıya yaşadığımız dış dünya, Şişhane Yokuşu, Kuledibi sanki bu gece bizden biraz uzaklaşmış, Osman'la ben başka dünyalara girmiştik.” (Eray, 2020: 23)

Hayatta neyin mümkün ve makul olduğunu tasvir eden gerçekçilik, hayattaki olay örgüsünün yokluğuna tepki gösterir ve bu nedenle özellikle simetri ve olay örgüsü üzerinde yoğunlaşmaz, bunun yerine karakterin eylemleri ve motivasyonları ile ilgilenir ve olaylar sonucunda karakter değişir ve büyür (Wald, 1975: 940). Büyülü gerçeklik ise salt gerçekçi kurgulardan pek çok noktada ayrılıklar gösterir. Her ne kadar tereddütün varlığı gerçekliğe ilişkin bir sorgulama olarak realizmin yanında dursa da bu tereddütün yaşanma şekli büyümlü gerçekliğin doğasını yansıtır. Kitapta Nazlı daha önce yaşadığı tereddüt anlarının aksine arkadaşına olayları anlattığında arkadaşının hissettiği şüpheye yaşamı ve hatırlama ile karşılık verir:

"Neler diyorsun sen!" diye fıslıdadı Gülay, şaşırılmıştı. "Büyümlü şeyler anlatıyorsun, bütün bunlar gerçek mi?" diye sordu.

"Yaşadım bunları ben" dedim. "Hayatım boyunca da unutmam." (Eray, 2020: 89)

Sihir, bilmenin farklı bir kaynağına gönderme yapar ve güvenilmez olarak algılanır. Çocuğun bilme biçimi yanlış olarak görülür çünkü yetişkinin sahip olduğu üst-anlatı bilgisinden yoksundur ve sonuç olarak, büyümlü çocuk akıldışı olarak inşa edildiğinden sıradan yetişkin de aynı zamanda akılcı ve bilgili olarak inşa edilir (Hegerfeldt, 2005: 36). Her ne kadar tereddüt unsuru yer alsın da çocukların dünyayı büyümlü bir şekilde algıladıkları gerçeği, yetişkinlere "doğru" gelmediği için yetişkinler tarafından yaratılan gerçeklik merkezinden dışlanmalarına sebep olur. Bu sebeple yaşanan bu tereddüt anı da yetişkinlerin tahayyül ettiği gibi keskin sınırlarla örülmü değildir. Çoğu zaman bu tereddüt anına çocuksu bir şaşkınlık eşlik eder. Örneğin Nazlı, Madam Angel'in evinde Osman'ı ararken bahçesinden kış çiçeği pastalarının toplandığı Kukuman Kadın'ın evinin masanın üstünde yer aldığı söylendiğinde Kukuman kadının varlığına değil onun evinin masanın üzerinde olmasına ilişkin şaşkınlıkla karışık bir tereddüt anı yaşar:

"Bir pasta daha aldım. Nefisti. "Kukuman Kadının evi nerede?" diye sordum.

"Salonun en dibindeki masanın üzerinde." dedi Madam Angel

Şaşırılmıştım. Kukuman Kadının evi bu salonda ne arıyordu?" (Eray, 2020: 55)

Nikolajeva (2014) çocuğa ilişkin bu gerçeklik algısını çalışmasında, Narnia Günlükleri üzerinden anlatır. Ona göre birçok çocuk muhtemelen Narnia'ya bir geçit bulma umuduyla gardıroplarını araştırmıştır. Üstelik dinozorları, gerçek ejderhaları kurgusal yapan şeyin ne olduğunu sorgulayan Nikolajeva, dinozorların varlığına dair paleontolojik kanıtlara sahip olurken ejderhaların varlığına dair (henüz) herhangi bir kanıtı olmamamızın, onların dinozorlardan daha kurgusal oldukları anlamına gelemeyeceğini belirtir (Nikolajeva, 2014: 45). Bu çıkış noktası aslında çocuk gerçekliği temelinde büyümlü gerçekçiliği düşünmenin, kurgusal olanla kanıtsal gerçek arasındaki farkların ne olduğuna odaklanarak anlatıyı alımlamanın önemli bir aracıdır. Bu sebeple tereddütün/şüphenin büyümlü gerçekçi metinlerde, yalnızca olağanüstü olana değil ampirik gerçekliğe karşı da bir duruşu sergilediği söylenebilir.

1.3. Düş ve gerçek arasında bulanıklaşan sınırlar: Büyümlü gerçekçi ortam ve olayların tasviri

Büyümlü gerçekçi bir yazar, olağanüstü dünyanın varlığını güçlendirmek için doğüstü olayları ve ortamları titizlikle tasvir eder. Bu aynı zamanda büyümlü gerçekçi masalarda iki karşı diyarı birleştirme eylemine ve gerçekliğin diğer olası boyutlarını göstermeye de yardımcı olur (Faris, 2004). Büyümlü ve mimetik olayları yeni mercekler yaratacak şekilde yan yana getirme stratejisinde sınırlar çoğu zaman bulanıklaşır ve tasvirler bu içe içe geçmeyi temsil edecek şekilde tasarlanır. *Frej Apartmanı'nun*

Esrarı'nda Nazlı sihirbaz Hans Faretti'nin sandıđından arkadařı Osman'ın geri gelmesini beklerken, sandıktan çıkan kiři hiç ummadıđı biridir:

“Sandıđın kapađı yavaş yavaş açıldı. Osman'ın yüzünü görmeye çalışıyordum. Sandıktan çıkan çocuk alkıřlar içinde halının üzerine atlamıřtı.

Osman deđildi bu!

Gözlerime inanamıyordum.

Bizim Evliya Çelebi İlkokulu'ndan Recep Gökğöz'dü sandıktan çıkan çocuk. Sınıfta arka sırada oturan, mahallerinin seksek ve misket kralı Recep.” (Eray, 2020: 32)

Büyölü bir dünyadan yine dođauřtı bir karakter beklerken Nazlı'nın sınıf arkadařının sandıktan çıkarak anlatıyı devam ettirmesi sınırların bulanıklaşacađının ilk habercilerindedir. Bu řekilde, çocukların sihirli gerçeđçi öykülerinde, büyölü tasvirlerin yani anlatılma tarzının gerçeđçi metinde dođallařtırıldıđı görülür (Rudge, 2004: 132). Bu bir nevi gerçeđçi metnin rahatsız edilmesine karřılık gelir. Büyölü gerçeđçi metinler, gerçeđliđin ařırılıđının altını çizer, büyölü olayı normalleřtiren aynı zamanda gerçeđin abartılı yönlerini yabancılařtıran veya eleřtiren bir durum sergiler (Faris, 2004: 13). Kitabın son sayfalarında Lale ile Karanfil, İstanbul'un Selamı adlı bölüm bir řehre ait gerçeđ seslerin büyölü tasvirini anlatır:

“Yolun kenarında bir lale gördüm. Ne güzeldi, yeni açmıřtı. Rengi parlak bir kırmızıydı.

“Kimsin sen?” diye sordum.

“Ben İstanbul'um,” dedi.

“İstanbul musun?”

“Evet çinilerin üzerindeki İstanbul'um ben.”

Hayran olmuřtuk ona. İstanbul'un sesini duymuřtuk bir sabah okula giderken...” (Eray, 2020: 104)

Burada benzeri görüldüđü gibi büyölü gerçeđçi metinde bilgi, hem gerçeđ hem de büyölü olan perspektiften geliyormuř gibi görüldüđü için odaksızdır (Faris, 2004: 43). Büyölü gerçeđçilik, diđer algı türlerini de dahil ederek, ampirik kanıtlara dayalı gerçeđçilik geleneklerini deđiřtirir. Bu tür metinlerdeki algı türleri salt tanımlanabilir ya da orijini belirlenebilir olmak yerine birbirinden notalar taşır. Gerçeđliđin metinsel yorumlarına dođauřtı olaylar tarafından itiraz olarak tanımlanabilen bu anlatı türü, çok sesliliđe izin vererek zıtlıkların ve çatıřmaların çözümüne iliřkin alışılgađelmiş yükümlölüđe de meydan okur (Hammer, 2006: 69). Böylelikle anlatı, heterojen olarak yan yana durmanın ötesinde taraf olunamayan bir bütünlük ile çözüm ulařır:

“Madam Angel...” diye mırıldandı Osman.

Osman'la hayatımızın en güzel günlerini geçirdiđimiz mahallenin gece sokaklarında kořuyorduk. Çocukluđun o büyölü evreni çevremizdeydi. Yařadığımız o hayatın çok güzel olduđunu daha sonra öğrenecektik.

“Frej Apartmanı'nı hiç unutmuyacađım.”

“Ben de sihirbazı ve Madam Angel'i de.”

“Nasıl unutturum Madam Angel'i” diye mırıldandı Osman. Onay hayrandı anlamıřtım.

Bu dünya, bu eđi büđrü evlerle dolu mahalle, uzakta gümüş bir paten gibi parlayan deniz, hepsi bizimdi.” (Eray, 2020: 101)

Örnekten de anlaşılacađı üzere bu dünyada çocuk gerçeđliđinin büyölü dünyası ile özdeřleřtirilen çevre ve içindeki hem kanıt hem de hisse dair her řey kucaklanır, aslında karřıt gördüđümüz tüm unsurlar

öylece etrafımızdadır. Bu kitapta, onları büyülü bir gerçekliğe dönüştürmeye yardımcı olan en büyük motivasyon çocuk algısıdır ve bu algı, mutlaka nesnel bir gerçekliğe karşılık gelmek zorunda değildir. Daha başlangıçta uzayda konumlanamayan ve dış dünyanın hareketleri ile kendi hareketleri arasında mutlak bir göreliliği tasavvur edemeyen çocuk, ilk başta ne grupları ne de nesnelere tam anlamıyla nasıl kuracağını bilemez ve dünya imajındaki değişimlerin aynı anda hem gerçek hem de kendi eylemleri tarafından yaratılmış olduğunu düşünebilir (Piaget, 2007: 7). Bu tür anlatılarda, sosyal bir bilgi açısından, mimetik olmayan olası dünyaların doğrudan gerçekçilik kadar güvenilir olabileceği tartışılır ve gerçeklikle düş arasındaki katı ayrım çocuklar için verimsiz bulunur (Nikolojeva, 2014: 42).

1.4. Kabul edilen mekân, zaman ve kimlik kavramlarının bozulması

Büyülü gerçekçi anlatıların en temel özelliklerinden birisi kabul edilen zaman, mekân ve kimlik kavramlarının bozulmasıdır (Faris, 2004). Örneğin, bu tür anlatılarda geçmişle bugün paralel gidebilir ya da kişi aynı anda farklı yerlerde olabilir. *Frej Apartmanı'nın Esrarı* kitabında Nazlı Osman'ı ararken aynı anda farklı yerlerde olma durumunu yaşlı peri Mihri Abla'nın evinde rüya aracılığı ile gerçekleştirir. Fakat bu rüya metaforu dışında kitapta büyülü şeyleri ilk etapta bulabilen, etraflarındaki büyüyü görece kadar yakından bakmaya istekli olan ve büyülü şeyleri rüya ya da halüsinasyon olarak görmeden deneyimleyebilen çoğunlukta çocuklardır. Büyülü fenomenler hakkında bilgi sahibi olmak, kişinin inanma isteğine bağlı olarak sunulur (Hegerfeldt, 2005: 56). Çocukların yetişkinlerden farkı bu açıdan ele alınır. Çocuklar, yaşlı peri Mihri Abla gibi ihtiyar insanlar, Madam Angel gibi marjinalleştirilmiş yetişkinler, ya da Pembe Begonya gibi insan dışı/ öteki ile aynı temelde buluşturulur. Kimlik genellikle bunlar arasında bütünleşir ve normal olarak kabul edilen yetişkin insanlar gerçek ama büyülü dünyanın sıradan figürleri olarak tasvir edilir:

"Pembe Bego'nun satırlarına dönmüştüm birkaç saniye için. Bu kitapta beni dinlendiren, murlu eden bir şey vardı. Sanki Pembe Bego satırlarda benimle konuşuyor, şu üstünde yaşadığımız dünyayı, havayı, gökyüzünü, gece ve gündüzü benimle paylaşıyordu." (Eray, 2020: 51)

Gerçekçilik, sıradan insan bilinci tarafından deneyimlendiği şekliyle dünyanın doğru bir resmini yaratmaya çalıştığı için, gerçekçi kurgu okuyucuları en çok ampirik kanıtlara dayalı gibi görünen odaklanmalara aşınadır; duyuşsal verilerin miktarı, okuyucunun bu temsilin gerçek olduğuna olan güvenini artırır (Faris, 2004: 44). Bu nedenle büyülü gerçekçi anlatıda zamanda, mekânda ve kimlikte bir odaksızlaşma ve netliğin kayboluşu hissedilir. Metnin maddi gerçekliği önce zaman ekseninde ortadan kalkar, ardından olaylar arasındaki nedensellik bağı önemini kaybeder (Faris, 2004: 245). Nazlı Eray'ın kitabı belirli bir yıl vermese de "çocukluk yılları, gece-gündüz, gece yarısı, akşam" gibi zamansal kavramlarla bir yandan zaman istikrarını korumaya çalışır. Ayrıca Osman, kaybolduğu için ertesi günü okulda öğretmen yoklama alırken ismi söylendiğinde "burda" şeklinde bir yanıt veremez. Yani karakterlerin aynı anda birçok yerde olma durumu kitapta söz konusu değildir. Ayrıca mekânsal ayrımların bazı sayfalarda net bir şekilde tasvir edildiği görülür:

"Osman sırada." dedi Recep. "Arkalarda daha, önüne geçenler oldu."

"Ne sırası?"

"Dışarı çıkış sırası var."

"Gördün ama değil mi Osman'ı?"

"Gördüm, tabii" dedi Recep. "Oradaydı, uzunca bir sıranın sonunda bekliyor."

"Sandığın içinde ne var Recep?" diye sordum.

"Ashında masal dünyası gibi bir yer. Sihirli bir âlem. Ama çok kalabalık, denetimsiz. Dışarıya çıkmak kolay değil" dedi Recep.

řařkımdım.

“Bařka tanıdık var mıydı orada Recep?”

“Sınıftan bir kiřiyi daha gördüm” dedi Recep. “Vardı, tanıdık yüzler vardı... Cüce dolu etraf, gürültü yapıyorlar.” (Eray, 2020: 33)

Bununla birlikte büyölü gerçeđçiliđin birçok eserinde olduđu gibi, karakterin eylemleri, ergenliđin istikrarsızlıđının metaforik bir temsili olabilecek istikrarsızlıđa yol açar (Nikolojeva, 2014: 73). Bu istikrarsızlık kendini zamanda, kimlikte ve mekânda belli eder. Nazlı Osman'ı ararken hem gerçeđe hem de büyölü olana iliřkin birçok mekânı deneyimlemek ve birçok tercih yapmak zorunda kalır. Böylece kurmaca, fantastik ve gerçeđçilik arasında seçim yapmak gibi, bilinebilir dünyaya dayanan zaman, olađan dünyaya kayabilen veya hayali bir evrende geçen şekilde içlerinde daha spesifik farklılıklar olan geniş bir seçenekler yelpazesi sunar (Stephens, 2005: 74). Böyle bir seçim yapmak, bir söyleme ve dilsel pratiklere girmeyi içerir. Bu söylemin, yinelenen kalıplar veya kodlarla, tasvirlerle, düş ve gerçeđ ikileminin tasarımıyla salt realist “gerçeđeşme” eylemlerinden ayrıldıđı ölçüde kendine özgü bir üslup kazandıđı söylenebilir.

Sonuç

Büyölü gerçeđçilik, fantastiđe yakın ama ondan oldukça farklı bir tür olarak kendi anlatı evrenini şekillendirir. Bu dođrultuda büyölülüđu gerçeđçiliđin üslubu ve içeriđi; fantastik öđeleri barındırması, anlatı karakterindeki tereddüt/řüphe unsuruna yer vermesi, büyölü olayların ve durumların titiz tasviri, gerçeđ ve düş arasındaki sınırların bulanıklaşması ve son olarak kabul edilen zaman, mekân ve kimlik mefhumlarının bozulması yönüyle karakterize edilir. Çocuk gerçeđliđindeki çocuk algısının nesnel gerçeđlikten ve yetişkin tasavvurundan ayrılması onu, büyölü gerçeđçilik ile ortak bir paydaya yerleřtirir. Nitekim çocuk gerçeđliđi, büyölü gerçeđçiliđin yarattıđı anlatı evrenine gönüllü, yardımcı bir fon sağlayabilir. Bu çalışmada, Nazlı Eray'ın *Frej Apartmanı'nın Esrarı* adlı çocuk kitabında böylesi bir kesiřimin ne gibi anlatı ve anlam olanakları ortaya çıkarabileceđi tartıřılmıştır. Bu noktada kitabın büyölü gerçeđçiliđin unsurlarını taşımakla beraber, bu unsurların işleniř biçimi dolayısıyla salt büyölü gerçeđçi bir metin olarak deđerlendirilemeyeceđi tespit edilmiştir. Ancak büyölü gerçeđçi unsurların, çocuk gerçeđliđine katkıda bulunduđu, yetişkinlerden farklı olarak çocuktaki deneyimsizlikten dolayı düş gücünü geliřtirdiđi ve “gerçeđlik” algısı üzerinde çoklu anlamlara izin verdiđi görölmüřtür. Bu sebeple bu tür metinlerin sadece çocukların deđil yetişkinlerin de kendi anlamlarını ve sonuçlarını çıkarmalarına izin verdiđi ve bir şey üzerine tasavvur etmenin birden fazla gerçeđçilik içerebileceđi fikrini desteklediđi söylenebilir (Nikolojeva, 1995: 44). Edebiyat dıřı kaynaklardan beslenen bu alanın çocuđa iliřkin kodları harekete geçirerek çocuk edebiyatı türü için önemli bir kaynak olduđu açıktır.

Kaynakça

- Aristoteles. (1987). *Poetika*, İsmail Tunalı (Çev.), Ankara: Remzi Kitabevi.
- Arslan, N. (2019). “Büyölü Gerçeđçilik ve Nazlı Eray'ın Anlatılarında Batıl İnançların Kurgusal İşlevi”, *The Journal of Academic Social Science Studies*, 6(36), s.115-125.
- Balık, M. (2015). *Nazlı Eray'ın Öykülerinde Düş ve Gerçeđ*, Gece Kitaplıđı.
- Clark, G. J. B. (2007). “Big Mama In Postmodern Society: Tracing Magical Realism In Popular Culture”, *Interdisciplinary Literary Studies*, 8(2), p. 75-91.
- Dilidüzgün, S. (2018). *Çađdař Çocuk Yazını: Yazın Eđitimine Atılan İlk Adım* (3. Baskı), İzmir: Tudem Yayınları.
- Eray, N. (2020). *Frej Apartmanı'nın Esrarı* (2.baskı), İstanbul: Everest Yayınları.

- Faris, W. B. (2004). *Ordinary Enchantments: Magical Realism And The Remystification Of Narrative*, Vanderbilt University Press.
- Hammer, Y. (2006). "Defining Magical Realism in children's literature: voices in contemporary fuge, texts that speak from the margins", *Papers: Explorations into Children's Literature*, 16(2), p. 64-70.
- Hegerfeldt, A. C. (2005). *Costerus NS, Volume 155: Lies that Tell the Truth: Magic Realism Seen through Contemporary Fiction from Britain*, Amsterdam: Rodopi.
- Hosseinpour, S. & Moghadam, N. S. (2016). "Magical Realism in Neil Gaiman's *Coraline*", *Prague Journal of English Studies*, 5(1), s. 87-101.
- Kaplan, H. (2021). "Nazlı Eray Anlatılarında Zaman Algısı ve Kurgusu", *Turkish Academic Studies-TURAS*, 2(2), s. 53-69.
- Nikolojeva, M. (1995). "Children's Literature as a Cultural Code: A Semiotic Approach to History. Ed. M. Nikolojeva", In *Aspects and Issues in the History of Children's Literature* (p. 39-48). London: Greenwood Publishing Group.
- Nikolajeva, M. (2014). *Reading for Learning Cognitive Approaches to Children's Literature*, Amsterdam and Philadelphia: John Benjamins Publishing.
- Piaget, J. (2007). *The construction of reality in the child*. UK: Routledge.
- Rudge, I. (2004) *Magic realism in children's literature: A narratological reading*, *New Review of Children's Literature and Librarianship*, 10(2), p. 127-140.
- Sever, S. (2023). *Çocuk ve Edebiyat*, İzmir: Tudem Yayınları.
- Simpkins, S. (1988). "Magical Strategies: The Supplement of Realism", *Twentieth Century Literature*, 34(2): p. 140-154.
- Stephens, J. (2005). "Analysing texts: linguistics and stylistics", (Ed.) Peter Hunt. In *Understanding Children's Literature*, (p.73-85), New York: Routledge.
- Todorov, T. (2004). *Fantastik: Edebi Türe Yapısal Bir Yaklaşım*, (Çev. Nedret Öztokat), İstanbul: Metis Eleştiri.
- Ulusoy-Aranyosi, E. (2011). "Edebiyatta Büyülü Gerçekçiliğin "Büyü" Sünün Menşei Üzerine: Sosyal Adaptasyon Araçları Olarak Masallar", *Milli Folklor Dergisi*, 12(91), s. 189-194.
- Vielma, S. (2015). *Magical realism and children's magical way of knowing in David Almond's Skellig and Heaven Eyes* (Master's thesis), University of Tampere School of Language, Translation and Literary Studies.
- Wald, R. (1975). *Realism in Children's Literature*. *Language Arts*, 52(7), p. 938-949.
- Wills, A. C. (2006). *Borderlands of Magical Realism: Defining Magical Realism Found in Popular and Children's Literature*. Texas State University-San Marcos, MA Thesis. <https://digital.library.txstate.edu/handle/10877/2633>