



Akademik Tarih ve Düşünce Dergisi

Academic Journal of History and Idea

ISSN: 2148-2292

11 (2) 2024

Araştırma Makalesi / Research Article

Geliş tarihi | Received: 01.01.2024

Kabul tarihi | Accepted: 25.01.2024

Yayın tarihi | Published: 25.04.2024

<https://doi.org/10.46868/atdd.2024>

Turane M. Huseynova

<https://orcid.org/0000-0001-5876-0692>

Lecturer, Ministry of Science and Education of the Republic of Azerbaijan, Institute of Geography after named acad. H. A. Aliyev, Azerbaijan, huseynova-turana@mail.ru

Atıf Künyesi | Citation Info

Huseynova, T. M. (2024). Əhalinin Yaşayış Keyfiyyətinə Təsir Edən Sosial-İqtisadi Amillər (Azərbaycan Respublikasının Böyük Qafqaz Vilayəti Timsalında). *Akademik Tarih ve Düşünce Dergisi*, 11 (2), 880-889.

Əhalinin Yaşayış Keyfiyyətinə Təsir Edən Sosial-İqtisadi Amillər (Azərbaycan Respublikasının Böyük Qafqaz Vilayəti Timsalında)

Xülasə

Məqalədə Böyük Qafqaz vilayətinə daxil olan iqtisadi rayonlarda əhalinin yaşayış keyfiyyəti və ona təsir edən sosial-iqtisadi amillərin qarşılıqlı əlaqəsi araşdırılmışdır. İqtisadi rayonlarda sosial-iqtisadi göstəricilər təhlil edilmiş və sosial xidmət sahələri, onların ərazi təşkili və inkişaf xüsusiyyətləri araşdırılmışdır. Vilayətdə əhalinin yaşayış keyfiyyətinə təsir edən əsas amillərdən, əhalinin gəlirləri, mənzil-kommunal şəraiti, ödənişli xidmətlərin təşkili, səhiyyə problemləri təhlil edilmişdir. Əhalinin yaşayış keyfiyyətinin yüksəldilməsi və onlara göstərilən xidmətlərin təşkilində sosial-iqtisadi xidmət sahələrinin inkişafına aid təkliflər verilmişdir.

Açar sözlər: yaşayış keyfiyyəti, sosial-iqtisadi inkişaf, gəlirlər, məşğulluq, mənzil-kommunal şəraiti, səhiyyə

Socio-Economic Factors Affecting the Quality of Life of the Population (in the Example of the Greater Caucasus Province of the Republic of Azerbaijan)

Abstract

In the article, the quality of life of the population in the economic regions included in the Greater Caucasus region and the interaction of socio-economic factors affecting it were investigated. Socio-economic indicators in economic regions were analyzed and social service areas, their territorial organization and development characteristics were investigated. Among the main factors affecting the



<https://dergipark.org.tr/tr/pub/atdd>

quality of life of the population in the region, the income of the population, housing and communal conditions, the organization of paid services, health problems were analyzed. Proposals related to the development of socio-economic service areas in the improvement of the quality of life of the population and the organization of the services provided to them were given.

Keywords: *quality of life, socio-economic development, income, employment, housing and communal conditions, healthcare*

Giriş

Sosial-iqtisadi inkişafın əsas göstəricilərindən olan əhalinin yaşayış keyfiyyəti müasir dövrün ən aktual məsələlərindəndir. Bu inkişafın əsas məqsədi insanlara uzun və sağlam yaşamları üçün əlverişli mühitin yaradılmasından ibarətdir. Əhalinin yaşayış keyfiyyəti sosial-iqtisadi inkişafdan, təbii-coğrafi şəraitdən, ətraf mühitin keyfiyyətindən və s. amillərdən asılıdır. Yaşayış keyfiyyəti əhalinin yaşayışı üçün lazım olan bütün sahələri əhatə edən kateqoriyadır. Əhalinin yaşayış keyfiyyəti insanların ehtiyaclarından asılı olmaqla, onların maddi, mənəvi və sosial ehtiyaclarının ödənilməsi kimi başa düşülür. Bu ehtiyaclar regionların inkişafı ilə sıx bağlıdır. Ona görə də, yaşayış keyfiyyətinin qiymətləndirilməsi meyarları regionlar üçün müxtəlifdir. Ümumi qəbul olunmuş yaşayış keyfiyyəti göstəriciləri aşağıdakılardan ibarətdir:

- Əhalinin gəlirləri (adambaşına düşən gəlirlər, orta aylıq əmək haqqı, minimum əmək haqqı və təqaüdlər);
- Demografik meyillər (doğumda gözlənilən ömür müddəti, doğum, ölüm, körpə ölümü, ana ölümü, əhalinin yaş və cins tərkibi);
- Təhsilin keyfiyyəti;
- Dövlət təminatlı səhiyyənin imkanları;
- Sosial xidmətlərin keyfiyyəti və s. (UNDP, Human Development Report, 2020).

Bu göstəricilər tədqiqat ərazisində yaşayış keyfiyyətinin təhlili məsələlərində nəzərə alınacaq ilkin meyarlardır. Sadalanan göstəricilər qrupu yaşayış keyfiyyətinin qiymətləndirilməsində əhəmiyyətli olmaqla, onların formalaşmasında baş verən keyfiyyət dəyişikliklərinin təhlili tədqiqat işində qarşıya qoyulmuş məqsədə çatmaqda son dərəcə vacib mənbə kimi çıxış edir.

Azərbaycan alimlərindən Ş. M. Muradov (2004), C. B. Quliyev (2011), R. S. Abdullayeva (2014), M. H. Rizayeva (2014), N. Ə. Paşayev, N. H. Əyyubov (2010), Z. İmrani (2007), Z. N. Eminov (2022), S. İ. Rzayeva (2022) və b. ölkədə, eyni zamanda ayrı-ayrı iqtisadi rayonlarda baş verən ictimai-siyasi və iqtisadi proseslər nəticəsində əhalinin yaşayış keyfiyyəti göstəricilərində baş verən dəyişikliklər, ətraf mühitin keyfiyyəti, tibbi-coğrafi problemlər,

onların səbəb və nəticələrini daha geniş öyrənmişlər. Məqalədə istifadə edilən bütün məlumatlar son illərdə çap edilmiş rəsmi mənbələrdən götürülmüşdür. Tədqiqat işi statistik, müqayisəli təhlil, sistem-struktur və s. metodlar əsasında işlənmişdir.

1. Təhlil və müzakirə

Tədqiq olunan Böyük Qafqaz vilayəti, Azərbaycan Respublikasının şimal, şimal-qərb və şimal-şərqində əlverişli iqtisadi-coğrafi və geosiyasi mövqeyi ilə seçilir. Böyük Qafqaz vilayətinə Bakı, Abşeron-Xızı, Şəki-Zaqatala, Quba-Xaçmaz və Dağlıq Şirvan iqtisadi rayonları daxildir (Azərbaycan Respublikasının Coğrafiyası, 2015). Vilayətin sahəsi 27,8 min km² olmaqla, ölkə ərazisinin 32,1%-ni əhatə edir. 2022-ci ilin məlumatına görə, Böyük Qafqaz vilayətində əhalinin sayı 4676,1 min nəfər olmaqla, ölkə əhalisinin 46,5%-ni təşkil etmişdir. Burada 20 şəhər, 1312 kənd yaşayış məntəqəsi vardır. Böyük Qafqaz vilayətinin şəhər əhalisi 3550,1 min nəfər, kənd əhalisi isə 1126,0 min nəfər təşkil edir (Azərbaycanın regionları, 2023). Ölkənin şəhər və kənd əhalisinin vilayət üzrə xüsusi çəkisi müvafiq olaraq 64,5% və 24,7%-dir. Böyük Qafqaz vilayətində şəhər əhalisinin 65,7%-i Bakı şəhərinin, 21,1%-i Abşeron-Xızı iqtisadi rayonunda cəmlənmişdir. Vilayət üzrə şəhər əhalisinin 3-5%-i isə digər iqtisadi rayonların payına düşür. Kənd əhalisi isə vilayətin aqrar rayonlarında daha çox cəmlənmişdir. Şəki-Zaqatalada vilayətin kənd əhalisinin 39,4%-i, Quba-Xaçmazda 31,7%-i, Dağlıq Şirvanda 18,2%-i, Abşeron-Xızıda isə 10,7%-i məskunlaşır.

Təhlillər göstərir ki, ölkə və vilayət üzrə əhali qeyri-bərabər paylanmışdır. Bakı ölkənin paytaxtı olmaqla yanaşı, iqtisadi və sosial bazanın və demoqrafik potensialın cəmləndiyi əsas mərkəzdir. Uzun illərdir ki, Bakı şəhəri ilə respublikanın digər iqtisadi rayonları arasında sosial-iqtisadi inkişaf səviyyəsində, demoqrafik potensialın formalaşmasında kəskin fərqlər mövcud olmuşdur. Sənayenin, xidmət sahələrinin burada cəmlənməsi əhalinin kənd yerlərindən şəhərə miqrasiya etməsinə səbəb olmuşdur. Bakıda sosial-mədəni və demoqrafik potensialın böyük hissəsinin cəmlənməsi regionların əhalisi ilə paytaxt əhalisinin yaşayış keyfiyyəti göstəricilərində də fərqlərin yaranmasına gətirib çıxarmışdır. Bu baxımdan, tədqiqat işində Azərbaycan Respublikası Böyük Qafqaz vilayəti əhalisinin yaşayış keyfiyyətinə təsir edən göstəricilərin qarşılıqlı əlaqəsi araşdırılmışdır.

Ölkədə neft-qaz sənayesinin uzun illər ərzində aparıcı mövqe tutması, bu sahələrə ayrılan böyük həcmdə yerli və xarici investisiyalar təsərrüfatın ərazi təşkilində və sahə quruluşunda ciddi qeyri-mütənasibliyə səbəb olmuşdur. 2022-ci ildə ölkənin məhsul istehsalının 81,0%-i, sənaye məhsulunun 93,8%-i, kənd təsərrüfatı məhsulunun 26,0%-i, pərakəndə ticarətin 71,5%-i, əsas kapitalla yönəlmiş vəsaitin 62,4%-i, maddəli işçilərin 66,6%-i, əhalinin gəlirlərinin 72,2%-i tədqiqat rayonunun payına düşmüşdür (Cədvəl 1).

Cədvəl 1. 2022-ci ildə Böyük Qafqaz vilayətində iqtisadi rayonların əsas sosial-iqtisadi göstəriciləri, % (Azərbaycanın regionları, 2023).

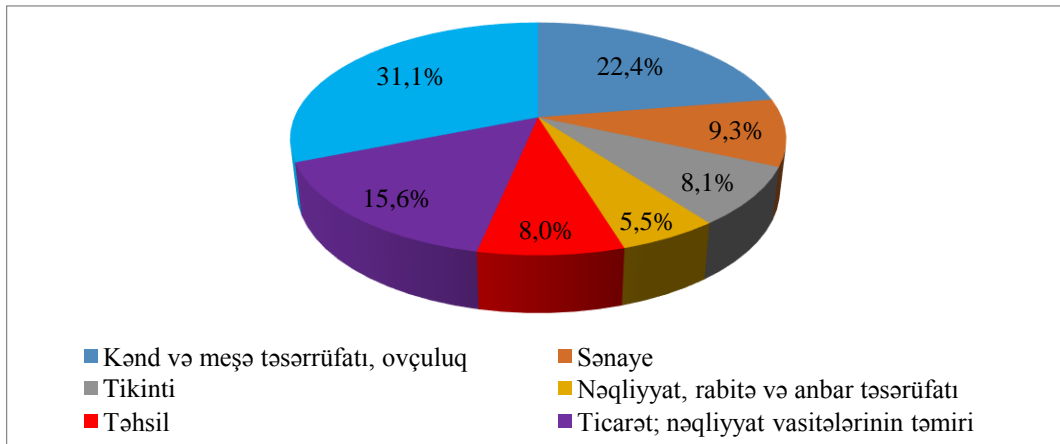
İqtisadi rayonlar	Əhali sayı	Muzdlu işçilərin sayı	Əhalinin nominal	Ümumi məhsul buraxılışı	Sənaye məhsulu	Kənd təsərrüfatı məhsulu	Pərakəndə ticarət	Əsas kapitalla investisiyalar
Bakı	23,2	51,8	59,0	72,3	87,3	1,3	58,1	53,2
Abşeron-Xızı	8,7	5,8	5,3	4,9	5,5	3,1	5,4	3,9
Dağlıq Şirvan	3,1	1,6	1,6	0,8	0,1	4,1	1,7	1,6
Quba-Xaçmaz	5,4	3,2	3,2	1,7	0,4	10,2	3,2	2,4
Şəki-Zaqatala	6,2	4,2	3,1	1,4	0,5	7,3	3,1	1,4
Böyük Qafqaz	46,6	66,6	72,2	81,1	93,8	26,0	71,5	62,5
Azərbaycan Resp.	100,0	100,0	100,0	100,0	100,0	100,0	100,0	100,0

Vilayətdə göstəricilərin yüksək olması Bakı şəhərinin burada yerləşməsi ilə əlaqədardır. Regional təhlil göstərir ki, ölkə üzrə ümumi məhsul istehsalının 72,3%-i, vilayət üzrə isə 89,2%-i Bakı şəhərinin payına düşür. Abşeron-Xızı iqtisadi rayonu isə müvafiq olaraq 4,9% və 6,1% təşkil edir. Bu isə o deməkdir ki, digər iqtisadi rayonların ümumi məhsul istehsalında payı 1-2% təşkil edir. Bakı kənd təsərrüfatı məhsullarının istehsalında ölkə üzrə 1,3%, vilayət üzrə 5,0%, digər iqtisadi rayonlar isə 10%-dən yuxarı göstəriciyə malikdir. Lakin bu sahə istehlak xarakterli olmaqla, daxili tələbatı ödəmək səviyyəsində deyildir. Xüsusilə, kənd əhalisinin gəlirlərinin formalaşmasında az yer tutur. Bununla yanaşı, investisiyalar da təsərrüfat sahələrinin inkişafında aparıcı rol oynayır. Bakı və digər iqtisadi rayonlar arasında bu sahədə də ciddi fərqlər müşahidə olunur. Ölkə üzrə ümumi investisiyaların 53,2%-i, vilayət üzrə isə 85,3%-i Bakı şəhərinə qoyulur. Digər iqtisadi rayonlar isə 2-6% paya malikdir. Əhalinin gündəlik tələbatının ödənilməsinə xidmət edən tələbatının pərakəndə ticarət dövriyyəsinin həcmi davamlı olaraq artır. Lakin onun regionlar üzrə paylanmasında ciddi fərqlər əmələ gəlmişdir. Onun yarıdan çoxu Bakının payına düşür. Digər iqtisadi rayonlarda pərakəndə ticarət dövriyyəsinin həcmi çox aşağıdır.

Böyük Qafqaz vilayətində paytaxt və regionlar arasında əldə edilən gəlirlərin həcmində xeyli fərqlər müşahidə edilir. Ona görə regionlarda sosial-mədəni xidmətlərin təşkili aşağı səviyyədə qalır və əhalinin yaşayış keyfiyyəti göstəricilərində kəskin fərqlər yaranır. Böyük Qafqaz vilayətində əhalinin gəlirlərinin 81,7%-i Bakı şəhərinin payına düşür. Dağlıq Şirvan

iqtisadi rayonunda əhali gəlirləri ən aşağı olmaqla, 1100,8 milyon manat təşkil etmişdir. Burada maddə ilə işləyən işçilərin orta aylıq əmək haqlarının həcmi və onlar arasında olan fərqlər əsas problem kimi qalır. Vilayətdə ən yüksək orta aylıq əmək haqqı 1080,6 manat olmaqla Bakının payına düşür. Bu da ölkə üzrə orta göstəricidən 28,6%, vilayət üzrə orta göstəricidən 58,1% çoxdur. Bakı şəhəri ilə iqtisadi rayonların orta aylıq əmək haqqı arasında 2 dəfə fərq var. Bu fərq əhaliyə verilən təqaüdlərdə də nəzərə çarpır. Həmin ildə vilayətdə 622,4 min nəfər təqaüdə, orta aylıq məbləği isə 310,2 manat təşkil etmişdir. Təqaüdələrin 63,5%-i yaşa görə, 24,2%-i əlilliyə görə, 12,3%-i isə ailə başçısını itirdiyinə görə təyin edilmişdir. Bakıda təqaüdün orta məbləği 440,0 manat olduğu halda, digər regionlarda 275-285 manat təşkil etmişdir. Bu da ölkə üzrə (331,8 manat) və vilayət üzrə orta göstəricidən aşağıdır. Məşğulluq strukturunda da Bakı şəhəri ilə digər iqtisadi rayonlar arasında kəskin fərqlər mövcuddur. Bakı şəhəri və Abşeron-Xızı iqtisadi rayonunda (xüsusilə, Abşeron və Sumqayıt) məşğul əhali xidmət, tikinti, nəqliyyat və sənaye sahələrində çalışır. Digər iqtisadi rayonlarda isə əhali əsasən aqrar sahə ilə məşğul olur. Bu iqtisadi rayonlarda kənd təsərrüfatı sahələrində çalışan əhəlinin sayı digər sahələrə nisbətən çox olsa da, yeni yaradılmış müəssisələrdə kənd təsərrüfatı təyinatlı iş yerlərinin sayı azdır. Regionlarda iş yerlərinin azlığı, demoqrafik potensialdan xeyli geri qalması, əhəlinin məşğulluğunda yaranan ciddi problemlər onların gəlirlərinin formalaşmasına da öz mənfi təsirini göstərmişdir (Hüseynova, 2021). 2022-ci ildə Böyük Qafqaz vilayətində məşğul əhəlinin sayı 2309,6 min nəfər olmaqla, ölkədə payı 47,8% təşkil etmişdir. Həmin ildə vilayət üzrə məşğul əhəlinin 51,2%-i Bakı şəhərində, 16,8%-i Abşeron-Xızı, 14,6%-i Şəki-Zaqatala, 10,8%-i Quba-Xaçmaz, 6,6%-i Dağlıq Şirvan iqtisadi rayonlarında çalışmışdır. Böyük Qafqaz vilayəti əhəlisinin məşğuliyət sahəsinin böyük hissəsi kənd təsərrüfatı (22,4%) və xidmət sahələrinin (31,1%) payına düşmüşdür (Şəkil 1).

Şəkil 1. Böyük Qafqaz vilayətində əhəlinin məşğulluq strukturunu, 2020 (%).



Əhəlinin sayında olan fərqlərlə yanaşı, sosial-iqtisadi potensial, əhəlinin gəlirlərinin səviyyəsi, göstərilən xidmətlərin keyfiyyəti və səviyyəsi Böyük Qafqaz vilayətində regionlar

üzrə ödənişli və məişət xidmətlərinin paylanmasında da ciddi fərqlər yaratmışdır. 2022-ci ildə Böyük Qafqaz vilayəti üzrə hər nəfərə düşən ödənişli xidmətlərin dəyəri 811,1 manat olmuşdur. Bakı şəhərində ödənişli xidmətlər (2262,8 manat) ölkə üzrə (919,1 manat) orta göstəricidən 2,5 dəfə, vilayət üzrə orta göstəricidən 2,8 dəfə çoxdur. 434,9 manat Abşeron-Xızının (627,0 manat Sumqayıt), 386,6 manat Dağlıq Şirvanın, 509,3 manat Quba-Xaçmazın, 462,0 manat isə Şəki-Zaqatalanın payına düşür. Əhaliyə göstərilən ödənişli xidmətlərin dəyəri davamlı olaraq artır. Son 10 ildə iqtisadi rayonlar üzrə ödənişli xidmətlərin payı 50%-dən çox artmışdır. Ölkə üzrə məişət xidmətlərinin 73,3%-i Böyük Qafqaz vilayəti payına düşür. Onun da 59,1%-i Bakı şəhəri hesabınadır. Digər iqtisadi rayonların payı isə 1,5-3,5% arasında dəyişir (Cədvəl 2).

Cədvəl 2. İqtisadi rayonlar üzrə əhəlinin hər nəfərinə düşən ödənişli xidmətlərin dəyəri, manat (Azərbaycanın regionları, DSK, 2023).

İqtisadi rayonlar	2010	2015	2019	2020	2021	2022
Bakı	1 378,40	1 971,28	2 435,60	1 723,91	1 912,46	2262,84
Abşeron-Xızı	300,39	488,14	625,60	457,61	530,89	434,85
Dağlıq-Şirvan	196,09	308,97	396,60	288,74	316,08	386,64
Quba-Xaçmaz	250,67	398,23	506,20	375,69	411,42	509,27
Şəki-Zaqatala	222,83	334,97	472,27	351,78	384,77	461,98
Böyük Qafqaz	469,68	700,32	887,25	639,55	711,12	811,12
Azərbaycan Resp.	528,80	783,14	970,01	701,70	774,44	919,09

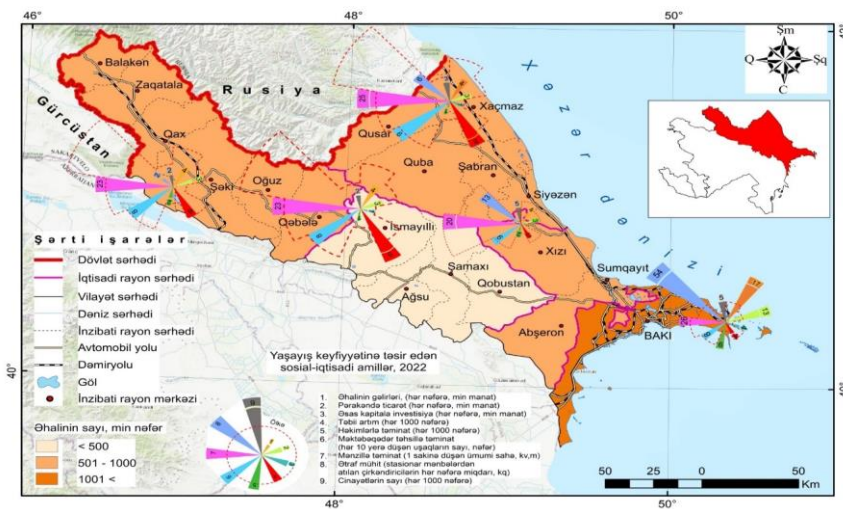
Mənzil-kommunal təsərrüfatının yaxşı inkişaf etdirilməsi, onların kəmiyyət və keyfiyyət göstəricilərinin yaxşılaşdırılması əhəlinin yaşayış keyfiyyətinə müsbət təsir göstərir. Yaşayış evlərinin, habelə sosial və digər təyinatlı obyektlərin, elektrik enerjisi, qaz, istilik, su təchizatı və kanalizasiya, məişət tullantılarının daşınması və zərərsizləşdirilməsi, xidmətlərin yetərli səviyyədə olmaması məişət çətinliklərinin yaranmasına və əhəlinin yaşayış keyfiyyətinin aşağı düşməsinə səbəb olur. Mənzil fondunun böyük hissəsi Bakıda cəmlənir. Böyük Qafqaz vilayəti üzrə ümumi mənzil fondu 113,4 mln m² təşkil etməklə, 53,3%-i Bakının payına düşür. Bir sakinə düşən ümumi sahə 25,8 m² olmaqla, orta vilayət göstəricisindən (23,4 m²) yuxarıdır. Ümumi mənzil fondunda Bakı ilə regionlar arasında kəskin fərqlər olsa da, bir sakinə düşən ümumi sahə arasında ciddi fərqlər yoxdur, onlar 20-25 m² arasında dəyişir. Mənzillərin elektrik enerjisi, qaz, su, kanalizasiya ilə təmin olunması da mühüm problemlərdəndir. Bakı və Abşeronda əhəlinin elektrik enerjisi ilə təminatı problemi demək olar ki, həll edilmişdir. Lakin mənzillərin isti və soyuq su, kanalizasiya xətləri, təbii qazla təminatında hələ də problemlər qalır. Bu problemlər xüsusilə kənd yaşayış məskənlərində özünü biruzə verir. Qaz problemi də

digər regionlara nisbətən yaxşı vəziyyətdədir, çox yerdə qaz xətləri çəkilmiş və sayğaclar quraşdırılmışdır. Şəhər və kəndlərdə su xətləri yenidən qurulmuşdur. Lakin bəzi yerlərdə suyun fasilələrlə verilməsi hələ də qalmaqdadır (Bədəlov, 2016). Vilayətdə orta hesabla hər il istifadə edilən qazın 66%-i Bakı şəhəri, 17%-i Abşeron-Xızı, 9%-i Quba-Xaçmaz və Şəki-Zaqatala, 5%-i Dağlıq Şirvan iqtisadi rayonunun payına düşür. Əhali tərəfindən istifadə edilən orta illik elektrik enerjisinin 66%-i Bakı şəhəri, 17,1%-i Abşeron-Xızı, 7,2%-i Şəki-Zaqatala, 6,7%-i Quba-Xaçmaz, 3%-i Dağlıq Şirvan iqtisadi rayonunun payına düşür. Kommunal xidmətlərdən istifadə imkanı yaşayış keyfiyyətinə kompleks yanaşmada əsas faktordur. Böyük Qafqaz vilayətinin enerji şəbəkəsi geniş olsa da, onun keyfiyyətliliyi və etibarlılığı sahəsində bir sıra çatışmazlıqlar hələ də mövcuddur. Daimi elektrik təchizatı bütün vilayət əhalisi üçün mümkün olmamışdır.

Sosial-iqtisadi amillər regionda yaşayış keyfiyyətinin yaxşılaşdırılmasında mühüm rol oynayır (Şəkil 2). Bu obyektlər cəmiyyətin sosial və mədəni ehtiyaclarını ödəyən geniş çeşidli şəraiti və xidmətləri əhatə edir. Onlar sosial qarşılıqlı əlaqə, mədəni və şəxsi inkişaf üçün məkanlar təmin edərək, regionlar arasında əlaqələrin qurulmasında, onların inkişaf etdirilməsində xüsusi yer tutur. Müasir şəraitdə əhalinin və istehsalın iri mərkəzlərdə yerləşməsi, bazar münasibətlərinə keçid sosial xidmətin rolunu artırır (Abbasov, 1998).

Əhaliyə sosial xidmətin inkişafı hər bir rayon və şəhərin inkişaf səviyyəsinə müsbət təsir göstərir. Sosial sfera əhalini işlə təmin edən əsas sahələrdən biridir. Bundan əlavə, sosial-mədəni obyektlər çox vaxt bilik mübadiləsi, öyrənmə və bacarıqların inkişafı üçün platforma rolunu oynayır. Bu da öz növbəsində regionda ümumi həyat keyfiyyətinin yüksəldilməsində mühüm rol oynayır.

Şəkil 2. Böyük Qafqaz vilayətində əhalinin yaşayış keyfiyyətinə təsir edən sosial-iqtisadi amillər



Sosial xidmət sahələrinin mühüm sahəsi olan səhiyyə sistemi əhalinin sağlamlığının qorunması funksiyasını yerinə yetirir. Böyük Qafqaz vilayətində 2021-ci ildə hər 10 min nəfər əhalinin həkimlərlə təminatı 32,2 və orta tibb heyəti ilə 52,6 nəfər, xəstəxana çarpayıları ilə 38,7, müalicə poliknika müəssisələrini ilə 100,9 ədəddir. Statistik təhlillər son 21 ildə əhalinin hər 10 min nəfərinə səhiyyə göstəricilərinin azaldığını göstərir (Hüseynova, 2020). Bakı şəhərində müasir standartlara cavab verən avadanlıqların olmasına baxmayaraq, digər inzibati rayonlarda səhiyyə sahəsində köhnə avadanlıqlardan istifadə, ixtisaslı kadr çatışmazlığı, xəstəxana çarpayılarının tələbatı ödəməməsi kimi problemlər hələ də qalmaqdadır. Belə halların olması əhaliyə göstərilən tibbi xidmətlərin səviyyəsinə mənfi təsir göstərir. Yeni xəstəxanaların, poliklinikaların inşası, yaxud mövcud səhiyyə müəssisələrinin müasir tələblər səviyyəsində təmir və bərpa olunması, onların maddi-texniki, habelə zəruri tibb ləvazimatları ilə təminatı vacibdir.

Böyük Qafqaz vilayətində, həmçinin iqtisadi rayonlarda yaranmış sosial-iqtisadi problemlər demoqrafik göstəricilərin kəskin aşağı düşməsinə səbəb olmuşdur. Bu da öz növbəsində əhalinin yaşayış keyfiyyətinə ciddi təsir göstərir. Əhalinin regionlar üzrə paylanması iqtisadi potensial, iş yerləri ilə təminatla yanaşı, demoqrafik amillər də ciddi şəkildə təsir göstərir. Regionlarda olan istehsal və xidmət obyektlərinin fəaliyyəti, onların yeni şəbəkəsinin yaradılması əhalinin davamlı məskunlaşmasını müəyyən edir. Lakin bu sahədə mövcud olan problemlər əhalinin regionlardan xaricə və ya paytaxta miqrasiya etməsinə səbəb olur. Həmçinin regionlarda əhalinin kənd məntəqələrində məskunlaşmasında çətinliklər olduğu kimi rayon mərkəzi olan şəhərlərdə də davamlı məskunlaşma zəif gedir. Bunu iqtisadi rayonların şəhər əhalisinin paylanması olan xüsusi çəkisi və urbanizasiya səviyyəsinin aşağı olması sübut edir.

İqtisadi artımın əsasən ölkə paytaxtında inkişaf etdiyini nəzərə alsaq, Böyük Qafqaz vilayətində də əhalinin daha çox hissəsi Bakı şəhərində cəmləndiyi artıq məlumdur. Bundan başqa, yüksək inkişaf etmiş infrastrukturun, elmi-tədqiqat mərkəzlərinin, ali təhsil müəssisələrinin, o cümlədən inkişaf etmiş bazarın və yüksək alıcılıq qabiliyyətinə malik əhalinin burada yaşamasına və əhalinin regionlardan buraya miqrasiya etməsinə səbəb olmuşdur. Miqrasiyanın gedişi yalançı urbanizasiya probleminin mövcudluğundan xəbər verir. İlk olaraq, miqrasiya zamanı, insanlar sosial şəraiti daha yaxşı olan yaşayış məskənlərinə köçməyə üstünlük verir. Tədqiqatlar göstərir ki, daha hündürdə yerləşən dağ kəndlərində miqrasiya prosesi daha intensivdir və hazırda əhalinin 70%-dən çox hissəsi ona aid mülkiyyəti saxlamaqla, yaşayış yerlərini tərk edib. Miqrasiyanın intensivliyinin bir sıra səbəbləri mövcuddur. Bu səbəblərə ilk öncə regionların iqtisadi və mədəni inkişafdan geri qalma amili

təsir edir. Belə ki, yerli inkişaf etmiş sosial infrastrukturun olmaması, ərazidə sosial xidmətlərin əlçatan olmaması və əhalinin sayına görə qoyulacaq xərcin effektiv olmaması səbəbindən dövlət infraqururura zəif investisiya ayırır. Burada alıcılıq qabiliyyətinin az olması ilə əlaqədar xidmət sahələrinin olmaması, əhalinin tələbatının daha uzaq məntəqələrdən ödəməsinə şərait yaradır. Sosial infraqururura mövcud olmaması və ya çox zəif olması insanların yaşayış keyfiyyətinin aşağı düşməsinə səbəb olur. Bu da miqrasiyanın təməlini təşkil edir. Əhalinin miqrasiyası demoqrafik proseslərin, o cümlədən cins-yaş strukturunun pozulmasına və təbii artımın azalmasına gətirib çıxarır.

Nəticə

Tədqiqat nəticəsində müəyyən edilmiş nəticələr aşağıdakılardan ibarətdir:

1. Müəyyən edilmişdir ki, məhsuldar qüvvələrin region üzrə qeyri-bərabər yerləşməsi onların sosial-iqtisadi inkişaf səviyyəsində kəskin fərqlərin yaranmasına səbəb olmuşdur. Təhlil göstərir ki, vilayət üzrə əhali qeyri-bərabər məskunlaşmış sənayenin, infraqururura və xidmət sahələrinin zəif inkişafına, Bakıda cəmlənməsi isə əhalinin kənd yerlərindən şəhərə miqrasiya etməsinə səbəb olmuşdur.

2. Hesablamalar göstərir ki, Böyük Qafqaz vilayətində əhalinin gəlirlərinin 81,7%-i Bakı şəhərinin payına düşür. Eynilə regionda işləyən işçilərin orta aylıq əmək haqlarının həcmi və onlar arasında olan fərqlər əsas problem kimi qalır.

3. Təhlil göstərir ki, Bakı şəhəri və Abşeron-Xızı iqtisadi rayonunda (xüsusilə, Abşeron və Sumqayıt) məşğul olan əhali xidmət, tikinti, nəqliyyat və sənaye sahələrində çalışdığı halda, digər iqtisadi rayonlarda əsasən aqrar sahələrdə məşğul olur. Kənd təsərrüfatı sahələrində çalışan əhalinin sayı sənaye sahələrə nisbətən çox olsa da, yeni yaradılmış müəssisələrdə kənd təsərrüfatı təyinatlı iş yerlərinin sayı azdır. Regionda iş yerlərinin azlığı, demoqrafik potensialdan xeyli geri qalması, əhalinin məşğulluğunda yaranan ciddi problemlər onların gəlirlərinin azalmasına da mənfi təsirini göstərmişdir.

4. Hesablamalarımız göstərir ki, mənzil fondunun böyük hissəsi Bakıda (53,3%) yerləşir. Burada bir sakinə düşən mənzil sahəsi 25,8 m² təşkil etməklə orta vilayət göstəricisindən (23,4 m²) yuxarıdır.

5. Müəyyən olunmuşdur ki, son 10 ildə tədqiq edilən region üzrə ödənişli xidmətlərin payı 50%-dən çox artmışdır. Ölkə üzrə məişət xidmətlərinin 73,3%-i Böyük Qafqaz vilayəti payına düşür. Onun 59,1%-i Bakı şəhərini, 1,5-3,5%-i isə digər iqtisadi rayonları əhatə edir.

6. Əhalinin Bakıya və digər şəhərlərə axınının qarşısını almaq üçün rayon mərkəzlərində, qəsəbələrdə və kənd yerlərində aqrar sektorun inkişaf etdirilməsini, əhaliyə yüksək sosial-

mədəni və məişət xidməti göstərilməsini, demoqrafik potensialın yerlərdə saxlanılmasını təmin etmək vacibdir.

Ədəbiyyat Siyahısı

Azərbaycanın regionları. DSK. (2023).

Azərbaycan Respublikasının Coğrafiyası Regional coğrafiya. (2015). III cild. AMEA, akad. H. Ə. Əliyev adına Coğrafiya İnstitutu.

Bədəlov, E.S. (2016). *Abşeron iqtisadi-coğrafi rayonunda sosial-demoqrafik problemlər və məskunlaşma məsələləri. Avropa.*

Hüseynova, T. M. (2021). *Abşeron iqtisadi-coğrafi rayonunda əhalinin yaşayış keyfiyyətinin formalaşmasının sosial əsasları. Coğrafiya və təbii resurslar, 1 (13), 87-93.*

UNDP, Human Development Report. (2020).