

# İNANÇ TURİZMİ - KORUMA İLİŞKİSİ BAĞLAMINDA ADIYAMAN / ZERBAN ZİYARET YERİNİN İNCELENMESİ

INVESTIGATION OF ADIYAMAN / ZERBAN VISIT PLACE IN THE  
CONTEXT OF FAITH TOURISM - CONSERVATION RELATIONSHIP

TUBA NUR OLGUN\*

Sorumlu Yazar

NİHAL ARDA AKYILDIZ\*\*

## Öz

Günümüzde giderek artan taleple çeşitlenen turizm sektörü, pek çok ülkede ekonomik gelir düzeyinin ve ulaşım imkânlarının artışına paralel olarak çeşitlenmiştir. Özellikle kent yaşamı içinde zamanı değerlendirmek için günlük yaşamın stresinden kaçmak üzere tercihte bulunan farklı yaş ve kültüre sahip bireylerin kırsal/geleneksel yerleşim alanlarındaki turizm alternatiflerine doğru yönelimi de artırmıştır. Buradan hareketle yöreye ait dini inanışların/mezheplerin geçmişine uzanmak, önemli dini merkez sembollerini ziyaret etmek, manevi tatmin/haz yanında iç huzuru arayan bireylerin beklentilerini karşılama kapasitesine sahip olan inanç turizmi önem kazanmıştır. Bu bağlamda Anadolu kültüründe özgün değerleriyle göze çarpan Alevi kültür ve inancı ile birlikte bu inancın kendine has kutsal mekânları da tarihsel, politik ve kültürel açılarından önemli bir yere sahip olmuştur. Çalışmanın amacı, Alevi geleneğini yansıtan mekânların mimari miras ve kültürel değer olarak tüm yönleriyle korunmasının önemine dikkati çekmektedir. Alevilikte sosyo-kültürel dayanışma ve yardımlaşma sistemine destek sunma potansiyeli ile dikkat çeken Adıyaman'a bağlı Çelikhhan ilçesi Pınarbaşı köyündeki Zerban ziyaret yerinin özgün işlevlerini ortaya koymak ve inanç turizmi açısından taşıdığı kapasiteyi sunmak, çalışmanın ana hedeflerindedir. Zerban ziyaret yeri, sahip olduğu somut ve somut olmayan kültürel mirasa rağmen alanın tüm değerleriyle korunmasına dair detaylı bir çalışma yapılmamıştır. Bu kapsamda ilgili literatür incelenmiş ve yerinde gözlemlerle değerlendirmeler ve çıkarımlar yapılmıştır. Sonuç olarak Zerban ziyaret yerinin inanç turizmi aracılığıyla korunmasına ve gelecek nesillere aktarılacak somut ve somut olmayan değerlerinin sürdürülmesine yönelik öneriler sunulmuştur.

**Anahtar Kelimeler:** Koruma, Zerban, Adıyaman, İnanç mekânı, İnanç turizmi.

## Abstract

Today, the tourism sector, which has diversified with increasing demand, has diversified in parallel with the increase in economic income level and transportation opportunities in many countries. It has also increased the tendency towards tourism alternatives in rural/traditional settlement areas of individuals of different ages and cultures, who prefer to escape

Araştırma Makalesi / Künye: OLGUN, Tuba Nur, AKYILDIZ, Nihal Arda. "İnanç Turizmi - Koruma İlişkisi Bağlamında Adıyaman / Zerban Ziyaret Yerinin İncelenmesi". Türk Kültürü ve Hacı Bektaş Veli Araştırma Dergisi, 112 (Aralık 2024), s. 295-308. <https://doi.org/10.60163/tkhebv.1471403>

\* Doç. Dr., Fırat Üniversitesi, Mimarlık Fakültesi, Mimarlık Bölümü, Restorasyon Anabilim Dalı, Elazığ, Türkiye, E-mail: [tnbaz@firat.edu.tr](mailto:tnbaz@firat.edu.tr), ORCID: 0000-0001-5654-0020.

\*\* Doç. Dr., Ankara Üniversitesi, Güzel Sanatlar Fakültesi, Kültür Varlıklarını Koruma ve Onarım Bölümü, Kültür Varlıklarını Koruma ve Onarım Anabilim Dalı, Ankara, Türkiye, E-mail: [naakyildiz@ankara.edu.tr](mailto:naakyildiz@ankara.edu.tr), ORCID: 0000-0003-1948-188X.

from the stress of daily life, especially to spend time in urban life. From this point of view, faith tourism, which has the capacity to reach the history of local religious beliefs/sects, visit important religious center symbols, and meet the expectations of individuals seeking spiritual satisfaction/pleasure as well as inner peace, has gained importance. In this context, the Alevi culture and belief, which stands out with its unique values in Anatolian culture, and the unique sacred places of this belief have also had an important place in historical, political and cultural terms. The aim of the study is to draw attention to the importance of conserving the places reflecting the Alevi tradition in all aspects as architectural heritage and cultural value. The main objectives of the study are to reveal the unique functions of the Zerban visiting place in Pınarbaşı village of Çelikhhan district of Adıyaman, which draws attention with its potential to support the socio-cultural solidarity and cooperation system in Alevism, and to present its capacity in terms of faith tourism. Despite the tangible and intangible cultural heritage of the Zerban visitation site, no comprehensive study has been carried out to preserve the area with all its values. In this context, the relevant literature was examined and evaluations and inferences were made through on-site observations. As a result, suggestions are presented to protect the Zerban visit place through religious tourism and to maintain its tangible and intangible values by transferring it to future generations.

**Key Words:** Conservation, Zerban, Adıyaman, Place of faith, Faith tourism.

## Giriş

Son yüzyılda yaşanan sosyal, ekonomik ve teknolojik gelişmeler turizm kavramının algılanmasında ve uygulama pratiklerinde önemli değişim ve dönüşümler yaratmıştır. Bu süreçte turizm, niteliksel ve niceliksel anlamda farklı devinimler göstermiştir. Özellikle gelişmiş ülkelerde ekoturizm, doğa turizmi, kırsal turizm, geleneksel kitle turizmi ve inanç turizmi gibi alternatif turizmler önem kazanmıştır.

Günümüzde sanayileşmeye paralel olarak hızlı ve kontrolsüz biçimde gelişmekte olan kentleşme süreci, doğa tahribatı ve fiziksel çevre bozulmalarına neden olmuş ve doğayla bütünlük durumunda yaşamaya alışkın olan insanın, doğal çevreyle olan bağını da koparmıştır. Bu anlamda doğaya dönüşü destekleyen kırsal yerleşimler ve geleneksel yerleşim alanlarının değeri gün geçtikçe daha önem kazanmıştır. Buradan hareketle geleneksel ve kırsal yerleşim alanlarındaki turizm potansiyelinin yanında farklı turizm alternatiflerine açık kapasitesi ile dikkat çeken yerleşim noktaları, değerlendirilmeye ve geliştirilmeye uygun durumdadır. Bu yerleşim alanlarındaki doğal güzellikler, su kaynakları, bitki toplulukları, yöresel mimari, tarihsel değerler, mağaralar, kültürel farklılıklar, yerel organizasyonlar, köy yaşamı, el sanatları, geleneksel mutfak kültürü, tarımsal faaliyetler, yöresel lezzetler, dini ve kültürel değerlerin birçoğu marka olarak tanıtılmakta ve kırsal turizme kazandırılmaktadır (Aydın, 2012:46).

Geleneksel ve kırsal yerleşim alanlarındaki fiziki çevre, sadece yapısal öğeleri değil; doğal çevre, topografya ve iklimle uyumlu, yerel malzemenin yöresel üretim tekniklerine dayalı deneyim ve geçmiş afet bilgileriyle şekillenen eşsiz bir bütünlüğü betimlemektedir. Bölgesel mimari, yerel mimari, anonim mimari, kendiliğinden mimari veya yerel mimari olarak da adlandırılan bu sistem, kapalı ve açık mekânlarla uyumlu ve özgün bir bütünü temsil etmektedir (Rudofsky, 1965:1; Bektaş, 2001:23).

Bu bütüncül sistem tarihsel bir süreklilikle, coğrafya ve yaşam kültürüne somut yansımalarıyla yöresel mimariyi oluşturmuş, özgün kültürel kimliği ve toplumsal hafızayı da simgelemiş bir mimari üründür (Binan Ulusoy, 2007:26; Akyıldız, 2020:55). Çözüm potansiyeli ile özellikle kırsal alanlarda geleneksel mimari ve bu mimarinin malzemeleri, enerji verimliliği ve sürdürülebilirlik açısından da önem kazanmıştır. Bu bağlamda doğası gereği dikkat çeken toprak esaslı malzemeler, taş ve

ahşap malzeme, geçmişî geleceğe taşıyan geleneksel mimari kültürünün devamlılığı ve sürdürülebilirliğin gereksinimini de karşılama potansiyelindedir (Özgünler, 2017:41). Bu açıdan kırsal alanlara bakıldığında, insanların kent yaşamının getirdiği olumsuzluklardan kaçış, değişiklik amacıyla doğada vakit geçirmek, sakinlik ve sessizliğin hâkim olduğu bu yerleşim alanlarını tecrübe etmek ve turizm istemi/tercihlerini karşılama konularındaki talep etme eğiliminde artış olduğu görülmektedir (Aydın, 2012:39). Doğaya ve geleneksel/kırsal alanlardaki açık alanlara olan rağbete paralel biçimde değişen tercihler doğrultusunda, alternatifli turizm etkinliklerinin yürütülebileceği alanlara yönelik yeni politikalar ve planlanma çalışmaları son dönemde daha fazla dikkat çekmektedir. Bu sürecin kırsal turizmdeki potansiyeli değerlendirmedeki kapasitesi, doğal ortamlardaki tatil alternatifini, değişik kültürlerle/inançlarla bir arada olma ritüelleri, aynı zamanda tecrübe etme duygusunu sağlamaktadır. Bununla birlikte kırsal alanların sağladığı açık ve kapalı alanların birlikte kullanılma pratiği, kültür-mekân ilişkisinin doğal ve yapay çevrelerle somut ve somut olmayan kültürel miras olarak temsili gibi durumlar, bu alanları diğer turistik değerlerden farklı kılmaktadır.

Anadolu'da özgün kırsal mimari niteliklerini koruyan pek çok yerleşim alanı bulunmaktadır. Bu yerleşimlerin önemli bir kısmının Doğu ve Güneydoğu Anadolu Bölgelerinde konumlandığını belirtmek mümkündür. Ancak bu yerleşimlerin yoğunluğuna rağmen bölgedeki kırsal alanlar turizm potansiyelinin kullanımı bakımından hâlâ gelişme süreci içindedir. Bu alanların tarihi geçmişi, özellikle inanç turizmi bakımından da önemli uygulamaların yapılmasına olanak sağlamaktadır (Sarı ve Derin, 2022: 2; Sarı ve diğeri, 2022:161). İnanca yönelik somut ve somut olmayan kültürel değerler açısından bölgenin önde gelen yerleşimlerinden biri olan Adıyaman'da yer alan Zerban ziyaret yeri, kırsal alanda inanç turizminin gözlemlenmesi ve geliştirilmesi bakımından önemli bir örnek olarak öne çıkmaktadır.

Zerban ziyaret yeri, Adıyaman'a bağlı Çelikhan ilçesi sınırlarındaki Bulam (Pınarbaşı) köyünde konumlanmaktadır. Alevilik inancına göre kutsal sayılan somut ve somut olmayan kültürel değerleri içeren bu alan, her yıl yüzlerce turist tarafından inanç turizmi bağlamında ziyaret edilmektedir. Periyodik olarak çeşitli ritüellerin gerçekleştirildiği Zerban ile ilgili literatür incelendiğinde, somut ve somut olmayan kültürel mirasın korunması ve bunun inanç turizmiyle ilişkisi bağlamında herhangi bir çalışma yapılmadığı görülmektedir. Bu anlamda çalışmanın amacı, Aleviler için pek çok kutsal bünyesinde barındıran Zerban'ı, mimari koruma-inanç turizmi ekseninde incelemek, belgelemek ve bu alanın gelecek nesillere tüm kültürel değerleriyle aktarılabilmesine katkı sağlamaktır. Çalışma kapsamında literatür araştırmaları yapılmış, kavramsal çerçeve oluşturulmuş ve çalışma alanı hem ilgili kaynaklar üzerinden hem de yerinde gözlemlerle yoğun olarak incelenmiştir. Elde edilen veriler bütüncül olarak değerlendirilmiştir. Çalışma sonucunda elde edilen verilerle, inanç turizmi aracılığıyla Zerban ziyaret yerinde günümüze ulaşan somut ve somut olmayan kültürel mirasın korunmasının gerekliliğine dikkat çekildiği düşünülmektedir.

## 1. İnanç Turizmi ve Koruma

Birey yaratılış itibarıyla inanma ve inanç sahibi olma eğilimindedir. Bilgi ve algılamının süregelen organizasyonunu ifade eden inanç (Krech ve Crutchfield, 1980; Çam ve Çelik, 2023:115), bireyin sosyo-kültürel ve kişisel birikimiyle denge kurmakta, onun nesneye ilişkin bilgisine ve toplumsal anlamda denge kurmasına aracılık etmektedir (Krech ve Crutchfield, 1980; Karacoşkun, 2004:24; Çam ve Çelik,

2023:116; Avcı, 2023:27). Bireyin dini ve psikolojik özellikleri toplumsal yaşamına da yansıyor, sosyal yaşam içinde inanç çeşitliliğine de aracılık etmektedir. Toplum içinde farklı inanç yapıları, kurumsal/organize dinlerin yanı sıra büyüsel/mistik inançlar ile dinsel inanışlara kadar çeşitlilikler göstermektedir (Arslan, 2011:37).

İnanç kavramının yansımalarının açıkça görülebildiği alanların başında kırsal yerleşimlerin olduğunu belirtmek mümkündür. Bu yansımalar, kültürel ve mimari değerler üzerinden de okunabilmektedir. Kırsal alanlarda geleneksel dokuya ait yapı stoğu, çevresel koşulları gözetken yapı ustalarının bilgi, beceri ve tekniklerini yöresel malzeme/araçları kullanarak aktarmalarının bir ürünüdür. Bu anlamda 'geleneksel ve kırsal fiziki çevre' doğal dokuya, iklim şartlarına uygun tasarlanmanın yanında yaşam alışkanlıklarını ve kültürel değerleri de korumaya yönelik referansa sahiptir (Akyıldız ve Olgun, 2020:34). Geleneksel ürün potansiyeline sahip olan bu yerleşimler, süregelen kültürü pratikler ve anlatımlar aracılığıyla yapı üretim sürecine yansıtan bir inşa aşamasını içermenin yanı sıra; geleneksel ruhu da korumakta ve sürdürmektedir. Geleneksel mimariyi yaratan ve uygulayan yapı ustalarının bilgi ve becerileri 'geleneksel zanaat' kapsamında somut olmayan kültürel miras (SOKÜM) değerlerini de referans alarak belgelenme ve korunmaya yönelik çalışmalara ihtiyaç duymaktadır. Özellikle geleneksel kırsal yerleşim alanının nitelikleri ve yapıları çevreyle birlikte korunumu sağlanan geleneksel zanaatlar 'hem kültürel pratikler/ anlatımları hem de geleneksel yapı geleneğinin bilgi birikimini uygulamalara/yaşam biçimlerine yansıyan kültürel birikim' ve somut olmayan kültürel miras kapsamında değerlendirilmelidir (Karakul, 2019:64).

Geleneksel mimariyi kuşatan sistemler süreci özellikle de kırsal mimarlık ürünlerinin kültürel, fiziksel ve ekolojik yönleriyle kullanım yöntemlerinin anlaşılmasına, korunmasına yönelik bütüncül ve rasyonalist yaklaşımların geliştirilmesinde önemli bir referans noktası olmuştur (Karakul, 2011:106). Kentsel yerleşimlerdeki yaşam biçimi, yapıları çevrede sürekli revizyonlara neden olmuş ve geleneksel mimariye özgün yapı stoğunda da bazı tahribatlar yaratmıştır. Özellikle kırsal yerleşimlerde halen hüküm süren geleneksel kültür ve mimari, modern yaşamın getirdiği alışkanlıklar, talepler, aşırı tüketim gibi nedenlerle kırsal yapı yapma sanatı ve kültürü konusunda da tehdit altındadır (Arpacıoğlu, 2016:134). Bu alanlar özgün geleneksel mimarinin yanı sıra yerleşim dokularında da bazı bozulmalar, yerel mimari özelliklerin ve geleneksel yapı sistemlerinin dönüşümlerine neden olmuştur. Bölgesel ve kültürel özelliklerle şekillenen, farklı inanç ve yaşam biçimlerine uyumlu, coğrafi iklim verilerine bağlı olarak yöresel yapı malzemelerini kullanma geleneği ile biçimlenen geleneksel mimari ve yapı teknikleri zengin yapı çeşitliliklerini yaratmıştır.

Geleneksel kırsal yerleşimlerin mimari de dâhil olarak üzere tüm kültürel değerleriyle korunmasının gerekliliği oldukça yakın bir zamanda anlaşılmıştır. Dünyada bu konuda yapılan dolaylı çalışmaların yanı sıra, 1962 yılında UNESCO tarafından Paris'te düzenlenen 'Yerleşmelerin ve Doğal Çevre Ortamlarının Kimliğinin ve Çekiciliğinin Korunması Konferansı', kırsal alanların korunmasına yönelik uluslararası çalışmalar kapsamında önemli bir dönüm noktası olmuştur. Bu konferansın sonrasında ortaya konulan tavsiye kararları da kırsal alanların korunmasına yönelik önemli bir çalışma olarak ele alınabilir (Eres, 2013:54). Bununla birlikte 1964 tarihli Venedik Tüzüğü ile 1970'li yıllarda düzenlenen Halk Mimarisi Uluslararası Kolokyumu, Kırsal Sitlerin ve Halk Mimarisi Örneklerinin Canlandırılması Sempozyumu, Vernaküler Mimari ve Çağdaş Yaşam İçindeki Yeri 3. Kolokyumu, İnşa Edilmiş Çevre ve Bütünleyici Doğal Elemanlar Sempozyumu,

Bölgesel Planlama İçinde Kırsal Mimari Sempozyumu ve Kırsal Alanda Mimari Miras Kolokiyumu gibi etkinlikler, kırsal mimari mirasın somut ve somut olmayan değerleriyle korunmasını gündeme getiren diğer uluslararası çalışmalardır (Madran ve Özgönül, 1999:42; Binan, 1999:78). Avrupa Konseyi tarafından 1979 yılında kırsal mimarlık mirasının korunmasına yönelik tavsiye kararları sunulmasıyla, bu mirasın korunması gereken bir değer olduğu açıkça belirtilmiştir. 1989 ve 1990 yıllarında bu konuda yeni tavsiye kararları da belirlenmiş ve bu kararlar zamanla genişletilmiştir (Madran ve Özgönül, 1999:42). Sonuçta kırsal mimari miras ve bu mirasla bir arada bulunan doğal çevre, tüm değerleriyle birlikte kültürel doğal çevre ortamı olarak kavramsallaşmıştır. Bu kavram genel olarak özel yeryüzü şekilleriyle; insan ve doğa etkileriyle oluşan, toplumun gelişmesini, yerleşimlerini ve özgün niteliklerini zaman ve mekân yönünden gösteren tanımlı bölge olarak ifade edilmiştir (Eres, 2016:22; Olğun, 2021:54).

ICOMOS tarafından her yıl hazırlanan Heritage@Risk (Tehdit Altındaki Kültür Mirası) raporlarında, dünyada mimari miras bakımından en hızlı bozulmanın kırsal mimarlık alanında olduğu ortaya koyulmuştur (URL 1). Bu durum, kırsal mimari mirası kültürel doğal çevre ortamı olarak bütüncül bir şekilde korumaya yönelik çözümler aranması sürecini beraberinde getirmiştir. Bu çözümlerin başında, son yıllarda pek çok disiplinle ortak çalışmaların yürütüldüğü turizm endüstrisinin entegrasyonu gelmektedir. Turizm, kültürden doğrudan etkilenen ve bu şekilde farklı kültürel verilerin ışığında tüm dünyaya yayılan bir hareket olarak bilinmektedir (Emekli, 2003). Bu bakımdan pek çok disiplinle yakından ilişki kurmakta ve kültürel mirası da kaynak alan büyük bir endüstriyi bünyesinde barındırmaktadır (Olğun, 2022:54).

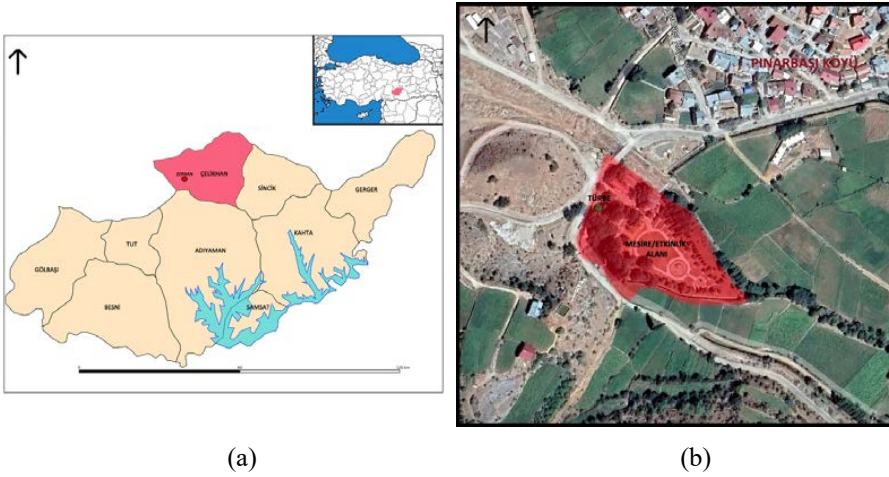
Turizm kavramının önemli bir uzantısı olarak inanç turizmi, inanç kültürünün çevresinde şekillenen somut ve somut olmayan değerleri içeren geniş kapsamlı bir uygulama alanıdır. Dünya’da ve Türkiye’de pek çok yerleşimde giderek öne çıkan inanç turizminde kaynaklar, inanç yapıları ve bu yapıların içinde/çevresinde biçimlenen ritüel odaklı mekânlar olmaktadır. Özellikle kırsal alanların korunması bağlamında ele alındığında inanç turizmi, hızla yitirilen değerlerin bir bütün olarak korunması ve geleceğe aktarılması bakımından önemli bir araç hâline gelmektedir. Bu anlamda inanç kavramının tüm kültürel getirileriyle korunması somut olmayan kültürel mirasın geleceğe aktarılmasını sağlarken; bu kavramın eyleme dönüştüğü mekânlar olarak günümüze ulaşan kırsal mimari mirasın korunması da somut kültürel değerlerin sürekliliğinin sağlanması açısından büyük önem taşımaktadır. Böylece inanç turizmi ve koruma kavramlarını, birbirleriyle fayda ilişkisi içindeki iki ayrı uygulama alanı/disiplin olarak değerlendirmek mümkündür.

## 2. Adıyaman / Zerban Ziyaret Yeri

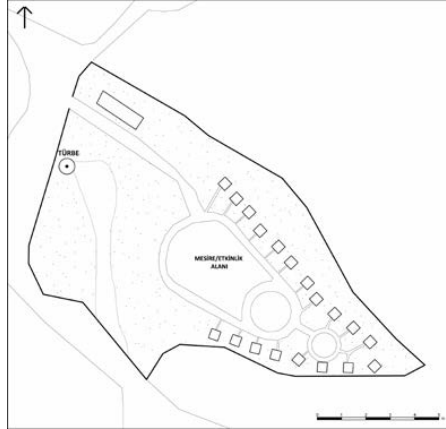
Zerban ziyaret yeri, günümüzde özellikle yörede yaşayan Aleviler için kutsal sayılan ve efsanelere konu olmuş Zerban suyunun çevresinde kurulmuş olup önemli bir inanç turizmi merkezidir. Zerban’da belli dönemlerde yapılan şenliklerde, burada yaşayanlar ve ziyarete gelenler mesire/etkinlik alanı içerisindeki türbeyi ziyaret ederek Zerban suyundan da içmektedirler (URL-2). Bu bağlamda Zerban suyunun yanında bulunan türbe ve yakın çevresindeki peyzaj alanı, hem somut hem de somut olmayan kültürel miras bakımından incelemeye değer niteliklere sahiptir.

## 2.1. Konumu ve Tarihçesi

Zerban ziyaret yeri, Adıyaman ili Çelikhhan ilçesine bağlı Bulam (Pınarbaşı) köyünde konumlanmaktadır. 164 ada 1-8 parsellerin tamamı üzerinde yer alan ziyaret yeri ve mesire/etkinlik alanı, Adıyaman kent merkezine yaklaşık 59 km, Çelikhhan ilçe merkezine ise yaklaşık 9 km mesafede; kentin kuzeyinde ve ilçenin batısında yer almaktadır (Şekil 1, Şekil 2). Alanda bulunan Zerban kaynak suyu, türbeye ve yanındaki mesire yerine de adını vermiştir. Çeşitli kaynaklarda türbenin yaklaşık 160 yıllık bir geçmişinin olduğu belirtilmekle birlikte, günümüzde alanda bulunan yapının ve yapıyı da kapsayan mesire/etkinlik alanının tarihi hakkında yeterli bilgi bulunmamaktadır (URL 3).



Şekil 1. Zerban ziyaret yerinin Adıyaman içindeki (a) ve Pınarbaşı köyü göre (b) konumu (URL 4 ve Google Earth, 2024'ten alınarak düzenlenmiştir.)



Şekil 2. Zerban ziyaret yerinin vaziyet planı şeması

Zerban ziyaret yeri, somut olmayan kültürel miras değeri bakımından konu olduğu efsanelerle öne çıkmaktadır. Bu efsanelerden en yaygın olanı, bölgedeki tek ermiş kadının 'Zerban' olduğunu göstermektedir. Efsaneye göre evlenmek istediği Hasan Seydi'ye kavuşamayan Zerban, su olmayı dilemiş ve böylece Zerban kaynak suyu ortaya çıkmıştır. Bu su, Hasan Seydi'nin köyü olan Kotur köyüne kadar ulaşmakta ve

buraya kadar yavaş akarken, köyü geçtikten sonra hızlanmaktadır (Çifçi, 2020:621).

Zerban suyu, türbe ve mesire/etkinlik alanı, Adıyaman yöresindeki ve çevredeki Aleviler tarafından kutsal sayılmaktadır. Bu durum, alanın uzun yıllar boyunca Aleviler tarafından kullanılmasını ve günümüze ulaşmasını sağlamıştır. Böylece Zerban ziyaret yeri, hem inanç turizmi hem de somut ve somut olmayan kültürel değerlerin korunması bakımından incelemeye değer bir miras hâline gelmiştir.

## 2.2. İnanç Turizmi ve Koruma Bağlamında Nitelikleri

Zerban ziyaret yeri, yöre Alevilerinin uzun yıllar boyunca kutsal mekân olarak değerlendirdiği bir alandır. Ziyaret yerinin içinde bulunan peyzaj alanında yıl boyunca çok sayıda etkinlik düzenlenmektedir. Bu etkinliklerden bazıları şu şekilde sıralanabilir:

- Yılın hemen her günü alana gelen ziyaretçiler, kutsal olduğuna inandıkları Zerban suyundan içmekte ve bu suyun hastalıkları giderdiğini düşünmektedir (Şekil 3).
- Alanda her yıl kurbanlar kesilmekte, eşit olarak ayrılmakta ve ihtiyacı olanlara dağıtılmaktadır (Şekil 4).
- Yaz aylarında festivaller düzenlenmekte; bu festivaller kapsamında semah gösterileri yapılmakta, tiyatro oyunları sergilenmektedir.
- Hayır getirdiğine inanılarak lokma dağıtılmaktadır.
- Türbe ve çevresinin bakımı için düzenli olarak para toplanmakta ve bu gelir ile alanın geleceğe aktarılması sağlanmaktadır (Rençber, 2014:212; Bulut, 2022).



Şekil 3. Kutsal kabul edilen Zerban suyu (Yazar arşivi, 2022)



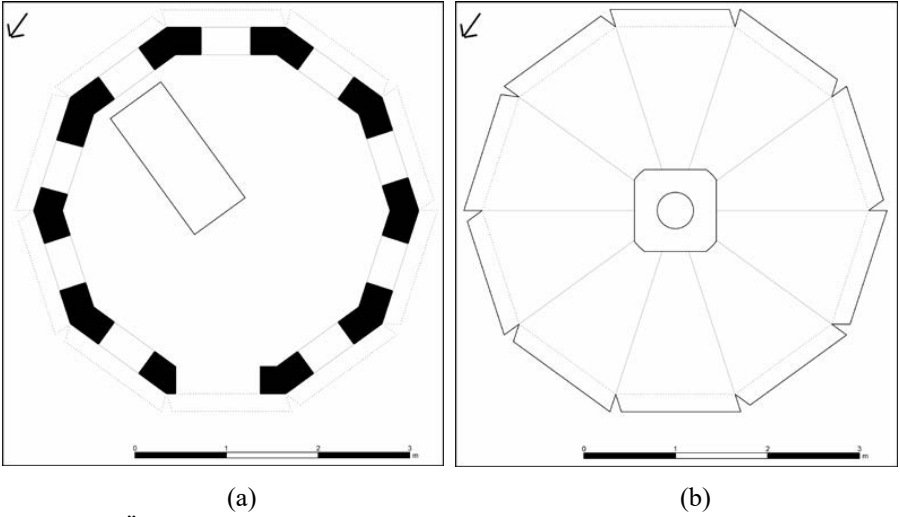
**Şekil 4.** Zerban ziyaret yerinde kurban dağıtımı (URL 3)

Yukarıda ifade edilen tüm değerler, Zerban ziyaret yerinin somut olmayan kültürel mirası olarak büyük önem taşımaktadır. Somut kültürel miras olarak ise Zerban ziyaret yerinde konumlanan türbe yapısı, yığma ve betonarme yapım sistemlerinin birlikte kullanıldığı; taş, beton ve demir malzemenin ana yapı malzemelerini oluşturduğu, özgün niteliklerini büyük oranda yitirmiş bir yapıdır. Alanın girişinde, batı yönünde konumlanan yapı, peyzaj alanına göre yüksek bir kotta bulunmaktadır. Zeminden yaklaşık 15 cm yükseklikte beton bir platformun üzerine oturmaktadır. Her biri yaklaşık 130 cm genişliğinde ve 270 cm yüksekliğindeki on eşit kenardan oluşan yapıda subasman seviyesine kadar taş malzeme görülmektedir. Kubbe biçimindeki yeşil boyalı üst örtünün tepe noktasında dört kenarlı ve üzeri küçük bir kubbe ile örtülü olan ışıklık bulunmaktadır (Şekil 5, Şekil 6). Bu hâliyle üst örtü, malzeme bakımından özgün olmasa da form ve renk olarak yöre Alevilerinin kutsal mekânlarının üzerini örtmek için kullandıkları özgün kubbe biçimini ve rengini yansıtmaktadır. Yöre halkı tarafından, geçmişte bu alanda benzer forma sahip olan taş malzemeli bir türbe yapısının bulunduğu; ancak bu yapının yıkılarak yerine günümüzdeki yapının inşa edildiği ifade edilmiştir (Şahin, 2022; Yılmaz, 2022).





Şekil 5. Zerban ziyaret yerinde bulunan türbenin genel görünümü (Yazar arşivi, 2022)



Şekil 6. Özgün türbe yapısını ifade eden şematik kat planı (a) ve üst örtü planı (b) (Şahin, 2022; Yılmaz, 2022 ve Bulut 2022 ile yapılan kişisel görüşmelerden yararlanılarak yazar tarafından hazırlanmıştır)

Zerban ziyaret yerinde bulunan türbenin iç mekânı tek odalıdır. Odayı oluşturan tüm kenarlarda kemerli birer pencere bulunmaktadır. Pencere boyutları 54x95 cm'dir. Kapı boyutu ise 92x176 cm'dir. Pencerelerden bazılarının üzerinde sonradan yerleştirilen Hz. Ali figürleri yer almaktadır. Zeminde bulunan sandukanın, türbedeki yatırın yerini gösterdiğine inanılmaktadır (Şekil 7). Çimento esaslı malzeme ile kaplı

olan zeminin üzeri halılarla örtüldür. Oldukça mütevazı niteliklere sahip olan yapı, ziyaret yeri için bir röper noktası olarak değerlendirilmektedir. Kutsal Zerban suyunun kenarında olması da bu özelliğini güçlendirmektedir.



**Şekil 7.** Zerban ziyaret yerinde bulunan türbenin iç mekân görünümü (Yazar arşivi, 2022)

Zerban ziyaret yeri; ev sahipliği yaptığı ritüeller, türbe yapısı ve çevresi ile kutsal sayılan su ögesi birlikte ele alındığında, inanca yönelik somut ve somut olmayan kültürel mirasıyla oldukça zengin bir alan olarak değerlendirilebilir. İnanç turizmine kaynaklık edebilecek nitelikte olan bu zenginlik, koruma-turizm ilişkisi bağlamında karşılıklı fayda sağlayabilecek özelliktedir. UNESCO ve ICOMOS'un kırsal alanların korunması konusunda yaptıkları çalışmalar ve yayınladıkları kararlar göz önünde bulundurulduğunda, Zerban ziyaret yerinin bozulmasının önlenmesi, türbe ve kutsal suyun varlığını devam ettirmesi, etkinlik alanının korunması ve periyodik olarak tekrarlanan ritüellerin geleceğe aktarılması uluslararası yasa ve tüzükler çerçevesinde ele alınması gereken, güvence altındaki bir konudur.

### **Değerlendirmeler ve Sonuç**

İnsan yaşamının önemli bir parçası olan inanç, mekânların ve yerleşim alanlarının şekillenmesinde dikkat çeken parametrelerden biridir. Farklı inanç, din ve mezheplere ev sahipliği yapan ibadet yapıları ve yakın çevreleri inanma biçimlerine bağlı olarak yerleşim alanlarındaki mekân niteliklerini etkilemektedir. Bu bağlamda Anadolu'nun turistik yönden yüksek potansiyele sahip geleneksel kırsal yerleşimleri, fiziki mekânları ve açık toplanma alanları ile önemli bir turizm dalı olan 'inanç turizmi' açısından büyük değer taşımaktadır. Bu yerleşimlerde toplumsal anlamda pek çok inanç ve din grupları tarafından 'kutsal alanlar' olarak atfedilen doğal ve yapay

çevreler, inanç turizmi için önemli bir kapasiteye sahip olmuştur.

Özellikle Anadolu'da yoğun olarak görülen Alevilik geleneğinin mekâna yansması bağlamında oldukça köklü ve özgün yapı ve peyzaj alanı örnekleri bulunmaktadır. Bu yönüyle Alevilik kültürünün ibadet ve ziyaret alanlarını biçimlendirdiği noktalardan biri olan Zerban ziyaret yeri, Adıyaman ili Çelikhan ilçesine bağlı Pınarbaşı köyünde yer almaktadır. Bu yerleşim alanında inancın, mimariye ve doğal çevreye toplumsal ve kültürel etkenlerle birlikte aşağıda sıralanan şekilde pek çok katkı sunduğu görülmektedir:

- Somut ve somut olmayan değerleri ile belli oranda korunan türbe ve yakın çevresi, hem mekânsal/strüktürel özellikler bağlamında hem de kullanım biçimleri, sahip oldukları işlevler ve yansıttıkları öğretilere dair özgün nitelikleriyle birlikte günümüze kadar ulaştırılabilmıştır.
- Alevilik öğretisinin sahip olduğu ritüellerin ve somut olmayan kültürel değerlerin orijinal özellikleriyle büyük oranda korunduğu ve uygulamalarla ziyaretçilerin tecrübe etmelerine fırsatlar sunduğu; bu öğretinin içeriklerinin alanda sürdürüldüğü görülmektedir.
- Yerleşim alanında yaz aylarında festivaller düzenlenmekte, semah gösterileri yapılmakta ve tiyatro oyunları sergilenerek köy, ilçe ve kent bazında sosyo-kültürel yaşama destek sunulmaktadır.
- Kesintisiz olarak hemen her gün ziyaretçilerin ve turistlerin bulunduğu alanda, kutsal olduğuna inanılan suyun şifa bulmak amacıyla kullanımına devam edilmektedir.
- Kutsal olarak değerlendirilen alanda her yıl kurbanlar kesilerek eşit miktarlarda paylaşılacak, ihtiyacı olanlara dağıtılmakta ve bu etkinlikle toplumsal dayanışmaya da katkı sunulmaktadır.
- Toplumsal birlikteliğe de aracılık eden 'yöresel lokma ikramı', inanç yönünden hayır getirildiğinin düşünülmesi nedeniyle yerleşim alanının sakinlerine ve ziyaret edenlere yönelik olarak gerçekleştirilmektedir. Böylece geleneksel kültür olan misafir ağırlama ve ikramda bulunma duygusu, açık alanda gerçekleştirilerek geniş kitleye ikramlar ulaştırılmaktadır.
- Yerleşim alanındaki türbe ve çevresinin bakımı için halktan ve ziyaretçilerden gönüllülüğe esas -düzenli olarak- maddi yardım toplanmakta; elde edilen gelirlerle yerleşimdeki doğal ve yapay alanın gelecek nesillere aktarılması sağlanarak 'mekânsal ve kültürel sürdürülebilirliğe' de destek sunulmaktadır.

Toplumsal yapıyı, dini mekânsal özgünlükleri ve somut olmayan kültürel değerleri yansıtan inanç yapıları ve bu yapıları çevreleyen açık alanlar; kendi özgün temsil değerleriyle korunmalı, yöreyi, inancı ve kullanıcılarını sembolize eden eşsiz ruhuyla yaşatılarak gelecek kuşaklara da aktarılabilir (Olgun ve Akyıldız, 2021:532). Bu anlamda Sahip olduğu dini değerler ve kültürel birikimi ile Zerban ziyaret alanının, bulunduğu coğrafyada henüz bünyesinde barındırdığı üst düzey potansiyeli yansıtamadığını ve korunmasına yönelik yeterli çalışmanın bulunmadığını belirtmek mümkündür. Bu durum, turizm açısından sahip olduğu potansiyelin henüz yeterince tanıtılmamış ve turizm kapasitesi açısından alana yönelik farkındalığın sağlanamamış olması ile yakından ilişkilidir. Bu bağlamda aşağıda sıralanan öneriler ile Zerban ziyaret yerinin somut ve somut olmayan kültürel miras bakımından korunmasına ve geleceğe aktarılabilmesine olumlu yaklaşımlar getirilebileceği düşünülmektedir:

- Sosyo-kültürel değerleri, toplumsal yapıyı, dini mekânsal pratikleri temsil eden inanç yapıları; kendi özgün temsil değerleriyle korunarak, yerleşim alanlarını ve sakinlerini sembolize eden ruhuyla yaşatılmaya ihtiyaç duymaktadır. Zerban

ziyaret yeri de bu bağlamda ele alınmalıdır.

- Özgün değerleri, somut olmayan kültürel misyonları ile Zerban ziyaret yerinin gelecek nesillere aktarılması; sosyal, kültürel ve mekânsal sürdürülebilirliğe de destek sunması gerekmektedir.
- Yöreye ait somut olmayan kültürel değerleriyle, mekânsal ve strüktürel yapısıyla, fiziki çevresiyle bir arada korunmaya ihtiyaç duyan Zerban ziyaret alanı ve sahip olduğu Alevi gelenekleri / ritüelleri sosyal, kültürel, dini, etnik ve mekânsal özgünlükleri ile bir bütün olarak değerlendirilmelidir.
- Adıyaman ili Çelikhhan ilçesine bağlı Bulam (Pınarbaşı) köyünde yer alan bu ziyaret alanı, ulaşım alternatifleri ile desteklenmeli, civar illerdeki kültür rotalarına dâhil edilerek daha geniş kitlelerin tecrübe ettirilmesine imkân sağlanmalıdır. Gerekli görüldüğünde bu alanı da kapsayan yeni inanç/kültür rotalarının da üretilmesi bütüncül korumaya katkı sağlayacaktır.
- İnanç turizminden elde edilecek gelirleri daha geniş bir yelpazeye yayarak, özellikle farklı ekonomik sorunlarla karşı karşıya kalan, kırsal kesimde yaşayan yerleşik halkın bu potansiyel değerden istifade etmesi olumlu gelişmeleri beraberinde getirecektir.
- İnanç turizmi faaliyetlerinden beklenen faydanın sağlanabilmesi için, yerleşim alanının sahip olduğu yerel sermayenin harekete geçirilmesi, teşvik edilmesi, cesaretlendirilmesi ve yeterli bilince kavuşturularak farkındalığın artırılması önem taşımaktadır.
- İnanç turizmi açısından önemli bir değeri olan Zerban ziyaret alanı ve çevresinin diğer alternatif turizm faaliyetleri ve farklı temalı kültür rotalarına da dâhil edilerek desteklenmesi gerekmektedir.
- Kültür rotalarına dâhil edilmesi gereken yerleşim alanına gününbirlik gelen turistleri hem bölgede tutmak, çevreyi deneyimletmek, alış-veriş yapmalarına ve yeme-içme ihtiyaçlarını alandan karşılamalarına ortam sağlamak; hem de konaklama alternatifleri (otel, motel, kır evi, pansiyon vb.) sunarak uzun süreli konaklamaya imkân sağlamak koruma bağlamında da faydalı olacaktır.
- Kamu, özel teşebbüs, sivil toplum kuruluşlarınca cesaretlendirilmesi ve teşviklerle desteklenmesi gereken bu yerleşim alanı, devletin yapacağı planlı ve teşvik edici çalışmalarla ve örnek olacak (konaklama, alış-veriş fırsatları yaratan) ek tesislerle yerel sermaye cesaretlendirilmelidir.

İnanç turizmi açısından Anadolu'nun mevcut olan potansiyelinin belirginleştirilmesi, ülkemizde yeteri kadar tanınmayan pek çok mekânın cazibesinin artırılması kırsal yerleşim alanlarına destekler sunacaktır. Sonuç olarak Zerban hakkında çok disiplinli olarak bütüncül korumaya dair kararlar verilmesinin, inanç turizminin koruma bağlamında bir aracı olarak ele alınmasının ve buna yönelik uygulamaların özgün niteliklere uygun olarak gerçekleştirilmesinin, somut ve somut olmayan kültürel mirasın korunması ve sürdürülebilirliği bağlamında olumlu olacağı düşünülmektedir.

### Kaynaklar

- Akyıldız, Nihal Arda ve Olğun, Tuba Nur (2020). *Geleneksel Yapılarda Yaşlı ve Engelli Erişilebilirliğinin İrdelenmesi: Malatya-Balaban Geleneksel Evleri Örneği*. Sosyal Politika Çalışmaları Dergisi, Cilt 1, 31-48.
- Akyıldız, Nihal Arda (2020). *The Importance of Vernacular Architecture with Tangible Cultural Heritage Value in Sustainable Development: Analysis of Traditional Safranbolu Town*. International Journal of Engineering Research and Development, 16(11), 49-57.

- Arpacioğlu, Ümit (2016). *Kırsal Sürdürülebilirlikte Yeni Bir Model: Köyünü Yaşat Projesi*. Yapı Dergisi, 421, 132-138.
- Arslan, Mustafa. (2011). *Paranormalizm ve Din*. İstanbul: Bilsam Yayınları.
- Avcı, Muharrem. (2023). *Kutsal Alanlar, Coğrafi İşaretler, Kültür Ve İnanç Rotalarının İnanç Turizmi Açısından Değerlendirilmesi*. Türkiye Mesleki ve Sosyal Bilimler Dergisi, 5(13), 26-43.
- Aydın, Oğuz. (2012). *AB'de Kırsal Turizmde İlk 5 Ülke ve Türkiye'de Kırsal Turizm*. KMÜ Sosyal ve Ekonomik Araştırmalar Dergisi, 14 (23): 39-46.
- Bektaş, Cengiz (2001). *Halk Yapı Sanatı*. Literatür Yayınları, İstanbul.
- Binan, Can (1999). Mimari koruma alanında Venedik Tüzüğü'nden günümüze düşünsel gelişmenin uluslararası evrim süreci. (1. Baskı). İstanbul: YTÜ Mimarlık Fakültesi Yayınları.
- Binan Ulusoy, Demet (2007). *Tarihi ve Mimari Kültürel Miras Alanlarının Sürdürülebilir Korunması*. Şehir ve Toplum, Marmara Belediyeler Birliği Kültür Yayınları, 9, 23-32.
- Bulut, H. (2022). Zerban ziyaret yerinde yapılan sözlü görüşme, 12.05.2022.
- Çam, Oğuz ve Çelik, Cengiz. (2023). *Turizm ve Batıl İnançlar*. Kafdağı, 8(1), 113-151.
- Çiğçi, Tekin (2020). İnanç Sembolizminde Kutsal Bir Varlık Olarak Su: Adıyaman Örneği Üzerinden Bir İnceleme. Kavramlar ve Kuramlar Düşünce Bilimleri, 1, 619-639.
- Eres, Zeynep. (2013). *Türkiye'de Geleneksel Kırsal Mimarinin Korunması: Tarihsel Süreç, Yasal Boyut*. Nur Akın'a armağan (4. Baskı) içinde (457-469). İstanbul: YEM Yayınları.
- Eres, Zeynep (2016). *Mimari Ve Arkeolojik Koruma Kültürü Üzerine Yazılar*. (5. Baskı). İstanbul: Arkeoloji ve Sanat Yayınları.
- Emekli, Gözde (2006). *Coğrafya, Kültür ve Turizm: Kültürel Turizm*. Ege Coğrafya Dergisi, 15(1-2): 51-59.
- Karacoşkun, M. Doğan (2004) *Dini İnanç-Dini Davranış İlişkisine Sosyo-Psikolojik Yaklaşımlar*. Din Bilimleri Akademik Araştırma Dergisi, 4(2), 23-35.
- Karakul, Özlem (2011). *An Integrated Approach to Conservation Based on The Interrelations of Tangible and Intangible Cultural Properties*. METU Journal of The Faculty of Architecture, 28(2), 105-125.
- Karakul, Özlem (2019). *Kerpiç Mimaride Bezeme*. Yapı Dergisi, 447, 64-71.
- Krech, David ve Crutchfield, Richard (1980). *Sosyal Psikoloji: Teori ve Problemler*. (Çev: E. Güngör) İstanbul: Ötügen Yayınları.
- Madran, Emre ve Özgönül, Nimet (2005). *Kültürel ve doğal değerlerin korunması*. (1. Baskı). Ankara: TMMOB Mimarlar Odası Yayınları.
- Olğun, Tuba Nur (2021). *Malatya Yöresi Kırsal Kerpiç Mimari Mirasın Nitelikleri, Koruma Sorunları Ve Öneriler*. Doktora Tezi, Dokuz Eylül Üniversitesi Fen Bilimleri Enstitüsü, İzmir.
- Olğun, Tuba Nur ve Akyıldız, Nihal Arda (2021). *İnanç-Mekân İlişkisi Bağlamında Cemevi Yapılarının Korunması: Malatya Arapgir Onar Köyü Cemevleri*. Türk Kültürü ve Hacı Bektaş Veli Araştırma Dergisi. 100, 515-535.
- Olğun, Tuba Nur (2022). *Malatya/Battalgazi Yerleşiminde Koruma-Turizm İlişkisinin İncelenmesi*. Karesi Mimarlık Dergisi, 1 (1), 44-63.
- Özgünler, Mustafa (2017). *Kırsal Sürdürülebilirlik Bağlamında Geleneksel Köy Evlerinde Kullanılan Toprak Esaslı Yapı Malzemelerinin İncelenmesi*. Journal of Architectural Sciences and Applications, 2(2), 33-41.
- Rençber, Fevzi (2014). *Adıyaman Alevilerinde Türbe veya Yatur Ziyareti*. Türk Kültürü ve Hacı Bektaş Veli Araştırma Dergisi, 71, 209-220.
- Rudofsky, Bernard (1965). *Architecture without Architects: A Short Introduction to Non-Pedigreed Architecture*. Doubleday & Company Inc, New York.
- Sarı, C., Çakır, G., Başkurt, M., 2022, *Yerel Halkın İnanç Turizmine Karşı Tutumları: Akçaeniş ve Tekke Köyleri (Elmalı) Örnekleme*, Sosyal ve Beşeri Bilimlerde Araştırma ve Değerlendirmeler – I, Gece Kitaplığı yayınları, s.161-185 Ankara.
- Sarı, C., Ulusoy Derin A., 2022, *Geleneksel Abdal Musa Sultan Anma Törenlerinin İnanç Turizmi Kapsamında Değerlendirilmesi*, Socrates Journal of Interdisciplinary Social Studies S.:24, s.: 1-19, Ankara. <https://socratesjournal.org/index.php/pub>

- Şahin, D. (2022). Zerban ziyaret yerinde yapılan sözlü görüşme, 12.05.2022.
- Yılmaz, D. (2022). Zerban ziyaret yerinde yapılan sözlü görüşme, 12.05.2022.
- URL-1. Heritage@Risk raporu. Web: <https://www.icomos.org/en/what-we-do/risk-preparedness/heritage-at-risk-reports> (Erişim Tarihi: 18.04.2024)
- URL-2. *Zerban Ziyaret Alanı*. Web: <https://www.duybunu.com.tr/tr/adiyaman/celikhan/gezi-rehberi/zerban-mesire-alani/> (Erişim Tarihi: 15.04.2024)
- URL-3. *Bulam 'ın 158 Yıllık Zerban Lokması*. Web: <https://www.gozdetv.com.tr/bulamin-158-yillik-zerban-lokmasi-1864-haberi> (Erişim Tarihi: 15.04.2024)
- URL-4. Çelikhan Haritası. <https://www.harita.gen.tr/ilce/24-adiyaman-celikhan/> (Erişim Tarihi: 16.04.2024)

### Extended Abstract

Rural architecture is an important value whose conservation is emphasized by international laws and regulations. The structures located in rural areas and the intangible cultural values revealed with these structures have attracted attention and interest in recent years with their unique qualities. It is known that there are many residential areas in Anatolia that conserve their unique rural architectural qualities and cultural data. A significant part of these settlements are located in the Eastern and Southeastern Anatolia Regions. However, despite the density of these settlements and their unique qualities, the rural areas in the region are still not at the highest point that can be reached in terms of the use of tourism potential. The historical background of these areas enables important practices, especially in terms of religious tourism. Zerban visiting place located in Adıyaman, one of the leading settlements of the region in terms of tangible and intangible cultural values related to faith, stands out as an important example in terms of observing and developing religious tourism in rural areas.

Zerban visit place is an important faith tourism center established around the Zerban water, which is considered sacred and the subject of legends, especially for the Alevis living in the region and the surrounding area. During the festivals and other events held in Zerban at certain periods of the year, residents and visitors visit the tomb within the recreation/event area and drink the Zerban water, which is believed to be sacred. In this context, the tomb located next to the Zerban water and the open area in its immediate surroundings have qualities worth examining in terms of both tangible and intangible cultural heritage. The Zerban spring water in the area gave its name to the tomb and the recreation area next to it. Although it is stated in various sources that the tomb has a deep-rooted history, there is not enough information about the history of the structure in the area today and the recreation area/activity area that includes the structure.

In the study, it was seen that when the rituals hosted by the Zerban visitation site, the tomb structure and its surroundings, and the water element considered sacred are taken together, it can be evaluated as a very rich area with its tangible and intangible cultural heritage related to faith. This wealth, which can be a source of religious tourism, is capable of providing mutual benefit in the context of conservation-tourism relationship. Considering the work done and the decisions published by UNESCO and ICOMOS on the conservation of rural areas, preventing the deterioration of the Zerban visiting place, continuing the existence of the shrine and holy water, protecting the activity area and transferring the periodically repeated rituals to the future; it is a protected issue that must be addressed within the framework of international laws and regulations. As a result, it is thought that making multidisciplinary holistic conservation decisions about the area, considering religious tourism as a tool in the context of conservation, and carrying out the relevant practices in accordance with the original characteristics will be positive in the context of the protection and sustainability of tangible and intangible cultural heritage.