

33. Covid-19 Pandemisinin Toplumsal Deęiřime Etkileri: Elazığ Örneęi¹

Ferda BAřGÜN²

Adem DOęAN³

APA: Bařgün, F. & Doęan, A. (2024). Covid-19 Pandemisinin Toplumsal Deęiřime Etkileri: Elazığ Örneęi. *RumeliDE Dil ve Edebiyat Arařtırmaları Dergisi*, (39), 567-592. DOI: 10.29000/rumelide.1471512.

Öz

Tarih boyunca pandemilerin toplumları kısa sürede çok yönlü olarak etkiledięi ve toplumsal deęiřimlere yol açtıęı görölmüřtür. Covid-19 pandemisi 2019 yılının sonlarında ortaya çıkarak küresel düzeyde etkileri olmuş ve toplumsal düzeyde bir dizi deęiřimi gerekli kılmıřtır. Modern dünyanın ilk karřılařtıęı pandemi olan Covid-19'un insan saęlığını tehdit eden yönleri tüm toplumlarda bir panik dalgası meydana getirmiřtir. Bu pandemi küresel bazda toplumları etkisi altına alarak normal hayat akıřını bir anda deęiřirmiřtir. Bu kapsamda yüz yüze etkileřim alanları sınırlandırılmıř ve uzaktan etkileřimi saęlayan yöntemlere yönelim artmıřtır. Pandemi sürecinin neden olduęu yasaklar ve kısıtlamalar kapsamında iletiřim ihtiyacı daha da artarken uzaktan eriřimi saęlayan dijital iletiřim araçlarına yeni misyonlar yüklenmiřtir. Bu çalıřma, son yüzyılın ilk pandemisi olan Covid-19 pandemi sürecinin toplumları nasıl etkiledięini literatürdeki dięer çalıřmalara göre daha bütüncül bir yaklařımla ele almaktadır. Pandemi sürecine iliřkin literatürde yapılan arařtırmalar bu sürecin farklı boyutlarını ele almasına karřın bu çalıřmada, pandemi sürecinin toplumdaki gündelik hayat akıřına etkileri kapsamlı bir řekilde incelemeye tabi tutulmuřtur. Dolayısıyla bu arařtırma, Covid-19 pandemisinin, toplumsal deęiřime etki eden faktörler çerçevesinde toplumların sosyal yařamlarında ne tür deęiřimler yařandıęını ortaya koymayı amaçlamaktadır. Bu amaç doęrultusunda Elazığ ilinde yapılan alan arařtırması ile pandemi sürecinin toplumsal deęiřim sürecine etkisi ortaya konulmaya çalıřılmıřtır. Bu çerçevede, veriler yüz yüze anket teknięi kullanılarak 1.100 örnekleme ile görüřülerek elde edilmiřtir. Arařtırmadan elde edilen bulgular kapsamında pandemi süreci toplumsal kaygı düzeyini artırmıř; eęitim, ekonomi, iletiřim pratikleri ve toplumsal yařamı yeni normallere göre řekillendirmiřtir.

¹ **Beyan (Tez/ Bildiri):** Bu makale "Covid-19 Pandemisinin Bireylerin İletiřim Alıřkanlıklarına Etkisi: Elazığ Örneęi" isim-li doktora tezi çalıřması kapsamında üretilmiřtir.

Bu çalıřmanın hazırlanma sürecinde bilimsel ve etik ilkelere uyulduęu ve yararlanılan tüm çalıřmaların kaynakçada belirtildięi beyan olunur.

Çıkar Çatıřması: Çıkar çatıřması beyan edilmemiřtir.

Finansman: Bu arařtırmayı desteklemek için dıř fon kullanılmamıřtır.

Telif Hakkı & Lisans: Yazarlar dergide yayınlanan çalıřmalarının telif hakkına sahiptirler ve çalıřmaları CC BY-NC 4.0 lisansı altında yayımlanmaktadır.

Etik İzni: Fırat üniversitesi Etik Komisyonu tarafından 21.12.2020 tarihli, 430961 sayılı kararla etik izni verilmiřtir.

Kaynak: Bu çalıřmanın hazırlanma sürecinde bilimsel ve etik ilkelere uyulduęu ve yararlanılan tüm çalıřmaların kaynakçada belirtildięi beyan olunur.

Benzerlik Raporu: Alındı – Turnitin, Oran: %7

Etik řikayeti: editor@rumelide.com

Makale Türü: Arařtırma makalesi, **Makale Kayıt Tarihi:** 06.02.2024-**Kabul Tarihi:** 20.04.2024-**Yayın Tarihi:** 21.04.2024; **DOI:** 10.29000/rumelide.1471512

Hakem Deęerlendirmesi: İki Dıř Hakem / Çift Taraflı Körleme

² Öğr. Gör. Dr., Fırat Üniversitesi, Teknik Bilimler Meslek Yüksekokulu / Lect.. Dr., Fırat University, Vocational School of Technical Sciences (Elazığ, Türkiye), fbasgun@firat.edu.tr, **ORCID ID:** 0000-0001-8895-5917, **ROR ID:** https://ror.org/05teb7b63, **ISNI:** 0000 0004 0574 1529, **Crossreff Funder ID:** 100009096

³ Prof. Dr., Fırat Üniversitesi, İletiřim Fakóltesi / Prof., Ist Fırat University, Faculty of Communication (Elazığ, Türkiye), ademdogan@firat.edu.tr, **ORCID ID:** 0000-0003-0933-6072 **ROR ID:** https://ror.org/05teb7b63, **ISNI:** 0000 0004 0574 1529, **Crossreff Funder ID:** 100009096

Anahtar Kelimeler: Covid-19, Pandemi, Toplumsal Değişim, Elazığ

Effects of Covid-19 Pandemic on Social Change: Elazığ Case⁴

Abstract

Throughout history, pandemics have had multifaceted and profound impacts on societies, leading to societal changes. The COVID-19 pandemic, which emerged in late 2019, has global consequences, necessitating various societal changes. As the first pandemic of the modern world, COVID-19 posed health threats, triggering waves of panic across all societies. This pandemic globally affected communities, abruptly altering the normal course of life. In response, face-to-face interactions were restricted, leading to an increased reliance on methods that facilitate remote communication. The prohibitions and restrictions imposed during the pandemic further heightened the need for communication, while digital communication tools facilitating remote access were assigned new missions. This study takes a comprehensive approach to understanding how the COVID-19 pandemic, the first pandemic of the last century, impacted societies. Although existing research on the pandemic addresses different dimensions, this study specifically examines the comprehensive effects of the pandemic on the daily lives of societies. Therefore, the research aims to reveal the changes in social life brought about by the COVID-19 pandemic within the framework of factors influencing societal change. An on-site survey conducted in the Elazığ province is utilized to explore the impact of the pandemic on the societal change process. Data was collected through face-to-face interviews with a sample of 1,100 participants. The findings from the research indicate that the pandemic increased societal anxiety levels, reshaped education, economy, communication practices, and societal life according to new norms.

Keywords: Covid-19, Pandemic, Social Change, Elazığ

Giriş

Tarih boyunca toplumlar, coğrafi koşullar, gelişen hayat standartları, salgın hastalıklar, felaketler, savaşlar, teknolojik gelişmeler gibi birçok farklı faktörün etkisi ile değişim göstermiştir. Tarım toplumundan zaman içerisinde geçirdiği değişimlerle sanayi toplumuna daha sonrada bilgi toplumuna evrilen modern toplum yapısı, 2019 yıllarının sonunda küresel düzeyde Covid-19 pandemisi ile karşı karşıya kalmıştır. Teknolojik çağdaki toplum yapısının karşılaştığı ilk pandemi olan Covid-19 küresel düzeyde dünyayı etkisi altına hızla almıştır. Modern dünya biranda daha önce karşılaşmadığı bir

⁴ **Statement:** This article was produced within the scope of the doctoral dissertation study titled "The Effect of Covid-19 Pandemic on Communication Habits of Individuals: Elazığ Case" within the scope of his doctoral dissertation study. It is declared that scientific and ethical principles have been followed in the preparation process of this study and all the studies used are stated in the bibliography.

Conflict of Interest: No conflict of interest is declared.

Funding: No external funding was used to support this research.

Copyright & Licence: The authors own the copyright of their work published in the journal and their work is published under the CC BY-NC 4.0 licence.

Ethics Permission: Ethical permission was granted by the Ethics Commission of Fırat University with the decision dated 21.12.2020 and numbered 430961.

Source: It is declared that scientific and ethical principles were followed during the preparation of this study and all the studies used are stated in the bibliography.

Similarity Report: Received - Turnitin, Rate: 7

Ethics Complaint: editor@rumelide.com

Article Type: Research article, Article Registration Date: 15.03.2024-Acceptance Date: 20. 04.2024-Publication Date: 21. 04.2024; DOI: 10.29000/rumelide.1471512

Peer Review: Two External Referees / Double Blind

hastalığın etkisine maruz kalırken sahip olduğu imkânlarla rağmen bu pandemiye yönelik çözümleri aynı hızda gerçekleştirememiştir. Bu bağlamda toplumlar, hızla pandemiye yönelik bir değişim sürecine zorunluluk kapsamında maruz kalmıştır.

Toplumların değişim süreci, Bauman'ın "değişmeye müsait bir dünya" (Bauman, 2012: 7) değerlendirmesindeki gibi değişen dünya yapısı ile toplumlarda değişim ve dönüşüme uğramaktadır. Toplumsal değişim, toplumların karşı karşıya kaldığı ekonomik, kültürel ve teknolojik gelişmelerin dışında karşılaştığı travmatik ve olağan üstü olaylar kapsamında da gerçekleşmektedir. Toplumların karşılaştığı savaşlar, doğal afetler ve hastalıklar gibi ani ve beklenmedik durumlar (Kılıç, 2021: 356) toplumlarda zorunlu ve çok hızlı dönüşümleri beraberinde getirmektedir. Bu kapsamda birçok toplum farklı zaman periyotlarında geniş coğrafyalara yayılan ve toplu ölümlere sebep olan birçok salgın hastalığa tanıklık etmiştir. Britanya adalarında 664 vebası (MÖ 668-664), Avrupa'da Justinianus pandemisi (MÖ 542-541), Kıbrıs pandemisi (MÖ 266-250), Avrupa, Asya Antoninus pandemisi (180-165) gibi, kayda alınan salgın hastalıklar dışında her yüzyılda sarsıcı etkilere neden olan yeni salgın hastalıkların ortaya çıktığı da bilinmektedir (Kılıç, 2021: 38-120). Bu kapsamda Covid-19 pandemisi de 2019 yılının sonlarında ortaya çıkmasına karşın 2020 yılının başlarında dünya geneline yayılarak Dünya Sağlık Örgütü tarafından pandemi olarak ilan edilmiştir. Modern insanın sınırları aşan teknolojileri kullanabilmesi ya da sahip olduğu bilgi ve gelişmişlik düzeyi bu salgına hızlıca çözüm üretilmesine olanak sağlayamamıştır. Toplumlar, bu pandeminin olağanüstü koşullarına rağmen değişime öncelikle direnç gösterse de pandeminin neden olduğu ölüm oranları sonucunda hükümetler tarafından alınan zorunlu tedbirlerle hızlı bir değişim süreci içerisine girmiştir.

Geçmişten bugüne yapılan araştırmalar kapsamında bu tarz büyük pandemilerle karşı karşıya kalan toplum yapılarında normal hayat algısı değişmiş, günlük yaşam şekilleri bile yerini hayatta kalma iç güdüsüne bırakmıştır. Salgın hastalıklar, özellikle sebep oldukları yüksek ölüm oranları ile insanları normal hayatın dışına çekip toplumsal yapıları hastalığa göre şekillenmiş bir toplum yapısına doğru çekmiştir. Fakat toplumlar bu süreçte her ne kadar hayatta kalma gereksinimini merkezde tutsalar da insanın sosyal bir varlık olması, bu travmatik hadiselerde toplumların iletişime ve dayanışmaya olan gereksinimlerini daha da artırdığını göstermektedir.

Covid-19 pandemisi, küresel düzeyde toplumları değişime zorlarken modern dünyanın toplumsal yapısını değişime uğratarak bireylerin yeni sosyal yaşam pratikleri kazanmalarına neden olmuştur. Modern çağın enformasyon toplumu, içinde bulunduğu pandemi sürecinin izolasyon, karantina ve sosyal mesafe gibi kısıtlamaları nedeniyle daha fazla dijitalleşmeye ihtiyaç duymaya başlamıştır. Bu nedenle yeni dijital sosyal yaşam ortamları benimsenmiş ve yüz yüze etkileşime yönelik ihtiyaçlara dijital imkânlar üzerinden çözümler üretilmiştir. Covid-19 pandemi süreci ile normal toplum anlayışı değişmiş ve toplum "yeni normal" anlayışına yönelmek zorunda kalmıştır. Covid-19 virüsü nedeni ile bir araya gelemeyen insanlar, "yeni normal" kapsamında artık dijital ortamlarda sanal ağlar aracılığıyla bir araya gelmeye başlamıştır. Bu kapsamda, toplumsal ilişkilerde daha fazla kullanılmaya başlanan dijital ağlar sosyal hayatın bir parçası haline gelmiş ve toplumların her kesimine ulaşabilecek kadar yaygınlaşmıştır. Modern toplumların sürekli artan teknolojik ihtiyaçları Covid-19 süreci daha da artırmış ve yeni dijital iletişim çözümlerini toplumun yaşamsal alanlarına dâhil olmuştur. Bu nedenle toplumlar küresel Covid-19 pandemisinin etkisi ile daha hızlı dijitalleşen toplumsal yapılara doğru şekillenmiştir.

Bu çalışmanın temel inceleme alanını pandeminin bireysel yaşam alışkanlıklarına etkisi bağlamında toplumsal değişimin hangi alanlarda gerçekleştiği üzerinedir. Bu kapsamda pandemi döneminde

bireylerin günlük yaşam pratikleri, iletişimi kullanma şekilleri, dijital iletişim ortamlarını kullanımları, aile içi yaşam pratikleri ve pandemi sürecinin sosyal ilişkileri üzerindeki etkileri araştırmanın temel konularını oluşturmaktadır. Araştırmadan elde edilen bulgular kapsamında örneklem gurubunun sosyo demografik özellikleri, Covid-19 hastalığına yakalanma durumları, pandemi dönemi yaşam pratikleri, değişen iletişim alışkanlıkları, aile içi iletişim şekilleri ve pandemi sürecindeki sosyal ilişkilerine dair veriler sunulmaktadır.

1. Toplumsal Değişim

Toplum, bireylerin bir araya gelmesiyle oluşan belirli ortak özellikleri taşıyan toplulukları tanımlamaktadır. Toplum, ortak özellikler çerçevesinde bir araya gelen her bir kişinin “diğer bireylerin kişinin kendisine belirgin olarak iyi ve değerli olduğunu belirten davranışları sergilemesinin, o kişinin diğer bireyler üzerindeki ahlaki hakkı prensibi” olarak tanımlanmaktadır (Goffman, 2014: 25). Bu prensip çerçevesinde bireyin toplumsallaşma aşaması, doğumdan itibaren başlayarak içinde bulunduğu sosyal ve kültürel çevresi aracılığıyla devam etmektedir (Özkan, 2011: 334).

Bireylerden oluşan toplum yapısı bireylerin zamanla farklı faktörlerin etkisi ile değişmeye başlamasıyla dönüşüm sürecine girmektedir. Toplumsal yapılarıdaki değişimler, 18. yüzyılın sonunda Fransız Devrimi ile Sanayi Devrimi'nin her alana etki eden yenilikleri kapsamında artış göstermeye başlamıştır (Giddens, 2012: 44-48). Toplumsal değişim nispi bir değişimdir. Hemen hemen tüm toplumlar belirli bir zaman diliminde, eski yapısından farklılaşarak değişmektedir. Ayrıca bu değişimin hızı ve boyutları zaman içinde farklılık göstermektedir. Bu kapsamda Alvin Toffler toplumsal değişimi birinci dalga formu olarak tarım toplumu, ikinci dalga formu olarak sanayi toplumu, üçüncü dalga formu olarak bilgi toplumu tanımlamasıyla üç dalga formunda açıklarken (Toffler, 2008), Nietzsche, Marx, Goffman ve Weber, “siyasi ve ahlâki kuralların, kilise kurumlarının, tarım ekonomilerinin, alışlagelmiş değerlerin geleneksel yapısının bölündüğü” (Turner, 2014: 15) sanayi toplumunda toplumun meydana gelişi ve değişimi etrafında ortak bir tanımlamada buluşmuşlardır. Marx toplumsal değişimi kapitalist sistemin ekonomik mantığında değerlendirirken (Erdoğan, 2011: 219), Nietzsche’de “en üst düzey güç istenci” (Bravo, 2006: 131-132) olarak benzer şekilde sanayi devrimi ile gerçekleşen toplumsal değişime dikkat çekmektedir.

Toplumsal yapılar, ekonomik ağlara doğru çekilirken Adorno’ya göre; kapitalist üretim ilişkileri kapitalist toplum yapılarını oluşturmaya başlamıştır (Adorno, 2007: 12). Tarihi süreçte toplumların değişimleri genel olarak daha yavaş seyrederken Bauman’ın (2018) tanımlamasıyla “teknolojik ilerlemelerin ekonomik değişimlere yol açması toplumsal değişimin hızını artırmıştır (Bauman, 2018: 18-22). Bu bağlamda 19 ve 20. yüzyıllardaki kitle kavramının da ortaya çıkmasıyla (Güngör, 2011: 228) toplumun kitle toplumuna dönüşmesi oldukça hızlı gerçekleşmiştir.

Toplumsal değişim daha geniş bir çerçevede değerlendirildiğinde, Sorokin’e göre; toplumsal değişimi sosyal düzen, sosyal hareket ve sosyal katılım olmak üzere üç temel faktör etkilemektedir. (Sorokin, 1994). Parsons ise; Sorokin’in toplumsal değişim bağlamında, “sosyal” kelimesi ile üç temel faktör olarak yaptığı sınıflandırmayı, “bir toplumda yaşanan kültür, inançlar, yapı, kurumlar, sosyal ilişkiler, ekonomik, sosyal, kültürel, teknolojik ve politik gibi faktörler” üzerinden açıklamaktadır. (Turner, 2014: 69-72). 20. yüzyıl sosyologlarından Robert Merton, toplumsal değişimin üç temel faktörünün insanların beklentileri, normlar (toplumda kabul edilen davranışlar) ve yapılar (toplumda sosyal ilişkilerin ve kurumların nasıl düzenlendiği) olduğunu ileri sürmüştür (Giddens, 2012: 59-63).

Görüldüğü üzere toplumsal değişme ile kastedilen, temelde toplumsal yaşayış ve ilişkilerde yaşanan değişimdir. Birçok düşünür de “toplumsal değişimi” farklı şekillerde yorumlayarak bu kavramı açıklamayı amaçlamıştır. Kavram üzerinde uzlaşma olmamasının temel nedenleri, toplum kavramı üzerinde genel bir uzlaşmanın olmaması ve toplumsal değişme ile ilgili farklı süreçlerin alınmasından kaynaklanmaktadır (Alpkaya vd., 2017: 7). Buna rağmen her çağda değişim olgusu çağın koşullarına göre gerçekleşmiş önce bireysel sonra toplumsal etkilere neden olmuştur. Özellikle teknolojik gelişmelerle toplumsal değişimin daha hızlandığı ve küresel bir toplum anlayışına doğru şekillendiği yapılan çalışmalarla güncelliğini hala koruyarak devam etmektedir.

1.1. Toplumsal Değişimi Etkileyen Faktörler

Toplumlar tarih boyunca farklı dinamiklerin etkisinde kalarak değişim süreci içerisine girmiştir. Bu dinamikler bazen bir teknolojik gelişimi içerirken bazense büyük felaketleri kapsayabilmektedir. Toplumsal değişimi etkileyen faktörleri genel olarak coğrafik faktörler, demografik faktörler, teknolojik faktörler, salgın hastalıklar ve küreselleşme olarak sıralanmaktadır.

Coğrafya, insanların ve toplumların hayatlarını etkileyen önemli etkenler arasında yer almaktadır. Fiziksel ve sosyal coğrafya, bir bölgenin nüfusunu, sağlık koşullarını, eğitim olanaklarını ve ekonomi düzeyini önemli ölçüde etkilemektedir (Bahar, 2009: 275). Fiziksel coğrafya; bir bölgenin iklimi, topoğrafyası ve doğal kaynakları gibi özellikleri ile insanların yaşamlarını nasıl etkilediği üzerinde dururken, sosyal coğrafya ise; bir bölgenin nüfusunun yapısı, ekonomik faaliyetleri, eğitim seviyesi gibi faktörleri ile insanların yaşamlarını nasıl etkilediğini belirlemektedir (Turner, 2014: 325).

Fiziksel coğrafyanın etkisi öncelikle o coğrafyada yaşayan insanları kapsamaktadır. Çünkü iklim koşulları ve coğrafi yapı, toplumsal yaşamda bireyin sosyolojik yaşamını da şekillendirmektedir (Giddens, 2012: 103). Bu bağlamda İbn Haldun’un “coğrafya kaderdir” değerlendirmesinin Marcuse (1990), Giddens (2012), Nietzsche (2001) gibi düşünürler tarafından da yayınlanan çalışmalarda desteklendiği görülmektedir.

İnsanın sosyolojik toplumsal yolculuğu, yaşadığı çevrenin etkisine bağlı olmasına rağmen fiziki değişimler her zaman insan kaynaklı gerçekleşmemektedir. Bazen coğrafi faktörler (deprem, sel, erozyon vb. gibi doğal afetler) insanları bir yerden başka bir yere göç etmesine etki ederek “tek yönlü” değişime neden olmaktadır (Kaya, 2022: 36). Coğrafi etkiler, doğal koşulların yanı sıra insan kaynaklı da olabilmektedir. Toplumların tüketim odaklı şekillenmesi ve sanayi sektöründeki kimyasal etkiler özellikle son yılların büyük sorunu olan iklim değişikliğine neden olmuştur (IPCC, 2020). Sanayileşme ve sonrasında gelişen teknolojik ilerlemelerle doğal kaynaklar sömürülmüş ve ekolojik denge bozulmaya başlamıştır. Bu sonuçlar son yıllarda o kadar ilerlemiştir ki hava ve su kirliliği gibi problemleri gölgede bırakacak şekilde küresel ısınma ve iklim değişiklikleri ortaya çıkmaya başlamıştır (Çelik ve Küçük, 2020: 12). Küresel ısınma ve iklim değişikliği, tüm dünyadaki toplumları etkileyen ciddi bir soruna dönüşmüştür. Bu değişiklikler, çeşitli biçimlerde toplumların hayatını etkileyebileceği gibi önlenmediğinde toplumları yok oluşa doğru götürebilecek etkilere sebep olabilmektedir (IPCC, 2022). Görüldüğü üzere, insanların neden olduğu küresel ısınma ve iklim değişikliği, tüm dünyada coğrafik unsurlar kapsamında toplumları etkileyen ve değiştiren her geçen gün daha da büyüyen bir problem olarak dikkat çekmektedir.

Demografik faktörlerde toplumları etkileyen ve değişimine neden olan önemli değişim faktörleri arasında yer almaktadır. Toplumların nüfusunu sayı olarak incelemekte olan bilim “demografi” olarak

tanımlanmaktadır (Dönmezer, 1984: 73). Bu terim, özellikle ulusların kendi nüfuslarının yapıları hakkında kayıtlar tutulmaya başladığı bir dönemde türetilmiştir (Giddens, 2012: 466). Nüfus yoğunluğunu temelde üç etken “doğumlar, ölümler ve göçler” etkilemektedir (Giddens, 2012: 466).

Nüfus yoğunluğu, bir toplumda yaşayan insanların sayısının birim alana oranı olarak tanımlanmaktadır. Nüfus yoğunluğu, bir toplumda yaşayan insanların yaşam şartlarını ileri düzeyde etkilemektedir (Türkiye İstatistik Kurumu, 2020). Bu nedenle demografi, nüfusun demografik özelliklerini (yaş, cinsiyet, eğitim, iş durumu, sosyoekonomik durum) gibi özelliklerini inceleyerek bu özelliklerin araştırma konularına nasıl etki ettiğini analiz etmektedir. Bu analizlerle nüfusun gelecekteki değişimlerini tahmin etmek için ön değerlendirmeler yapılmaktadır.

Demografik özellikler; bir nüfusun cinsiyet dağılımı, ekonomik durumu, eğitim durumu ve yaş aralığı gibi bireyin mevcut özelliklerini tanımlamaktadır (Dönmezer, 1984: 73). Demografik özelliklerin değişimi, toplumlarda “demografik geçiş sürecine” neden olmaktadır. 18. ve 19. yüzyılın sanayi devrimi, demografik dönüşümünün bir ürünü olarak yansımaktadır (Turner, 2014: 315). Savaşlar ve ekonomik sebeplerle gerçekleşen büyük göç olayları, toplumların demografik geçişlerini hızlandırmıştır (Kaya, 2022: 38). “Şehir kavramının ortaya çıkması” demografik geçiş sürecini ailesel faktörleri bile içine alacak şekilde gerçekleşmesine neden olmuştur (Turner, 2014: 315). Şehirleşmenin modernleşmeyi tetiklemesiyle doğumların denetim altına alınması (Kaya, 2022: 37) ve yaşam süresinin uzaması, yüksek doğum ve yüksek ölüm oranları veya düşük doğum ve düşük ölüm oranları sonuçları “demografik geçiş süreci” kapsamında açıklanabilmektedir (Duru, 2007: 169). Bu kapsamda 19. yüzyıl boyunca Avrupa şehirlerinde; kentsel göçün sonucu olarak doğum oranında gerileme, sağlık önlemleri ve tıbbi müdahaledeki ilerlemeler aracılığıyla hayatta kalan insan sayısında artışı içeren demografik bir geçiş deneyimlenmiştir (Turner, 2014: 324-325).

Toplum tipleri arasında önemli geçişler ve değişimleri çok hızlı gerçekleştiren insan kaynaklı faktörlerin başında teknolojik faktörler gelmektedir. Marshall McLuhan teknolojiyi toplumsal dönüşümlerin, temel nedeni olarak göstermektedir (Güngör, 2011: 151). İnsanlık tarihinin gelişim süreci de yine “Innis ve McLuhan’ın” yaklaşımlarında yer verdikleri teknolojik devrim ile gerçekleşmiştir (Yılmaz, 2008: 7). Fransız Devrimi ile Sanayi Devriminin 1789 yıllarında oluşturduğu yenilikler, çok büyük toplumsal değişimlerin temelini oluşturmuştur (Goffman, 2014: 44). Ulaşım alanındaki gelişmeler; buharlı gemi taşımacılığı ve demiryollarının artışıyla (Harvey, 1997: 120) insan, kendi yaşadığı coğrafya dışına çıkmış ve farklı toplumlarla daha fazla etkileşime geçmiştir (Baudrillard, 1998: 92). Sanayi devrimi ile ulaşım alanındaki gelişmeler (Postman, 1990: 175), bir coğrafyaya sıkışan toplum yapısını bir anda diğer toplumlara daha rahat ulaşabileceği imkânlarla ulaştırmıştır. Böylece “çalışma, güç ve üretim ilişkileri” gibi kavramlar, teknolojik imkânları elinde tutan kişilerin egemenliğine geçmiştir (Rigel vd., 2005: 18).

Kapitalist üretimin doğuşu, kapitalist kültürü oluşturmuş (Yaylagül, 2013: 114) ve bu kültür yapısı da toplumu, tüketim toplumuna doğru şekillendirmiştir (Baudrillard, 2013: 83-84). Batı Avrupa’da kapitalizmin yükselişi teknoloji ile bu faktörlerin gelişiminden kaynaklanmıştır. Üretim artırıldıkça teknolojik gelişmelerle kitlesel üretim ortaya çıkmıştır (Adorno, 2007: 21). Kapitalist kitlesel üretimin gelişmesi ve “işbölümünün artması, nüfusun kırsaldan kentlerde toplanmasını, karar alma süreçlerinin merkezleşmesini, iletişim teknolojilerindeki gelişmeleri, kitlesel işçi hareketleri ile birlikte” kitle toplumu ve kitle kültürünü oluşturmuştur (Erdoğan, 2011: 469). Bu kapsamda oluşan kitle toplumu kavramıyla, teknolojik gelişmelerle her çıkan yeni kitle iletişim aracı da toplumsal dönüşümlere neden olmuştur (Theodor, 2007).

Salgın hastalıklar, toplumsal değişimleri kitlesel bazda etkileyen doğal afetler arasında yer almaktadır. Salgın hastalıklar hızlı yayılan ve bireyden bireye hızlı geçen (WHO, 2021) toplumsal büyük salgınlara da (Durkheim, 2013: 74) sebep olabilen bir hastalık türüdür. Bu nedenle salgın hastalıklar, tarih boyunca insanlar için büyük sorunlar teşkil etmiştir. Çünkü yalnızca hasta bireyleri değil, tüm toplumu pek çok yönden etkilemektedir (Parıldar ve Dikici, 2020: 19).

Geçmiş kuşakların yaşam koşulları doğal afetlerin ve salgınların karşısında daha güçsüzken, sanayileşmiş ülkelerde büyük ölçüde kıtlığa bağlı salgınlar olamamasına rağmen (Giddens, 2012: 67) farklı salgın türleri ile yine karşılaşmaktadır. Doğal olayların sonucunda “güç el değiştirebilmiştir. XIV. yüzyılda Avrupa’yı silip süpüren Kara Ölüm (veba salgını), güçsüzlerin yarı sıra güçlülere de” hayattan koparmıştır (Toffler, 2008: 29-30). 14. yüzyılda Avrupa’da ortaya çıkan ve yaklaşık 75 milyon insanın ölümüne neden olan veba, tarihte insanlar arasında en çok yayılan salgın hastalıklardan biri olmuştur (WHO, 2019). İnsanlık için tehdit oluşturmuş bir başka salgın hastalık Kolera olmuştur. 19. yüzyılın başlarında Hindistan’da ortaya çıkan, yiyecek ve kirli sudaki bakterilerle insana bulaşan bu hastalık (Parıldar ve Dikici, 2020: 6); yine Hindistan’da sömürgeler kuran Avrupalılarca, Avrupa ve dünyanın çeşitli bölgelerine taşınmıştır. 1817’den 1918’e kadar yedi büyük kolera salgını görülmüş ve bu salgın yüzbinlerce kişinin ölümüne yol açmıştır (Elçi, 2020: 1). Kolera salgınları, dünya çapında toplumsal dönüşümleri beraberinde getirmiştir. Bu salgınlar, insanlar arasında sağlık konularına daha fazla dikkat etmelerine, su ve gıdaların hijyenik şekilde işlenmesine ve depolanmasına daha fazla önem vermelerine neden olmuştur (Parıldar ve Dikici, 2020: 6).

Eskiden, başlıca salgın hastalıklar verem, kolera, sıtma ve çocuk felci gibi bulaşıcı hastalıklardan ortaya çıkıp, toplumun geneli için büyük tehdit oluştururken, günümüzde sanayileşmiş ülkelerde bu tip salgın hastalıkların görülme oranı oldukça düşüktür (Giddens, 2012: 67). Böylece sanayileşen ve modernite etkisinde değişen dünyada görülen salgın hastalık türleri de değişime uğramıştır. Artık salgın hastalıklar, insanlar arasındaki fiziksel veya düzenli ilişkilerin arttığı veya dünya çapında yolculukların artmasıyla yayılabilmektedir. Bu kapsamdaki salgın hastalıkların en yaygın örneklerini; grip, tüberküloz, sıtma, Ebola virüs enfeksiyonu ve son yüzyılda hepsini geçecek sonuçlara neden olan Covid-19 virüsü oluşturmaktadır. Bu hastalıklar, insanlar arasındaki fiziksel veya düzenli ilişkiler kapsamında dünya çapında yolculukların artmasıyla yayılarak (WHO, 2019), küresel boyutta toplumsal tehditler oluşturmaktadır. Durkheim bu durumu; “toplumsal yaşam içinde oluşan ve aynı tip bütün toplumlarda yinelenen olaylar, hangisinin ne ölçüde toplumun sonunun gelmesini çabuklaştırıcı olduğunu saptamaya elvermeyecek kadar çok değişmektedir” (Durkheim, 2013: 74) cümlesi ile küresel salgınların tehditlerini özetlemektedir.

Yeni dünya düzeninde toplumsal değişimleri etkileyen ve tüm dünyaya taşıyan değişim faktörünü küreselleşme oluşturmaktadır. Küreselleşme kelimesi, öncelikle “dünya meselelerinin belirsiz, kendi başına buyruk doğasının bir kontrol merkezinden yoksunluğu” olarak tanımlanmıştır (Bauman, 2012: 64-65). Kapitalist sistemin gelişimi, fabrikaların örgütlenmesi, şehirlerin kurulması (Güngör, 2018: 222) küreselleşmeyi gerekli kılacak etkilere neden olmuştur (Jessob, 2005: 286). Küreselleşme “askeri, ekonomik ve kültürel egemenlik anlayışından geçen kapitalist sermayenin global yolcuğudur” ve bu yolculukta önemli olan sermayenin kendini yaygınlaştırıp pazarlayabilmesidir (Erdoğan, 2011: 278-481). Küreselleşme süreçlerinin temelini kendiliğinden, düzensiz ve siyasetin kontrolü dışında olması, yer küre ölçeğinde, eskiden modern egemen devletlerin gücünün çoğunluğunun aktarıldığı yeni “Vahşi Batı” koşullarının ortaya çıkmasına yol açmıştır. Vahşi Batı, tanımlaması bu kapsamda ince dengeler üzerindeki “karşılıklı garanti zafiyeti” olarak tanımlanmaktadır (Bauman, 2018: 19-20).

Toplum, küreselleşme süreci ile yeni bir döneme girmiştir. “Bilgi Çağı” olarak adlandırılan bu dönem insanlığı birçok yönden etkilemiştir. Telekomunikasyon ve bilgisayar teknolojilerinin gelişmesi ve internet ağlarının dünya geneline yayılması iletişim alanında küresel değişimlere neden olmuştur (Duran, Önal ve Kuruluş, 2006: 74). 1990'ların ortasında küreselleşme ile yeni bilgi teknolojileri arasındaki ilişki övgüyle karşılırken (Cray, 2013: 57) yeni iletişim ve ulaşım araçlarının icadı, mekânsal sınırları azaltıp toplumsal yaşamın hızını artırmıştır. Dünyanın birbirinden uzak bölgeleri artık “karşılıklı bağımlılığın küresel ağlarında” birlikte yer alabilmektedir. Yolculuk süreleri giderek kısılırken, internet ağlarının gelişimiyle iletişimin hızı anlık hale gelmiştir (Thompson, 2008: 63). Küreselleşme süreçleri ulaşım ve iletişim alanındaki dönüşümlerle, özellikle turizmin ve küresel “emek piyasasının bir sonucu olan etnik çok kültürlülüğün ve kültürel çeşitliliğin artmasına” karşın postmodernleşme sürecinde, yapaya dair öznel deneyimi ve toplumsal ve kültürel görüngülerin kurgulanmış doğasını üretmektedir (Turner, 2014: 47).

1.2. Pandemi Döneminde Toplumsal Değişim

Pandemiler, kaynağı, sebebi ve tedavisi hızlı belirlenemeyen ve büyük ölümlere yol açan salgın hastalıklar olarak tanımlanmaktadır (Kılıç, 2021: 352). Pandemi karmaşık bir kavram olması sebebi ile her hastalık pandemi olarak adlandırılmamaktadır (BBC, 2021a). Dünya Sağlık Örgütü'nün (WHO) tanımlamasına göre, bir hastalığın pandemi olarak kayıtlara geçmesi için üç ana kriteri bünyesinde barındırması gerekmektedir. Bunlar; hastalığın virüsten kaynaklanması, insanlara kolayca geçebilmesi ve insandan insana hızlı ve sürekli bulaşabilmesidir (WHO, 2019). Ayrıca bir hastalığın pandemi olarak ilan edilebilmesi için ise istikrarlı bir şekilde, kitleler üzerinde görülmeye başlaması gerekmektedir. Görülen yeni bir hastalığın pandemi olarak tanımlanması, bu ana kriterler kapsamındaki araştırmalara dayanmalı ve ayrıca dünyanın farklı noktalarında, topluluklar üzerinde görülmeye de başlamalıdır (Yeditepe Üniversitesi, 2023) Bu etkilere sahip hastalıklar, Dünya Sağlık Örgütü tarafından pandemi olarak tanımlanmakta ve dünyaya duyurulmaktadır (BBC, 2021b).

Pandemi özelliği kazanan salgın hastalıklarla biranda karşılaşan toplum, öncelikle salgının olduğu yerden kaçma isteğine bürünmekte ya da ailelerini bile ihmal edecek şekilde hastalığa teslim olabilecek bir psikoloji içerisine girmektedir (Kılıç, 2021: 352). Bu nedenle pandemiler önce bireysel sonrada toplumsal büyük dönüşümleri beraberinde getirmektedir. Covid-19 pandemisinin toplumsal yaşama etkileri; diğer pandemilerin etkilerine benzer psikolojik, sosyolojik ve ekonomik etkilerin (Giddens, 2012: 1071) yanı sıra virüsün enfektivitesine, toplum bağıışıklığına, bireylerin yaşam alışkanlıklarına, toplumun sosyo-ekonomik durumuna, bireylerin ülkeler ve şehirlerarası yolculuklarına, günlük yaşam koşullarına ve çalışma ortamlarındaki faktörlere, buldukları ülkedeki sağlık hizmetlerinin kalitesine ve virüsün iklime bağlı olarak değişmesi gibi (TÜBA, 2020: 37) birçok farklı nedene göre değişiklik göstermektedir. Bu nedenle küresel bazda benzer özellikler gösteren bu pandemi, her toplumda o toplumun coğrafi, ekonomik ve sosyolojik yapısına göre de değişmektedir.

Covid-19 pandemisi 2019 yılının sonlarında Çin'den yayılmaya başlamış ve 2020 yılında ise küresel düzeyde tüm dünyaya yayılan modern toplum yapısının ilk pandemisi olmuştur. Covid-19 vakaları, bu virüs septomlarını taşıyan bir kişiden yayılmaktadır. Epidemiyolojik çalışmalar, Covid-19'un enfekte kişilerle temas ya da aynı ortamda bulunma veya enfekte kişilerin temas ettiği nesnelere temas halinde olma durumlarında bulaştığını göstermektedir (WHO, 2021). Kişilerarası temas ile hızla yayılan bu pandemi, toplumsal yaşam ve insan ilişkilerinin yeniden yapılandırmasına neden olmuştur (Ahmadi, 2020: 67).

Covid-19, toplumsal hayat akıřını tamamen deęiřirmiřtir. İnsandan insana temas yoluyla bulařması temasın yoğun olduęu okul, restoran, kafe ve dięer sosyal mekânların kapatılmasına neden olmuřtur (Bozkurt, 2020: 114). Pandeminin etkisini azaltmak ve yüksek bulařıcı özellięinden dolayı yayılımını yavařlatmak için esnek çalışma, evden çalışma, dönüşümlü çalışma gibi uygulamalara geçilmiřtir (icisleri.gov.tr). Ayrıca hastalıęın bireyler arasında hızlı yayılması nedeniyle birçok ülkede seyahatler durdurulmuřtur (BBC, 2021b). Salgına yönelik önlemlere raęmen salgının hızlı ilerleyiři zaman içinde sokaęa çıkma kısıtlamalarına neden olmuř ve uymayanlara para cezaları kesilmeye başlanmıřtır (TRT Haber, 2021). Ayrıca tüm dünyada kısmi veya tam zamanlı sokaęa çıkma yasakları, karantina süreçleri, bireylerin kendilerini izole etmeleri ve sosyal mesafenin korunması gibi önlemler alınmıřtır (BBC, 2021a).

Dünya genelinde uygulanan bu sıkı önlemlere raęmen, Kasım 2020 tarihi itibariyle Worldometers'in verilerine göre, Covid-19 salgını vaka sayısı ise 33 milyon 178 bin 318'e yükselmiş ve dünya genelinde ölü sayısı 1 milyonu ařmıřtır (worldometers.info). 2021 yılı Ağustos ayı verilerine göre ise Covid-19 nedeniyle dünya genelinde toplam ölüm sayısı 4.448.676 yükselmiştir (Hürriyet, 2021).

Vaka sayıları ve ölüm oranları, bu pandeminin bir salgın olarak büyüklüęünü gösterirken doęal yařantıyı da tamamen deęiřtirecek etkilerini kanıtlamaktadır. Bu nedenle küresel düzeyde tüm toplumlarda saęlıklı kalmak, en önemli durum haline gelmiştir (Ahmadi, 2020: 67). İnsanlıęın yařamsal memnuniyeti olumsuz etkilenmiş, toplumda varoluřsal kaygılar artmış, insanların güven düzeyi düşmüş ve toplumsal dayanıřma azalmıřtır (Ataman vd., 2021: 244-245). Önemli sosyalleřme mekânları olan kafe, restaurant, tiyatro, sinema ve eęlence mekânlarının uzun bir süre kapalı kalması, insanlarda öfke, gerilim ve iletiřim problemleri gibi psikolojik ve tıbbi sorunlara yol açtıęı gözlenmiştir (Göka vd., 2020).

Covid-19 pandemi sürecinde yařanan sosyal izolasyon ve karantina süreçleri toplumsal yařam alanının büyük çoęunluęunun uzaktan eriřime geçme sürecini hızlandırmış ve neredeyse insanların tamamının uzaktan eriřime alıřması ve adapte olmasını saęlamıştır (Hotar vd., 2020: 217). Bu süreçle dijitalleşme yönünde her ne kadar olumlu ve hızlı adımlar atılmış olsa da; sosyal alanların kapalı kalması, sosyal refah ve geçim olanakları bakımından toplumu olumsuz yönde etkilemiştir (BM, 2020: 40-41).

Covid-19 pandemi süreci küresel bazda tüm toplumların sosyal yařamını, saęlık alanını, çalışma yařamını, eęitim alanını ve ulařım alanlarını sınırlandırmış veya durdurmuřtur. Bu nedenle insanın olduęu her alanda Covid-19 pandemisi nedeni ile zorunlu deęiřim kaçınılmaz bir gerçeęe dönüşmüřtür. Toplumsal travma olarak adlandırılan Covid-19 pandemisi (Çubuk, 2020: 91), insanları kendi ile baş başa kalmaya zorlayarak üretim ve paylařım olanaklarından da mahrum bırakmıştır. Bu durumda insanın hem psikolojik hem de biyolojik yapısı gereęi varoluřunu zorlamıştır. Covid-19 pandemisinin toplumsal hayata etkileri toplumun dahil olduęu tüm alanlara yayılmıştır. Covid-19 pandemisi dięer pandemilere benzer etkiler göstermesine karřın küresel boyuttaki etkileri ile dięer pandemilerden ayrılmaktadır. Bu kapsamda Covid-19 pandemisinin "sosyokültürel, politik, ekonomik etkilerinin dışında, belki de günümüzde ön göremediğimiz birçok boyutta tüm dünyayı etkisi altına almaya devam edecek etkiler göstereceęi (Bozkurt, 2020: 113) yönünde ön görüşler de ileri sürülmektedir.

2. Yöntem

Arařtırmada, alan arařtırması yöntemi uygulanmış, literatür kapsamlı bir şekilde incelendikten sonra anket soruları hazırlanmış ve verilerin elde edilmesi amacıyla yüz yüze anket teknięi uygulanmıştır. Anket formunun başlangıç kısmını kapsayan bölümünde, arařtırmanın konusu hakkında ön bilgi

verilmiş ve katılımcılara sorulara doğru ve rahat cevap verebilmeleri bakımından araştırmanın güvenilirliği artırılmak üzere, elde edilecek verilerin bilimsel bir çalışma kapsamında kullanılacağı ayrıca verdikleri cevapların da gizli tutulacağına yönelik bilgilendirmeler yapılmıştır.

Araştırma Elazığ il merkezinde yaşayan ve 18 yaş üzerinde bulunan bireyler üzerinden gerçekleştirilmiştir. Araştırma kapsamında basit tesadüfi örneklem yöntemi uygulanmıştır. Basit tesadüfi örnekleme tekniğinde evren içinden rastgele birimler listelenerek seçilmektedir (Kılıç, 2013: 45). Alan araştırması kapsamında Elazığ merkez ilçede 1100 katılımcıya anket uygulaması yapılmış hatalı anketlerin çıkarılması ile 1041 anket değerlendirilmeye alınmıştır.

Bu bağlamda yapılan bu çalışmada veri analizi kapsamında SPSS 21 programı kullanılmıştır. Anket çalışmasında öncelikle anket çalışmasının güvenilirlik analizi yapılmış ve Cronbach's Alpha değeri ,876 oranıyla yüksek güven düzeyine ait olduğu görülmüştür. Anket uygulamasından elde edilen verilerin basit frekans ve yüzde dağılımlarını içeren tablolara ve değişkenlere uygulanan faktör analizi sonuçlarına yer verilmiştir.

3. Bulgular

3.1. Demografik Özellikler

Alan araştırmalarında evrenin temsil yeterliliğini ortaya koyması bakımından örneklem grubunun demografik özellikleri büyük önem taşımaktadır. Bireylerin yaş, cinsiyet, eğitim düzeyi, meslek, gelir, medeni durumu gibi faktörleri içeren demografik özellikleri alan araştırmalarının sonuçlarını etkileyebilmektedir.

Evrenin demografik özellikleri kapsamında pandemi sürecinin toplumsal değişime nasıl etki değerlendirilmiştir. Bu çerçevede, ülkemizin Elazığ ilinde yapılan alan araştırmasından elde edilen veriler kapsamında örneklem grubundan 1041 kişiye ait demografik özellikler aşağıda tabloda bütün halinde toparlanarak sunulmaktadır.

Katılımcıların cinsiyeti		
	F	%
Kadın	535	51,4
Erkek	506	48,6
Katılımcıların yaşı		
	F	%
18-25	331	31,8
26-35	257	24,7
36-45	243	23,3
46-55	125	12,0
56-65	58	5,6
66 yaş ve üst	27	2,6
Katılımcıların eğitim durumu		
	F	%
Okur yazar değil	10	1,0

Okur yazar	19	1,8
İlkokul	48	4,6
Ortaokul/İlköğretim	60	5,8
Lise veya dengi okul	216	20,6
Üniversite	572	54,9
Lisansüstü (master-doktora)	116	11,1
Katılımcıların meslek durumu		
	F	%
Kamu Personeli	279	26,8
İřçi	66	6,3
Esnaf	58	5,6
Öğrenci	259	24,9
Emekli	31	3,0
Özel sektör çalışanı	156	15,0
Ev hanımı	122	11,7
İřsiz	70	6,7
Katılımcıların medeni durumu		
	F	%
Evli	522	50,1
Bekâr	456	43,8
Bořanmıř	35	3,4
Dul (eři ölmüř)	19	1,8
Cevap yok	9	,9
Katılımcıların yařadığı konut türü		
	F	%
Apartman dairesi	739	71,0
Güvenlikli site	174	16,7
Müstakil konut	91	8,7
Müstakil gecekondü	4	,4
Lojman	16	1,5
Villa	13	1,2
Cevap yok	4	,4
Katılımcıların gelir durumu		
	F	%
0-4250	403	48,8
4254-8000	259	26,3
8001-12000	197	15,5
1201-1600	110	6,9
1601- Ve Üřü	72	7,1

Katılımcıların aile türüne göre dağılımı		
	F	%
Çocuksuz çekirdek aile	115	11,0
Çocuklu çekirdek aile	682	65,5
Geniş aile	119	11,4
Eksik çekirdek aile	70	6,7
Eksik geniş aile	32	3,1
Akraba olmayan hane halkı	23	2,2
Bireylerin Covid-19 hastalığına yakalanma durumu		
	F	%
Evet	486	46,7
Hayır	555	53,3
Covid-19 hastalığına yakalanan aile ve yakın çevre		
	F	%
Evet	904	86,8
Hayır	137	13,2
Sosyal Mesafeyi Korumaya Her zaman Dikkat Eden Birey Sayısı		
	F	%
Evet	701	67,3
Hayır	340	32,7

Tablo 1. Katılımcıların demografik özellikleri

Katılımcıların % 48,6'sını erkeklerden, % 51,4'ü ise kadınlardan oluşmaktadır. Yaşa göre dağılımlar incelendiğinde katılımcılarda en yüksek oranın % 31,8 oranıyla 18 ile 25 yaş aralığında olduğu görülmektedir. 26 ile 35 yaş aralığında katılımcı oranı % 24,7 iken 36-45 yaş aralığında katılımcı oranı % 23,3, 56-65 yaş aralığı katılımcı sayısı % 5,6'dır. En düşük katılımcı oranı ise % 2,6 ile 65 yaş ve üzeridir. Ayrıca % 50,1' lik bir oranla büyük çoğunluğunun evli olduğu ve % 43,8'nin ise bekâr olduğu görülmektedir. Katılımcıların aile yapılarının çoğunluğunu % 65,5'inin "çocuklu çekirdek aile" oluştururken, çekirdek aile türü içerisinde yer alan "çocuksuz çekirdek aile" türü ise % 11,0'dır. Diğer aile yapıları ise tabloda da görüldüğü üzere daha düşük oranlardadır. Katılımcıların yaşadığı konutun türüne göre örneklem grubunun % 71,0'nın apartman dairesinde, % 16,7 oranında güvenli sitede, % 8,7 müstakil konutta, 0,4 oranında ise müstakil gece kondu da oturmaktadır.

Katılımcıların eğitim durumu incelendiğinde yaklaşık olarak % 54,9'unun üniversite eğitimi, % 20,6'sı lise ve dengi okul eğitimi ve % 11,0'ı lisansüstü eğitim aldığı görülmektedir. Okuryazar olmayan katılımcı oranı % 1,0 olarak en düşük katılımcı oranına sahip olduğu dikkat çekmektedir. Katılımcıların meslek profillerinde ise en yüksek oranda % 26,8 ile kamu personelidir. Öğrenci oranı % 24,9 ile devam ederken özel sektör çalışanı 15,0, ev hanımı % 11,7 ve işsiz % 6,7 oranları dikkat çekmektedir. Ayrıca işçiler % 6,3 ve emekliler ise % 3,0 ile araştırmada temsil edilmektedir.

Araştırma kapsamında katılımcıların % 46,7'sinin Covid-19 pandemisine yakalandığı fakat % 53,3'nün ise bu hastalığa yakalanmadığı görülmektedir. Bu oranlar Covid-19 virüsüne yakalanan birey oranının neredeyse Elazığ ilinin yarısını oluşturmaktadır. Elazığ ilinde oturan katılımcıların bu pandemiye

yakalanan aile ve yakın çevre oranının % 86,8’lik bir oranla toplumun büyük bir çoğunluğunu kapsamaktadır. Katılımcıların virüse yakalanma oranları % 67,3’ünün sosyal mesafeyi korumaya her zaman dikkat ettiği oranına ulaşılmasına neden olmuştur. Bu kapsamda Elazığ ilindeki toplumun yarısından fazlasının sosyal mesafe tedbirlerine dikkat ettiği ve sosyal mesafeli duruşu benimsediği görülmektedir.

3.2. Covid-19 Pandemisi Sürecinde Aile İçi İletişim

Pandemi süreci, hayatın her alanına etki ettiği gibi aile içi ilişkileri de hem sosyolojik hem de psikolojik olarak etkilemiştir. Pandeminin kısıtlayıcı etkileri, hastalığa aynı aileden yakalanan bireylerin maruz kaldıkları sağlık sorunları ve pandemi etkisiyle yaşanan zorunluluklar bireylerin aile kavramı içindeki rollerini de değişime uğratmıştır. Virüsün insandan insana kolay ve hızlı bulaşması, aynı ortam ve temasa yönelik önlemlerle aynı evdeki aile üyeleri birbirinden uzak durmak zorunda kalmıştır. Bu durum aile üyelerinin aynı evde olmalarına rağmen birbirleriyle fiziksel olarak daha az etkileşimde bulunmasına neden olarak normal aile içi iletişimi farklılığa uğratmıştır.

	Faktör yükü	
	Olumlu etki	Olumsuz etki
1. Covid-19 sürecinde aile bağlarımız daha da güçlendi	,775	
2. Covid-19 sürecinde aile üyeleri birbirlerine daha çok zaman ayırdı	,856	
3. Covid-19 sürecinde aile içi iletişimimiz daha da güçlendi	,852	
4. Covid-19 sürecinde aile içi iletişimin önemini anladık	,795	
9. Covid-19 sürecinde aile içi yardımlaşma ve dayanışma düzeyi arttı	,643	
5. Covid-19 sürecinde aile üyelerinin birbirlerine tahammülü azaldı		,847
6. Covid-19 sürecinde aile üyeleri arasında anlaşmazlıklar yaşandı		,879
7. Covid-19 sürecinde aile içi tartışmalar arttı		,890
8. Covid-19 sürecinde aile içinde şiddet yaşandı		,603
10. Covid-19 sürecinde aile üyelerinde kaygı durumları yaşandı		,558
Eigen (Varyans %)	32,63	28,69
Cronbach alfa	0,723	
KMO	,811	
Approx. Chi-Square	4633,730	
Sig.	,000	

Tablo 2. Pandemi sürecinin aile içi iletişime etkisi (faktör analizi)

Araştırma kapsamında hazırlanan anket çalışmasında pandemi sürecinin aile içi iletişime etkileri tablo 2’de verilmektedir. Bu sorulara ait maddeler, açıklayıcı faktör analizi verimax dönüşümü sonucunda iki yapıya bir faktör elde edilmiştir. Bu maddelerden (1,2,3,4,9) Maddeler “olumlu” olarak belirlenmiş ve faktör ismi “olumlu etki” olarak verilmiştir. Bu boyutta en yüksek faktör yükü 0,856, en düşük faktör yükü 0,643 olarak hesaplanmıştır. Yine anket maddelerinden (5,6,7,8,10) numaralı maddeleri “olumsuz” olarak belirlenmiş ve “olumsuz etki” olarak adlandırılmıştır. Bu boyutta en yüksek faktör yükü 0,890, en düşük faktör yükü 0,558 olarak hesaplanmıştır. Anketin birinci faktörünü eigen değeri

32,63, ikinci faktörün eigen değeri 28,69'dur. Bu değerler anketin yeterli açıklayıcı varyansa sahip olduğunu göstermektedir. Birinci faktör açıklayıcı gücü % 32,63, ikinci faktör açıklayıcı gücü % 28,69, toplam açıklama gücü % 63,3'tür. Verilerin, faktör analizi için uygunluğu Kaiser-Meyer-Olkin (KMO) katsayısı ve Barlett Sphericity testi sonucunda KMO değerinin 0,811, Approx. Chi-Square değerinin 4633,730, sig (p) değerini 0,000 olarak hesaplanmıştır. Bu sonuçlar anketin uygunluğu ve kullanılabilir bir anket olduğu sonucuna ulaşılmaktadır. Ayrıca anketin güvenilirlik Cronbach alfa değerinin 0,723 olarak hesaplanmıştır. Bu değer soruların yeterli güvenilirliğe sahip olduğunu belirtmektedir.

		N	X	ss
Olumlu etki	1. Covid-19 sürecinde aile bağlarımız daha da güçlendi	1041	3,224	1,1338
	2. Covid-19 sürecinde aile üyeleri birbirlerine daha çok zaman ayırdı	1041	3,501	1,1095
	3. Covid-19 sürecinde aile içi iletişimimiz daha da güçlendi	1041	3,412	1,1512
	4. Covid-19 sürecinde aile içi iletişimin önemini anladık	1041	3,575	1,1233
	5. Covid-19 sürecinde aile içi yardımlaşma ve dayanışma düzeyi arttı	1041	3,651	1,0136
Olumsuz etki	6. Covid-19 sürecinde aile üyelerinin birbirlerine tahammülü azaldı	1041	3,125	1,2762
	7. Covid-19 sürecinde aile üyeleri arasında anlaşmazlıklar yaşandı	1041	3,023	1,2700
	8. Covid-19 sürecinde aile içi tartışmalar arttı	1041	2,858	1,2577
	9. Covid-19 sürecinde aile içinde şiddet yaşandı	1041	2,126	1,2405
	10. Covid-19 sürecinde aile üyelerinde kaygı durumları yaşandı	1041	3,761	1,2023

Tablo 3. Pandemi sürecinin aile içi iletişime etkisinin tanımlayıcı istatistikleri

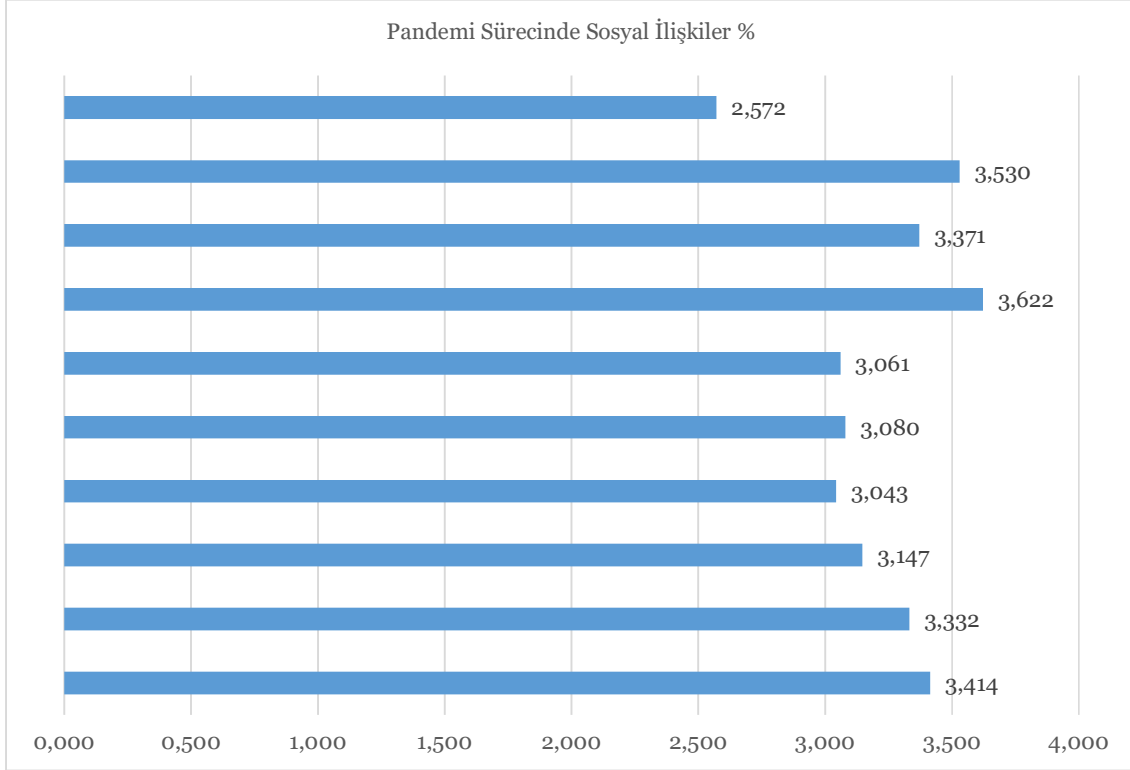
Tablo 3'te katılımcıların pandemi döneminin aile içi iletişime yönelik olumlu etki boyutunda en yüksek katılım sağlanan maddelerden "9. Covid-19 sürecinde aile içi yardımlaşma ve dayanışma düzeyi arttı" maddesinin ortalaması ($x=3,65$), "4. Covid-19 sürecinde aile içi iletişimin önemini anladık" maddesinin ortalaması ($x=3,57$) ve "2. Covid-19 sürecinde aile üyeleri birbirlerine daha çok zaman ayırdı" maddesinin ortalaması ($x=3,50$)'dir.

Pandemi döneminin aile içi iletişime yönelik olumsuz etki boyutunda en yüksek katılım sağlanan maddelerden "5. Covid-19 sürecinde aile üyelerinin birbirlerine tahammülü azaldı" maddesinin ortalaması ($x=3,12$)'dir. En düşük katılım sağlanan maddelerden "8. Covid-19 sürecinde aile içinde şiddet yaşandı" maddesinin ortalaması ($x=2,12$), "7. Covid-19 sürecinde aile içi tartışmalar arttı" maddesinin ortalaması ($x=2,85$)'dir. Bu maddeler pandemi döneminde aile içi yardımlaşmanın aile içi iletişimin öneminin, aile içinde birbirlerine zaman ayırma süresinin artması ailenin birbirine yaklaşması ve anlamasına yönelik bir sonuç olduğunu göstermektedir. Bu sonuçlara göre pandemi döneminde aile içi yardımlaşma, aile içi iletişim, aile içinde birbirlerine zaman ayırma süresinin artması ailenin birbirine yaklaşması ve anlamasına yönelik olumlu katkılar sağladığı sonucuna ulaşılmaktadır.

Ayrıca katılımcıların Covid-19 yakalanma durumu, aşı olma durumu, yaş, cinsiyet eğitim ve medeni durum özellikleri kapsamında pandemi döneminin aile içi etkisine ilişkin yanıtlarında anlamlı bir farklılık oluşturmamıştır. ($p>0,05$). Bu sonuç kapsamında katılımcıların pandemi dönemine ilişkin aile içi ilişkilerine yönelik görüşlerinde benzer özellikler olduğu yargısına ulaşılmıştır.

3.3. Covid-19 Pandemisi Sürecinde Sosyal İletişim

Covid-19 pandemisi, ilk görölmeye bařlandığı andan itibaren toplumların sosyal iliřkilerini zorlayan ve dönuřtüren olaęanüstü bir sürece neden olmuřtur. Bu pandemi öncelikle sosyal iliřkilerin ve sosyal alanların sınırlandırılmasına neden olmuřtur. Hatta sosyal varlık olan insanın varlığına ters düşecek şekilde sosyal mesafe kavramı, yařam içerisinde yerini pandemi ile saęlamlařtırmıřtır. Bu dönemde insanlar, sevdikleriyle ve sosyal çevreleriyle sınırlı temas kurmak zorunda kalmıřtır. Bu nedenle sosyal etkileřim azalmıř ve yalnızlık hissi artırmıřtır.



Grafik 1. Pandemi sürecinde sosyal iliřkiler

Pandemi süreci sosyal iliřkilerin sürdürüldüğü alanları da etkilemiřtir. Pandemi döneminde sosyal alanların kısıtlandırılması, toplumu bireysel bazda yalnızlığa ve bireysellięe sürüklemiřtir. Bu kapsamda pandemi dönemi sosyal iliřki şekillerine de etki etmiřtir. Grafik 1’de yapılan (One-Sample t-Test) analizleri kapsamında görüldüğü üzere pandemi dönemi bireylerin ve toplumun olumsuz düşünce yönelimini ve geleceęe yönelik kaygı düzeyini büyük ölçüde artırmıřtır. Örneklem grubu, iř arkadaşları, çevresi, arkadaşları ve komřuları gibi sosyal iliřkilerini oluřturan iletiřim alanlarında kaygı yařadıklarını ifade etmiřtir. Bu durumda pandemi sürecinde sosyal iliřkilerin olumsuz etkilere maruz kalmasına neden olmuřtur. Ayrıca bu süreç kiřilerin kaygı, stres, endiře ve olumsuz düşünme eğilimlerini de artırmıřtır.

	Faktör Yüğü		
	Yalnızlık	İletişim sorunları	Kaygı
Covid-19 sürecinde kendimi daha fazla dinleme imkânı buldum	,843		
Covid-19 sürecinde çekincelerim nedeni ile çoğunlukla evden çıkmamayı tercih ettim	,651		
Covid-19 sürecinde aynı ortamlardaki insanlarla ilişkilerimde hep endişe yaşadım		,653	
Covid-19 sürecinde arkadaşlarımla iletişimim olumsuz etkilendi		,783	
Covid-19 sürecinde iş ortamındaki iletişimim olumsuz etkilendi		,664	
Covid-19 sürecinde komşularıyla iletişimim olumsuz etkilendi		,775	
Covid-19 sürecinde geleceğe ilişkin kaygılarım arttı			,759
Covid-19 sürecinde daha fazla stresli ve endişeli biri oldum			,798
Covid-19 sürecinde olumsuz düşünce düzeyim arttı			,848
Covid-19 sürecinde kendimi değersiz görmeye başladım			,664
Varyans	39,07	13,19	10,81
Cronbach alfa		0,810	
KMO		,844	
Approx. Chi-Square		3206,205	
Sig.		,000	

Tablo 4. Pandemi sürecinde sosyal ilişkiler (faktör analizi)

Tablo 4’de pandemi sürecinde değişen iletişim alışkanlıklarının faktör analizi verilmektedir. Tabloda yer alan sorulara ait maddelerle, açıklayıcı faktör analizi verimax dönüşümü sonucunda üç yapı bir faktör elde edilmiştir. Bu maddelerden (1,2,) Maddeler “yalnızlık” olarak faktör ismi verilmiştir. Bu boyutta en yüksek faktör yükü 0,843, en düşük faktör yükü 0,651 olarak hesaplanmıştır. Anket maddelerinden (3,4,5,6) numaralı maddeleri “iletişim sorunları” olarak adlandırılmıştır. Bu boyutta en yüksek faktör yükü 0,785, en düşük faktör yükü 0,653 olarak hesaplanmıştır. Ayrıca soru maddelerinden (7,8,9,10) numaralı maddeleri “kaygı” olarak adlandırılmıştır. Bu boyutta en yüksek faktör yükü 0,848, en düşük faktör yükü 0,664 olarak hesaplanmıştır. Anketin birinci faktörünü eigen değeri 39,07, ikinci faktörün eigen değeri 13,199, üçüncü faktörün eigen değeri 10,81’dir. Bu değerler anketin yeterli açıklayıcı varyansa sahip olduğunu göstermektedir. Birinci faktör açıklayıcı gücü % 39,07, ikinci faktör açıklayıcı gücü % 13,19, üçüncü faktör açıklama gücü % 10,81, toplam açıklama gücü % 63,07’dir. Verilerin, faktör analizi için uygunluğu Kaiser-Meyer-Olkin (KMO) katsayısı ve Barlett Sphericity testi sonucunda KMO değerinin 0,810, Approx. Chi-Square değerinin 3206,205, sig (p) değerini 0,000 olarak hesaplanmıştır. Bu sonuçlar kapsamında anketin uygunluğu ve kullanılabilir bir anket olduğu sonucu anlaşılmaktadır. Ayrıca anketin güvenilirlik Cronbach alfa değerinin 0,810 olarak hesaplanmıştır. Bu değer anket içerisinde yeterli güvenilirliğe sahip olduğu belirlenmiştir.

		N	x	SS
Yalnızlık	Covid-19 sürecinde kendimi daha fazla dinleme imkânı buldum	1041	3,414	1,2123
	Covid-19 sürecinde çekincelerim nedeni ile çoğunlukla evden çıkmamayı tercih ettim	1041	3,332	1,2392
İletişim sorunları	Covid-19 sürecinde aynı ortamlardaki insanlarla ilişkilerimde hep endişe yaşadım	1041	3,147	1,2234
	Covid-19 sürecinde arkadaşlarımla iletişimim olumsuz etkilendi	1041	3,043	1,2630
	Covid-19 sürecinde iş ortamındaki iletişimim olumsuz etkilendi	1041	3,080	1,1714
Kaygı	Covid-19 sürecinde geleceğe ilişkin kaygılarım arttı	1041	3,622	1,2359
	Covid-19 sürecinde daha fazla stresli ve endişeli biri oldum	1041	3,371	1,2484
	Covid-19 sürecinde olumsuz düşünce düzeyim arttı	1041	3,530	1,2197
	Covid-19 sürecinde kendimi değersiz görmeye başladım	1041	2,572	1,2721

Tablo 5. Pandemi sürecinde sosyal ilişkilere yönelik ifadelerin dağılımı

Tablo 5’de katılımcıların pandemi döneminin sosyal ilişkilere yönelik yalnızlık boyutunda en yüksek katılım sağlanan maddelerden “Covid-19 sürecinde kendimi daha fazla dinleme imkânı buldum” maddesinin ortalaması ($x=3,41$), “Covid-19 sürecinde çekincelerim nedeni ile çoğunlukla evden çıkmamayı tercih ettim” maddesinin ortalaması ($x=3,33$) dir. Katılımcıların pandemi döneminin sosyal ilişkiler yönelik iletişim sorunları boyutunda en yüksek katılım sağlanan maddelerden “Covid-19 sürecinde aynı ortamlardaki insanlarla ilişkilerimde hep endişe yaşadım” maddesinin ortalaması ($x=3,14$) dir.

Katılımcıların pandemi döneminin sosyal ilişkiler yönelik kaygı boyutunda en yüksek katılım sağlanan maddelerden “Covid-19 sürecinde geleceğe ilişkin kaygılarım arttı” maddesinin ortalaması ($x=3,62$) dir. “Covid-19 sürecinde olumsuz düşünce düzeyim arttı” maddesinin ortalaması ($x=3,53$) dir. “Covid-19 sürecinde daha fazla stresli ve endişeli biri oldum” maddesinin ortalaması ($x=3,37$) dir. Bu sonuçlara göre pandemi döneminde sosyal ilişkilere yönelik kaygı en yüksek düzeyde görülmüştür. Ayrıca insanların geleceğe ilişkin kaygılarının ve olumsuz düşünce algılarının yüksek olduğu belirlenmiştir. Tüm bu sonuçlara rağmen katılımcıların en düşük düzeyde katılım gösterdiği madde “10.Covid-19 sürecinde kendimi değersiz görmeye başladım” ($x=2,57$) maddesidir. Bu durum pandemi sürecinin dünya geneli bir sorun olduğu ve tüm insanları benzer şekilde etkilediği algısını oluşturmasından kaynakladığı ön görülmektedir.

	Faktör Yüğü		
	Yalnızlık	İletişim sorunları	Kaygı
1. Covid-19 sürecinde kendimi daha fazla dinleme imkânı buldum	,843		
2. Covid-19 sürecinde çekincelerim nedeni ile çoğunlukla evden çıkmamayı tercih ettim	,651		
3. Covid-19 sürecinde aynı ortamlardaki insanlarla ilişkilerimde hep endişe yaşadım		,653	
4. Covid-19 sürecinde arkadaşlarımla iletişimim olumsuz etkilendi		,783	
5. Covid-19 sürecinde iş ortamındaki iletişimim olumsuz etkilendi		,664	

6. Covid-19 sürecinde komşularıyla iletişimim olumsuz etkilendi		,775	
7. Covid-19 sürecinde geleceğe ilişkin kaygılarım arttı			,759
8. Covid-19 sürecinde daha fazla stresli ve endişeli biri oldum			,798
9. Covid-19 sürecinde olumsuz düşünce düzeyim arttı			,848
10. Covid-19 sürecinde kendimi değersiz görmeye başladım			,664
Varyans	39,07	13,19	10,81
Cronbach alfa		0,810	
KMO		,844	
Approx. Chi-Square		3206,205	
Sig.		,000	

Tablo 6. Pandemi sürecinde sosyal ilişkiler (faktör analizi)

Tablo 6’da pandemi sürecinde değişen iletişim alışkanlıklarının faktör analizi verilmektedir. Tabloda yer alan sorulara ait maddelerle, açıklayıcı faktör analizi verimaya dönüştürme sonucunda üç yapı bir faktör elde edilmiştir. Bu maddelerden (1,2,) Maddeler “yalnızlık” olarak faktör ismi verilmiştir. Bu boyutta en yüksek faktör yükü 0,843, en düşük faktör yükü 0,651 olarak hesaplanmıştır. Anket maddelerinden (3,4,5,6) numaralı maddeleri “iletişim sorunları” olarak adlandırılmıştır. Bu boyutta en yüksek faktör yükü 0,785, en düşük faktör yükü 0,653 olarak hesaplanmıştır. Yine soru maddelerinden (7,8,9,10) numaralı maddeleri “kaygı” olarak adlandırılmıştır. Bu boyutta en yüksek faktör yükü 0,848, en düşük faktör yükü 0,664 olarak hesaplanmıştır. Anketin birinci faktörünün eigen değeri 39,07, ikinci faktörün eigen değeri 13,199, üçüncü faktörün eigen değeri 10,81’dir. Bu değerler anketin yeterli açıklayıcı varyansa sahip olduğunu göstermektedir. Birinci faktör açıklayıcı gücü % 39,07, ikinci faktör açıklayıcı gücü % 13,19, üçüncü faktör açıklama gücü % 10,81, toplam açıklama gücü % 63,07’dir. Verilerin, faktör analizi için uygunluğu Kaiser-Meyer-Olkin (KMO) katsayısı ve Barlett Sphericity testi sonucunda KMO değerinin 0,810, Approx. Chi-Square değerinin 3206,205, sig (p) değerini 0,000 olarak hesaplanmıştır. Bu sonuçlar kapsamında anketin uygunluğu ve kullanılabilir bir anket olduğu sonucu anlaşılmaktadır. Ayrıca anketin güvenilirlik Cronbach alfa değerinin 0,810 olarak hesaplanmıştır. Bu değer anket içerisinde yeterli güvenilirliğe sahip olduğu belirlenmiştir.

		N	x	ss
Yalnızlık	Covid-19 sürecinde kendimi daha fazla dinleme imkânı buldum	1041	3,414	1,2123
	Covid-19 sürecinde çekincelerim nedeni ile çoğunlukla evden çıkmamayı tercih ettim	1041	3,332	1,2392
İletişim sorunları	Covid-19 sürecinde aynı ortamlardaki insanlarla ilişkilerimde hep endişe yaşadım	1041	3,147	1,2234
	Covid-19 sürecinde arkadaşlarımla iletişimim olumsuz etkilendi	1041	3,043	1,2630
	Covid-19 sürecinde iş ortamındaki iletişimim olumsuz etkilendi	1041	3,080	1,1714
	Covid-19 sürecinde komşularıyla iletişimim olumsuz etkilendi	1041	3,061	1,2447
Kaygı	Covid-19 sürecinde geleceğe ilişkin kaygılarım arttı	1041	3,622	1,2359
	Covid-19 sürecinde daha fazla stresli ve endişeli biri oldum	1041	3,371	1,2484
	Covid-19 sürecinde olumsuz düşünce düzeyim arttı	1041	3,530	1,2197
	Covid-19 sürecinde kendimi değersiz görmeye başladım	1041	2,572	1,2721

Tablo 7. Pandemi sürecinde sosyal ilişkilere yönelik ifadelerin dağılımı

Tablo 7’de katılımcıların pandemi döneminin sosyal iliřkilere yönelik yalnızlık boyutunda en yüksek katılım saęlanan maddelerden “Covid-19 sürecinde kendimi daha fazla dinleme imkânı buldum” maddesinin ortalaması ($x=3,41$), “Covid-19 sürecinde çekincelerim nedeni ile çoęunlukla evden çıkmamayı tercih ettim” maddesinin ortalaması ($x=3,33$) dir. Katılımcıların pandemi döneminin sosyal iliřkiler yönelik iletiřim sorunları boyutunda en yüksek katılım saęlanan maddelerden “Covid-19 sürecinde aynı ortamlardaki insanlarla iliřkilerimde hep endiře yařadım” maddesinin ortalaması ($x=3,14$) dir.

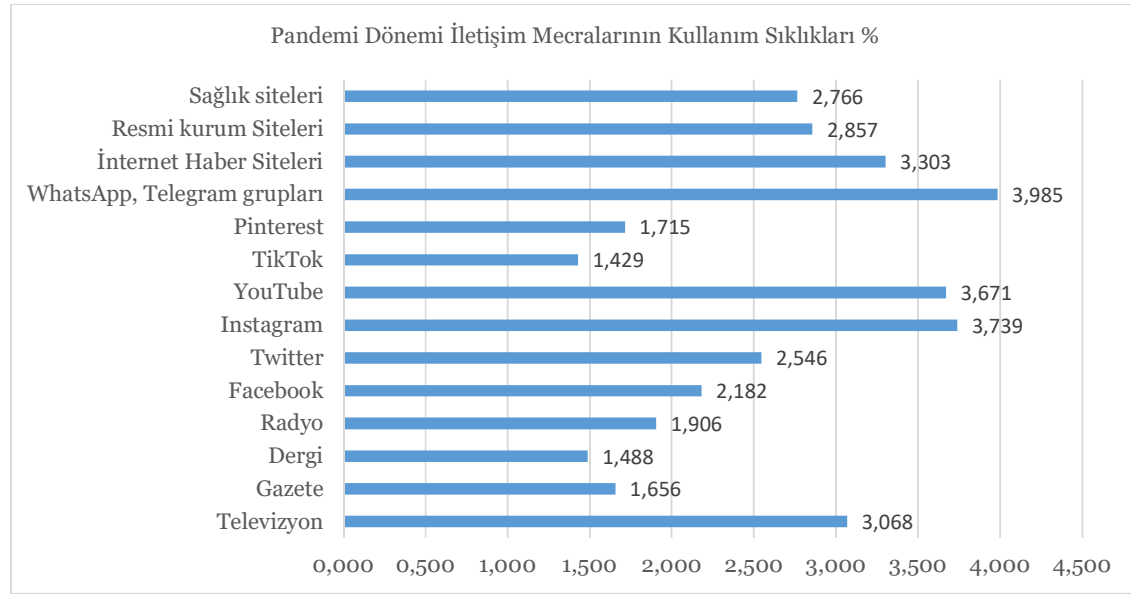
Katılımcıların pandemi döneminin sosyal iliřkiler yönelik kaygı boyutunda en yüksek katılım saęlanan maddelerden “Covid-19 sürecinde geleceęe iliřkin kaygılarım arttı” maddesinin ortalaması ($x=3,62$) dir. “Covid-19 sürecinde olumsuz düşünce düzeyim arttı” maddesinin ortalaması ($x=3,53$) dir. “Covid-19 sürecinde daha fazla stresli ve endiřeli biri oldum” maddesinin ortalaması ($x=3,37$) dir. Bu sonuçlara göre pandemi döneminde sosyal iliřkilere yönelik kaygı en yüksek düzeyde görölmüřtür. Ayrıca insanların geleceęe iliřkin kaygılarının ve olumsuz düşünce algılarının yüksek olduęu belirlenmiřtir. Tüm bu sonuçlara raęmen katılımcıların en düşük düzeyde katılım gösterdięi madde “10.Covid-19 sürecinde kendimi deęersiz görmeye bařladım” ($x=2,57$) maddesidir. Bu durum pandemi sürecinin dünya geneli bir sorun olduęu ve tüm insanları benzer şekilde etkiledięi algısını oluřturmasından kaynakladıęı ön görölmektedir.

3.4. Dijital İletiřim Ortamlarının Kullanımı

Covid-19 pandemisi, dünya genelinde tüm toplumları etkileyen tarihi ve olaęan üstü bir pandemi olarak modern toplumu teknolojik geliřmelere raęmen üst seviyede etkisi altına almayı bařarmıřtır. Bilgi çağındaki toplum yapısı ile pandemiye yönelik çözümlerin kısa sürede bulunacaęı düşünölmesine raęmen pandeminin kesin tedavisi geliřtirilmesi zaman almıřtır. Bu nedenle pandemi toplum yapısındaki fiziksel gereksinimleri dijital boyutlara tařınmasını zorunlu hale getirmiřtir.

Pandeminin hayata dahil olması ve sürece yönelik alınan tedbirler kapsamında dijital iletiřim ortamları daha fazla tercih edilmeye bařlanmıřtır. Pandemi süreci ile dijital kavramı ve dijitalleşme büyük ölçüde toplumsal hayatı etkisi altına almıřtır. Pandemiyle beraber dijital iletiřim ortamlarının kullanımı şekilleri ve amaçları birçok açıdan büyük ölçüde deęiřiklik göstermiřtir Bu kapsamda dijital iletiřim özellikle online çalıřma ve uzaktan eęitim hizmetleri, haber ve bilgi akıřı takibi, sosyal baęlantı ve etkileřimler, online alışveriş hizmetleri, eęlence ve içerik üretimi alanlarında çok daha yoęun ve çeřitli kullanılmıřtır.

Göröldüęü üzere, pandemi süreci, dijital iletiřim ortamlarının kullanımını önemli ölçüde artırmıř ve dijital dönüşümü hızlandırmıřtır. İnsanlar, iř, eęitim, sosyal baęlantılar, eęlence, alışveriş ve bilgi akıřı gibi alanlarda dijital iletiřim araçlarını aktif bir şekilde kullanmıřtır. Bu süreç, dijital dünyanın gücünü ve iletiřim teknolojilerinin önemini daha da vurgulamıř ve gelecekte de dijital iletiřimin yaygın olarak kullanılacaęını göstermektedir.



Grafik 2. Pandemi sürecinde iletişim mecralarının kullanım sıklıkları

Pandemi sürecinde kullanılan iletişim mecralarının ortalamaları üzerinden yapılan (One-Sample t-test) analizler kapsamında iletişim mecralarının kullanım sıklıkları grafiği grafik 2’de verilmektedir. Görüldüğü üzere televizyonun önemi ve kullanım sıklığı diğer geleneksel medya mecralarından artmış olsa da, diğer medya araçlarına (internet, dijital platformlar vb.) olan talep de yükselmiştir. Bu da medya kullanım alışkanlıklarının ve tüketim alışkanlıklarında dijitalleşme oranının arttığını göstermektedir.

Sonuç olarak, iletişim araçlarının kullanım sıklıkları incelendiğinde pandemi sürecinde geleneksel medya araçlarından en yüksek kullanım oranı ile televizyon, sosyal medya araçlarından WhatsApp ve Telegram grupları ve yeni medya araçlarından internet haber siteleri kendi kategorilerinde en yüksek tercih edilen medya araçları olarak ön plana çıkmaktadır.

	İletişim	Bilgi alma
1. Pandemi sürecinde internet ortamında farklı etkinliklere dâhil oldum.	,434	
2. Pandemi sürecinin internetteki iletişim ortamlarını kullanmam açısından katkılarının olumlu olduğunu düşünüyorum.	,638	
3. Pandemi sürecinde WhatsApp/Telegram gibi programlardaki grupları daha aktif kullanarak bu gruplar üzerinden yoğun olarak iletişim kurmaya başladım.	,643	
4. Pandemi sürecinde iletişim kurarken telefonla konuşmayı daha fazla tercih ettim.	,429	
5. Pandemi sürecinde gif resimleri ve emojileri daha fazla kullanarak iletişim kurdum	,536	
6. Pandemi sürecinde iletişim ağı olarak sosyal medyayı yoğun olarak kullandım.		,743
7. Pandemi ile ilgili haberleri sosyal medyadan takip ettim.		,732
8. Pandemi ile ilgili haberleri geleneksel medyadan (Televizyon, Gazete vb.) takip ettim.		,569
9. Pandemi sürecinde sosyal medyada daha fazla hikâye paylaşımı yapmaya başladım		,554
10. Pandemi sürecinde internet ortamlarını pek fazla kullanmadım		,546
Eigen Value (Açıklanan varyans)	43,27	21,62

Cronbach alfa	0,690
KMO	0,746
Approx. Chi-Square	1991,395
Sig.	,000

Tablo 8. Dijital iletişim ortamlarının kullanımına ilişkin (faktör analizi)

Tablo 8’de araştırma kapsamında hazırlanan “Pandemi sürecinde değişen iletişim alışkanlıkları” konusu kapsamında hazırlanan pandemi sürecinde dijital iletişim ortamlarının kullanımına ilişkin 10 adet soru hazırlanmıştır. Bu soru maddeleri bağlamında açıklayıcı faktör analizi verimax çıkarılmalı dönüştürme sonucunda iki yapıya bir faktör elde edilmiştir. Bu maddelerden (1,2,6,7,9) maddeleri iletişim kanalları olarak belirlenmiş faktör ismi (iletişim) olarak verilmiştir. Bu boyutta en yüksek faktör yükü 0,643, en düşük faktör yükü 0,429 olarak hesaplanmıştır. Ayrıca anket maddelerinden (3,4,5,8,10) numaralı maddeleri “bilgi alma” olarak adlandırılmıştır. Bu boyutta en yüksek faktör yükü 0,743, en düşük faktör yükü 0,546 olarak hesaplanmıştır. Anketin birinci faktörünü eigen değeri 43,27, ikinci faktörün eigen değeri 21,6’dir. Bu değerler anketin açıklayıcı varyansını göstermektedir. Birinci faktör açıklayıcı gücü % 43,27, İkinci faktör açıklayıcı gücü % 21,62’dir. Verilerin, faktör analizi için uygunluğu Kaiser-Meyer-Olkin (KMO) katsayısı ve Barlett Sphericity testi sonucunda KMO değerinin 0,746, Approx. Chi-Square değerinin 1991,395, sig (p) değerini 0,000 olarak hesaplanmıştır. Bu sonuçlar anketin uygunluğu ve kullanılabilir bir anket olduğu sonucuna ulaşılır. Ayrıca anketin güvenilirlik düzeyi 0,690 olarak hesaplanmıştır. Bu değer anket içerisinde yeterli güvenilirliğe sahip olduğu belirlenmiştir.

		N	X	SS	İstatistik		p				
Cinsiyet	Erkek	506	3,3065	,65074	T: -1,838;	0,066					
	Kadın	535	3,3770	,58647							
Covid-19 Yakalanma Durumu	Evet	486	3,3025	,62369	T: -1,967	0,050					
	Hayır	555	3,3780	,61373							
Aşı Olma Durumu	Olmadım	161	3,3708	,65236	T: 0.625	0,532					
	Oldum	880	3,3376	,61324							
		N	x	ss	V _{kay}	K _{top}	df	Kort	F	p	Post Hoc LSD
Yaş	^a 18-25	331	3,3725	,57630	Gara	7,516	5	1,503	3,976	,001	a,b,c,d/e,f
	^b 26-35	257	3,4424	,64027	Giçi	391,292	1035	,378			
	^c 36-45	244	3,3070	,60034	Top	398,808	1040				
	^d 46-55	124	3,3121	,68135							
	^e 56-65	58	3,1935	,68143							
	^f 65veüstü	27	3,1037	,46367							
		N	x	ss	V _{kay}	K _{top}	df	Kort	F	p	
Eğitim	Okuryazar değil	10	3,4300	,51218	Gara	3,283	6	,547	1,430	,200	
	Okuryazar	19	3,1053	,87716	Giçi	395,525	1034	,383			
	İlkokul	48	3,2729	,86387	Top	398,808	1040				
	Ortaokul/İlköğretim	60	3,2283	,63515							

	Lise ve dengi	216	3,3046	,61642						
	Üniversite	572	3,3801	,58446						
	Lisansüstü	116	3,3491	,61637						
Medeni durum	Evli	522	3,3151	,65762	Gara	2,035	4	,509	1,328	,258
	Bekâr	456	3,3757	,57094	Giçi	396,773	1036	,383		
	Boşanmış	35	3,3086	,60797	Top	398,808	1040			
	Dul	19	3,5000	,65912						

Tablo 9. Pandemi sürecinde dijital iletişim ortamlarının cinsiyet, Covid-19'a yakalanma durumu, aşı olma durumu, yaş, eğitim ve medeni durumuna göre istatistiksel analizleri

Tablo 9'da katılımcıların cinsiyet, Covid-19'a yakalanma, aşı olma, yaş, eğitim ve medeni durumuna göre pandemi döneminde dijital iletişim ortamlarına yönelik görüşlerinin istatistiksel analizleri verilmiştir. Katılımcıların cinsiyet, Covid-19'a yakalanma, Covid-19 aşısı olma değişkenine göre dijital medya ortamlarına ilişkin görüşlerinin benzer özellikler taşıdığı ve anlamlı bir farklılık oluşturmadığı belirlenmiştir (t: -1,838; p<0,05), yaş değişkenine göre "Pandemi sürecinde Dijital İletişim Ortamlarının Kullanımına" ilişkin istatistiksel analizlere ilişkin bulgularından anlamlı farklılık oluşmuştur. (F: 3,976; p<0,05). Gruplar içindeki anlamlı farklılığı belirlemeye yönelik PostHoc LSD testi sonucunda katılımcılardan 18-25, 26-35,36-45 ve 46-55 yaş grubu katılımcıların 56-65 ve 65 ve üstü yaş grubuna göre "Dijital İletişim Ortamlarının Kullanımına" ilişkin daha olumlu görüş sahip oldukları sonucuna ulaşılmıştır. Bu sonuç dijital mecra kullanma becerinin bir sonucu olarak değerlendirilmektedir. Katılımcıların eğitim ve medeni durum özelliklerinin dijital iletişim ortamlarının kullanımına ilişkin görüşlerinin benzer olduğu ve anlamlı farklılık oluşturmadığı sonucuna ulaşılmıştır. Bu sonuca göre dijital ortamlar artık her sınıf ve her eğitim düzeyine sahip kişilerin rahatlıkla kullanabildikleri sonucunu çıkarılmaktadır.

Sonuç

Toplumlar, zaman içerisinde birçok farklı faktörlerin etkisiyle değişim ve dönüşüm süreçleri geçirmektedir. Bu nedenle toplumsal değişim süreci toplum varlığını sürdürdükçe dinamik bir süreç olarak devam etmektedir. Toplumsal değişim süreci toplumun mevcut durumundan memnuniyetsizlik veya ihtiyaçların fark edilmesiyle gerçekleşebildiği gibi topluma etki eden zorunlu koşullar nedeniyle de oluşabilmektedir. Bu bağlamda toplumların dünden bugüne değişimlerinde karşılaştıkları coğrafi etkenler, demografik etkenler, teknolojik gelişmeler, doğal afetler, salgın hastalıklar ve küreselleşme gibi farklı etkenler kapsamında gerçekleştiği dikkat çekmektedir.

Geçmişten günümüze salgın hastalıkların doğal felaketler kapsamında uğradıkları toplumları hızlı değişimler içine aldığı görülmektedir. Covid-19 pandemisinin ilk çıktığı andan itibaren hızlı yayılım göstermesi ve toplumlarda sebep olduğu yüksek ölüm oranları kapsamında WHO'nun Covid-19 virüsüne yönelik yayınladığı raporlarla öncelikle hükümetler harekete geçmiştir. Alınan kararlar kapsamında öncelikle okullar, iş yerleri, alışveriş merkezleri, lokanta ve kafeler, spor salonları gibi sosyal tüm alanlar kapatılmış veya kısıtlamalara tabi olmuştur. Modern toplum yapısı bir anda sosyal izolasyona yönelik yaptırımlara maruz kalmıştır. Fiziksel alanların sürekli olarak kısıtlanması ve temas olacak sosyal alanlara getirilen tedbirler kapsamında modern insan kendi ev ortamında tutulmaya başlanmıştır. Sosyal bir varlık olan insan, sosyal hayatı dışındaki kendi özel alanında hapsolmüştür. Bu durum, pandemi süreciyle tüm dünyada toplumları etkisi altına alarak dönüşüme hızla tabi olmalarına neden olmuştur. Pandemi sürecindeki tedbirler kapsamında insanlar, sosyal mesafe ve seyahat

kısıtlamaları nedeniyle fiziksel olarak bir araya gelememeye başlamıřtır. Bu kapsamda modern toplum fiziksel alanlardaki ihtiyaçlarına cevap bulabilmek ve ihtiyaçlarını karřılamak için farklı çözümlere yönelmek zorunda kalmıřtır.

Pandeminin toplumlarda sebep olduęu yüksek ölüm oranları kapsamında WHO'nun Covid-19 virüsünü küresel bir pandemi olarak açıklamasıyla öncelikle hükümetler harekete geçmiřtir. Hükümetler mevcut sürece yönelik tedbirler geliřtirmek için dijital imkânları da seferber ederek bunları toplumlara duyurmaya başlamıřtır. Bu kapsamda hükümetler dünya genelinde tüm medya araçlarını seferber etmiřtir. Öncelikle medya araçları, pandeminin ortaya çıkıřı ve kiřiden kiřiye farklı etkilere neden olup, büyük ölümlere yol açması nedeniyle yoğun olarak toplumu bilinçlendirme ve alınan tedbirleri duyurmak amacıyla tercih edilmiřtir. Pandemi sürecinde Covid-19 virüsünün etkilerinin deęiřimi, kiřiiler arasında farklı seyir durumu ve virüsün geçirdięi evrim, bilgiye eriřimin ve duyurulmasının önemini artırmıřtır. Toplumlar da pandemi etkileri ile medya araçlarına yoğun bir ilgi göstermek zorunda kalmıřtır. Toplum yapıları da medya araçlarını hem pandemi sürecini takip etmek hem de bir araya gelmeden iletiřim imkânları üretmek amacı ile tercih etmeye başlamıřtır.

Yapılan arařtırma kapsamında elde edilen sonuçlar bakımından katılımcıların büyük çoęunluęu pandemi çekinceleri nedeniyle, sosyal mesafeye uyduklarını, evden fazla çıkmamayı tercih ettiklerini, aynı ortamdaki insanlarla iliřkilerinde sorun yařadıklarını ve sosyal çevrelerindeki kiřiilerle iletiřimlerinin olumsuz etkilendięi ifade etmiřlerdir. Pandeminin sosyal yařam üzerindeki olumsuz etkileri örneklem grubunun verdięi cevaplar kapsamında dikkat çekmektedir. Ayrıca örneklem grubu sosyal çevreleri ile olan iliřkilerini yoğun olarak medya platformları ve dijital ortamlarını kullanarak sürdürdüklerini ifade etmiřtir. Medya araçlarına güven düzeyleri çok yüksek olmamasına karřın pandemi sürecinde bu medya araçlarını sosyal iliřkilerini sürdürme bağlamında yoğun tercih ettikleri görölmektedir. Sosyalleřme süreçleri için dijital platformları tercih etmeleri katılımcıların dijital aracılı sosyalleřmeye yöneldiklerini ve yeni medya araçları vasıtasıyla sosyal hayatlarını sürdürmeye çalıřtıklarını göstermektedir. Ayrıca pandeminin etki süresinin uzunluęu, normal sosyal yařam algısını "dijital sosyal yařam" algısına dönüřtürmesi arařtırma sonuçları kapsamında dikkat çekmektedir.

Covid-19 pandemisi döneminde dijital iletiřim araçları, bilgi paylařımı, iřbirlięi, eęitim ve sosyal etkileřim gibi çeřitli amaçlar için daha fazla tercih edilmiřtir. Bu dönem, dijital iletiřimin gücünü ve esneklięini vurgulamıř ve insanları dijital platformları daha etkin bir şekilde kullanmaya teřvik etmiřtir. Arařtırma kapsamında da katılımcılar pandemi sürecinde medya araçlarını iletiřim kurmak, bilgi edinmek ve pandemi sürecinde kısıtlanan yařam alanlarına çözümler üretmek kapsamında yoğun olarak tercih ettiklerini vurgulamıřlardır.

Covid-19 pandemisi her ne kadar temelde bir saęlık problemi olsa da, insanın ve yařamın olduęu her alana etki etmiřtir. Bu nedenle Covid-19 pandemisinin etkileri sosyolojik ve psikolojik birçok alana yönelik olmuřtur. Pandeminin etki ettięi her alan bu süreçte metodolojik olarak özelleře de her alanda iletiřime olan ihtiyaç dikkat çekmektedir. Bu nedenle pandemi dönemi iletiřim alanının önemini kanıtlar nitelikte bir seyir gösterdięi dikkat çekmektedir. Pandemiyle beraber iletiřimin dâhil olduęu her alanda deęiřimler ve dönüřümler gerçekteymiřtir. Pandemi dönemiyle öncelikle iletiřim pratikleri řekillenmiřtir. Pandemi dönemi her alanı dijitale kaydırđı gibi iletiřim alanının da dijitale doęru hızlanıp toplumların her kesimi tarafından kabul görmesini saęlamıřtır. Toplumdaki ileri yař grubu bireyler her ne kadar bu dijitalleře sürecine daha yabancı olsa da pandemi adaptasyon sürecine bile izin vermeden toplumun her kesimini dijital iletiřime dâhil etmiřtir. Bu kapsamda pandemi sürecinde öncelikle karřımıza dijital iletiřim kavramının insanların günlük yařamlarının ayrılmaz bir parçası

haline gelişi çıkmaktadır. Pandemiye yönelik teması sınırlandıran tedbirleri, yüz yüze iletişim pratiğini de beraberinde sınırlandırmıştır. Bu nedenle yüz yüze iletişim pratiklerinin iletişim araçları vasıtasıyla karşılanabildiği video konferanslar, sanal sohbetler, görüntülü görüşmeler pandemi sürecinde hızla kullanılmaya başlanmıştır. Pandemi sürecinde ayrıca bu kullanım tercihlerinin oranları da katlanarak artmıştır.

Pandemilerin toplumsal değişime etkisi bu bağlamda sağlık hizmetlerinden ekonomiye, sosyal ilişkilere ve kültürel normlara kadar birçok alanda görülmektedir. Salgın hastalıklar sırasında uygulanan tedbirler, sosyal mesafe, karantina ve toplu etkinliklerin kısıtlanması gibi faktörler toplumun günlük yaşamını dönüştürdüğü için toplumsal değişimlere de neden olmuştur. Bu nedenle salgın hastalıkların toplumsal değişime etkisi karmaşık ve çok yönlüdür. Pandemiler, toplumun dayanışma, adaptasyon ve direnç gösterme kapasitesini sınırlayabilirken, aynı zamanda toplumun dönüşme ve gelişme potansiyelini de ortaya çıkarmaktadır. Bu değişimlerin derinliği ve sürekliliği, pandeminin büyüklüğü, süresi, yayılma hızı ve toplumun tepkisi gibi faktörlere bağlantılı seyrettiği görülmektedir. Bu kapsamda Covid-19 pandemisi toplumlara daha hızlı dijitalleşebilecekleri özellikleri kazandırmıştır.

Kaynakça

- Adorno, T. W. (2007). *Kültür Endüstrisi*. İstanbul: İletişim Yayınları.
- Ahmedi, R. (2020). Koronavirüs Pandemisinin (Covid-19) Toplumsal Etkileri. *Bilim Armonisi*, 3(2), 65-72.
- Alpkaya, F. ve Duru, B. (2017). *1920'den Günümüze Türkiye'de Toplumsal Yapı ve Değişim*. (4. Baskı). Ankara: Phoenix Yayınevi.
- Ataman, K., Bozkurt, V., Göka, E., İlhan, M., Yıldırım, N., Çiftçi, E., Vuran, B. (2021). Covid-19 küresel salgınının toplumsal etkileri The social effects of Covid-19 pandemic. *Türk Hijyen ve Deneysel Biyoloji Dergisi*, 78(3).
- Bahar, H. İ. (2009). *Sosyoloji*. Ankara: Karınca Yayınları.
- Baudrillard, J. (1998). *Üretimin Aynası*. İzmir: Dokuz Eylül Yayınları.
- Baudrillard, J. (2013). *Tüketim Toplumu*. İstanbul: Ayrıntı Yayınları.
- Bauman, Z. (2012). *Akışkan Aşk*, (Çev: Işık Ergüden), İstanbul: Versus Kitap.
- Bauman, Z. (2018). *İskarta Hayatlar Modernite ve Safraları*. İstanbul: Can Sanat Yayınları.
- BBC, (2021a). Erişim Adresi: www.bbc.com/turkce/haberler-dunya-52251144.
- BBC, (2021b). Erişim Adresi: www.bbc.com/turkce/haberler-dunya-53261921.
- Bozkurt, A. (2020). Koronavirüs (Covid-19) Pandemi Süreci ve Pandemi Sonrası Dünyada Eğitime Yönelik Değerlendirmeler: Yeni Normal ve Yeni Eğitim Paradigması. *Açıköğretim Uygulamaları ve Araştırmaları Dergisi*, 6(3), 112-142.
- Bravo, H. (2006). Yöneten-Yönetilen İlişkisi/Çelişkisi. *FLSF Felsefe ve Sosyal Bilimler Dergisi*, (2), 123-143.
- Cray, J. (2013). *7/24 Geç Kapitalizm ve Uykuların Sonu*. İstanbul: Metis Yayıncılık.
- Çelik, A. ve Küçük, A. (2020). Tüketim Toplununun Çevre Sorunlarına Etkileri. *Econharan*, 4(5), 1-22.
- Çubuk, B. (2020). Covid-19 İle Gelen Kayıp Nesne, Yas ve Depresyon. *Yalova Sosyal Bilimler Dergisi*, 10(21), 90-99.
- Dönmezer, Sulhi (1984) *Sosyoloji*, Ankara: Savaş Yayınları,
- Duran, N., Önal, A. ve Kurtuluş, C. (2006). E-Öğrenme Ve Kurumsal Eğitimde Yeni Yaklaşım Öğrenim Yönetim Sistemleri. *Bilgi Teknolojileri Kongresi IV, Akademik Bilişim*.

- Durkheim, E. (2013). *Toplum Biliminin Yöntem Kuramları*. İstanbul: Cem Yayın Evi.
- Duru, F. A. (2007). *1920'den Günümüze Türkiye' de Toplumsal Yapı ve Deęişim*. Ankara: Phoenix Yayınevi.
- Elçi, İ. H. (2020). Salgın Hastalıkların Kısa Tarihi. *AREL USAM Stratejik Bakış*.
- Erdoğan, İ. (2011). *İletişimi Anlamak*. Ankara: Erk Yayınları.
- Giddens, A. (2012). *Sosyoloji Kısa Fakat Eleştirel Bir Giriş*, (Çev: Ülgen Yıldız Battal), Ankara: Siyasal Kitabevi.
- Goffman, E. (2014). *Günlük Yaşamda Benliğin Sunumu*. İstanbul: Metis Yayınları.
- Göka, E., Türkçapar, M. H., Sayar, K., Rashid, T., Dinç, M. ve Çakır, Z. (2020). *Kayı Çacı: Salgın Zamanlarında Ruh Saęlığı*. İstanbul: Kapı Yayınları.
- Güngör, N. (2011). *İletişime Giriş*. Ankara: İletişim Yayınları.
- Güngör, N. (2018). *İletişime Giriş*. Ankara: İletişim Yayınları.
- Harvey, D. (1997). *Postmodernliğin Durumu*. İstanbul, Türkiye: Metis Yayınları.
- Hotar, N., Omay, R. E., Bayrak, S., Kuruüzüm, Z. ve Belgin, Ü. (2020). Pandeminin Toplumsal Yansımaları. *İzmir İktisat Dergisi*, 35(2), 211-220.
- Hürriyet, (2021) Erişim Adresi: <https://www.hurriyet.com.tr/video/saglik-bakanligi-31-agustos-2021-koronavirus-tablosunu-acikladi-41884909>
- IPCC, (2022). Erişim Adresi: www.ipcc.ch/report/ar6/wg2/.
- Jessob, B. (2005). *Hegemonya Post-Fordizm ve Küreselleşme Ekseninde Kapitalist Devlet*. İstanbul: İletişim Yayınları.
- Kaya, Y. (2022). *Toplumsal Deęişme Toplumsal "Oluş"un İzinde*. Ankara: İksad Yayın Evi.
- Kılıç, O. (2021). *Mikrop, Salgın ve Toplum*, İstanbul: İdeal Kültür Yayıncılık.
- Marcuse, H. (1990). *Tek Boyutlu İnsan*. İstanbul: Idea Yayınevi.
- Nietzsche, F. (2001). Defterlerden, Çeviren: Dürrin Tunç, Cogito, 25, Kış, ss.174-204.
- Özkan, R. (2011). Toplumsal Yapı, Deęerler Ve Eğitim İlişkisi. *Kastamonu Eğitim Dergisi*, 19(1), 333-344.
- Parıldar, H., ve Dikici, M. F. (2020). Pandemiler Tarihi. *Klinik Tıp Aile Hekimliği*, 12(1), 1-8.
- Postman, N. (1990). *Televizyon Öldüren Eğlence Gösteri Çaęında Kamusal Söylem*, (Çev. O. Akınhan): İstanbul: Ayrıntı Yayınları.
- Rigel N, Batuş G., Yücedoęan G., Çoban B. (2005). *Kadife Karanlık*. İstanbul: Su Yayınevi.
- Sorokin, P. A. (1994). *Çaędaş Sosyoloji Kuramları*. Ankara: T.C. Kültür Bakanlığı Milli Kütüphane Basımevi.
- SPSS 21, Erişim Adresi: <https://indir.firat.edu.tr>.
- Theodor, A. W. (2007). *Kültür Endüstrisi Kültür Yönetimi*. İstanbul: İletişim Yayınları.
- Thompson, J. B. (2008). *Medya ve Modernite*. İstanbul: Kırmızı Yayınları.
- Toffler, A. (2008). *Üçüncü Dalga*. İstanbul: Koridor Yayıncılık.İK.
- TRT Haber, (2021). Erişim Adresi: www.trthaber.com/haber/infografik/sokaga-cikma-yasagini-cigneyenlere-para-cezasi-469665.html.
- Turner, B. S., (2014). *Klasik Sosyoloji*. İstanbul: İletişim Yay.
- TÜBA, (2020). Erişim Adresi: www.tuba.gov.tr/files/images/2020/kovidraporu.
- Türkiye İstatistik Kurumu. (2020). *Nüfus Yoęunluğu Raporu*. Ankara: Türkiye İstatistik Kurumu.

WHO, (2019). *Coronavirus Disease 2019 (Covid-19) Situation Report –72* WHO, Coronavirus Disease 2019 (Covid-19) Situation Report – 73

WHO, (2021). *Coronavirus Disease (Covid-19) Pandemic*. Retrieved from <https://www.who.int/emergencies/disease/novel-coronavirus-2019>

Worldometers, (2021). Erişim Adresi: www.worldometers.info/coronavirus/#google_vignette.

Yaylagül, L. (2013). *Kitle İletişim Kuramları*. Ankara: Dipnot Yayınları.

Yeditepe Üniversitesi, (2023). Erişim Adresi: yeditepe.edu.tr/tr/covid19.

Yılmaz, M. (2008). *Politik İletişim Sürecinin Dijital İletişim Teknolojisi Olarak İnternet*. (Doktora Tezi) İzmir: Ege Üniversitesi İletişim Fakültesi.